

Forundersøgelsesrapport MOE 01073 – Vester Hesseldal Syd

Af
Arkæolog
Lasse Norring
Andersen



Museum Østjylland
Stemannsgade 2
DK-8900 Randers C
Tlf. 8712 2600
www.museumoj.dk

Matr. 3b, 6b, 22b Dolmer,
Grenå Jorder

Gammelsogn, Djurs
Nørre herred, tidligere
Randers Amt

Stednr. 140104-56

SLKS journalnummer:

21/06855

Indhold

Abstract	2
Tidstavle	3
Undersøgelsens forhistorie	4
Øvrige data	5
Målesystem.....	9
Udgravningsmetode	9
Undersøgelsens resultater	10
Sammenfatning	13
Fremtidigt arbejde.....	13
Dato og signatur.....	14
Lister	15

Abstract

Arealet blev forundersøgt i forbindelse med byggemodning. Der blev ved forundersøgelsen gjort fund af bebyggelsesspor i form af stolpehuller, der udgjorde treskibede langhuse, samt gruber- og kogestensgruber. Museum Østjylland udpeger på baggrund af forundersøgelsen to interesseområder, som indstilles til udgravning.

Tidstavle

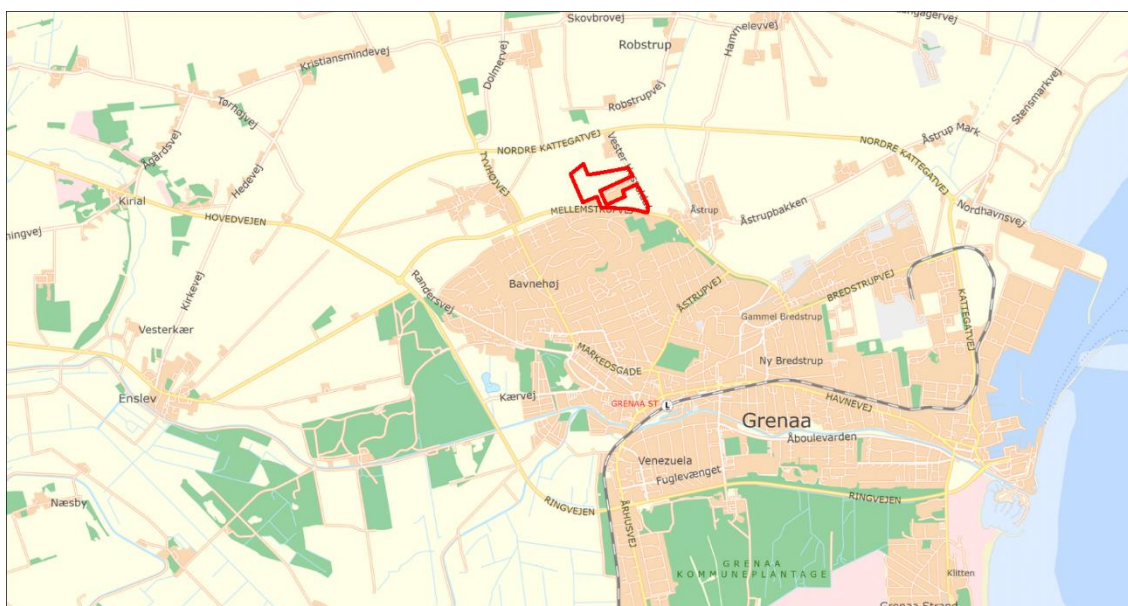
1500	Nyere tid	Historisk tid
1050	Middelalder	
900	Yngre Vikingetid	Forhistorisk tid
775	Ældre vikingetid	
530	Yngre germansk jernalder	Yngre jernalder
375	Ældre germansk jernalder	
160	Yngre romersk jernalder	
1 f.Kr/1	Ældre romersk jernalder	Ældre jernalder
200 f.Kr.	Yngre førromersk jernalder	
500 f.Kr.	Ældre førromersk jernalder	
1000 f.Kr.	Yngre bronzealder	Bronzealder
2000 f.Kr.	Ældre bronzealder	
2400 f.Kr.	Dolktid / Senneolitikum	Yngre stenalder (neolitikum)
2800 f.Kr.	Enkeltgravskultur / Mellemneolitikum B.	
3200 f.Kr.	Tragtbægerkultur / Mellemneolitikum A.	
3900 f.Kr.	Tragtbægerkultur / Tidligneolitikum	
5400 f.Kr.	Ertebøllekultur	Ældre stenalder (mesolitikum)
6400 f.Kr.	Kongemosekultur	
9000 f.Kr.	Maglelosekultur	
10500 f.Kr.	Ahrensburgkultur	Palæolitikum
11500 f.Kr.	Brommekultur	
12000 f. Kr.	Federmesserkultur	
12500 f.Kr.	Hamburgkultur	

Arkæologiske perioder og deres begyndelsesdatering i det danske område. Skemaet skal læses sådan, at eksempelvis ældre romersk jernalder begynder omkring år 1 og skifter til yngre romersk jernalder omkring 160 e.Kr. Perioden fra ældre førromersk jernalder til og med ældre romersk jernalder kaldes samlet for ældre jernalder.

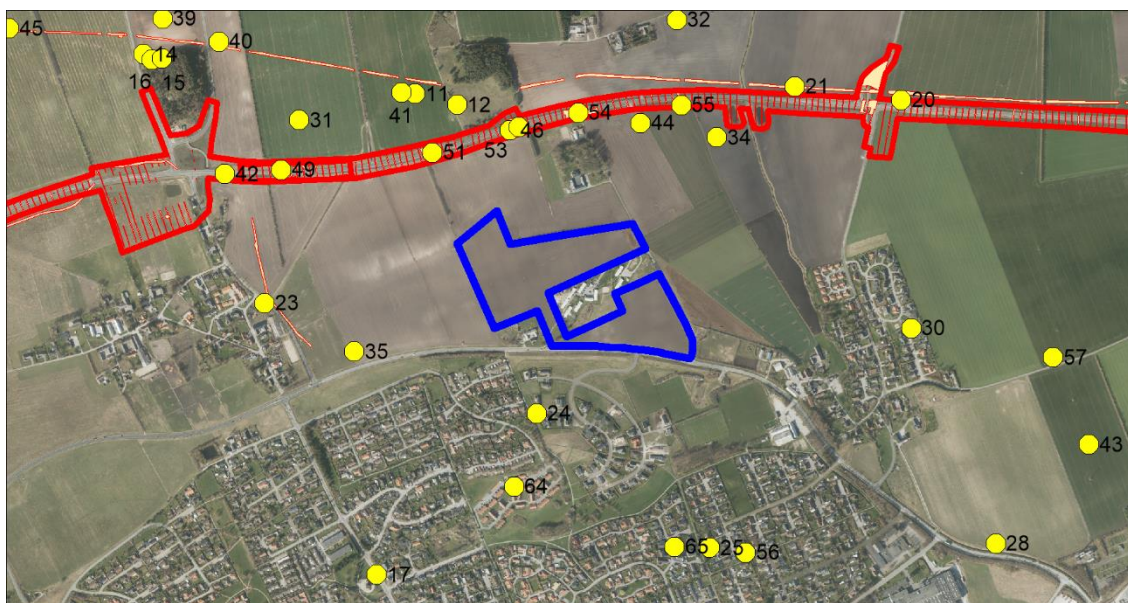
Undersøgelsens forhistorie

Bygherrer kontaktede i maj 2020 Museum Østjylland med anmodning om budget på et ca. 12 hektar stort areal beliggende ved Vester Hesseldal i Grenaa med henblik på byggemodning. Sagen gik herefter i stå, hvorfor budgettet faldt for årsfristen og et nyt efter endnu en anmodning d. 18-06-2021 måtte udarbejdes.

Museum Østjylland har i sin tid lavet en arkæologisk udtalelse på området i lokalplan 090-707. Her anbefalede en forundersøgelse på baggrund af den store mængde registrerede fortidsminder i lokalplanområdets nærområde. Forundersøgelsen blev iværksat på baggrund af museumslovens kap. 8 § 23-27, der omhandler samarbejde i planlægningsfasen mellem museet, planmyndighederne og bygherren”.



Figur 1: Forundersøgelsesområdet. Den røde markering indikerer området, som skulle undersøges.



Figur 2: Kort over nærområdet ved forundersøgelsen. Forundersøgelsen for den nærliggende omfartsvej er markeret med rødt, imens de gule prikker indikerer fundne fortidsminder.

Administrative data

Bygherre for projektet Norddjurs kommune

Kontaktperson ved Slots- og Kulturstyrelsen var Mads Drevs Dyhrfeld-Johnsen.

Museet udarbejdede et budget på 443.353,68 kr. inkl. moms, som blev sendt til Slots- og kulturstyrelsen d. 05-07-2021, som godkendte budgettet d. 09-07-2021 hvorefter museet sendte budgettet til bygherrer d. 02-08-2021. Bygherrer godkendte budgettet d. 11-08-2021.

Ansvarlig udgravningsleder var museumsinspektør Thomas Poulsen, mens arkæolog Lasse Norring Andersen agerede daglig udgravningsleder og afrapporterede sagen. Desuden deltog arkæolog Susanne Østergaard i undersøgelsen.

Forundersøgelsen fandt sted fra d. 18-01-2022 til d.14-02-2022

Øvrige samarbejdspartnere

Oversigt over øvrige samarbejdspartnere.

Instans	Navn/Adresse	Hjemmeside	Telefon
Museum	Museum Østjylland Stemannsgade 2, 8900 Randers	www.museumoj.dk	87122600
Bygherre	Norddjurs Kommune Torvet 3, 8500 Grenaa	www.Norddjurs.dk	89591000
Styrelse	Slots- og Kulturstyrelsen, Center for kulturarv Fejøgade 1, 2. sal, 4800 Nykøbing Falster	www.slks.dk	33954200
Entreprenør	Entreprenørfirmaet Erik Pedersen A/S 8950 Ørsted	www.eep-as.dk	86488004

Registreringen ved Museum Østjylland

Originaldokumentation m.m. opbevares i Museum Østjyllands (MOE) arkiv, samt på museets server under sagsnummer MOE01073.

Elektroniske dokumenter som mails og forundersøgelsesrapport findes ligeledes i sagen på museets server.

Oldsager, naturvidenskabelige prøver m.v. opbevares i museets magasin.

Alle data fra udgravningen er indtastet i MUD (Museernes Udgravningsdata)

Øvrige data

Til forundersøgelsen blev der brugt en 22-tons gravemaskine af mærket Volvo med en 2 m bred rabatskovl. Der blev anlagt 2m brede grøfter med 15 meter fra grøftmidte til grøftmidte. Fundne anlæg blev målt ind med håndholdt GPS af mærket Trimble. Enkelte anlæg er blevet snittet, tegnet og fotograferet.

Da forundersøgelsen har fundet sted i januar og februar 2022, har vejret været omskifteligt. Der har været enkelte dage med stormvejr, som dog ikke havde nogle konsekvenser for arbejdet. Ellers har der været blæst, regn, sne og solskin. Bortset fra lette gener for arkæologerne, har vejret ikke påvirket forundersøgelsen.

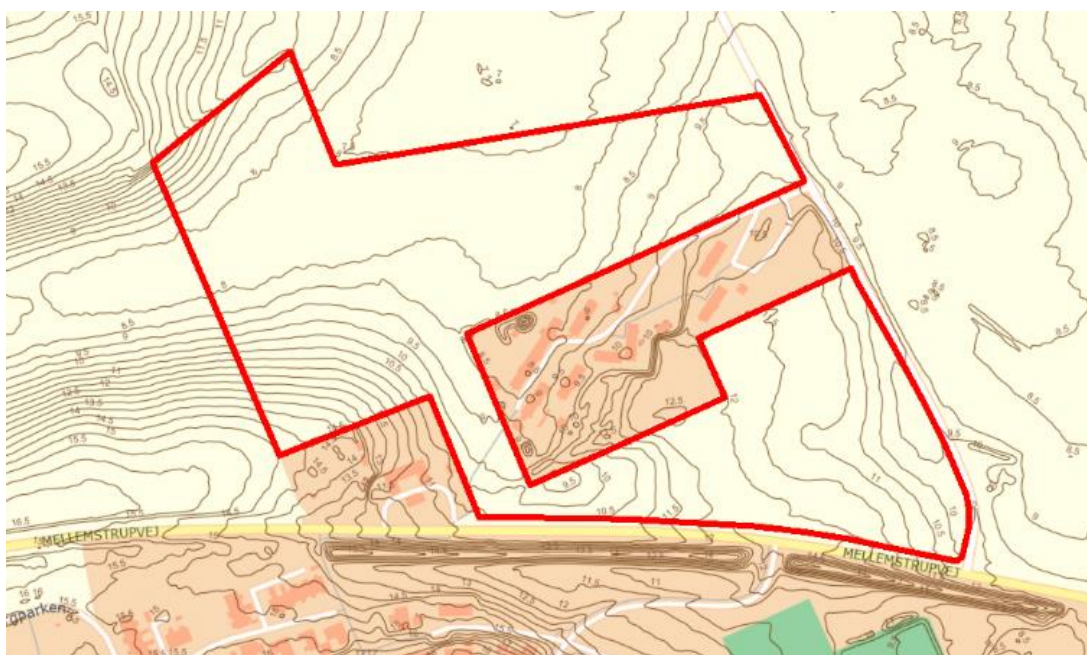
Under forundersøgelsen har den lokale detektorforening været hjælpsomme og har undersøgt særligt det sydlige område grundigt for metalgenstande. Der er fundet lidt genstande i jern og bly, blandt andet jernnagler og blysprosser, men ellers ikke noget nævneværdigt.

Journalisten Asbjørn With har besøgt forundersøgelsen, og har skrevet to artikler, som blev tilgængelige på www.norddjursliv.dk. Artiklerne handlede mest om, hvad der blev fundet under forundersøgelsen, men også om, hvorfor arkæologi er vigtigt i dagens Danmark.

Der har under forundersøgelsen været en del gæster. Nysgerrige hundeluftere, og den lokale børnehave og dagpleje har udgjort størstedelen af de besøgende, sammen med de detektorfolk, som har hjulpet til.

Topografi, terræn og undergrund

Området Vester Hesseldal Syd er placeret i det der stadig må karakteriseres som åbent land lige nord for Grenaa. Området ligger rundt om eksisterende boligkvarter i det lave terræn mellem Dolmer i vest og Aastrup i øst. I midten af området, hvor der ikke skulle forundersøges ligger der en tidligere flygtningelandsby, som i dag fungerer som henholdsvis børnehave og dagpleje. Størstedelen af det nordlige område er præget af fladt terræn med smelteandssand der udgør den østlige ende af et øst-vest gående dalstrøg der her munder ud i en smal nord-syd gående dalstrøg (fig. 3). Mod nordvest og sydvest stiger terrænet relativt stejlt. Det sydlige område er en lav bakke af kalkmorænegrus hvor terrænet falder jævnt mod nord, øst og vest. På trods af at der er tale om et relativt lavtliggende område viser studier af ældre kort at det har også har været tørbundsforhold inden dræningen satte ind.



Figur 3: topografisk kort over området. Det forundersøgte område er markeret med rødt.



Figur 4: Den nordlige del af forundersøgelsen, set fra øst.

Da forundersøgelsen foregik i januar og februar var jorden og området påvirket af regn, sne og frost. Dog ikke i en sådan grad, at det forhindrede det arkæologiske arbejde.

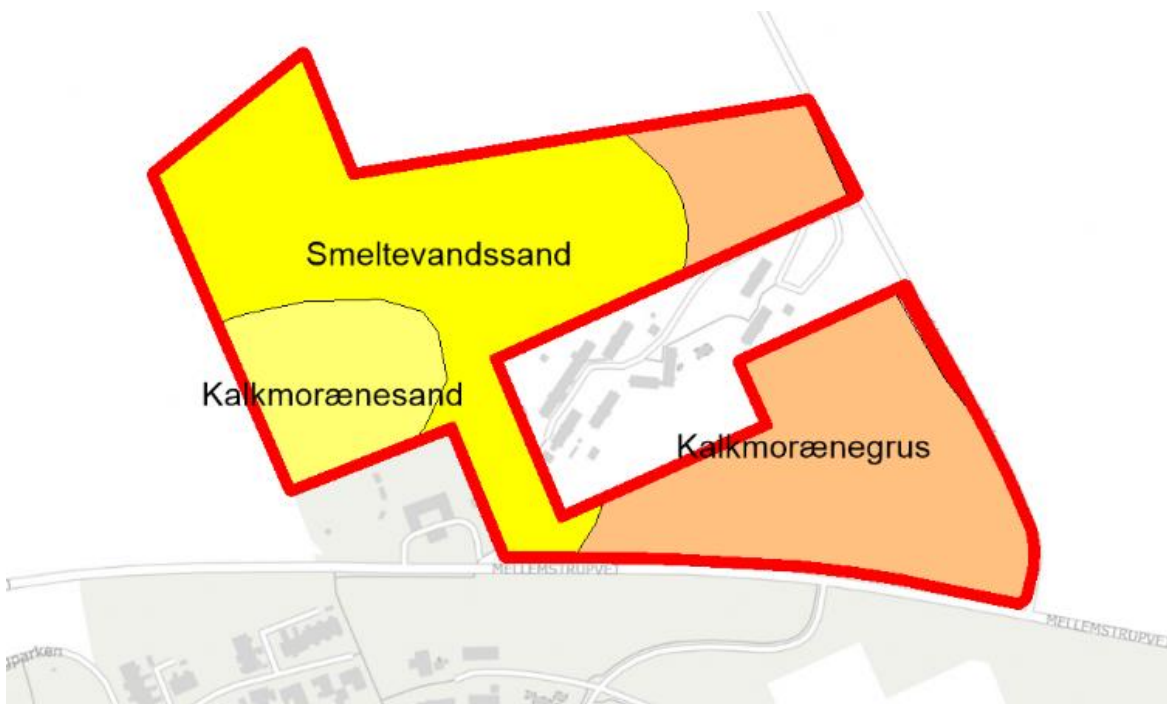
Undergrunden i området.

Undergrunden i området var ganske varieret. Der var både kalkmorænegrus, smeltevandssand og kalkmorænesand, som vist på figuren herunder. Kalkmorænegruset og kalkmorænesandet vanskeliggjorde arbejdet en del, da det er svært at erkende anlæg i disse typer af undergrund, siden stenspor og andre naturlige aflejringer kan ligne stolpehuller til forveksling (se figur 8.). Samtidig gør de mange sten, at selve gravningen af anlæg tager længere tid.

Muldtykkelsen varierede meget, og var i den østlige ende over 1 meter dyb, imens den i resten af feltet varierede fra 30-cm op til 50-60cm.



Figur 6: Her ses muldykkelsen i feltets østlige ende.



Figur 7: Oversigtskort over områdets undergrundstyper.

Målesystem

Feltgrænser og anlæg blev opmålt med GPS (projektion: UTM32Euref89). Ved opmåling blev MapDigi anvendt. Måledata er efterfølgende blevet bearbejdet ved hjælp af MapInfo 17.0.

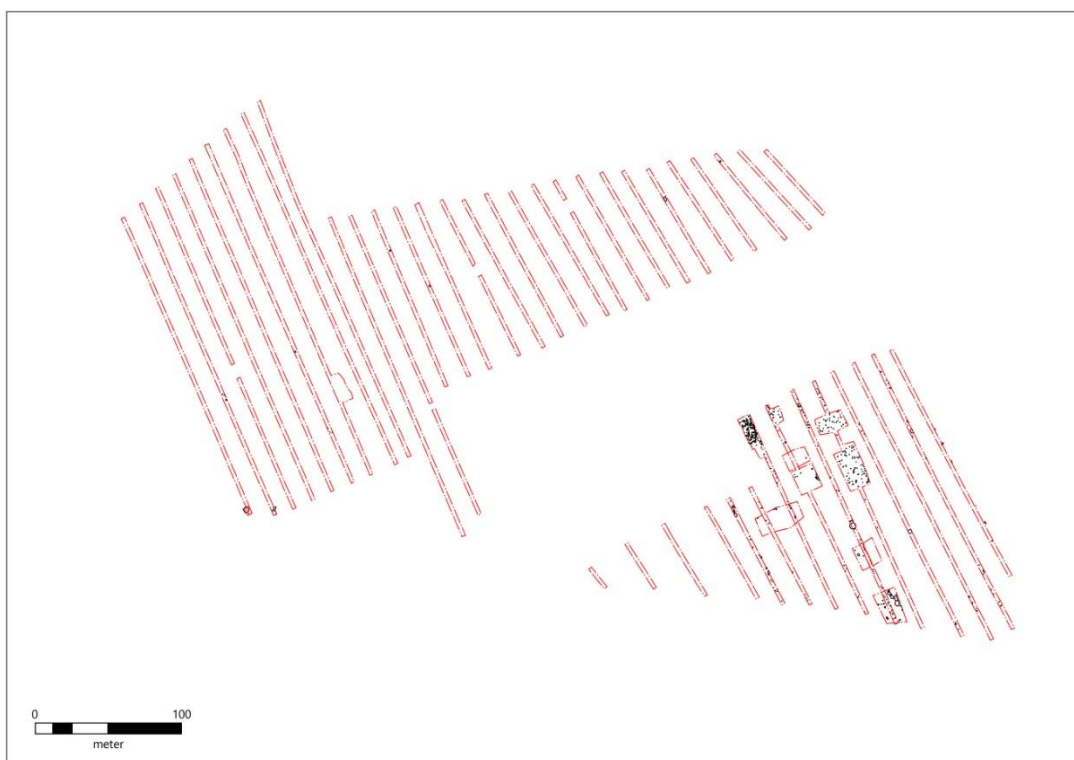
Alle data fra opmålingerne ligger på museets server under sagsnummer MOE 01073 Vester Hesseldal Syd.

Opmåler var henholdsvis Lasse Norring Andersen og Susanne Østergård.

Udgravningsmetode

Det undersøgte område udgør 117.000 m², og der er anlagt 17.000 m² søgegrøfter. I alt blev der trukket 43 søgegrøfter, hvilket giver en dækningsgrad på ca.14,5%. Den lidt lavere dækningsgrad skyldes at et større område i sydvest tidligere havde været grusgrav, og derefter ikke blev undersøgt.

I områder hvor museets arkæolog påtræf større koncentrationer af anlæg blev der foretaget udvidelser af søgegrøfterne med henblik på at afdække aktiviteten. I den sydvestlige side af undersøgelsesområdet fremkom der ikke fortidsminder hvorfor grøfterne her blev udlagt med større afstand og maskintimerne prioriteredes i stedet til udvidelser.



Figur 8: Forundersøgelsens grøfter og udvidelser.

Fremkomne fyldskifter, som menes at udgøre fortidsminder blev inddrøjet og markeret med pinde i feltet, hvorefter de blev opmålt med GPS.

Enkelte anlæg er blevet snittet, hvor dette vurderedes nødvendigt. Anlæggene dokumenteredes ved tegning og foto. Der er også taget en række arbejdsfotos, og fotos, som illustrerer undergrunden og mulddybden.

Alle fyldskifter/anlæg har fået et A-nr.

Genstande får et x-nr.

Alle billeder er digitale og de gives fortløbende nr. fra MOE0001-DP-0041.

Undersøgelses resultater

Der er erkendt 400 anlæg under forundersøgelsen. Langt størstedelen er stolpehuller, hvoraf mange indgår i mulige konstruktioner. Næsten samtlige anlæg fremkom i feltets sydlige del, imens der i feltets nordlige del kun fremkom enkelte gruber og kogestensgruber.



Figur 9: Kort over interesseområde 1 og 2 henholdsvis placeret mod nord og syd

I områdets nordlige halvdel var der kun få spor efter fortidsminder. I det meste af det nordlige område bestod undergrunden af fint smeltevandssand, hvilke skabte en skarp kontrast til de

erkendte anlæg. I den vestlige del bestod undergrunden af kalkmorænesand, som havde store, mørke pletter, der lignede oldtidsanlæg til forveksling. Ved nærmere undersøgelse viste de sig dog at være naturlige forstyrrelser i undergrunden. Disse er typiske for området, som ofte har undergrund bestående af kalkmorænesand, som det her var tilfældet.

Ud fra de fremkomne fortidsminder udpeges her to interesseområder, som vil blive gennemgået herunder.

Interesseområde 1:

I interesseområde 1 erkendtes op til 17 konstruktioner, som regnes for at være relativt sikre hvilket vurderes ud fra koncentrationen af stolpehuller, den interne symmetri mellem stolperne samt at anlæggene var skarpt afgrænsede i undergrunden. Der fremkom ved undersøgelsen desuden flere stolpehuller, som ikke umiddelbart kunne knyttes til nogen konstruktion. Dette kan skyldes at de indgår i hegnsførløb, hvis forløb ikke erkendtes ved forundersøgelsen. Det er yderligt sandsynligt at stolpehullerne vil udgøre flere konstruktioner når hele muldlaget endeligt afrømmes. Det observeredes i bearbejningen af interesseområdet konstruktioner at flere af disse har ensartet orientering, som er let nordøst/sydvest. Omkring en fjerdedel af de erkendte konstruktioner falder uden for denne orientering. Dette kan skyldes en kronologisk forskydning af konstruktioner, som dog endeligt skal bekræftes ved nærmere undersøgelse.



Figur 10: Kort over interesseområde 1. De markerede konstruktioner er farvekodede efter orientering. I det nordvestlige hjørne ses hvad der tolkes til at være en gårdsenhed fra førromersk jernalder.

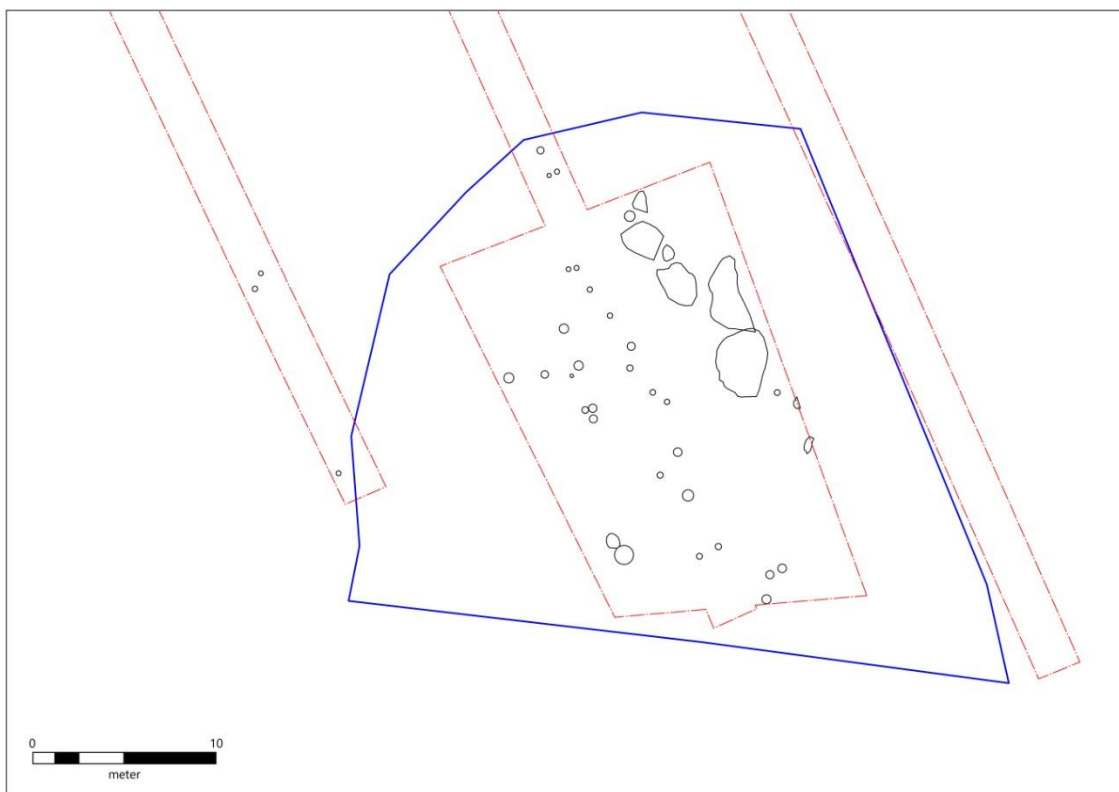
Særligt skal der interesseområde 1 fremhæves en mulig større gårdenhed beliggende i det nordvestlige hjørne. Denne består muligvis af et større nordsydvendt hovedhus med bevarede vægggrøfter, der dog også ved nærmere undersøgelse kan ske at udgøre dele af flerfaset hegnsgrøft, som har omsluttet flere konstruktioner. Sådanne gårdsenheder kendes bl.a. fra førromersk jernalder. Bevaringsgraden af konstruktionerne vurderes til at være god da de stolper, som snittedes i forundersøgelsen havde en dybde og diameter på omkring 50 cm.



Figur 11: arbejdsfoto af feltet med vægggrøftshuset set fra syd. De gule pinde markerer anlæg.

Interesseområde 2:

Interesseområde 2 består af spredte stolpehuller samt gruber- og grubekomplekser. Stolpehullerne kunne trods udvidelser ikke umiddelbart erkendes til at have indgået i nogle konstruktioner, på nær mulige firstolpekonstruktioner som f.eks. staklader. Det er interessant at bemærke at i interesseområde 1, som rummer de mest overbevisende bebyggelsesspor, at der her ikke særligt mange gruber. Disse er mere koncentreret i interesseområde 2, som derfor muligvis kan tolkes som et mere koncentreret produktionsområde.



Figur 12: Kort over interesseområde 2

Sammenfatning

Ved forundersøgelsen Vester Hesseldal syd erkendtes spredte bebyggelsesspor, som særligt koncentrerer sig i to interesseområder. I det nordlige interesseområde 1 fremkom mange stolpehuller, enkelte gruber samt fyldskifter, der tolkes til at være væg- eller hegnsgrøfter. Blandt de mange erkendte stolpehuller vurderes det, at disse indgår i op til 17 konstruktioner, men flere vil formentligt træde frem ved muldafrømning. Da fyldskifterne er forholdsvis vel afgrænsede og i god bevaringsmæssig stand vurderes det at konstruktioner ikke vil være vanskelige at udrede i felten. Aktiviteten vurderes at tilhøre førromersk jernalder.

Ved interesseområde 1 erkendtes spredte stolpehuller og grubekomplekser, som formentlig udgør et mindre produktionsområde.

Fremtidigt arbejde

Forundersøgelsens resultater bidrager til en bedre forståelse af det bebyggelseslandskab der har været i jernalderen omkring det nordlige Grenaa. Museum Østjylland vurderer specifikt at fortidsminderne, som erkendtes i interesseområde 1 og 2 er af en sådan væsentlighed at disse bør undersøges forud for det kommende byggeprojekt. Det resterende undersøgte areal frigives til bygherre.

Dato og signatur

Randers den 16-03-2022

Arkæolog
Lasse Norring Andersen



Stemannsgade 2
DK-8900 Randers C
Tlf. 8712 2600
www.museumoj.dk