

Ansøgningsskema til frivilligpuljen

Ansøger

Ansøger

Navn på forening/frivilliggruppe	Café Grenaa, KFUM 's Sociale Arbejde
Kontaktperson	Kenneth Flammild
Email	kfl@kfumsoc.dk
Postadresse	Markedsgade 2 8500 Grenaa
Reg. og konto nr. eller CVR nr.	3420 0012047142
Vedlæg eventuelt bilag, kopi af vedtægter og/eller fortegnelse over foreningens bestyrelsesmedlemmer	Vedtægter Cafe Grenaa.marts 2017.pdf (329 KB)

Aktiviteten/indsatsen

Aktiviteten/indsatsen

Hvilket overordnet formål skal støtten tjene	Fællesskab med show om døden, og fællesskab og sammenhold med ligesindede (2 arrangementer)
Giv en kortfattet beskrivelse af aktiviteten/indsatsen, der søges midler til	<p>Vi søger til to arrangementer</p> <p>Stand up show om døden med Jakob Svendsen Stand up komiker Jakob Svendsen laver et formidabel show omkring tabuet døden. Han skriver følgende; "Sjov med døden. Humor og grinnet kan hjælpe med at døden ikke forbliver et tabu. Hvis vi kan grine, kan vi tale". Det er lige det der er målet med en sjov aften med at alvorligt tema. At vi kommer til at tale mere om døden, tør debattere og have holdninger til døden. En aften i fællesskabet ånd med kaffe og kage i caféen.</p> <p>Deltagelse til KFUM Koppen Corona har aflyst de sidste to års KFUM koppen og vi glæder os vildt til at komme afsted i juni måned måned. Det er KFUM 's Sociale Arbejdes fælles hygge-fællesskab-idræts dag. Vi mødes med ca 15 andre caféer fra hele landet, og dyster i alt fra badminton, høvdingebold, floorcurling til ludo, skak og andre spændende aktiviteter, hvor alle kan være med. Vi har fået bevilliget egenbetalingen for arrangementet, men mangler at få dækket transportomkostningerne.</p>

Giv en kortfattet beskrivelse af målgruppen	Målgruppen er borgere der gæster Café Grenaa og gæster i vores 12 pop up caféer i Lokalt Nærvær -Norrdjurs, fordelt i kommunen. Derudover vil tilbuddet være et åbent tilbud for alle, blandt andet gennem annoncering på Facebook. Især vil målgruppen til KFUM koppen være gæster fra caféen, der er udsatte og sårbare. Ansatte og frivillige arbejder med at motivere gæsterne til at deltage, så de får en oplevelse af fællesskab og sammenhold.
Hvor mange borgere fra Norrdjurs Kommune forventer I vil gøre brug af aktiviteten/indsatsen?	50 personer til show og 25 personer til KFUM Koppen
Forventer I, at borgere udenfor Norrdjurs Kommune vil gøre brug af indsatsen/aktiviteten?	Ja
Hvis ja, hvor mange?	5
Hvilket geografisk dækningsområde forventer I, at aktiviteten/indsatsen vil nå ud til i forhold til målgruppen?	Vi forventer deltagere fra hele Norrdjurs kommune vil deltage i vores show om døden, ikke mindst på grund af vores pop up caféer Lokalt Nærvær -Norrdjurs, der er fordelt over hele kommunen. Deltagere til KFUM Koppen vil primært være gæster der kommer i Café Grenaa.

Økonomi

Økonomi

Budget: Anfør de enkelte udgifter til aktiviteten/indsatsen	Foredrag / Stand up show med Jakob Svendsen, normalpris 13.000,- kroner, vores pris er 11.000 kroner Bus til KFUM koppen er prisen 7.340,- kroner Totalt søges der om 18.340,- kroner, og er der mulighed for delvis tilsagn, imødekommer vi også gerne dette.
Opkræves der betaling ved de enkelte arrangementer?	Ja
Hvis ja, hvor meget opkræves der?	Der opkræves for kaffe og kage til Stand up showet på 20 kroner
Søges der tilskud til aktiviteten/indsatsen andre steder?	Ja
Hvis ja, hvor søges der tilskud og hvor meget søges der om?	Vi har fået bevilliget vores egenbetaling for KFUM koppen.
Har foreningen formue?	Nej
Hvis ja, hvor stor er formuen og er hele eller dele af beløbet øremærket til bestemte formål?	

Hvilket beløb søges der i alt fra
Frivilligpuljen i Norddjurs Kommune?

18.340,- kroner

Børneattest

Børneattest

Ved ansøgning om § 18 midler (Frivilligpuljen) er der krav om, at I indhenter børneattester på frivillige, der er i direkte og kontinuerlig kontakt med børn og unge under 15 år.

Har I direkte og kontinuerlig kontakt til børn og unge under 15 år? Nej

Hvis ja, erkender vi på tro og love, at vi indhenter børneattester på frivillige, der er i direkte og kontinuerlig kontakt med børn og unge under 15 år

Bilag

Bilag

Hvis I har yderligere bilag til ansøgningen kan de vedhæftes her.

Yderligere bilag til ansøgningen

Resume side

Jeg bekræfter, at de indtastede oplysninger er korrekte.

Vedtægter for

Café Grenaa

KFUM's Sociale Arbejde i Danmark

1. Navn og hjemsted

§1

Institutionens navn er "Café Grenaa"

Institutionen har hjemsted i Grenaa, Norddjurs Kommune

Institutionen drives af KFUM's Sociale Arbejde i Danmark.

2. Institutionens formål

§2

Formålet er

- at skabe et alkoholfrit miljø, der er åbent for alle
- at hjælpe og støtte mennesker med problemer gennem hjælp til selvhjælp
- at tilbyde forebyggende, oplysende og opsøgende arbejde til personer, der er truet af alkoholmisbrug eller andre former for misbrug
- at åbne mulighed for at inddrage mennesker i et aktivt fællesskab – også arbejdsfællesskab

Målgruppe:

- enkeltpersoner samt familier med særlige sociale vanskeligheder
- mennesker som er ensomme og mangler netværk
- enhver, der har brug for at deltage i et accepterende og aktiverende socialt fællesskab
- personer, der har problemer med misbrug af alkohol og andre rusmidler
- personer med ringe eller ingen tilknytning til arbejdsmarkedet

Formålet opfyldes ved på Den danske Folkekirkes grund at yde en social og diakonal indsats, der kan bidrage til at skabe værdige kår for mennesker.

Formålet søges gennemført ved at arbejde med bl.a.

- at drive café med det sociale samvær som det centrale element
- at samarbejde med relevante sociale instanser

3. Formue og administration

§3

Institutionens formue og øvrige værdier skal være noteret i institutionens navn ved KFUM's Sociale Arbejde i Danmark.

Indenfor de givne rammer afgør KFUM's Sociale Arbejde i Danmarks Hovedbestyrelse, hvorvidt anbringelsen af institutionens aktiver skal finde sted i form af fast ejendom, obligationer, aktier, værdipapirer, inventar og driftsmidler eller på anden måde, som Hovedbestyrelsen finder forsvarlig og formålstjenlig.

4. Institutionens ledelse

§4

Institutionen er oprettet og drives af KFUM's Sociale Arbejde i Danmark. Der er indgået samarbejdsaftale med Norddjurs Kommune.

Institutionen ledes af en styregruppe under ansvar over for KFUM's Sociale Arbejde i Danmarks Hovedbestyrelse.

Styregruppen består af 7 medlemmer. 5 medlemmer udpeges af KFUM's Sociale Arbejde i Danmark i samråd med styregruppen. Norddjurs Kommune udpeger 2 medlemmer.

Det enkelte styregruppemedlem skal være myndigt, skal være bosat i Danmark.

Det enkelte medlem skal udtræde af styregruppen, hvis vedkommende er umyndiggjort, under nogen form for værgemål eller ude af stand til at beklæde hvervet på grund af længerevarende sygdom og svækkelse, eller hvis vedkommende er uværdig til at beklæde posten som styregruppemedlem.

De af KFUM's Sociale Arbejde i Danmark udpegede bestyrelsesmedlemmer skal være medlemmer af Den Danske Folkekirke.

§5

De kommunale repræsentant udpeges snarest efter hvert kommunevalg.

KFUM's Sociale Arbejde i Danmark udpeger sine styregruppemedlemmer således, at 3 medlemmer udpeges senest 1/11 i de kommunale valgår, og 2 medlemmer udpeges senest 1/11 to år efter de kommunale valgår. Udpegningen gælder fra førstkommende 1. januar.

I en ny styregruppe udpeges halvdelen af KFUM's Sociale Arbejde i Danmarks medlemmer således for en kortere periode end de øvrige.

Styregruppemedlemmer kan være medlem af styregruppen i en samlet periode af 12 år, dvs. at de kan genudpeges 2 gange. Der kan i særlige tilfælde gives dispensation fra dette.

Der vælges ikke suppleanter, men såfremt et styregruppemedlem udtræder i valgperioden, udpeger KFUM's Sociale Arbejde i Danmark et nyt medlem for den resterende valgperiode inden for 3 md. Samme regel er gældende for den kommunale repræsentant.

5. Styregruppen

§6

Hovedbestyrelsen for KFUM's Sociale Arbejde i Danmark er institutionens højeste myndighed og forestår ledelsen af institutionen gennem styregruppen. Styregruppen skal sørge for en forsvarlig organisation af institutionen og herunder påse, at pengeforvaltningen administreres på en tilfredsstillende måde.

§7

Styregruppen er beslutningsdygtig, når mindst halvdelen af de stemmeberettigede medlemmer er til stede, og beslutningerne træffes ved almindelig stemmeflerhed. Ved stemmelighed er formandens stemme udslagsgivende.

§8

I styregruppemøderne deltager lederen uden stemmeret. Udviklingskonsulenten deltager efter behov i styregruppemøder uden stemmeret.

§9

Styregruppen konstituerer sig hvert år pr. 1. januar med formand og næstformand gældende for det følgende kalenderår. Styregruppen er forpligtet til at fastsætte en forretningsorden, som underskrives af alle styregruppens medlemmer.

§10

Styregruppen udfører sin virksomhed gennem møder. Ordinært styregruppemøde afholdes mindst 4 gange årligt.

Skriftlig indkaldelse skal ske med mindst 3 ugers varsel, og dagsorden udsendes mindst 1 uge før mødet vedlagt evt. fuldstændige forslag.

Ekstraordinære styregruppemøder indkaldes med mindst 8 dages varsel, i særlige tilfælde dog uden varsel.

Styregruppen skal så vidt muligt søge sådanne beslutninger bekræftet på et efterfølgende styregruppemøde, hvortil der er indkaldt med det fornødne varsel.

Ekstraordinære styregruppemøder kan når som helst indkaldes af formand og næstformand i forening, formand/næstformand og den tilknyttede udviklingskonsulent/udviklingschef i forening, et flertal i styregruppen eller KFUM's Sociale Arbejde i Danmarks Hovedbestyrelse.

§11

Styregruppens forhandlinger og beslutninger føres i et referat.

Referat og eventuelle ændringer af referat sendes i kopi til KFUM's Sociale Arbejde i Danmark.

§12

Ansættelse af leder eller andre ledende medarbejdere sker ved, at styregruppen sammen med den tilknyttede udviklingskonsulent og/eller udviklingschef indstiller til KFUM's Sociale Arbejde i Danmark, hvem de ønsker ansat. Landsorganisationen træffer derefter beslutning om ansættelsen.

Øvrigt personale ansættes af lederen i samråd med styregruppen og KFUM's Sociale Arbejdes udviklingskonsulent.

Institutionens leder forestår den daglige ledelse og skal sikre, at institutionen drives i overensstemmelse med gældende regler og de mål og procedurer, styregruppen fastlægger.

Lederens opgave er i samarbejde med styregruppen at sikre, at institutionen drives i overensstemmelse med KFUM's Sociale Arbejde i Danmarks formål, institutionens vedtægter, samarbejdsaftale og det godkendte budget.

6. Tegningsret

§13

Institutionen tegnes af Hovedbestyrelsen for KFUM's Sociale Arbejde i Danmark.

7. Årsregnskab, revision og budget

§14

Regnskabsåret løber fra 1. januar til 31. december.

KFUM's Sociale Arbejde i Danmark udarbejder et årsregnskab på baggrund af institutionens materiale.

Årsregnskabet revideres af en statsautoriseret revisor, der er udpeget af KFUM's Sociale Arbejde i Danmark. Årsregnskabet skal være revideret og foreligge inden d. 1. april.

§15

KFUM's Sociale Arbejde i Danmark varetager de administrative opgaver herunder bogholderi, regnskab og løn og stiller konsulentbistand til rådighed for drift og fortsat udvikling.

Styregruppen har ansvaret for, at der udarbejdes et budget. Lederen har ansvar for at bogføring og

pengeforvaltning administreres på en tilfredsstillende måde, og at der løbende foreligger en ajourført inventarliste.

Forslag til budget udarbejdes af lederen i samarbejde med styregruppen, budgettet forelægges den tilknyttede udviklingskonsulent og godkendes af KFUM's Sociale Arbejde i Danmark.

Det godkendte budget, årsregnskab og årsberetning indsendes til Norddjurs Kommune i henhold til samarbejdsaftalens tidsfrister.

8. Vedtægtsændringer

§16

Vedtægtsændringer foretages af KFUM's Sociale Arbejde i Danmark efter indstilling fra styregruppen.

§17

Beslutning om institutionens ophør træffes af KFUM's Sociale Arbejde i Danmark.

Efter at beslutning om institutionens ophør er truffet, påhviler det styregruppen at fungere, indtil det afsluttende regnskab er revideret og underskrevet, og der er taget stilling til afvikling af aktiver og passiver.

Dato: 13.9.2017

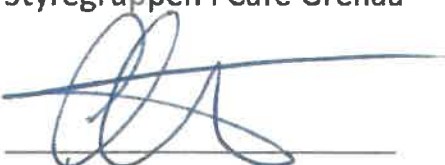
Dato:

Hovedbestyrelsen:

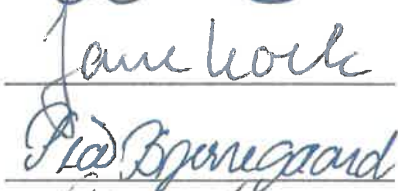
Styregruppen i Café Grenaa




Kasper




Jane Koch



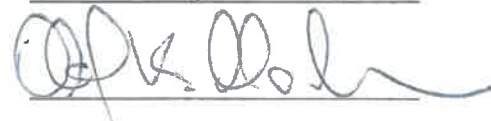
Pia Brønsgaard



Lise Jensen



Kert



Ole

Ansøgningsskema til frivilligpuljen

Ansøger

Ansøger

Navn på forening/frivilliggruppe	Dansk Folkehjælp Genbrug Grenaa
Kontaktperson	Anni Staub
Email	anni@staub.dk
Postadresse	Storegade 17 8500 Grenaa
Reg. og konto nr. eller CVR nr.	20553413
Vedlæg eventuelt bilag, kopi af vedtægter og/eller fortegnelse over foreningens bestyrelsesmedlemmer	PrintDansk Folkehjaelp Love.pdf (257 KB)

Aktiviteten/indsatsen

Aktiviteten/indsatsen

Hvilket overordnet formål skal støtten tjene	Fastholdelse af frivillige
Giv en kortfattet beskrivelse af aktiviteten/indsatsen, der søges midler til	et socialt arrangement (f.eks. fællesspisning, biograftur, eller lign.), som kan øge sammenholdet mellem de frivillige og være med til at fastholde de frivillige vi har og evt. trække nye til.
Giv en kortfattet beskrivelse af målgruppen	De frivillige er pensionister i alderen fra 40 til 85, som hjælper med at drive en genbrugsbutik til fordel for socialt udsatte på Djursland, primært Norddjurs kommune.
Hvor mange borgere fra Norddjurs Kommune forventer I vil gøre brug af aktiviteten/indsatsen?	15 - 20
Forventer I, at borgere udenfor Norddjurs Kommune vil gøre brug af indsatsen/aktiviteten?	Nej
Hvis ja, hvor mange?	
Hvilket geografisk dækningsområde forventer I, at aktiviteten/indsatsen vil nå ud til i forhold til målgruppen?	Norddjurs kommune. Primært Midt og øst.

Økonomi

Økonomi

Budget: Anfør de enkelte udgifter til aktiviteten/indsatsen	Fællesspisning på restaurant ca. 5000 kr. Biograftur eller lign. ca. 2000 kr
Opkræves der betaling ved de enkelte arrangementer?	Nej
Hvis ja, hvor meget opkræves der?	
Søges der tilskud til aktiviteten/indsatsen andre steder?	Nej

Hvis ja, hvor søges der tilskud og hvor meget søges der om?

Har foreningen formue? Nej

Hvis ja, hvor stor er formuen og er hele eller dele af beløbet øremærket til bestemte formål?

Hvilket beløb søges der i alt fra Frivilligpuljen i Norddjurs Kommune? 7000

Børneattest

Børneattest

Ved ansøgning om § 18 midler (Frivilligpuljen) er der krav om, at I indhenter børneattester på frivillige, der er i direkte og kontinuerlig kontakt med børn og unge under 15 år.

Har I direkte og kontinuerlig kontakt til børn og unge under 15 år? Ja

Hvis ja, erkender vi på tro og love, at vi indhenter børneattester på frivillige, der er i direkte og kontinuerlig kontakt med børn og unge under 15 år Vi indhenter børneattester på frivillige, der er i direkte og kontinuerlig kontakt med børn og unge under 15 år

Bilag

Bilag

Hvis I har yderligere bilag til ansøgningen kan de vedhæftes her.

Yderligere bilag til ansøgningen

Resume side

Jeg bekræfter, at de indtastede oplysninger er korrekte.



**LOVE FOR
DANSK
FOLKEHJÆLP**

INDHOLDSFORTEGNELSE

§ 1 - Navn.....	3
§ 2 - Formål.....	3
§ 3 - Årsmøde.....	3
§ 4 - Organisationsbestyrelsen.....	4
§ 5 - Daglig ledelse.....	5
§ 6 - Organisationens regnskab.....	6
§ 7 - Nedlæggelse	6
§ 8 - Afdelinger.....	6
§ 9 - Afdelingens opgaver.....	7
§ 10 - Afdelingens ledelse	8
§ 11 - Afdelingens bestyrelse	9
§ 12 - Afdelingens økonomi.....	9
§ 13 - Lokal aktivitetsgruppe.....	9
§ 14 - Eksklusion	9
§ 15 - Udelukkelse.....	9
§ 16 - Nedlæggelse	10
§ 17 - Lovændringer	10
§ 18 - Lokale vedtægter	10
Organisations oversigt	11

§ 1 - NAVN

Organisationen er stiftet den 31. juli 1907 under navnet Arbejdernes Samariter Forening. Ændret i 1933 til Arbejdernes Samariter Forbund. I 1962 til ASF-Dansk Folkehjælp. I 2010 til Dansk Folkehjælp, hvis logo er et grønt kors omkranset af en grøn cirkel, hvori navnet er indsat i logoets farve.

I forbindelse med internationalt arbejde benyttes navnet **Danish People's Aid** med samme logo med navnet indsat.

§ 2 - FORMÅL

Dansk Folkehjælps formål er:

- 2.1 At arbejde for og yde støtte til de socialt dårligt stillede, psykisk og fysisk handicappede og andre svage grupper såvel nationalt som internationalt uden hensyntagen til religion, etnisk baggrund og politisk opfattelse.
- 2.2 Gennem direkte støtte - selvstændigt eller i samarbejde med andre - såvel nationalt som internationalt at yde akut samt langsigtet hjælp til katastrofe- og/eller krigs ofre for at afbøde virkningerne mest muligt for det enkelte individ.
- 2.3 At udbrede kendskabet til forebyggelse, sikkerhed og førstehjælp i samfundet, nationalt såvel som internationalt. Udbredelsen sker i samarbejde med organisationer, myndigheder og beslutningstagende politikere.
- 2.4 At motivere flest mulige frivillige til at arbejde ud fra organisationens humanitære formål. Endvidere at arbejde for, at der oprettes en Dansk Folkehjælp-afdeling i hver kommune.
- 2.5 At medvirke til en udbygning og forstærkning af det internationale, nationale og lokale NGO-samarbejde.

§ 3 - ÅRSMØDE

Årsmødet er organisationens øverste myndighed og består af:

Organisationsbestyrelsen.

Efter afregnet kontingent til organisationen i kalenderåret forud for årsmødets afholdelse:

- 1 delegeret, når der i afdelingen er 1 – 49 medlemmer
- 2 delegerede, når der i afdelingen er 50 – 99 medlemmer
- 3 delegerede, når der i afdelingen er 100 – 1.000 medlemmer

1 delegeret fra hvert hovedforbund og kartel, som er kollektive medlemmer i Dansk Folkehjælp.

Årsmødet afholdes årligt inden udgangen af juli kvartal.

Indkaldelse skal ske senest 3 måneder før med angivelse af mødested og årsmødets varighed samt hvilke bestyrelsesmedlemmer, der er på valg, og om de genopstiller.

Tilmelding til årsmødet skal finde sted senest 6 uger før årsmødet.

Forslag, der ønskes behandlet på årsmødet, skal være organisationens hovedkontor i hænde senest 2 måneder før mødet.

Indkomne forslag, dagsorden, regnskab samt beretning skal være årsmødets delegerede i hænde senest 1 måned før årsmødet.

Kun delegerede har stemme- og taleret. Dog kan organisationsbestyrelsen i særlige tilfælde give dispensation for taleret.

stk. 2: Årsmødet

Dagsordenen skal mindst indeholde:

- a. Valg af dirigenter
- b. Valg af stemmeudvalg
- c. Organisationsbestyrelsens beretning, som fremlægges af formanden
- d. Organisationens regnskab
- e. Organisationens strategi
- f. Indkomne forslag
- g. Fastsættelse af kontingent
- h. Valg til organisationsbestyrelsen, som består af:
 - Formand, valgt for en 4-årsperiode, på lige årstal
 - Næstformand, valgt for en 4-årsperiode, på ulige årstal
 - 7 bestyrelsesmedlemmer, valgt for en 2-årsperiode
 - 4 på lige årstal
 - 3 på ulige årstal
- i. Valg af 2 bestyrelsessuppleanter.

Kandidater til formandsposten, næstformandsposten, og 7 bestyrelsesmedlemmer, som skal være medlem af organisationen ved indstillingen, kan vælges efter forslag til kandidat. Indstilling herom skal være skriftlig, og indstillingen skal indsendes senest 2 måneder før årsmødet.

stk. 3: Ekstraordinært årsmøde

Indkaldes når 3/5 af afdelinger, 3/5 af kollektive medlemmer, organisationsbestyrelsen eller Daglig Ledelse anmoder herom.

Mødet, der skal være afholdt senest 2 måneder efter begæringen, indkaldes hurtigst muligt af formanden. Af indkaldelsen skal fremgå tid, sted og mødets dagsorden.

stk. 4: Forretningsorden

Årsmødet fastsætter selv sin forretningsorden.

§ 4 - ORGANISATIONSBESTYRELSEN

Organisationsbestyrelsen er ansvarlig myndighed mellem årsmøderne.

Organisationsbestyrelsen har ansvaret for, at årsmødets beslutninger følges.

Organisationsbestyrelsen består af:

- Formand
- Næstformand
- 7 medlemmer

Bestyrelsesmøder afholdes efter behov - dog mindst fire gange årligt. Bestyrelsesmøderne indkaldes af formanden.

stk. 2: Opgaver og ansvar

Organisationsbestyrelsen:

- a. Godkender eller forkaster Daglig Ledelses udkast til strategi- og handlingsplaner, beretning og budget.
- b. Ansætter og afskediger generalsekretæren.
- c. Godkender funktionsbeskrivelse for formand, næstformand og generalsekretær.

- d. Kan nedsætte ad hoc-udvalg, hvor det skønnes nødvendigt for at indhente den nødvendige ekspertise til at løse konkrete opgaver nationalt og internationalt.
- e. Repræsenterer organisationen – sammen med Daglig Ledelse – eksternt på afdelingsniveau i forhold til samarbejdspartnere, myndigheder og politikere.
- f. Er organisationens fortalere for de organisationsbestemte aktiviteter og strategier.
- g. Varetager kontakten til organisationens afdelinger og medlemmer mellem årsmøderne.
- h. Sikrer, at der sammen med Daglig Ledelse sker en kontinuerlig opfølgning på organisationens vedtagne strategi- og handlingsplaner.
- i. Sikrer, at der kontinuerligt sker en kvalitetsudvikling internt i organisationen og dens aktiviteter.
- j. Kan ekskludere medlemmer, der modarbejder organisationens formål og love samt årsmødets eller organisationsbestyrelsens beslutninger. Organisationsbestyrelsens afgørelse er endelig.

stk. 3: Lønnede tillidshverv

Formanden er lønnet og kan ikke have andet lønnet erhvervsarbejde.

Medlemmer af organisationsbestyrelsen kan ikke have tillidsposter i andre foreninger eller organisationer, hvis virke er uforeneligt med Dansk Folkehjælps formålsparagraf og love.

stk. 4: Ekstraordinært organisationsbestyrelsesmøde

Indkaldes, når mindst 5 af organisationsbestyrelsens medlemmer eller formanden anmoder herom.

Det ekstraordinære organisationsbestyrelsesmøde indkaldes af formanden med dagsorden.

stk. 5: Forretningsorden

Organisationsbestyrelsen fastsætter selv sin forretningsorden og tidsfrister.

§ 5 - DAGLIG LEDELSE

Daglig Ledelse består af formanden, næstformanden og generalsekretæren i samarbejde.

Daglig Ledelse varetager organisationens forretninger imellem bestyrelsesmøderne med ansvar over for Årsmødet og organisationsbestyrelsen.

Arbejdsfordelingen mellem formanden, næstformanden og generalsekretæren fastlægges af organisationsbestyrelsen i overensstemmelse med de vedtagne funktionsbeskrivelser.

Fordelingen af organisatoriske opgaver fastlægges af og mellem Daglig Ledelse.

stk. 2: Kompetencer

Formanden er øverste ansvarlige for det organisatoriske led mellem organisations-bestyrelsesmøderne.

Generalsekretæren er øverste ansvarlige for aktiviteter og administration mellem organisations-bestyrelsesmøderne.

Daglig Ledelse har ret til at deltage i samtlige møder i organisationens regi.

stk. 3: Udvalg

Daglig Ledelse kan nedsætte ad hoc-udvalg, hvor det skønnes nødvendigt for at indhente den fornødne ekspertise til at løse konkrete opgaver nationalt og internationalt.

I udvalgene kan indgå personer såvel internt som eksternt fra organisationen.

§ 6 - ORGANISATIONENS REGNSKAB

Regnskabsåret er kalenderåret.

Regnskaberne skal revideres af en statsautoriseret revisor.

stk. 2:

Organisationsbestyrelsen eller Daglig Ledelse kan foranledige fuld indsigt og/eller revision af alle regnskabspligtige led og projekter i organisationen.

stk. 3:

For organisationens og afdelingernes forpligtelser hæfter alene organisation og afdeling for egne midler.

stk. 4:

Organisationens hovedkontor er ansvarlig for opkrævning af medlemskontingent af alle enkeltmedlemmer.

Organisationsbestyrelsen fastsætter kontingentet til organisationen. Organisationens hovedkontor indeholder afdelingernes omkostninger til organisationen i medlemsopkrævningen

stk. 5:

Dansk Folkehjælp tegnes af formanden eller næstformanden i forening med generalsekretæren eller regnskabschefen.

De nødvendige fuldmagter, organisationsbestyrelsen måtte tildele, skal gives kollektivt og mindst til 2 ikke-beslægtede, ægtefæller eller samboende. Fuldmagterne har kun gyldighed, når de optræder fælles.

§ 7 - NEDLÆGGELSE

Organisationen kan ikke ophæves, så længe der består mindst 5 afdelinger. Ophævelsen kan kun ske på to af hinanden efterfølgende årsmøder med 14 dages mellemrum.

Organisationen og afdelinger kan ikke underordnes eller sammenlægges med nogen anden organisation, uden at dette er vedtaget på et årsmøde som et særligt punkt på dagsordenen og med mindst 4/5 majoritet af de fremmødte delegerede.

I tilfælde af organisationens ophævelse skal dens midler anvendes til formål, der er i overensstemmelse med Dansk Folkehjælps formålsparagraf. Ejendele og materialer af historisk karakter skal opbevares i Arbejderbevægelsens Bibliotek og Arkiv.

§ 8 - AFDELINGER

En afdeling er en sammenslutning af medlemmer.

En afdeling kan dække 2 eller flere kommuner, men der kan som hovedregel ikke oprettes en afdeling eller udføres aktiviteter i en kommune, hvor der i forvejen består en afdeling - uden forudgående aftale med denne afdeling eller godkendt af organisationens bestyrelse.

Stk. 2: Koordinationsudvalg for afdelinger i kommuner med mere end én afdeling

I kommuner med mere end én afdeling inden for samme kommunegrænse skal der nedsættes et koordinationsudvalg med henblik på koordinering af aktiviteter, fundraising og aktiviteter for de målgrupper, organisationen arbejder for, jævnfør organisationens formål.

Koordinationsudvalget tegnes af to repræsentanter fra hver af de deltagende afdelinger. Disse bør som hovedregel være afdelingsformand og kasserer.

Koordinationsudvalgets formål er:

- At koordinere opgaver på tværs af afdelinger med hjemsted i samme kommune. Koordinationsudvalgets geografiske dækningsområde følger kommunegrænsen for koordinationsudvalgets hjemsted.

- At samordne ansøgninger om økonomisk tilskud og naturalier, som indgives til offentlige myndigheder, private virksomheder, fonde og puljer samt privatpersoner.
- Alle ansøgninger til ovenstående skal underskrives af minimum én repræsentant fra alle afdelinger med hjemsted i samme kommune. Der indsendes kopi af alle ansøgninger til organisationens bestyrelse.
- At koordinere og samordne organisationskampagner i kommunens og afdelingernes dækningsområde.
- At koordinere og samordne aktivitets- og uddannelsesplaner for frivillige i afdelinger med hjemsted i samme kommune.
- Det påhviler de enkelte afdelinger med hjemsted i samme kommune at føre regnskab med økonomi og hæftelser i koordinationsudvalget. Alene koordinationsudvalget hæfter for dennes forpligtelser.
- Beretning om koordinationsudvalgets virke sker på de deltagende afdelingers generalforsamling.

Eventuelle tvister mellem afdelinger i samme koordinationsudvalg afgøres af organisationens bestyrelse. Organisationsbestyrelsens afgørelse er endelig.

stk. 3: Medlemskab

Medlemmer kan indmelde sig uanset bopæl i enhver afdeling.

Medlemsrettigheder kan kun udøves i 1 afdeling.

For udøvelse af disse skal kontingent være indbetalt forud for generalforsamlingens afholdelse.

stk. 4: Afdelingsudvalg

En afdeling kan nedsætte udvalg inden for områderne samaritervirke og førstehjælp, socialt arbejde, internationalt arbejde og ungdomsarbejde.

§ 9 - AFDELINGENS OPGAVER

Afdelingerne skal arbejde for:

- At samle alle humanitært og socialt indstillede enkeltpersoner og organisationer inden for afdelingens område i netværkssamarbejder for i fællesskab med disse at varetage og samarbejde om afdelingens opgaver i overensstemmelse med organisationens formål.
- At udbrede kendskabet til forebyggelse, sikkerhed og førstehjælp i afdelingens dækningsområde
- At tilskynde kommunens myndigheder, politikere, organisationer og enkeltpersoner til at arbejde for et højt førstehjælpsberedskab i kommunen.
- Via konkrete aktiviteter at yde støtte til udsatte målgrupper, herunder handicappede, socialt udstødte og øvrige, som falder inden for organisationens formål og målgrupper.
- At være fortalere for organisationens formål, for organisationens målgrupper samt aktiviteter.
- Gennem oplysning og samarbejde med kommunens relevante organisationer at bekæmpe enhver form for diskrimination og uretfærdige forskelsbehandlinger.
- I lokale katastrofesituationer selvstændigt eller i samarbejde med kommunale myndigheder at afbøde virkningerne af katastrofen over for befolkningen, nationalt såvel som internationalt.
- At tilskynde til frivilligt arbejde og sikre en konstant beredvillighed blandt afdelingens medlemmer og andre i afdelingens område til at yde en solidarisk og medmenneskelig assistance, hvor behovet måtte være.

- i. At deltage i de nationale og internationale aktiviteter, der besluttet og iværksættes af organisationens bestyrelse efter anmodning fra organisationens hovedkontor.
- j. At deltage i landsdækkende organisationskampagner, der besluttet og iværksættes af organisationens bestyrelse efter anmodning fra organisationens hovedkontor.
- k. At deltage i landsdækkende indsamlinger og medlemshvervningskampagner til gavn for organisationens formål og målgrupper.
- l. At sikre, at der på afdelingsniveau nedsættes relevante udvalg inden for områderne samaritervirke og førstehjælp, socialt arbejde, internationalt arbejde og ungdomsarbejde.
- m. At arbejde for et højt uddannelsesniveau blandt afdelingens medlemmer og frivillige.
- n. At arbejde for at understøtte aktivitetsgrupper i afdelingens dækningsområde.

§ 10 - AFDELINGENS LEDELSE

Generalforsamlingen er afdelingens øverste myndighed.

stk. 2: Generalforsamlingen

Ordinær generalforsamling afholdes hvert år inden udgangen af marts måned og indkaldes af afdelingsbestyrelsen med 14 dages varsel ved skriftlig meddelelse herom til hvert medlem og med kopi til organisationens hovedkontor med angivelse af dagsorden, tid og sted.

stk. 3: Generalforsamlingens indhold

Den ordinære generalforsamlingens dagsorden skal mindst indeholde følgende punkter:

1. Valg af dirigent
2. Valg af stemmetællere
3. Beretning
4. Regnskab
5. Aktivitets- og uddannelsesplan
6. Indkomne forslag
7. Valg jf. lovene
8. Valg af 2 revisorer og revisorsuppleanter
9. Valg af delegeret til organisationens årsmøde
10. Valg af 1 suppleant til organisationens årsmøde

Forslag, der ønskes behandlet på generalforsamlingen, skal være formanden i hænde senest 8 dage før.

Stk. 4: Ekstraordinær generalforsamling

Ekstraordinær generalforsamling indkaldes, når organisationen og/eller afdelingsbestyrelsen finder det nødvendigt, eller når mindst 3/5 af medlemmerne fremsender skriftlig begæring herom med angivelse af dagsorden.

Den ekstraordinære generalforsamling, der skal afholdes senest 1 måned efter begæringen, indkaldes med mindst 14 dages varsel af afdelingsbestyrelsen. Af indkaldelsen skal fremgå tid, sted og mødets dagsorden.

§ 11 - AFDELINGENS BESTYRELSE

Afdelingen ledes af en bestyrelse, der består af:

- Formand
- Kasserer
- Sekretær
- Et efter afdelingens beslutning antal bestyrelsesmedlemmer

Valgene gælder for 2 år, og formanden vælges på de lige årstal og kassereren vælges på de ulige årstal. Genvalg kan finde sted.

Bestyrelsen varetager afdelingens anliggender og bestyrer dens midler i overensstemmelse med organisationens formål og love.

For afdelingens forpligtelser hæfter alene afdelingens midler. Afdelingen tegnes af minimum 2 bestyrelsesmedlemmer.

Bestyrelsesmøde skal afholdes mindst hver anden måned, og indkaldes af formanden.

Formanden har pligt til at give en oversigt over arbejdet i den forløbne tid siden sidste møde, og kassereren har samme pligt med hensyn til medlemsopgørelse og regnskab.

Det påhviler afdelingsbestyrelsen at tilstille organisationens hovedkontor revideret regnskab, beretning og statistik over afdelingens arbejde i det forløbne kalenderår inden den 25. marts.

Organisationens bestyrelse kan, såfremt der ikke findes en beslutningsdygtig afdelingsbestyrelse, disponere på afdelingens vegne.

stk. 2: Forretningsorden

Afdelingsbestyrelsen fastsætter selv sin forretningsorden.

§ 12 - AFDELINGENS ØKONOMI

Regnskabsåret er kalenderåret.

Regnskabet revideres af de valgte revisorer inden afdelingens generalforsamling.

De nødvendige fuldmagter, bestyrelsen måtte tildele, skal gives kollektivt og mindst til 2 medlemmer af bestyrelsen og de har kun gyldighed, når de optræder i fællesskab. Dog kan afdelingsbestyrelsen skriftligt fastsætte rammer for hvilke økonomiske dispositioner foreningen kan foretage med én fuldmagt.

Såfremt formand og kasserer er beslægtede, ægtefæller eller samboende, kan disse ikke i fællesskab have fuldmagt på afdelingens vegne.

Afdelingens bestyrelse kan fastsætte rammer inden for hvilke økonomiske dispositioner kan foretages med kun én fuldmagt.

Medlemskontingentet opkræves af afdelingen og afregnes med organisationens hovedkontor.

§ 13 – LOKALE AKTIVITETSGRUPPER

Organisation og afdeling kan nedsætte lokale aktivitetsgrupper, hvis formål er foreneligt med organisationens formål.

En lokal aktivitetsgruppe sammensættes af frivillige. Lokale aktivitetsgrupper kan med frivillige og medlemmer arbejde for at støtte op om organisationens arbejde indenfor alle de organisatoriske aktivitetsområder, herunder:

- A. At tilskynde kommune, politikere, foreninger, enkeltpersoner og frivillige til at arbejde for et højt førstehjælpsberedskab i kommunen.
- B. Via konkrete aktiviteter at yde støtte til udsatte målgrupper, herunder handicappede, socialt udstødte og øvrige, som falder inden for organisationens formål.
- C. At være fortalere for organisationens formål, for organisationens målgrupper samt aktiviteter.
- D. Gennem oplysning og samarbejde med kommunens relevante foreninger at bekæmpe enhver form for diskrimination og uretfærdige forskelsbehandlinger.
- E. I katastrofesituationer selvstændigt eller i samarbejde med kommunale myndigheder at afbøde virkningerne af katastrofen over for befolkningen, nationalt såvel som internationalt.

F. At tilskynde til frivilligt arbejde og sikre en konstant beredvillighed blandt aktivitetsgruppens frivillige og yde en solidarisk og medmenneskelig assistance, hvor behovet måtte være.

G. At deltage i landsdækkende kampanjer, indsamlinger og hvervningskampagner til gavn for organisationens formål og målgrupper.

H. At arbejde for et højt uddannelsesniveau blandt aktivitetsgruppens frivillige.

Stk. 2: Organisering

Aktivitetsgrupper som nedsættes under Dansk Folkehjælp, er forpligtet til at bære organisationens navn i tilknytning til den specifikke aktivitet som gruppen arbejder med, samt anføre gruppens tilknytningsforhold til stedsnavn. Blandt gruppens frivillige udpeges én lokalkoordinator som ansvarlig for aktivitetsgruppens arbejde og aktiviteter samt én økonomiansvarlig.

I kommuner med mere end én aktivitetsgruppe inden for samme kommunegrænse, skal der afholdes et årligt koordineringsmøde mellem aktivitetsgrupperne med henblik på koordinering af fundraising og aktiviteter for de målgrupper, organisationen arbejder for, jævnfør organisationens formål.

Stk. 3: Økonomi

Regnskabsåret er kalenderåret. Regnskab aflægges efter gældende regnskabspraksis fra tilskudsgiver, overskydende midler anvendes indenfor organisationens formål og indsættes på konto tilhørende aktivitetsgruppen.

De nødvendige fuldmagter, aktivitetsgruppen måtte tildele, skal gives kollektivt og mindst til 2 frivillige i aktivitetsgruppen og har kun gyldighed, når de optræder i fællesskab. Dog kan organisation skriftligt fastsætte rammer for hvilke økonomiske dispositioner aktivitetsgruppen kan foretage med én fuldmagt.

Såfremt aktivitetskoordinator og økonomiansvarlig er beslægtede, ægtefæller eller samboende, kan disse ikke i fællesskab have fuldmagt på gruppens vegne. For aktivitetsgruppens forpligtelser hæfter alene aktivitetsgruppen for egne midler.

Aktivitetsgruppen refererer til afdelingens bestyrelse eller organisationen, og begge organisatoriske led kan kræve fuld indsigt i gruppens virke og forpligtelser.

§ 14 - EKSKLUSION

Skønner organisationens bestyrelse, at medlemmer ikke udfører de pålagte forpligtelser ifølge organisationens love, kan organisationens bestyrelse handle ud fra § 4, stk. 2 j.

§ 15 - UDELUKKELSE

Stk. 1:

Såfremt et medlem modarbejder organisationens formål, love og opgaver, kan medlemmet udelukkes.

Udelukkelse kan besluttes af afdelingsbestyrelsen, men skal godkendes på førstkommande ordinære generalforsamling, hvor det udelukkede medlem skal have lejlighed til at forelægge sin sag.

Enhver udelukkelse af et medlem skal - for at have gyldighed - godkendes af organisationens bestyrelse, hvis afgørelse er endelig.

Stk. 2:

Såfremt udelukkelsen sker på foranledning af organisationens bestyrelse, jævnfør § 4, stk. 2 j, kan denne ske efter en forudgående drøftelse med afdelingen.

Bestyrelsens afgørelse er endelig.

§ 16 - NEDLÆGGELSE

Nedlæggelse af en afdeling skal vedtages på en ekstraordinær generalforsamling med dette som eneste punkt på dagsordenen. Den ekstraordinære generalforsamling kan indkaldes af organisationens bestyrelse. Beslutningen skal vedtages med mindst 3/5 af de fremmødte medlemmer.

I tilfælde af ophør skal afdelingens midler og ejendele opbevares af organisationens hovedkontor, til anden beslutning træffes af organisationens bestyrelse. Midler skal anvendes i overensstemmelse med organisationens formålsparagraf og love.

§ 17 - LOVÆNDRINGER

Ændringer af de her vedtagne love kan kun foretages på et årsmøde og skal vedtages med mindst 2/3 majoritet af de fremmødte delegerede for at have gyldighed.

§ 18 - LOKALE VEDTÆGTER

Lokale vedtægter i afdelinger må ikke stride mod nærværende love og skal godkendes af organisationens bestyrelse.

Disse love er vedtaget på organisationens ordinære årsmøde den 11. september 2021.

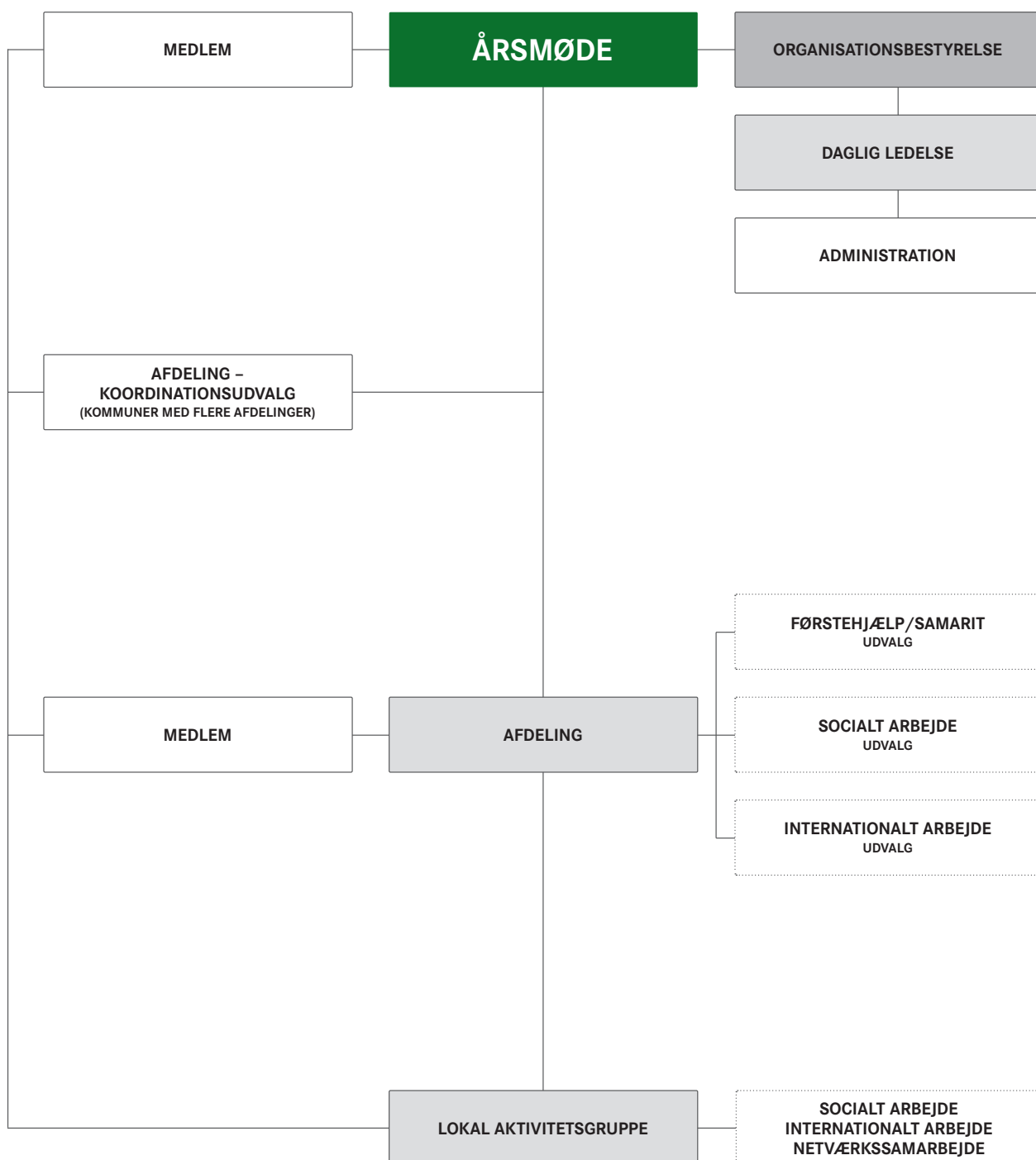


Thomas Egesborg Pedersen
Formand



Klaus Nørlem
Generalsekretær

ORGANISATIONSOVERSIGT



#folkehjælp
hjælp os at
hjælpe andre

t: +45 70 220 230
e: post@folkehjaelp.dk
www.folkehjaelp.dk

Ansøgningsskema til frivilligpuljen

Ansøger

Ansøger

Navn på forening/frivilliggruppe	Fjellerups Seje Sild
Kontaktperson	Kirsten Behr
Email	bes@pc.dk
Postadresse	Strandparken 18 Fjellerup 8585 Glesborg
Reg. og konto nr. eller CVR nr.	39197294
Vedlæg eventuelt bilag, kopi af vedtægter og/eller fortegnelse over foreningens bestyrelsesmedlemmer	Vedtægter ny.docx (25 KB)

Aktiviteten/indsatsen

Aktiviteten/indsatsen

Hvilket overordnet formål skal støtten tjene	hjælp til udgifter ved drit af strikkeklubben
Giv en kortfattet beskrivelse af aktiviteten/indsatsen, der søges midler til	<p>- en velgørende strikke/hækleklub! Vi laver og giver:</p> <ul style="list-style-type: none">• Huer og tæpper til Sorggruppen og til nyfødte på OUH.• Bamser til de lokale lægehuse og Julemærke Hjemmet i Hobro.• Håndledsvarmere mm. til kræftpatienter i Vejle.• Lommevenner til børn i ambulancer.• Hjemmefutter til Hospice Djursland <p>Vi sælger:</p> <ul style="list-style-type: none">• Strømper, huer, vanter, hjemmefutter, dukketøj, grydelapper, nøgleringe og meget andet spændende. <p>I skolernes sommerferie + resten af august måned har vi udstilling og salg i Bundgarnsmuseet på Hemming Nielsens Vej 25. Åbningstid: Hver dag 14-17 og torsdag aften 19-21. Dog ikke aftenåbning de sidste uger i august.</p> <p>Hele året kan I støtte os ved at købe vores strikkede og hæklede ting hos Fjellerup Bageri. Efterår, vinter og forår hos Prebens Fisk og i sommermånederne på Fjellerup Strands Camping.</p> <p>I 2022 uddeler vi penge til etablering af en Padelbane i Fjellerup, til Klovnene fra foreningen Forglemmigej som så besøger Glesborg Plejecenter og til julegaver til Børne/Ungecenteret i Grenaa. 50 % af vores sommersalg giver vi til Bundgarnsmuseet,</p>

Fjollehaven, Byens roser og Støt Brysterne. Vi har tidligere uddelt til Kræftens Bekæmpelse, Danske Hospitalsklovne, Foreningen Forglemmigej, Glesborg Plejecenter til et klovneforløb, Skovtrolden i Grenaa, Legepladsens Venner i Fjellerup, Julemærkehjemmet i Hobro, Fjellerup Børnehaven, Blå Flag i Fjellerup, KFUM spejderne i Ørum Djurs, Café Grenaa, Fjellerup Østergård, Skyggebørn, IDS, Børnehospice Djursland, Lykkeliga/Vivild Håndbold Starz og Børne-Ungecenteret i Grenaa.

Vi er de glade modtagere af garn og garnrester, som kan afleveres hos Folkekirkens Nødhjælps genbrug i Fjellerup mærket FSS eller i Bundgarnsmuseet i åbningstiden.

Se evt. mere på www.fjellerupby.dk eller kontakt 4242 7864 / 2711 7794

Mobile Pay 44 21 88. Overskud fra salget går til velgørenhed gerne i lokalområdet.

Giv en kortfattet beskrivelse af målgruppen

vi er ca. 25, der strikker og alle er velkomne.

Hvor mange borgere fra Norddjurs Kommune forventer I vil gøre brug af aktiviteten/indsatsen?

rigtig mange, da interessen for at besøge Bundgarnsmuseet er stor, og rigtig mange får gavn af vores aktivitet, da vi gerne donerer til lokalområdet: :I 2022 uddeler vi penge til etablering af en Padelbane i Fjellerup, til Klovnene fra foreningen Forglemmigej som så besøger Glesborg Plejecenter og til julegaver til Børne/Ungecenteret i Grenaa. 50 % af vores sommersalg giver vi til Bundgarnsmuseet, Fjollehaven, Byens roser og Støt Brysterne.

Forventer I, at borgere udenfor Norddjurs Kommune vil gøre brug af indsatsen/aktiviteten?

Ja

Hvis ja, hvor mange?

vi kan ikke se på folk, hvor de kommer fra, men vi har fortsat utrolig mange besøgende i Museet, som vi passer hver dag i juli og august måned.

Hvilket geografisk dækningsområde forventer I, at aktiviteten/indsatsen vil nå ud til i forhold til målgruppen?

hele Danmark + sommergæster fra andre lande.

Økonomi

Økonomi

Budget: Anfør de enkelte udgifter til aktiviteten/indsatsen

vores driftsomkostninger har gennem årene ligget på 8.000 kroner, dette beløb forventer vi er stigende til i omegnen af 9.000.

vi har endvidere 2 projekter i støbeskeen, vi søger eksterne midler til dem, men ved jo ikke, om det vil lykkes for os. begge projekter vil være med til at profilere Fjellerup. jeg vedhæfter projektbeskrivelser.

Opkræves der betaling ved de enkelte arrangementer?

Nej

Hvis ja, hvor meget opkræves der?

Søges der tilskud til aktiviteten/indsatsen andre steder?

Ja

Hvis ja, hvor søges der tilskud og hvor meget søges der om?

Fjellerup Borgerforening, der plejer at give 1500 kroner

Har foreningen formue?

Nej

Hvis ja, hvor stor er formuen og er hele eller dele af beløbet øremærket til bestemte formål?

Hvilket beløb søges der i alt fra Frivilligpuljen i Norddjurs Kommune?

7.500 kroner

Børneattest

Børneattest

Ved ansøgning om § 18 midler (Frivilligpuljen) er der krav om, at I indhenter børneattester på frivillige, der er i direkte og kontinuerlig kontakt med børn og unge under 15 år.

Har I direkte og kontinuerlig kontakt til børn og unge under 15 år? Nej

Hvis ja, erkender vi på tro og love, at vi indhenter børneattester på frivillige, der er i direkte og kontinuerlig kontakt med børn og unge under 15 år

Bilag

Bilag

Hvis I har yderligere bilag til ansøgningen kan de vedhæftes her.

Yderligere bilag til ansøgningen

Gavlpynt.docx (12 KB)
Tour de Fjellerup2.docx (10 KB)

Resume side

Jeg bekræfter, at de indtastede oplysninger er korrekte.

Vedtægter

FJELLERUPS SEJE SILD

- en velgørende strikke/hækleklub

Formål:

Fjellerup Seje Sild har til formål at strikke og hækle forskellige ting som bliver til gavn og glæde for mange og samtidig gøre Fjellerup synlig på Danmarkskortet.

Hjemsted:

Fjellerup Seje Sild er hjemmehørende i Fjellerup, 8585 Glesborg.

Optagelse:

Enhver som har lyst til at strikke og hækle til velgørende formål kan optages i Fjellerup Seje Sild.

Projekter:

Der arbejdes løbende med projekter der kan støttes.

Kontingent:

Kontingentets størrelse fastsættes hvert år på generalforsamlingen.

Sponsorer:

Der søges sponsorater hos sponsorer til dækning af udgifter.

Salg:

Ved salg af fremstillede produkter, skal evt. overskud gives til velgørende formål.

Generalforsamling:

Der afholdes hvert år generalforsamling i 2. kvartal. Indkaldelse skal ske senest 14 dage før.

1. Valg af dirigent.
2. Valg af referent.
3. Formandens beretning.
4. Fremlæggelse af regnskab.
5. Fastsættelse af kontingent.
6. Valg af formand og kasserer.
7. Indkomne forslag.
8. Eventuelt.

Bestyrelse:

Bestyrelsen består af en formand og en kasserer der vælges hvert år på generalforsamlingen

Regnskab:

Der aflægges regnskab på generalforsamlingen og efter behov.

Vedtægtsændringer:

Der kan foretages vedtægtsændringer på generalforsamlingen.

Opløsning:

Såfremt Fjellerup Seje Sild går i opløsning, skal der indkaldes til ekstraordinær generalforsamling. Evt. overskud skal gives til velgørende formål.

Gavlpynt/blikfang til Fjellerups Alternative Bundgarnsmuseum.

Fjellerups Seje Sild – en velgørende strikkeklub - har siden starten i 2015 været kustoder på Fjellerups Alternative Bundgarnsmuseum. DVS: vi har passet det i åbningstiden om sommeren og stået for noget iøjnefaldende blikfang omkring det.

Det drejer sig bl.a. om en jernskulptur af Danmarks eneste kvindelige bundgarnsfisker Klara Hansen, (denne beklædes med stik i sommermånederne), og noget gavlpynt langs nord gavlen, der vender ned mod den meget befærdede Klitvej.

Det er denne gavlpynt, der er mørnet og trænger til at blive fornyet. Gavlpynten har bestået af et fiskenet udspændt mellem 2 bundgarnspæle. Nettet er forsynet med hækede bogstaver til vores navn, og tjener til ophæng af flag i åbningstiden. Desuden har det været forsynet med en MEGA stor hæklet pighvar. Nettet fungerer, og vi skal have fremstillet et nyt, men uden fisk. Det kan vi imidlertid ikke selv gøre, så vi vil ligesom sidst alliere os med en fisker, der mestrer håndværket at sy net.

Vi har nemlig gennem årene haft problemer med, at der parkeres foran denne udsmykning, så den er mindre synlig fra vejen. Det har vi tænkt løst ved at få fremstillet 3 sild i jern – 1 stor og 2 mindre – som så placeres ca. 1 meter foran nettet på en måde, så de ikke forhindrer kikket fra vejen. Vi tænker, at disse jernsild beklædes med sort strik i sommermånederne og står som åbne silhuetter om vinteren.

Hvorfor er det ikke museet men Fjellerups Seje Sild, der søger? Det skyldes, at vi som belønning/frynsegode for pasningen har fået lov til at have et udsalg af vores strikkede ting på museet. Det er så god en forretning for os, at vi denne sommer solgte for over 60.000 kroner. Denne gestus vil vi gerne kvittere for, og gavlpynten peger jo også på os.

Vi har gennem vores 8 årige liv doneret ca. 360.000 kroner til velgørenhed. Vi laver også ting, som vi forærer væk, det er: hjemmefutter til Hospice Djursland, huer og tæpper til en sorggruppe i Odense, bamser til Julemærkehjemmet i Hobro og til 2 lokale lægehuse, pulsvarmere til kemopatienter i Vejle og lommevenner til børn i ambulancer + forskelligt strik til Cafe Grenaa.

BUDGET:

500 kroner til net og tov

500 kroner arbejds løn

2000 kroner til jernsildene

500 kroner til garn til bogstaver og fiskebeklædning

500 kroner til det vi ikke ved, at vi får brug for, måske trænger bundgarnspælene også til at blive skiftet.

I alt 4000 kroner

Tour de Fjellerup

Fjellerups Seje Sild er blevet inspireret af, at Tour de France starter i Danmark. Vi har derfor valgt at lave en **Tour de Fjellerup**

Vi vil lave en sti i sommerhusområdet, som vi vil markere med nogle fisk, nogle vil nok være i Tourens farver.

Stien vil blive præsenteret i en folder, som ud over et kort over ruten også vil indeholde oplysninger om nogle af sommerhusvejenes navne. Hvem eller hvad er de opkaldt efter? Hvorfor hedder vejen Triers vej, Hemming Nielsens vej, Gimle vej osv.?

Åbningen af stien finder sted søndag den 26. juni klokken 14. Bundgarnsmuseet åbner samme tidspunkt.

Ansøgningsskema til frivilligpuljen

Ansøger

Ansøger

Navn på forening/frivilliggruppe	Fjerupgårde Forsamlingshus
Kontaktperson	Kirsten Katcher
Email	kirstenkatcher@gmail.com
Postadresse	Munkhusevej 27A Nørager 8961 Allingåbro
Reg. og konto nr. eller CVR nr.	33522339
Vedlæg eventuelt bilag, kopi af vedtægter og/eller fortegnelse over foreningens bestyrelsesmedlemmer	vedtaegter.docx (17 KB)

Aktiviteten/indsatsen

Aktiviteten/indsatsen

Hvilket overordnet formål skal støtten tjene	Tiltrække grupper og foreninger til gratis at bruge Fjerupgårde Forsamlingshus lokaler.
Giv en kortfattet beskrivelse af aktiviteten/indsatsen, der søges midler til	I samarbejde med Norddjurs Kommune har Fjerupgårde Forsamlingshus åbnet op for brug af lokaler til grupper og foreninger, der har brug for et forsamlingssted. I den forbindelse er der behov for kølefacilitet til drikke m.m. som kører med størst mulig energibesparelse. Da det køleskab vi har er meget stort og derfor dyrere i drift end et mindre, som vi nu søger et tilskud til. Samt mulighed for at mørklægge lokaler i forbindelse med visse aktiviteter.
Giv en kortfattet beskrivelse af målgruppen	Målgruppen er grupper og foreninger, der har behov for lokaler til udfoldelse af deres aktiviteter. Det kan f.eks. være Filmklub, yogagruppe, 3D klub, og meget mere. Det er et ganske nyt tiltag, som vi håber med tiden vil blive en succes.
Hvor mange borgere fra Norddjurs Kommune forventer I vil gøre brug af aktiviteten/indsatsen?	Det er svært at sige, men et slag på tasken mellem 100 og 200 personer
Forventer I, at borgere udenfor Norddjurs Kommune vil gøre brug af indsatsen/aktiviteten?	Nej
Hvis ja, hvor mange?	
Hvilket geografisk dækningsområde forventer I, at aktiviteten/indsatsen vil nå ud til i forhold til målgruppen?	Hele Norddjurs Kommune

Økonomi

Økonomi

Budget: Anfør de enkelte udgifter til aktiviteten/indsatsen	Køleskab Backbar deluxe energimærke G pris: 4198 kr. Hos Cateringinventar.dk 9 stk. mørklægningsgardiner pris: 1000 kr. Jysk i alt 5198 kr.
Opkræves der betaling ved de enkelte arrangementer?	Nej
Hvis ja, hvor meget opkræves der?	
Søges der tilskud til aktiviteten/indsatsen andre steder?	Nej
Hvis ja, hvor søges der tilskud og hvor meget søges der om?	
Har foreningen formue?	Nej
Hvis ja, hvor stor er formuen og er hele eller dele af beløbet øremærket til bestemte formål?	
Hvilket beløb søges der i alt fra Frivilligpuljen i Norddjurs Kommune?	5198 kr.

Børneattest

Børneattest

Ved ansøgning om § 18 midler (Frivilligpuljen) er der krav om, at I indhenter børneattester på frivillige, der er i direkte og kontinuerlig kontakt med børn og unge under 15 år.

Har I direkte og kontinuerlig kontakt til børn og unge under 15 år? Nej

Hvis ja, erkender vi på tro og love, at vi indhenter børneattester på frivillige, der er i direkte og kontinuerlig kontakt med børn og unge under 15 år

Bilag

Bilag

Hvis I har yderligere bilag til ansøgningen kan de vedhæftes her.

Yderligere bilag til ansøgningen

Resume side

Jeg bekræfter, at de indtastede oplysninger er korrekte.

LAS VEGAS DJURS

FJERUPGÅRDE FORSAMLINGSHUS

Vedtægter _____

§ 1. Navn:

Foreningens navn er: **FJERUPGÅRDEFORSAMLINGSHUS**

Foreningens hjemsted er Georgsmindevej 7, 8961 Allingåbro.

§ 2. Foreningens formål:

Foreningen **FJERUPGÅRDEFORSAMLINGSHUS** har til formål at drive forsamlingshuset ud fra lokalt forankrede principper.

Foreningen vil udvikle et inspirerende forum for dynamisk samvær på tværs af alle skel, og vil danne base for et miljø der styrker det lokale vækstlag.

Foreningen **FJERUPGÅRDEFORSAMLINGSHUS** er en ikke-kommerciel forening. Såfremt aktiviteterne viser et økonomisk overskud, vil overskuddet gå til fremme af aktiviteter i overensstemmelse med foreningens formål.

Bestyrelsen hæfter ikke for eventuel gæld eller underskud.

§ 3. Organisation:

Foreningen **FJERUPGÅRDEFORSAMLINGSHUS**'s øverste ledelse er generalforsamlingen.

Foreningen ledes af en bestyrelse på **tre, fem** eller syv medlemmer som vælges af generalforsamlingen.

Derudover vælges **en** to suppleanter og en revisor.

Valg til bestyrelsen sker for en periode af to år.

Ved første generalforsamling vælges **tre, fem** eller syv medlemmer til bestyrelsen. Ved efterfølgende

generalforsamlinger vælges **en, to,** eller **tre** bestyrelsesmedlemmer i ulige år og **to, tre** eller **fire** medlemmer i lige år.

Revisor og suppleanter **1** er på valg hvert år.

§ 4. Generalforsamling:

Bestyrelsen indkalder generalforsamlingen med mindst fire ugers varsel ved annoncering i dagspressen.

Ordinær generalforsamling afholdes hvert år i januar kvartal.

Ekstraordinær generalforsamling afholdes, hvis et flertal af bestyrelsesmedlemmerne ønsker

det. Indkaldelse sker efter samme betingelser som ved ordinær generalforsamling. **Obs paragraf 9**

Dagsorden for ordinær generalforsamling skal, som minimum, indeholde følgende punkter:

1. Valg af dirigent
2. Valg af referent.
3. Valg af to stemmetællere.
4. Formandens beretning.
5. Fremlæggelse af regnskab / budget ved kassereren.
6. Godkendelse af kontingent.
7. Forelæggelse af foreløbig plan for det kommende års aktiviteter.
8. Indkomne forslag / emner. (Skal være formanden i hænde senest to uger før generalforsamling.)
9. Valg. Jvfr. § 3.
10. Eventuelt.

§ 5. Bestyrelsen:

Foreningen **FJERUPGÅRDEFORSAMLINGSHUS**' bestyrelse konstituerer sig med formand, næstformand og kasserer.

Bestyrelsen fastsætter selv sin forretningsorden.

Foreningen tegnes af formanden og et bestyrelsesmedlem.

Bestyrelsen er beslutningsdygtig når **et overtal af bestyrelsens** (mindst fire af de) stemmeberettigede medlemmer er til stede. Ved stemmelighed er formandens stemme udslagsgivende.

Bestyrelsens overordnede opgaver:

Fastsætte organisationsstruktur.

Bestyrelsen kan sammensætte frivillig (nøgle)grupper til ide` forum og opgavevaretagelse.

Bestyrelsen skal udarbejde kommissorium for de enkelte frivillig (nøgle)grupper, for at sikre at opgaverne bliver udført i overensstemmelse med foreningens målsætning.

Bestyrelsen har overordnet ansvar for økonomi, herunder udarbejdelse af budget.

§ 6. Medlemskab:

Enhver med interesse i at støtte foreningens formål kan optages som medlem.

Der kan tegnes medlemskab for et år af gangen, følgende regnskabsåret.

Medlemslisten danner grundlag for stemmeberettigelse ved generalforsamlingen.

§ 7. Økonomi:

Foreningen **F J E R U P G Å R D E F O R S A M L I N G S H U S`** aktiviteter og bygnings vedligehold søges finansieret via:

- Kontingenter, udlejning af forsamlingshuset og udlejning af interiør.
- Overskud i forbindelse med afholdelse af arrangementer.
- Fonde og sponsorater.

§ 8. Regnskab:

Foreningens regnskabsår er kalenderåret. Det godkendte regnskab underskrives af bestyrelsen, og påtegnes af revisor.

§ 9. Vedtægtsændringer og ophævelse:

Vedtægtsændringer og ophævelse kan kun ske ved den i § 4 angivne fremgangsmåde. På to på hinanden følgende generalforsamlinger.

Ophævelse af foreningen kræver et flertal på $\frac{3}{4}$ af generalforsamlingens eller den ekstraordinære generalforsamlings fremmødte medlemmer.

Ophævelse skal herefter godkendes på en ekstraordinær generalforsamling.

Ved ophævelse skal foreningens midler overgå til fremme af aktiviteter i overensstemmelse med foreningens formål.

Formand

Næstformand

Ansøgningsskema til frivilligpuljen

Ansøger

Ansøger

Navn på forening/frivilliggruppe	Folkedanserforeningen FC Grenaa
Kontaktperson	Palle Jensen (formand)
Email	jensenpalle18@gmail.com
Postadresse	Storegade 12, 1. tv 8500 Grenaa
Reg. og konto nr. eller CVR nr.	CVR nr.: 32742564
Vedlæg eventuelt bilag, kopi af vedtægter og/eller fortegnelse over foreningens bestyrelsesmedlemmer	FC- Bestyrelsesmedlemmer 24-02-2022.docx (67 KB)

Aktiviteten/indsatsen

Aktiviteten/indsatsen

Hvilket overordnet formål skal støtten tjene	Støtte til - og udvikling af foreningens ekstraordinære aktiviteter.
Giv en kortfattet beskrivelse af aktiviteten/indsatsen, der søges midler til	Afholdelse af inspirerende dansekursus med eksterne instruktører, for alle medlemmer. Hjælp til en 2-dages udvekslingstur til Samsø Folkedanserforening med bus, for alle medlemmer. Hjælp til ny kampagne for at skaffe flere medlemmer.
Giv en kortfattet beskrivelse af målgruppen	Langt overvejende 60 ++ målgruppen. Men principielt alle aldersgrupper.
Hvor mange borgere fra Norddjurs Kommune forventer I vil gøre brug af aktiviteten/indsatsen?	ca. 40
Forventer I, at borgere udenfor Norddjurs Kommune vil gøre brug af indsatsen/aktiviteten?	Ja
Hvis ja, hvor mange?	ca. 3
Hvilket geografisk dækningsområde forventer I, at aktiviteten/indsatsen vil nå ud til i forhold til målgruppen?	Primært den østlige del af Norddjurs Kommune. Nogle enkelte fra Syddjurs Kommune.

Økonomi

Økonomi

Budget: Anfør de enkelte udgifter til aktiviteten/indsatsen	Inspirationskursus: 5.000 kr. Udvekslingstur: 18.000 kr. Kampagne: 3.000 kr.
Opkræves der betaling ved de enkelte arrangementer?	Ja

Hvis ja, hvor meget opkræves der?	ca. 500 kr. pr. person. (Kun Samsøturen, og kun busudgiften , - dertil kommer personlig betaling af 1 overnatning).
Søges der tilskud til aktiviteten/indsatsen andre steder?	Nej
Hvis ja, hvor søges der tilskud og hvor meget søges der om?	
Har foreningen formue?	Ja
Hvis ja, hvor stor er formuen og er hele eller dele af beløbet øremærket til bestemte formål?	13.800 til alm. drift, og 17.600 øremærket til særlige formål.
Hvilket beløb søges der i alt fra Frivilligpuljen i Norddjurs Kommune?	14.000 kr.

Børneattest

Børneattest

Ved ansøgning om § 18 midler (Frivilligpuljen) er der krav om, at I indhenter børneattester på frivillige, der er i direkte og kontinuerlig kontakt med børn og unge under 15 år.

Har I direkte og kontinuerlig kontakt til børn og unge under 15 år? Nej

Hvis ja, erkender vi på tro og love, at vi indhenter børneattester på frivillige, der er i direkte og kontinuerlig kontakt med børn og unge under 15 år

Bilag

Bilag

Hvis I har yderligere bilag til ansøgningen kan de vedhæftes her.

Yderligere bilag til ansøgningen

Resume side

Jeg bekræfter, at de indtastede oplysninger er korrekte.

Folkedanserforeningen FC Grenaa – bestyrelsen pr. 24-02-2022.

Palle Jensen (formand), Storegade 12 B1t.v. 8500 Grenaa

Annie Bjerre (kasserer) Klostervej 8, 8500 Grenaa

Ida Arno, Æblerosevej 27, 8500 Grenaa

Henning Mørk, Nørrevang 6, 8500 Grenaa

Bodil Andersen, Paradiset 4, 8585 Glesborg



Ansøgningsskema til frivilligpuljen

Ansøger

Ansøger

Navn på forening/frivilliggruppe	Foreningen for Varmestuestrik Danmarks bevarelse/Varmestuestrik.dk
Kontaktperson	Bente Toft, depotbestyrer for Østjylland
Email	benteogper@braadtoft.dk
Postadresse	Kirkebjergvej 10 Dejret 8420 Knebel
Reg. og konto nr. eller CVR nr.	0517 195860 CVR nr. 39976560
Vedlæg eventuelt bilag, kopi af vedtægter og/eller fortegnelse over foreningens bestyrelsesmedlemmer	Bestyrelsespapir 2021.doc (30 KB)

Aktiviteten/indsatsen

Aktiviteten/indsatsen

Hvilket overordnet formål skal støtten tjene	Indkøb af strømpegarn, som frivillige omdanner til varme strømper til socialt udsatte
Giv en kortfattet beskrivelse af aktiviteten/indsatsen, der søges midler til	Vi strikker primært strømper, men også huer, halstørklæder, vanter, futter, trøjer og div. børnetøj m.m. Strømper strikkes kun af nyindkøbt garn. Andet strik laves af doneret garn og rester. Foreningen er landsdækkende, og alene i Østjylland sidder ca. 75 kvinder og strikker til de socialt udsatte og hjemløse. Når den kolde tid sætter ind udleveres strik efter ansøgning fra varместuer, krisecentre, misbrugscentre, herberger m.m. Foreningen har eksisteret i over 10 år. Vi har ingen adm. omkostninger, og FO har i Aarhus stillet et lokale til vores rådighed. Det er gratis for strikkerne at være med. De får garn udleveret, og de afleverer det færdige strik. Projektet har også et socialt aspekt, da vi har flere strikkegrupper tilknyttet. Læs mere på varmostuestrik.dk eller på rokken.dk

Giv en kortfattet beskrivelse af målgruppen	Vi udleverer strik til: krisesteder for både mænd, kvinder og børn, væresteder og varmestuer, Reden, forsorgshjem, natherberger, misbrugscentre og safehouses. I Norddjurs K. modtager p.t. Cafe Grenaa. Desuden modtager Randers Krisecenter, Regions-psykiatrien/Reg. Midt i Randers, Misbrugscenter Syddjurs i Rønde, Kafe Kolind, Perron 4, Hjørnestenen i Randers, Egaa Hus (unge) og Redernes Krisecenter (nyt i Skejby for voldsramte kvinder). Til disse steder kommer formentlig også borgere fra Norddjurs K.
Hvor mange borgere fra Norddjurs Kommune forventer I vil gøre brug af aktiviteten/indsatsen?	50-100
Forventer I, at borgere udenfor Norddjurs Kommune vil gøre brug af indsatsen/aktiviteten?	Ja
Hvis ja, hvor mange?	500
Hvilket geografisk dækningsområde forventer I, at aktiviteten/indsatsen vil nå ud til i forhold til målgruppen?	Djursland/Østjylland.

Økonomi

Økonomi

Budget: Anfør de enkelte udgifter til aktiviteten/indsatsen	Økonomisk støtte til indkøb af strømpegarv. Vi køber stort ind og får en god pris. Garn til et par strømper koster ca. 25 kr. Ansøgere i Randers, Grenaa, Kolind og Rønde får udleveret strømper for en omkostning af mindst 6-7000 kr.
Opkræves der betaling ved de enkelte arrangementer?	Nej
Hvis ja, hvor meget opkræves der?	
Søges der tilskud til aktiviteten/indsatsen andre steder?	Ja
Hvis ja, hvor søges der tilskud og hvor meget søges der om?	I 2022 vil der også blive ansøgt fra §18-puljen i Syddjurs K.
Har foreningen formue?	Nej
Hvis ja, hvor stor er formuen og er hele eller dele af beløbet øremærket til bestemte formål?	
Hvilket beløb søges der i alt fra Frivilligpuljen i Norddjurs Kommune?	5.000,- kr.

Børneattest

Børneattest

Ved ansøgning om § 18 midler (Frivilligpuljen) er der krav om, at I indhenter børneattester på frivillige, der er i direkte og kontinuerlig kontakt med børn og unge under 15 år.

Har I direkte og kontinuerlig kontakt til børn og unge under 15 år? Nej

Hvis ja, erkender vi på tro og love, at vi indhenter børneattester på frivillige, der er i direkte og kontinuerlig kontakt med børn og unge under 15 år

Bilag

Bilag

Hvis I har yderligere bilag til ansøgningen kan de vedhæftes her.

Yderligere bilag til ansøgningen

Resume side

Jeg bekræfter, at de indtastede oplysninger er korrekte.

Foreningen for Varmestuestrik Danmarks bevarelse.

Foreningens medlemmer:

Bestyrelsen i Foreningen for Varmestuestrik Danmarks bevarelse er fordelt på minimum 6 medlemmer:

1 Formand.

1 Næstformand.

Minimum 4 medlemmer, som alle er tilknyttet Varmestuestrik Danmark.

Formanden:

Den til enhver tid siddende leder af Varmestuestrik Danmark.

Ved ophør som leder af varmetuestrik Danmark, forlades posten som formand af foreningen øjeblikkelig. Det er muligt at indtræde som menigt medlem af bestyrelsen, såfremt der er flertal i bestyrelsen for det.

Foreningsmøde:

Der afholdes møde én gang årligt, mødet kan evt. holdes pr. telefon.

Foreningens formål:

Formålet er at opretholde, videreføre og udvikle Varmestuestrik Danmark, til gavn for de socialt udsatte inden for Danmarks grænser.

Aktiver/foreningens ansvar:

Aktiver i Varmestuestrik Danmark består af en varierende beholdning af garn, der ligger på de enkelte depoter. Samt indestående på foreningens konto.

Foreningens medlemmer er ikke og kan ikke gøres økonomisk ansvarlige.

Der må ikke optages lån, oprettes kassekredit eller stiftes anden form for gæld.

Varmestuestrik Danmarks midler:

Midler indkommer via legater, donationer, fonde, samt garn indsamling.

Disse anvendes udelukkende til indkøb af garn, drift af hjemmesider, inventar til depoter og kontorhold m.m..

Opløsning:

Varmestuestrik Danmark kan kun opløses/sælges/overdrages, hvis der er 2/3 flertal derfor.

Ved varmetuestrik Danmarks ophør, skal de til enhver tid indestående midler på Varmestuestrik Danmarks konto: Reg.0517 nr.195860 doneres til 5 steder/organisationer, som skal være fordelt med 2 på Sjælland/Lolland/Falster, 3 på Jylland/Fyn. Det er bestyrelsen der bestemmer, hvilke 5 steder/organisationer der skal modtage. Nedenstående 5 steder/organisationer er modtagere, indtil det på det årlige bestyrelsesmøde ønskes ændret.”

:

Granhuset Kvindekrisecenter
Annebergparken 38
4500 Nykøbing Sj.

Frederiksværk Krisecenter
Vognmandsgade 1
3300 Frederiksværk

Holstebro Krisecenter
Rendsborggade 49
7500 Holstebro

Forsorgshjem Østervang
Trankær Mosevej 25
8310 Tranbjerg

Perron 4
Jernbanegade 4D
8900 Randers C

En evt. indtægt ved et salg, skal fordeles til samme 5 steder/organisationer.

Opskrifter:

Varmestuestrik Danmark har rettighederne til donerede opskrifter. Såfremt Varmestuestrik Danmark opløses eller bliver solgt/overdraget til anden virksomhed, falder disse rettigheder væk, og går tilbage til designerne.

Ansøgningsskema til frivilligpuljen

Ansøger

Ansøger

Navn på forening/frivilliggruppe	Frivillighuset i Ørsted
Kontaktperson	Jane Hansen
Email	janehansenorsted@gmail.com
Postadresse	Sygehusvej 15 8950 Ørsted
Reg. og konto nr. eller CVR nr.	40925279
Vedlæg eventuelt bilag, kopi af vedtægter og/eller fortegnelse over foreningens bestyrelsesmedlemmer	Vedtægter 2021.pdf (1,06 MB)

Aktiviteten/indsatsen

Aktiviteten/indsatsen

Hvilket overordnet formål skal støtten tjene	1) At skabe gode oplevelsesmuligheder for børn 2) At styrke integration og fællesskab mellem ikke-etnisk danskere og etnisk danskere i Ørstedområdet
Giv en kortfattet beskrivelse af aktiviteten/indsatsen, der søges midler til	1) Frivillighuset planlægger at holde åbent to eftermiddage om ugen, hvor børn over SFO-alderen kan samles i Frivillighuset til leg og forskellige aktiviteter. Vi har allerede mange spil og ting til kreative aktiviteter. Disse bliver brugt flittigt til vores arrangementer. Vi ønsker at supplere med forskelligt legetøj, så udvalget bliver lidt større, når vi får faste åbningstider og Frivillighuset "bare" er åbent uden fastlagte aktiviteter. 2) Vi ønsker at afholde et eller flere arrangementer med musik, fortælling, udstilling og mad, hvor vi samles med det formål at opnå et fællesskab med borgere, som kommer fra andre kulturer.
Giv en kortfattet beskrivelse af målgruppen	1) Børn, som kan bruge Frivillighuset som samlingssted i fritiden. 2) Tilflyttere af ikke-dansk herkomst.
Hvor mange borgere fra Norddjurs Kommune forventer I vil gøre brug af aktiviteten/indsatsen?	50-100
Forventer I, at borgere udenfor Norddjurs Kommune vil gøre brug af indsatsen/aktiviteten?	Nej
Hvis ja, hvor mange?	
Hvilket geografisk dækningsområde forventer I, at aktiviteten/indsatsen vil nå ud til i forhold til målgruppen?	Ørsted og omegn

Økonomi

Økonomi

Budget: Anfør de enkelte udgifter til aktiviteten/indsatsen	Legetøj 5000,- Integrationsaften: mad, husleje, evt. kørsel 4000,-
Opkræves der betaling ved de enkelte arrangementer?	Ja
Hvis ja, hvor meget opkræves der?	50,-
Søges der tilskud til aktiviteten/indsatsen andre steder?	Nej
Hvis ja, hvor søges der tilskud og hvor meget søges der om?	
Har foreningen formue?	Nej
Hvis ja, hvor stor er formuen og er hele eller dele af beløbet øremærket til bestemte formål?	
Hvilket beløb søges der i alt fra Frivilligpuljen i Norddjurs Kommune?	9000,-

Børneattest

Børneattest

Ved ansøgning om § 18 midler (Frivilligpuljen) er der krav om, at I indhenter børneattester på frivillige, der er i direkte og kontinuerlig kontakt med børn og unge under 15 år.

Har I direkte og kontinuerlig kontakt til børn og unge under 15 år? Ja

Hvis ja, erkender vi på tro og love, at vi indhenter børneattester på frivillige, der er i direkte og kontinuerlig kontakt med børn og unge under 15 år	Vi indhenter børneattester på frivillige, der er i direkte og kontinuerlig kontakt med børn og unge under 15 år
---	---

Bilag

Bilag

Hvis I har yderligere bilag til ansøgningen kan de vedhæftes her.

Yderligere bilag til ansøgningen

Resume side

Jeg bekræfter, at de indtastede oplysninger er korrekte.

Frivillighuset i Ørsted

Vedtægter

§ 1

Foreningens navn er Frivillighuset I Ørsted.

Foreningens hjemsted er Norddjurs Kommune.

Foreningen er en non-profit forening, som drives af frivillige.

Frivillighuset i Ørsted drives fra lejede lokaler, Rougsøvej 120, Ørsted.

§ 2

Foreningens formål er:

- At skabe relationer på tværs af generationer. Den skal skabe et mødested, der kan bruges af alle til gavn for fællesskabet i området. Det kunne være forældre på barsel, børn, unge, ældre eller mennesker, der bare vil puste ud efter en lang arbejds- eller skoledag.
- At skabe mere liv i Ørsted og omegn, forbedre trivsel, livskvalitet og folkesundhed. Dette indbefatter også at involvere borgere med fysiske og/eller psykiske handicap/udfordringer.
- At byens borgere får mulighed for at styrke, udvikle og videreformidle kompetencer, idet enhver form for aktivitet i huset skal være båret af frivillighed.

§3

Man bliver medlem af foreningen Frivillighuset i Ørsted ved betale kontingent og vedkende sig foreningens vedtægter. Dette gælder både private borgere, virksomheder og foreninger, som ønsker at støtte og bidrage med økonomiske eller materielle midler, med praktisk arbejde eller ved at støtte op om foreningens aktiviteter og arrangementer. Generalforsamlingen fastsætter det årlige medlemskontingent.

§ 4

Bestyrelsen består af 5 medlemmer.

Der er 2 bestyrelsesmedlemmer på valg i lige år og 3 i ulige år. Det første år foretages en lodtrækning om, hvem der er på valg.

Der skal ligeledes vælges to revisorer.

Bestyrelsen vælger selv og konstituerer sig med en formand, en næstformand og en kasserer samt en referent. Bestyrelsen er beslutningsdygtig, når mindst 3 medlemmer er til stede.

§ 5

Bestyrelsen holder møde efter behov, men skal dog afholde mindst 4 møder om året.

§ 6

Alle midler, som bliver indsamlet, samt det indbetalte kontingent, skal løbende kunne disponeres til foreningens formål. Alle økonomiske midler, som bliver indsamlet, samt medlemskontingentet, skal indsættes på en konto i et lokalt pengeinstitut.

§7

Frivillighusets bestyrelse og medlemmer hæfter ikke personligt for foreningens økonomiske dispositioner. Bestyrelsen har ikke nogen økonomisk forpligtelse over for foreningens midler. Ligeledes har bestyrelsen og medlemmerne ikke krav på vederlag af nogen art, ej heller krav på nogen del af foreningens formue. Alle dokumenterede udgifter afholdes af de midler, der måtte være til stede i foreningens regi.

§8

De valgte medlemmer til bestyrelsen for foreningen Frivillighuset i Ørsted skal være frivillige personer fra området.

§9

Foreningen Frivillighuset i Ørsted afholder den årlige generalforsamling inden udgangen af april måned. Generalforsamlingen indkaldes med mindst 2 og højst 4 ugers varsel ved meddelelse på relevante sociale medier, ved opslag i Frivillighuset samt ved direkte mail til medlemmerne. Referatet af generalforsamlingen offentliggøres på relevante sociale medier, i udsendte medlemsmails og på opslag i Frivillighuset.

Generalforsamlingens dagsorden skal som minimum indeholde følgende punkter:

1. Valg af dirigent
2. Årsberetning
3. Regnskab
4. Godkendelse af årsberetning og regnskab
5. Fastsættelse af kontingent
6. Indkomne forslag
7. Valg af bestyrelsesmedlemmer
8. Valg af revisor
9. Eventuelt

§10

Vedtægtsændringer kan kun vedtages på en ordinær generalforsamling, når halvdelen af foreningen Frivillighuset i Ørstedes medlemmer er til stede. Vedtægtsændringer skal godkendes med et flertal på mindst 2/3 af medlemmerne. Er generalforsamlingen ikke beslutningsdygtig, indkaldes der med minimum to ugers varsel til en ekstraordinær generalforsamling, og denne er beslutningsdygtig uden hensyn til antallet af fremmødte. Vedtægtsændringer ved en ekstraordinær generalforsamling kan vedtages ved simpelt flertal.

§11

Opløsning af foreningen Frivillighuset i Ørsted kan kun finde sted ved en ordinær generalforsamling, eller ved at der foreligger et skriftligt forslag fra mindst $\frac{3}{4}$ af medlemmerne. Foreningens beståen afgøres ved almindeligt stemmeflertal. Afstemningen skal ske skriftligt. Opløses foreningen, vil dens eventuelle formue tilgå almennyttige og sociale formål i lokalområdet. Regnskabet desangående føres af bestyrelsen, og skal være afsluttet senest to dage efter foreningens opløsning.

Således vedtaget på generalforsamlingen den 26. februar 2021.

Formand

Bestyrelsesmedlem

Bestyrelsesmedlem

Bestyrelsesmedlem

Dirigent

Ansøgningsskema til frivilligpuljen

Ansøger

Ansøger

Navn på forening/frivilliggruppe	Heksefesten, Allingåbro
Kontaktperson	Bjarke Christensen
Email	bjarkechr2009@gmail.com
Postadresse	Fyrreparken 45 8961 Allingåbro
Reg. og konto nr. eller CVR nr.	34565767
Vedlæg eventuelt bilag, kopi af vedtægter og/eller fortegnelse over foreningens bestyrelsesmedlemmer	

Aktiviteten/indsatsen

Aktiviteten/indsatsen

Hvilket overordnet formål skal støtten tjene	Allingåbro IF
Giv en kortfattet beskrivelse af aktiviteten/indsatsen, der søges midler til	Kandis om søndagen til heksefesten
Giv en kortfattet beskrivelse af målgruppen	Bostederne i Allingåbro og omegn Fantastisk oplevelse for dem. De ældre danseglatte som også trænger til social samvær efter 2 år med corona
Hvor mange borgere fra Norddjurs Kommune forventer I vil gøre brug af aktiviteten/indsatsen?	4-500
Forventer I, at borgere udenfor Norddjurs Kommune vil gøre brug af indsatsen/aktiviteten?	Ja
Hvis ja, hvor mange?	1-200
Hvilket geografisk dækningsområde forventer I, at aktiviteten/indsatsen vil nå ud til i forhold til målgruppen?	Norddjurs kommune Randers kommune

Økonomi

Økonomi

Budget: Anfør de enkelte udgifter til aktiviteten/indsatsen	38.750,-
Opkræves der betaling ved de enkelte arrangementer?	Nej
Hvis ja, hvor meget opkræves der?	
Søges der tilskud til aktiviteten/indsatsen andre steder?	Ja
Hvis ja, hvor søges der tilskud og hvor meget søges der om?	Der søges sponsorater for omkring 10.000,-

Har foreningen formue?	Nej
Hvis ja, hvor stor er formuen og er hele eller dele af beløbet øremærket til bestemte formål?	
Hvilket beløb søges der i alt fra Frivilligpuljen i Norrdjurs Kommune?	15.000,-

Børneattest

Børneattest

Ved ansøgning om § 18 midler (Frivilligpuljen) er der krav om, at I indhenter børneattester på frivillige, der er i direkte og kontinuerlig kontakt med børn og unge under 15 år.

Har I direkte og kontinuerlig kontakt til børn og unge under 15 år? Nej

Hvis ja, erkender vi på tro og love, at vi indhenter børneattester på frivillige, der er i direkte og kontinuerlig kontakt med børn og unge under 15 år

Bilag

Bilag

Hvis I har yderligere bilag til ansøgningen kan de vedhæftes her.

Yderligere bilag til ansøgningen

Resume side

Jeg bekræfter, at de indtastede oplysninger er korrekte.

Ansøgningsskema til frivilligpuljen

Ansøger

Ansøger

Navn på forening/frivilliggruppe	Livredderskolen Djursland
Kontaktperson	Poul Bengtsen
Email	Livredderskolen@stofanet.dk
Postadresse	Grønnegade 10 8500 Grenaa
Reg. og konto nr. eller CVR nr.	CVR 29983860
Vedlæg eventuelt bilag, kopi af vedtægter og/eller fortegnelse over foreningens bestyrelsesmedlemmer	Vedtægter for Livredderskolen Djursland.docx (17 KB)

Aktiviteten/indsatsen

Aktiviteten/indsatsen

Hvilket overordnet formål skal støtten tjene	Fortsættelse af Ungdomsklubben for voksne mænd / Etablering og opstart af tilsvarende for kvinder
Giv en kortfattet beskrivelse af aktiviteten/indsatsen, der søges midler til	Mændene har været i gang siden September 2021 og er nu oppe på 18 personer. Vi mødes 1 gang om ugen til forskellige aktiviteter som : Foredrag, Kursus, Ekskursioner, brætspil, madlavning, bagning o.m.a. Snak over op til flere kander kaffe er et fast punkt. Vi vil nu forsøge at etablere / iværksætte et tilsvarende tilbud til kvinderne. Vi har fået et par henvendelser om det ikke var muligt. Selvom kvinder er bedre til at vedligeholde deres sociale netværk, fornemmer vi, at de også kan have et behov for at mødes
Giv en kortfattet beskrivelse af målgruppen	Vi vil etablere en ungdomsklub for voksne kvinder, og motivere dem til at komme ud og være sammen med andre kvinder gøre noget sammen og inspirere hinanden. Vi vil være katalysator for, at der bliver skabt nye netværk på kryds og tværs, og dermed bryde / forebygge ensomheden Vi vil skabe noget indhold i hverdagen Skulle nogen blive så glade for os, at de vil være medlem hos er rigtig fint - men ingen betingelse
Hvor mange borgere fra Norddjurs Kommune forventer I vil gøre brug af aktiviteten/indsatsen?	" Mandeklubben " er nu på 18 personer og den er ikke færdig med at vokse - Kvinderne tænker vi ikke bliver færre, tværtimod.

Forventer I, at borgere udenfor Norddjurs Kommune vil gøre brug af indsatsen/aktiviteten?	Ja
Hvis ja, hvor mange?	Der er pt. 2 mænd fra Syddjurs - Kvinderne ??? Det må tiden vise
Hvilket geografisk dækningsområde forventer I, at aktiviteten/indsatsen vil nå ud til i forhold til målgruppen?	Fortrinsvis Norddjurs

Økonomi

Økonomi

Budget: Anfør de enkelte udgifter til aktiviteten/indsatsen	Annoncering 7.000,- Foredrag 5.000,- Ekskursioner / entreer 6.000,- Kursus 6.000,- Kaffe og the 500,- I alt 24.500,-
Opkræves der betaling ved de enkelte arrangementer?	Nej
Hvis ja, hvor meget opkræves der?	Mændene har vedtaget at de betaler 400,- / året til lys, vand og varme - Livredderskolen betaler så kaffe / the og entreer / honorarer
Søges der tilskud til aktiviteten/indsatsen andre steder?	Nej
Hvis ja, hvor søges der tilskud og hvor meget søges der om?	
Har foreningen formue?	Ja
Hvis ja, hvor stor er formuen og er hele eller dele af beløbet øremærket til bestemte formål?	Ca. kr. 140.000,- Nogle er øremærket til renovation af kælder, nogle er til livredningsdommer uddannelse og førstehjælpsinstruktør
Hvilket beløb søges der i alt fra Frivilligpuljen i Norddjurs Kommune?	kr. 24.500,-

Børneattest

Børneattest

Ved ansøgning om § 18 midler (Frivilligpuljen) er der krav om, at I indhenter børneattester på frivillige, der er i direkte og kontinuerlig kontakt med børn og unge under 15 år.

Har I direkte og kontinuerlig kontakt til børn og unge under 15 år?	Ja
Hvis ja, erkender vi på tro og love, at vi indhenter børneattester på frivillige, der er i direkte og kontinuerlig kontakt med børn og unge under 15 år	Vi indhenter børneattester på frivillige, der er i direkte og kontinuerlig kontakt med børn og unge under 15 år

Bilag

Bilag

Hvis I har yderligere bilag til ansøgningen kan de vedhæftes her.

Resume side

Jeg bekræfter, at de indtastede oplysninger er korrekte.

Vedtægter for Livredderskolen Djursland

§ 1

Foreningens navn og hjemsted

Foreningens navn er Livredderskolen Djursland

§ 2

Formål

Skolens formål er at udbrede kendskabet til og interessen for livredning og 1. hjælp, og således øge sikkerheden i vores svømmehaller og på vores strande i Norddjurs Kommune

§ 3

Medlemmer

Som aktive medlemmer kan optages enhver, som har interesse i at erhverve sig kundskaber inden for livredning.

Man kan blive optaget som medlem fra det år, man fylder 12 år

Passivt medlemskab kan tegnes til ½ kontingent.

§ 4

Indmeldelse og kontingent

Man kan indmeldes løbende

Kontingent fastsættes af bestyrelsen for 1 år ad gangen

§ 5

Udmeldelse

Udmeldelse sker automatisk ved manglende kontingentbetaling senest 1 mdr. efter start.

Udmeldelse skal ske skriftligt til klubbens kasserer, og kan tidligst ske fra førstkommende kontingentforfald.

Ved udmeldelse refunderes kontingent ikke.

§ 6

Eksklusion

Bestyrelsen for Livredderskolen kan ekskludere et medlem for grov tilsidesættelse af sikkerhed, overtrædelse af skolens vedtægter / bestemmelser eller ved en opførsel som ikke er forenelig med Livredderskolens værdier.

§ 7

Generalforsamling

Ordinær generalforsamling afholdes i Marts måned.

Indkaldelse sker ved opslag i Livredderhuset og i svømmehal med 3 ugers varsel

Dagsordenen skal indeholde følgende punkter :

1. Valg af dirigent
2. Aflæggelse af formandsberetning for det forgangne år
3. Fremlæggelse af regnskab
4. Behandling af indkomne forslag
5. Valg af revisor, bestyrelse og suppleanter
6. Eventuelt

Forslag fra skolens medlemmer skal være bestyrelsen skriftligt i hænde 1 måned før generalforsamlingen
Stemmeberettiget er ethvert medlem

§ 8

Quorum

Uanset de fremmødtes antal er generalforsamlingen beslutningsdygtig.

Til vedtægtsændringer og skolens opløsning kræves dog kvalificeret flertal blandt de fremmødte

§ 9

Ekstraordinær generalforsamling

Kan indkaldes hvis 2 / 3 af medlemmerne eller et flertal af bestyrelsen ønsker det

§ 10
Bestyrelsen

Man skal være myndig for at være valgbar.
Består af 5 medlemmer, som vælges for 2 år ad gangen. Således at 2 medlemmer afgår i lige år og 3 medlemmer afgår i ulige år. Genvalg kan finde sted.
Bestyrelsen konstituerer sig selv

Møder indkaldes af formanden, når denne finder behov herfor.
Formanden er dog pligtig til at indkalde bestyrelsen, hvis blot 1 af dennes medlemmer udtrykker ønske herom.

Bestyrelsen træffer afgørelser ved almindelig stemmeflerhed.
I tilfælde af stemmelighed er formandens stemme udslagsgivende

§ 11
Tegning

Skolen tegnes af bestyrelsen i forening

§ 14
Skolens ophør

Ved skolens ophør tilfalder eventuelle midler, udstyr m.v. Grenå svømmeklub, ungdomsskolen eller lignende organisation som kan drage nytte af det til ungdomsarbejde.

§ 12
Regnskab

Regnskabsåret går fra 1. Jan – 31. Dec.
Regnskabet revideres af de af generalforsamlingen valgte revisorer

§ 13
Kursusvirksomhed

Livredderskolen udbyder kursus i livredning til offentlige institutioner, idrætsforeninger, private m.fl. samt andre tjenesteydelser som f.eks. tilbud om varetagelse af livredder - funktioner af forskellig art.
Til varetagelse af den virksomhed som både kan være lønnet og ulønnet, udpeger bestyrelsen den eller de livreddere / instruktører, som der efterspørges.
Det er således ikke tilladt for medlemmer at indgå private aftaler.
Undtaget herfor er dog ordinært, offentligt ansættelsesforhold i svømmehallen, Djurs Sommerland eller svømmeklubben

Ovenstående vedtægter er godkendt på generalforsamlingen d. 11.3.2020

Molly McLoughlin
Næstformand

Jeppe Gubi
Kasserer

Poul Bengtsen
Formand

Anne Dorthe Andersen
Medlem

Henrik Lassen
Medlem

Ansøgningsskema til frivilligpuljen

Ansøger

Ansøger

Navn på forening/frivilliggruppe	Nydansker Netværk Norddjurs
Kontaktperson	Anni Rasmussen
Email	anni.rasmussen@gmail.com
Postadresse	Axel Munchsvej 63B 8550 Ryomgård
Reg. og konto nr. eller CVR nr.	9388 0000891150. cvr. nr 38039024
Vedlæg eventuelt bilag, kopi af vedtægter og/eller fortegnelse over foreningens bestyrelsesmedlemmer	

Aktiviteten/indsatsen

Aktiviteten/indsatsen

Hvilket overordnet formål skal støtten tjene	Socialt samvær og integration af nydanskere.
Giv en kortfattet beskrivelse af aktiviteten/indsatsen, der søges midler til	I 2022 planlægger vi en tur til den gamle by i Århus. Desuden en tur til Munkholm Zoo eller skandinavisk dyrepark. Så regner vi også med at holde nogle fællesspisninger.
Giv en kortfattet beskrivelse af målgruppen	Målgruppen er nydanskere, som er interesseret i oplevelser, kultur, udflugter sammen med os.
Hvor mange borgere fra Norddjurs Kommune forventer I vil gøre brug af aktiviteten/indsatsen?	50
Forventer I, at borgere udenfor Norddjurs Kommune vil gøre brug af indsatsen/aktiviteten?	Nej
Hvis ja, hvor mange?	
Hvilket geografisk dækningsområde forventer I, at aktiviteten/indsatsen vil nå ud til i forhold til målgruppen?	Grenå området

Økonomi

Økonomi

Budget: Anfør de enkelte udgifter til aktiviteten/indsatsen	Tur til Århus med transport og entre: 5000 Tur til Dyrepark med transport og entre: 5000 Fællesspisninger: 2000
Opkræves der betaling ved de enkelte arrangementer?	Ja
Hvis ja, hvor meget opkræves der?	30kr for voksne og 15 for børn

Søges der tilskud til aktiviteten/indsatsen andre steder?	Nej
Hvis ja, hvor søges der tilskud og hvor meget søges der om?	
Har foreningen formue?	Nej
Hvis ja, hvor stor er formuen og er hele eller dele af beløbet øremærket til bestemte formål?	
Hvilket beløb søges der i alt fra Frivilligpuljen i Norddjurs Kommune?	7000

Børneattest

Børneattest

Ved ansøgning om § 18 midler (Frivilligpuljen) er der krav om, at I indhenter børneattester på frivillige, der er i direkte og kontinuerlig kontakt med børn og unge under 15 år.

Har I direkte og kontinuerlig kontakt til børn og unge under 15 år? Ja

Hvis ja, erkender vi på tro og love, at vi indhenter børneattester på frivillige, der er i direkte og kontinuerlig kontakt med børn og unge under 15 år Vi indhenter børneattester på frivillige, der er i direkte og kontinuerlig kontakt med børn og unge under 15 år

Bilag

Bilag

Hvis I har yderligere bilag til ansøgningen kan de vedhæftes her.

Yderligere bilag til ansøgningen

Resume side

Jeg bekræfter, at de indtastede oplysninger er korrekte.

Ansøgningsskema til frivilligpuljen

Ansøger

Ansøger

Navn på forening/frivilliggruppe	REN Grenaa
Kontaktperson	Lisbeth Gitte Jensen
Email	kontakt@rengrenaa.dk
Postadresse	Lupinskrænten 58 8500 Grenaa
Reg. og konto nr. eller CVR nr.	38016067
Vedlæg eventuelt bilag, kopi af vedtægter og/eller fortegnelse over foreningens bestyrelsesmedlemmer	

Aktiviteten/indsatsen

Aktiviteten/indsatsen

Hvilket overordnet formål skal støtten tjene	Indkøb af trailer til kørsel af affald
Giv en kortfattet beskrivelse af aktiviteten/indsatsen, der søges midler til	REN Grenaa ønsker at indkøbe en trailer, som de kan bruge til kørsel af alt det affald som de frivilligt indsamler rundt omkring i Grenaa by om natur. Affald køres på forbrændingen eller til skrot.
Giv en kortfattet beskrivelse af målgruppen	Målgruppen er hele grenaa by, der får gavn, af alt det affald som der indsamles og køres væk til korrekt affaldssortering. Alle kan deltage i affaldskampagner/indsamlingerne og får gavn af traileren, der fragter affald væk. Hver gang REN Grenaa har en affaldskampagne/event hvor vi samler affald i by og natur, vil traileren blive brugt til at fragte affalds udstyret samt efterfølgende køre skraldet som der er samlet til eventen, væk til forbrændingen.
Hvor mange borgere fra Norddjurs Kommune forventer I vil gøre brug af aktiviteten/indsatsen?	REN Grenaa gruppen vil bruge traileren, 15-20 aktive affaldssamlere.
Forventer I, at borgere udenfor Norddjurs Kommune vil gøre brug af indsatsen/aktiviteten?	Nej
Hvis ja, hvor mange?	
Hvilket geografisk dækningsområde forventer I, at aktiviteten/indsatsen vil nå ud til i forhold til målgruppen?	Grenaa/Djursland.

Økonomi

Økonomi

Budget: Anfør de enkelte udgifter til aktiviteten/indsatsen	Indkøb af trailer ca. 8.000,-
Opkræves der betaling ved de enkelte arrangementer?	Nej
Hvis ja, hvor meget opkræves der?	
Søges der tilskud til aktiviteten/indsatsen andre steder?	Nej
Hvis ja, hvor søges der tilskud og hvor meget søges der om?	
Har foreningen formue?	Ja
Hvis ja, hvor stor er formuen og er hele eller dele af beløbet øremærket til bestemte formål?	Foreningen har ca. 20.000,- stående på konto, som skal bruges til affaldskampagner og diverse udgifter. Vi har ingen faste indkomster.
Hvilket beløb søges der i alt fra Frivilligpuljen i Norddjurs Kommune?	8000

Børneattest

Børneattest

Ved ansøgning om § 18 midler (Frivilligpuljen) er der krav om, at I indhenter børneattester på frivillige, der er i direkte og kontinuerlig kontakt med børn og unge under 15 år.

Har I direkte og kontinuerlig kontakt til børn og unge under 15 år? Nej

Hvis ja, erkender vi på tro og love, at vi indhenter børneattester på frivillige, der er i direkte og kontinuerlig kontakt med børn og unge under 15 år

Bilag

Bilag

Hvis I har yderligere bilag til ansøgningen kan de vedhæftes her.

Yderligere bilag til ansøgningen

Resume side

Jeg bekræfter, at de indtastede oplysninger er korrekte.

Ansøgningsskema til frivilligpuljen

Ansøger

Ansøger

Navn på forening/frivilliggruppe	Røde Kors Rougsø afdeling
Kontaktperson	Bettina Grau
Email	btg1004@gmail.com
Postadresse	Løvenholmvej 42 8930 Randers NØ
Reg. og konto nr. eller CVR nr.	7261 1073262
Vedlæg eventuelt bilag, kopi af vedtægter og/eller fortegnelse over foreningens bestyrelsesmedlemmer	

Aktiviteten/indsatsen

Aktiviteten/indsatsen

Hvilket overordnet formål skal støtten tjene	At bryde ensomheden
Giv en kortfattet beskrivelse af aktiviteten/indsatsen, der søges midler til	Cirka 25 ældre kvinder mødes hver 14.dag i Ørsted for at "nørkle" samme = strikke, hækle, sy. Formålet er at være sammen, synge, nørkle bryde isolationen og være en del af noget større. Kvindernes arbejde leveres ubeskåret videre til udsatte børn. Det er vigtigt for disse kvinder at arbejdet rækker ud over deres egen hverdag.
Giv en kortfattet beskrivelse af målgruppen	Kvinderne er mellem 70 og 85 år og bor i Ørsted og omegn hjemme i egen bolig. De har forskellige fysiske og psykiske udfordringer. De hjælpes ad med nørkleaktiviteterne og yder det de har lyst til og formår. Aktiviteten er med til at holde kvinderne i gang og give dem betydning og værdighed.
Hvor mange borgere fra Norddjurs Kommune forventer I vil gøre brug af aktiviteten/indsatsen?	ca 25
Forventer I, at borgere udenfor Norddjurs Kommune vil gøre brug af indsatsen/aktiviteten?	Nej
Hvis ja, hvor mange?	
Hvilket geografisk dækningsområde forventer I, at aktiviteten/indsatsen vil nå ud til i forhold til målgruppen?	Ørsted og omegn

Økonomi

Økonomi

Budget: Anfør de enkelte udgifter til aktiviteten/indsatsen	Vi vil gerne ansøge om 7.000kr. til garn, strikkepinde, tråd, stof, knapper, elastik osv.
Opkræves der betaling ved de enkelte arrangementer?	Ja
Hvis ja, hvor meget opkræves der?	5kr til kaffe
Søges der tilskud til aktiviteten/indsatsen andre steder?	Nej
Hvis ja, hvor søges der tilskud og hvor meget søges der om?	
Har foreningen formue?	Nej
Hvis ja, hvor stor er formuen og er hele eller dele af beløbet øremærket til bestemte formål?	
Hvilket beløb søges der i alt fra Frivilligpuljen i Norddjurs Kommune?	7.000

Børneattest

Børneattest

Ved ansøgning om § 18 midler (Frivilligpuljen) er der krav om, at I indhenter børneattester på frivillige, der er i direkte og kontinuerlig kontakt med børn og unge under 15 år.

Har I direkte og kontinuerlig kontakt til børn og unge under 15 år? Nej

Hvis ja, erkender vi på tro og love, at vi indhenter børneattester på frivillige, der er i direkte og kontinuerlig kontakt med børn og unge under 15 år

Bilag

Bilag

Hvis I har yderligere bilag til ansøgningen kan de vedhæftes her.

Yderligere bilag til ansøgningen

Resume side

Jeg bekræfter, at de indtastede oplysninger er korrekte.

Ansøgningsskema til frivilligpuljen

Ansøger

Ansøger

Navn på forening/frivilliggruppe	Besøgstjenesten, Røde Kors, Rougsø Afdeling
Kontaktperson	Jane Hansen
Email	janehansenorsted@gmail.com
Postadresse	Sygehusvej 15 8950 Ørsted
Reg. og konto nr. eller CVR nr.	7261 1073262
Vedlæg eventuelt bilag, kopi af vedtægter og/eller fortegnelse over foreningens bestyrelsesmedlemmer	

Aktiviteten/indsatsen

Aktiviteten/indsatsen

Hvilket overordnet formål skal støtten tjene	At bryde ensomheden hos ældre, ensomme og/eller handicappede borgere.
Giv en kortfattet beskrivelse af aktiviteten/indsatsen, der søges midler til	1) Kørselsudgifter til de ugentlige besøg, som besøgsvennerne aflægger hos deres besøgsmodtagere. 2) En udflugt, hvor besøgsmodtagerne kommer en lille tur ud og oplever noget andet end de sædvanlige fire vægge. Vi slutter af med kaffe og lagkage et sted ude i området. Det plejer at være en rigtig god oplevelse. 3) En julehilsen, som besøgsvennerne har med ud til besøgsmodtagerne i december.
Giv en kortfattet beskrivelse af målgruppen	Målgruppen er ældre mennesker, som ikke er så mobile mere og derfor ikke kommer så meget ud og ser andre mennesker. Vi forsøger at matche besøgsvenner og besøgsmodtagere så godt som muligt. Det betyder, at der opstår venskaber så besøgsvennen i mange tilfælde næsten bliver en del af familien.
Hvor mange borgere fra Norddjurs Kommune forventer I vil gøre brug af aktiviteten/indsatsen?	12-15
Forventer I, at borgere udenfor Norddjurs Kommune vil gøre brug af indsatsen/aktiviteten?	Nej
Hvis ja, hvor mange?	
Hvilket geografisk dækningsområde forventer I, at aktiviteten/indsatsen vil nå ud til i forhold til målgruppen?	Den tidligere Rougsø Kommune.

Økonomi

Økonomi

Budget: Anfør de enkelte udgifter til aktiviteten/indsatsen	Kørselsudgifter 5000,- kr. Udflugt 3000,- kr. Julehilsen 500,- kr. Vi har 1275,- kr., som er overført fra sidste år, hvor der ikke var så megen aktivitet pga. Corona. Derfor er beløbet til kørsel sat relativt lavt.
Opkræves der betaling ved de enkelte arrangementer?	Ja
Hvis ja, hvor meget opkræves der?	20,- kr.
Søges der tilskud til aktiviteten/indsatsen andre steder?	Nej
Hvis ja, hvor søges der tilskud og hvor meget søges der om?	
Har foreningen formue?	Nej
Hvis ja, hvor stor er formuen og er hele eller dele af beløbet øremærket til bestemte formål?	
Hvilket beløb søges der i alt fra Frivilligpuljen i Norddjurs Kommune?	8500,- kr.

Børneattest

Børneattest

Ved ansøgning om § 18 midler (Frivilligpuljen) er der krav om, at I indhenter børneattester på frivillige, der er i direkte og kontinuerlig kontakt med børn og unge under 15 år.

Har I direkte og kontinuerlig kontakt til børn og unge under 15 år? Nej

Hvis ja, erkender vi på tro og love, at vi indhenter børneattester på frivillige, der er i direkte og kontinuerlig kontakt med børn og unge under 15 år

Bilag

Bilag

Hvis I har yderligere bilag til ansøgningen kan de vedhæftes her.

Yderligere bilag til ansøgningen

Resume side

Jeg bekræfter, at de indtastede oplysninger er korrekte.

Ansøgningsskema til frivilligpuljen

Ansøger

Ansøger

Navn på forening/frivilliggruppe	Veteran Cafe Djursland
Kontaktperson	Peter Schack Poulsen
Email	psp@djurs.net
Postadresse	Herman Bangs Vej 23 8500 Grenaa
Reg. og konto nr. eller CVR nr.	38588451
Vedlæg eventuelt bilag, kopi af vedtægter og/eller fortegnelse over foreningens bestyrelsesmedlemmer	1. Vet. cafee Vedtaegter Underskrevet.pdf (1,62 MB) 2. CVR registrering.pdf (449 KB)

Aktiviteten/indsatsen

Aktiviteten/indsatsen

Hvilket overordnet formål skal støtten tjene	Veteraners samvær med deres børn/pårørende under en fisketur.
Giv en kortfattet beskrivelse af aktiviteten/indsatsen, der søges midler til	Turbåden Signe af Grenå lejes med skipper, der serveres en sandwich, kaffe og sodavand. Turen planlægges og ledes af en af kommunens uddannede buddy.
Giv en kortfattet beskrivelse af målgruppen	Veteraner og pårørende fra Norddjurs Kommune som er medlemmer af Veterancafeen
Hvor mange borgere fra Norddjurs Kommune forventer I vil gøre brug af aktiviteten/indsatsen?	12 - 15
Forventer I, at borgere udenfor Norddjurs Kommune vil gøre brug af indsatsen/aktiviteten?	Nej
Hvis ja, hvor mange?	
Hvilket geografisk dækningsområde forventer I, at aktiviteten/indsatsen vil nå ud til i forhold til målgruppen?	Alle veteraner i Norddjurs Kommune.

Økonomi

Økonomi

Budget: Anfør de enkelte udgifter til aktiviteten/indsatsen	Leje af turbåd kr. 6.500,- forplejning under turen kr. 500,-
Opkræves der betaling ved de enkelte arrangementer?	Nej
Hvis ja, hvor meget opkræves der?	
Søges der tilskud til aktiviteten/indsatsen andre steder?	Nej

Hvis ja, hvor søges der tilskud og hvor meget søges der om?

Har foreningen formue? Nej

Hvis ja, hvor stor er formuen og er hele eller dele af beløbet øremærket til bestemte formål?

Hvilket beløb søges der i alt fra Frivilligpuljen i Norddjurs Kommune? Kr. 7.000,-

Børneattest

Børneattest

Ved ansøgning om § 18 midler (Frivilligpuljen) er der krav om, at I indhenter børneattester på frivillige, der er i direkte og kontinuerlig kontakt med børn og unge under 15 år.

Har I direkte og kontinuerlig kontakt til børn og unge under 15 år? Nej

Hvis ja, erkender vi på tro og love, at vi indhenter børneattester på frivillige, der er i direkte og kontinuerlig kontakt med børn og unge under 15 år

Bilag

Bilag

Hvis I har yderligere bilag til ansøgningen kan de vedhæftes her.

Yderligere bilag til ansøgningen

Resume side

Jeg bekræfter, at de indtastede oplysninger er korrekte.



Vedtægter for VETERAN CAFE DJURSLAND

§ 1. **Veteran Cafe Djursland** der er en selvstændig organisation som samarbejder med Grenå Marineforening, Norddjurs- og Syddjurs kommuner, under:

CVR nr.: 38 58 84 51

§ 2. **Veteran Cafe Djurslands hjemsted** er Norddjurs Kommune, Marinestuen, Klitvej 2 – 8500 Grenå.

§ 3. **Veteran Cafe Djurslands formål er:**

At skabe sociale rammer, være et frirum, et mødested for veteraner og pårørende ved at afholde cafe arrangementer samt eksterne arrangementer.

Være et sted, hvor veteraner, uanset hvor og med hvilken organisation de har været udsendt, kan uden forpligtelser mødes med ligestillede, til styrke for fællesskab, trivsel og samarbejde mellem veteraner. Veteraner med psykiske og/eller fysiske men skal kunne deltage i fællesskabet for at kunne få en mere optimal hverdag. Cafeen holder åbent fra kl. 1700 til kl. 2100 hver første og tredje onsdag hver måned.

Veteraner skal kunne få råd og vejledning til løsning af problemer, samt få bisidderassistance ved møder med job centret, sundhedssystemet, myndigheder, fagforeninger, virksomheder mm., samt kunne videreformidle veteraner med veterankort til rådgivere fra Veteracentret og andre i offentlig regi.

§ 4. **Medlemmer.** Som medlem kan optages alle fra Nord- og Syddjurs kommuner, der opfylder de i § 6 stk. 8 og note 1 nævnte kriterier, samt personer der har vist interesse for sagen ved at deltage i minimum fem møder på et år.

Stk. 1. Sekretæren fører et medlemskartotek og påser at persondateloven overholdes. Kartoteket må ikke offentliggøres eller lægges på de sociale medier.

§ 5. **Tegningsret** for Veteran Cafe Djursland har den til enhver tid siddende formand og kasserer, i forening.

§ 6. **Generalforsamling:**

Der afholdes generalforsamling hvert år i første kvartal, og er gyldig, når den indvarsles 14 dage forud herfor. Indvarsling skal ske via Face Book, samt ved personlig henvendelse.

Stk. 1. På Veteran Cafe Djurslands årlige generalforsamling vælges en bestyrelse som består af formanden, kasserer og fem bestyrelsesmedlemmer, heraf **udpeges** et medlem af Grenaa Marineforening og et fra Ebeltoft Marineforening, navnene på marineforeningsmedlemmerne meddeles på generalforsamlingen under pkt. 7. Herudover vælges en revisor og en revisorsuppleant, samt en bestyrelsessuppleant.

Stk. 2 Dagsorden:

1. Valg af dirigent.
2. Formandens beretning.
3. Fremlæggelse af det reviderede årsregnskab til godkendelse.
4. Bestyrelsens forslag, herunder orientering om planer for det kommende år.
5. Valg af formand.
6. Valg af kasserer.
7. Valg af 5 bestyrelsesmedlemmer.
8. Øvrige i bestyrelsen konstituerer sig selv, med næstformand og sekretær.
9. Valg af suppleant til bestyrelsen.
10. Valg af revisor.
11. Valg af revisorsuppleant.
12. Indkomne forslag.
13. Eventuelt.

Stk. 3. Afgørelser på generalforsamlinger træffes ved simpelt stemmeflertal blandt de fremmødte medlemmer, brug af fuldmagt ved afstemninger kan ikke finde sted.

Stk. 4. I tilfælde af stemmelighed bortfalder forslaget.

Stk. 5. Skriftlig afstemning skal foretages, når enten dirigenten eller et flertal af de fremmødte medlemmer forlanger det.

Stk. 6. Valgene er gældende for to år. Undtaget, ved stiftelsen hvor der vælges formand og to bestyrelsesmedlemmer og bestyrelsessuppleant der vælges for 2 år. Kasserer og tre bestyrelsesmedlemmer og revisorsuppleant vælges for 1 år.

Stk. 7. Bestyrelsen fastsætter selv sin forretningsorden.

Stk. 8. Stemmeret har alle fremmødte godstående medlemmer af Veterancafe Djursland, heri blandt den pr.1/11 2018 aktive kreds af initiativtagere til etableringen af Veteran Cafeen, i.h.t. note 1. og § 5. Endvidere i henhold til følgende definition af en veteran: Udsendt af Forsvaret, Politiet, Hjemmeværnet og Beredskabet, samt som hovedregel sundhedsfagligt personel og præster, som typisk er udlånt til Forsvaret, mens de er udsendt. Ud over dette antal veteraner kan medregnes et ukendt mindre antal borgere, som f.eks. har været udsendt af nødhjælpsorganisationer, NGO'er og Udenrigsministeriet. Der er tale om alle udsendelser efter 1948.

Stk. 9. Veteran Cafeens reviderede regnskaber fremlægges på cafeens ordinære generalforsamling.
Regnskabet følger kalenderåret.

Stk. 10. Sponsorater og donationer skænket til Veteran Cafeen påføres bemærkninger herom i regnskabet og indsættes/anvendes hertil via Veteran Cafe Djurslands konto.

Stk. 11. Offentlige puljemidler tildelt Veteran Cafeen, anvendes udelukkende til ansøgte formål.
Anvendelse af midler fra det offentlige er underkastet offentlig kontrol med særskilte krav til regnskabsførelse og regnskabsaflæggelse.

Stk. 12. Regnskabet skal forud for fremlæggelse være revideret og påtegnet af revisoren.

§ 7. Bestyrelsesformanden indkalder til bestyrelsesmøde mindst en gang i kvartalet for at fastlægge vagtskema og drøfte løbene sager. Dagsorden udsendes af sekretæren mindst en uge forud for mødet. Der føres beslutningsreferat for møderne, som underskrives af de deltagende bestyrelsesmedlemmer på næstfølgende bestyrelses møde.

§ 8. Ved nedlæggelse af Veteran Cafe Djursland skal dennes midler anvendes til fordel for veteraner.

Således vedtaget på den stiftende generalforsamling Grenå den: 23. januar 2019

Underskrift af dirigent:

Navn: Peter Schack Poulsen

Underskrift: Peter Poulsen

NOTE 1:

Medlemmer der pr. 1/11-2018 har været initiativtagere til dannelse af foreningen:
Steen Poulsen – Per Schultz Petersen – Leo Sørensen – Claus Jensen – Jørgen Als Holm
Flemming Vendler – Peter Schack Poulsen.

STIFTERE:

Navn: 

Navn: 

Navn: 

Navn: 

Navn: St. Schrøder

Navn: Nils Olesen - NIELS OLESEN

Navn: Leo S. S.

Navn: Stig Pedersen.

Navn: Claus Jensen

Navn: _____

Navn: _____

Navn: _____

Navn: _____

Navn: _____



SKAT

Registreringsbevis

For
Veteran Cafe Grenaa
Klitvej 2
8500 Grenaa

Dato
24. april 2017

CVR-nummer
38 58 84 51

SE-nummer
38 58 84 51

Stamoplysninger

Land
Danmark

Land navn kort
DK

Driftsform
Frivillig Forening

Virksomhedens start
24. 04. 2017

Regnskabsår
24.04. - 31.12.

Branche

Hovedbranche
949900 Andre organisationer og foreninger i.a.n.

Startdato
24. 04. 2017

Slutdato

Adresser

Virksomhed
Klitvej 2
8500 Grenaa

Startdato
24. 04. 2017

Slutdato

Telefon 30 28 04 71

Mobil 40 68 47 17

Elektronisk post veterancafegrenaa@gmail.com

Ansøgningsskema til frivilligpuljen

Ansøger

Ansøger

Navn på forening/frivilliggruppe	Ørsted Kros Venner
Kontaktperson	Tove Hjort Jensen
Email	thj@djurslandsbank.dk
Postadresse	Estruplundvej 4 Tørslev 8950 Ørsted
Reg. og konto nr. eller CVR nr.	cvr.nr. 35341749
Vedlæg eventuelt bilag, kopi af vedtægter og/eller fortegnelse over foreningens bestyrelsesmedlemmer	

Aktiviteten/indsatsen

Aktiviteten/indsatsen

Hvilket overordnet formål skal støtten tjene	Socialt arrangement i lokalsamfundet - Kulturtorsdag
Giv en kortfattet beskrivelse af aktiviteten/indsatsen, der søges midler til	Arrangement hvor frivillige afholder tre dage for alle aldersgrupper, men med fokus på seniorer/ældre i området. Der er underholdning og fællesspisning. Målet er at skabe et fællesskab og en aktivitet så ældre og ensomme også kommer ud og møder andre. Der er især behov for at samle ensomme igen efter coronatiden. Målet er at det ikke må koste alt for meget, således at alle brugergrupper vil kunne deltage. Al arbejde ift arrangementet udføres af frivillige hjælpere - det er planlægning, borddækning, servering, opvask, oprydning og rengøring. Det er alene maden som købes af professionelle. Der er tale om en non-profit arrangement for Ørsted Kros Venner. Der forventes afholdt 3 dage i løbet af 2022 med 100 deltagere hver gang.
Giv en kortfattet beskrivelse af målgruppen	Målgruppen er ældre/seniorer i byen og oplandet. Der er skabt nogle fysiske rammer på kroen, således at den også er meget tilgængelig for handicappede og gangbesværede. Frivillige som står for arrangementet er rigtig gode til at få trukket ensomme med til arrangementer, og de er også med til at sikre at deltagerne føler sig godt tilpas. Der er offentlig adgang til Kulturtorsdag.
Hvor mange borgere fra Norddjurs Kommune forventer I vil gøre brug af aktiviteten/indsatsen?	450

Forventer I, at borgere udenfor Norddjurs Kommune vil gøre brug af indsatsen/aktiviteten?	Nej
Hvis ja, hvor mange?	
Hvilket geografisk dækningsområde forventer I, at aktiviteten/indsatsen vil nå ud til i forhold til målgruppen?	Det vil primært være Ørsted by og nord for Ørsted som er naturligt opland. Men der forventes også deltager fra Vivild og Allingåbro.

Økonomi

Økonomi

Budget: Anfør de enkelte udgifter til aktiviteten/indsatsen	Leje af lokaler a kr. 2000 pr. gang = kr. 6000 Underholdning a kr. 1500 pr. gang = kr. 4500 Markedsføring kr. 4000 Mad a kr. 150 pr. deltager pr. gang = 45000 Udgifter ialt kr. 59500
---	--

Opkræves der betaling ved de enkelte arrangementer?	Ja
Hvis ja, hvor meget opkræves der?	150
Søges der tilskud til aktiviteten/indsatsen andre steder?	Nej
Hvis ja, hvor søges der tilskud og hvor meget søges der om?	
Har foreningen formue?	Ja
Hvis ja, hvor stor er formuen og er hele eller dele af beløbet øremærket til bestemte formål?	Arrangementet forventes at være neutral for foreningen, således at der ikke tjenes på arrangementet - men alene bruges frivillige timer.
Hvilket beløb søges der i alt fra Frivilligpuljen i Norddjurs Kommune?	14500

Børneattest

Børneattest

Ved ansøgning om § 18 midler (Frivilligpuljen) er der krav om, at I indhenter børneattester på frivillige, der er i direkte og kontinuerlig kontakt med børn og unge under 15 år.

Har I direkte og kontinuerlig kontakt til børn og unge under 15 år? Nej

Hvis ja, erkender vi på tro og love, at vi indhenter børneattester på frivillige, der er i direkte og kontinuerlig kontakt med børn og unge under 15 år

Bilag

Bilag

Hvis I har yderligere bilag til ansøgningen kan de vedhæftes her.

Resume side

Jeg bekræfter, at de indtastede oplysninger er korrekte.

Budget Kulturtorsdage 2022

3 dage i 2022 med 50 deltagere pr. gang.

Udgifter:

Leje af lokaler a kr. 2000 pr. gang	6.000
Underholdning a kr. 1500 pr. gang	4.500
Markedsføring	4.000
Mad a kr. 150 pr. deltager pr. gang	22.500
I alt	37.000

Indtægter:

Entre a kr. 150 pr. deltager pr. gang	22.500
Ansøges Frivilligpuljen	14.500
I alt	37.000