

Introduktion til voksen- og plejeudvalgets område

26. januar 2022

Program

- Det samlede budget i 2022 på udvalgets område
- Organisationsstrukturen på socialområdet og sundheds- og omsorgsområdet De forskellige typer af institutioner og tilbud samt målgrupper på udvalgets område
- Aktuelle/centrale fokus- og indsatsområder
- Lovgivning, politikker/politiske tilgange og kvalitetsstandarder
- Retssikkerhed - herunder ankesystemer, borgerrådgiver og tilsyn
- Arbejdet i et fagudvalg

Det samlede budget i 2022 på udvalgets område

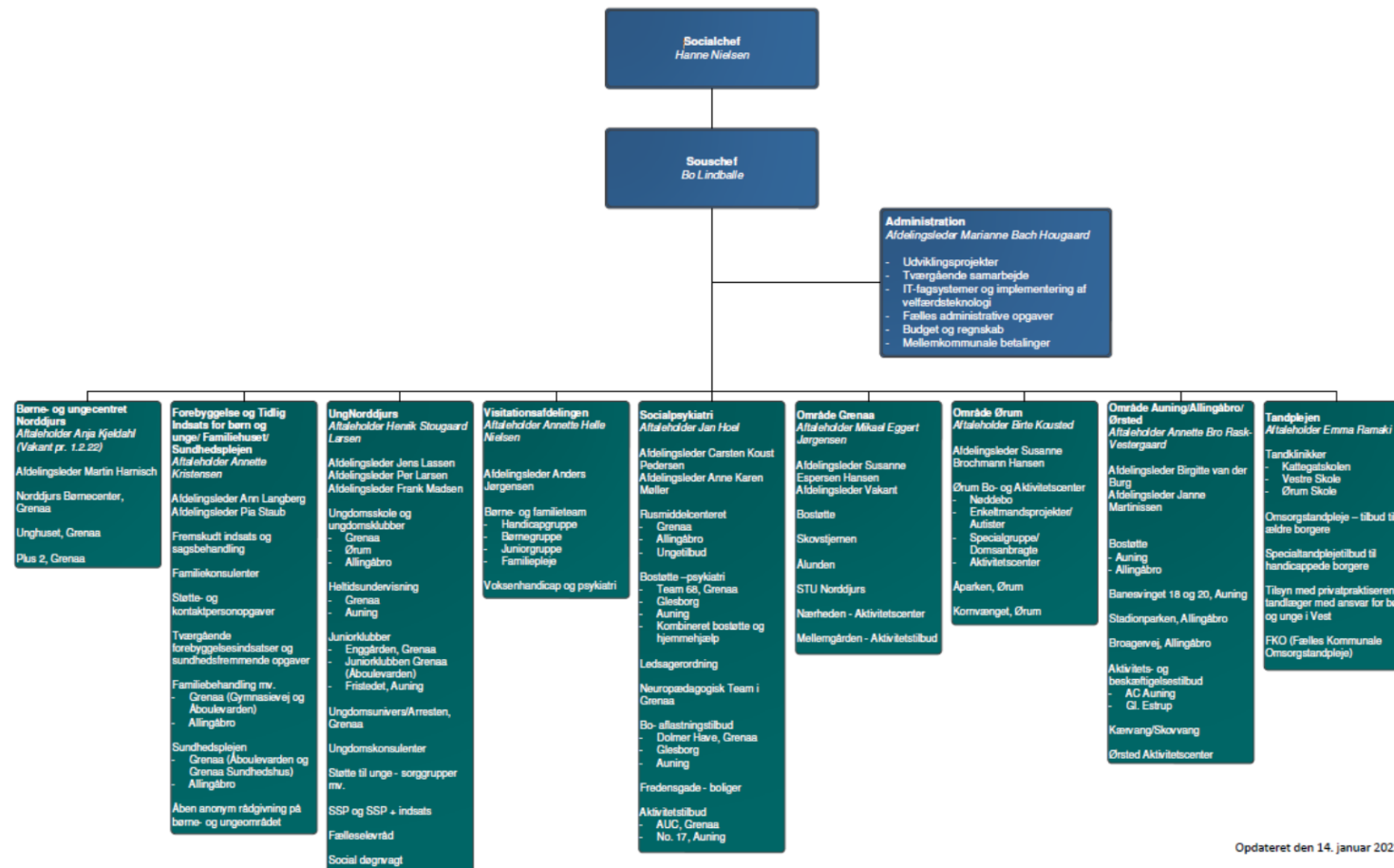
Voksen og plejeudvalgets nettodriftsbudget 2022

Drift (i mio. kr.)	2022	2023	2024	2025
Velfærdssekretariatet	0,7	0,6	0,6	0,6
Socialområdet	196,1	197,3	197,3	197,3
Sundheds- og omsorgsområdet	586,4	591,3	603,4	615,6
Udvalget i alt	783,2	789,2	801,3	813,5

**Organisationsstrukturen på
Socialområdet samt sundheds- og omsorgsområdet
socialområdet**

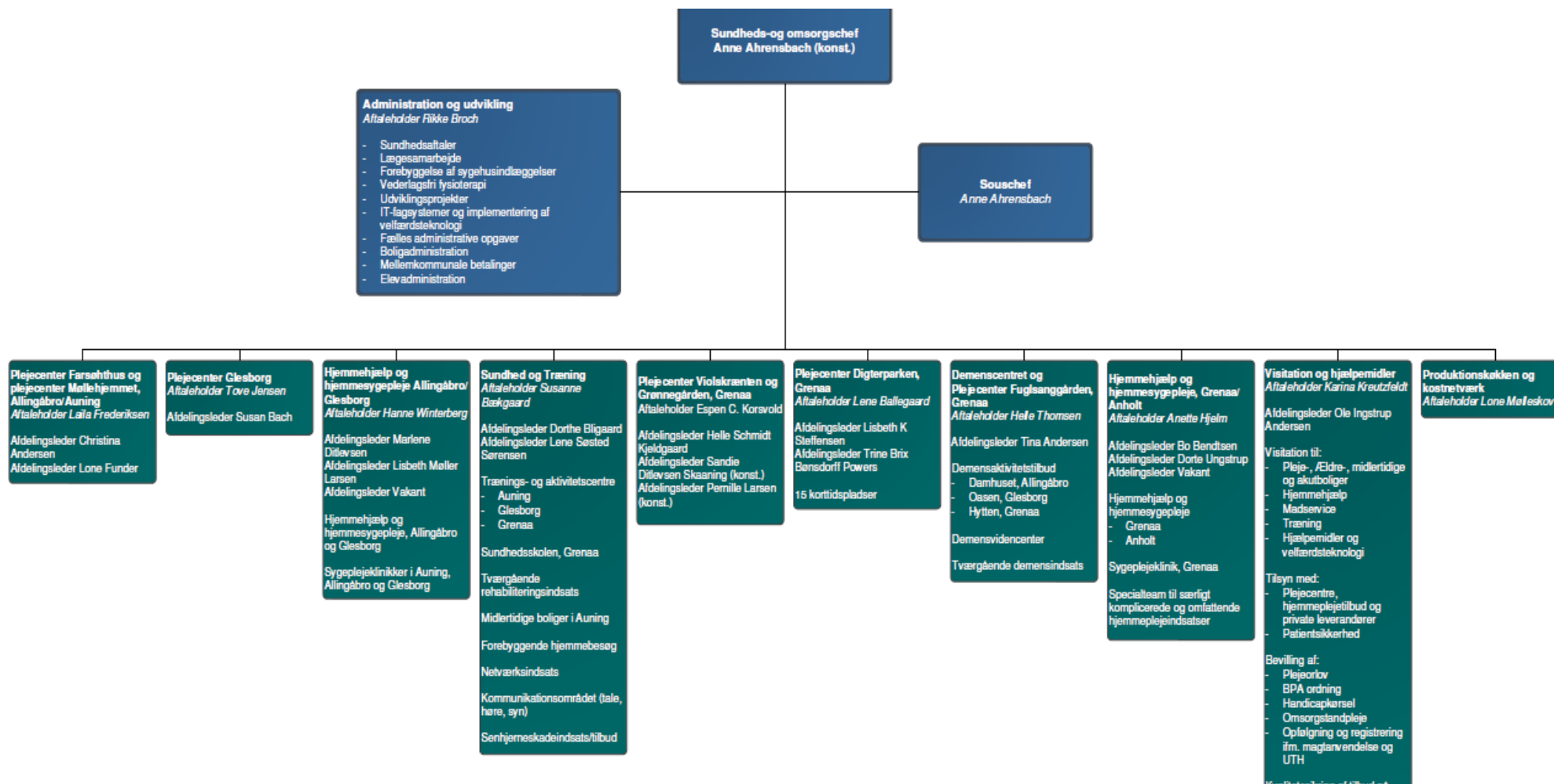
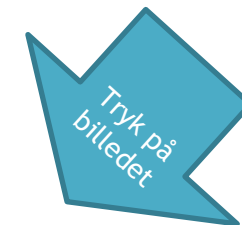
Organisationsdiagram for socialområdet

Herunder typer af institutioner, tilbud og målgrupper

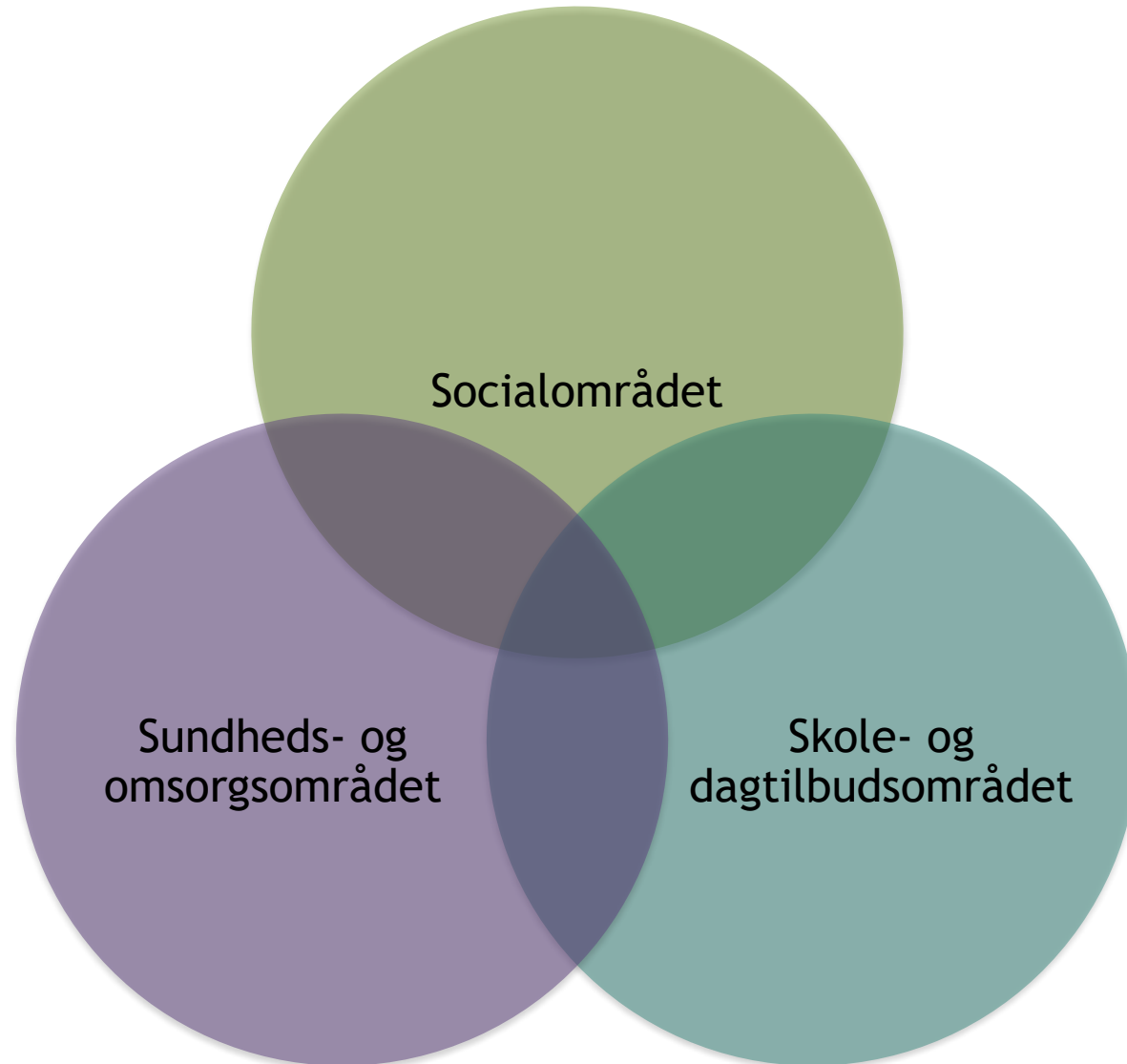


Organisationsdiagram for sundheds- og omsorgsområdet

Herunder typer af institutioner, tilbud og målgrupper

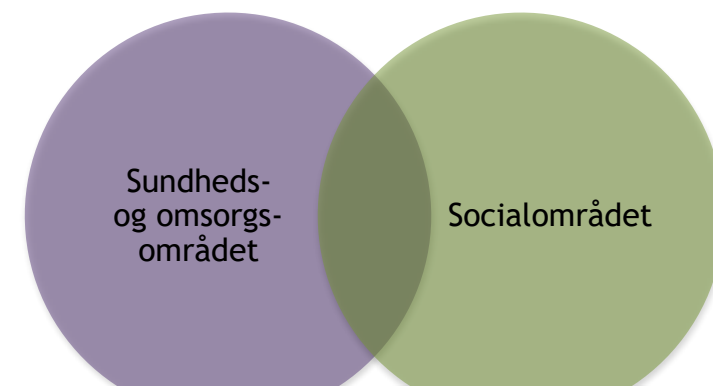


Samarbejdsflader mellem fagområder på velfærdsområdet



Eksempler på samarbejder mellem socialområdet og sundheds- og omsorgsområdet

- Pit-Stop
- Fælles afklaringsforløb
- Fælles myndighedsafgørelser
- Fælles journal- og dokumentationssystem
- Fælles dokumentations- og instruksgrupper og fælles instrukser
- Nødkald
- Indsats for senhjerneske
- Demensnetværk
- Sygeplejeydelser
- Hjælpemidler (fælles ansatte)
- Velfærdsteknologi
- SOSU-assistentelever
- Sundhedsfaglige specialer
- Utilsigtede hændelser (UTH)
- Specialtandlæge
- Fælles boligadministration
- Fælles deltagelse i sundhedsstrategisk ledelse



Centrale samarbejdsparter

- Klyngesamarbejdet med Randers, Favrskov og Syddjurs kommuner samt Randers Sygehus
- Praktiserende læger - herunder KLU
- Beboer- og pårørenderåd
- Høringsparter
 - Ældrerådet
 - Handicaprådet
 - Frivilligrådet
- Skole- og dagtilbudsområdet - herunder f.eks. PAU elever, hjælpemidler, hygiejne
- Velfærdssekretariatet - herunder styring af anlægsprojekter, frivillig socialt arbejde
- Arbejdsmarkedsområdet - herunder helhedsorienteret sagsbehandling

Aktuelle og centrale analyse-, fokus- og indsatsområder

- Analyse og udarbejdelse af forecast i forhold til behov og udgifter på det specialiserede voksen socialområde.
- Forslag til fastholdelse og rekruttering af ledere og medarbejdere på velfærdsområdet.
- Det nære sundhedsvæsen - herunder Norddjurs Kommunes sundhedspolitik
- Udmøntning af anlægsprojekter - herunder ældrebolighandlingsplanen
- Udmelding om afbureaukratisering
- Analyse af mulighederne for en omlægning og styrkelse af de forebyggende hjemmebesøg til ældre borgere

ECO - Nøgletal - Voksne med særlige behov (Budget 2021)

Nøgletal (i kr.)	Norrdjurs	Smnl. Gruppen	Region Midtjyll.	Hele landet
Hjemmehjælp samt personlig pasning og støtte til personer med handicap mv.	2.376	2.297	2.017	1.937
Botilbud mv.	6.023	6.218	5.995	5.438
Beskæftigelses, aktivitets- og samværstilbud mv.	1.262	1.261	954	1.080
Tilbud til voksne med særlige behov i alt pr. 18-64 årig	10.052	10.641	9.681	9.226

Indeks	Norrdjurs	Smnl. Gruppen	Region Midtjyll.	Hele landet
Udgiftsniveau, indeks	108,9	115,3	104,9	100,0
Beregnet udgiftsbehov, indeks	115,5	112,2	105,1	100,0
Beregnet serviceniveau, indeks	94,4	102,9	99,8	100,0

ECO - Nøgletal - Tilbud til ældre (Budget 2021)

Nøgletal (i kr.)	Norddjurs	Smnl. Gruppen	Region Midtjyll.	Hele landet
Hjemmehjælp til ældre	10.611	10.511	10.097	11.172
Pleje og omsorg (primært plejecentre)	22.239	19.675	19.363	20.952
Hjemmesygepleje	4.297	4.841	4.729	4.395
Pleje og omsorg i alt pr. +65 årig	39.612	38.290	37.340	40.603

Indeks	Norddjurs	Smnl. Gruppen	Region Midtjyll.	Hele landet
Udgiftsniveau, indeks	96,6	93,6	91,4	100,0
Beregnet udgiftsbehov, indeks	98,7	100,8	94,1	100,0
Beregnet serviceniveau, indeks	97,9	92,9	97,4	100,0

ECO - Nøgletal - Sundhedsvæsen, genoptræning og forebyggelse (Budget 2021)

Nøgletal (i kr.)	Norrdjurs	Smnl. Gruppen	Region Midtjyll.	Hele landet
Aktivitetsbestemt medfinansiering af sundhedsvæsenet	4.071	4.257	3.859	4.003
Kommunal genoptræning og vedligeholdelsestræning	684	455	470	462
Sundhedsvæsen, genoptræning og forebyggelse i alt kr. pr. indb.	5.232	5.324	4.813	4.994

Indeks	Norrdjurs	Smnl. Gruppen	Region Midtjyll.	Hele landet
Udgiftsniveau, indeks	104,8	106,6	96,4	100,0
Beregnet udgiftsbehov, indeks	107,2	105,9	100,0	100,0
Beregnet serviceniveau, indeks	97,8	100,7	96,3	100,0

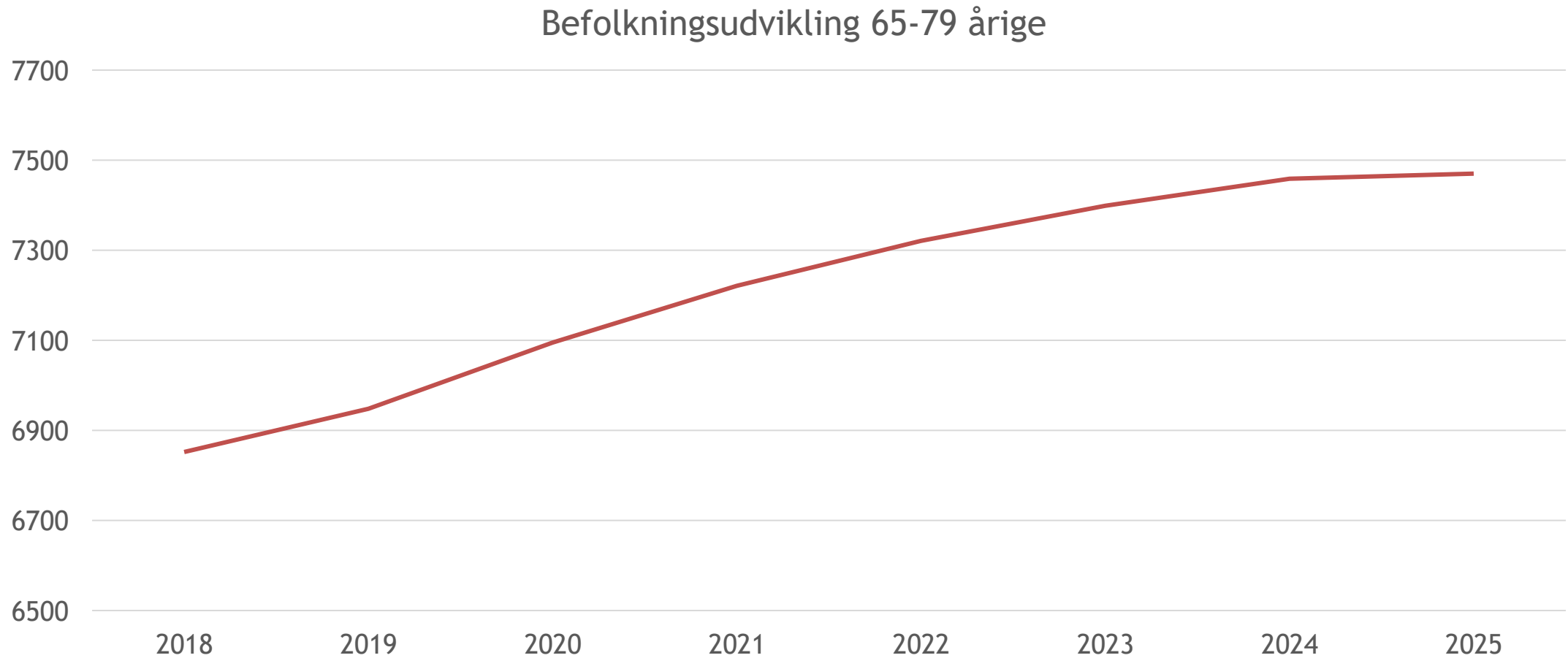
Forventet befolkningsudvikling

2022-2025

Antal	2022	2023	2024	2025
26-64 årige	17.778	17.626	17.402	17.278
65-79 årige	7.321	7.399	7.459	7.470
80+ årige	2.308	2.363	2.472	2.571
I alt	27.407	27.388	27.333	27.319

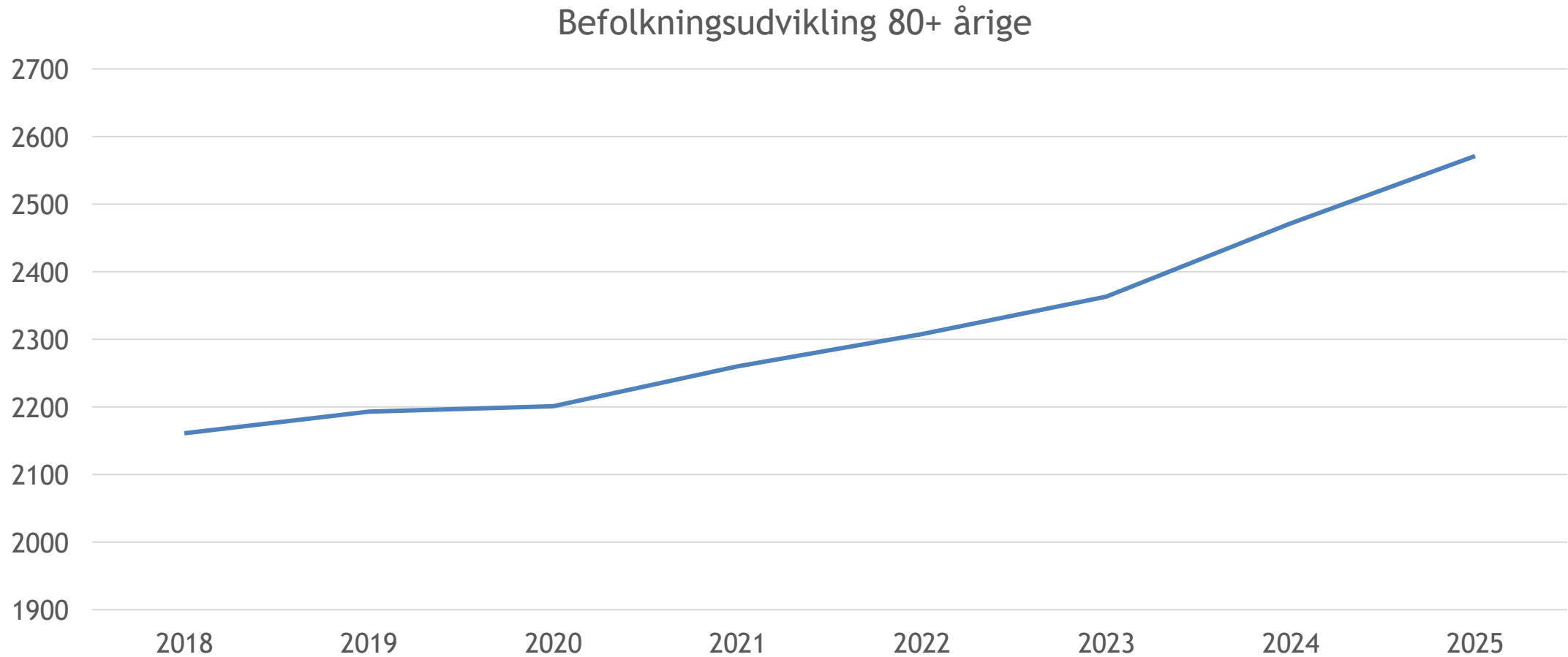
Befolkningsudvikling 65-79 årige

2018-2025



Befolkningsudvikling 80+ årige

2018-2025



Lovgivning, politikker/politiske tilgange og kvalitetsstandarder

Centrale værdier, strategier og politikker

- Den socialpolitiske tilgang
- Den sundhedspolitiske tilgang
- Ældrepolitikken
- Værdighedspolitikken
- Demenspolitikken
- Pårørendepolitikken
- Mad- og måltidspolitik
- Psykiatripolitikken
- Sundhedspolitikken
- Socialpolitikken
- Handicappolitikken
- Frivilligpolitikken

Kommunens politikker og strategier kan ses her:

<https://www.norddjurs.dk/norddjurs/politikker-og-planer/alle-politikker>

Den socialpolitiske tilgang

Norddjurs Kommune har vedtaget en socialpolitisk tilgang, som danner ramme om og giver retning for den samlede opgaveløsning på det sociale område.

Den socialpolitiske tilgang er udgangspunktet for alt det, vi foretager os - både på et overordnet, strategisk plan og i den nære opgaveløsning i det daglige.

Den socialpolitiske tilgang er bl.a. afsæt for:

- alle de indsatser og servicetilbud, som findes og etableres på socialområdet,
- samarbejdet med borgerne, andre forvaltningsområder og eksterne samarbejdspartnere
- alle politikker, strategier og handleplaner, som udarbejdes til udvikling af området

Den socialpolitiske tilgang er udarbejdet i et samarbejde mellem lokalpolitikere og en tværfagligt sammensat arbejdsgruppe bestående af medarbejdere og ledere fra socialområdet.



Ældrepolitikken

Norddjurs Kommune er et dejligt sted at leve for alle aldre. Ældrepolitikken danner basis for, at man kan leve et godt og alsidigt liv som ældre. Det er i Ældrepolitikken, at kommunalbestyrelsen udstikker retningen for udviklingen af tilbuddene på ældreområdet. De kommunale tilbud skal også fremadrettet kunne sikre, at alle vores ældre med borgere, også dem med størst plejebenhov, får pleje, omsorg og rehabilitering af høj kvalitet.

Indhold

- Menneskesyn og kerneværdier
- Det gode ældreliv er at kunne selv
- Det gode ældreliv er at bestemme selv
- Det gode ældreliv er at være tryk i sin hverdag
- Det gode ældreliv er noget vi skaber i fællesskab
- Fra ramme og retning til virkelighed



Værdighedspolitikken

I Norddjurs Kommune anses et værdigt ældreliv, som et liv med størst mulig selvstændighed, selvbestemmelse og livskvalitet. Værdighedspolitikken for ældreplejen beskriver Norddjurs Kommunes overordnede værdier og prioriteringer på ældreområdet og danner rammen for konkrete indsatser på ældreområdet.

Indhold

- Livskvalitet og selvbestemmelse
- Kvalitet, tværfaglighed og sammenhæng
- Mad og ernæring
- En værdig død
- Pårørende



Demenspolitikken

Demenspolitikken beskriver Norddjurs Kommunes indsats for borgere med demens tæt inde på livet. Med demenspolitikken ønsker Norddjurs Kommune at sætte fokus på demens og sikre en stærk indsats for borgere med demens og deres pårørende

Indhold

- Målgruppe
- Vision
- Etik
- Indsatsområder
 - Tidlig opsporing og udredning
 - Borgerens hverdagsliv og rehabilitering
 - Familie og netværk
 - Bolig
 - Demensvenligt samfund
 - Viden, kvalitet og samarbejde



Pårørendepolitikken

Pårørendepolitikken sætter rammen for samarbejdet mellem borgerne, de pårørende og kommunens medarbejdere på tværs af voksenområdet. Der er tale om en tværgående politik, som forholder sig overordnet til rammerne for det gode pårørendesamarbejde i Norddjurs Kommune.

Indhold

- Menneskesyn og målgruppe
- Kerneværdier
- Roller
- Rammer
- Dialog
- Støtte til de pårørende
- Pårørendepolitikken skabes i hverdagen



Mad- og måltidspolitik

At sikre gode mad- og måltidsvaner forudsætter, at vi alle - den enkelte, familien, lokalsamfundet og kommunen - tager ansvar og har fokus på det i hverdagen. Med denne overordnede mad- og måltidspolitik ønsker Norddjurs Kommune at støtte op om arbejdet med at fremme sund mad og gode måltidsvaner til gavn for alle borgere.

Indhold

- Om mad- og måltidspolitikken
- Målgruppe
- Vision
- Værdigrundlag
- Strategiområder
- Fra ord til handling

Psykiatripolitikken

Det er Norddjurs Kommunes mål, at psykiatripolitikken skal bidrage til, at alle borgere kan leve et aktivt, trygt og ligeværdigt liv, selvom de i en kort eller længere periode har en sindslidelse. Målet er, at den enkelte borger opnår et så selvstændigt og meningsfuldt liv som muligt. I den forbindelse har psykiatripolitikken et særligt fokus på at fremme borgerens sundhed, adgang til sociale fællesskaber og beskæftigelse samt på at sikre sammenhæng i indsatsen for og med borgeren.

Indhold

- Forord
- Menneskesyn og målgruppe
- Kerneværdier
- Hovedemner
 - Identitet, relationer og beskæftigelse
 - Helhed og sammenhæng
 - Samarbejde med pårørende, netværk og civilsamfund
 - At komme sig/ opnå et meningsfuldt liv
- Fra ramme og retning til virkelighed

Psykiatripolitik

Retssikkerhed

- Ankesystemer
- Borgerrådgiver
- Tilsyn
- Whistleblowerordning

Arbejdet i et fagudvalg

- Henvendelser fra borgere
- Henvendelser fra pressen
- Rollen som ”arbejdsgiver”
- Besøg på institutioner og henvendelser til institutioner
- Beboer- og pårørenderåd