

Introduktion til voksen- og plejeudvalgets område

2. marts 2022

Program

- Borgernes muligheder for frit valg på velfærdsområdet
- De forskellige former for tilsyn på velfærdsområdet
- Kvalitetsstandarder
- Ældrebolighandlingsplanen og øvrige anlægsprojekter på udvalgets område



Frit valg

Frit valg

- Pleje, praktisk hjælp og madservice til hjemmeboende borgere
- Plejebolig
 - Plejebolig i andre kommuner
 - Friplejehjem
- Døgntilbud på socialområdet uden for kommunen
- Krobsbårne hjælpemidler

Frit valg på pleje, praktisk hjælp og madservice

- Hjemmepleje frit valg på:
 - Pleje
 - Praktisk hjælp
 - Madservice
- Godkendelsesmodellen
- Praktisk hjælp: Godkendelse i øst, vest eller hele kommunen
- Leverandører:
 - Praktisk hjælp: Munkgruppen og Norddjurs Kommune
 - Madservice: Det Danske Madhus og Norddjurs Mad.
- Kvalitets- og priskrav - godkendes politisk årligt i nov./dec.
- Tilkøbsydelse

Frit valg plejeboliger

- Plejebolig i anden kommune
 - Visitation i hjemkommune og tilflytningskommune
 - Venteliste:
 - Vil bevare tæt kontakt til pårørende
 - Religiøs tro
 - Blinde / døve
- Generelle venteliste og specifik venteliste - pladser tildeles efter behov

Frit valg plejeboliger

Friplejeboliger

- Private udlejningsboliger med serviceareal for personer med omfattende behov for service og pleje
- En borger visiteret til plejebolig kan vælge en friplejebolig - borger skal kun visiteres til plejebolig i bopælskommune
- Takst fastsættes v. beliggenhedskommunes egne gennemsnitlige omkostninger
- Sundhedsydelse (sygepleje) betaler beliggenhedskommune
- Visiterende kommune er betalingskommune
- Tilkøbsydelser

Frit valg døgntilbud og hjælpemidler

Botilbud

- Længerevarende ophold, til personer, som på grund af betydelig og varigt nedsat fysisk eller psykisk funktionsevne har behov for omfattende hjælp til almindelige, daglige funktioner eller pleje, omsorg eller behandling, og som ikke kan få dækket disse behov på anden vis.
- En kommune kan ikke afslå at betale for ophold i længerevarende botilbud ønsket af ansøger, hvis botilbuddet skønnes:
 - egnet
 - ikke er væsentligt dyrere, end det tilbud kommunen er kommet med.
- Ikke frit valg på midlertidige ophold



Tilsyn

Tilsyn

- Socialtilsyn Midt
- Styrelsen for Patientsikkerhed
- Kommunale tilsyn
- Arbejdstilsynet
- Brand & redning
- Levnedsmiddeltilsyn



Socialtilsyn Midt

Om Socialtilsyn Midt

Lov om socialtilsyn trådte i kraft den 1. januar 2014. Med denne lov blev der etableret fem socialtilsyn, som har til opgave at godkende og føre tilsyn med alle offentlige og private tilbud, der leverer serviceydelser og indsatser til udsatte og handicappede borgere.

I Region Midtjylland varetages opgaven af Socialtilsyn Midt, der er placeret i Silkeborg Kommune.

Typer af sociale tilbud efter serviceloven er omfattet af socialtilsynet

- Opholdssteder for børn og unge, jfr. § 66, stk. 1, nr. 5,
- døgninstitutioner, jfr. § 66, stk. 1, nr. 6, herunder delvist lukkede døgninstitutioner, sikrede døgninstitutioner og selvejende døgninstitutioner
- behandlingstilbud til stofmisbrugere, jfr. § 101
- botilbud til midlertidige ophold til voksne, jfr. § 107,
- botilbud til længerevarende ophold til voksne
- kvindekrisecentre, jfr. § 109 og
- forsorgshjem, jfr. § 110.

Derudover føres der også tilsyn med plejefamilier og kommunale plejefamilier efter § 66, stk. 1, nr. 1 og 2, i lov om social service.

Tilbud i Norddjurs Kommune omfattet af socialtilsynet

- Område Auning/Allingåbro/Ørsted
 - Banesvinget 18+20, Broagervej og Stadionparken, Kærvang og Skovvang
- Område Ørum
 - Nøddebo, Nyvang, Kornvænget og Åparken
- Område Grenaa
 - Skovstjernen og Ålunden
- Socialpsykiatrien i Grenaa og Glesborg
 - Dolmer Have og bofællesskaberne i Glesborg
- Rusmiddelcenteret i Grenaa og Allingåbro
- Børne- og Ungecentret Norddjurs
 - Afd. Børnecentret og afd. Ungecentret (Ungehuset og Plus2)
- Kommunale plejefamilier.

Kontrol, læring og udvikling

- Kontrolperspektiv og et kvalitetsudviklingsperspektiv.
- Mindst ét tilsynsbesøg om året, hvoraf nogle skal være uanmeldte.
- For tilbud med flere afdelinger er der krav om besøg på de enkelte afdelinger.

Socialtilsynets informationskilder

- Selve tilsynsbesøget, hvor der bl.a. indhentes oplysninger via dialog med tilbuddets ledere og medarbejdere samt tilbuddets borgere og deres pårørende, og hvor også tilbuddets fysiske rammer besigtiges.
- Faktiske oplysninger fra de enkelte tilbud.
- Oplysninger fra betalingskommunerne (sagsbehandlere), som har ansvaret for de enkelte borgeres ophold i tilbuddet.

Socialtilsynets kvalitetsmodel

- I hvor høj grad formålet med indsatsen realiseres og bidrager til, at borgerne trives.
- Der er en række overordnede kvalitetstemaer med underkriterier
- Tilsynet er en samlet, faglig vurdering under hensyn til tilbuddets karakter og målgruppe.

Temaer og kriterier

- Tema: Uddannelse og beskæftigelse
 - Kriterium 1: Tilbuddet støtter borgerne i at udnytte deres fulde potentiale i forhold til skolegang, uddannelse og beskæftigelse
- Tema: Selvstændighed og Relationer
 - Kriterium 2: Tilbuddet styrker borgernes kompetencer til at indgå i sociale relationer og opnå selvstændighed
- Tema: Målgruppe, metoder og resultater
 - Kriterium 3: Tilbuddet arbejder med afsæt i en tydelig målgruppebeskrivelse systematisk med faglige tilgange og metoder, der fører til positive resultater for borgerne

Temaer og kriterier (fortsat)

- Tema: Sundhed og trivsel
 - Kriterium 4: Tilbuddet understøtter borgernes selv- og medbestemmelse
 - Kriterium 5: Tilbuddet understøtter borgernes fysiske og mentale sundhed og trivsel
 - Kriterium 6: Tilbuddet forebygger magtanvendelser
 - Kriterium 7: Tilbuddet forebygger vold og overgreb
- Tema: Organisation og ledelse
 - Kriterium 8: Tilbuddet har en kompetent ledelse
 - Kriterium 9: Tilbuddets daglige drift varetages kompetent

Temaer og kriterier (fortsat)

- Tema: Kompetencer
 - Kriterium 10: Tilbuddets medarbejdere besidder relevante kompetencer i forhold til målgruppens behov og tilbuddets metoder
- Tema: Fysiske rammer
 - Kriterium 14: Tilbuddets fysiske rammer understøtter borgernes udvikling og trivsel

Socialtilsyn Midt

- Skala:
 - I meget høj grad opfyldt (5)
 - I høj grad opfyldt (4)
 - I middel grad opfyldt (3)
 - I lav grad opfyldt (2)
 - I meget lav grad opfyldt (1)

Den skriftlige kvalitetsvurdering på temaniveau offentliggøres på Tilbudsportalen.

Spindelvæv



Tilsynsrapportens reaktionsmuligheder

- Påbud
- Skærpet tilsyn
- Ophør af godkendelse

Tilsynsrapporten og handleplaner

- Socialtilsynet udarbejder rapporten og sender denne til høring ved tilbuddet.
- Der udarbejdes en handleplan
- Handleplanen skal fremsendes til godkendelse hos tilsynet, som herefter vil følge op på, om handleplanen følges.

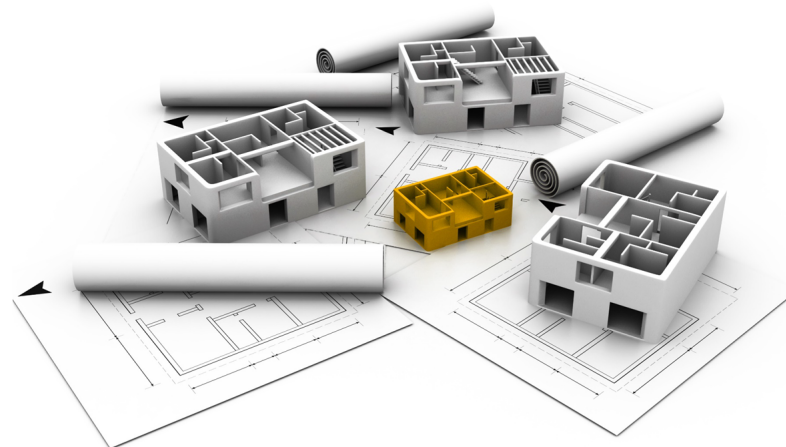
Opmærksomhedspunkter og intensiveret tilsyn

- Opmærksomhedspunkter (henstillinger), som tilbuddet med fordel kan sætte fokus på i arbejdet med udvikling af tilbuddet.
- Intensiveret tilsyn, hvis tilbuddet samlet set har den fornødne kvalitet, men hvor en eller flere indikatorer i kvalitetsmodellen bedømmes lavt.
- Socialtilsynets whistleblowerordning



Anlæg

Ældrebolighandleplan



Forventet befolkningsudvikling i Norrdjurs Kommune

Befolkningsprognose og dækningsgrad i Norrdjurs Kommune. Antal boliger pr. 1.000 borgere i aldersgruppen 65+ år.

	2017	2018	2019	2020	2021	2022	2023	2024	2025	2026	2027	2028	2029
65+ årige	8.839	9.013	9.141	9.296	9.499	9.660	9.806	9.968	10.062	10.173	10.267	10.339	10.470
Plejeboliger	404	404	404	404	404	404	404	404	404	404	404	404	404
Dæknings- grad	45,71	44,82	44,20	43,46	42,53	41,82	41,20	40,53	40,15	39,71	39,35	39,08	38,59

Dækningsgrader for 80+ årige

Gennemsnitsalderen for beboere på plejecentre i Norddjurs Kommune var i foråret 2020 på 83 år.

Befolkningsprognose og dækningsgrader i Norddjurs. Antal boliger pr. 100 borgere i aldersgruppen 80+ år.

	2017	2018	2019	2020	2021	2022	2023	2024	2025	2026	2027	2028	2029
80+ årige	2.125	2.161	2.193	2.201	2.256	2.316	2.382	2.490	2.591	2.696	2.841	2.934	3.017
Plejeboliger	404	404	404	404	404	404	404	404	404	404	404	404	404
Dæknings- grad	19,01	18,70	18,42	18,36	17,91	17,44	16,96	16,22	15,59	14,99	14,22	13,77	13,39

Plejeboliger i Norddjurs Kommune fordelt på 3 distrikter

Befolkningsprognose for 80+ årige fordelt på distrikter

	2020	2021	2022	2023	2024	2025	2026	2027	2028	2029
Allingåbro + Auning	630	636	645	649	684	709	741	783	815	836
Glesborg	390	406	417	429	457	475	491	521	538	562
Grenaa	1.173	1.207	1.247	1.298	1.344	1.400	1.456	1.527	1.568	1.603

Udvikling i dækningsgrad fordelt på distrikter, hvis det nuværende antal af *almindelige plejeboliger** fastholdes (332 boliger). Antal boliger pr. 100 borgere i aldersgruppen 80+ år.

	2020	2021	2022	2023	2024	2025	2026	2027	2028	2029
Allingåbro + Auning (79 boliger)	12,54	12,42	12,25	12,17	11,55	11,14	10,66	10,09	9,69	9,45
Glesborg (60 boliger)	15,38	14,78	14,39	13,99	13,13	12,63	12,22	11,52	11,15	10,68
Grenaa (193 boliger)*	16,45	15,99	15,48	14,87	14,36	13,79	13,26	12,64	12,31	12,04

Scenarie 3

- Der etableres senhjerneskadecenter på Møllehjemmet i Auning.
- Der opføres nyt plejecenter med 40 boliger, heraf 2 ægtefælleboliger, i Auning.
- Der opføres 30 nye demensboliger i Grenaa.
- Fuglsanggården har fremadrettet kun almindelige plejeboliger.
- Eventuel senere opførelse af yderligere 20 boliger i tilknytning til det nye plejecenter i Auning (etape 2).
- Eventuel senere opførelse af 24 nye almindelige plejeboliger i tilknytning til demenscentret i Grenaa (etape 2).

Udvikling i dækningsgrad for alle plejeboliger i Norddjurs Kommune ved en gennemførelse af 1. etape af scenarie 3

	2020	2021	2022	2023	2024	2025	2026	2027	2028	2029
Antal 80+ årige	2.201	2.256	2.316	2.382	2.490	2.591	2.696	2.841	2.934	3.017
Antal boliger	404	404	404	404	477	477	477	477	477	477
Dækningsgrad	18,36	17,91	17,44	16,96	19,16	18,41	17,69	16,79	16,26	15,81
Dækningsgrad ved uændret antal boliger	18,36	17,91	17,44	16,96	16,22	15,59	14,99	14,22	13,77	13,39

Udvikling i dækningsgrad for 100 borgere i 80 år+ alderen for almindelige plejeboliger i Norddjurs Kommune ved en gennemførelse af 1. etape af scenarie 3

	2020	2021	2022	2023	2024	2025	2026	2027	2028	2029
Antal 80+ årige	2.201	2.256	2.316	2.382	2.490	2.591	2.696	2.841	2.934	3.017
Antal boliger *	332	332	332	332	392	392	392	392	392	392
Dækningsgrad	15,08	14,72	14,34	13,94	15,74	15,13	14,54	13,80	13,36	12,99
Dækningsgrad ved uændret antal boliger	15,08	14,72	14,34	13,94	13,33	12,81	12,31	11,69	11,32	11,00

* = På nuværende tidspunkt er der 8 almindelige plejeboliger på Violskrænten og 1 almindelig plejebolig på Digterparken, som bebos af borgere med hjerneskade. Disse i alt 9 boliger er ikke indregnet i tallet 332, som gælder perioden 2020-2023, mens de er indregnet i tallet 392, som gælder for perioden 2024-2029.

Udvikling i dækningsgrad for *almindelige plejeboliger* fordelt på distrikter ved en gennemførelse af 1. etape af scenarie 3

	2020	2021	2022	2023	2024	2025	2026	2027	2028	2029
Allingåbro + Auning (79/93 boliger)	12,54	12,42	12,25	12,17	13,60	13,12	12,55	11,88	11,41	11,12
Glesborg (60 boliger)	15,38	14,78	14,39	13,99	13,13	12,63	12,22	11,52	11,15	10,68
Grenaa (193/239 boliger)*	16,45	15,99	15,48	14,87	17,78	17,07	16,41	15,66	15,24	14,91

* På nuværende tidspunkt er der 8 almindelige plejeboliger på Violskrænten og 1 almindelig plejebolig på Digterparken, som bebos af borgere med hjerneskade. Disse i alt 9 boliger er ikke indregnet i tallet 332, som gælder for perioden 2020-2023, mens de er indregnet i tallet 392, som gælder for perioden 2024-2026, og i tallet 436, som gælder for 2027-2029.

Placering af nyt plejecenter i Auning

Kommunalt ejet grund i delområde 1 af den nye udstykning i Auning Øst



Placering af demensboliger i Grenaa

Kommunalt ejet grund nord for Mellemstrupvej i Grenaa



Økonomi

- Bruttoudgift 158,7 mio. kr.
- Nettoudgift 31,6 mio. kr.
- Servicearealer
- Grundkapitaltilskud 10%
- Boliger (almene) lånefinansieret
- Grundsalg

Tidsplan

- Primo - medio 2022: Udarbejdelse af projektforslag
- September 2022 - Februar 2023: Udarbejdelse af udbudsprojekt
- Februar - marts 2023: Endelige lokalplaner for områder, hvor nyt demenscenter og nyt plejecenter placeres, skal behandles i miljø- og teknikudvalget, økonomiudvalget og kommunalbestyrelsen.
- Marts - april 2023: Politisk behandling af udbudsprojekt og godkendelse af skema A for nybyggerier samt renoveringsarbejder på Møllehjemmet/ Træningscenter Auning.
- Juni - August 2023: Politisk behandling af licitationsresultat for håndværkerydelser og godkendelse af skema B for nybyggerier samt renoveringsarbejder på Møllehjemmet/ Træningscenter Auning.
- Ultimo 2024: Renovering af Møllehjemmet/ Træningscenter Auning forventes gennemført.
- Primo 2025: Forventet ibrugtagning af nybyggerier i Auning og Grenaa.