

Fredningsforslag for

# Hevring Hede (**Udkast**)

Udarbejdet af Norddjurs Kommune og Danmarks Naturfredningsforening, xx 2022



Dato: xxxx2022

Sagsbehandler Norddjurs Kommune: Rikke Høgh Kroier

Kontaktoplysninger: [rk@norddjurs.dk](mailto:rk@norddjurs.dk), tlf. 89 59 40 36

Sagsbehandler Danmarks Naturfredningsforening: Jørgen Heinemeier

Kontaktoplysninger: [jh@dn.dk](mailto:jh@dn.dk), tlf. 31 22 33 76

## Fredningsnævnet for Midtjylland, østlig del

### Forslag til fredning af Hevring Hede

#### Indhold

1. Baggrunden for forslaget.....	3
2. Fredningsforslagets afgrænsning.....	4
3. Beskrivelse af fredningsområdet.....	4
4. Frednings- og planlægningsmæssige forhold.....	12
5. Forslag til fredningsbestemmelser.....	13

#### Bilag:

Bilag 1: Areal- og lodsejerliste

Bilag 2: Budgetoverslag

Bilag 3: Bemærkninger til budgetoverslaget

Bilag 4: redegørelse vedr. naturgrundlaget i området, uddrag af gældende plejeplan

Bilag 5: Screeningskema vedr. miljøvurdering

#### Kortbilag:

Kortbilag 1: Fredningskort i 1:6.000 og oversigtskort i 1:35.000

Litteraturliste.

Forside foto: Jens Christian Schou

Danmarks Naturfredningsforening (DN) og Norddjurs Kommune fremsætter hermed, i henhold til Naturbeskyttelseslovens § 36, jf. § 33 stk.3, forslag til fredning af Hevring Hede i Norddjurs Kommune. Arealet er beliggende på nordvestkysten af Djursland, direkte ud til Kattegat og omfatter alt ca. 412 ha, der ejes og drives af Forsvaret.

## **1. Baggrunden for forslaget**

Forsvarsministeriet råder, som Danmarks næststørste jordbesidder, over store arealer. Disse arealer anvendes til forskellige militære formål, men mange af dem rummer samtidig helt unikke naturområder, som for eksempel Hevring Hede. Norddjurs Kommune og DN ønsker gennem fredning at sikre, at de enestående naturværdier, som Hevring Hede rummer, bevares og offentlighedens adgang sikres, selvom de militære aktiviteter engang skulle ophøre.

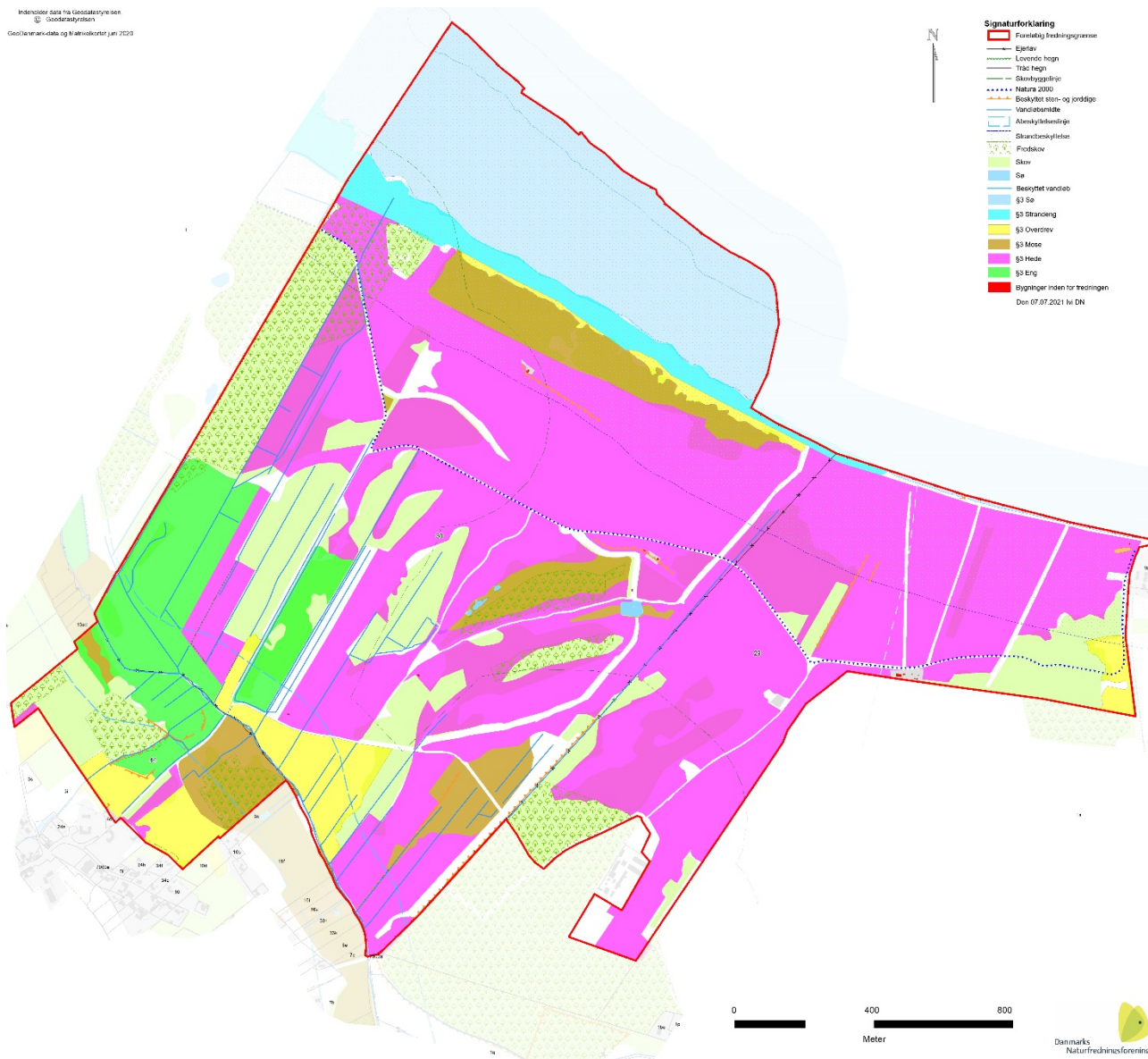
Det Danske Forsvar tilpasser sig konstant til det konkrete trusselsbillede, det være sig både i forhold til den militærtekniske udvikling og til arealbehov. Forsvarets rolle har således ændret sig markant over de seneste årtier fra et totalforsvar under den kolde krig med klare militære opgaver til en mere kompleks og omskiftelig opgavedefinition. Det har betydet, at Forsvaret siden 1974 har frasolgt og/eller opsagt lejeaftaler på ca. 3000 ha. overflødiggjorte træningsarealer. Enkelte af disse arealer er fredede, nogle er overgået til Naturstyrelsen eller kommune, mens andre er frasolgt til private investorer.

Tilbage i 2009 stod Hevring Skydeterræn til at blive nedlagt som en del af et forsvarsforlig, men blev dog "reddet på målstregen" og ejes således fortsat af Forsvaret. Sagsrejser er ikke bekendt med aktuelle planer om nedlukning eller salg af skydeterrænet, men da vi gennem de sidste mange år har set, at Forsvarsministeriet løbende har afhændet øvelsesområder, afspejler nærværende fredningsforslag en rettidig omhu i forhold til at beskytte områdets natur-, landskabs- og rekreative værdier.

Nærværende fredningsforslag har karakter af en såkaldt "sovende fredning", som først vil træde i kraft, den dag Forsvaret endegyldigt måtte forlade området og de militære aktiviteter dermed ophører. Så længe området er aktivt skyde- og øvelsesområde, vil fredningen således ikke lægge hindringer i vejen for de aktiviteter, som Forsvaret har i dag eller måtte få i fremtiden. Lignende fredninger er tidligere gennemført for både Høvelte, Sandholm og Sjælsmark Øvelsesplads i Nordsjælland samt for Hyby Fælled ved Fredericia.

## 2. Fredningsforslagets afgrænsning

Fredningsforslagets udstrækning er defineret af forsvarets arealer, og der indgår ikke private ejendomme. Fredningens afgrænsning fremgår af nedenstående kort. Afgrænsningen fremgår endvidere af Fredningskortet – kortbilag 1.



Kort over fredningsområdet

## 3. Beskrivelse af fredningsområdet

Heving Hede kan bedst beskrives som et stort sammenhængende naturområde. Særligt heden er dominerende, men der findes også fine overdrevs-, mose- og engpartier ligesom flere af skovpartierne har et stort naturindhold.

At dømme ud fra historiske kortdata er området relativt uberørt af menneskelig aktivitet, indtil forsvaret kom til. Kun en mindre del af området været forsøgt opdyrket eller tilplantet. Skoven, der indvandrede efter sidste istid, er sandsynligvis blevet ryddet i middelalderen, hvor



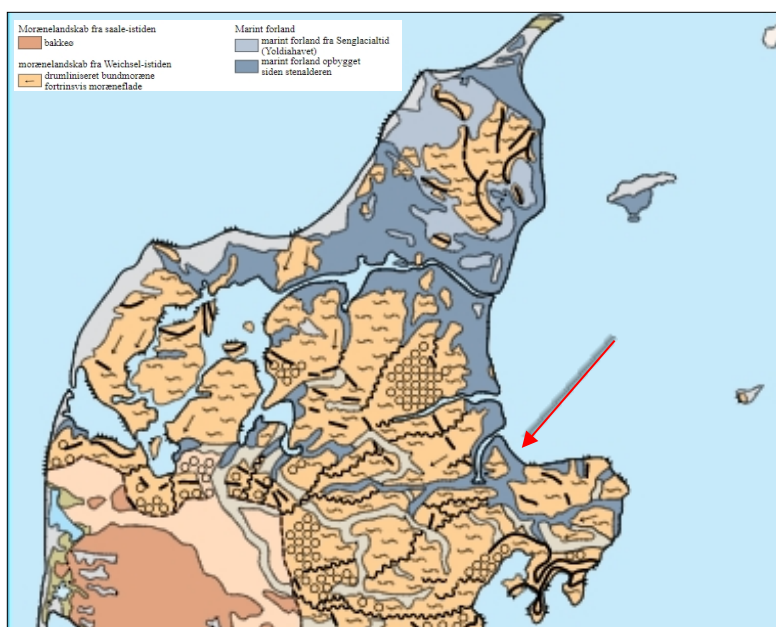
man havde et stort forbrug af skovens ressourcer i hele Danmark. Efter skoven er forsvundet, har heden koloniseret og domineret området. De lokale bønder har sandsynligvis primært anvendt området til græsning og muligvis høstet lyng til brændsel og foder og på den måde vedligeholdt hedelandskabet. Først i nyere tid har man forsøgt at dræne og opdyrke områdets sydligste arealer ned mod Hevring Å. Dette ophørte dog for ca. 60 år siden, da Forsvaret erhvervede arealerne.

Hevring Hede blev i 1940 opkøbt af Forsvaret, der fortsat ejer og driver arealet. Området går i den forbindelse under navnet Hevring Skydeterræn. Forsvarets arealanvendelse og aktiviteter i forbindelse med uddannelse og træning af soldater sætter stort præg på landskabet.

### Landskabsformer og geologi

Hevring Hede er opstået på et fladt, lavtliggende landområde, et såkaldt marint forland. Mod vest afgrænses heden af en meget markant stenalderkystskrænt og mod øst af Kattegat. Hevring Hede er placeret på det der i dag er hævet havbund, men i stenalderen, for ca. 6500 år siden, var dækket af et vidstrakt hav – stenalderhavet. Dette hav dækkede et langt større område end det nuværende Kattegat. Hevring Hede ligger nu i, hvad der dengang var en fjordudmunding af en fjord, der strakte sig syd og vestover og var en del af det der i dag er Randers Fjord og Gudenåsystemet.

Efterhånden som de tonstunge gletsjere trak sig tilbage efter sidste istids afslutning, har der foregået en langsom, men sikker, landstigning de steder, hvor jorden er blevet befriet for de enorme ismasser. Landhævningen, der i fredningsområdet nu er på omkring fire meter, har gjort, at området gradvist er kommet mere og mere oven vande. Landhævningsprocessen og havets langsomme tilbagetrækning har sammen med bølgenes sedimenttransport resulteret i dannelsen af flere markante strandvolde og såkaldte krumodder, der fortsat er synlige i landskabet, se figur 3.

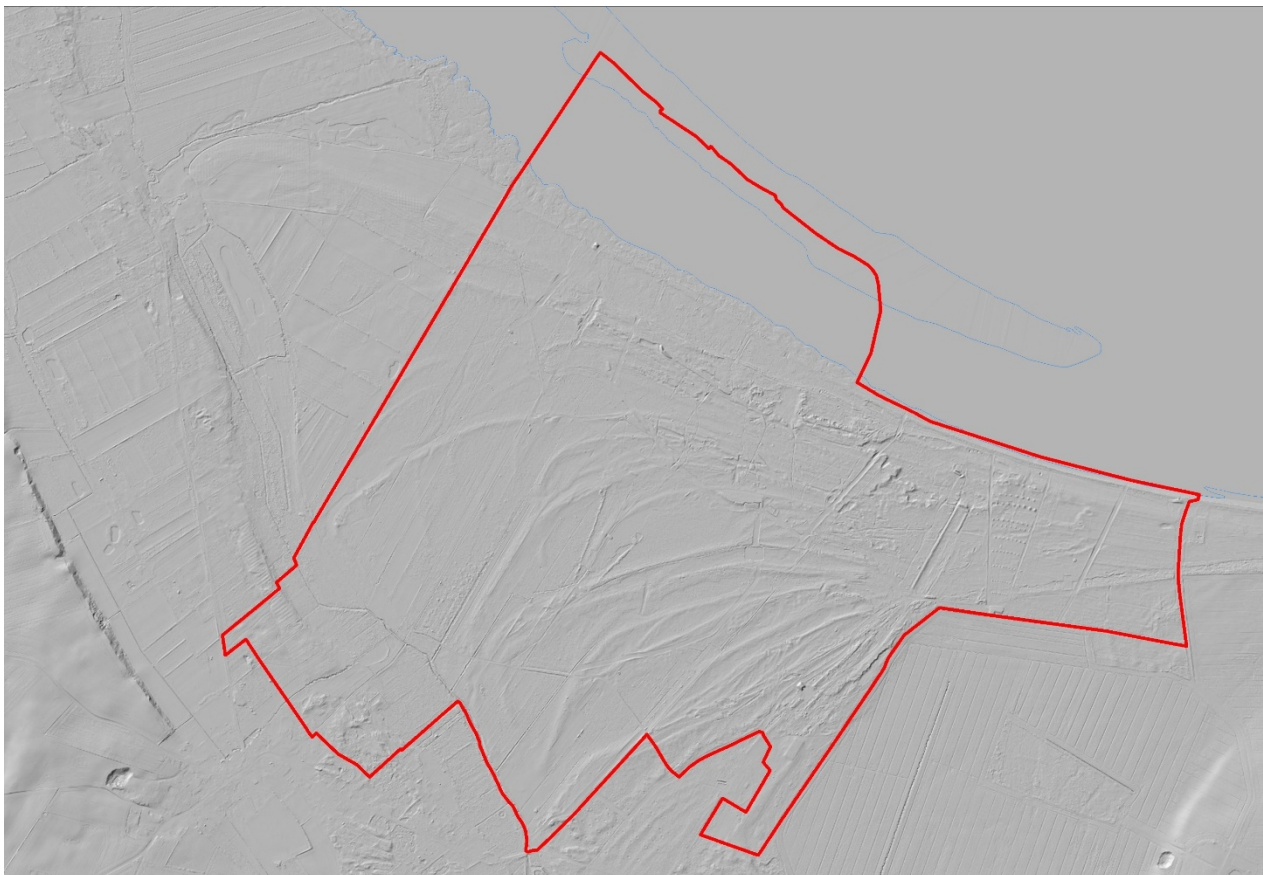


Figur 1. Kort over de vigtigste landskabsdannelse. Den mørkeblå farve viser stenalderhavets udbredelse. Hevring Hedes placering er markeret med en rød pil. Kortet er udarbejdet af Carsten Thuesen efter Johs. Krüger, 1983

Jordbunden består, som følge af dannelsesprocesserne, primært af sand, og landskabet er præget af gamle strandvolde, klitter og områder med flyvesandsaflejringer. Den sydligste del af området adskiller sig dog en smule fra det resterende fredningsområde. Her er jordbunden i højere grad præget af ferskvandsdannelse med mose og rigkær, da det er en del af ådalsformationen omkring Hevring Å.

De selvsamme kystudligningsprocesser, som har skabt landskabet omkring Hevring Hede, er fortsat aktive og synlige den dag i dag. Det er tydeligt ved den "nyopståede ø" Hevring revle. Siden midt 90'erne har havet deponeret sand ud for Hevring Hede, hvorfor der er opstået en revle, der gradvist bliver større og større. I dag har klitvegetationen indfundet sig på den

langstrakte øde ø, der nu dækker et areal på omkring syv hektar. Revlen vokser fortsat og vil sandsynligvis blive landfast en dag.



*Figur 2. Kort over terrænet ved Hevring Hede og det omkringliggende landskab. Arealet er lavliggende og relativt fladt – dog kan man tydeligt fornemme de langstrakte buede strandvolde, som er dannet ved at kysten langsom trækker sig mod nordøst. Øst for Hevring hede og nord for Hevring By ses stenalderkystskrænten meget tydeligt i terrænet.*

Landskabet og dets dannelse ved Hevring Hede er meget karakteristisk og illustrativt. Det er helt særligt, at dannelsesprocesserne har fået lov at forløbe, og fortsat foregår, uden menneskelig indblanding og kultivering af landskabet i form af opdyrkning eller bebyggelse. Hevring Hede er således et flyvesandområde, der i kombination med det marine forland, har betydelig geologisk og undervisningsmæssig værdi i forhold til kystnære landskabsdannelsesprocesser.

### **Naturtyper og arter**

Jordbunden i Hevring Hede er naturligt næringsfattig og er aldrig blevet opdyrket eller anvendt til intensive, landbrugsmæssige formål. Disse forhold er mere eller mindre ideelle for vores næringsfattige naturtyper som hede, overdrev, strandenge og de plantesamfund, som er knyttet hertil. Det er naturtyper, der har trængte kår i det intensivt opdyrkede danske kulturlandskab. Hevring Hede indeholder således et væld af forskellige veludviklede naturtyper og arter, hvoraf heden er den altdominerende. Østdanske heder er i sig selv relativt sjældne, men et så stort, sammenhængende østjysk hedeområde, er i sammenhæng med de øvrige naturtyper helt unikt.

Ud over heden findes der i området også en mosaik af andre naturtyper, såsom eng, klit, mose, overdrev, skov, å og sø. Udbredelsen af de forskellige naturtyper beror i høj grad på de naturgivne forudsætninger, såsom jordbundstype, terræn, næringsstofftilgængelighed og lysforhold. Overordnet set kan man derfor inddele Hevring Hede i områder efter dominerende naturtyper. Hvor heden primært er udstrakt på de kystnære og magre sandede jorde og strandvolde, er eng og mosearealerne i højere grad centreret mod sydvest i tilknytning til Hevring Å.

### Hede og klit

Hede- og klitnaturen er både arealmæssigt dominerende og karaktergivende naturtype i Hevring Hede. Hede og klit forekommer i en mosaik med glidende overgang fra en naturtype til en anden. Fællestræk for hede- og klitnaturen er de fysiske betingelser, hvorunder dyre- og plantelivet kan indfinde sig. Generelt er jordbunden sandet og næringsfattig. Salt- og vindpåvirkningen er relativ stor på grund af den kystnære beliggenhed, og arealet er påvirket af forstyrrelser fra militære træningsaktiviteter og naturpleje.



Figur 3. Lyngen der blomstrer på klitheden.

Foto – plejeplanen for Hevring Skydeterræn

De dynamiske kystprocesser har resulteret i områdets mange strandvolde, klitter og

flyvesandsaflejringer og spiller derfor en

stor rolle for områdets naturindhold. Disse processer er fortsat aktive, hvilket betyder, at Hevring Hede indeholder en mosaik af områder med forskellig topografi, alder og mikroklima.

Denne diversitet har resulteret i dannelsen af flere forskellige klitnaturtyper i forskellige succesionsstadier. I fredningsområdet er der blandt andet registreret "Hvid klit" "Klithede", "Enebærklit", "Grå/Grøn klit". Det er såkaldte Natura 2000-habitatnaturtyper med international bevarelsesværdi. Den yngste klitnaturtype findes tættest på de eksponerede kyster og klassificeres som habitattypen "Hvid klit". I de mere stabile klitter længere inde i området findes en række forskellige vegetationstyper afhængig af sandets kalkindhold, fugtighed og forstyrrelsesgrad. Her findes "Grå/grøn klit", der dominerer den østlige del af Hevring Hede, og som er kendetegnet af et mere eller mindre lukket plantedække med græsser, urter, mosser og laver. "Klitheden" og "Enebærklit", der findes i den centrale del af Hevring Hede, er, som den ældste naturtype, et produkt af en yderligere udvaskning og stabilisering af sandet. Klitheden udgør knap 1/3 af det samlede fredningsområde og er dermed den dominerende naturtype. Klitheden er en meget sammensat naturtype, men er kendetegnet ved småbuske, såsom Klokkelyng, Hedelyng, Tranebær, Revling og Blåbær.

Danmark har en relativ stor andel af de samlede europæiske klitheder, hvorfor der er en særlig dansk forpligtigelse til at værne om disse. En del af fredningsområdet indgår derfor i Natura 2000 område nr. 14 – Ålborg Bugt, Randers Fjord og Mariager Fjord.

### Eng

Lavbundsjordene omkring Hevring Å er præget af ferskvandsdannelse og kan derfor indeholde mere vand og næring end sandjorden. Det danner grundlag for en anden naturtype, nemlig fersk eng. Engarealerne dækker i realiteten over glidende overgange mellem mose og eng, hvor vandindholdet i jorden og driften af arealet er bestemmende for floraens



vækstvilkår. Området omkring Hevring Å er visse steder også trykvandspåvirket, ligesom der er registreret et værdifuldt rigkær.

Rigkær er kendetegnet ved den konstante vandmættede jord. Det giver mulighed for en flora præget af lavtvoksende lyselskende arter. I engene langs Hevring Å er der blandt andet registreret biotoptypiske arter som Gul Iris og Kær-Dueurt, men også mere sjældne arter som Engkost. Som naturtype er enge, og i særdeleshed rigkæret, meget blomsterrig. Uden påvirkning, i form af eksempelvis afgræsning eller høslæt, vil engene dog udvikle sig i retning af sumpskov eller krat.

En anden type eng – den såkaldte strandeng – er også værd at bemærke. Den findes langs beskyttede kyster f.eks. ved Kattegat, hvor saltpåvirkningen fra havet og de trinvis oversvømmelser spiller en stor rolle for, hvilke planter der kan indfinde sig. Her kan man typisk finde Engelskræs, Salturt eller Strandgåsefod.

### **Overdrev**

Omkring Hevring Å findes enkelte overdrevsarealer. Disse ligger generelt en smule højere i terrænet og/eller på skrænter, så vandet ledes væk fra arealet. Som naturtype er overdrevet kendetegnet ved at være et veldrænet og lysåbent græsland med få buske og træer. På områdets overdrev vokser karakteristiske og let genkendelige arter som Gul Evighedsblomst, Hvidtjørn, Ene, Djævelsbid og Alm. Kællingetand.

### **Skove**

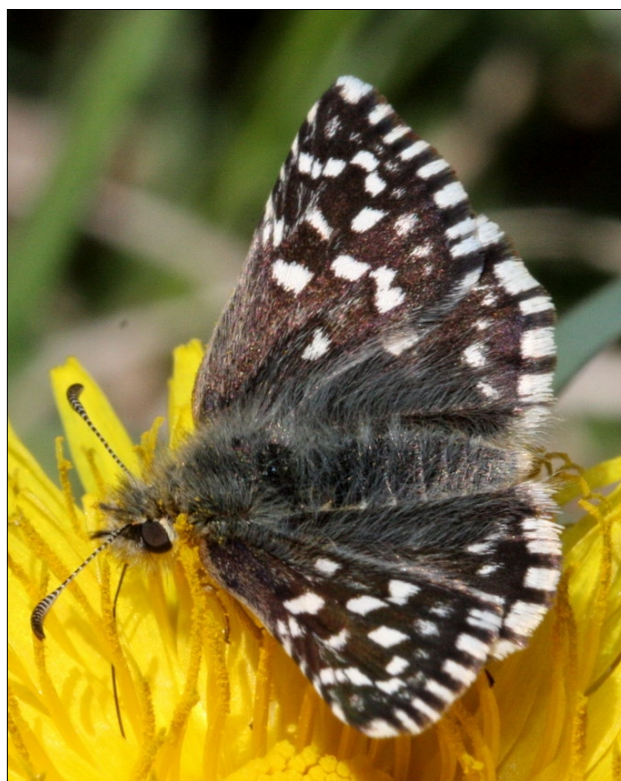
Skovene er etableret som plantager i nyere tid, men, på trods heraf, har flere af dem et højt naturindhold. Ud af fredningsområdets omkring 25 hektar skove er knap 6 hektar såkaldt § 25 skov: en naturmæssigt værdifuld skov. Dertil drives skovene efter naturnære driftsprincipper, og der er udlagt ca. fire hektar urørt skov. Skovene er, i sammenhæng med de lysåbne naturtyper, hjemsted for fem forskellige flagermusarter.

### **Særlige arter**

De mange forskellige lysåbne naturtyper giver grobund for en rig flora. Floraen på Hevring Hede rummer som følge heraf et væld af både biotoptypiske og mere sjældne arter. Dette indikerer meget høj naturkvalitet i såvel de fugtige som de tørre biotoper. I fredningsområdet er der registreret flere sjældne arter, såsom Liden Ulvefod, Almindelig Ulvefod, Smalbladet Ribbeløs, Guldblomme, Tusindfrø, Bakke-Gøgelilje, Plettet Gøgeurt og Rundbladet Soldug. Tilstedeværelsen af disse arter vidner om en velfungerende, om end sårbar, naturtilstand.

Hevring Hede er også hjemsted for en interessant fauna. Der er blandt andet registreret 30 arter af dagsommerfugle, hvor tre er rødlistede. En af de rødlistede arter er Spættet Bredpande, der desværre er en af de dagsommerfugle, der er gået absolut mest tilbage i Danmark i de sidste årtier. Sommerfuglen er primært tilknyttet overdrev, strandenge og heder, men ses også i mindre lysninger eller vejrabatter i skove. Hevring hede er derfor et ideelt levested for Spættet Bredpande.

Derudover har kystlagunen ud mod den nyopståede revle stor betydning for rastende sæler, oddere, samt rastende træk- og ynglefugle, som for eksempel klyde og





havterne. Der er også observeret både natravn og sortspætte i området, hvilket igen indikerer god naturtilstand.

Endelig er der registreret markfirben i Hevring Hede. Firbenet var tidligere udbredt over hele Europa, men arten har været i voldsom tilbagegang, og det vurderes, at den omend beskedne bestand i Danmark, er af stor betydning for artens overlevelse. Den er derfor beskyttet af EU's habitatdirektiv som en såkaldt "bilag IV-art". Markfirbenet træffes på steder med bar og løs, gerne sandet, jord. Det kan være heder, klitter, overdrev eller råstofgrave. Stedet skal have stor variation og forskellige planter. Det giver mulighed for mange insekter at solbade og for at kunne søge tilflugt for fjender. Variationen i landskabet gør det muligt for dyret hurtigt at skifte mellem varme og kølige steder og dermed regulere sin kropstemperatur. Hevring Hede er således, et klassisk habitat for markfirbenet.

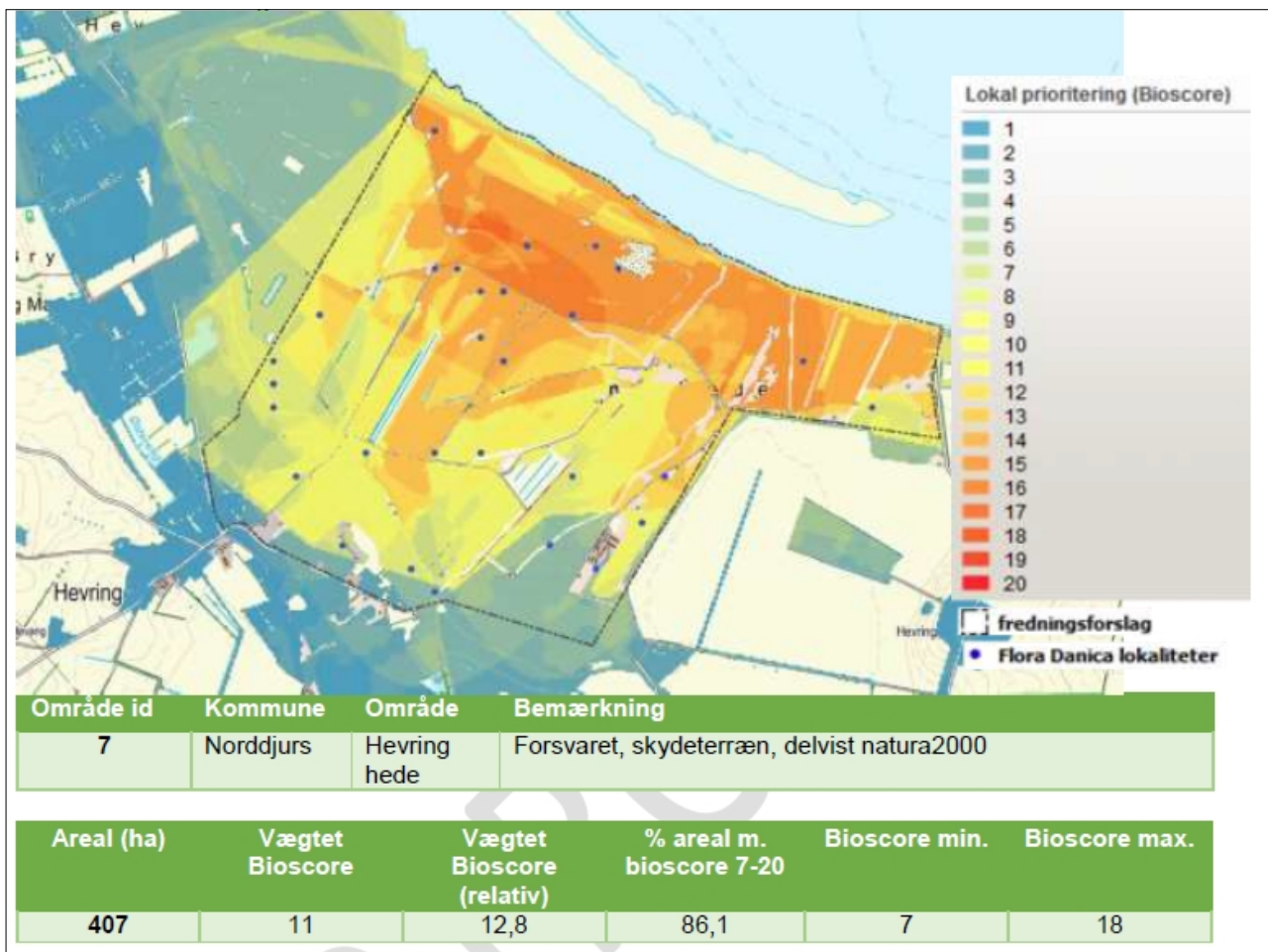
### **Høj Naturkvalitet**

Aarhus Universitet har udviklet et kortgrundlag, der viser de vigtigste levesteder for de såkaldte rødlistede arter – altså arter, der er betegnet som truede, sårbare eller næsten truede. Biodiversitetskortet viser, hvilke områder i Danmark, der er vigtige at passe på, fordi de er kendte eller potentielle levesteder for rødlistede arter.

Sagsrejser har til formålet suppleret biodiversitetskortet med data fra Atlas Flora

*Figur 4. Spættet Bredpande. Foto: Emil Lütken*

Danica for at præcisere, hvilken tilstand naturen har på arealet. Resultatet af undersøgelsen viser, at Hevring Hede både har en høj bioscore og tilstedeværelse af flere biototypiske arter, se figur 5. Det betyder, at området både har et højt naturindhold og en høj naturkvalitet.



Figur 5. Biodiversitetskortet med udsnit af Hevring hede. Farveskalaen angiver bioscoren – jo højere score, jo større naturværdi. De blå prikker angiver artsfund fra Atlas Flora Danica.

### Kulturspor

Der findes iflg. Forsvarets opgørelse i plejeplanen for området 3,9 km beskyttede jord- og stendiger i området. De længste passager er sammenfaldende med sogne- og ejerlavsgrenser og har sandsynligvis oprindeligt været den fysiske markering af disse administrative skel og samtidig fungeret som hegn for husdyr. Der er ikke andre kendte fortidsminder i området.

Det tydeligste kulturhistoriske spor er sat af forsvaret, der med sin tilstedeværelse siden 1940 har medvirket til udformning af det nutidsbillede Hevring Hede har i dag. Forsvaret erhvervede området, da ny krigsteknologi fordrede behovet for et stort sammenhængende areal ud til åbent farvand. Helt specifikt var der tale om forsvarets indkøb af luftværns- og panserværnskanoner, der var så store, at de krævede mere plads end Forsvaret var i besiddelse af på daværende tidspunkt.

Kort tid efter Hevring Hede blev opkøbt af Forsvaret, udbrød 2. verdenskrig, og de tyske tropper anvendte området under besættelsestiden. Efter krigens afslutning blev lejren (som ligger udenfor fredningsområdet) indrettet som flygtningelejr, primært til tyskere, hvis hjemrejse var vanskeliggjort på grund af krigens massive ødelæggelser. En stor del af bygningsmassen fra tiden som flygtningelejr er fortsat bevaret. Efterfølgende har Forsvaret løbende udviklet skydeterrænet og tilpasset det deres aktuelle behov. I dag anvendes terrænet især af Jæger- og Frømandskorpset.

### **Offentlighedens adgang**

Skydeterrænet er åbent for offentligheden, når der ikke foregår skydeaktivitet. Arealet er generelt åbent for færdsel til fods og cykel, dog er der på enkelte områder forment adgang til enhver tid. Bilister må dog anvende ringvejen.

Den kystnære del af Kattegat er en del af Naturpark Randers fjord.

Nordsøstien – et internationalt stisystem omkring Nordsøen - omkranser fredningsområdet.

### **Naturpleje og naturplejeaftaler**

Forsvarsministeriets Ejendomsstyrelse har udarbejdet en samlet drifts- og plejeplan for Hevring Skydeterræn (2017-2031). Planen beskriver grundigt status og fremtidige aktiviteter på området. Fredningsforslaget vil ikke få indvirkning på eksisterende eller fremtidige drifts- og plejeplaner, så længe Forsvarsministeriet råder over området.

### **Natura-2000-interesser**

176 hektar af fredningsforslaget for Hevring Hede er sammenfaldende med Natura 2000 område nr. 14 – Ålborg Bugt, Randers Fjord og Mariager fjord. Der er mere specifikt tale om den nordøstligste del af området, der er en del af habitatområde H14 og Fuglebeskyttelsesområde F15. Der henvises til omstående bilag 4 for en nærmere redegørelse for Natura 2000-værdierne i området.

Fredningsforslaget er tilrettelagt således, at en del af fredningens formål bliver at medvirke til, at området opnår og fastholder gunstig bevaringsstatus, jf. Habitatdirektivet.

Den gældende drifts- og plejeplan for Hevring Skydeterræn (2017-2031) er udarbejdet med henblik på at fremme naturkvaliteten i habitatnaturtyperne og de arter, der udgør udpegningsgrundlaget. Det bemærkes, at fredningen ikke vil få indvirkning på den nuværende drift og pleje. Fredningen vil således ikke have betydning i forbindelse med nye tiltag; den kan ikke anvendes som veto eller begrundelse for modstand mod forswarets aktiviteter i området. Bestemmelserne for naturpleje vil, ligesom de øvrige bestemmelser i fredningsforslaget, først træde i kraft den dag Forsvaret endegyldigt måtte forlade området.

## 4. Frednings- og planlægningsmæssige forhold

### Eksisterende fredninger

Der er ingen eksisterende fredninger indenfor eller i tilknytning til området.

### Zonestatus

Fredningsområdet er beliggende i landzone.

### Landsplanforhold

- Er placeret indenfor kystnærhedszonen.
- Ejes og drives af Forsvarsministeriet
- Delvis omfattet af Natura 2000 område nr. 14 – Ålborg Bugt, Randers Fjord og Mariager fjord

### Kommuneplanforhold

Fredningsområdet er i kommuneplanen 2021 omfattet af:

- Bevaringsværdigt landskab
- Økologisk forbindelse
- Støjbelastet areal
- Område af særlig geologisk interesse
- Kommuneplanramme 1131 – Militært Skydeterræn
- Område med naturbeskyttelsesinteresser
- Lavbundsareal

### Øvrige planforhold

- Kystområdet er en del Naturpark Randers Fjord
- Hele fredningsområdet er omfattet af Drifts- og Plejeplanen for Hevring Skydeterræn 2017-2031.
- Strandbeskyttelseslinjen løber langs kysten og 300 meter ind i det fredede område



## **5. Forslag til fredningsbestemmelser**

### **§ 1 Fredningen har til formål**

- at bevare og forbedre området naturværdier, med særligt fokus på bevarelse af levesteder for sårbare og truede arter, samt områdets variationen af forskellige naturtyper, når Forsvarsministeriets brug af arealet ophører.
- at de landskabelige og naturmæssige kvaliteter bevares og forbedres,
- at områdets fremtidige rekreative anvendelse bevares og forbedres,
- at medvirke til at sikre gunstig bevaringsstatus for de naturtyper og arter, som er på det til enhver tid gældende udpegningsgrundlag for habitatområde H14 og fuglebeskyttelsesområde F15,

### **§ 2 Militær anvendelse**

Fredningen indebærer ingen begrænsninger i anvendelsen eller driften af det fredede område så længe Forsvarsministeriet råder over området, og så længe hovedformålet med anvendelsen af arealerne understøtter forsvars- og beredskabsformål eller øvrige lignende samfundsinteresser og -opgaver. Forsvarsministeriet kan løbende tilpasse drift og pleje af omhandlede areal, således at det til enhver tid opfylder operative behov.

Stk.2. Fredningsbestemmelserne, §§3-9, er således ikke gældende så længe Forsvarsministeriet råder over arealerne. De er således ikke til hinder for eksempelvis opførelse af bygninger, infrastruktur og træningsfaciliteter, eller for aktiviteter, som Forsvarsministeriet gennemfører i området.

Tilsvarende er fredningen ikke til hinder for, at der, mens Forsvarsministeriet råder over arealerne, sker opsætning af friluftsfaciliteter som fugletårne, borde/bænke, udsigtsplatforme, der understøtter den almene rekreative anvendelse i det omfang, dette er foreneligt med forsvarsaktiviteterne.

### **§ 3 Bevaring**

De fredede arealer skal bevares som værende en mosaik af veludviklede naturtyper, såsom skov, eng, hede, overdrev.

### **§ 4 Bebyggelse, veje og tekniske anlæg m.v.**

I det fredede område må der ikke opføres bebyggelse eller etableres anlæg.

Stk. 2. Der må ikke opstilles kiosker, skure, master, boder, udsigtsplatforme eller overhovedet anbringes andre faste indretninger.

Stk. 3. Der må ikke anlægges nye veje i området, og ændringer i terrænet eller terrænformerne er ikke tilladt.

Stk. 4. Eksisterende skydebaner må ikke udvides, men kan bevares og vedligeholdes til brug for politi, hjemmeværn, skytteforeninger m.fl.

Stk. 5. Fredningen er ikke til hinder for midlertidig anbringelse af skurvogne eller skure, der i kortere perioder er nødvendige for drift eller naturpleje (max. 6 uger).

Stk. 6. Fredningen er ikke til hinder for anbringelse af sædvanlige hegn og læskure for får, kreaturer og lignende efter tilsynsmyndighedens godkendelse af udformning, størrelse og placering.

## **§ 5 Retningslinjer for arealernes drift og anvendelse**

Arealerne må ikke gødskes, sprøjtes, omlægges eller kalkes, og der må ikke tilskudsfordres i næringsfølsomme naturområder.

### Stk. 2. Skov

- Fredskovsarealer udlægges til urørt skov. Der må i den urørte skov ikke udføres nogen former for forstlig drift eller jordbearbejdning. Foryngelsen af skoven skal ske ved fri, naturlig selvforryngelse. Udgåede træer, stubbe og dødt ved må ikke fjernes.
- Der må kun foretages hugst/beskæring for, at offentligheden kan færdes sikkert på veje og stier, samt for at fjerne ikke hjemmehørende træer og invasive arter.
- Fredningen er ikke til hinder for, at der i den urørte del af skoven foretages en aktiv forvaltning med fokus på at minimere negative effekter af den hidtidige forstlige drift, samt at genskabe naturlige dynamikker, som er en forudsætning for at opretholde og udbygge skovens samlede biodiversitetspotentiale. Det kan være tiltag til fremme af naturlig skovstruktur, succession eller hydrologi. Sådanne naturforbedrende tiltag skal indgå i den til hver tid gældende plejeplan. Det overordnede mål er dog, at skovene med tiden bliver så selvforvaltende som muligt, med mindst mulig indgriben.
- Undtaget kravet om urørt skov er driften af skov- og naturarealer indenfor Natura 2000 området. Her skal driften ske i overensstemmelse med den til en hver tid gældende Natura 2000 plan og deraf følgende kommunale og statslige handleplaner.
- Hvor fredskovsnoterede arealer tillige er registreret som § 3-beskyttet natur, prioriteres de pågældende beskyttede naturtyper
- Fredningen er ikke til hinder for skovgræsning.

## **§ 6 Naturpleje og naturgenopretning**

Norrdjurs Kommune er plejemyndighed på private og kommunalt ejede, fredede arealer, mens den administrerende statslige myndighed er plejemyndighed på statsejede arealer, jf. den til enhver tid gældende bekendtgørelse om pleje af fredede arealer og tilsyn.

Stk. 2 Naturpleje og naturgenopretning skal udføres i henhold til en plejeplan, som erstatter den for Forsvaret til enhver tid gældende drifts- og plejeplan for Hevring Skydeterræn, og skal som minimum følge principperne og beskyttelsesniveauet for den på dette tidspunkt gældende drifts- og plejeplan.

Stk. 3. Der fastsættes en frist på 1 år for udarbejdelse af en plejeplan efter fredningens ikrafttræden, jf. § 2, stk. 2, og plejeplanen skal indeholde konkrete bestemmelser for områdets anvendelse, pleje og forbedring for at udmønte fredningens formål.

Stk. 4. Fredningen er ikke til hinder for, at naturgenopretningstiltag kan finde sted, når disse forudgående er fastlagt i plejeplanen. Plejemyndigheden har ret til uden udgift for vedkommende ejer at foretage naturpleje til opfyldelse af fredningens formål.

Stk. 5. Såfremt der ikke kan opnås enighed om plejeplanen og varslede plejeforanstaltninger, skal plejemyndigheden forelægge plejeplanen og de varslede foranstaltninger for Fredningsnævnet, som herefter træffer afgørelse om gennemførelse af plejeforanstaltningerne, jf. den til enhver tid gældende bekendtgørelse om pleje af fredede arealer og tilsyn.

## **§ 7 Jagt**

Jagt er ikke tilladt på arealet. Dog kan der foretages bestandsregulering, såfremt der bliver behov for det.

## **§ 8 Offentlighedens adgang**

Uanset fremtidigt ejerforhold er der fri fladefærdsel overalt til fods. Dette gælder også hegnede arealer. Dog kan området lukkes for offentlighedens adgang af sikkerhedsmæssige årsager i forbindelse med bestandsregulering og skydning på baner. Længerevarende eller permanent aflukning kræver Fredningsnævnets tilladelse. De særlige delområder, hvor der under den militære anvendelse er adgang forbudt af sikkerhedsmæssige årsager, må dog først frigives til offentlig færdsel efter at være ryddet for ikke-eksploderet ammunition, skarpe metalgenstande og lignende.

Stk. 2. Cykling er tilladt på veje og på stier markeret hertil af plejemyndigheden<sup>1</sup>. Plejemyndigheden kan evt. markere særlige stier til ridning, hvis det vurderes, at dette er foreneligt med naturgrundlaget.

Stk. 3. Den til enhver tid gældende plejeplan skal sikre offentlighedens adgang gennem fastlæggelse af vej- og stiforløb, som tilgodeser et bredt sammensat publikum. Det skal dog være muligt for plejemyndigheden at lukke midlertidigt for offentlighedens adgang, såfremt særlige plejetiltag kræver dette, f.eks. fældning af træer eller særlig beskyttelse af sårbare arter.

Stk. 4. Teltslagning og bål er ikke tilladt. Fredningen skal dog ikke være til hinder for, at afbrænding af hedearealer kan anvendes som et muligt plejetiltag.

## **§ 9 Dispensation**

Fredningsnævnet kan meddele dispensation fra fredningsbestemmelserne, såfremt det ansøgte ikke vil stride mod fredningens formål, jf. Naturbeskyttelseslovens § 50, stk. 1.

---

<sup>1</sup> Bestemmelsen om markering af stier til cykling har til formål at sikre, at f.eks. dyreveksler gennem sårbare naturarealer ikke forveksles med stier egnede til cykling.





## Litteratur:

1. Danmark - landskabets dannelse: [https://denstoredanske.lex.dk/Danmark\\_-\\_landskabets\\_dannelse?utm\\_source=denstoredanske.dk&utm\\_medium=redirectFromGoogle&utm\\_campaign=DSDredirect](https://denstoredanske.lex.dk/Danmark_-_landskabets_dannelse?utm_source=denstoredanske.dk&utm_medium=redirectFromGoogle&utm_campaign=DSDredirect)
2. Hevring Skydeterræn Drifts- og Plejeplan 2002-2016
3. Hevring Skydeterræn Drifts- og Plejeplan 2017-2031
4. Forsvarets Arealer – en beretning fra forsvarsministeriets naturfredningsudvalg
5. Kortbilag 7 – Hevring Hede: [https://www.norrdjurs.dk/media/883048/kortbilag\\_7\\_hevring\\_hede.pdf](https://www.norrdjurs.dk/media/883048/kortbilag_7_hevring_hede.pdf)
6. Naturstyrelsen: [https://naturstyrelsen.dk/naturbeskyttelse/naturprojekter/klithedeprojektet/klithedenat\\_uren/](https://naturstyrelsen.dk/naturbeskyttelse/naturprojekter/klithedeprojektet/klithedenat_uren/)
7. Naturen i Danmark – Det åbne land
8. AAU – NOVANA: <https://novana.au.dk/naturtyper/>