

**Bilag 1: Prospekt
Filmefterskolen CVR. 41 21 45 70**



PROJEKT / FORRETNING / BYGGERI / KOMMUNIKATION



VISION

Filmfeterskolen Ebeltoft former de unge, der fortæller morgendagens historier.

MISSION

Filmfeterskolen Ebeltoft udvikler stærke fællesskaber, der giver unge lys i øjnene og handlemod til at påvirke det samfund, de er en del af.



INDHOLD

RESUME Danmarks første filmeterskole	8
PROJEKT Hvad vil vi? Unge fortæller om verden Filmprofilen Organisation Interesser og ressurser	14 15 19 26 28
FORRETNING Markedet Produktet Økonomi Risikoberegning	36 40 43 50
BYGGERI Strategisk planlægning Kalkule Co-design workshop	56 62 68
KOMMUNIKATION Kommunikationsstrategi Markedsføringsprofil	72 73
BILAG Cases: tydelige profiler	80

PROJEKTEJER:

FILMETTERSKOLEN I EBELTOFT – film og medier
CVR: 41214570

BESTYRELSE:

Eva Kliting (formand)
Alice Nissen (næstformand)
Daniel Berg Saroori (kasser)
Peter Smærup
Malene Elmer Graves
Mads Stensgaard Nielsen
Martin Spønner



RESUMÉ

DANMARKS FØRSTE FILMEFTERSKOLE

Sammen med filmbranchen åbner vi Danmarks første filmefterskole for unge filmmagere på 14-16 år. En rå, urban efterskole i en ny kreativ campus er på vej i Midtjylland: En efterskole til unge, der brænder for at lave film.

Vi er den første efterskole i Danmark, der gør det! Og vi bliver en skole til unge i Danmark og Norden!

PLADS TIL, AT UNGE FORTÆLLER OM DET, DE HAR PÅ HJERTE

Filmefterskolen bliver del af en ny bevægelse, der gentænker, hvordan man kan lave god efterskole, og hvordan man under viser unge i udskolingen på en måde, hvor de bliver mere skabende, kreative og nærværende.

Og det er der i allernæste grad brug for med en ungdomsgeneration, hvor hver femte kommer i berøring med psykiatrien, inden de fylder 17 år, og hvor flere unge bekymrer sig om fremtiden - både den helt personlige fremtid og Klodens.

Vi vil give unge plads til at fortælle de historier, de har på hjerte. Ved at arbejde med film som en kunstnerisk disciplin, øver de sig på at udtrykke sig om det, der er vigtigt for dem på en personlig og stærk måde.

Når unge er et sted, hvor de bliver set af voksne og støttet i at udvikle deres egen kreativitet, giver det dem følelsen af empowerment. De gør sig erfaringer, som har transfer værdi til andre dele af livet.

“ Vi tager det bedste fra en stærk efterskoletradition og kombinerer det med nye tanker om undervisning, i film, kunst, kreativitet og kulturrelativt iværksætter.

Vi holder fanen højt, når det kommer til efterskolens dannelsesideal. Så samtidigt med, at de unge bliver gode til lave film, lærer de en masse om sig selv og om verden.

BAGGRUND

Efterskolerne kan noget helt særligt i forhold til talentudvikling. De kan fange de unge lige der, hvor den kulturelle dannelse for alvor sætter ind.

MIDTJYLLAND: ET MEKKA FOR MARKANTE EFTERSKOLER

I Midtjylland ligger flere kendte efterskoler, som rager op i kulturlandskabet. Det er Orkesterefterskolen, Møllerup Musikerefterskole, Klejrup Musikerefterskole, Efterskolen for scenekunst, Løvring efterskole og Eriksminde efterskole.

Det er populære efterskoler, som tager de kunstneriske tag seriøst og tilbyder ambitiøs undervisning i musik, dans, teater, design og billedkunst.

Men! Der mangler en filmefterskole! Og det vil vi gøre noget ved.

VI VIL VÆRE MED TIL AT GØDE VÆKSTLAGET FOR DANSKE OG NORDISKE FILM

I nær fremtid bliver der efterspørgsel på nordiske film og tv-serier i udlandet. Og der bliver brug for mere arbejdskraft på området. Det siger den Vestdanske Filmpulje, der bækker varmt op om en efterskole som vores.

Vi vil være en skole, der gøder vækstlaget for danske og nordiske film. Vi vil sende unge videre til HF medie og HF Film, og vi vil sende unge af sted til lys og lyd-teknikeruddannelsen på EUD (enhvervekskolerne).

Talentfonden Filmtalent har netop sammen med Netflix startet en serieskole, hvor unge med et par produktioner bag sig kan søge ind. Den skole vil vi elske at sende vores elever videre til.

MARKEDSFØRING

Vi markedsfører efterskolen via vores hjemmeside, efterskolemessen og en filmsonnercamp for unge i 2021. Derudover sætter vi på "gratis" markedsføring i form af presseoptale og omtale på sociale medier.

PARTNERE

Vi tager det bedste, vi kender fra den danske efterskoletradition og kombinerer det med ideer, der kommer fra filminstruktører, producere og andre filmfolk.

I den forbindelse er det essentielt, at stærke spillere har meldt sig på banen.

DFI - DET DANSKE FILMINSTITUT

DFI har i disse år et stort fokus på talentudvikling og projekter, hvor børn og unge ikke kun er konsumenter af film, men også er skabende.

DFI støtter Filmfeterskolen økonomisk og giver os råd i forhold til skolens filmdidaktik, de enkelte fag i fagpakken og indholdet i årsplanen. De er repræsenteret i vores advisory board.

FILMBY AARHUS OG DEN VESTDANSKE FILMPULJE

Filmby Aarhus er som navnet siger en helt lille by, der samler produktionselskaber og folk med passion for film.

Vi har flere af de filmproduktionselskaber og undervisningsmiljøer, der bor i filmbyen repræsenteret i skolens advisory board samt ledelsen af Filmby Aarhus og Den Vestdanske Filmpulje.

EUROPEAN FILM COLLEGE

Vores lokale højskole European Film College er anerkendt som en filmhøjskole af international klasse, og de har elever fra hele Europa.

Filmfeterskolen kommer til at ligge 5 minutters gang fra European Filmcollege, og skolerne vil samarbejde omkring mange begivenheder som f.eks. filmsommercamp. Sammen vil vi sparre omkring udvikling af filmfeterskolen generelt og i særdeleshed omkring rekruttering af udenlandske elever.

STATION NEXT

Vi bliver støttet økonomisk af Station Next via programmet Kunstdidaktisk udviklingsvirksomhed og vi udvikler ideer til undervisning sammen med unge fra deres talenhold.

Derudover er repræsentanter for både Station Next Aarhus og Station Next København med i vores advisory board.

ØKONOMI

Syddjurs kommune har helt fra starten deltaget i skolens strategiske arbejde med projekter og vi har været i løbende dialog, især om en konkret bygning.

Vi har desuden været i dialog om mellemfinansiering, finansiering af byggeri og indretning og støtte i det første driftsår, inden vi får statustøtte som efterskole.

MELLEMFINANSIERING

Syddjurs kommune samt DFI har ydet økonomisk støtte til en forundersøgelse og en udviklingsproces faciliteret af konsulentfirmaet Pronentum. Vi har budgetteret med et projektteam bestående af projektleder og byggeleder. Indtil videre har bestyrelsen valgt af kredsen bag skolen udviklet projektet på frivillig basis.

BYGGERI

Syddjurs kommune behandler vores sag omkring vilkårene for overtagelsen af en stor skole tegnet af Friis og Moltke, som er vurderet af en uvidelig mægler til en værdi af 29 millioner kr. Skolen ligger midt i Ebeltoft og har 3993 gode, funktionelle kvadrater. Bygningen fremstår træk, men still going strong. Den huser i dag uddelingen i Ebeltoft skole og tømmes i august 2022. Arkitekt Ken Vintov har lavet en foreløbig kalkulation af udgifter til en ombygning på knap 20 millioner.

DRIFT

Vi er kunde i Djursland Bank og samarbejder med deres erhvervsafdeling omkring opstartsplan i skolens første driftsår, som starter, før skolen har elever. Vi har modtaget sparring fra revisor Klaus Grønkvær fra BDO, som har fingeren på pulsen i forhold til efterskoleområdet. Han er fortæller til den årlige temperaturmåling af efterskolemarkedet, og kender muligheder og faldgruber i efterskole drift.

FINANSIERINGEBEHOV:

- Erhvervelse af ejendom 29 mill
- Ombygning af ejendom 20 mill
- Inventar og indretning af faglokaler 5 mill
- Mellemfinansiering 5 mill

FORVENTET OMSÆTNING I DE FØRSTE DRIFTSÅR

Den planlagte kapacitet på skolen er 80 elever med mulighed for at udvide til 140 i løbet af de første tre driftsår. Skolens indtægter udgøres af elevernes egenbetaling (skolepenge) og statsliskud.

Årlig omsætning ved 80 elever: 13 millioner
Årlig omsætning ved 140 elever: 20 millioner

PROJEKT



HVAD VIL VI?

For at forstå projektets sjæl, skal man forstå, at vi både vil lære unge noget om film og samtidigt klæde dem på til at møde de udfordringer, som verden vil stå med i 2050.

Når visionen skal foldes ud i praksis og føre til konkrete valg i forhold til pædagogik, byggeri og projektlejelse, står vi på et værdigrundlag, der er vedtaget på stiftende generalforsamling i foråret 2019.

VÆRDIGRUNDLAG

- Filmefterskolen Ebeltøft samarbejder med filmbranchen og relevante ungdomsuddannelser om at skabe et ambitiøst undervisningsstilbud for unge, der interesserer sig for film og medier.
- Filmefterskolen Ebeltøft ønsker at være det oplagte valg både for den talentfulde og dedikerede elev og for den elev, der mere bredt ønsker at bruge et år på at være del af et kreativt miljø.
- Filmefterskolen Ebeltøft tilslutter sig FN's verdensmål og arbejder bevidst med at klæde unge mennesker på til de udfordringer, de vil møde i fremtiden og arbejder især med bæredygtighed og interkulturel forståelse.
- Filmefterskolen Ebeltøft tilslutter sig efterskoleformens hovedsigte: livsoplysning, personlig dannelse og demokratisk dannelse.

Vi arbejder med film hos os, og vi arbejder også med bæredygtighed, FNs Verdensmål og demokrati. Og det gør vi, fordi det er vigtigt for unge.

Og det gør vi også fordi vi vil hjælpe unge med at lave film, der handler om noget, der er vigtigt for dem. Film, der handler om det, der har betydning for unge nu i det ungdomsliv, de er midt i.

Og film, der handler om det, som har betydning for deres fremtid.

“ Vi bliver klogere på vores samfund i dag ved at forstå menneskers lange historie lige fra mammutjægerne til cyborgs.

Ved at sætte os ind i fortidens levevilkår og forestillinger om livet, bliver vi klogere på, hvad det vil sige at være menneske og hvad det vil sige at leve i et samfund.

UNGE FORTÆLLER OM VERDEN

Unge finder deres plads i verden ved at fortælle om den. De fortæller om den på sociale medier, de laver podcasts og blogger.

De historier unge fortæller, når de skaber film, kan både være de helt nære historier om at være ung, men det kan også være film, der handler om globale forhold, der bekymrer unge, og som de gerne vil gøre noget ved.

Top 5 over ting, der bekymrer danske unge mest:

- 64 % Klimaforandringer
- 38 % Krig og terror
- 25 % nationalistiske strømninger
- 21 % corona og andre pandemier
- 20 % arbejdsløshed

(kilde: YouGov for Dansk Industri 2020)

En filmefterskole skal ikke dyrke bekymringerne, men tage dem alvorligt og give en unge mulighed for at få den erfaring, at det kan nytte noget at fortælle væsentlige historier til andre gennem film og andre medier.

Derfor vil skolen tilbyde undervisning i FNs verdensmål, bæredygtighed og demokrati, på en måde, som er integreret i skolens medieundervisning.



DEMOKRATISK DANNELSE VIA ARBEJDE MED FILM OG MEDIER

Når unge forholder sig til de udfordringer, verden står med, får de forståelse for, hvilke handlemuligheder, de selv har i et demokrati. På film efterskolen kommer de frem til det som noget helt naturligt i forbindelse med at lave dokumentarfilm.

Succeskriteriet med undervisningen i demokrati

og medier er bl.a., at unge ved årets slutning har:

- Produceret mindst een dokumentarfilm og een podcast
- Skrevet mindst en artikel baseret på et interview
- Bygget et møbel af genbrugsmaterialer
- Kendskab til alle FNS verdensmål og forstår dem

Undervisningen i bæredygtighed vil f.eks. være eet af de områder, hvor lokalmiljøet i særlig høj grad inddrages som undervisningslokale.

LOKALE RESURSER I FORHOLD TIL BÆREDYGTIGHED

Designvirksomheden Kvadrat, Holmriss B8 er lokale samarbejdspartnere, der er på banen i forhold til at hjælpe os med at indrette skolen på en bæredygtig måde og med klimavenlige løsninger, der også fungerer i hverdagen.

På Grobund i Ebeltoft og i Friland i Feldballe søger vi viden om bæredygtighed, alternative måder at leve på, tiny houses m.m.

På Kattegatcentret, Det Grønne Museum, Nationalpark Mols Bjerge, Kalø Økologiske Landbrugsskole, og og storvildtekspertene i Ree Park søger vi andre former for viden om naturpleje, bæredygtighed og økologi.

ANDRE RESURSER I FORHOLD TIL DEMOKRATI

Konsulentfirmaet Promentum har faciliteret en udviklingsproces for bestyrelsen, som handler om skolens værdier som en efterskole, der også arbejder med demokratisk dannelse, FNs Verdensmål og bæredygtighed.

Democracy Garage på Amager er en anden resurse, som vi trækker på, når vi undersøger, hvordan vi bedst arbejder med unges involvering i samfundet.

Udfyret med kamera og mikrofon tager vi på besøg hos lokale leverandører og lave foto-reportager og podcasts for at vise, hvordan fødevarerne bliver til.

ZOOM, SKYPE, TIK-TOK, TECH OG . . . TRUMP

Demokratisk dannelse kan i dag nærmest ikke omtales uden at man i samme sætning siger: digital dannelse.

Den enorme digitalisering af det globale samfund stiller krav til unge om at kunne vurdere, hvad der er interessant at dele på nettet, og hvad der ikke er. Det gælder både det, de konsumerer, og det de lægger op på sociale medier.

Samtidig med, at enorme pengekræfter styrer nyhedsstrømmen, er der en anden bevægelse, der handler om, at privatpersoner i stigende grad bliver medieproducenter i takt med, at kameraer er blevet bedre i mobiltelefoner, og det er blevet nemmere at broadcaste hvad som helst på sociale medier.

SUCCESSKRITERIER: EFTER ET ÅR ER FORHÅBNINGEN, AT ELEVERNE HAR

- En forståelse af, hvad der sker, når samfundet svømmer over af film, som folk selv producerer og almindelige borgere får et redaktionelt ansvar for, hvad det er for historier om samfundet, der udbredes.
- En viden om mediernes rolle i samfundet
- En mening om, hvad der er god etik på sociale medier og hvad lovgivningen siger om cyberbullying og fæke news

“ Kan det forsvares, at unge får en plettet straffeattest pga. umbrellasagen? ”

Er det i orden at udelukke Trump fra twitter? ”

Kan man forudsige om en video går viral? ”

Kan man leve af at være youtuber? ”

Kan man blive syg af binge watche serier på netflix? ”

Kan man bruge virtual reality til noget fornuftigt i hospitalsvæsenet? ”

EN GRØN EFTERSKOLE

Vi tager bæredygtighed alvorligt, både når vi under viser, og når vi indretter værelser og fællokaler. Og når vi spiser.

AT SPISE GRØNT ER BÆREDYGTIG LIVSSTIL

Vegetarisme trender blandt unge især i storbyerne, og der er efterspørgsel på efterskoler, der tilbyder sund, varieret og veltillavet vegetarmad.

Filmeterskolens kokkeskole har det grønne køkken som udgangspunkt, uden at være en ren vegetar efterskole. Her spiser vi en masse gode grøntsager, laver ofte rene vegetarretter, men supplerer også gerne med kød og fisk.

Målet er at inddrage eleverne mest muligt i madlavningen og sørge for, at de har en masse opskrift i rygsækken, når de forlader skolen. Gennem praksis erfarer de, hvordan man laver mad fra bunden, med alle de gode smagsoplevelser, der er i måltider baseret på gode råvarer.

KOKKESKOLE: JORD TIL BORD

Nydelsen og nærværet omkring det at tilberede et måltid sammen med vennerne er en del af livet på Filmeterskolen. Køkkenet og spisesalen er indrettet som en kokkeskole, hvor man lærer at tilberede lækker mad sammen.

Her får unge en større viden om, hvor vores mad kommer fra og meget gerne på en måde, hvor det bliver en praksis i hverdagen. Eksempelvis har vi kølegrise, som eleverne fodrer med de rester af den daglige madlavning, som ikke kan genanvendes på anden måde. Grisene vil heretter indgå i husholdningen.

“ Vil en ung elske at flytte ind i et værelse møbleret med genbrugs møbler, som man selv skal sætte i stand? Kan vi møblere spisesalen og andre fællesrum med tjækkede designer-møbler bygget af materialer, der genanvender affald fra tekstilindustrien? ”

FILM & MEDIER

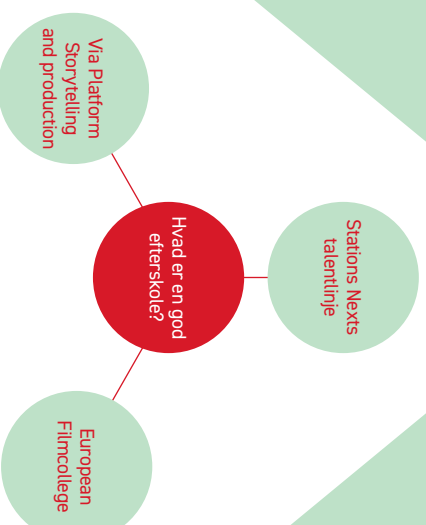
Undervisningsstilbuddet på Filmeterskolen Ebeltoft er blevet til gennem en længere proces, hvor flere har budt ind: skolens advisory board, lokale samarbejdspartnere, unge fra målgruppen og skolekredsen.

Det er stadig "a work in progress", og vi tester løbende modellen gennem workshops med unge fra målgruppen. Det sker dels som virtuelle forløb og i forbindelse med en Film Sommercamp, som afvikles tre år i strøg op mod skolens åbning.

MÅLGRUPPINTERVIEW: GIV OS PLADS TIL AT LEGE

Vi har interviewet europæiske elever fra både European Film College og VIA Multiplatform Storytelling and Production.

Derudover har vi interviewet unge på Stations Nexts talentlinje. De rammer spot-on vores målgruppe både aldersmæssigt og interessenæssigt. De har ligeledes deltaget i interviews og design thinking workshop med os.



Vi har bedt dem sætte ord på, hvad der betød noget, da de gik i skole og hvad de anser for at være vigtigt på en efterskole.

De giver enstemmigt udtryk for, at kreative unge er kvikke og gerne vil lære en masse, men at de kan have svært at finde sig tilrette i en skoletradition, der næsten udelukkende prioriterer det boglige. Flere har slået sig på det.

I Danmark er udskolingen støvsaget for kunstneriske fag i de sidste skoleår, hvor unge skal gøre sig klar til afgangsprøvene i de boglige fag.

De musik/kreative efterskoler imødekommer den slags unges behov ved at tilbyde undervisning, hvor unge lærer ved at være skabende og legende og ikke mindst fysisk aktive.

MAKERSPACES FOR MEDIENØRDER

På Filmefter skolen i Ebeltoft står lærerne for at indrette makerspaces og værksteder, der inspirerer og motiverer til at lære noget ved at eksperimenterer og samarbejde. Det gælder både i filmfagene og i andre fag.

HOVEDFAG, HÅNDVÆRKSFAG OG HJERTEFAG

Vi strukturerer filmundervisningen sådan, at eleverne har et hovedfag, tre håndværksfag og tre hjertefag.

HOVEDFAGET: STORYTELLING OG FILMPRODUKTION

Hovedfaget er er vores store grundlæggende filmfag, som alle på skolen har 8 timer om ugen hele året.

Her lærer elever det grundlæggende om alle de filmiske virkemidler, der gør en historie levende på det store lærred. Fagene er praktisk betonet.

Det viser sig ved, at eleverne lærer at styre en filmproduktion og at det også hører med til faget at lære om projektledelse. Vi underviser også i værksætterier og hvordan man kan lave sit eget innovative unge produktionselskab, hvis man vil gå en anden vej end uddannelsesvejen. Her er vi i høj grad inspireret af Kaospiloterne.

Årets fem perioder er:

1. periode: Shooting games: sjove øvelser, introduktion til skolen
2. periode: Fiktionsfilm (indtil efterårsferien)
3. periode: Animation (indtil juleferien)
4. periode: Dokumentarfilm (indtil påske)
5. periode: Det store afgangsprøve / afgangsprøver for 9. Klasse.

Hver periode varer 5 uger og slutter med en uge, hvor hele skemaet er sat af til filmproduktion.

HÅNDVÆRKSFAG (6 TIMER OM UGEN)

Udover hovedfaget, som er for alle, vælger eleverne i alt tre håndværksfag, som de har i en periode på 6 uger.

MANUSKRIPTFORFATTER	INSTRUKTØR	ART DESIGNER
RESEARCHER	SKUESPILLER	DUKKEBYGGER/ ANIMATOR
TONEMESTER	FILMFOTOGRAF	KLIPPER

MANUSKRIPTFORFATTER

Skriv en historie fra løs idé til et køreklart manuskript. Lær hvordan man skaber troværdige karakterer og udformer universer. Vi arbejder med research, skrivøvelser og metoder til at sætte fantasien fri.

Vi træner den muskel, der handler om at kunne leve sig ind i andre menneskers tanker og følelser og forstå, hvad der driver dem.

- Uge 1 Fra idé til pitch
- Uge 2 Udvikling af univers: locations, karakterer
- Uge 3 Udvikling af plot
- Uge 4 Dialog
- Uge 5 Færdiggørelse af manuskript

FILMFOTOGRAF

Øv dig på at bruge kameraet som dit ekstra øje. Optag scener med fortrolig samtale eller med en ansæandt dialog, optag scener med meget fysisk action og optag scener under besværlige omstændigheder. Måsker sender vi en drone ud over havet, eller dykker med undervandskamera.

Når man ser mennesker helt tæt på gennem et kamera, træner man sin opmærksomhed over for selv helt små ændringer i andre menneskers ansigtsudtryk og kropssprog.

- Uge 1 Introduktion til kamera
- Uge 2 Optagelser af action
- Uge 3 Optagelser af scener med dialog
- Uge 4 Samarbejde med artdesigner
- Uge 5 Samarbejde med instruktør og skuespillere

FILMKLIPPER

Sæt sekvenser sammen til en historie. Vi arbejder med professionelt redigeringsprogram og øver gode arbejdsgange, når man arbejder med redigering. Fintun din fornemmelse for billeder, flow og timing. Lær at skabe den helt rigtige rytme og følelse i den måde sekvenser sættes sammen.

Som klipper udvikler man evnen til at samarbejde med andre om et produkt og får en udvidet forståelse af, hvordan billeder påvirker mennesker.

- Uge 1 Introduktion til Final Cut, Avid eller Premiere Pro
- Uge 2 Øvelser med at redigere dialog, fysisk handling
- Uge 3 Øvelser med montagestil
- Uge 4 After Effects
- Uge 5 Færdiggørelse af projekt

TONEMESTER (MUSIK OG LYD)

Komponer et stykke filmmusik eller lav et soundscape. Prøv kræfter med old school Foley, dubbing og voice over. Som tonemester skaber man spændende lydflader til film og redigerer dem sammen med billederne på en måde, der understøtter handlingen, stemningen og stilen i filmen.

Arbejdet udvikler evnen til at lytte til verden og fornemmelsen for, hvad lyde kan fortælle om steder, tidspunkter og om menneskers relationer:

- Uge 1 Introduktion til Ableton Live
- Uge 2 Øvelser i at skabe soundscapes
- Uge 3 Øvelser i at montere musik og komponere musik
- Uge 4 Øvelser i redigere billeder og lyd sammen
- Uge 5 Færdiggørelse af projekt

ARTDESIGNER (SCENOGRAFI, KOSTUMER OG LYS)

Udarbejd et mood board enten i værkstedet eller digitalt. Gå skridtet videre og lav en hel portefolje med ideer til et univers design. Vi arbejder med en masse øvelser i at tænke i billeder og i rum. Vi arbejder analogt med billeder (tegner, maler, klipper og klister) og vi arbejder digitalt.

Det hele handler om at udvikle en visuel stil i en film, hvadenten der er tale om en animationsfilm, fiktionsfilm eller dokumentarfilm.

Gennem det arbejde udvikler man sin evne til at se skønheden i verden også på steder, hvor man normalt ikke finder skønhed

- Uge 1 Introduktion til univers design
- Uge 2 Arbejde med lys
- Uge 3 Arbejde med locations
- Uge 4 Arbejde med rekvisitter, kostumer og styling
- Uge 5 Fotosession

INSTRUKTØR

Læs et manuskript, og find de rigtige måder til at puste liv i alle ordene. Instruer andre i, hvordan en scene skal spilles på settet. Vi arbejder med forskellige måder at forholde tekster på og hvordan man arbejder med flow og rytme. Vi undersøger, hvordan man kan udnytte mulighederne i en given location. Og vi låner metoder fra de store filminstruktører.

Vi øver os på at fortæller historier, men faget handler også i den grad om at blive dygtig til kommunikation og evnen til at lede en proces med andre.

- Uge 1 Introduktion til instruktion på film
- Uge 2 Kropssprog og fysisk action
- Uge 3 Talescener og skuespillerens psykologi
- Uge 4 Instruer en scene på en svar location
- Uge 5 Samarbejdet med klipperen og tonemesteren

FILMSKUESPILLER

Pust liv i døde replikker. Vær historien og brug din egen stemme og krop som instrument. Lær hvordan man arbejder på et filmset og hvordan man spiller foran et kamera. Vi arbejder med kropssprog, mimik og stemme. Vi øver os på den svære kunst, at være i nuet og reagere troværdigt i situationer, der kan føles kunstige.

Ved at leve sig ind i roller, trænes evnen til at sætte sig i andres sted og ens empati over for andre bliver større også over for dem, der ellers kan være svære at forstå.

- Uge 1 Skuespillerens arbejde med sig selv
- Uge 2 Fysiske handlingers metode
- Uge 3 Talescener
- Uge 4 Kunsten at spille på en location
- Uge 5 Voice over

JOURNALLIST/RESEARCHER

Gå på jagt efter gode historier og lav en film baseret på virkelige hændelser og med rigtige mennesker i hovedrollerne.

Vi vil se en masse dokumentarfilm og lære om, hvilke virkemidler man kan anvende for at få et budskab igennem samt arbejde med, hvordan man vinkler en historie, så man får sit budskab frem.

Faget træner også evnen til at gå til andre mennesker. Kun ved at lytte aktivt og turde spørge ind til andres hemmeligheder, får man fat i de rigtig gode fortællinger.

- Uge 1 Introduktion til dokumentarfilm
- Uge 2 Reseachasen
- Uge 3 Storyboard og planlægning
- Uge 4 Optagelse under svære omstændigheder
- Uge 5 Redigering

DUKKEMAGER

Sæt din kreative åre fri og byg din egen Pinocchio. Her arbejder vi med den visuelle, magiske dimension af at lave film. Vi arbejder målrettet med at skabe en helt bestemt visuel stil, der ligger langt udover det realistiske og hverdagsagtige.

Arbejdet er meget praktisk betonet, og vi vil være i værktødet det meste af tiden, men vi vil også se en masse filmklip og tale om visuel stil og kunstnerisk udtryk. Udover det håndværksmæssige i at lave en dukke og sætte den i bevægelse, så giver faget en større forståelse for anatomi, og hvordan bevægelser starter og slutter.

Uge 1 Dukkens anatomi og stil

Uge 2 Materialestudier

Uge 3 Storbyboard og planlægning

Uge 4 Optagelse i studie

Uge 5 Redigering

HJERTEFAG (4 TIMER OM UGEN I 6 UGER AD GANGEN)

Som supplement til hovedfag og håndværksfag vælger eleverne mellem en række andre mindre fag:

- Stunt og stage fight
- Special effects
- VR-Virtual reality
- Gamedesign
- Podcast
- Fodbold
- Dans
- Kor
- Skoleorkester
- Skriveklub
- Foto

Vi forestiller os en årsplan der i grove træk ser sådan ud:

1. PERIODE	2. PERIODE	3. PERIODE	4. PERIODE	5. PERIODE
HOVEDFAGET 8 TIMER OM UGEN				
	HÅNDVÆRKSFAG PART 1: 6 TIMER OM UGEN	HÅNDVÆRKSFAG PART 2: 6 TIMER OM UGEN	HÅNDVÆRKSFAG PART 3: 6 TIMER OM UGEN	AFGANGS- PROJEKT
INTRODUKTION FILMFESTIVALER	HJERTEFAG PART 1: 2 TIMER OM UGEN	HJERTEFAG PART 2: 2 TIMER OM UGEN	HJERTEFAG PART 3: 2 TIMER OM UGEN	

EN PROJEKTBASERET SKOLE

Vi underviser også i boglige fag, og forventer, at vores elever går til afgangsprøver efter 9. og 10. klasse.

Undervisningen i de boglige fag bruger arbejdsmetoder og materialer, som vil være velkendte for de fleste elever, og så alligevel. For selvom vi trækker på alt det, som eleverne kan i forvejen, så vil vi gerne rykke ved deres opfattelse af, hvad det vil sige at gå i skole.

Vores inspiration til at arbejde projektbaseret kommer flere steder fra: Kaospiloterne, LEAPS-skolerne, makerspace-tankegangen og Projektmagerskolen i Nordjylland.

MAKERSPACES

De boglige fag er hos os samlet i tre inspirerende faglige universer, inspireret af tankegangen bag makerspaces. Det er universer, der inviterer til, at man lærer ved at prøve sig frem og eksperimentere.

Hos os hedder vores "makerspaces"

1. Kultur-værkstedet
2. Natur-værkstedet
3. Sprog-laboratoriet

Hver makerspaces er samlet i et område af skolen, som er indrettet som et fagligt univers af de faglærere, der bruger lokalet. Hvert faglige univers kommer til at ose af netop de fag, der bor i området.

DIY- DO IT YOURSELF - PEER LEARNING

På Filmnetterskolen vil en stor del af undervisningen bestå af projekter, hvor unge selv styrer processen bakket op ad undervisere, der selv kender til skabende processer og kender værdien i at gøre sig egne erfaringer og tage ved lære af det, der mislykkes såvel som det, der lykkes.

RÆK UD: HELE VERDEN ER DIT KLASSEVÆRELSE

Nogle af projekter, som vi igangsætter på Filmnetterskolen vil inddrage de nære omgivelser. Måske sender vi en drone ud over vigen eller dykker med kamera. Måske filmer vi langhåret kvæg i Mols Hjerpe, eller går tæt på produktionsapparatet på tekstilvirksomheden Kvadrat og virksomheden Schjærning, der producerer maling. Eller vi laver en film om at puste glas eller om at bygge sit eget tinyhouse på Grobund.

Et projekt kan også udnytte, at hele vedden er blevet vant til at mødes virtuelt. Måske producerer en elev hos os en musikvideo i samarbejde med en ung japaner i Tokyo eller en danserfilm med en ung i Helsinki.

ORGANISATION

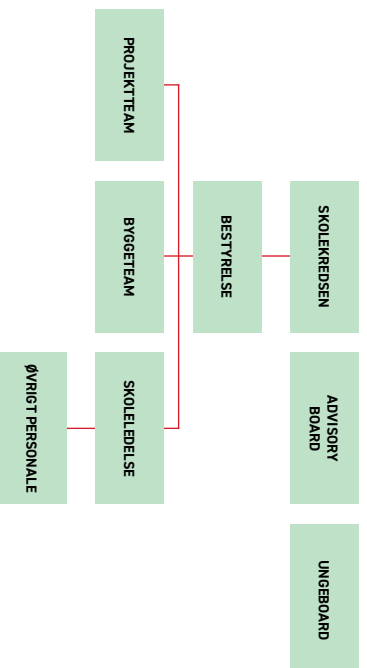
Filmnetterskolen Ebeltoft er en selvvejende institution, der er oprettet i overensstemmelse med efterskoleloven.

Skolens øverste myndighed og beslutningsorgan er skolekredsen. Skolekredsen er organiseret som en forening, og der er på den stiftende generalforsamling i november 2018 valgt vedtægter. Skolekredsen har i dag 82 medlemmer, som følger projekter gennem nyhedsbreve og ved deltagelse i årlig generalforsamling.

Bestyrelsen er demokratisk valgt og der er 5 medlemmer, der er valgt for to år ad gangen og 2 suppleanter, der er valgt for 1 år ad gangen.

Indtil videre fungerer bestyrelsens formand i praksis som projektleder. Det er ikke usædvanligt i de tidlige faser af et efterskoleopstartsprojekt. Arbejdets omfang taget i betragtning, så har vi besluttet, at rollerne som bestyrelsesformand og projektleder skal fordeles på to personer efter næste generalforsamling.

Ved siden af bestyrelsen er der et aktivt og kompetent advisory board, der sikrer forbindelse til filmbranchen.



BESTYRELSEN

Formanden for bestyrelsen er Eva Klitting

Eva Klitting kommer fra en stilling som efterskolelærer på Femmøller Efterskole gennem 22 år. Gennem en årrække har hun haft ansvar for planlægning og gennemførelse af turné med professionelt anlagte teaterkoncerter, som spillede på spillesteder rundt i Danmark f.eks. Train, Godsbanen, AFUK m.m. Eva har studeret dramaturgi og underviser ind imellem på den frie lærerskole på en efteruddannelse i anvendt scenekunst for lærere. Derudover har hun en diplomuddannelse i projektledelse, forandringsledelse og pædagogisk ledelse

Bestyrelsens øvrige medlemmer er:

Næstformand: Alice Nissen, Lektor på læreruddannelsen på VIA UC
Kasserer: Daniel Berg Sarrooi, Projektleder på Havmøllen, kultur ved Jernhatten
Medlem: Peter Smærup, Undervisningsansvarlig på Vildforvalteruddannelsen ved Kalø vig.

Medlem: Malene Graves Elmer, Underviser på FGU og forfatter på Alinea.

Suppleant: Mads Stensgaard Nielsen, Underviser på Grenen, Norddjurs.

Har stået for medielinje på Rantzsausminde.

Suppleant: Martin Spenner, Stifter og medejer af Lommefilm.dk

RESURSER I BESTYRELSEN

Bestyrelsesmedlemmerne arbejder engageret for sagen, bl.a. fordi vi i forvejen interesserer os for undervisning i film og medier. Flere er uddannet på området og arbejder på højt niveau med film- og mediedidaktik.

Vi har efterskoleformen inde under huden og ved, hvad det kan betyde for unge at have et helt år, hvor de kan kaste sig over det, de brænder for.

For at få et bredere billede af markedet har vi set på:

- BDOs landsdækkende undersøgelse af efterskolemarkedet
- Analysebureauet Companyongs undersøgelse af unges valg af efterskole.
- To cases: Orkesterefterskolen og New Nordic (se bilag)

I bestyrelsen har vi erfaring med at styre projekter, lede frivillige og starte egen virksomhed op. To af bestyrelsens medlemmer er desuden uddannede bæredygtighedskonsulenter.

VI ER TILKNYTTET ET TALENTNETVÆRK

Filmnetterskolen er derudover tilknyttet et nationalt talentnetværk for skoler og miljøer, der fremmer unges kreativitet.

INTERESSENER OG RESURSER

Det er uidsæle, der får projektet til at flyve. Filmeretskolen i Ebeltoft bliver kun til noget, fordi nogen får det til at ske. Projektet er forankret i lokalsamfundet, og det må gerne blive det endnu mere.

SYDDJURS KOMMUNE: VIGTIGSTE SAMARBEJDSPARTNER

Syddjurs kommune er efterskolens nærmeste samarbejdspartner, og de er meget interesseret i, at projektet bliver realiseret.

Dels har de lige nu et særligt fokus på unge, dels står de med en eksisterende skolebygning, som bliver til overs i forbindelse med en skolesammenlægning af Ebeltoft skole på én matrikel. Emotionelt set betyder bygningen noget for mange borgere i byen.

Enten skal den rives ned eller også skal de finde anvendelse til et formål, der er til gavn for byen. Filmeretskolen i Ebeltoft har siden projektets start i 2018 været i løbende dialog med Syddjurs kommunes politikere og forvaltning. Et enkelt byråd har på et byrådsmøde vedtaget at bakke op om, at vi kan overtage en eksisterende bygning på favorable vilkår som en form for anlægsstøtte.

Vi kan overtage bygningen i 2022 forudsat, at vi inden udgangen af 2021 er lykkedes med at tilvejebringe de ca. 20 millioner, som det som minimum koster at lave værreiser og renovere skolen.

Indtil videre har Syddjurs kommune sammen med eksterne sponsorer bidraget til den første fase af projektet:

Konceptudvikling	Budgetramme	Støttet af
Forundersøgelse	200.000	Syddjurs kommune
Udvikling af skolens filmprofil Faciliteret forløb med advisory board samt workshop med unge	110.000	Syddjurs kommune + DFI + Station Next
Filmsommercamp 2021: Afpørkning af efterskolekoncept i samarbejde med lokale kulturaktører	175.000	Syddjurs kommune + Region Midtjylland
Markedsføring	65.000	Skolekredsens
I ALT	550.000	

ANDRE INTERESSENER

Formålet her er at give et overblik over de vigtigste samarbejdspartnere, dvs dem, der er tættest på projektet lige nu.

Business Djursland: rådgivning omkring opstart af skolevirksomhed

Business Djursland har rådgivet os i forhold til udarbejdning af en forretningsmodel.

Business Djursland er interesseret i rådgive bestyrelsen i forhold til projektet, fordi der er kapaciteter i Business Djursland, som personligt brænder for at etablere og drive uddannelsesinstitutioner og som kan se det erhvervs-mæssige potentiale i, at Djursland sætter på skoler, der arbejder med film, medier og gaming.

Efterskoleforeningen: rådgivning omkring bestyrelsessamarbejde

Efterskoleforeningen rådgiver bestyrelsen omkring bestyrelsessamarbejde i efterskolen og omkring de ministerielle krav til en efterskole, når den skal godkendes til statsliskud (UVM).

Leverandører af konsulentytelser

De største leverandører bidrager med faglig viden på et niveau, hvor der også er tale om bidrag til den strategiske udvikling af projektet.

Leverandører i den kaliber er i høj grad med til at udvikle skolens identitet, hvad enten der er tale om en ydelse i forhold til arkitektur, økonomi, organisation eller markedsføring.

Her tænkes på:

- Arkitekt Ken Vintov: Arkitekt-rådgivning og skitser
- Revisionsfirma BDO: Rådgivning vedr. budgetter for efterskole
- Djursland Banken: Erhvervsrådgivning
- Konsulentfirma Promenturn: Facilitering af udviklingsprocess
- Aarhus Reklamebureau: Visuel identitet, logo og hjemmeside

Kulturskolen og biblioteket i Syddjurs

Vi samarbejder omkring en filmsommercamp, der etableres som en årligt tilbagevendende begivenhed for unge mellem 12-17 år. Sommercampen bliver til i et regionalt samarbejde og støttes økonomiske af Syddjurs kommune.

Vi ser sommercampen som et afsæt til at samarbejde om endnu flere filmrelaterede events i årene op mod efterskolens åbning og derefter. På filmsommercampen underviser dygtige filmmagere fra hele Region Midtjylland.

Havnøllen

Vi samarbejder med et nyetableret kultursted ved stranden ved Jernhattens fod med udsigt ud mod Hølm. Her arrangerer vi en sommerevent centreret omkring udenårs filmevent.

Øvrige lokale interessenter

Filmnetterskolen bliver en del af byen og kan trække på de muligheder det giver og omvendt kan eleverne blive blivne en resurse for det lokale kulturliv, foreningsliv og erhvervsliv.

Vi er i tæt dialog med følgende omkring mulighederne og har erfaringer med at samarbejde med de fleste om konkrete projekter:

Håndværksfag (film-fag)	Projekter udført i samarbejde med
Manuskriptforfatter	Teater Katapults Dramatikerlab! BMA, Maltfabrikken
Filminstruktør	Barnaby, Swann Promotion European Film College
Art Designer	Glasnuseet, Ebeltøft Designvirksomheden Kvadrat
Skuespiller	Syddjurs Egnsteater Secret Hotel
Tonemester	Lovely World Sound (LWS) Studio Radio Rønde, Syddjurs lokalradio
Dukkemager/animatør	Syddjurs kulturskole Syddjurs Egnsteater
Researcher/dokumentarist	Grobund, bæredygtigt samfund Naturpark Mols Bjerge
Klipper	VR, Ideas Lab, Filmby Aarhus POV, Filmby Aarhus
Filmfotograf	Mørkekammerklubben i Ebeltøft Ebeltøft Windsurfing Klub

Filmfaglige samarbejdspartere - advisoryboardet

Advisoryboardet mødes to gange årligt og bidrager derudover med flere tilbud om sparring, samarbejdsprojekter og netværksdannelse.

Det er meget værd, at så mange ser potentialet i at være med til at udvikle projektet på det her tidlige tidspunkt og har ideer til, hvordan man kan inddrage målgruppen, de unge, i at udvikle en efterskole for film og medier.

En oversigt over aktive medlemmer i advisory boardet ses her:

DFI - Det danske filminstitut	Martin Brandt-Pedersen Ole Wendorf-Østergaard
European Film College	Ellen Riis Suzanne Popp Micha Magee
Filmby Aarhus	Ronnie Fridthjof Seen Risom
POV, Filmby Aarhus	Erik Bjerre Ditte Melhede
Aarhus Filmværksted, Filmby Aarhus	Merete Stubkjær
Filmfonden Filmtalent	Jeanette Reutzer
TAW - The Animation Workshop	Sia Søndergaard Astrid Brix Torø
Stationnext	Nisse Koltze Stefan Pellegrino
Filmmaskinen i Aalborg	Mads Palm Jensen Marie Weiergang
Aarhus billed- og medieskole	Alberte Erlandsen Hanne A. Jeppesen
DR - dokumentar	Karin Brøgger
Viden djurs	Martiane Bjørnbak Brix
HF-Film	Rune Linnell
HF-Medie	Jakob Langkjær
Filmproducer	Mogens Wagner Cuber
Filminstruktør	Charlotte Madsen

Filminstruktør	Martin Strange-Hansen
Filminstruktør	Barnaby Swann Pedersen
Talens Aarhus	Raket Halder Nâvik
Aarhus Børnekulturhus	Astrid Guldhammer
One School Europe	Gordan Poad
CBS Green Transformation Officer	Hanne Harnsen
Processkonsulent	Mille Obel Højer

PROJEKTKONTORET

Nede ved siden af Fregatten i et rum på det gamle postkontor har Filmfeterskolen fået lov at indrette et projektkontor ved siden af surferne.

Projektkonoret er etableret som del af et lovende samarbejde med "Ebeltoft i udvikling", som er et byudviklingsprojekt, der inviterer borgere ind i arbejdet med at tegne byens fremtid.

Det betyder meget, at have kontor lige her, fordi vi kan udnytte den synergi, der ligger i at være placeret tæt på andre iværksættermiljøer og miljøer, der samler unge.

SAMMENFATNING

Ideerne til skolen udspringer af:

- En tradition for kreative efterskoler i Region Midtjylland.
- En filmbranche, der spør om flere jobs i filmindustrien, fordi der er vækst i eksporten af nordiske film og tv-serier.
- Et samfund, der ser, at der er behov for at klæde unge på til at kunne forholde sig til begreber som demokrati og bæredygtighed.

Vi er kommet så langt:

- Der er dannet en organisation med en bestyrelse i spidsen
- Der er flere meget potentielle samarbejdspartnere
- Vi har en aftale vedr. en konkret skolebygning, som er ved at falde på plads

Vi søger hjælp til:

- Finansiering
- Modning af ideer
- En gennemarbejdet vision for arkitektur og byggeri

FILMEFTERSKOLEN

INDSTILLING • MÅNEDS • BØRNEBILDER • BILLETTER • KONTAKT OS

FILMEFTERSKOLEN I EBELTOFT FIND DIN STEMME SOM FILMMAKER

BLIV TIL



VI ÅBNER 1. AUGUST 2023

DANMARKS FØRSTE FILMEFTERSKOLE

Lernen bliver etableret i et stort, moderne skolebygning i Ebeltoft. Skolen vil være et af de første af sin slags i Danmark, og vil være et af de mest innovative og moderne i sin klasse. Projektet skal være et af de mest innovative og moderne i sin klasse. Projektet skal være et af de mest innovative og moderne i sin klasse. Projektet skal være et af de mest innovative og moderne i sin klasse.



UNDERSØG

Lernen bliver etableret i et stort, moderne skolebygning i Ebeltoft. Skolen vil være et af de første af sin slags i Danmark, og vil være et af de mest innovative og moderne i sin klasse. Projektet skal være et af de mest innovative og moderne i sin klasse.

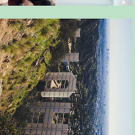
BLIV TIL



OM SKOLEN

Lernen bliver etableret i et stort, moderne skolebygning i Ebeltoft. Skolen vil være et af de første af sin slags i Danmark, og vil være et af de mest innovative og moderne i sin klasse. Projektet skal være et af de mest innovative og moderne i sin klasse.

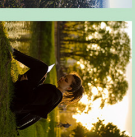
BLIV TIL



OM EBELTØFT

Lernen bliver etableret i et stort, moderne skolebygning i Ebeltoft. Skolen vil være et af de første af sin slags i Danmark, og vil være et af de mest innovative og moderne i sin klasse. Projektet skal være et af de mest innovative og moderne i sin klasse.

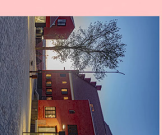
BLIV TIL



BEREGN

Lernen bliver etableret i et stort, moderne skolebygning i Ebeltoft. Skolen vil være et af de første af sin slags i Danmark, og vil være et af de mest innovative og moderne i sin klasse. Projektet skal være et af de mest innovative og moderne i sin klasse.

BLIV TIL



VI ÅBNER 1. AUGUST 2023

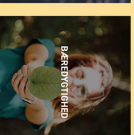
MELD DIG TIL NU

Lernen bliver etableret i et stort, moderne skolebygning i Ebeltoft. Skolen vil være et af de første af sin slags i Danmark, og vil være et af de mest innovative og moderne i sin klasse. Projektet skal være et af de mest innovative og moderne i sin klasse.

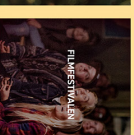
BLIV TIL



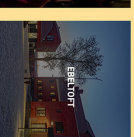
VORES VISION



ØKONOMI



FILMESTIVALEN



EBELTØFT

INDLÆS DINE ØKONOMIER

Lernen bliver etableret i et stort, moderne skolebygning i Ebeltoft. Skolen vil være et af de første af sin slags i Danmark, og vil være et af de mest innovative og moderne i sin klasse. Projektet skal være et af de mest innovative og moderne i sin klasse.

Lernen bliver etableret i et stort, moderne skolebygning i Ebeltoft. Skolen vil være et af de første af sin slags i Danmark, og vil være et af de mest innovative og moderne i sin klasse. Projektet skal være et af de mest innovative og moderne i sin klasse.

BLIV TIL

OM FILMEFTERSKOLEN I EBELTØFT

Lernen bliver etableret i et stort, moderne skolebygning i Ebeltoft. Skolen vil være et af de første af sin slags i Danmark, og vil være et af de mest innovative og moderne i sin klasse. Projektet skal være et af de mest innovative og moderne i sin klasse.

Lernen bliver etableret i et stort, moderne skolebygning i Ebeltoft. Skolen vil være et af de første af sin slags i Danmark, og vil være et af de mest innovative og moderne i sin klasse. Projektet skal være et af de mest innovative og moderne i sin klasse.

KONTAKT OS

Filmfeterskolen
Ebeltoft
9400 Ebeltoft
MÅNEDS
INDSTILLING

ØKONOMI

Filmfeterskolen
Ebeltoft
9400 Ebeltoft
MÅNEDS
INDSTILLING

SOCIAL

Filmfeterskolen
Ebeltoft
9400 Ebeltoft
MÅNEDS
INDSTILLING

FORRETNING



MARKED

30.669 unge begyndte på efterskole i 2020.

Det er rekord og en vækst på 600 siden sidste år. Det er en tendens, som efterskoleforeningen tror på, selv hvis ungdomsårgangene bliver mindre.

Klaus Grønbech Jakobsen fra revisionsfirmaet BDO har rådgivet os omkring udformningen af forretningsplanen og hjulpet med overvejelser i forhold til finansiering.

Klaus Grønbech Jakobsen har et kæmpe kendskab til efterskoleområdet og er forfatter til en årlig analyse af efterskolemarkedet og de risikobergninger, det kan være relevant at fortage sig i forbindelse med efterskole drift.

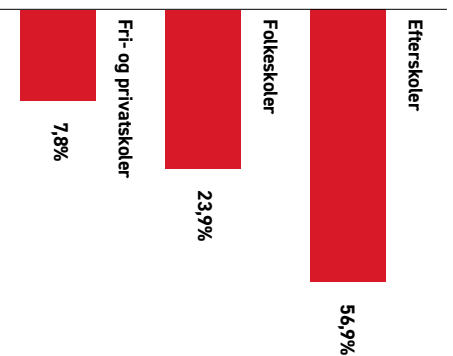
DET GENERELLE MARKED

Hvis vi ser på hele ungdomsårgangen som en samlet målgruppe, så ser vi, at de unge i Danmark vælger sådan:

- 11% af en ungdomsårgang tager deres 9. klasse på efterskole.
- 48 % af en ungdomsårgang tager 10. Klasse heraf de fleste på efterskole.
- 45 % tager på ungdomsuddannelse direkte fra 9. Klasse.
- 7 % tager på udvekslingsophold, ungdomshøjskole eller andet.

(Kilde: Børne og Undervisningsministeriet 2020)

Vi har med andre ord mulighed for at henvende os til unge, der ellers ville gå direkte videre på en ungdomsuddannelse. De, der har besluttet sig for at tage en 10. Klasse, fordeler sig således:



EFTERSKOLE- MARKEDET

Danmark har 245 efterskoler, der tilbyder vidt forskellige aktiviteter og oplevelser:

- Almene efterskoler med bred fagpakke udgør ca. 50 %.
- Idrætsefterskoler udgør 40 %.
- Ordblindeefterskoler og specialefterskoler 5 %.
- De samfundsorienterede, de kreative og de musikke efterskoler 5 %.

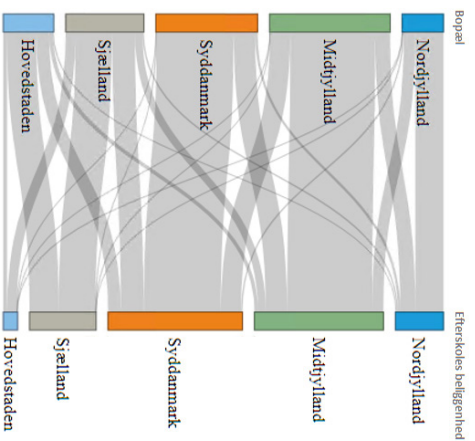
Opdelingen er tilnærmet, fordi efterskolerne ikke selv rubricerer sig i grupperne. Man kan i øks godt være en ordblindeefterskole, der lægger meget vægt på idræt. En del idrætsefterskoler med store springhaller og tydelig sportslig profil har også musik, drama og lignende som valgfag.

Holdningsefterskolerne (f.eks de indremissionske) er ikke rubriceret som en selvstændig skoletype her, fordi de udover deres værdigrundlag, jo også tilbyder forskellige linjefag.

De fleste efterskoler får langt de fleste af deres elever fra samme region, som skolen er placeret i. Men ikke kun, og hele landet ses som et samlet marked.

Eleverne flytter sig således:

9.-10. Klasses efterskoleelevers bopæl og deres belligenhed, 2019



<https://www.dst.dk/da/Statistik/bagtal/2020/09-04-rekordstor-andel-paa-efterskole>

Få store efterskoler klarer sig godt - de mindre kæmper
Især i Østjylland stiger antallet af elever, der bliver optaget på efterskolerne. Men det er nogle få store idrætsefterskoler, der står for langt størstedelen af væksten i elevoptaget. (Kilde: Efterskolernes temperaturmåling 2019, BDO).

En stor efterskole som BGI støvsuger nærmest Midtjylland for idræts elever. De efterskoler, som har 100 elever eller derunder, kæmper for at overleve. Så med andre ord: konkurrencen er behård. Især, hvis man vil være en lille skole.

Sjællandske unge er nemmere at flytte

Lige nu ser det ud til, at der især er et vækspotentiale på Sjælland og at de sjællandske unge ikke vægter så lokalt og lokalt som jyske unge, men i stedet for er mere tilbøjelige til at vælge en skole, der matcher den unges interesse. (København kan redde det hele, Den jyske efterskolefejde, Vostok.dk)

Vores tætteste konkurrenter filmfagligt set

Hvis vi antager, at vores filmprofil, først og fremmest er det, der trækker elever til, så er vores top-tre konkurrenter:

- Lunderskov Efterskole i Sønderjylland. Har 60 elever på filmlinjen og et nyt medlehus med 8 lærere, som underviser i film og tv. Er kendt for efterskolefestivalen Dolly Award.
- Gribskov Efterskole i Nordsjælland: Samarbejder med Station Next om film-lejerskoler.
- Østimmerland Efterskole: kreativ populær skole med flere kunstneriske fag. Har egen biograf med surroundsound

MARKEDSPLACERING

Filmfeters skolens unique selling point i forhold til de andre efterskoler er, at den bliver til i samarbejde med filmbranchen og fra starten prioriterer alle sine midler til at udvikle et spændende miljø omkring netop film.

Skolen vil i særlig grad appellere til de unge, der søger en skole, der er meget konsekvent og ambitiøs omkring sin profil som filmfeterskole.

Swaggheden er, at skolen måske bliver for specialiseret for de unge, der har flere fritidsinteresser, og som måske bliver skræmt af en så høj grad af specialisering.

Vi retter vores markedsføring mod et marked i København og andre storbyer, fordi vi mener, at vi kan trække elever langveis fra, fordi vi er den eneste rene filmfeterskole i landet og vi tror på, at skolens profil appellere i særlig grad til storbyunge.

EKSPORTMARKED: VORES NORDISKE NABOER OG TYSKLAND

Vi rekrutterer elever fra Grønland, Færøerne, Island, Norge og Sverige gennem netværk, som efterskoleforeningen har etableret.

Derudover ser vi Tyskland som et interessant marked, fordi efterskoler er et fænomen, der udelukkende eksisterer i Danmark.

Tyskland har en stærk kultur for at sende unge et år til udlandet og de har allerede tjekkede og velbesøgte uddannelsesmesser i de store byer, som præsenterer muligheder for at gå i skole i udlandet. Her vil vi kunne markedsføre os til tyske unge med udlængsel.

Får vi et højhastighedstog fra Hamburg og en ekspresforbindelse med fly fra Berlin til Aarhus lufthavn, er det nemt for tyske filminteresserede unge at komme til vores efterskole.

Vi ansætter selvfølgelig mindst een grønlandsk talende lærer og mindst een tyskaltende lærer!

Flere filmtalenter skal allerede i grundskolen inspireres og motiveres til at udvikle deres kreativitet, skabertrang og fortællelyst. Derfor er Danmarks første filmfeterskole i Ebeltoft et fantastisk og vigtigt initiativ, som understøtter behovet for en stærk talentudviklingsfødekæde til gavn for både den kunstneriske og erhvervsmaessige udvikling af dansk film.

Jeanette Reulzer
Direktør Fonden Film talent

PRODUKT

Den pakke som unge køber hos os består af tre dele:

- stedet: faciliteterne, stemningen
- et socialt fællesskab med andre unge
- oplevelser: undervisning, aktiviteter, udflugter m.m.

ET STED, MAN GODT GIDER BO

På filmetferskolen bor vi i helt fantastiske rammer, tæt på havet og tæt på Nationalparken Mols Bjerge. Det er ikke afgørende for projektet, at skolen ligger i Ebeltoft, men det er en klar kvalitet.

Byen har et brand som ferieby, fordi det er hyggelig by med et rigt kulturliv. Det betyder, at de unge kommer til at gå i skole et sted, hvor stærke kræfter allerede har investeret i kultur og i kultur for unge.

Skolen er en Friis og Moltke bygning

Bygningen ligger tæt på smuk natur, tæt på midtbyen og tæt på den lokale skole, boldbaner og svømmehal.

Vi skaber de rammer, der gør det attraktivt for unge at lave film. Med biograf, studier, redigeringsrum og alt det professionelle ilir og gear. Og vi skaber oaser, hvor unge kan nyde hinandens selskab.

Oplevelser

Oplevelser som gør året til noget helt særligt, er både de små nære oplevelser i hverdagen sammen med vennerne, og så er det, når vi sammen tager på udflugter. I årets start lægger vi ud med at tage på filmfestival og få inspiration til resten af året, og vi deltager også i events der omhandler unge og demokrati, når vi kan komme til det.

Næsten alle unge ser efter, om en efterskole tilbyder en udenlandsrejse. Det gør de fleste efterskoler enten i form af en skitur eller i form af en kulturrejse til en storby. (Kilde: Companyongs analyse: Unges valg af efterskole 2020)

Hos os vil vi indde balancen mellem at tilbyde oplevelser, der understøtter vores brand som filmetferskole og så tilbyde oplevelser, der mere har at gøre med at rykke folk sammen og skabe sammenhold.

MÅLGRUPPEN

På den ene side, er det vigtigt at vores elever oplever, at de kommet til et sted, hvor der er et stærkt fællesskab omkring en fælles passion for at lave film. Omvendt vil vi gerne have et miljø med plads til forskellighed og med en god dynamik i elevflokkene. Derfor har vi i vores udviklingsarbejde arbejdet med forskellige personaer, der søger skolen af forskellige grunde.

Personaerne er fremkommet i en proces med konsulentfirmaet Promentum og er blevet videreudviklet i samarbejde med vores advisory board. Vi har derudover nuanceret vores forståelse af målgruppen gennem interview med unge fra Station Nexts talentligne.

Alt i alt er vi nået frem til, at Filmetferskolen ikke kun ønsker at tiltrække de unge, som i forvejen er topmotiverede for at lave film. Vi tror derimod, at vi kan finde vores målgruppepersonaer i et meget bredere felt, end man måske skulle tro f.eks. i grupperinger som:

Det kan vi i grupperinger som:

- De virkeligt flimteresserede og ambitiøse unge
- Storytellerne med noget på hjertet
- Unge med skaberkræft
- Samfundsinteressede unge
- Unge der tiltrækkes af et kreativt miljø med højtt til loftet
- Aktive unge, der kan lide at bevæge sig, surferne, skatere, dansere osv.
- Musikalske unge, der har sans for sammenhængen mellem lyd og billede
- Unge, der ikke trives så godt i det traditionelle skolesystem, men som shiner, når de får lov til at arbejde med projekter

UNGES BEHOV FOR PRODUKTET

De fleste unge kommer pga. fællesskabet og for at vokse som mennesker. Det siger de måske ikke selv med netop de ord. Så siger de, at de gerne vil være mere selvskikre, mere sociale eller mere modne.

Nogle kommer for at blive afklarede i forhold til uddannelse og beskæftigelse, men de fleste er faktisk ikke i tvivl (Kilde: Companyungung 2020).

De skal på gymnasiet, for det skal alle vennerne:

- 72 % søger en gymnasial uddannelse (STX, HHX, EUX, HF)
- 20 % søger en erhvervsuddannelse (EUD)
- 2 % søger forberedende grundkursus (FGU)
- 1 % søger særligt tilrettelagt uddannelse (STU)
- 5 % søger Ungdomshøjskole, udlandsophold, arbejde eller andet

På en efterskole kan vi give de unge behov den vejledning, der gør, at de overvejer alternative muligheder og finder en uddannelse, der virkeligt passer til dem.

Der er fæls erhvervsuddannelser, hvor man kan uddanne sig som film- og tv-produktionstekniker eller som mediegrafiker.

VORES PLACERING PÅ MARKEDET

Vi adskiller os fra andre efterskoler, der tilbyder filmundervisning ved, at vi som den eneste i landet dedikerer os 100% til film og prioriterer alle midler i den retning. Vi samarbejder tæt med filmbranchen, og har filmbranchen repræsenteret i bestyrelsen og i advisory boardet.

I forhold til at konkurrere på markedet, er det både en styrke og en ulempe, at vores skole er under opførsel. Fordelen er, at det kan give medieomtale og der kan ligge en del storrytning i det.

Ulempen er, at vi mangler tidligere elever, der kan virke som ambassadører for skolen, og at vi kan have svært ved at invitere til åbent hus på stedet, før skolen er klar.

Vi prioriterer markedsføring af skolen ultra højt, også på et meget tidligt projektstade. Udviklingen af pressemateriale og Praktiviteter skal følge udviklingen af skolen.

ØKONOMI

Der er 3 slags økonomier knyttet til projektet:

- Mellemfinansiering
- Byggeri og indretning
- Drift

MELLEMFINANSIERING

Mellemfinansieringen dækker de aktiviteter, der skal finansieres inden og under byggeriet, for at skolen er klar til at modtage det første elevhold august 2023.

Aktivitet	Budgetramme	Ansøgt
Før byggeriet starter		
Modning af projekt (2021)	600.000	Syddjurs kommune
• Arkitektur-program		
• Bygherrerådgivning (ingeniør m.fl)		
• Bæredygtighedskonsulent		
• Fundraising		
Projektledelse i 1 år	400.000	Syddjurs kommune
Under byggeriet		
Byggeledelse (2022)	1.400.000	Syddjurs kommune
Projektledelse i 1 år		
• Administrative systemer		
• Projektstyring		
• Årsplan, fagpakke		
• Revision		
Ansættelser før skoleopstart (2023)	1.600.000	Lån fra Dyrstland Banken og Vækstonden
Se driftsbudget (0)		
Uforudsete udgifter 10 %	400.000	
I alt	4.400.000	

European Film College har helt fra starten støttet arbejdet med at etablere en efterskole for de helt unge filmtalenter som et led i fødekæden. Vi lagde hus til Filmefterskolens allerførste informationsmøde og ser os som en oplagt samarbejdspartner, når Filmefterskolen er etableret.

Ellen Riis

Forstander Den Europæiske Filmhøjskole

FINN DIN STEMME SOM FILMMAGER I EBELTOFT

“ En filmetterskole i Østjylland er et glimrende initiativ, der kan være med til at udvikle nye talenter til dansk film. Vi har brug for stærke generationer af nye filmtællere, der kan bidrage til dansk kultur og en stigende efterspørgsel efter danske film og tv-serier. ”

Steen Risom

Konstitueret leder Filmby Aarhus



BYGGEPROJEKT, INVENTAR OG IT

Arkitekt Ken Vintov har udarbejdet en kalkule for anlægsudgifterne i forbindelse med projektet. Kalkulen kan ses i afsnittet om byggeri.

Ingemor Bo Thoudal Larsen har undersøgt mulighederne for at ombygge skolen på en måde, der sikrer klimavenlig og bæredygtig drift af skolen.

Kvadratmeterpris

Skelthøjskolen som er vores udgangspunkt har et areal på 3.244 m².

Traditionelt institutionsbyggeri ligger på ca. 15.000 kr. pr. m². En bygning af samme størrelse, ville således koste ca. 48,7 millioner at bygge inkl. moms.

I vores tilfælde er den samlede pris 18,9 millioner inkl. moms. Prisen er for selve ombygningen og eksklusiv udbedring af udenørsarealer, indkøb af inventar og miljøforbedrende foranstaltninger som solfangere og lignende.

DRIFT

Skolen starter som institution i år 2022, selvom der først er elever på skolen i august 2023.

Det første driftsår (år 0) er det år, hvor skolen bygges om, og vi begynder at ansætte personale. Det er også det år, hvor skolen søger godkendelse til statslitskud hos Undervisningsministeriet (senest inden d. 1. Oktober 2022).

Beregningerne tager afsæt i at efterskolen, opnår fuld ekstern finansiering af byggeri og anlæg.

DRIFTSBUDGET - ÅR 0

Når finansiering af projektet er på plads, begynder efterskolens første reelle driftsår: år (0) dvs året, inden efterskolen får elever.

I år (0) berammes et underskud på (3,4 mill.) da efterskolen endnu ikke har indtægter i form af skolepenge og statslitskud. Allerede året efter har skolen overskud, hvis der kommer 60 elever.

- Køreplan - år 0 (august 2022 - august 2023)
- Byggeriet sættes i gang
- Projektteam ansættes (august)
- Forstander og viceforstander ansættes (august)
- Forretningstjefør ansættes (august)
- Pædagogisk personale ansættes (april)
- Pedel og pedelmedhjælp ansættes (april)
- Køkkenleder ansættes (april)

Driftsår (0) August 2022-23

INDTÆGTER	1	2	3	4	5	6	7	8	9	10	11	12	I ALT
1. Statslitskud	0	0	0	0	0	0	0	0	0	0	0	0	0
2. Skolepenge	0	0	0	0	0	0	0	0	0	0	0	0	0
3. Øvrige indtægter (udfølg)	10	10	10	10	10	10	10	10	10	10	10	10	120
Indtægter i alt	10	10	10	10	10	10	10	10	10	10	10	10	120

OMKOSTNINGER

4. Projektledelse	4,5	4,5	4,5	4,5	4,5	4,5	4,5	4,5	4,5	4,5	4,5	4,5	40,5
5. Byggeri og inventar/administration	4,5	4,5	4,5	4,5	4,5	4,5	4,5	4,5	4,5	4,5	4,5	4,5	40,5
6. Byggeri og inventar	2,5	2,5	2,5	2,5	2,5	2,5	2,5	2,5	2,5	2,5	2,5	2,5	30,0
7. Pædagogisk ledelse	0	0	0	0	0	0	0	0	0	0	0	0	0
8. Undervisningsforberedelse (løn)	0	0	0	0	0	0	0	0	0	0	0	0	0
9. Undervisningsmateriale	0	0	5	0	0	0	0	0	0	0	0	0	12,5
10. Bygninger (løn)	0	0	0	0	0	0	0	0	0	0	0	0	1,80
11. Bygninger (materiale)	0	0	0	0	0	0	0	0	0	0	0	0	50
12. Køkken (løn)	0	0	0	0	0	0	0	0	0	0	0	0	75
13. Køkken (materiale, -køret)	0	0	0	0	0	0	0	0	0	0	0	0	130
14. Køkken (løn)	0	10	0	0	0	0	0	0	0	0	0	0	70
15. Finansiering	0	0	0	0	0	0	0	0	0	0	0	0	10
16. Andre udgifter (abonnementer m.m.)	0	0	0	0	0	0	0	0	0	0	0	0	0
Omkostninger i alt	14,5	15,0	14,5	14,0	14,0	14,0	14,0	14,0	14,0	14,0	14,0	14,5	145

Resultat før afskrivning	-1,5	-1,40	-1,35	-1,30	-1,30	-1,30	-1,30	-1,30	-1,30	-1,30	-1,30	-1,30	-12,45
Resultat skattemæssigt	-1,5	-2,95	-4,30	-5,60	-6,90	-8,20	-9,50	-10,80	-12,10	-13,40	-14,70	-16,00	-145
Afskrivninger - inventar (7%) 10 år													
Afskrivninger - bygninger 40 år													
Resultat før ekstrordnede poster													
Ekstrordnede poster													

Ad 4

Det forudsættes, at en del af projektkommunen lufteopgaver overtages af den pædagogiske ledelse (forstander og viceforstander).

Ad 5

Det gælder opgaver ved ansættelse af personale f.eks.

Ad 6

Vedrører alene udgifter til drift således ikke husleje og afskrivninger på bygninger og inventar

Ad 8

Det forudsættes f.eks., at det er fuldtidsjob

Der ansættes 8 lærere pr. 1. august (første driftsår) Der er budgetteret med, at kurse indskatte dem til løvskoledage, inden de bliver bestansat.

RISIKOBeregning

Vores udfordringer er på mange måder typiske for idealistiske organisationer med 1-2 år på bagen. Samtidigt med, at vi er optaget af at tilvejebringe elever og økonomi, er vi på andet år ved at konsolidere os som organisation.

SWOT

Mellemanianseringen dækker de aktiviteter, der skal finansieres inden og under bygget, for at skolen er klar til at modtage det første elevhold august 2023.

Styrker	Svagheder
Bygning med god størrelse og god beliggenhed	Bygningen er træt og mangler kostskolefaciliteter
Vision, der omfatter samarbejde med andre nordiske lande og Tyskland	Projektet mangler startkapital
Vi er centralt placeret i en kulturkorridor der omfatter Tyskland og Skandinavien	Mindre ungdomsårgange er på vej
Potentiale	Politiske indgreb
Øget national interesse for talentudvikling på filmområdet	Covid 19 kan skabe tilbageholdenhed i markedet
Åbninger i markedet	

STYRKER OG POTENTIALE

Vores styrke er, at vi har en god idé, der kalder på at blive virkeliggjort. Der er masser af visioner, energi og pionerånd i skolens bagland og en masse potentiale, der brugt rigtigt kan skabe stor værdi.

Vores idé kommer på det helt rigtige tidspunkt i forhold til bevægelser i samfundet, der har medvind netop nu.

Der er i samfundet øget fokus på kultur, unges trivsel, bæredygtighed, FNs Verdensmål og projekter på tværs af regionale og nationale grænser.

Netop på Djursland er der et erhvervsnaasigt fokus på forbindelsen mellem Østjylland og Tyskland, som formodentligt bliver meget tættere med ny hurtig togforbindelse til Hamburg og fly til Berlin fra Aarhus Airport.

For en efterskole på vej repræsenterer forandringer i efterskolemarkedet således både en risiko og en mulighed for at komme på banen.



SVAGHEDER

Efterskoler etableres i halvfjeldt farvand. Og selvom efterskoleforeningen har udgivet en vejledning til efterskoler på vej, er der mange ubekendte faktorer, der kan have betydning, når man går i gang med den opgave.

Vi har valgt at fokusere på de svagheder og risikofaktorer, som det har mest katastrofal betydning at overse.

Bygningen mangler kostskolefaciliteter

Vi har fået stillet en bygning i udsigt, der er stor og har en perfekt placering. Skolen er i drift og således i brugbar stand omend træ. Men, der mangler værelser og bade faciliteter samt efterskolekøkken og spisesal.

Der er med til at forsinke projektet, at vi skal bygge om, før vi kan flytte ind. Der ligger en risiko i, at vi bygger om, inden vi laver skole, for byggeri kan trække ud og forsinke skolestarten.

Handlestrategi

Vi undersøger mulighederne for at bygge om i etaper, så vi kommer igang tidligere og også får en omsætning, der gør, at vi selv kan finansiere noget af renovering.

Projektet mangler startkapital

Vi søger finansiering af oprettelsen af efterskolen, herunder midler til projektledelse, markedsføring og elevrekruttering.

1. Vi er i tæt dialog med Syddjurs kommune.
2. Vi henvender os til offentlige puljer og private fonde.
3. Vi opretter lån hos Djursland Banken og Vækstfonden

Risikoen for, at vi slet ikke får nogle midler samlet sammen er lille, men der er en vis sandsynlighed for, at vi bliver ramt af, at fonde prioriterer anderledes eller er forsigtige med deres investeringer.

Handlestrategi

Vi gør det tydeligt, at vores projekt ikke kun har lokal betydning, men rækker ud regionalt, nationalt og i norden.

RISICI

Vores risikoberegning er lavet på baggrund af:

BDO's efterskolerne temperaturmåling 2019:

<https://www.bdo.dk/getmedia/05f9b797-28e3-489f-ea0a-d44dd464a45b/Efterskolerne-temperaturmaaling-2019.pdf.aspx>

Vostok.dk Den Jyske efterskolefejde

<https://vostok.dk/den-jyske-efterskole-fejde/>

Faldende ungdomsårgange

En efterskoles driftsøkonomi hænger kun sammen, hvis antallet af lærere og elever passer sammen.

Rasmus Anker Rysgaard fra Vostok.dk anbefaler at nye såvel som gamle efterskoler overvejer hvor stort elevholdet skal være, for at sikre bæredygtig drift i de kommende år, hvor der bliver færre unge.

I forhold til i dag vil det antal unge, som efterskolerne kan rekruttere fra være faldet forskelligt i regionerne:

• Nordjylland	-15%	• Fyn:	-13%
• Vestjylland:	-17%	• Region Sjælland:	-15%
• Sydjylland:	-14%	• Region Hovedstaden:	-2%
• Østjylland:	-8%		

Handlestrategi

Vi er i gang med at skaffe elever nu, og vi rekrutterer fra hele Norden og Tyskland. Det gør vi på følgende vis:

1. Vi har testet interessen for vores fagpakke på unge fra målgruppen
2. Vi har en professionel hjemmeside og er på sociale medier.
3. Vi deltager i uddannelsesmesser både i Danmark og i Tyskland.

Som ny skole har vi mulighed for at ramme plet fra starten, hvis vi kalibrerer klot. Vi kalkulerer konservativt med 80 elever det første år, og kan udvide til 140, når ungdomsårgangene bliver større igen.

Politiske indgreb

Med jævne mellemrum er der politikere, der rasler med sablen i forhold til at nedlægge 10. Klasse og hermed også gøre indblik på efterskolerne. Dansk Erhverv har foreslået, at 10. Klasse kun kan tages på erhvervsskolerne.

Der er imidlertid ikke noget lige nu, der tyder på, at nogen ønsker at være det politiske parti, der nedlægger en meget populær skoleform.

Handlestrategi

Vi holder løbende øje med politiske tiltag på skole- og undervisningsområdet, og vi tilpasser vores skolebud, hvis der fra politisk side stilles nye krav til indhold og undervisningsform i 9. og 10. Klasse.

Covid 19

Covid 19 har betydet, at efterskolerne måtte sende elever hjem ad flere omgange, og det gør, at det bliver mindre attraktivt at starte på efterskole. På den anden side sætter situationen fokus på, hvor meget fællesskab med jævnaldrende betyder for unges trivsel.

Handlestrategi

Vi har som ny skole mulighed for at arbejde aktivt med så vidt muligt at pandemisikre bygningen og blive foregangs-skole, hvad det angår.

BYGGERI



STRATEGISK PLANLÆGNING

Formålet med en strategi for byggeri er at skaffe et overblik over, hvilke muligheder vi har for at planlægge et bæredygtigt forløb, hvor vi transformerer en kommuneskole til en efterskole.

Strategien tager udgangspunkt i:

- Lovgivningen på efterskoleområdet
- Forretningsplanen
- En løbende dialog med Syddjurs Kommune
- Visions- og udviklingsplan for Ebeltoft udformet af Realдания

Sagsbehandling vedr. Skelhøjeskole

Vi overtager den tidligere Skelhøjeskole, forudsat at vi inden udgangen af 2021 kan skaffe midler til at gennemføre den omfattende ombygning og renovering, som bygningen kalder på.

Byrådet bækker til fulde op om projektet. En enstemmig byråd har på et byrådsmøde vedtaget at overdrage bygningerne til os i august 2022. Grunden må iflg. lokalplanen kun benyttes til skoleeftir og byrådet ser gerne, at grunden bruges til noget, der gør byen attraktiv.

En kommune kan lovligt yde anlægsstøtte til opstart af efterskole i form af en overdragelse af bygningen på favorable vilkår samt etableringslån. En kommune kan undlade at sætte bygningen i offentligt udbud, når de overdrager som del af anlægsstøtte.

Kommunens jurist udfører et formaliseret aftalepapir der er så tæt på et skøde, man næsten kan komme uden endelig nøgleoverdragelse. Aftalen kommer til behandling i april 2021.

I papiret beskrives betingelserne for at overtage bygningerne.

“**Kan du se potentialet i en slidt skole fra 1969, som ligner skoler, som så mange af os har gået på?**”

Den er tegnet af Friis og Møltke og er i eet plan.

Ikke særligt efterskoleagtig i sig selv, men det kan den jo blive. Hvordan får vi unge til at hjælpe os med at tænke ud af boksen og ind igen?

KØREPLAN FOR BYGGERI

OPGAVER	2020	2021	2022	2023
Aftale om overdragelse af bygning				
Arkitekturprogram				
Nedsættelse af byggeteam				
Byggeproces				
Godkendelse til statsliskud				
Ansættelse af personale				
Indretning: Inventar, grej				

Mere detaljeret ser tidsplanen således ud.

Målsætninger

Sagsbehandling og projektering	Mar 2021
Workshop: Arkitekturprogram	Jun 2021
Finansiering fra fonde og bank	Dec 2021
Byggetilladelse	Dec 2021
Aftaler med byggerådgivere og entreprenører	Jan 2022

Succeskriterier

Syddjurs Kommune har behandlet sagen	Mar 2021
Fondsaftale i forhold til arkitekturprogram	Mar 2021
Prospekt for arkitektur er udviklet	Aug 2021
Fondsaftaler på plads	Dec 2021
Nedsættelse af byggeteam	Jan 2022
Iværksættelse af byggeproces	Aug 2022
Ansøgning til statsliskud	Okt 2022
Afslutning af byggeproces	Apr 2023

- Der etableres**
- Køkken
 - Spisesal
 - Udekøkken i gårdrummet

Rationalet: Der skabes en sammenhæng mellem køkken og spisesal + der er mulighed for at udvide spisesalen, hvis det skulle blive nødvendigt.

VÆRELSESFØJENE LIGGER SAMLET OMKRING FÆLLESALEN

Der kan indrettes 2-personers værelser, der til fulde lever op til lovgivningen, hvad angår størrelse.

Værelserne bliver luksurværelser med:

- Udgang til egen terrasse
- Moderne badeværelser
- Plads til enkeltmandssenge.

Rationalet: Indretning af store rummelige værelser giver mulighed for udvide antallet af elever, der bor på eet værelse.

VAGTVÆRELSE

Der indrettes vagtværelse ud mod P-pladsen/gården.

LÆRERBOLIG OG VÆRELSE TIL GÆSTELÆRERE

Tænkes indrettet i sidste fløj eller alternativt som nybygget på skolens grund.

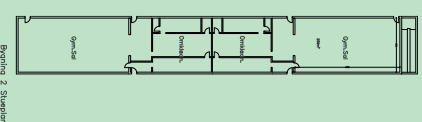
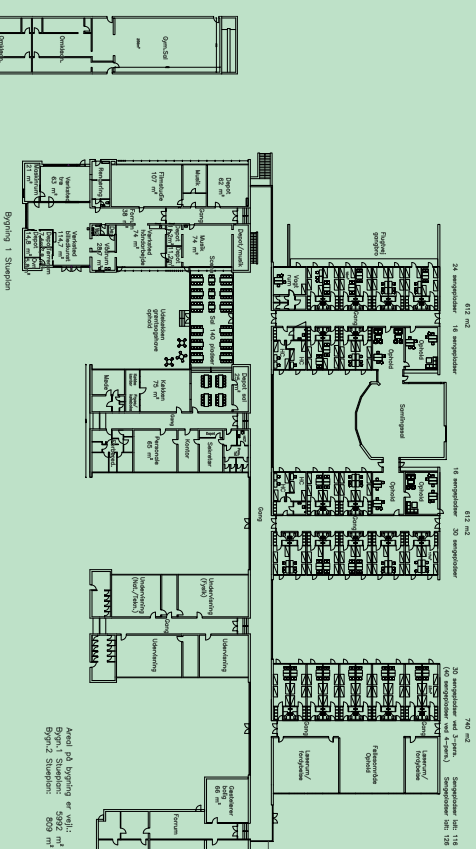
KÆLDER: BIOGRAFEN ER NABO TIL MEDIEVÆRKSTEDERNE

Rummet kan åbnes ud mod byen uden at der er fri adgang til resten af skolen.

Der indrettes:

- Biograf til 30 personer (har været i brug, men er det ikke pt)
- Caféområde (der kan åbnes mod udeareal foran skolen)
- 3 redigeringsrum: podcast, filmedigering, lydredigering

Rationalet: Kælderen er del af det "officielle" område af skolen dvs. et område, der åbner sig mod lokalmiljøet og byder andre velkomne til skolen.



BRUGERNE: Ebeliott, firmetterskole	SKID NR:
PROCES: Skitseringsfasen	DATUM: 09.07.2019
PROJEKT: Skolevej 7, 8400 Ebeliott	TIDSPUNKT: 1:5:00
EMNE: Forundersøgelse	KB NR:
EMNE: Stueplan	TEGNER NR:
ANRISNING: WITVO, Muldvej 22, 8400 Ebeliott, Tlf: 8623 8237, anr@witvo.dk	ARKITECTFIRMA: VINTO

Arealet på bygning er delt:
Bygning 1 Stueplan: 2992 m²
Bygning 2 Stueplan: 809 m²

GYMNASTIKSALENE: FILMSTUDIET ER LIGE VED SIDEN AF ØVELOKALET TIL FILMSKUESPILLERNE.

- Vi etablerer:**
- Et øvelokale til filmskuespil og dans
 - Et stort filmstudie til undervisning i lyddesign og kamera.

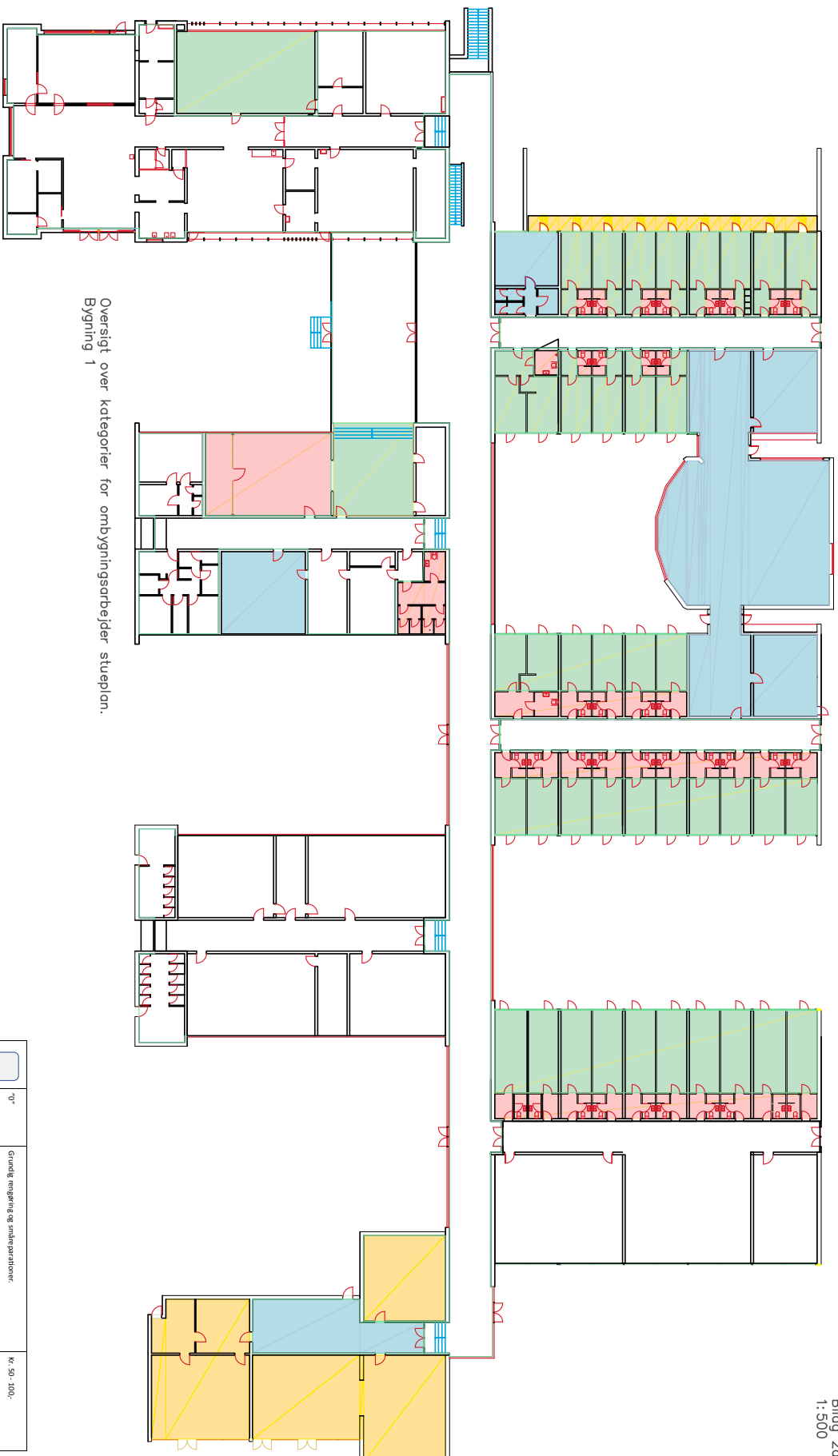
Rationalet: Vi foreslår os, at det ene rum er indrettet som fast filmstudie med lamper og set-stykker/kulisser. Det andet er et tomt rum, som kan bruges til bevægelse men også som et ekstra studie.

KALKULE

Overlægspriser for generel ombygning

	Enhed	Mængde	Enhedspris	Pris	Sum
Kølder					
Cirkonrødder	m ²	142	500	71.000	
3 specialrør, oplimering ydforhold	m ²	159	900	143.100	
Blødgul	m ²	122	600	73.200	
Øvrige arealer	m ²	749	50	37.450	
				324.750	324.750
Stueplan					
Toltejer og bad i værestiføjle gang 1-3	m ²	260	8.000	2.080.000	
Værestif. Værestiføjle gang 1-3	m ²	821	4.000	3.284.000	
Samtligesal med opholdsområder	m ²	441	800	352.800	
Vægrum	m ²	49	800	39.200	
Nyt filmstudie gang 4	m ²	107	3.500	374.500	
Nyt lukkeområde gang 5	m ²	97	8.000	776.000	
Ombygning i tilknytning til spise-sal	m ²	70	3.500	245.000	
Nye personalelejer gang 5	m ²	29	8.000	232.000	
Lærerværelse gang 5	m ²	69	600	59.000	
Øvrige arealer	m ²	2.804	100	280.500	
				7.702.500	7.702.500
Læredonliger					
Forstænderbolig	m ²	170	10.000	1.700.000	
Lærerbolig	m ²	130	10.000	1.300.000	
Gæstehusebolig	m ²	66	7.500	495.000	
Øvrige områder adgangsarealer	m ²	74	1.000	74.000	
				3.569.000	3.569.000
Andre byggeskælder					
Partiel udskifning vinduer omkring udflyttet				400.000	
Udrenselse og rengøring af glasbehold				500.000	
Ventilation, lys og lyd og teknisk anlæg				0	
F.eks. miljøstyring, lys, lyd og lyd				0	
Reparation af tag, partiel ombygning udflyttet				200.000	
				1.100.000	1.100.000
Samlet håndværkerudgifter ekskl. moms og omkostninger					
					12.696.650
Omkostninger					
Projektering og udbud, 9% af HV				1.142.699	
Byggeskades 1%				126.867	
Øvrige omkostninger, byggesag og forskning mm.				30.000	
Uforudsete udgifter, 5%				103.572	
				2.335.397	2.335.397
Samlet anlægssum ekskl. moms					
					15.032.047
Samlet anlægssum inkl. 25 % moms					
					18.790.059





Øversigt over kategorier for ombygningsarbejder - stueplan.
Bygning 1

	”0”	Grundig rengøring og smøreforretning	Kr. 50 - 100,-
	Løst	Grundig rengøring og malning af væggen og gulvet samt mindre justeringer vedr. af mv.	Kr. 600 -1.000,-
	Mellem	Nye eller gamle mv. Tilpasning vedr. varme. Ny installation og bekledning	Kr. 3.000 - 4.000,-
	Tung	Tung ombygning af toiletbænke og køkken. Nye også vandreturestationer berøres. Nysatnet. Tilpasning vedr. varme. Ny installation og bekledning	Kr. 7.500 - 8.000,-
	Andre bygningsarbejder	Fremgår af kalkulation	Fremgår af særskilt post

Kalkulation:
Økonomisk overslag for ombygningsarbejder i forbindelse med mulig brug af Skelbjeskolen i Ebeltoft til Filnetterskole. Overslag er udarbejdet på baggrund af anslåede kvadraterpriser for forskellige kateogrier af arbejde. Arealer fremgår af bilag 2a-c. Kvadraterpriserne er excl. moms og omkostninger.
Omkostninger og moms fremgår af kalkulationsskema bilag 1.

Note:
Overslag er udarbejdet på baggrund af foreløbigt ideelæg og skønnet forventning til areal-behov. Omfan af bygningsarbejder er på baggrund af overordnet besigtigelse og der er ikke foretaget byggeteknisk gennemgang, miljøundersøgelser eller andre tekniske forundersøgelser af de eksisterende bygninger, hvortil Bygning 2 er ikke medtaget i kalkulationen.

Kalkule for udgifter til inventar
Filnetterskolen har kontakt til Designvirksomheden Kvadrat og virksomheden Holmris B8 om at få hjælp til at indrette stedet på en måde, der er præget af innovation, kvalitet og bæredygtighed.

Inventar - møbler, grej og software (abonnementer)
Forudsætninger: Skelhøjsskolen overtages med de almindelige skolemøbler, skabe, depoter med videre der er i dag. Der forudsættes, at der skal møbleres værelser til 150 elever.

Storkøkken	550.000
Værelsesmøblering	1.500.000
Opholdsrum	700.500
2 musiklokaler	140.000
2 filmstudier	160.000
Teaterlokale	60.000
Billedkunstlokale	40.500
Medierum	250.000
Materialer almindelige skolefag	500.000
INVENTAR I ALT	3.901.000
Abonnement Creative Cloud	185.000
Abonnement Ableton Live	172.000
Administration (Skoleplan, viggonet)	500.000
ABONNEMENTER I ALT	857.000
Havemøbler	80.000
Skiltning	20.000
Udendørsarealer	65.000
Havetraktor m.m.	15.000
UDENDØRS I ALT	180.000
I ALT	4938000

FONDE OG PULJER

Flere offentlige puljer har givet midler til udvikle skolens profil. Men, det helt store finansieringsbehov opstår, når vi skal bygge om og indrette faglokalen til medieundervisning.

Finansieringsbehov

Arktektens kalkule viser minimumsomkostningerne ved at indrette efterskole i de eksisterende bygninger. Bestyrelsen har desuden estimeret et beløb til inventar og et beløb til at gennemgå udearealerne med henblik på at åbne skolens grund op over mod boldbanerne ved siden af.

Der er estimeret et beløb til ekstra-udgifter til bæredygtige løsninger i forhold til vinduer, ventilation, varmegegnanvendelse, materialevalg m.m..

Finansieringsstrategi

- Midler fra offentlige puljer: Vi søger midler fra DFI, Udviklingspuljen og Region Midtjylland til udvikle skolens profil, fagpakke og skolemiljø. Vi har fået positive svar fra DFI og Udviklingspuljen.
- Lån fra bank og vækstfond: De yder et etableringslån, der sikrer skolens likviditet i opstartsåret forudsat, at vi kan skaffe fondsmidler til byggeri.
- Private fonde: Vi søger fonde med henblik på at finansiere en bygherre-workshops, hvor unge er med til at udvikle visionen for arkitekturen. Private fonde søges endvidere til finansiering af selve byggeriet

📌 **Det er en nyskabelse i Danmark, at der tages et initiativ til at oprette en efterskole med film som omdrejningspunkt for hele skolens virke og dermed med et helhedsorienteret filmpædagogisk grundlag. Når man i et helt skoleår har et filmpædagogisk fokus, skabes der helt nye muligheder for fordybelse i filmens verden – både når det gælder elevernes egne produktioner, og når det gælder oplevelser og analyser af filmkunsten.**

Martin Brandt-Pedersen

Undervisningskonsulent, Det Danske Filminstitut

OPGAVER	2020	2021	2022	2023
Puljemidler til skoleudvikling				
Puljemidler til projektledelse				
Puljemidler til film sommercamps				
Fondsmidler til arkitektur				
Fondsmidler til byggeri				
Sponsorerer til inventar				
Lån fra bank og vækstfond				

CO-DESIGN WORKSHOP

I næste runde af arbejdet med arkitektur, inviterer vi unge ind i processen med at udvikle et arkitekturprogram, der transformerer skolen til noget helt nyt. Opgaven bliver at udfordre de antagelser, bestyrelsen og arkitekten gør sig.

ARKITEKTURPROGRAM SOMMEREN 2021

Der søges om fondsmidler til en workshop i starten af juni 2021, hvor unge deltager i udformningen af et arkitekturprogram, som bliver til i en designproces mellem arkitekt, advisory board og bestyrelse. Workshoppen bliver afholdt samtidigt med Cultural Impact Now 2021.

Udgangspunktet for workshoppen bliver en proces, hvor der arbejdes med designgreb.

DESIGNGREB 1: EN REJSE GENNEM BYGNINGEN

Vi finder rundt i skolen via gange, der fører ud til alle klasseværelserne. Midtergangen er så bred, at der kan køre to hospitalssenge forbi hinanden. Man får hurtigt lyst til at spurre fra den ene ende af skolen til den anden.

“Hvordan kan vi tænke arkitektur som en rejse, hvor den besøgende oplever vekslende oplevelser, lys der skifter, ting, der bevæger sig og farver, som gik man i en skov?”

DESIGNGREB 2: FAGLIGE UNIVERSER

Arkitekturen understøtter en undervisning, hvor elever er medskabende. Vi vil indrette faglokaler, som inviterer til, at du er nysgerrig, videbegærlig, legende, eksperimenterede og aktiv.

“Hvordan kan vi indrette faglokalerne med de rigtige faglige markører, som faglige rekvisitter, til og gear, lystavler og skilte på en måde, hvor man oplever, man er havnet et særligt spændende sted rent fagligt?”

DESIGNGREB 3: UNGE FORMER BYGNINGEN OVER TID

Skolen skal kunne indtages af 150 initiativrige unge og kunne føle at blive rodet, slidt og beskidt uden at miste pusten.

“Hvordan kan vi inddrage unge helt fra starten i en co-designproces, som sikrer, at Filmfeterskolels kommende elever føler sig hjemme på deres efterskole og tør hamre et søm i væggen?”

DESIGNGREB 4: NATUREN IND I HJERTET AF BYGNINGEN

Naturen trækkes ind i arkitekturen som et æstetisk element. Det må godt være muligt at høre lyden af vand, fugle, regn, torden med mere indenfor og der kan være køkkenhave og kælegrise udenfor. Der skal være sammenhænge mellem indaaraler og udearealer.

“Hvordan kan vi bruge naturlige materialer og klimavenlige løsninger når vi bygger om og på at skabe fysiske rammer, der gør det nemt at indføre bæredygtige løsninger i dagligdagen?”

DESIGNGREB 5: HISTORIEN OM EBELTOFT

Bygningen har referencer til den tid, hvor Friis og Moltke byggede, men samtidigt også til Ebeltoft som en en kulturby, der rummer billedkunst, design og glaskunst af internationalt format.

“Hvordan skal det Ebeltoft kunne mærkes i indretningen og hvordan skal havet og Mols Bjerge kunne mærkes i indretningen?”

SAMMENFATNING

Projektet har brugt to år på formulere en vision for en ny filmfeterskole, samle en organisation, skabe relationer både til et fagligt netværk og til et lokalt netværk, herunder også lokale aktører, der arbejder med bæredygtigt design og indretning.

Dertil har bestyrelsen arbejdet på at afdække muligheden for at overtage en konkret bygning i 2022 samt lægge kursen for projektarbejdet.

I 2021 bliver fokus på implementeringen af tre store opgaver:

- Finansiering af byggeri
- Formulering af arkitekturprogram
- Igangsættelse og færdiggørelse af byggeri

KOMMUNIKATION



KOMMUNIKATIONS-STRATEGI

Strategien tager udgangspunkt i

- Forretningsplanen
- Målgruppeinterviews med filminteresserede unge
- Målgruppeinterviews med børn (11-14 år)

EKSTERN KOMMUNIKATION

Den eksterne kommunikation har som målsætning at skabe positiv opmærksomhed om projektet i forhold til mulige samarbejdspartnere og sponsorer. Der til har vi en strategi for krisehåndtering.

Målgupper

- Sponsorer, der kan se potentialer i en filmetterskole i Ebeltoft
- Samarbejdspartnere, som allerede er involveret i projektet
- Presse

Successkriterier

- Samarbejdspartnere giver tydeligt udtryk for en lyst til involvere sig
- Vi er en levende del af faglige miljøer og netværk
- Sponsorer viser interesse for at støtte vores projekt økonomisk
- Vi ved, hvem der står for kontakt til pressen i krisesituation

INTERN KOMMUNIKATION

Kommunikationen har som formål at lette samarbejdet internt i organisationen, og vi kommunikerer forskelligt alt efter situationen.

Vi øver os på at kommunikere så godt så muligt, så vi orienterer og involverer i den rette dosis og i den rette kadence.

Målgupper

- Skolekrædsen og bestyrelsen
- Advisory boardet og unge boardet
- Projektteam
- Personale

Successkriterier

- Vi oplever, at vi arbejder på samme projekt, selvom vi har uddelgeret ansvarsområder
- Vores bagland blander sig med forslag, ideer og tilbud om hjælp
- Vi får mange uopfordrede ansøgninger fra dygtige undervisere

Vigo og Kom-it - de frie skolers intrasystem

Vigo er de frie skolers svar på Aula/skoleintra og oplagt at købe, når skolen er lættere på at åbne. Vigo er udviklet af de samme, som står for Kom-it.

Kom-it et administrativt modul, som kan hjælpe skolens forretningsfører med indbetalinger af skolepenge, udbetaling af løn, regnskab m.m.

Systemet kan meget, men er for dyrt indtil videre, hvor vi "kun" skal bruge en tilmeldingsformular, hvor unge kan reservere en plads.

Vi bruger Mail Chimp, som også er GDPR-sikkert.

MARKEDSFØRINGSPROFIL

Vores mål med markedsføringen er først og fremmest at få tilvejebragt et elevgrundlag det allerførste skoleår (2023-24) og dernæst at skabe et holdbart positivt brand, der sikrer, at vi får elever fremover.

Effekt mål

Sommer 2021	25 elever indskrevet til skolestart 2023
Sommer 2022	50 elever indskrevet til skolestart 2023 40 elever indskrevet til skolestart 2024
Sommer 2023	80 elever starter 60 elever indskrevet til skolestart 2024 40 elever indskrevet til skolestart 2025

- Måtgrupper**
- Unge, der leder efter en god efterskole.
 - Forældre, der leder efter en god efterskole til deres børn.

- Succeskriterier**
- Vi oplever søgning til skolen allerede i foråret 2021
 - Vi oplever trafik på vores hjemmeside.
 - Vi har 45 tilmeldte i september 2022 og 60 klar til skolestart i august 2023
 - Vi åbner med et elevhold med 60 elever i 2023 og 100 elever i 2025

PLATFORME FOR KOMMUNIKATION OG MARKEDSFØRING

Arbejdet med at markedsføre skolen er i fuld gang og det samme er strategien for kommunikation med interessenter.

Markedsføring gennem aktiviteter

Vi skaber synlighed om Filnetterskolen ved at holde vores samarbejde med advisory boardet og lokale samarbejdspartnere varmt.

Filnetterskolen samarbejder med Kulturskolen i Syddjurs og andre aktører i regionen om en Film SommerCamp i Ebeltøft, som vi holder tre år i strøg op imod, at vi åbner efterskolen.

Vi bliver nævnt i forbindelse med andres aktiviteter. F.eks. vil BMA (Biblioteket på Mattfabrikken) nævne os, når de har filmevents i kalenderen.

Filnetterskolens hjemmeside

Aarhus Reklamebureau laver vores hjemmeside. Hjemmesiden henvender sig til markedet dvs. potentielle elever og deres forældre.

Call to action er, at kommende elever allerede nu kan reservere en early bird plads, så de står forrest i køen.

Early bird	Ultimo 2021	Ultimo 2022	Ialt august 2023
Via hjemmesiden	30	45	100

Efterskolens fælles salgsportal www.efterskolerne.dk har en beskrivelse af os og henviser til vores hjemmeside.

Sociale medier

Der ligger links til Youtube, Facebook og Instagram på vores hjemmeside.

Youtube

- er Danmarks største søgemaskine kun overgået af Google. 89 % af danske unge bruger jævnligt Youtube. 38% af unge har søgt en video om en efterskole, før de blev skrevet op (Kilde: Companyoung).

Youtube kan bruges til at vise reklamefilm om skolen og allerede til at promovere film, som elever har lavet. Der er eksempler på, at andre efterskoleers elevproducerede film er blevet liket op mod 20.000 gange.

Facebook

63% af alle danskere over 12 år bruger Facebook hver dag. Vi bruger Facebook til at holde fast i unges interesse gennem små film, opslag, sjove spørgegeskemaundersøgelser m.m.

Instagram

- har overhalet Facebook som det sted, unge selv er mest aktive i forhold til dele billeder med hinanden Vi bruger Instagram til det samme.

Forventet antal følgere	Ultimo 2021	Ultimo 2022	Ultimo 2023	Ultimo 2024
Youtube	700	800	900	1000
Instagram	1500	2000	2500	3000
Facebook	1000	1500	2000	2500
LinkedIn	200	300	400	500
Webinar	100	100	0	0

Linkedin

- er platformen for voksne professionelle. Her laver vi kun opslag om skolen med et fagligt indhold. Vi ser det som en vej til at finde samarbejdspartnere og senere også personale.

Webinarer og informationsmøder

- ser vi som et digitalt alternativ til fysiske informationsmøder.

Cross-media

Vi er på flere medier, fordi vi ikke ved på forhånd, hvordan unge finder os. Hvis vi kan, spreder vi den samme historie ud på flere platforme, som vi linker til hinanden. Det betyder, at unge kan komme ind i historien ad flere veje.

Elektronisk nyhedsbrev

Filmefterskolens nyhedsbreve sendes ud som mail og har som formål at orientere og involvere flere i arbejdet.

1. Et til skolekredsen: udkommer hver anden måned
2. Et til skolens advisoryboard: sendes når der inviteres til et arrangement.
3. Nyhedsbrev til kommende elever og unge i ungeboardet sendes jævnligt.

Presse

Pressemeddelelser sendes ud, når der sker noget nyt, der kan have betydning for andre end os. Filmefterskolen har kontakt til pressen, og vi er blevet omtalt på P4 og i lokalaviserne.

Efterskolernes dag – informationsarrangementer rundt i landet

Den sidste weekend i september holder alle efterskoler i Danmark åbent hus. Det er en vigtig dag for efterskolerne, hvor efterskolerne sælger pladser.

Vi kan først holde åbent hus i 2022. I stedet for holder vi informationsmøder i København, Aarhus, Odense, Viborg, Randers og Aalborg i 2021.

Messer: Efterskolemessen og Jubi-messen i Tyskland

I den sidste weekend i januar og fem weekender frem er der efterskolemesser i Danmark. Messen strækker sig over en weekend og er godt besøgt.

Jubi-messen er en kendt messe i Tyskland, og den er stor. Den henvender sig til unge, der gerne vil et år til udlandet og gå på skole. Den er endnu ikke rigtig opdaget af andre danske efterskoler.

Informationsfolder

Vi laver en papirfolder til at dele ud på messer, informationsmøder m.m.

Merchandise

- Merchandise er ting med skolens logo, som bruges som:
- Velkomstgaver til elever
 - Gaver som tak for hjælpen
 - Småting i forbindelse med messestand og informationsmøder

OPGAVER	2020	2021	2022	2023
Brand, kernefortælling, prospekt				
Prospekt				
Hjemmeside				
Sociale medier				
Film sommercamp				
Efterskolemessen, efterskolernes dag				
Presse				

BILAG



CASES: TYDELIGE PROFILER

To forholdsvis nye efterskoler er brugt som cases. Det er OrkesterEfterskolen i Holstebro og Værksætterefterskolen New Nordic i Halsnæs.

ORKESTEREFTERSKOLEN I HOLSTEBRO

Vi har valgt OrkesterEfterskolen i Holstebro som den ene af vores to cases af flere grunde:

1. Den er forholdsvis ny, men dogovre sin første indkøringsperiode. Skolen er fra 2004.
2. Skolen ligner vores, fordi den ønsker at være konsekvent i forhold til at tilbyde undervisning, der ikke fås andre steder.
3. Efterskolen er oprettet med økonomisk støtte fra Holstebro kommune, fordi kommunen har kunnet se potentialet i skolen

Skolen er oprettet i 2004 i den tidligere Holstebro Højskole på initiativ af Charlottte B. Faursthou. OrkesterEfterskolen henvender sig til unge med interesse for at spille klassisk musik eller folkmusik. Skolen har eget orkester.

ORKESTEREFTERSKOLEN STØTTET AF KOMMUNEN MED 2 MILLIOER

Holstebro kommune har støttet oprettelsen af OrkesterEfterskolen med et tilskud på 2 millioner kroner. Når kommunen gjorde det, var det som en vision for Holstebro kommune, som lyder: "Holstebro sætter den kulturelle dagsorden lokalt, nationalt og internationalt".

Udover OrkesterEfterskolen huser Holstebro:

- Dansk talentakademi
- Holstebro musikskole
- Holstebro musikteater
- Den kongelige balletskole (jysk afdeling)
- Black Box Dance Company
- Odinteatret

Udover kommunens støtte til projektet har Kulturministeriets pulje til etablering af talentmiljøer støttet oprettelsen af OrkesterEfterskolen med 800.000 kr.

ELEVGRUNDLAG MED ET "SMALT" UNDERVISNINGSTILBUD

OrkesterEfterskolen er et eksempel på en efterskole, der er meget sikker i sit valg af profil og som viser, at det godt kan lade sig gøre at drive en efterskole, der henvender sig til en forholdsvis smal kundegruppe, hvis man til gengæld har godt fat i den og tilbyder et læringsmiljø, der ikke kan fås andre steder.

Skolen rekrutterer elever af de sædvanlige kanaler: Some, hjemmeside m.m. Skolen arrangerer derudover klassiske musikcamps for unge, der gerne vil prøve efterskolelivet af.

Skolen er fra en start dimensioneret som en lille efterskole, og har i dag 50 elever og 5 fastansatte lærere. Der til kommer et større antal konservatoriedannede timelærere, der varetager soloundervisning.

ØKONOMI

OrkesterEfterskolen har i år 2013-2017 haft mellem 52 og 61,8 årselever, hvilket har medført et overskud i størrelsesorden 84 – 678 tkr. pr. år svarende til en overskudsgrad på mellem 0,9 og 6,8%. Skolen samlede anlægsaktiver udgør 15 mio. kr. af en samlet balancesum på 177 mio. kr.

I normering har skolen i perioden haft 5,36 – 5,84 årselever pr. lærerårsværk, hvilket er relativt lavt. Lærertilværdningen pr. årselev ligger i perioden mellem 74 tkr. og 81 tkr. Styrelsen af dette møgletal er den primære grund til, at skolen i alle årene har realiseret overskud.

FORANKRING VIA STØTTEKREDS OG REPRÆSENTANTSKAB

OrkesterEfterskolen nyder anerkendelse for deres arbejde i det professionelle musikmiljø og har gjort et stort arbejde for at have et bagland, der både omfatter en støttekreds af enkeltpersoner og et repræsentantskab med repræsentanter for musikuddannelserne og andre relevante institutioner og foreninger.

For nyligt er skolen blevet udpeget af Kulturministeriet som et særligt talentmiljø, som arbejder målrettet på at styrke og udvikle unge klassiske musikeres talent i en ramme, hvor der også arbejdes med dannelse og livsoplysning.

EFTERSKOLEN NEW NORDIC YOUTH

Vi har valgt Efterskolen for Iværksætteri – New Nordic Youth som den anden af vores to cases af flere grunde:

1. Den er ny og står med alle udfordringerne ved at starte op. Skolen åbnede for sit første elevhold august 2018
2. Skolen ligner vores, fordi den tilbyder undervisning i medier dog med fokus på digitale medier.
3. Efterskolen er oprettet med lånegaranti fra Halsnæs kommune, fordi kommunen har kunnet se potentialet i skolen

Skolen er oprettet i 2018 i et tidligere konferencenhotel i Halsnæs 60 km nord for København. Skolen er oprettet på initiativ af Jesper Sværke, Jane Holstein og Dennis Perschke, hvoraf de to sidste leder efterskolen i dag.

New Nordic Youth henvender sig til unge, der en har en interesse for at lære på en måde, hvor de selv er aktive og undersøgende. Skolen lægger vægt på, at elever skal lære at være selvaktiverende og kunne iværksætte og gennemføre projekter. Derudover så skal de erhverve sig faglige og personlige kompetencer som gør det muligt.

På New Nordic Youth har man derfor ikke linjer som man vælger imellem. I stedet har alle elever de samme kompetencefag:

- Medie
- Business
- Tech
- Fremtidens IT

Herat vælger hver elev eet, som han eller hun vil specialisere sig yderligere indenfor. Der er også en del E-sport på skolen herudover.

HALSNÆS KOMMUNE: GIVER UNDERSKUDSGARANTI

Halsnæs kommune har støttet oprettelsen af Efterskolen for Iværksætteri – New Nordic Youth med en underskudsgaranti i forbindelse med de banklån, som skolen skulle optage for at kunne købe det konkurstrante konferencenter Toruplund.

Når kommunen gjorde det, var det for at styrke lokalområdet, som mest er kendt for naturområder, små fiskerlejer og nærhed til kysten. Efterskolen knytter ikke an til kommunens kulturpolitik som sådan, men er mere et aktiv for kommunen, fordi den er arbejdsplads og tiltrækker besøgende til området.

Halsnæs har ikke så mange uddannelsesinstitutioner, der direkte kan forbindes til profilen på Efterskolen for Iværksætteri – New Nordic Youth. Til gengæld så knytter skolen an til en generel interesse i skoleverdenen for projektaaseret undervisning, undervisning i medier og undervisning i entreprenørskab

KAN MAN TILTRÆKKE ELEVER TIL UNDERVISNING I IT OG MEDIER

Efterskolen for Iværksætteri – New Nordic Youth er et eksempel på en efterskole, der på forholdsvis få år har knækket koden til at skaffe elever og er ved at få fyldt op. De har nu 70 elever.

Det er et eksempel på en skole, der vælger en meget moderne tidsvarende profil og sætter en ære i at koble skolen til verden udenfor. Efterskolen har som grundtanke, at man samarbejder med erhvervsliv og andre uddannelsesinstitutioner om reelle projekter, så undervisningen ikke kun er teoretisk.

Skolen rekrutterer især sine elever fra Sjælland og har især tag i drengene, men får også flere og flere piger.

ØKONOMI

Efterskolen New Nordic Youth har alene offentliggjort regnskabet for 2017, der omfatter 5 måneders skole drift. Skolen har i første skoleår realiseret 35,9 årseløver svarende til 80 elever i 18 kursusuger. Skolen har i året haft 8,3 årseløver. Lærertønmkostninger pr. årselev udgør 64 tkr.

Skolens samlede anlægsaktiver udgør 21,41 mio. kr. af en samlet balancesum på 23,9 mio kr.

ERHVERVSLIVET HAR STØTTET SKOLEN

Der har manglet en efterskole, der for alvor fokuserer på digital dannelse og unges evne til Iværksætteri i en erhvervsfremmende ramme.

Skolen er stadig meget ny og i udvikling. Eleverne er med til at udvikle skolen, da demokratisk dannelse også handler om at lytte til unges ideer og forslag til, hvordan man lærer bedst som ung.

BILAG 2

KUNDERNES INDVENDINGER

Sådan tænker de:

INDVENDING NR. 1: DET TAGER FOR LANG TID AT KOMME TIL EBELTOFT

Der ligger ikke mange efterskoler midt i København, selvom der et marked her for en ny efterskole. Vil du som ung københavner på efterskole, må du fragte dig selv ud på landet eller måske helt til Jylland. Vil du det som ung, eller ser du dig om efter andre muligheder?

INDVENDING NR. 2: VI HAR IKKE RÅD TIL EN EFTERSKOLE

En familie skal have husholdningspengene til at slå til. Og et efterskoleår koster ca. 110.000 (derfra trækkes et indtægtsbestemt tilskud). Det er mange penge, og lige nu løber man ovenikøbet en risiko for, at samfundet lukker ned pga. covid 19, så man ikke får det år, man drømmer om.

INDVENDING NR. 3: DET LØSER ALLIGEVEL IKKE MIT PROBLEM

Nogle unge tager på efterskole for at få en forandring. De vil væk fra konflikter derhjemme eller en skole, hvor de ikke trives. Men hvad nu, hvis nissen flytter med? Ikke alle oplever, at skoletræthed, ensomhed eller andre problemer bare forsvinder, fordi man skifter arena.

INDVENDING NR. 4: JEG ER IKKE SIKKER PÅ, AT JEG ER EFTERSKOLETYPE

Et efterskoleår bliver det bedste år i dit liv? Really? Hvordan ved jeg på forhånd, at det bliver sådan. Måske passer jeg slet ikke ind. Tvivlen kommer ofte fra en forestilling om, at man skal være på en bestemt måde for at blive del af festen på en efterskole. Måske har man hørt om efterskoler med dårligt ry.

INDVENDING NR. 5 JEG HAR HJEMME

Kan du sige ja til et efterskoleår, hvis der er mennesker, som du holder ufatteligt meget af derhjemme? Hvad nu, hvis de også har brug for dig? Hvis du hjælper dem med noget? Det er ikke alle 15-årige, der er klar til at slippe kontakten med familie, venner og måske en kæreste.

BILAG 2

SVAR PÅ INDVENDINGERNE

Indvendinger er helt relevante og derfor forholder vi os også til dem i vores markedsføring.

TIL INDVENDING NR. 1

Flixbussen fra København holder lige uden for skolens hoveddør og det samme gør bussen til Aarhus og bussen til Aarhus Airport. Så skolen er yderst nem at komme til og fra.

TIL INDVENDING NR. 2

Vores pris ligger på det samme som andre efterskoler, der ligner vores dvs. ca. på gennemsnittet for alle efterskoler. Man kan få tilskud, alt efter husstandens indtægt, så prisen bliver mere overkommelig. Vores pris er all inclusive. Det betyder, at der ikke kommer udehængelige ekstraudgifter til f.eks. udlandsrejse eller ekstra udstyr.

TIL INDVENDING NR. 3

Der er aldrig 100% garanti for fed, fedt lykke, men efterskolerne er så populære, fordi de faktisk i mange tilfælde lykkes med at skabe en forandring, fordi rammerne er anderledes og mange oplever et boost, fordi der sker noget nyt.

TIL INDVENDING NR. 4

Det er ikke alle, som trives på en efterskole. Det er ikke alle, der skal det. Men efterskoleelever kommer i alle faconer, så ideen om, at man skal være en bestemt type for gå hos os, skal ikke være det, der afgør sagen. Vi håber på at kunne rumme mange forskellige slags unge.

TIL INDVENDING NR. 5

Unge kan sagtens have en god kontakt med dem derhjemme, mens de går hos os. I weekenderne kan de have besøg af vennerne. Elevernes familie kan komme fordi når som helst og bliver også inviteret ved særlige lejligheder. Og man må godt have mobil på skolen.

CHURN: KUNDERNE SVIGTER

Udfordringen i at tilvejebringe et elevhold handler ikke kun om markedsføring, men også om at fastholde potentielle elevers interesse, når først den er der.

ELEVERNE FORTRYDER I LØBET AF VENTETIDEN

Fordelen ved at starte tidligt på markedsføring er, at vi har længere tid til at samle elever sammen.

Ulempen kan være, at der går så lang tid, at de unge kan nå at ombestemme sig flere gange, selvom de har vist interesse for vores skole.

Vores handlestrategi

- Vi vil imødegå mandefald gennem en proces i 3 steps
- Vi skaber første interesse
- Vi inviterer til filmsommercamp for 12-17-årige
- Elever kommer med i et ungeboard, hvor de bl.a kan være rundvisere på Efterskolernes Dag, deltage som ambassadører på Efterskolemessen.

ELEVERNE DROPPER UD I LØBET AF ÅRET

Ca hver 10. elev afbryder et efterskoleår før tiden, enten fordi skolen afbryder opholdet, eller fordi elev og forældre beslutter det.

14 elever ud af en årgang med 140 elever er for mange.

Det er dyrt for en efterskole at miste en elev, uanset om det skolen eller eleven, der beslutter at afbryde samarbejdet. Og det koster også etisk.

Efterskoleforeningen anbefaler, at den enkelte efterskole formulerer en etik på omådet og er bevidst om det juridiske aspekt af kontrakten med en elev.

Vores handlestrategi:

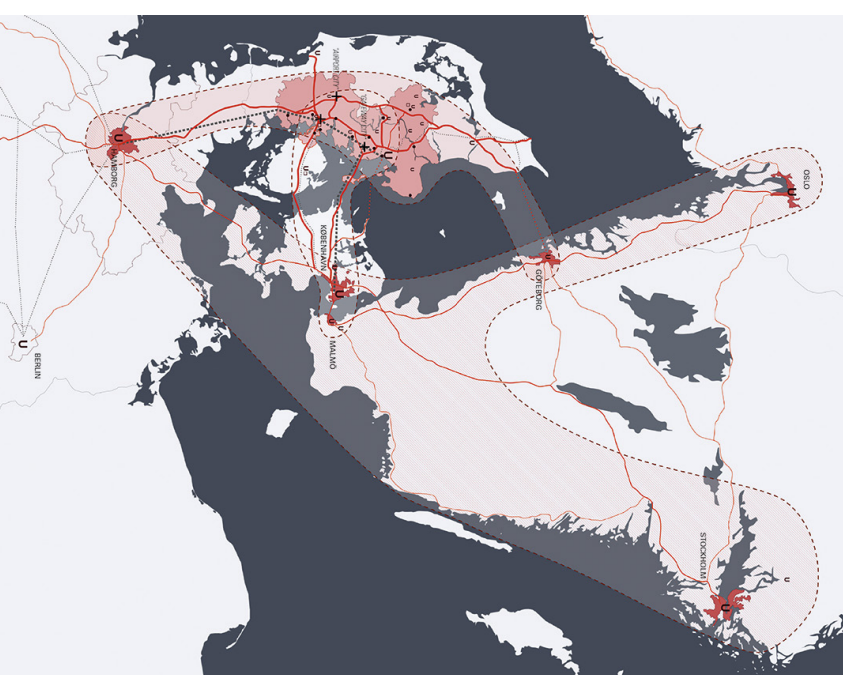
- Vi forebygger frafald gennem målrettet pædagogisk arbejde med trivsel.
- Vi bestræber konflikter ordentligt og vi har tydelige, men ikke rigide rammer om samværet.

Vi har et særligt fokus på at få unge godt om bord i starten af året, og vi har et særligt fokus på trivsel i november måned, hvor hverdagen for alvor sætter ind.

DEN ØSTYSKE MILLIONBY

Megatrends i Østjylland er, at byerne i Østjylland forbindes handelsmæssigt og udviklingsmæssigt i et bånd, der går helt ned til Ruhrdistriktet, hvor der er høj befolkningstæthed.

Med det ønskede højhastighedsstog fra Hamborg bliver Østjylland del af en korridor til Sverige og resten af Skandinavien.



ØSTJYLLAND - EUROPAS NYE KONKURRENCEVIGTIGE REGION | 1:2500.000



WWW.FILMEFTERSKOLENEBELTOFT.DK