



UDKAST - Natura 2000-handleplan 2022–2027

Eldrup Skov og søer og moser i Løvenholm Skov

Natura 2000-område N47

Habitatområde H43

Titel: Natura 2000-handleplan 2022–2027 Natura 2000-område N47 Eldrup Skov og søer og moser i Løvenholm Skov

Udgiver: Norddjurs Kommune og Miljøstyrelsen

År: 2023

Forsidefoto: Hængesæk i Gjesing Mose i Løvenholm Skov

Foto: Norddjurs Kommune

Må citeres med kildeangivelse



Miljøministeriet
Miljøstyrelsen

Indhold

1. Resumé	4
2. Baggrund	8
2.1 Den lovgivningsmæssige ramme	8
2.2 Miljøvurdering af handleplanerne	9
3. Gennemførelse af Natura 2000-handleplan for sidste planperiode (2016-2021)	10
3.1 Redegørelse for gennemførelse af sidste Natura 2000-handleplan	10
3.2 Foreløbig vurdering af gennemførelse af sidste Natura 2000-handleplan	11
4. Behov for indsatser (2022-2027)	12
5. Indsatser fordelt på aktør	13
6. Prioritering af den forventede indsats	14
7. Forventede initiativer og plan for interessentinddragelse	15
Bilag 1 Forvaltningsplan for Gjesing Mose 2024-2039	16

1. Resumé

Handleplanen for Natura 2000-område N47 *Eldrup Skov og søer og moser i Løvenholm Skov* beskriver den indsats, der skal igangsættes i Natura 2000-området inden udgangen af 2027 - dog inden udgangen af 2033 for de skovbevoksede, fredskovspligtige arealer. Natura 2000-område N47 består af habitatområde H43, se Figur 1.

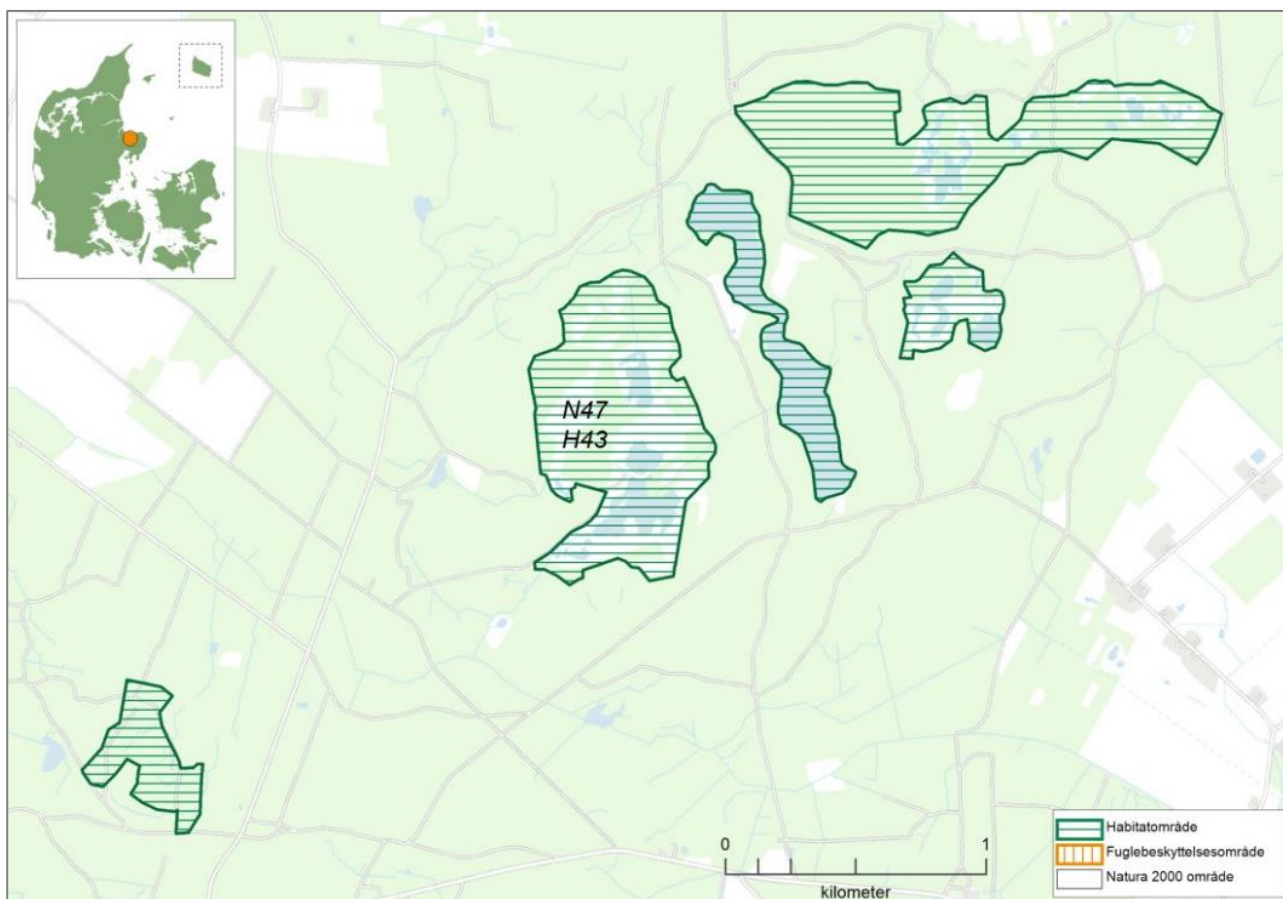
Natura-2000-handleplanerne revideres hvert 6. år, mens de skovbevoksede fredsskavsarealer er omfattet af statslige skovhandleplaner, der revideres hvert 12 år.

Målsætningerne konkretiseres i Natura 2000-planens afsnit 4.1 og 4.2 i form af nogle generelle og områdespecifikke retningslinjer for indsatsprogrammet.

Hovedformålet med indsatserne i 3. planperiode 2022-2027 er:

1. Fokus på mere naturlige processer og naturens robusthed
2. Sikre og forbedre tilstanden af den eksisterende natur og levesteder
3. Bekæmpe invasive arter

Hovedfokus i Natura 2000-planen og denne Natura 2000-handleplan er at sikre sammenhængende arealer, øget robusthed og mere naturlig dynamik. Det bemærkes, at fastholdelse og udvidelse af tørvedækkede arealer bidrager til at reducere udledning af CO₂, binder yderligere CO₂ og bidrager til et renere vandmiljø foruden at sikre de naturmæssige værdier i området.



Figur 1. Beliggenheden af Natura 2000-område N47, med de 5 delområder¹.

Generelt gælder for dette område, at den samlede forekomst af naturtyper og arters levesteder i Natura 2000-området, uanset om de er kortlagt, skal være stabil eller i fremgang, såfremt de naturgivne forhold giver mulighed for det.

I dette Natura 2000-område er der særlig fokus på at bevare, genskabe og sammenbinde højmoser, der er en truet naturtype på såvel nationalt som europæisk plan. Målet er at genskabe aktiv højmoser, dvs. mose

bestående af arter af sphagnum, der kan opbygge tørv. Dette er allerede sket i dele af området ved retablering af vandstanden og gennem rydninger af uønsket vegetation. Herudover skal højmossearealet skal sikres og udvides, hvor de naturgivne forhold gør det muligt.

Dette vil i et vist omfang ske på bekostning af de øvrige "sekundært opståede" naturtyper i området, der er fremkommet som følge af tidligere tiders tørvegravning og afvanding samt ved tilgroning efter endt tørvegravning.

Indsatsen i denne planperiode er rettet mod vedligeholdelse af allerede udførte tiltag til øgning af arealet med aktiv højmosse (rydning af vedplanter og ændret hydrologi) samt undersøgelse af muligheden for at øge arealet med dette. Herudover er der fokus på en større anvendelse af skovnaturtypebevarende tiltag, der understøtter større biodiversitet.

I Natura2000-planen angives der dog, at skovbevokset tørvemose (91D0) vil være naturligt forekommende i lagzonen rundt om højmossearealerne, hvorfor birkeskoven ikke bør fjernes her.

Natura 2000-området N47 *Eldrup Skov og søer og moser i Løvenholm Skov* består af fem separate delområder, der ligger inde i et større, overvejende løvskovsdækket område. Området afgrænses som vist på Figur 1. N47 indeholder habitatområde H43 *Eldrup Skov og søer og moser i Løvenholm Skov*. De naturtyper, som H43 er udpeget for at beskytte ses af Figur 2. Natura 2000-området er især udpeget for at beskytte og fremme gendannelse af højmossearealer.

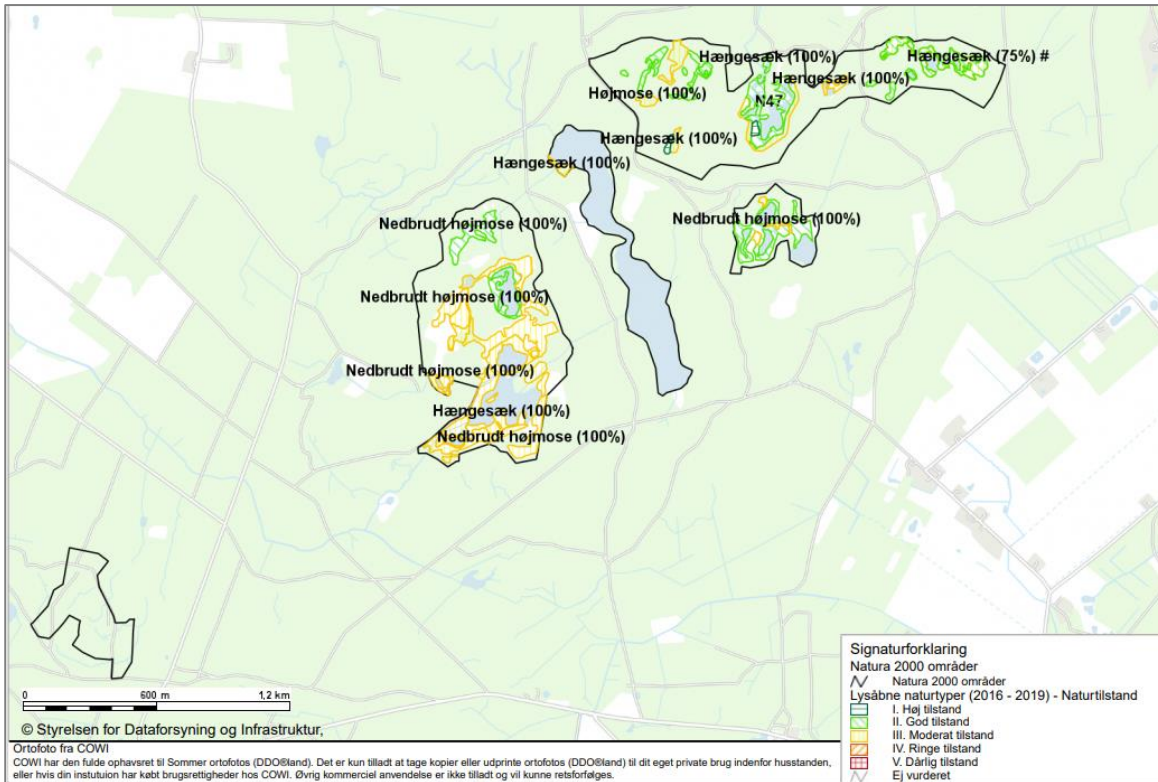
Hele arealet er privatejet.

Figur 3 til Figur 5 viser fordelingen af **lysåbne** Natura 2000-naturtyper, **søer** samt **skov**naturtyper, som det fremgår af kortmaterialet til arbejdet med handleplanerneⁱⁱ.

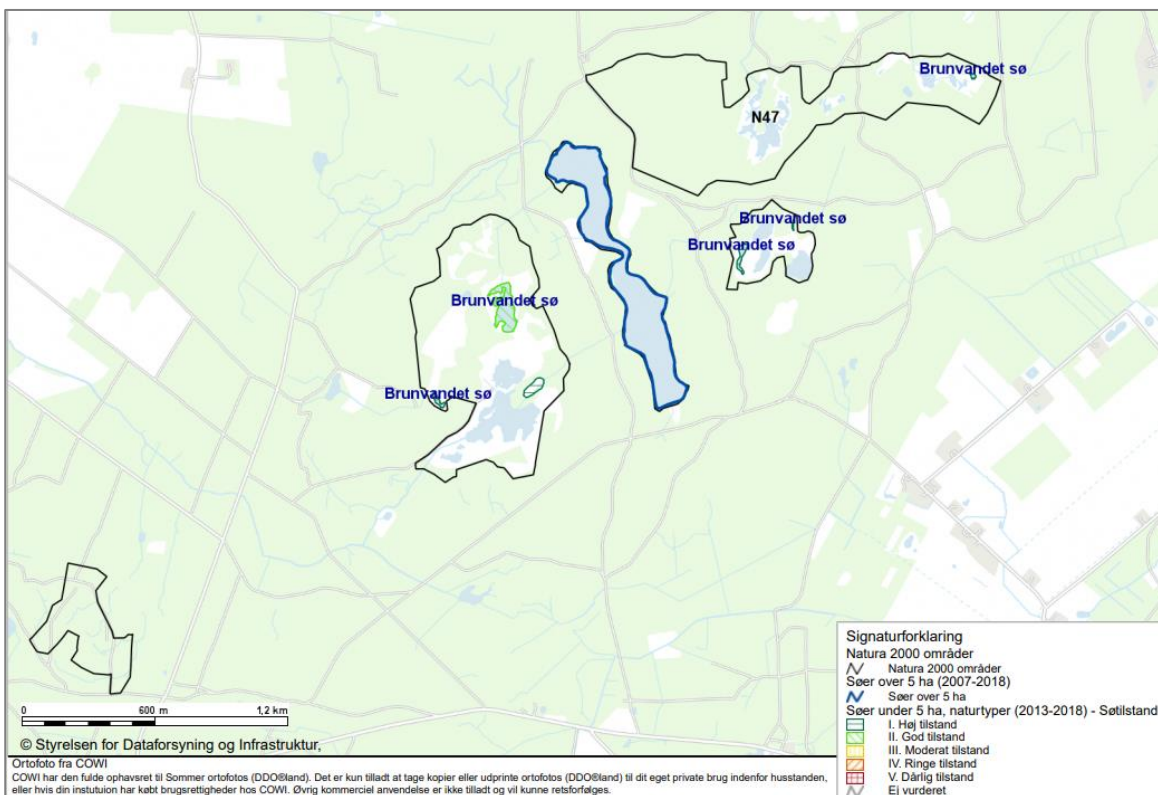
Området har tidligere været en del af et meget stort højmossekompleks på Djursland, og der findes stadig værdifulde rester af aktiv og nedbrudt højmosse i Natura 2000-området. Herudover rummer området brunvandede søer, tør hede, hængesække med tørvemosser, skovbevokset tørvemose, samt arealer med løvskov domineret af bøg på mor med kristtorn samt stilkege-krat og elle- og askeskov.

Udpegningsgrundlag for Habitatområde nr. 43		
Naturtyper:	Brunvandet sø (3160)	Tør hede (4030)
	Højmosse* (7110)	Nedbrudt højmosse (7120)
	Hængesæk (7140)	Bøg på mor (9110)
	Bøg på mor med kristtorn (9120)	Stilkege-krat (9190)
	Skovbevokset tørvemose* (91D0)	Elle- og askeskov* (91E0)

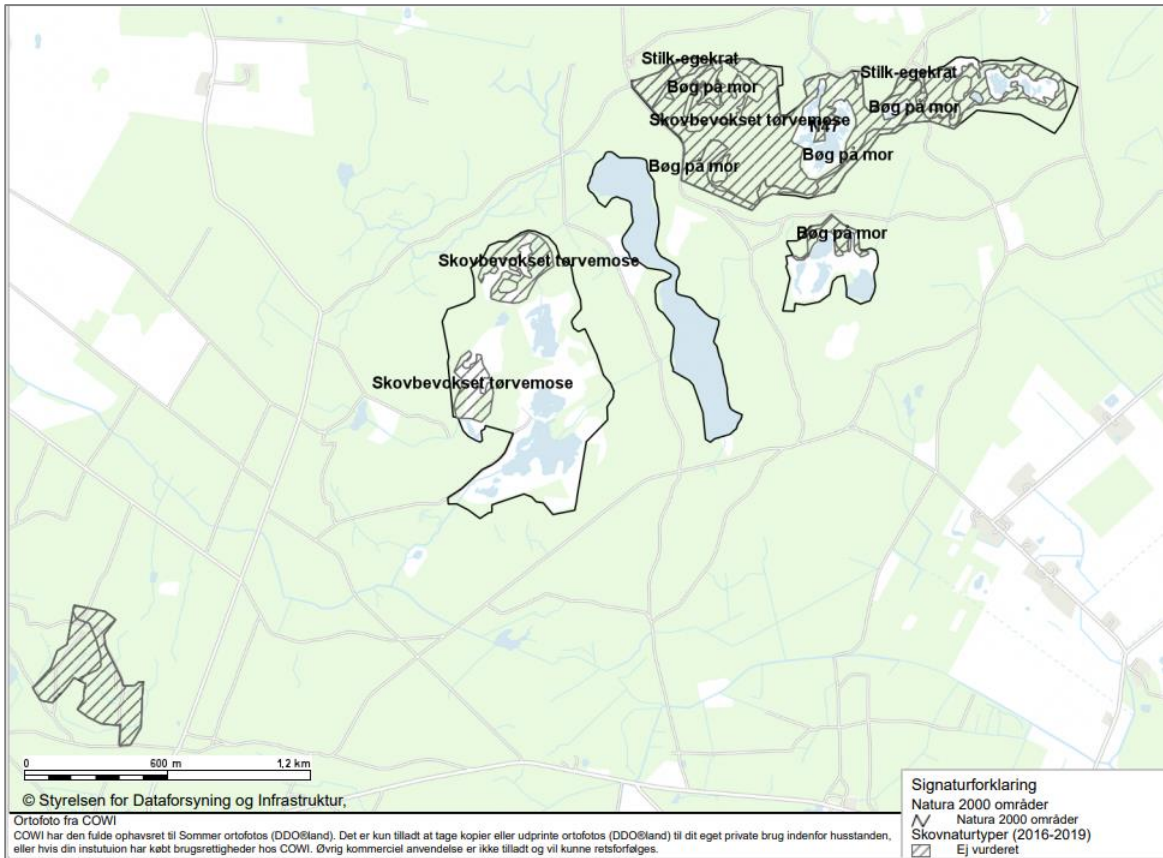
Figur 2. Naturtyper på udpegningsgrundlaget for habitatområde H43. Tal i parentes viser de talkoder, der benyttes for naturtyper fra habitatdirektivets bilag 1. En * angiver, at der er tale om en prioritet naturtype, dvs. en naturtype, hvor bevarelsen har særlig betydning på EU-plan.



Figur 3. Fordeling af **lysåbne** naturtyper på land samt den vurderede naturtilstand ved Miljøstyrelsens seneste basisanalyse (2016-2019)ⁱⁱ.



Figur 4. Fordeling af søer i Natura 2000-området. Dels afgrænsningen af søer større end 5 ha (Langsø), og dels en tilstandsvurdering af øvrige søer (brundvandede søer) som kortlagt ved Miljøstyrelsens i hhv. 2013-2018 og 2007-2018ⁱⁱ.



Figur 5. Fordeling af Natura 2000-skovnaturtyper ved Miljøstyrelsens seneste basisanalyse (2016-2019)ⁱⁱ. Som det fremgår af figurens signatur, så er de kortlagte skovnaturtyper ikke tilstandsvurderet.

2. Baggrund

Miljøstyrelsen har udarbejdet Natura 2000-planer for 257 Natura 2000-områder, som indgår i den danske del af det europæiske Natura 2000-netværk. Planerne beskriver målene for det enkelte Natura 2000-område og fastlægger de indsatser, der skal ske inden for planperioden 2022–27. Natura 2000-planerne kan ses på Miljøstyrelsens hjemmeside www.mst.dk.

Ud fra Natura 2000-planerne er der udarbejdet Natura 2000-handleplaner for de enkelte Natura 2000-områder. Handleplanerne skal medvirke til at gennemføre Natura 2000-planerne for de enkelte områder. Denne handleplan er udarbejdet af Norddjurs Kommune og Miljøstyrelsen på grundlag af Natura 2000-planen for Natura 2000-område N47 *Eldrup Skov og søer og moser i Løvenholm Skov*.

Hver kommune er ansvarlig for de dele af handleplanen, der vedrører kommunens geografiske område på land for de lysåbne, ikke-fredskovbevoksede arealer og for kommunens kystnære områder. Kommunerne er ansvarlige for, at handleplanerne gennemføres inden udgangen af 2027. Kommunerne er ansvarlige for at udarbejde handleplaner for hver planperiode, dvs. hvert 6. år.

Miljøstyrelsen er ansvarlig for at udarbejde en skovhandleplan for de skovbevoksede, fredskovspligtige Natura 2000-arealer med skovhabitatnatur inklusive arealer nævnt i skovlovens §28 (herfra omtalt som skovbevoksede, fredskovspligtige arealer). Skovhandleplanerne skal udarbejdes hvert 12. år. Dvs. også i denne tredje planperiode. Miljøstyrelsen er ansvarlig for, at indsatserne på de skovbevoksede, fredskovspligtige arealer gennemføres inden udgangen af år 2033.

Kommunernes handleplan og Miljøstyrelsens skovhandleplan sammenskrives og udmøntes i denne samlede Natura 2000-handleplan.

2.1 Den lovgivningsmæssige ramme

Den lovgivningsmæssige baggrund for handleplanerne findes i:

- miljømålsloven (lovbekendtgørelse nr. 692 af 26. maj 2023)
- naturbeskyttelsesloven (lovbekendtgørelsen nr. 1392 af 2. oktober 2022)
- bekendtgørelse om kommunalbestyrelsernes Natura 2000-handleplaner (bekendtgørelse nr. 944 af 27. juni 2016)
- bekendtgørelse af lov om skove (lovbekendtgørelse nr. 690 af 26. maj 2023)
- bekendtgørelse om tilvejebringelse af Natura 2000-skovplanlægning (bekendtgørelse nr. 946 af 27. juni 2016)

Det er kommunalbestyrelsen, der er ansvarlig for at gennemføre Natura 2000-planen på de privatejede arealer. Dog er det Miljøstyrelsen, der er ansvarlig for de privatejede, skovbevoksede, fredskovpligtige arealer. Offentlige lodsejere er ansvarlige for at gennemføre Natura 2000-planen på deres egne arealer.

Handleplanen skal ifølge lovgivningen indeholde nedenstående:

- En prioritering af myndighedens forventede forvaltningsindsats i planperioden på baggrund af en opgørelse af behovet for konkrete forvaltningstiltag.
- De forventede initiativer, som myndigheden vil tage for at gennemføre Natura 2000-handleplanen, herunder en plan for interessentinddragelse.
- En oversigt over fordelingen af indsatsen mellem kommunale myndigheder, Miljøstyrelsen og offentlige lodsejere.
- En redegørelse for gennemførelsen af handleplanen for den forudgående 6 års periode (dog 12 års periode for de skovbevoksede, fredskovspligtige arealer), der gør det muligt at vurdere, i hvilket omfang Natura 2000-handleplanen er gennemført for den forudgående periode.

Handleplanen skal være så konkret, at dens gennemførelse kan vurderes. Dog må handleplanen ikke foregribe det præcise indhold af de aftaler eller afgørelser, der træffes i forhold til den enkelte lodsejer i forbindelse med gennemførelsen af handleplanen.

Handleplanen skal i samspil med vandplanlægningen realisere Natura 2000-planen for så vidt angår vandbehov for de naturtyper, som er direkte afhængige af et vandøkosystem. Natura 2000-planens mål om forbedret vandkvalitet i større søer, vandløb, fjorde og kystvande realiseres gennem indsatsen i vandplanlægningen og skal ikke indgå Natura 2000-handleplanerne.

2.2 Miljøvurdering af handleplanerne

Natura 2000-handleplanerne er en type af planer, som kan være omfattet af krav om miljøvurdering i henhold til Bekendtgørelse af lov om miljøvurdering af planer og programmer og af konkrete projekter (VVM) (lovbekendtgørelse nr. 4 af 3. januar 2023) – herefter refereret til som miljøvurderingsloven.

Ved vurderingen af om en handleplan er omfattet af Miljøvurderingsloven ses på kriterierne i lovens § 8. Erfaringsmæssigt er der en del handleplaner, som ikke vil være omfattet af miljøvurderingsloven. Det afhænger dog i alle tilfælde af det konkrete indhold af handleplanen, og der skal derfor altid foretages en særskilt vurdering for hver plan.

Denne handleplan er blevet vurderet i forhold til, om den er omfattet af miljøvurderingsloven. Det er vurderet, at den ikke er omfattet af miljøvurderingsloven, og der dermed ikke skal udarbejdes miljøvurdering af handleplanen.

Der er vurderet på, om handleplanen sætter nye rammer for fremtidige anlægstilladelser, eller om den vurderes at kunne påvirke internationalt udpegede naturbeskyttelsesområder væsentligt jfr. Miljøvurderingslovens §8.

Det er myndighedens vurdering, at handleplanen ikke sætter nye rammer for fremtidige anlægstilladelser.

Det er myndighedens vurdering, at handleplanen er undtaget fra habitatdirektivets artikel 6, stk. 3 og dermed fra vurdering efter miljøvurderingsloven, fordi planerne er "direkte forbundet med eller nødvendige for lokalitetens forvaltning" jfr. Artikel 6, stk. 3, 1. pkt. Handleplanen anses som direkte forbundet med og nødvendig for Natura 2000-områdets forvaltning.

For samtlige Natura 2000-planer er der foretaget en strategisk miljøvurdering (SMV). Natura 2000-planerne og de tilhørende miljøvurderinger kan findes på Miljøstyrelsens hjemmeside under Natura 2000, tredje generation planer (2022-2027).

3. Gennemførelse af Natura 2000-handleplan for sidste planperiode (2016-2021)

3.1 Redegørelse for gennemførelse af sidste Natura 2000-handleplan

Handleplanerne for anden planperiode har været gældende siden udgangen af 2017. Kommunen har i den mellemliggende periode arbejdet for at gennemføre den indsats, der blev beskrevet i Natura 2000-planen for planperioden 2016-2021. For de skovbevoksede, fredskovspligtige arealer har Miljøstyrelsen arbejdet for at gennemføre indsatserne, der blev beskrevet i første generation af Natura 2000-planen fra 2010-2015 og videreført i anden planperiode 2016-2021.

Det er muligt at få et samlet overblik over tilskudscompenserede indsatser i Natura 2000-områderne i "Sammenfatning af Natura 2000-planerne 2022-2027" på Miljøstyrelsens hjemmeside.

Nedenstående tabeller viser en oversigt over de realiserede, påbegyndte og planlagte projekter inden for Natura 2000-området.

Tabel 1. Følgende indsatser er finansieret via Norddjurs Kommunes egne midler eller DUT-midler*.

	Indsats	Privatejet
Norddjurs Kommune	Retablering af areal (uden for Natura 2000) efter oplæg af fjernede vedplanter fra LIFE-projekt	5 ha
	Egenfinansiering af LIFE-projekt "Raised bogs in Denmark". Se Tabel 3.	55 ha

Skovbevoksede, fredskovspligtige arealer følger en 12 års-cyklus, og første planperiode for disse løber således fra 2010 til 2021. Tabel 3 neden for viser status for de gennemførte eller igangværende indsatser i perioden 2010-2021 beliggende i kortlagt habitatskov inden for Natura 2000-området. Indsatserne er opgjort på indsatstype. Der kan være gennemført flere indsatser på det samme areal, hvorved samme areal kan fremgå flere gange (eksempelvis skovnaturtypebevarende drift og pleje forud for urørt skov, eller forbedring af hydrologi på samme areal, hvor der også er udført skovnaturtypebevarende drift og pleje). Indsatsplanerne for arealerne blev først udgivet i skovhandleplanerne i 2012.

Tabel 2 er baseret på tinglyste indsatser såsom urørt skov, på data fra tilskudsordningerne (beror på tilsagnsdata, hvorfor arealet for indsats kan være overestimeret i forhold til den endelige indsats, idet der altid vil være en vis del af de givne tilsagn, der ikke udnyttes). Der kan være usikkerheder i de indhentede data fra tilskudsordningerne fra 2010-15. Miljøstyrelsen har endvidere indhentet data for gennemførte indsatser i habitatnaturtyper på skovbevoksede fredskovsarealer fra offentlige myndigheder, og anvendt data i det omfang, Miljøstyrelsen har modtaget disse.

Tabel 2. Gennemførte indsatser på skovbevoksede, fredskovspligtige arealer. Tallene dækker over perioden 2010-2021.

Indsats	Tilskudsfinansiering på private arealer ¹ (ha)	Offentlige arealer (ha) ²	Total (ha)
Forbedring af hydrologi*	0	0	0
Indsatser m.h.p. lysåben natur**	0	0	0
Skovnaturtypebevarende drift og pleje***	0	0	0
Urørt skov	0	0	0

¹ Indsatser på private arealer dækker over indsatser, som er tilskudsfinansierede.

² Indsatser på offentlige arealer dækker hovedsageligt over indsatser gennemført via lodsejeres egne midler men kan også være dækket af tilskudsordninger.

* Forbedring af hydrologi dækker over lukning af dræn og grøfter samt ophør med vedligeholdelse af afvanding

** Indsatser for lysåben natur dækker over græsning, hegning og rydning med henblik på lysåben natur.

*** Skovnaturtypebevarende drift og pleje dækker over flere indsatser, heriblandt sikring af naturtyper, træer til naturligt henfald, naturnær skovdrift, rydning af uønsket opvækst, problemarter og invasive arter samt skovgræsning og foryngelse.

Tabel 3. Følgende Life-projekter er iværksat i området (arealerne for Life-projekter i skovbevoksede, fredskovspligtige arealer indgår også af opgørelsen i Tabel 1.

Norrdjurs Kommune	<p>Raised Bogs ind Denmark (LIFE14NAT/DK/000012)</p> <p>Norrdjurs Kommune har i samarbejde med Miljøstyrelsen og en række kommuner igangsat og gennemført EU-LIFE-projektet Raised bogs in Denmark (Link ses her: front page (raisedbogsindenmark.dk))</p> <p>Projektet har til formål at restaurere og øge arealet med aktiv højmoser* (7110) og at forbedre forholdene for en række truede insekter på habitatdirektivets bilag II. Projektet løftes af 6 kommuner og 3 statslige enheder og ledes Tønder Kommune.</p> <p>I Norrdjurs har projektet ført til forbedret hydrologi på 55 ha, til rydning af 9 ha vedplanter og til udlægning af trærødder på ca. 360 meter af de østlige søbrinker for at sikre en bedre dannelse af hængesæk og derved på sigt dannelse af aktiv (tørveopbyggende) højmoser.</p>
--------------------------	---

Ud over de ovennævnte indsats har Norrdjurs Kommune søgt at gennemføre Natura 2000-handleplanen gennem følgende tiltag:

- Afholdelse af orienteringsmøde og fremvisning af projektområdet i Gjesing Mose for hhv. Norrdjurs Kommunes "Grønne Råd" og "Udvalget for Miljø og Teknik".
- Fremstilling af generelle infotavler om højmoser og specifik højmosegenopretningsprojektet i Gjesing Mose. Infotavlerne er sat op på to af kommunens rådhus, da der ikke er offentlig adgang til Gjesing Mose.

Ud over de ovennævnte indsats har Miljøstyrelsen søgt at gennemføre Natura 2000-handleplanen gennem følgende tiltag:

- Som opfølgning på skovlovens anmeldte ordning for Natura 2000-områderne er der i flere Natura 2000-områder indgået aftaler med private lodsejere, der er med til at sikre naturindhold og arter på de berørte arealer (LBK. nr. 690 26. maj 2023, §17-19).
- Miljøstyrelsen har arbejdet for relevante støtteordninger for at understøtte implementeringen af Natura 2000-planerne.
- Miljøstyrelsen har udført en opsøgende indsats og har kontaktet nogle private lodsejere med større arealer af privat fredskov og informeret om muligheden for at søge tilskud til indsats i de private fredskove.

3.2 Vurdering af gennemførelse af sidste Natura 2000-handleplan

Handleplanen skal ifølge bekendtgørelserne indeholde en redegørelse for gennemførelsen af handleplanen for den forudgående 6 og 12 års periode, der gør det muligt at vurdere, i hvilket omfang Natura 2000-planen for den forudgående periode er realiseret. Vurderingen, af hvorvidt handleplanerne er gennemført i den forudgående periode, er baseret på, om de planlagte indsats fra sidste handleplan er opfyldt, eller der er udført tilsvarende tiltag.

Norrdjurs Kommune vurderer, at Natura 2000-handleplanen for anden planperiode (2016-2021) er realiseret via ovennævnte tiltag og herved bidrager til målopfyldelse for Natura2000-plan 47.

Miljøstyrelsen har ikke gennemført nogle indsats i anden planperiode.

Effekten af indsatserne bliver løbende vurderet i det Nationale Overvågningsprogram for Vandmiljø og Natur (NOVANA), som overvåger vandmiljøets og naturens tilstand inden for de områder, der prioriteres i forhold til de politisk fastsatte økonomiske rammer.

4. Behov for indsatser (2022-2027)

Natura 2000-planen for Natura2000-område 47, beskriver de konkrete mål for indsatsen. Til gennemførelse af planerne stiller staten en række virkemidler til rådighed, ligesom det forudsættes, at kommunerne bidrager økonomisk via de midler, som kommunerne er blevet økonomisk kompenseret for af staten (DUT-midlerne).

På baggrund af Natura 2000-planen har Norddjurs Kommune og Miljøstyrelsen vurderet, at der er behov for nedenstående konkrete forvaltningstiltag. Handleplanmyndigheden skal forsøge at indgå frivillige aftaler med lodsejere om drift.

Tabel 4. Behovet for indsatser for naturtyper på lysåbne naturtyper og skovnaturtyper med og uden fredskovspligt.

Forventede indsatser		Skøn over behov:		
		Igangværende indsats	Ny indsats	Samlet behov for indsats
Lysåbne naturtyper	Vedligeholdelse af allerede foretagne rydninger i LIFE-projektet	9 ha	0 ha	9 ha
	Gennemførelse af forvaltningsplanen, se bilag 1	55 ha	0 ha	55 ha
	Vedligeholdelse af fysiske anlæg til sikring af ændret hydrologi	55 ha	0 ha	55 ha
	Undersøge mulighed for ændring af hydrologien i andre dele af Natura 2000-området	0 ha	Op til 78 ha	78 ha
	Undersøge mulighed for at foretage rydninger i andre dele af Natura 2000-området	0 ha	Op til 78 ha	78 ha
Skovnaturtyper uden fredskovspligt (findes ikke i N47)	Skovnaturtypebevarende drift og pleje	0 ha	0 ha	0 ha
	Urørt skov	0 ha	0 ha	0 ha
Skovnaturtyper med fredskovspligt**	Skovnaturtypebevarende drift og pleje*	-	-	Op til 59 ha
	Urørt skov***	0 ha	-	Op til 59 ha
	Rydning af invasive arter*	-	-	7 ha

* Omfatter ikke offentlige arealer, hvor ejeren gennemfører Natura 2000-planen i egne planer for forvaltningsindsatser. Se resumé af plan for forvaltningsindsatserne i bilag 1.

** Indsatser planlagt for skovnaturtyper med fredskovspligt vises udelukkende som et samlet behov for indsatser med undtagelse af urørt skov, hvor igangværende indsatser også vises. Skovnaturtypebevarende drift og pleje dækker over flere indsatser. Da der kan være overlap mellem indsatstyper, og da der efter afslutning af én type indsats kan være behov for at gentage indsatstypen, er behovet for indsatser vurderet samlet.

*** Igangværende indsats for urørt skov omfatter al tinglyst urørt skov til og med 2021. Tinglyst urørt skov anses i denne sammenhæng som en varig igangværende indsats.

5. Indsatser fordelt på aktør

Grundlæggende er ansvaret fordelt, så kommunerne er ansvarlig myndighed på alle arealer i kommunen undtagen de skovbevoksede fredskovspligtige arealer.

Miljøstyrelsen er ansvarlig myndighed for de skovbevoksede fredskovspligtige arealer. Det gælder dog, at kommunerne er ansvarlige for de arealer i fredskov, der er beskyttet efter §3 i naturbeskyttelsesloven.

Myndighederne er ansvarlige, jfr. ovenstående fordeling, for gennemførelse af handleplanen undtagen for offentlige arealer, hvor lodsejer selv er ansvarlige for at gennemføre handleplanen. De fleste indsatser er geografisk bestemt, hvorved den nævnte myndigheds- og arealdeling er gældende. Det er muligt at finde relevante Natura 2000-geodata i [MiljøGIS](#)¹. Endvidere kan overvågningsdata fra NOVANA-programmet tilgås via [Danmarks Miljøportal](#)² og i Natura 2000-basisanalyserne.

Der kan være indsatser i Natura 2000-planens indsatsprogram, hvor der ikke er samme klare geografiske afgrænsning. I denne handleplan er der en naturlig ansvarsfordeling ud fra den geografiske afgrænsning, og dermed hvilken myndighed, der er ansvarlig for gennemførelse.

Tabel 5. Fordeling af handlemyndighed på naturtyper.

	Naturtype	Handleplanmyndighed	
		Miljøstyrelsen	Norddjurs Kommune
Lysåbne naturtyper	Tør hede (4030)		1 ha
	Højmose* (7110)		3 ha
	Nedbrudt højmose (7120)		15 ha
	Hængesæk (7140)		16 ha
Skovnaturtyper med fredskovspligt	Bøg på mor (9110)	7 ha	
	Bøg på mor med kristtorn (9120)	12 ha	
	Stilkegekrat (9190)	3 ha	
	Skovbevokset tørvemose (91D0)	38 ha	

¹ <https://miljoegis.mim.dk/spatialmap?profile=natura2000planer3-2022>

² <https://www.miljoportal.dk/>

6. Prioritering af den forventede indsats

Natura 2000-planerne 2022-2027 har især fokus på en naturforvaltning, hvor man gør brug af naturens egne dynamikker. Samtidig fastholdes en række indsatser, der er kendt fra de gældende planer.

Hovedformålene med indsatserne i tredje planperiode (2022-2027) er:

- 1. Fokus på mere naturlige processer og naturens robusthed**
 - 1.1. der er øget fokus på en mere naturnær forvaltning med fokus på at sikre sammenhæng i naturen og mere naturlige dynamikker i Natura 2000-områderne
 - 1.2. der arbejdes for at udvide arealet med urørt skov
 - 1.3. der er fokus på tiltag mod klimaforandringer og dermed områdernes robusthed over for pludselige hændelser
- 2. Sikre og forbedre tilstanden af den eksisterende natur og levesteder hvilket bl.a. er i overensstemmelse med 'brandmandens lov' og EU's biodiversitetsstrategi 2030**
 - 2.1. fortsætte arbejdet med at sikre naturtilstanden f.eks. ved naturpleje på plejekrævende arealer
 - 2.2. fortsætte arbejdet med at afsøge behovet for og udlægge forstyrrelsesfrie zoner bl.a. til gavn for trækfugle, marine naturtyper og havpattedyr
 - 2.3. fokus på indsatser, der gavner truede arter og fugle
 - 2.4. fortsætte arbejdet med at afsøge behovet for at regulere fiskeri i beskyttede områder
- 3. Bekæmpe invasive arter**
 - 3.1. fortsætte arbejdet med at bekæmpe invasive arter

Prioriteringen af den forventede forvaltningsindsats i planperioden er sket på baggrund af opgørelsen af behovet for konkrete indsatser (se kapitel 4). Den nedenstående prioritering afspejler således den forventede tidsfølge af indsatsen i forbindelse med de konkrete forvaltningstiltag.

Hovedprioritet i Natura 2000-område N47 er at søge at fastholde og om muligt øge arealet med aktiv tørvedannende højmose, der er en truet og højt prioriteret naturtype på EU-plan. Dette vil forudsætte, at lodsejer vil medvirke i yderligere projekter, og at der kan findes ekstern finansiering af projektet.

Miljøstyrelsen vil for de skovbevoksede, fredskovspligtige arealer kontakte private ejere af fredskovsarealer større end 20 ha med henblik på at informere om muligheden for en mere skovnaturtypebevarende drift, tiltag for arter og muligheden for at udlægge til urørt skov.

Miljøstyrelsen vil fortsat prioritere at indgå i relevante LIFE-projekter, nye som gamle.

7. Forventede initiativer og plan for interessentinddragelse

Det er Norddjurs Kommunes og Miljøstyrelsens hensigt at planlægge og udføre projekterne som vist i nedenstående Tabel 6, og i den forbindelse tager myndighederne en række initiativer for at inddrage lodsejere og andre interessenter i projekterne.

Tabel 7 viser myndighedernes plan for interessentinddragelse. Der kan ske ændringer, hvis det ønskes af lodsejerne, eller hvis andre forhold taler for det. Projekterne gennemføres ved frivillige aftaler, og derfor er det i mange tilfælde ikke på nuværende tidspunkt muligt at beskrive hvornår projekterne fysik bliver udført. Norddjurs Kommune og Miljøstyrelsen vil i hvert enkelt tilfælde sørge for, at relevante interessenter bliver inddraget.

Tabel 6. Forventet plan for interessentinddragelse.

Projekt navn	Initiativ	Tidsplan	Myndighed
Orientering af Grønne Råd om de opnåede resultater og evt. kommende projekter	Norddjurs Kommune afholder møder 2 gange årligt	Hele planperioden	Norddjurs Kommune
Orientering af kommunens udvalg for Miljø og Teknik om de opnåede resultater og evt. kommende projekter	Norddjurs Kommune laver orienteringspunkt, hvis der nyt om projektet	Hele planperioden	Norddjurs Kommune
Formidling i lokale medier om projektets samlede resultater i lokale medier ved projektets ophør	Norddjurs Kommune laver pressemeddelelse til lokale medier for at formidle projektets resultater	2024	Norddjurs Kommune
Formidling af projektets resultater på hjemmesiden www.raisedbogsindDenmark	Norddjurs Kommune sammen med de øvrige parter i LIFE-projektet "Raised bogs in Denmark"	2023-2024	Norddjurs Kommune
Medvirken til fremstilling af lægmandsrapport med info om erfaringer med metoder til genopretning af højmoser	Norddjurs Kommune sammen med de øvrige parter i LIFE-projektet "Raised bogs in Denmark"	2023-2024	Norddjurs Kommune
Kontakt til ejere af skovbevoksede fredskovspligtige habitatskovsarealer	Miljøstyrelsen kontakter skovejere med mere end 20 ha skovhabitatarealer og orienterer om muligheder for tilskud.	I løbet af planperioden	Miljøstyrelsen
Vejledning om mulige tiltag i skovhabitatnatur	Miljøstyrelsen understøtter en vejledningstjeneste ¹ til de private skovejere, hvor de kan søge gratis råd og vejledning omkring skovhabitatnatur.	Hele planperioden	Miljøstyrelsen
Møder med Grønt Fremdriftsforum	Miljøstyrelsen afholder møder med Grønt Fremdriftsforum og vil sætte emnet på dagsordenen, når det er relevant eller efterspørges.	Hele planperioden	Miljøstyrelsen

¹ Dette varetages for nuværende af Dansk Skovforening.

Bilag 1 Forvaltningsplan for Gjesing Mose 2024-2039

Som en del af afslutningen på højmoseretableringsprojektet Raised Bogs in Denmark, er der udarbejdet forvaltningsplaner for de enkelte delområder i projektet. Efterfølgende ses Norddjurs Kommunes forvaltningsplan for Gjesing Mose 2024-2029.

Nærværende plan beskriver forvaltningsplanen for LIFE-projektets delområde 1 i Gjesing Mose. Planen optages som et bilag til Norddjurs Kommunes Natura 2000 handleplan for Natura 2000-område N47. Derved bliver forvaltningsplanen gjort "lovmæssig operationel", hvilket er et krav fra EU. Driftsplanen er gældende for perioden 2024-2039.

ⁱ Natura 2000-plan 2022-2027. Eldrup Skov og søer og moser i Løvenholm Skov. Natura 2000-område nr. 47. Habitatområde H43. [Online-version af Natura-2000-planen](#).

ⁱⁱ Kortværk for udarbejdelse af Natura 2000-handleplaner 3. planperiode, 2022-2027. <https://miljoegis.mim.dk/spatialmap?profile=natura2000planer3-2022>

Forvaltningsplan for Gjesing Mose 2024-2039

Aktion A6 i Delområde 1 Løvenholm Skov

LIFE14 NAT/DK/000012 - Raised bogs in Denmark



Forvaltningsplan for Gjesing Mose 2024-2039



Figur 1. Et stem under etablering i Gjesing Mose

Forvaltningsplanen for Gjesing Mose 2024-2039 er udarbejdet af Norddjurs Kommune i 2023. Se kontaktinfo på www.norddjurs.dk

Ansvarsfraskrivelse

Indeværende rapport er udarbejdet som led i LIFE projektet LIFE14 NAT/DK/000012, som støttes økonomisk af EU Kommissionen. I henhold til artikel II.7.2 i General Conditions kan de holdninger og den viden, der kommer til udtryk i rapporten, under ingen omstændigheder blive betragtet som EU Kommissionens officielle holdning, og EU Kommissionen er ikke ansvarlig for den videre brug af oplysningerne i rapporten.

Indhold

1. Indledning	4
2. Beskyttelsesmæssig status	10
2a. Beskyttelsesmæssig status - Natura2000	10
2b. Beskyttelsesmæssig status - Naturbeskyttelseslovens § 3	11
2c. Beskyttelsesmæssig status - bygge og beskyttelselinjer, fredninger og fredskov	11
3. Beskrivelse af området og dets højmosopotientiale	11
4. Målsætning for Gjesing Mose	14
5. Forvaltningsplan for projektområdet	14
5.1. Indgåede aftaler	14
5.2. Tekniske anlæg	15
5.3. Vedligeholdelse af arealerne og af de tekniske anlæg	16
5.4. Øvrige retningslinjer	16

1. Indledning

Som en del af LIFE-projektet Raised bogs in Denmark (LIFE14NAT/DK/000012) skal der udarbejdes forvaltningsplaner i de 10 delområder, som projektet består af (Jævnfør ansøgningens Aktion A6).

Forvaltningsplanerne skal beskrive de tiltag, der anvendes for at nå de opstillede mål mod udvikling af aktiv højmose* (7110), og beskrive, hvordan de anlæg og installationer, der er etableret i forbindelse med projektet, skal driftes fremover.

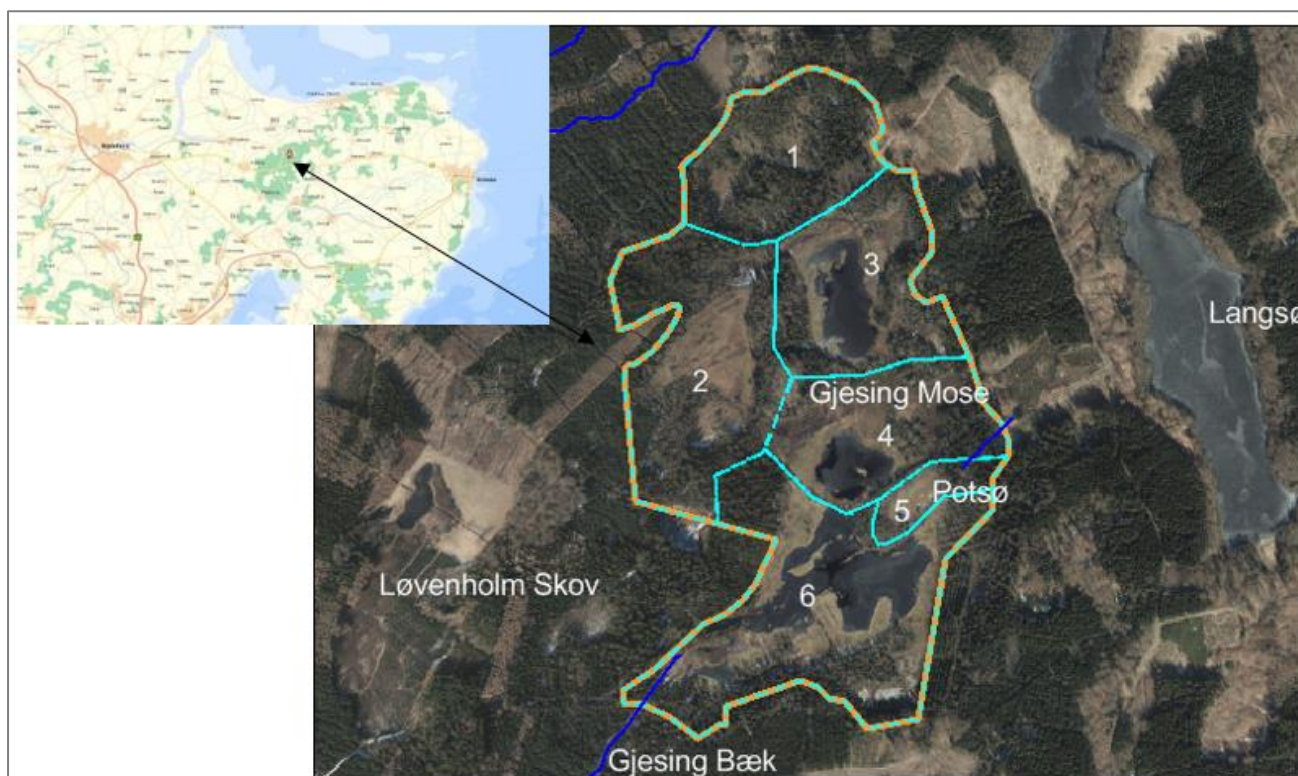
Nærværende plan beskriver forvaltningsplanen for LIFE-projektets delområde 1 i Gjesing Mose. Det optages som et bilag til Norddjurs Kommunes Natura 2000 handleplan for Natura 2000-område N47, første gang i 3.planperiode 2022-2027. Derved bliver forvaltningsplanen gjort "lovmæssig operationel", hvilket er et krav fra EU. Driftsplanen er gældende for perioden 2024-2039.

Forvaltningsplanen er gyldigt fra projektets ophør og 15 år frem, dvs. fra 1.1.2024 til 1.1.2039.

Genopretning af højmoser er af stor betydning både på regionalt-, nationalt- og på EU-niveau, da aktive højmoser har været i stor tilbagegang i Danmark, og i dag er en af de mest truede naturtyper i hele EU.

Gjesing Mose ligger i Løvenholm-skovene midt på Djursland, og er ét ud af fem delområder i habitatområde H43 og Natura 2000-område N47 kaldet *Eldrup Skov og søer og moser i Løvenholm Skov* (DK00DX147). Delområdet fremgår af Figur 2.

Det meste af Natura 2000-området har tidligere været en del af et meget stort højmosekompleks, og består, som nævnt, i dag af fem delområder, hvor Gjesing Mose er ét af dem. Projektområdet er ca. 55 ha. Der er indgået aftale med lodsejer om at genoprette højmose i det projektområde, der ses på Figur 2.



Figur 2. Projektarealet i Gjesing Mose. Herudover ses de delområder, som projektet er opdelt i.

En intakt (aktiv) højmose eller en genoprettet (sekundær aktiv) består øverst af levende lag med sphagnum, herunder opbygges døde sphagnum-rester til tørv. Intakte højmoser hæver sig over landskabet (deraf navnet højmose), og tilføres derfor udelukkende vand via nedbør. Kun bestemte sphagnum-arter er i stand til at opbygge tørv. For tiden findes disse arter kun meget få steder i Gjesing Mose.

Genopretning af sekundær aktiv højmoser (7110*) forudsætter, at der kan skabes et vækstmiljø, der understøtter de arter, der typisk findes på danske højmoser. Vækstmiljøet skal derfor være næringsfattigt, surt, og vandstanden skal være terrænnær og stabil, så periodevis udtørring forhindres mest muligt. Samtidig må vandstanden ikke være højere end ½ meter over terræn for at sikre, at sphagnum-populationerne overlever om vinteren.

Der ses i dag udelukkende relikter af natur, der er dannet efter ophør af tørvegravning i Gjesing Mose. Dermed er der i dag ikke tørvedannende aktiv højmoser (7110*) i moser. Udnyttelsen af moser har været helt forskellig, da den nordlige del (del-område 1- se ovenstående Figur 2) er blevet udnyttet ved manuel såkaldt "enkeltmands-udgravning", hvorfor der kun er fjernet højmosetørv sporadisk, mens man i den sydlige del har fjernet stort set al højmosetørv ved maskinel tørveharvning.

Projektet i Gjesing Mose skal sikre genindvandring af gode tørvedannende sphagnum-arter ved at etablere og fastholde en stabil og højere vandstand året rundt samt ved at fjerne uønskede vedplanter, der medfører skygge og øget fordampning. Herudover sikres udvidelse af de sphagnum-dækkede arealer på nogle af mosens østlige søbrinker ved udlægning af træødder.

Højmosegenopretningen tager afsæt i målene med Natura 2000-planen og i Norddjurs Kommunes handleplan for området. Projektet vil sikre, at Norddjurs Kommunes handleplan for Natura 2000-område 47 bliver realiseret.

Delområderne 1-6, der ses på Figur 2, udgør hver især afgrænsede områder med egen hydrologi, afvanding og topografi.

Den sydlige del af Gjesing Mose (delområde 2-5) afvandes mod af en hovedkanal mod sydvest, og det nordlige areal (delområde 1) afvandes af en kanal mod nordøst.

Delområde 1 i den nordlige del rummer for nuværende et ca. 2 meter dybt tørvlag og har gode tørvedannende sphagnum-arter og karplanter, der er typiske for fattigkær/højmoser. Delområdet rummer Natura 2000-naturtyperne skovbevokset højmoser (91D0) og nedbrudt højmoser (7120).

De sydlige delområder rummer brunvandede søer (3160), og er omgivet af hængesæk (7140) og nedbrudt højmoser (7120). Det er domineret af arter af sphagnum fallax og sphagnum cuspidatum, der ikke er særligt gode tørvedannere.

Det er muligt at genskabe tørvedannende aktiv højmoser (7110) ud fra de tilbageværende relikter af hængesæk (7140) og nedbrudt højmoser (7120). Disse naturtyper blev i Natura 2000-plan 2016-2021 for Eldrup Skov og søer og moser i Løvenholm Skov vurderet at være i moderat-ringe-høj naturtilstand på grund af u hensigtsmæssig hydrologi og tilgroning med vedplanter og invasive arter.

Aktiv højmoser kan også genskabes ud fra brunvandede søer (3160), der i Natura 2000-plan 2016-2021 blev vurderet at være høj naturtilstand.

Natura 2000-plan 2016-2021 angiver, at genopretning af aktiv højmoser (7110) kan prioriteres på bekostning af de øvrige Natura2000-naturtyper.

Følgende konkrete genopretnings- og bevaringsaktioner er gennemført:

A. Arbejde med vedmasse

- Selektiv rydning og fjernelse af ca. 9 ha nåletræer for at skabe mere lys og hindre den fordampning, der sker via træerne.
- Udlægning af træødder i de brunvandede søer for at sikre større og mere permanent udbredelse af sphagnum i de brunvandede søer langs østside søer i delområde 3 og 4 (Figur 2), hvor sphagnumdannelsen forstyrres af bølger.
- Rydning af birk sker kun i forbindelse med adgangsveje, der efterfølgende stødfræses og oversvømmes hurtigt efter rydningen. Øvrige birk forventes at blive druknet via den højere vandstand. (Dette skyldes, at birk skyder fra stødskud efter rydning, hvilket kan føre til langt større problemer med skygge og udtørring, end før rydningen blev igangsat).

B. Regulering af vandstanden (se Figur 3, 4, 5 og Figur 6).

- Etablering af regulerbart træstem i grøft ved hhv. udløb fra delområde 1, delområde 2 og delområde 3.
- Etablering af regulerbart træstem i Gjesing Bæk ved udløbet fra delområde 6.
- Udlægning af 8 m³ sten nedstrøms stemmet i grøft ved hhv. delområde 2, delområde 3 og nedstrøms stemmet i Gjesing Bæk.
- Etablering af to HD-PE-skodder til blokering af hhv. grøft i delområde 1, to HD-PE-skodder til blokering af huller i tørvebalk i delområde 5 samt et HD-PE-skod til blokering af grøft i delområde 6.
- Opgravning og blokering af rørunderføring i delområde 6.
- Blokering af rørunderføring i delområde 4.
- Ombygning af en rørunderføring bestående af 6 m Ø300 mm plast i delområde 3.
- Indbygning af ca. 114 m 2,0 m høj PE-membran i tørvebalk mellem delområde 3 og 4 (fig. 9).
- Etablering af op til 0,7 m højt og 27 m langt nyt dige med indbygget 2,5 m høj PE-membran i forlængelse af ovennævnte membran.

Samlet set øges vandstanden med 0,6 meter i delområde 1, med 0,5 meter i delområde 2 og 3 og med 0,25 meter i delområde 4,5 og 6.

Vandstandshævningen vil dels fremme tørvemossers kolonisering af de afvandede højmose-arealer, som nu er beklædt med surbundsvegetation, og dels stabilisere de nuværende sphagnum-producerende arealer, som pt. tørrer ud om sommeren. Vandstandshævningen kan også forhindre, at flere områder vokser til i skov, men kan næppe sikre indvandring af sphagnum på ”sorte bare flader”, der i dag er helt vegetationsløse, da der erfaringsmæssigt sker en meget stor fordampning fra disse arealer.

Vandstandshævningen er foregået etapevis, for at kunne overvåge vandstanden og effekterne af den øgede vandstand, herunder også sikre den omgivende produktionsskov. Dette er opnået ved at etablere justerbare stemmeværker, hvor der er isat stemmebrædder, til den endelige ønskede vandstand er opnået.

På grund af de terrænmæssige forhold er membranen mellem område 3 og 4 (se Figur 2) blevet støttet af et lavt dige med en kerne af lerholdigt næringsfattigt råjord og sten (se Figur 5 og Figur 6).

C. Adgangsveje

- Herudover etableres der adgangsveje, arbejdspladser, midlertidige depotpladser for træer.



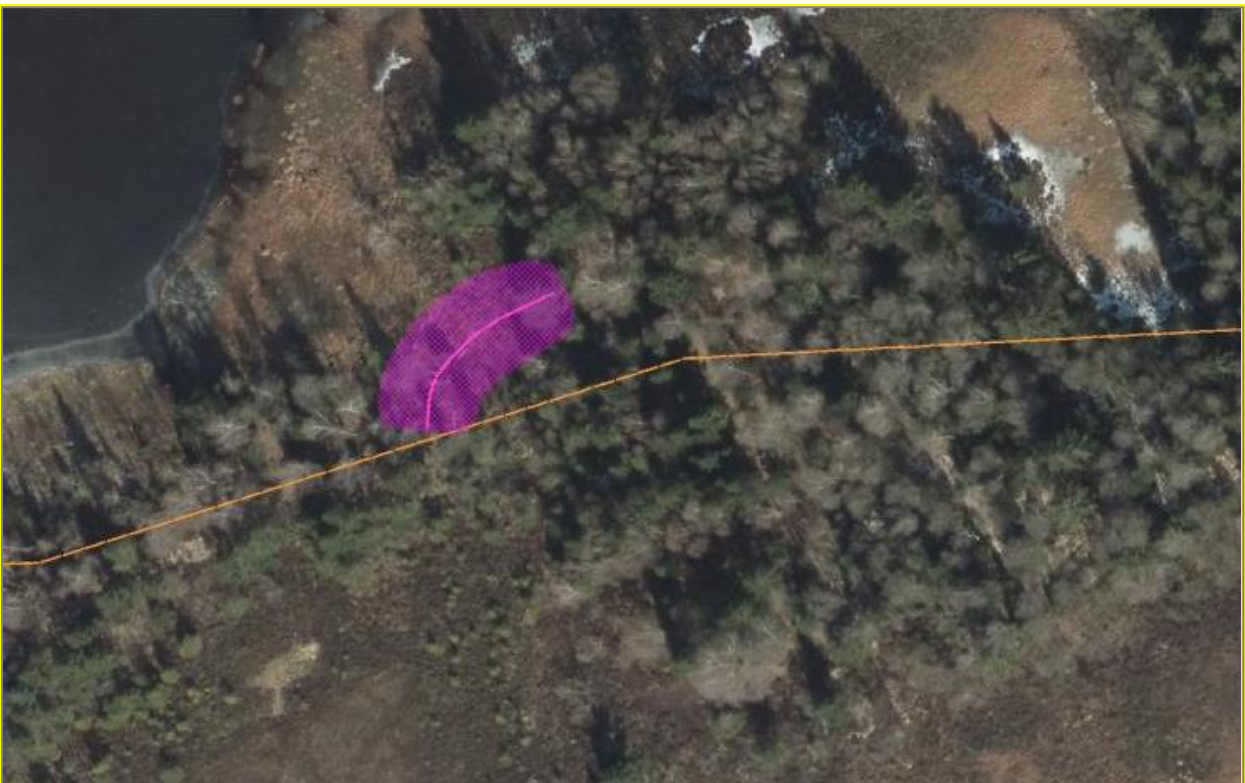
Figur 3. Tiltag, der er etableret i nordlige del for at ændre vandstanden.



Figur 4. Tiltag, der er etableret i sydlige del for at kunne ændre vandstanden.



Figur 5. Den etablerede membran (rød streg) mellem delområde 3 og 4. Den orange streg viser afgrænsningen mellem delområde 3 og 4.



Figur 6. Diget (pink) mellem delområde 3 og 4.

2. Beskyttelsesmæssig status

2a. Beskyttelsesmæssig status – Natura2000

Natura 2000-område N47 kaldet "Eldrup Skov og søer og moser i Løvenholm Skov" (DK00DX147) består som nævnt af habitatområde H43. Dette Natura 2000-område er udpeget for at beskytte tidligere højmosearealer, der som nævnt i dag primært indeholder nedbrudt højmose, hængesæk og skovbevokset tørvemose, brunvandede søer samt løvskov domineret af bøg på mor med kristtorn.

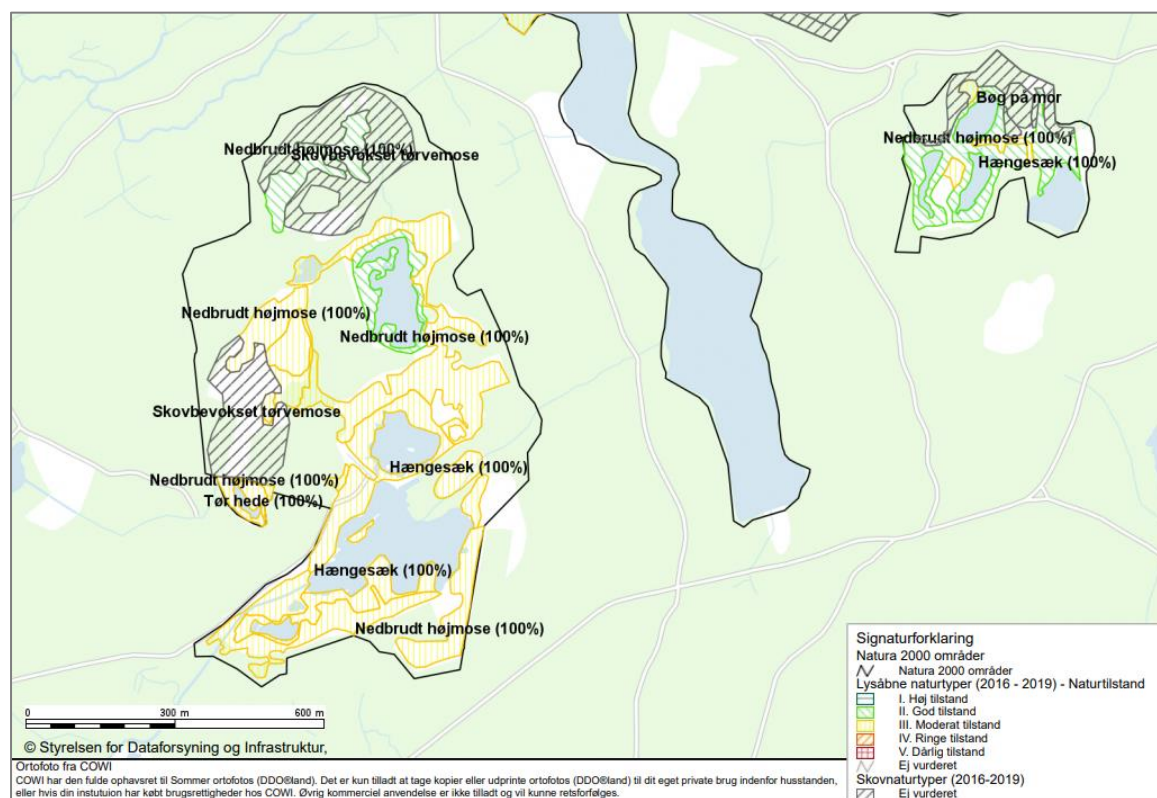
Natura 2000-området består af fem separate delområder, der ligger inde i et større, overvejende løvskovsdækket område. Det sydvestlige delområde, Eldrup Skov indeholder udelukkende bøg på mor med kristtorn, Løvenholm Langsø-delen indeholder næsten udelukkende den brunvandede sø Langsø, mens de tre andre delområder, Gjeseing Mose, Sømose og Kragmose indeholder en blanding af skov og lysåbne naturtyper. Uden for Gjeseing Mose findes der i den øvrige del af Natura 2000-området rester af aktiv og nedbrudt højmose samt tidligere tørvegrave med brunvandede søer under overgroning med hængesæk af tørvemosser.

Figur 7 viser hvilke naturtyper Natura 2000-området er udpeget for at beskytte (jævnfør Natura 2000-plan 2022-2027).

Nyeste registrering af habitatnaturtypernes udbredelse og tilstand fremgår af Figur 8.

Udpegningsgrundlag for Habitatområde nr. 43		
Naturtyper:	Brunvandet sø (3160)	Tør hede (4030)
	Højmose* (7110)	Nedbrudt højmose (7120)
	Hængesæk (7140)	Bøg på mor (9110)
	Bøg på mor med kristtorn (9120)	Stilkeke-krat (9190)
	Skovbevokset tørvemose* (91D0)	Elle- og askeskov* (91E0)

Figur 7. Naturtyper på udpegningsgrundlaget for habitatområde H43. Tal i parentes viser de talkoder, der benyttes for naturtyper fra habitatdirektivets bilag 1. En * angiver, at der er tale om en prioritet naturtype, dvs. en naturtype, hvor bevarelsen har særlig betydning på EU-plan.



Figur 8. Forekomst af Natura 2000-naturtyper i Gjeseing Mose samt Miljøstyrelsens vurdering af arealernes tilstand jævnfør [kortværk til 3.planperiode](#).

2b. Beskyttelsesmæssig status – Naturbeskyttelseslovens § 3

Stort set hele projektområdet er omfattet den generelle beskyttelse i naturbeskyttelseslovens § 3. Som det fremgår af Figur 9 er der kortlagt følgende § 3-naturtyper i området: Hede, sø og mose.



Figur 9. Kortlagte § 3-naturtyper i Gjesing Mose. Luftfoto er fra sommer 2020.

2c. Beskyttelsesmæssig status – bygge og beskyttelseslinjer, fredninger og fredskov

Området er delvist omfattet af sø- og åbeskyttelseslinje samt skovbyggelinje. Dette har dog kun relevans i fht. Byggeri, og dermed ikke ift. projektet. Hele arealet ligger i fredskov.

3. Beskrivelse af området og dets højmosepotentiale

Delområde 1 ligger som nævnt i habitatområde H43 og i det Natura 2000-område N47, der kaldes "Eldrup Skov og søer og moser i Løvenholm Skov" (DK00DX147). Mosens aktuelle naturtyper er som nævnt opstået efter tidligere tørvegravning og der er ingen intakt aktiv højmoser i området.

Den sydlige del ligger af mosen er kraftigt afgravet og ligger i kote 28,5 m. Den nordlige del er ikke afgravet så kraftigt, og ligger i kote 31,5 m Som nævnt afvander område 1 mod nordøst til Løvenholm Langsø mens område 2-6 afvander mod sydvest til Gjesing bæk.

Gjesing Mose er som nævnt omgivet af skov til alle sider, og ligger midt i et større skovområde. Derfor er det tidligere højmosearreal, udover at være reduceret grundet tørvegravning og udtørring, også reduceret ved tilgroning af træer. Der er stadig rester af gamle tørvegrave og balkler (rester af tørv, der er blevet brugt som køreveje) inde i mosen.

Det nordligste område

I den nordlige del af Gjesing Mose (område 1) har tørveindvindingen ved enkeltmandsudgravninger været forholdsvis beskednen. Det er kun de øverste tørvelag, der er gravet af, og derfor har der ikke været behov for at dræne området så meget. Det betyder, at den nordlige del har vandmættede og tykke tørvelag med rester af karplanter og tørvemosser. Ved projektets begyndelse var store dele af mosen i område 1 vokset til med birk og gran i en grad, så de lysåbne højmosseflader var reduceret til en tredjedel. Fyrretræerne er fjernet for at fjerne den skygge, dræning og skovdannelse, der var på vej.

Det sydlige område

I hele den sydlige del (område 2-6) har tørveindvindingen været langt mere omfattende. Således har der i halvdelen af område 2-6 været store tørvegrave, hvor al højmosetørv blev gravet af (og er blevet anvendt som brændsel). Den anden halvdel af område 2-6 er smuldhavret, dvs. at tørv er skrælet af i tynde lag (og er blevet anvendt som jordforbedringsmiddel), og også her er hele tørvelaget fjernet.

Den intensive udnyttelse af område 2-6 har krævet en betydelig afvanding arealerne, som blev foretaget med drængrøfter og pumpedrift. Den vigtigste drængrøft ses endnu i sydvest. Af hensyn til skovdriften bliver denne grøft jævnligt rensset op. Herudover er der en række andre grøfter i området, som afvander mere eller mindre.

Da smuldhavningen ophørte i starten af 1960'erne var det ikke længere nødvendigt at afvande områderne så intenst. Derfor blev pumpningen indstillet, og efterfølgende dannedes brunvandede søer, nedbrudt højmose, hængesæk og skovbevokset tørvemose på de tørlagte arealer.

Som resultat af den intensive udnyttelse er der mange steder gravet næsten ned til mineraljorden og/eller ofte kun forekomst af kærtørv i den sydlige del af Gjesing Mose.

Ved projektstart kortlagte Norddjurs Kommunes mosens biologiske indhold. Nedenfor ses resultatet af dette.

Norddjurs Kommunes observationer af tørvemosser og karplanter i den nordligste del område 1 inden projektet gik i gang

Den nordligste del af Gjesing Mose (område 1), indeholder flere gode tørvedannere, herunder *S. rubellum*, *S. magellanicum* og *S. russowi*. Herudover ses *S. cuspidatum* og *S. fallax*, samt en meget lille forekomst af *S. palustre* i den trædækkede del. Især *S. rubellum*, der er en god tørvedanner, er meget hyppig i den nordlige del, og har nogle steder en meget høj dækningsgrad. Herudover er der observeret følgende typiske surbundsplanter: klokkeling, rosmarinling, tranebær, revling, rundbladet soldug, tue-kæruld og hvid næbfrø i den sydlige del.

Observation af tørvemosser og karplanter i den sydligste del (område 2-6) ved projektstart.

Overordnet set domineres de mere eller mindre vanddækkede dele af den sydligste del af Gjesing Mose, med få undtagelser, af *Sphagnum cuspidatum* og *S. fallax*. *S. cuspidatum* er en typisk koloniasator (pionerart) på lysåbne, våde, sure flader, mens *S. fallax* ses typisk på tuerne på intakte højmoser, så forekomsten viser, at der er stabil, høj vandstand nogle steder i det sydlige område. Herudover er der observeret typiske surbundsplanter som tranebær, revling, rundbladet soldug, tue-kæruld og smalbladet kæruld i den sydlige del.

Arter i og ved Gjesing Mose ifølge naturdata.dk, svampeatlas, danske dagsommerfugle, DOF-basen mm.

Svampe

Opslag på svampeatlas ([UTM kvadrater \(databasen.org\)](http://UTM.kvadrater.databasen.org)) viser, at der er fundet 652 svampearter i det 10 x 10 km felt, som Gjesing Mose ligger i. Dette er meget højt sammen lignet med andre felter, men det er for vidtgående at nævne alle disse arter.

Fugle

Opslag på DOF-basen viser, at der er fundet følgende fugle i Gjesing Mose:

Skovsneppe, Hættemåge, Stormmåge, Gravand, Troldand, Lille lappedykker, Lille præstekrave, Ravn, Sortspætte. Derudover ses der trane, havørn og rød glente, men så vidt vides ikke ynglende i Gjesing Mose. Herudover en række almindelige småfugle knyttet til vådområder og skov.

Dagsommerfugle og andre insekter og leddyr

Gjesing Mose er en vigtig insektlokalitet der - sandsynligvis pga. områdets ekstensive drift og meget lange kontinuitet - rummer flere rødlistede arter. F.eks. er der i lokalområdet registreret 41 arter af dagsommerfugle inden for nærmeste 10 x 10 km kvadrat, jævnfør sommerfugleatlas.dk. Herunder fine/sjældne arter som [argusblåfugl](#), [blåhale](#), [brun pletvinge](#), [brunlig perlemorsommerfugl](#), [bøllebålfugl](#), [det hvide c](#), [dukatsommerfugl](#), [dværgblåfugl](#), [foranderlig blåfugl](#), [guldhale](#), [iris](#), [isblåfugl](#), [kejserkåbe](#), [okkergul pletvinge](#), [okkergul randøje](#), [rødpletet blåfugl](#), [skovblåfugl](#), [sortåret hvidvinge](#), [stor bredpande](#), [storpletet perlemorsommerfugl](#), [sørgeskåbe](#) og [violetrandet ildfugl](#).

Hertil har lokale insektekspertter fundet en række sjældne edderkopper i Gjesing Mose herunder rødlistede arter som f.eks. los-edderkop, orange hjulspinder, og marmoreret hjulspinder.

Desuden er området rigt på arter af guldsmede og vandnymfer.

Arter omfattet af habitatdirektivets bilag IV

Nærmeste kendte forekomst af padder er spidssnudet frø og stor vandsalamander ca. 2 km fra projektområdet. Gjesing Mose vurderes at være et velegnet levested for flagermus, da der er udbredt forekomst af føde i form af insekter, mange bevoksninger, der kan udgøre ledelinjer for flagermus samt mange træer med huller og sprækker. Det er dog ikke kortlagt hvilke flagermus, der findes i Gjesing Mose.

Krybdyr

Der er ikke kendte registreringer af hugorm, stålorm og snog fra Gjesing Mose, men det vurderes, at de er sandsynligt at disse arter findes i nærområdet.

Pattedyr

Ved tilsyn i området har Norddjurs Kommune observeret råvildt, dåvildt og kronvildt.

Naturdata.dk

Ved opslag på den offentlige database naturdata.dk er der fundet flere arter. Dette fremgår af Tabel 1.

MOS	PLANTER	INSEKTER	LAV	SVAMPE	TRÆER	FUGLE
Almindelig cypresmos	Almindelig engelsød	Almindelig vandnymfe	art af bægerlav	Birkeporesvamp	Bævreasp	Skovpiber
Almindelig hønsetarm (varietet)	Almindelig kohvede	Blå mosaikguldsmed	art af lav		Bøg	Tinksmed
Almindelig flagemos	Almindelig rapgræs	Brun mosaikguldsmed	lav (ikke bæger- eller rensdyrlaver)		Dun-birk	Trane
Almindelig fløjlsmos	Almindelig star	Libeller	Rensdyrlav		Europæisk lærk	
Almindelig kløvtand	Blåbær	Håret dværgdøgnflue			invasive nåletræer (ikke skovfyr, taks og ene)	
Almindelig tørvemos	Blåtop	Stikmyg			Lærkeslægten	
Bladmosses (Bryopsida-klassen)	Bølget bunke				Krybende pil (varietet)	
Brodspids-tørvemos	Glat dueurt				Rød-gran	
Bølgebladet kløvtand	Grå star				Almindelig røn	
Hede-cypresmos	Grå-pil				Selje-røn	
Hulbladet fedtmos	Hedelyng				Sitka-gran	
Kløftet tørvemos	Hvid næbfrø				Skov-fyr	
Køhorns-tørvemos	Klokkelyng				Stilk-eg/almindelig eg	
Levermosses	Knop-siv				Tørst	
Mose-jomfruhår	Liden siv				Vinter-eg	
Pjusket tørvemos	Lyse-siv				Vorte-birk	
Rød tørvemos (i bred forstand)	Mark-frytle					
Sod-tørvemos	Mose-bølle					
Stjerne-bredribbe	Kohvedeslægten					
Trind fyrremos	Næb-star					
Tråd-skebladsmos	Revling					
Tørvemosseslægten	Rosmarinlyng					
	Rundbladet soldug					
	Smalbladet kæruld					
	Smalbladet mangeløv					
	Tranebær					
	Tråd-siv					
	Tudse-siv					
	Tuekogleaks					
	Tue-kæruld					
	Tyttebær					

Tabel 1. Arter, der er fundet i og nær Gjesing Mose ved opslag på naturdata.dk den 11-8-2023.

Sammenfatning af naturtilstand og potentiale

Som det fremgår ovenfor, så er området omkring Gjesing Mose meget artsrigt. Herudover ses få, men typiske surbundsarter i de våde, sure næringsfattige livsbetingelserne i relikterne af den højmose, der var engang.

De mange arter omkring mosen skyldes, at omgivelserne rummer mange typer af levesteder, den overvejende ekstensiv drift i området, og at der hist og her i og uden for mosen stadig findes rester af den højmose, der var en gang. Mange arter er også knyttet til overgangen mellem lysåbne og skovbevoksede arealer, der også findes en del af.

Der er et klart potentialet for at genoprette områderne i Gjesing Mose til sekundær aktiv højmose.

I delområde 1 vil fjernelse af vedplanter som nævnt mindske fordampning og bortskygning af tørvemosser og sundbundsarter, og en stabilisering af vandstanden vil vande den eksisterende højmose tørv op, så aktiv tørvedannelse igen blive mulig.

I delområder 2-6 vil fjernelse af vedplanter og en stabilisering af vandstanden hindre sommerudtørring, og herved muliggøre en succession, hvor de nuværende sphagnumarter over tid kan erstattes af gode tørvedannende sphagnum-arter og muliggøre indvandring af flere surbundsarter.

4. Målsætning for Gjesing Mose

Målsætningen for området og formålet med genopretninger er:

- at der gennem vandstandshævning og rydning skabes de nødvendige forudsætninger for at udvikle sekundær aktiv højmose (7110), og at sikre gunstig bevaringsstatus for denne,
- holde den lysåbne del af mosefladen fri for opvækst af skov enten ved fældning eller ved at drukne træer ved vandstandshævning.

5. Forvaltningsplan for projektområdet

5.1. Indgåede aftaler

Gjesing Mose ejes af en privat fond, der ejer projektområdets 54,8 ha samt de omgivende arealer. Følgende deklaration er tinglyst på projektområdet (matr.nr. 1 b og 1 c, Løvenholm hgd., Gjesing):

§ 1

Arealet er omfattet af følgende rådighedsindskrænkninger:

Efter projektets gennemførelse skal arealer inden for projektområdet permanent henligge med forhøjet grundvandsstand - jf. lodsejeraftaler indgået i forbindelse med projektet (Norddjurs Kommunes journalnummer 15-12965) - med henblik på genopretning af aktiv højmose og i overensstemmelse med EF's Habitatdirektiv samt ovenstående LIFE projekt. For arealer inden for projektområdet gælder endvidere følgende rådighedsindskrænkninger:

1. Arealet kompenseres med henblik på at genoprette/etablere et naturområde og for at bidrage til at sikre gunstig bevaringsstatus (jf. Habitatdirektivet) af naturtypen aktiv højmose (7110*). Hele projektområdet skal stedse henligge til dette formål og drives i overensstemmelse med direktivets retningslinjer.
2. Arealet må ikke omlægges, gødes eller sprøjtes med kemiske bekæmpelsesmidler.
3. Græssende kreaturer ikke må modtage tilskuds fodring på arealer i projektområdet.
4. Arealet må ikke tilsås eller tilplantes. Dette gælder al tilsåning og udplantning, herunder energipil.
5. Lodsejeren skal efter nærmere aftale give den administrative myndighed (i øjeblikket Norddjurs Kommune) ret til at pleje arealet, såfremt ejeren ophører hermed.

6. Den administrative myndighed (i øjeblikket Norddjurs Kommune) har i forbindelse med justering og vedligeholdelse af anlæg ret til den fornødne adgang til projektområdet med henblik på at sikre, at projektets formål opnås.

7. Den Administrative myndighed (i øjeblikket Norddjurs Kommune) har ret til adgang til projektområdet i forbindelse med måling af effekten af projektet på vandmiljøet og naturen, herunder tage jord- og vandprøver.

8. Den administrative myndigheds adgang til projektområdet skal aftales fra gang til gang med Løvenholms ledelse.

Rådighedsindskrænkningerne er permanente og gælder efter anlægsarbejdets afslutning.

Den til enhver tid værende ejer skal tåle de gener og ulemper som rådighedsindskrænkningerne medfører.

Påtaleberettiget vedr. forhold i nærværende deklaration er Norddjurs Kommune.

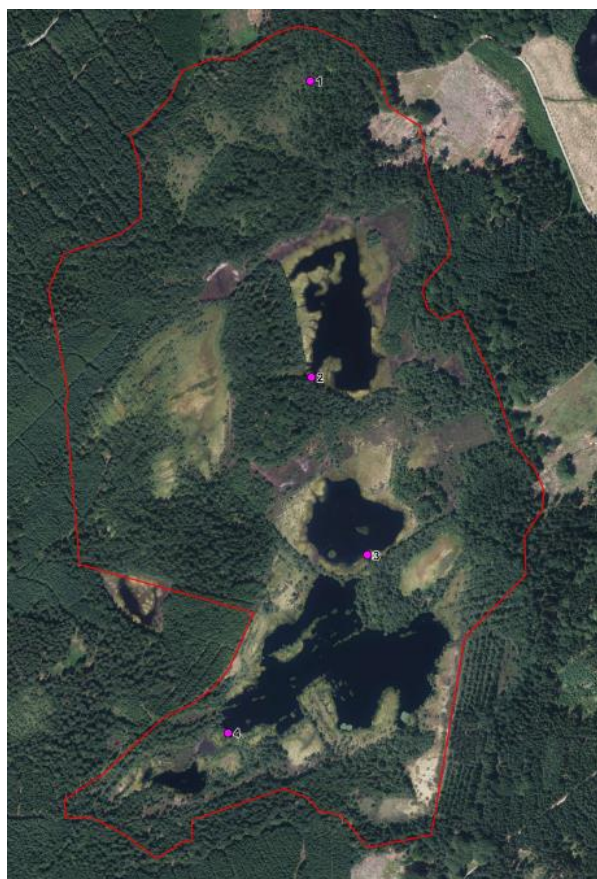
Nærværende deklaration begæres tinglyst servitutstiftende og forud for de på ejendommen tidligere tinglyste rettigheder, se ejendommens blad i tingbogen.

5.2. Tekniske anlæg

Realisering af projektet er sket via etablering af en række tekniske anlæg i form af stem, stryg, skots og membraner, der skal hæve vandstanden i Gjesing Mose.

De tekniske anlæg fremgår af Figur 3 til Figur 6, og er beskrevet i afsnit 1.

Herudover har der siden projektets begyndelse været sat 4 vandstandsloggere (se Figur 10), der forbliver i området.



Figur 10. Placering af de fire vandstandsloggere (lilla prik og nummer) i Gjesing Mose. Projektgrænsen er vist med rød streg.

Forud for LIFE-projektet har Norddjurs Kommune lavet en række indledende undersøgelser for at afdække potentialet for at genoprette aktiv højmoser. Her er der udsat plasticrør for at kunne genfinde undersøgelses-transekter. Disse er fjernet inden projektets ophør.

Herudover har Norddjurs Kommune fremstillet to informationstavle, der er sat op på to af kommunens rådhusene (da lodsejer ikke ønsker offentlig adgang i Gjesing Mose). Disse tavler forbliver på rådhusene, så længe dette er relevant.

5.3. Vedligeholdelse af arealerne og af de tekniske anlæg

Norrdjurs Kommune foretager en gang årligt tilsyn med behovet for rydning af genopvækst efter aftale med lodsejer. Al færdsel i Gjesing Mose godkendes og aftales med lodsejer.

Afgræsning - ud over den naturligt forekommende vildtgræsning - vurderes ikke at være en mulig plejemetode til at vedligeholde de opnåede lysåbne forhold, da græsningsdyr typisk ikke æder vedplanter. Herudover vil hegn sandsynligvis også forhindre den hyppige jagt, som området anvendes til.

Vedligeholdelse af evt. opvækst af gran og fyr skal derfor ske manuelt ved, at Norrdjurs Kommune rydder ny-opvækst af fyr og gran med motorsav på de lysåbne dele af moser. Er der behov for at fjerne birk, så kan dette ske ved ringning af birk. Ved behov for evt. rydning af birk, så skal genvækst af birkeris fjernes 2 gange årligt i en årrække ved afhugning med økse, jævnfør erfaringer fra andre højmoseprojekter, for at kunne "udsulte" og dræbe birk. Al fældning af selvindvandrede træer aftales med og godkendes lodsejer inden udførsel.

Norrdjurs Kommune foretager 2 årlige tilsyn af stem, stryg, skots og membraner med henblik på at vurdere fortsatte funktionalitet. Ved behov for justeringer kontaktes lodsejer forud for udbedring af evt. skader.

Vandstanden overvåges ligeledes 2 gange årligt ved aflæsning af de monterede vandstandsloggere for at kunne følge projektets udvikling.

5.4. Øvrige retningslinjer

Udover ovennævnte bestemmelser for den løbende pleje gælder følgende:

- kommunen meddeler ejer/forpagter såfremt der sker ændringer eller fremkommer oplysninger som det vil være relevant for lodsejer at kende til,
- at bekæmpelse af uønskede arter og vedligeholdelse af den opnåede lysåbne tilstand foretages af Norrdjurs Kommune efter aftale og lodsejers godkendelse af nødvendighed, tidspunkt og omfang,
- at kommunen påtager sig omkostningen ved plejen,
- at plejeplanen kan ændres såfremt væsentlige forudsætninger for forvaltningsplanen ændres efter forudgående aftale mellem lodsejer og Norrdjurs Kommune.

Norrdjurs Kommune, oktober 2023