

BETTER ENERGY

# BESKRIVELSE AF EKSISTERENDE NATURFORHOLD, SEPTEMBER 2023

SOLCELLEPROJEKT SØBY NORDDJURS

ADRESSE COWI A/S

Jens Chr. Skous Vej 9  
8000 Aarhus C

TLF +45 56 40 00 00

FAX +45 56 40 99 99

WWW cowi.dk

## INDHOLD

1	Indledning	2
2	Metode	2
3	Plan- og projektområdet	3
3.1	Kommunale udpegninger	3
3.2	Beskyttet natur og øvrige naturarealer	7
3.3	Arter	21
4	Referencer	23

PROJEKTNR.

A227255

DOKUMENTNR.

VERSION

2.0

UDGIVELSESDATO

22.09.2023

BESKRIVELSE

Besigtelsesnotat

UDARBEJDET

NEMI, LKCN

KONTROLLERET

LRBO

GODKENDT

HSLY

## 1 Indledning

Better Energy ønsker at etablere et nyt solcelleanlæg i et område ved Søby i Norddjurs Kommune. I forbindelse med miljøvurdering af den nye lokalplan for området samt miljøkonsekvensvurdering af projektet, har Better Energy bedt COWI om at kortlægge og beskrive de eksisterende naturinteresser i området, hvor solcelleanlægget ønskes placeret.

Dette dokument udgør et baggrundsnotat for miljøvurdering og miljøkonsekvensvurdering af solcelleanlægget. Notatet beskriver eksisterende naturforhold i og nær plan- og projektområdet og udgør ikke en selvstændig vurdering af projektets påvirkninger.

## 2 Metode

Beskrivelserne tager udgangspunkt i en screening af eksisterende naturforhold i plan- og projektområdet, hvor der er anvendt data fra relevante databaser og fagrapporter. Eksisterende viden til beskrivelse af forekomst og tilstand af beskyttet natur og arter er bl.a. indhentet fra følgende databaser:

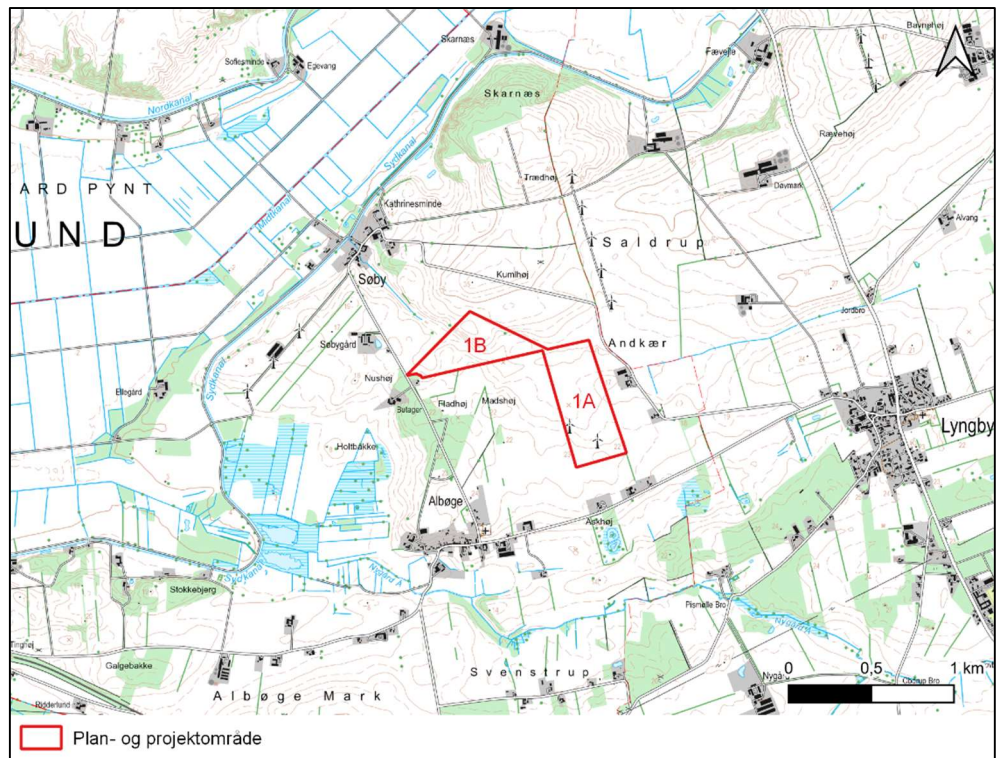
- > Naturdata (Danmarks Miljøportal, 2021).
- > Arealinformation (Danmarks Miljøportal, 2021b).
- > Naturbasen (Naturbasen, 2021).
- > DOFbasen (Dansk Ornitologisk Forening, 2021).
  - > Lokalteten "Søby Grenå by/agerland" (lokalitetsnummer 707267).
  - > Lokalteten "Skarnæs Skov" (lokalitetsnummer 707268).

Ved søgning i ovennævnte databaser fokuseres på nyere data, dvs. registreringer, der er foretaget i perioden 2016-2021.

Disse informationer er suppleret med data fra en feltundersøgelse, som COWI har gennemført den 28. april 2021. Formålet med feltundersøgelsen var at få kortlagt naturinteresserne i området, få lokaliseret potentielle yngle- og rasteområder for bilag IV-arter, herunder særligt padde og flagermus, samt at undersøge forekomst af eventuelle veksler og spredningsveje for områdets vildt.

### 3 Plan- og projektområdet

Plan- og projektområdet er beliggende ved Søby i Norddjurs Kommune. Plan- og projektområdet udgøres af to sammenhængende delområder, som begge primært består af landbrugsarealer i omdrift (Figur 3-1). OBS. Der er ved undersøgelserne taget udgangspunkt i et større område end det plan- og projektområde, der siden besigtigelsen er indarbejdet i plangrundlag og miljøredegørelse og som vises på kortet nedenfor. Dette notat er tilpasset det tilrettede plan- og projektområde.



Figur 3-1 Plan- og projektområdet. Kilde: Dataforsyningen.

#### 3.1 Kommunale udpegninger

En mindre del af plan- og projektområdet er beliggende inden for arealer, som er omfattet af kommunale udpegninger. Disse udpegninger gennemgås i nedenstående underafsnit.

##### 3.1.1 Økologisk forbindelse

Plan- og projektområdets delområde 1B er delvist beliggende inden for et areal, der, jf. Norddjurs Kommuneplan 2021, er udlagt som økologisk forbindelse (Norddjurs Kommune, 2021). Det drejer sig om et mindre område på ca. 0,6 ha beliggende ved den nordvestlige kant af delområdet (se Figur 3-2). Af kommuneplanens retningslinjer vedrørende økologiske forbindelser fremgår det, at:

*"I de økologiske forbindelser skal ubrudte og uforstyrrede natursammenhænge bevares og om muligt forbedres".*

"Økologiske forbindelser skal søges friholdt for byudvikling, tekniske anlæg og lignende. Hvor anlæg af nye veje og jernbaner skærer økologiske forbindelser, skal anlæggene indrettes med passende faunapassager, så plante- og dyrelivets spredningsmuligheder opretholdes".

"Ved væsentlige eksisterende spærringer i spredningskorridorer skal der sikres passagemulighed. Dette gøres normalt ved anlægning af faunapassager eller lignende".

"Vandløb skal, som økologisk forbindelse for insekter og andre vandlevende organismer, holdes fri for store og mindre spærringer, hvis disse afholder dyrene fra at spredes".



Figur 3-2 Plan- og projektområdet samt arealer, der er udpeget som økologiske forbindelser og potentielle økologiske forbindelser, jf. Norddjurs Kommuneplan 2021. Kilde: Danmarks Miljøportal og Dataforsyningen.

### 3.1.2 Naturbeskyttelsesområder

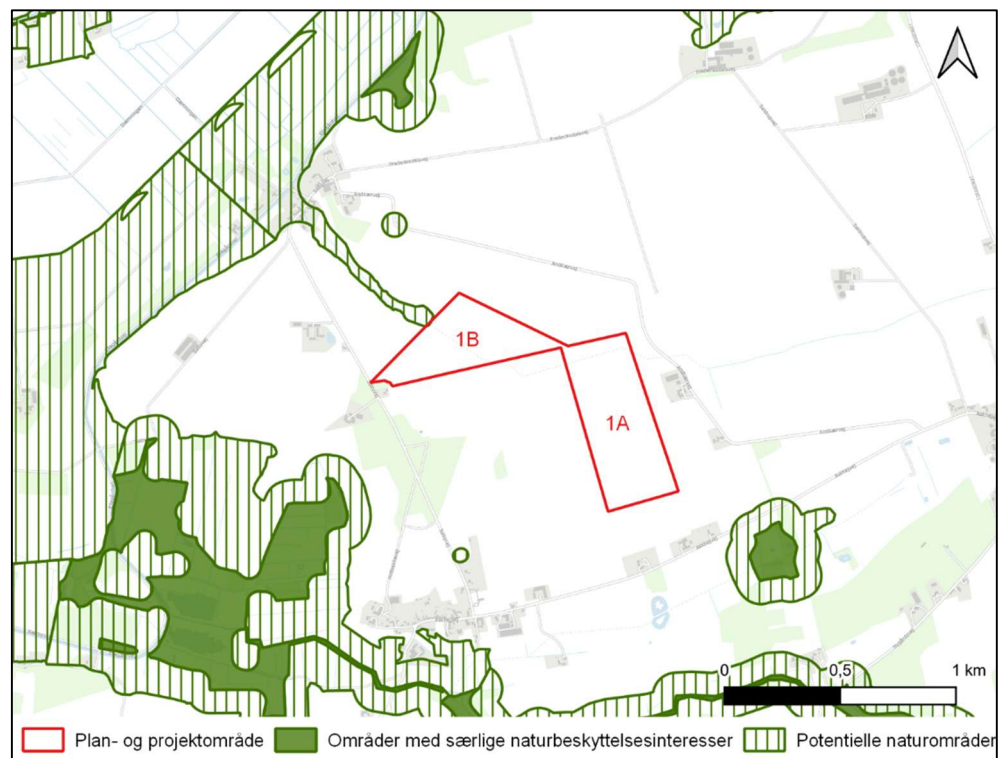
Plan- og projektområdet har et meget lille overlap med arealer, som, jf. Norddjurs Kommuneplan 2021 (Norddjurs Kommune, 2021) er udpeget som potentielle naturbeskyttelsesområder (se Figur 3-3). Der ligger et mindre areal med potentielt naturbeskyttelsesområde (ca. 110 m<sup>2</sup>) inden for den vestlige del af delområdet 1B. Af kommuneplanens retningslinjer vedrørende naturbeskyttelsesinteresser fremgår det, at:

"Med de potentielle naturområder og potentielle økologiske forbindelser skal naturnetværket udvikles og forbedres. Herunder menes der, at levesteder for vilde dyr, planter m.v. skal bevares og om muligt forbedres samt at der skal sikres en

forbedret mulighed for spredning af dyre- og planteliv. Samtidig skal negative påvirkninger fra omkringliggende områder reduceres".

"Dyrkede arealer, der er udpeget som potentielle naturområder eller potentielle økologiske forbindelser, kan med fordel udgå af landbrugsmæssig omdrift, for eksempel ved at arealerne overgår til ekstensivt drevne græsarealer".

"De potentielle naturområder udpeges med henblik på, at de kan benyttes til naturlignende formål i forbindelse med multifunktionelle arealanvendelser, såsom visse klimatiltag, CO<sub>2</sub>-reduktion på lavbundsområder, tiltag i boringsnære beskyttelsesområder, terrænnært grundvand m.v.".



Figur 3-3 Plan- og projektområdet samt arealer, som er udpeget som naturbeskyttelsesområder og potentielle naturbeskyttelsesområder, jf. Norddjurs Kommuneplan 2021. Kilde: Danmarks Miljøportal og Dataforsyningen.

### 3.1.3 Lavbundsarealer

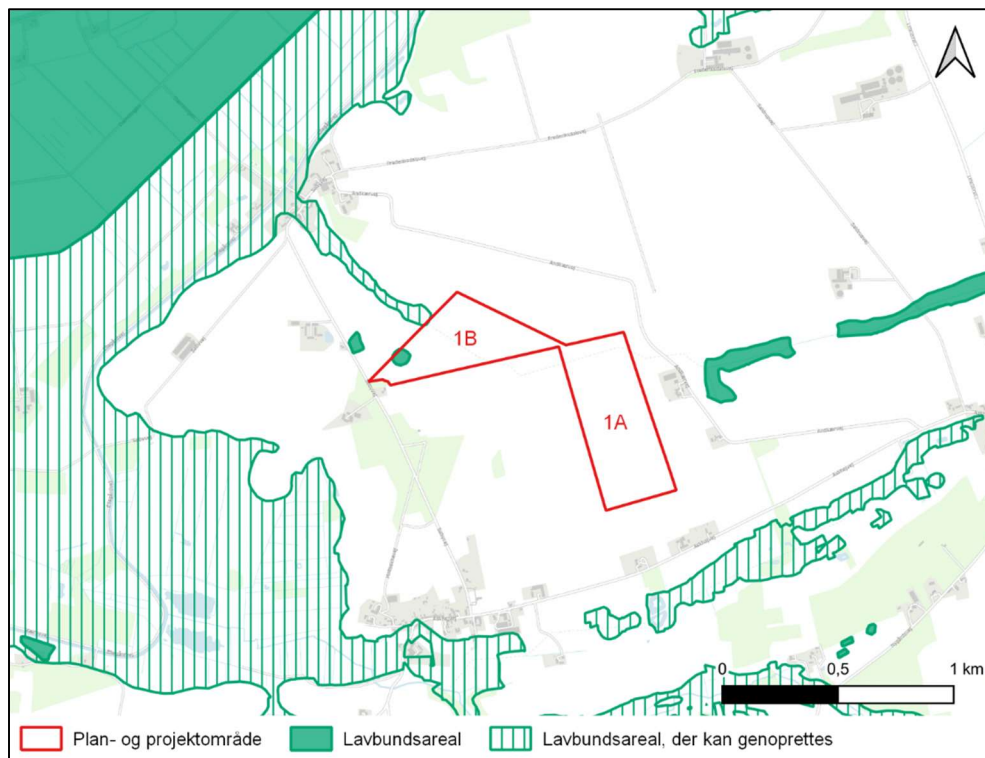
I Norddjurs Kommuneplan 2021 er der udpeget et område med både potentielt lavbundsområde og lavbundsområde i den vestlige del af delområde 1B (Figur 3-4) (Norddjurs Kommune, 2021). Af kommuneplanens retningslinjer vedrørende lavbundsarealer og potentielle vådområder fremgår det, at:

"Lavbundsarealer, som rummer mulighed for at udvikle sig til områder af stor værdi for naturen, skal så vidt muligt friholdes for byggeri og anlæg".

"Planlægning for anlæg med videre på lavbundsarealer bør ske under hensyn til risikoen for forhøjet vandstand".



"Lavbundsarealer, der kan genoprettes som vådområder med henblik på at fjerne kvælstof og fosfor fra det vand, der løber gennem områderne, eller der kan genoprettes som vådområde med henblik på at tilbageholde CO<sub>2</sub>, skal friholdes for eksempelvis byggeri og anlæg, som kan forhindre, at det naturlige vandstands niveau genskabes".

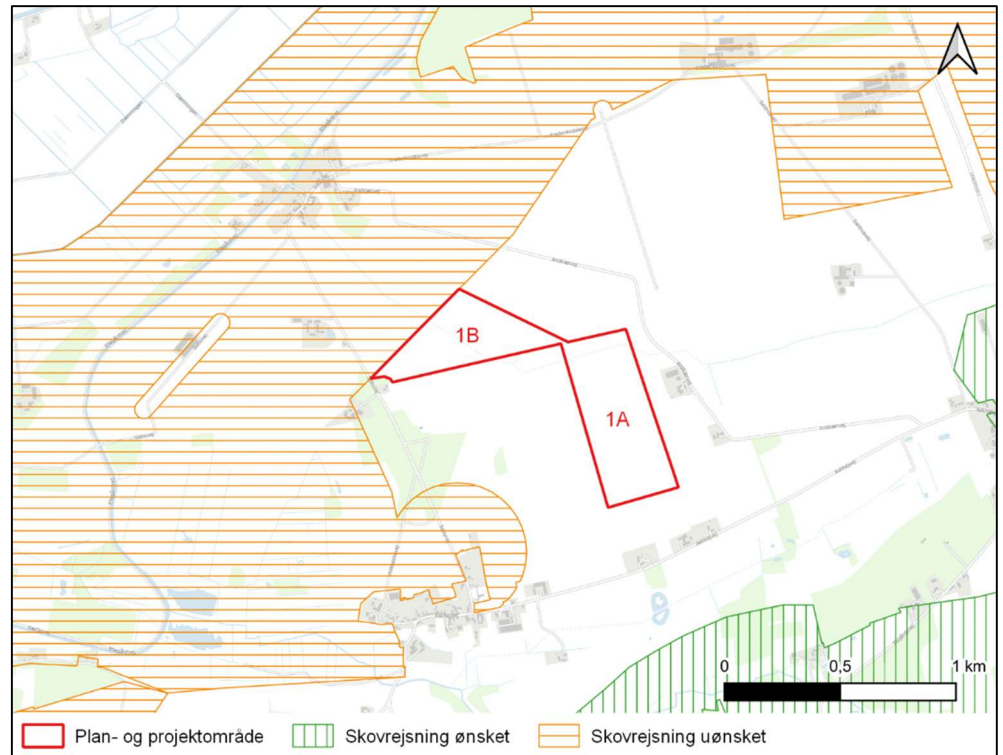


Figur 3-4 Plan- og projektområdet samt arealer, som er udpeget som lavbundsområder og potentielle lavbundsområder, jf. Norddjurs Kommuneplan 2021. Kilde: Danmarks Miljøportal og Dataforsyningen.

### 3.1.4 Skovrejsningsområde

Plan- og projektområdet grænser op til et areal, som er udlagt som område, hvor skovrejsning er uønsket (Figur 3-5) (Norddjurs Kommune, 2021). Af retningslinjerne i Norddjurs Kommuneplan 2021 fremgår det, at:

"Værdifulde landskaber, naturområder, kulturhistoriske interesseområder, arealer reserveret til byudvikling eller infrastrukturformål, herunder fremtidige vejanlæg, udpeges normalt som områder, hvor skovrejsning er uønsket".

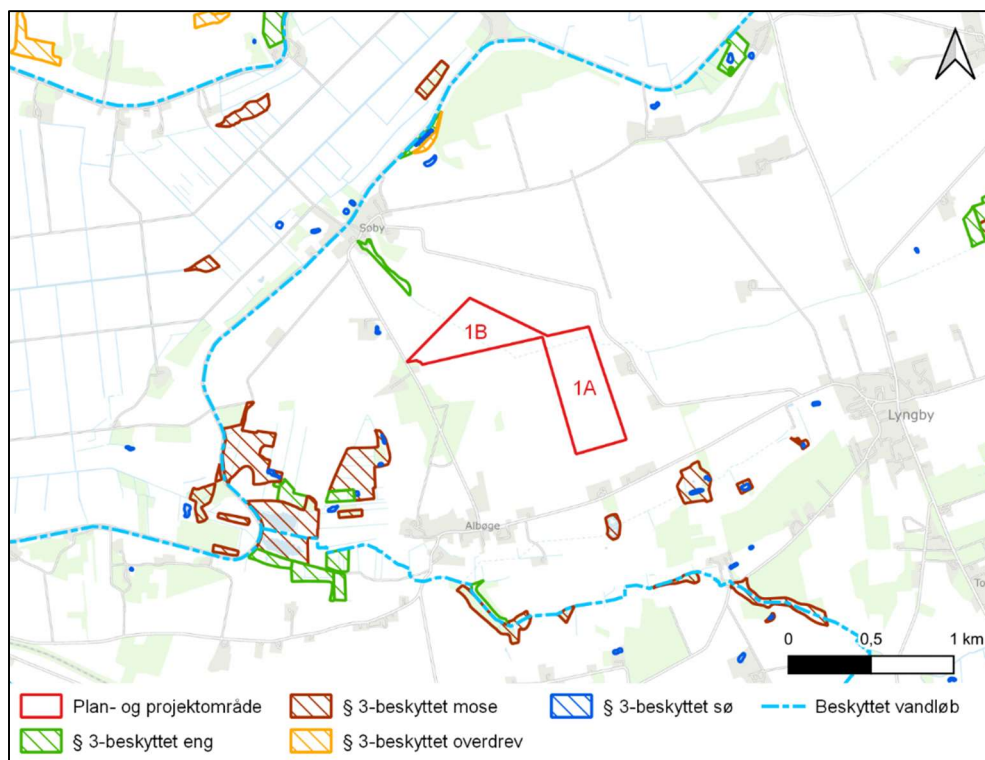


Figur 3-5 Plan- og projektområdet samt arealer, hvor skovrejsning er uønsket og arealer, hvor skovrejsning er ønsket, jf. Norddjurs Kommuneplan 2021. Kilde: Danmarks Miljøportal og Dataforsyningen.

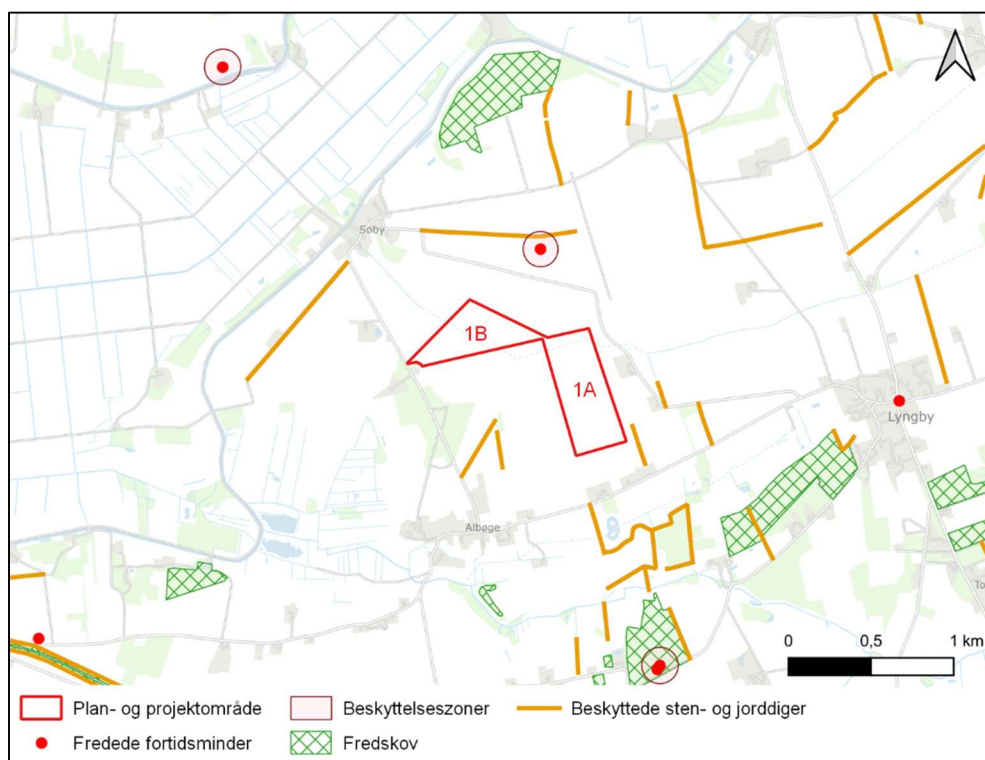
### 3.2 Beskyttet natur og øvrige naturarealer

Plan- og projektområdet består primært af arealer, der i dag er landbrugsarealer i omdrift. I nærheden af plan- og projektområdet forekommer dog også naturområder, som er omfattet af naturbeskyttelseslovens § 3, sten- og jorddiger, som er beskyttet efter museumslovens § 29 og et enkelt fortidsminde, der både er omfattet af naturbeskyttelsesloven og museumsloven. Bindingerne fremgår af Figur 3-6 og Figur 3-7 nedenfor.

Naturlokaliteterne i området er besøgt den 28. april 2021. I nedenstående underafsnit gennemgås de enkelte lokaliteter med naturinteresser inden for eller nær plan- og projektområdet (Figur 3-8).

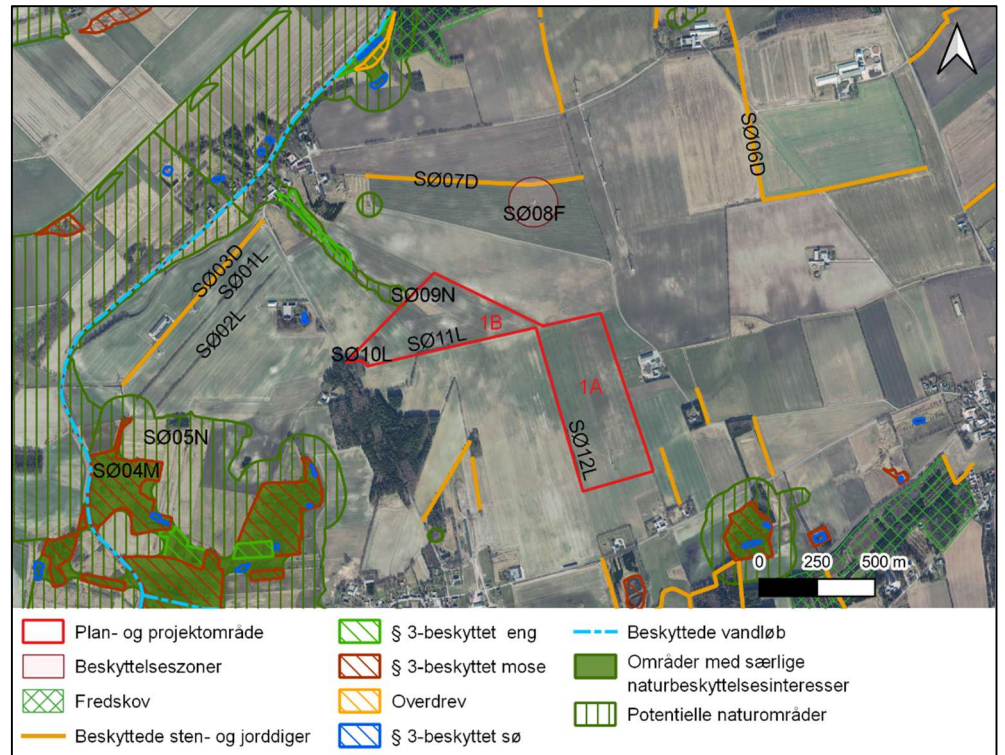


Figur 3-6 Plan- og projektområdet samt arealer med § 3-beskyttet natur. Kilde: Danmarks Miljøportal og Dataforsyningen.



Figur 3-7 Plan- og projektområdet samt arealer med fredskov og beskyttede sten- og jorddiger. Kilde: Danmarks Miljøportal og Dataforsyningen.





Figur 3-8 Plan- og projektområdet samt de af COWI undersøgte lokaliteter (28. april 2021).

### 3.2.1 Undersøgte lokaliteter

Inden for plan- og projektområdet findes et areal, som er udlagt som potentielt naturbeskyttelsesområde, et mindre delareal med skov samt to læhegn. Foruden de undersøgte naturlokaliteter inden for plan- og projektområdet er der foretaget undersøgelse af tre beskyttede diger, to læhegn, et potentielt naturbeskyttelsesområde, en § 3-beskyttet mose og et fredet fortidsminde i næromgivelserne til plan- og projektområdet.

#### Undersøgte lokaliteter uden for plan- og projektområdet

##### SØ01L og SØ02L – Læhegn

De to læhegn (SØ01L og SØ02L), som ligger vest for plan- og projektområdet, blev i april 2021 besigtiget af COWI. Læhegnene består af yngre beplantning med almindelig eg. Enkelte træer kan pga. huller eller hulheder potentielt være flagermusegnede (Figur 3-11 og Figur 3-12), men de fleste var meget unge og indeholdt ikke hulheder, løst bark eller sprækker, hvorfor de ikke vurderes egnede for flagermus.

Der var placeret en jagtstige langs det østlige læhegn, hvilket tyder på jagtinteresser i området samt forekomst af dertilhørende fauna i form hjortevildt. Fotos fra COWIs besigtigelse fremgår af Figur 3-9 og Figur 3-10 nedenfor.



Figur 3-9 Foto fra COWIs besigtigelse, april 2021. Fotoet viser læhegnet, som ligger mod vest (SØ01L).



Figur 3-10 Foto fra COWIs besigtigelse, april 2021. Fotoet viser læhegnet, som ligger mod øst (SØ02L).





Figur 3-11 Foto fra COWIs besigtigelse, april 2021. Fotoet viser løst bark, der skærmer for vind og vejr, hvilket gør træet potentielt egnet som yngle- og rasteområde for nogle arter af flagermus.



Figur 3-12 Foto fra COWIs besigtigelse, april 2021. Fotoet viser en sprække i et af træerne i læhegnet, hvilket gør træet potentielt egnet som yngle- og rasteområde for nogle arter af flagermus.

### SØ03D – Beskyttet dige

Der ligger ligeledes et beskyttet dige (SØ03D) vest for plan- og projektområdet. Øst for diget løber en grusvej. Diget udgøres af en terrænmæssig forhøjning i forhold til det omkringliggende terræn, med et læhegn med yngre beplantning af almindelig hyld, rose sp. og gråpil. Ud for eksisterende ejendom er diget jævnet og der er hverken læhegn eller forhøjet terræn på denne strækning. Lige syd for



ejendommen findes et større træ på diget. Træet vurderes dog ikke at være flagermusegnet, idet der ikke forekommer hulheder, sprækker eller løst bark. Fotos fra COWIs besigtigelse fremgår af Figur 3-13, Figur 3-14 og Figur 3-15 nedenfor.



Figur 3-13 Foto fra COWIs besigtigelse, april 2021. Fotoet viser det beskyttede dige vest for plan- og projektområdet (SØ03D), som grænser op til en grusvej.



Figur 3-14 Foto fra COWIs besigtigelse, april 2021. Fotoet viser forhøjet terræn, som forekommer på størstedelen af diget.



*Figur 3-15 Foto fra COWIs besigtigelse, april 2021. Fotoet viser strækningen langs med ejendommen, hvor diget er jævnet. For enden af ejendommen ses det store træ, som er omtalt i teksten ovenfor.*

#### SØ04M – Mose

Sydvest for plan- og projektområdet forekommer et smalt areal med kortlagt § 3-beskyttet mose (SØ04M). Mosen er ligeledes udpeget som naturbeskyttelsesområde, jf. Norddjurs Kommuneplan 2021 (Norddjurs Kommune, 2021). På arealet står en del nåletræer samt stor nælde og almindelig hyld. Den smalle del af mosen er vokset ud af § 3-beskyttelse, og der findes på nuværende tidspunkt ingen naturtypekarakteristiske arter på dette areal. Vest for mosen ligger et område, hvor der er plantet energipil. Mellem mosen og arealet med energipil findes et mindre "restareal" i en bræmme langs med mosen. Fotos fra COWIs besigtigelse fremgår af Figur 3-16 og Figur 3-17 nedenfor.





Figur 3-16 Foto fra COWIs besigtigelse, april 2021. De store nåletræer udgør den smalle del af arealet for mosen. Arealet vurderes at være vokset ud af § 3-beskyttelse, men er i kommuneplanen udlagt til naturbeskyttelsesområde.



Figur 3-17 Foto fra COWIs besigtigelse, april 2021. Moseområdet omfatter en del bevoksning med nåletræer og indeholder ikke naturtypekarakteristisk vegetation.

### SØ05N – Potentielt naturbeskyttelsesområde

Arealet sydvest for plan- og projektområdet (øst for den beskyttede mose), er udlagt som potentielt naturbeskyttelsesområde (SØ05N). Arealet vil i fremtiden potentielt kunne udlægges som kultur-eng. Området er græsbeklædt og lysåbent med få vedplanter hist og her. Foto fra COWIs besigtigelse fremgår af Figur 3-18 nedenfor.



Figur 3-18 Foto fra COWIs besigtigelse, april 2021. Området er udlagt som potentielt naturbeskyttelsesområde. I dag er området lysåbent, græsbeklædt og med få vedplanter.

#### SØ06D – Delvis beskyttet jorddige

Jorddiget nordøst for plan- og projektområdet (SØ06D), omfatter en mindre forhøjning i terrænet med yngre beplantning på hele stækningen (engriflet hvidtjørn). Den nordligste del af diget (ind til grusvejen) er kortlagt som beskyttet sten- og jorddige, mens den øvrige strækning ikke er registreret som beskyttet. Fotos fra COWIs besigtigelse fremgår af Figur 3-19 og Figur 3-20 nedenfor.



Figur 3-19 Foto fra COWIs besigtigelse, april 2021. Den nordlige del af diget, der er kortlagt som beskyttet sten- og jorddige.





Figur 3-20 Foto fra COWIs besigtigelse, april 2021. Den sydlige del af diget, der ikke er registreret som beskyttet.

#### SØ07D – Beskyttet jorddige

Jorddiget nord for plan- og projektområdet (SØ07D) er hævet over omkringliggende terræn og er omkring 1 m højt. Der forekommer få vedplanter på diget, som ellers er græs- og urtebeklædt. Under besigtigelsen blev der fundet rævegrav og huller fra andre mindre dyr i diget. Fotos fra COWIs besigtigelse fremgår af Figur 3-21 og Figur 3-22 nedenfor.



Figur 3-21 Foto fra COWIs besigtigelse, april 2021. Diget, der løber nord for plan- og projektområdet.





Figur 3-22 Foto fra COWIs besigtigelse, april 2021. Rævegrav, der er fundet i diget.

#### SØ08F – Fortidsminde, gravhøj

Der ligger ligeledes et fredet fortidsminde nord for plan- og projektområdet (SØ08F). Fortidsmindet omfatter en beskyttet gravhøj. Gravhøjen er græsbeklædt med få urter (bl.a. hindbær) og en del større sten. Desuden forekommer et enkelt træ på højen. Der blev fundet en del huller fra mindre fauna (musehuller) og en enkelt rævegrav i forbindelse med besigtigelsen. Fotos fra COWIs besigtigelse fremgår af Figur 3-23 og Figur 3-24 nedenfor.



Figur 3-23 Foto fra COWIs besigtigelse, april 2021. Gravhøjen er beliggende midt på dyrkede marker. Højen er græsklædt med et enkelt træ samt forekomst af spredte, større sten.





Figur 3-24 Foto fra COWIs besigtigelse, april 2021. Der blev fundet en del huller fra mindre fauna under besigtigelsen.

#### Undersøgte lokaliteter inden for plan- og projektområdet

##### SØ09N – Potentielt naturbeskyttelsesområde

Det potentielle naturbeskyttelsesområde (SØ09N) omfatter dels en mindre græsbeklædt skråning og dels dyrkede arealer. Der forekommer en mindre slugt med få vedplanter inden for eller nær arealet. Foto fra COWIs besigtigelse fremgår af Figur 3-25 nedenfor.



Figur 3-25 Foto fra COWIs besigtigelse, april 2021. Arealet med potentielt naturbeskyttelsesområde omfatter dels en græsbeklædt skråning, dels arealer med dyrkede marker.



### SØ10L – Skovareal

I det vestligste hjørne af delområde 1B forekommer et mindre areal med skov (SØ10L). Skoven omfatter bland-skov med yngre vedplanter. Under besigtigelsen blev der observeret spor efter rådyr på arealet (rådyrleje), ligesom der blev hørt spætte i området. Skovbunden var dækket af vorterod, febernellikerod og vedbend ærenpris. Foto fra COWIs besigtigelse fremgår af Figur 3-26 nedenfor.



Figur 3-26 Foto fra COWIs besigtigelse, april 2021. Skovstykket langs med/delvist inden for delområde 1B (SØ10L).

### SØ11L – Læhegn

Langs den sydlige grænse af delområdet 1B løber et læhegn (SØ11L). Læhegnet omfatter yngre beplantning af engriflet hvidtjørn, med enkelte individer af almindelig hylde ind i mellem. Foto fra COWIs besigtigelse fremgår af Figur 3-27 nedenfor.



Figur 3-27 Foto fra COWIs besigtigelse, april 2021. Læhegn med yngre beplantning af hvidtjørn (SØ11L).

#### SØ12L – Læhegn

Der findes ligeledes et læhegn i den sydvestlige del af delområde 1A (SØ12L). Læhegnet omfatter beplantning af høje og ældre nåletræer. Det vurderes dog ikke, at disse træer er egnede som yngle- eller rasteområde for flagermus, idet de ikke indeholder egnede hulheder, sprækker eller løst bark i et omfang, hvor det vil kunne benyttes af flagermus. På arealet forekom ligeledes en del dødt ved. Under besigtigelsen blev der observeret agerhøne og en rævegrav ved læhegnet og der forekom desuden en veksler igennem beplantningen. Fotos fra COWIs besigtigelse fremgår af Figur 3-28 og Figur 3-29 nedenfor.



Figur 3-28 Foto fra COWIs besigtigelse, april 2021. Læhegnet i den sydvestlige del af delområde 1A. Beplantning med høje og ældre nåletræer.





Figur 3-29 Foto fra COWIs besigtigelse, april 2021. Veksel igennem læhegnet mellem nåletræerne.

### 3.3 Arter

I nedstående underafsnit behandles arter, der er opført på habitatdirektivets bilag IV, samt arter, der på anden vis er fredede og/eller sjældne og rødlistede. Efter hvert artsnavn er artens rødlistestatus angivet. Rødlistekoderne er EN: Truet, VU: Sårbar, NT: Næsten truet, LC: Livskraftig (Aarhus Universitet, 2020). Arter markeret med LC er arter, som er rødlistevurderede, men ikke truet på nuværende tidspunkt. For arter af fugle er rødlistestatus for den nationale ynglebestand angivet.

#### 3.3.1 Bilag IV-arter

Ifølge Naturdata og Naturbasen er de nærmeste registreringer af bilag IV-arter inden for en afstand af 3 km fra plan- og projektområdet følgende:

- > Spidssnudet frø (NT), som er registreret i to vandhuller ca. 900 m og ca. 930 m nordvest for plan- og projektområdet på modsatte side af Ellegårdvej samt i et vandhul, der ligger ved en mose ca. 550 m fra plan- og projektområdet (Danmarks Miljøportal, 2021; Naturbasen, 2021).

- > Stor vandsalamander (LC), som er registreret ca. 2,4 km syd for plan- og projektområdet på den modsatte side af jernbanen (Danmarks Miljøportal, 2021).
- > Odder (VU), som er registreret ca. 2,2 km og ca. 2,5 km nord/nordøst for plan- og projektområdet på to lokaliteter, hvor Lyngbyvej krydser vandløb (Danmarks Miljøportal, 2021).

Af artsovervågningsrapporterne (Therkildsen, et al., 2020; Søgaard, 2016) fremgår det, at følgende arter er registreret i det 10x10 km UTM-kvadrat, som omfatter plan- og projektområdet:

- > Markfirben (VU). Der vurderes ikke at være egnede yngle- eller rasteområder for markfirben inden for plan- og projektområdet.
- > Løgfrø (VU). Det vurderes ikke, at der er egnede yngle- eller rasteområder for løgfrø inden for eller langs med plan- og projektområdet.
- > Jf. artsovervågningsrapporterne er troldflagermus (LC), dværgflagermus (LC), brunflagermus (LC) og sydflagermus (LC) registreret i det 10x10 km UTM-kvadrat, som omfatter plan- og projektområdet. Det kan ikke udelukkes, at nogle af de træer, som findes vest for plan- og projektområdet (SØ01L og SØ02L), udgør egnede yngle- og rasteområder for enkelte af de nævnte flagermusarter, idet disse træer indeholder hulheder, sprækker eller løs bark.

### 3.3.2 Andre rødlistede eller fredede arter

Ud over bilag IV-arter er der registreret følgende fredede og/eller rødlistede arter i og nær plan- og projektområdet:

- > Der er registreret butsnudet frø (NT) i et vandhul, der ligger ca. 930 m nordvest for plan- og projektområdet, på modsatte side af Ellegårdvej. Derudover er arten registreret i et vandhul, der ligger ved en mose ca. 550 m fra plan- og projektområdet samt i et moseområde ca. 1,4 km sydvest for plan- og projektområdet (Danmarks Miljøportal, 2021; Naturbasen, 2021).
- > Der er registreret skrubtudse (LC) henholdsvis ca. 930 m og ca. 890 m nordvest for plan- og projektområdet i to vandhuller på den modsatte side af Ellegårdvej (Danmarks Miljøportal, 2021; Naturbasen, 2021).
- > Der er registreret lille vandsalamander (LC) ca. 2,4 km syd for plan- og projektområdet på den modsatte side af jernbanen (Danmarks Miljøportal, 2021).
- > Der er registreret maj-gøgeurt (LC) i et område med mose ca. 1,1 km sydøst fra plan- og projektområdet og i et område med eng ca. 1,5 km sydvest for plan- og projektområdet (Danmarks Miljøportal, 2021).
- > Der er registreret lækat (NT) ca. 1,5 km vest for plan- og projektområdet ved krydset mellem Ellegårdvej og Sundvejen (Naturbasen, 2021).

- > Der er registreret fåblomstret kogleaks (NT) på et areal, som ligger ca. 480 m sydvest for plan- og projektområdet (Danmarks Miljøportal, 2021).
- > Der er registreret ræv (NT) flere steder i området, med den nærmeste registrering ca. 800 m nordvest for plan- og projektområdet (Naturbasen, 2021).
- > Der er registreret vinbjergsnegl i Søby ca. 760 m nordvest for plan- og projektområdet (Naturbasen, 2021).
- > Der er registreret ægbladet fliglæbe (LC) ca. 1,2 km vest for plan- og projektområdet (Naturbasen, 2021).
- > I umiddelbar nærhed af projektet er der ligeledes registreret flere fuglearter i områdets søer, vandløb og naturområder: vibe (VU), grønbenet rørhøne (VU), blishøne (VU), sangsvane (VU), rød glente (VU), pipeand (CR), stor skallesluger (VU), spurvehøg (VU), vandstær (CR), lærkefalk (CR), agerhøne (VU), gravand (VU), gøg (NT), isfugl (VU), nattergal (VU) og gulspurv (VU) (Danmarks Miljøportal, 2021; Naturbasen, 2021).
- > Endvidere er der en del rødlistede fuglearter, som er registreret på de nærmeste DOF-lokaliteter "Søby Grenå by/agerland" (lokalitetsnummer 707267) og "Skarnæs Skov" (lokalitetsnummer 707268). Det gælder arterne: sanglærke (NT), bomlærke (NT), rød glente (VU), sangsvane (VU), lærkefalk (CR), isfugl (VU), spurvehøg (VU) og sortspætte (VU) (Dansk Ornitologisk Forening, 2021).
- > Under COWIs besigtigelse i april 2021 blev der på arealerne observeret hare (LC), agerhøne (VU) og spor efter hjortevildt, herunder både rådyr (LC) og krondyr (LC), samt spor efter ræv (NT).

## 4 Referencer

- Danmarks Miljøportal. (Marst 2021). *Naturdata*. Hentet fra Danmarks Miljøportal: <http://naturdata.miljoeportal.dk/advancedSearch>
- Danmarks Miljøportal. (2021b). *Arealinfo.dk*.
- Dansk Ornitologisk Forening. (Marts 2021). *Observationer*. Hentet fra DOFbasen: <https://dofbasen.dk/observationer/>
- Naturbasen. (2021). Hentet fra Naturbasen.dk: <https://www.naturbasen.dk/licens/cowi#>
- Norrdjurs Kommune. (2021). <https://norrdjurs.cowiplan.dk/kommuneplan-2021-norrdjurs/temaer/natur-og-landskab/natur/>. Hentet fra Norrdjurs Kommuneplan 2021.
- Søgaard, B. W.-L. (2016). Arter 2015. *Aarhus Universitet, DCE – Nationalt Center for Miljø og Energi, 126 s. - Videnskabelig rapport fra DCE - Nationalt Center for Miljø og Energi nr. 209* .
- Therkildsen, O. R., Wind, P., Elmros, M., Alnøe, A., Blandt, J., Mikkelsen, P., . . . Teilman, J. (2020). *Arter 2012-2017. NOVANA. Aarhus Universitet, DCE – Nationalt Center for Miljø og Energi, 208 s. - Videnskabelig rapport nr. 358*. <http://dce2.au.dk/pub/SR358.pdf>.



Aarhus Universitet. (November 2020). *Den Danske Rødliste 2019*. Hentet fra Aarhus Universitet, Institut for Bioscience:  
<https://bios.au.dk/raadgivning/natur/redlistframe/roedliste-2019/>