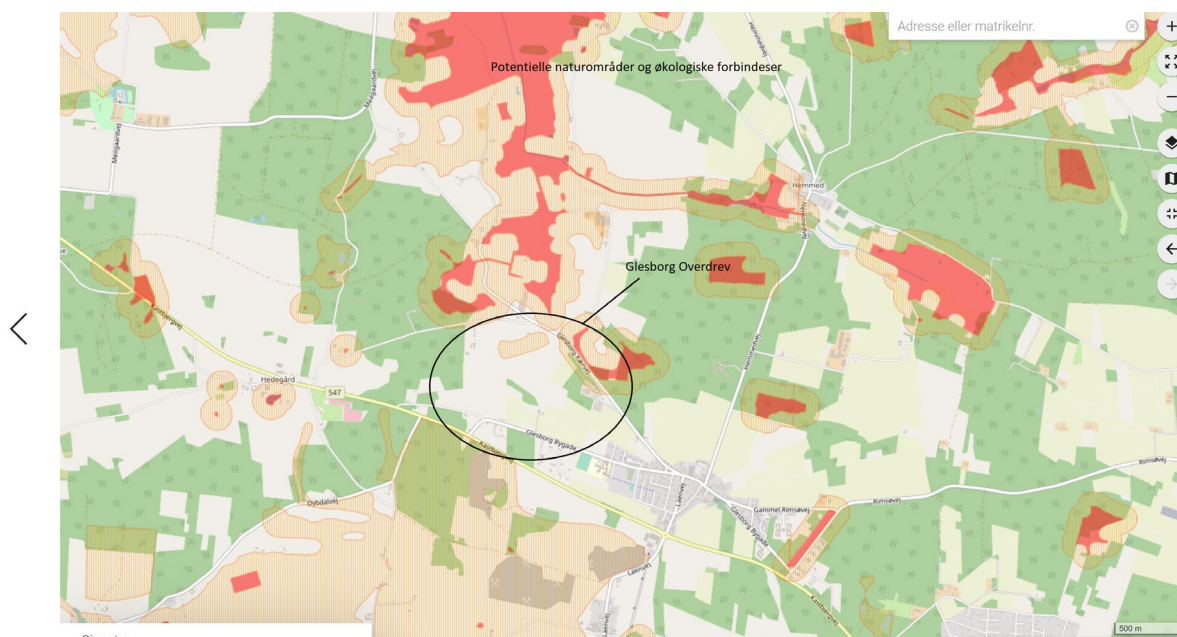


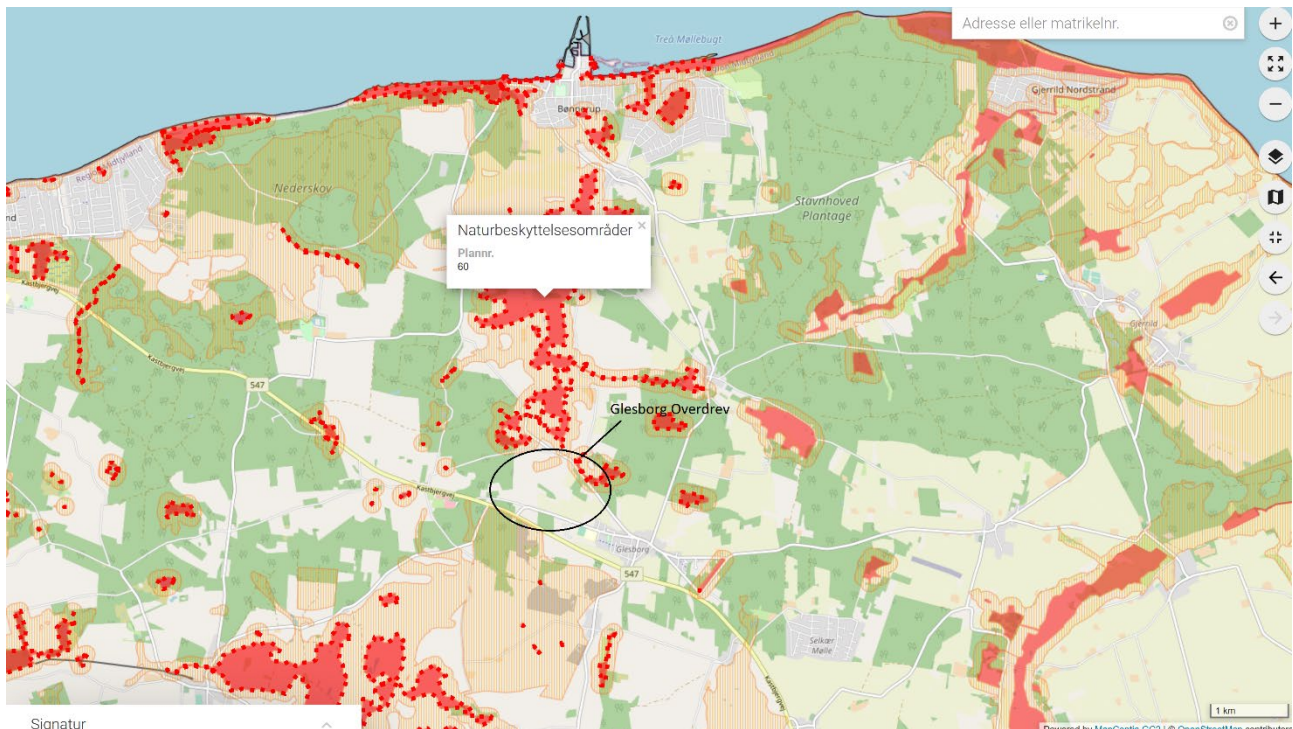
Forslag om udpegning af område til kommuneplanen.

Glesborg Overdrev.

Vi vil gerne foreslå at kommunen udpeger området mellem Glesborg Bygade og Glesborg Kærvej/Skelhøjvej til potentielt naturområde og økologisk forbindelse.

<https://norddjurs.cowiplan.dk/kommuneplan-2021-norddjurs/temaer/natur-og-landskab/natur/groent-danmarkskort/potentielle-naturomraader-og-potentielle-oekologiske-forbindelser/>





Formålet med udpegningen er dels som genopretning af tilgængelig natur, som forbinder bybånd Midt med vores kystbånd og delvist som landsbyudvikling med attraktive byggegrunde, hvorfra man har udsigt ud over kærret til havet ved Bønnerup Strand.

Området rejser sig med sandede bakker, der hvor det lange kær ender, som strækker sig mellem Bønnerup, Hemmed og Glesborg. Nogle af bakkerne er kategoriseret som beskyttet overdrev.

Området er en blanding af småbeplantninger, læhegn og dyrkede marker, og har et godt potentiale for med tiden at nærme sig sit oprindelige habitat som overdrev.

Det vil både gavne biodiversiteten, skabe nogle attraktive byggegrunde og give borgerne og skolen et tilgængeligt stykke natur, der vil gøre Glesborg mere attraktivt for tilflyttere.

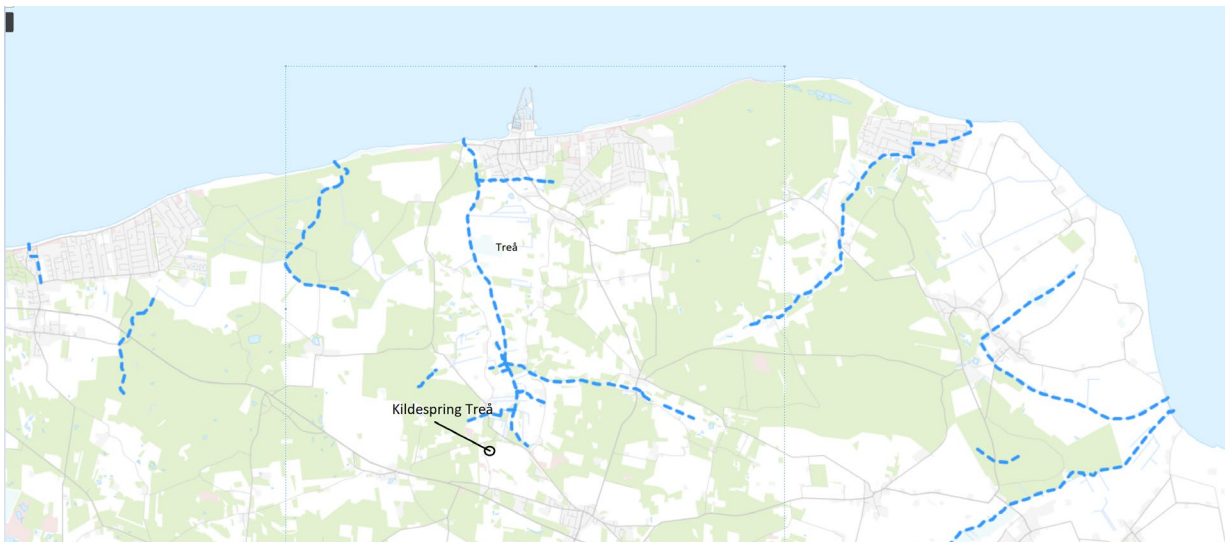
De attraktive byggegrunde kunne udstykkes ovenfor bakkerne langs Glesborg Bygade overfor folkeskole og paradiset eller langs Glesborg Kærvej ud af Glesborg By hvor man så ville få Glesborg overdrev i sin baghave og endda nogle steder vil kunne se havet og vindmøllerne i Bønnerup.



Etableringen af Glesborg Overdrev vil være med til at beskytte vores Å og havmiljø imod udledning af kvælstof og sprøjterester, da der ved bunden af de dyrkede marker på bakkerne er et af Treås kildespring, som løber ned igennem hele kæret og ud i havet ved Bønnerup strand.

Treå er beskyttet efter Naturbeskyttelseslovens § 3 og kunne godt trænge til mere beskyttelse da beliggenheden ved bunden af dyrkede bakker belaster både Å og Havmiljø med kvælstof og sprøjtegifte.

[https://www.norddjurs.dk/borger/natur-og-miljoe/vand/vandloeb/beskyttede-vandloeb-\(%C2%A7-3-vandloeb\)](https://www.norddjurs.dk/borger/natur-og-miljoe/vand/vandloeb/beskyttede-vandloeb-(%C2%A7-3-vandloeb))



Finansieringen af Glesborg Overdrev kunne være delvist kommunen, delvist Den Danske Naturfond og delvist en lokal indsamling, der også vil bidrage til at lokalbefolkningen tager noget initiativ og ejerskab over projektet.

Mange indbyggere i Glesborg går, cykler og løber ture ned i kæret ad Glesborg Kærvej og ville med dette forslag kunne komme væk fra smal asfalt og hurtigt kørende biler og ud i åbent naturlandskab ad små grusstier

Med opkøb af disse jordstykker kunne borgerne få et stykke tilgængeligt natur, hvor man kan sidde med sin frokostkurv, børnene kan lege og gå rundt og se på den voksende biodiversitet, der hurtigt vil tage fart på netop denne jordtype. Der vil opstå muligheder for øget socialt fælleskab f.eks. med oprettelse af le laug, græsnings laug, arbejdsgrupper til opførelse af shelter og bænkesæt, indhegning af områder, opførelse af småbeplantninger og registrering af biodiversitetsforøgelsen. Eller hvad folk har af engagement. Tiltag der vil tiltrække tilflyttere.

På sigt vil etablering af stier fra Ørum, bagom Laen og ned i Glesborg-Hemmed Kær og videre til Bønnerup strand kunne styrke Norddjurs som Stiernes land, som der står på vores hjemmeside.

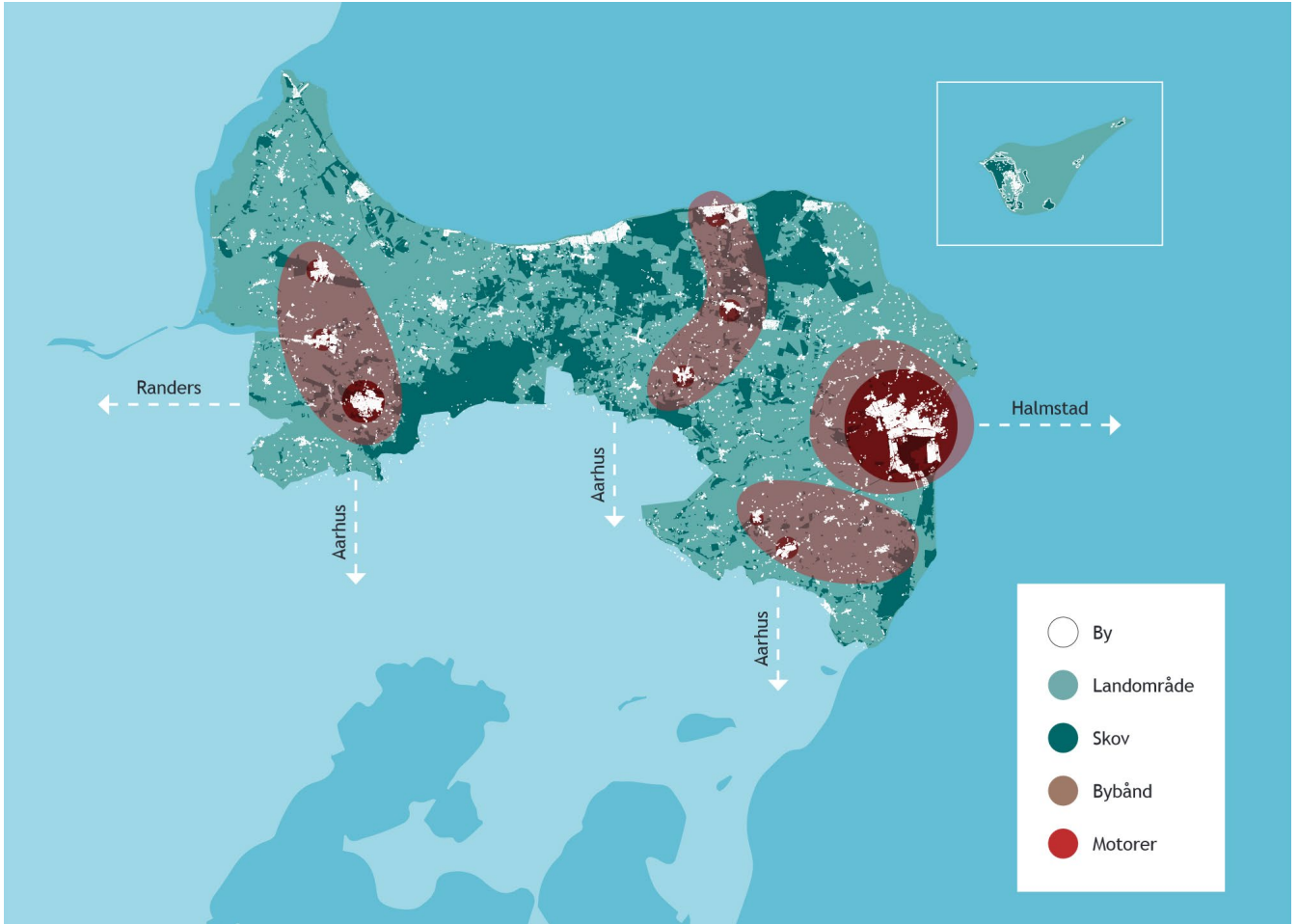
<https://www.norddjurs.dk/borger/taet-paa-naturen/stier>

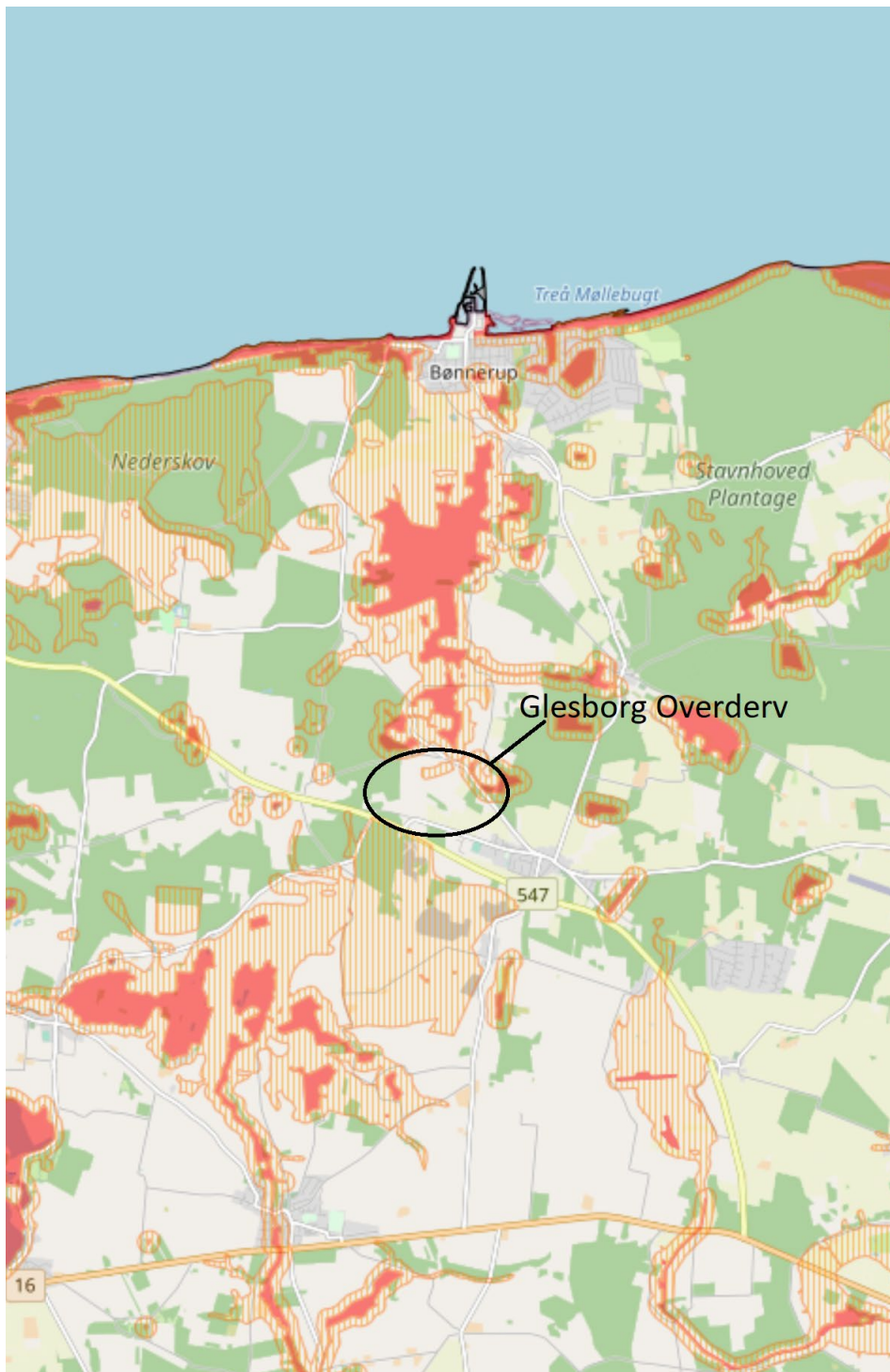
Område midt har naturen, men mangler stiforbindelser til Gjerrildbanenstien og Nordsøstien m.v. som man kan se her på vores hjemmeside;

[https://www.norddjurs.dk/media/7154617/Mejlgaard gods Gaa og cykelture.pdf](https://www.norddjurs.dk/media/7154617/Mejlgaard_gods_Gaa_og_cykelture.pdf)

Glesborg Overdrev har tilmed også en spændende arkæologisk baggrund med fund af boplads, guldringe, bævner, kogegruber og potteværksted. På de selv samme bakker har folk for 2000 år siden siddet og kigget ud over havet, der stoppede netop her, imens de tilberedte deres mad.

En udpegning af området Glesborg Overdrev som potentielt naturområde vil kunne binde naturen i bybånd Midt sammen med vores Kystbånd.





Dermed vil etablering af Glesborg overdrev kunne levendegøre mange af de fine intentioner der er beskrevet i PLAN- OG UDVIKLINGS-strategi 2019 hvor der bl.a. står følgende;

Side 12;

"Bybånd midt

Bybåndet består af byerne Ørum, Glesborg og Bønnerup. Funktionelt støtter byerne hinanden, og vækstpotentialerne i området skal udnyttes endnu mere og skabe en naturlig forbindelse til kystbåndet, som Bønnerup også er en del af. Bybåndet særegner sig ved sin skov- og kystnærhed"

Side 16

"Derfor ønsker kommunen at være lokomotiv for en udvikling, der kan forløse kystens potentiale, binde de mange eksisterende aktiviteter sammen og skabe helt nye tilbud, som kan øge turisme og bosætning og skabe bedre forhold for lo-kalbefolkningen og for erhvervslivet. Norddjurs Kommune og Djursland byder på en bred vifte af værdifulde natur-oplevelser og rekreative muligheder, som skal understøttes og udvikles. Rig natur og et alsidigt udeliv handler ikke kun om tilgængelighed, men også om indhold. Derfor vil vi arbejde for at øge naturindholdet, funktionaliteten og mulighederne for at komme ud i det fri."

Side 18;

"Kystlinjens utallige muligheder giver potentiale for en styrket sammenhængskraft og en fælles identitet, der rækker langt ind i landet."

"Oplev kysten og den rige natur

Vi har i naturen utallige muligheder for at være aktive. Stier skaber adgang, giver gode muligheder for friluftsliv og binder interessepunkter, landskaber og oplevelsesmuligheder sammen. Af hensyn til muligheden for at opleve de naturmæssige værdier og af hensyn til folkesundheden er det vigtigt at udbygge mulighederne for at så mange som muligt får let og uhindret adgang til at færdes ad kortlagte stier og ruter på bæredygtige måder, som er i tråd med den natur som skal opleves. Mobiliteten skal styrkes for både lokale og turister i områderne, så det er nemt at komme rundt og planlægge besøg uanset om besøget er i bil, på cykel eller til fods."

Side 20;

"Samt indarbejdelse af en tværgående indsats for biologisk mangfoldighed og bæredygtige naturoplevelser i by og land".

Venlig Hilsen Ulf og Dorthe Kudsk Harbo, Glesborg Kærvej 31.