

# Notat

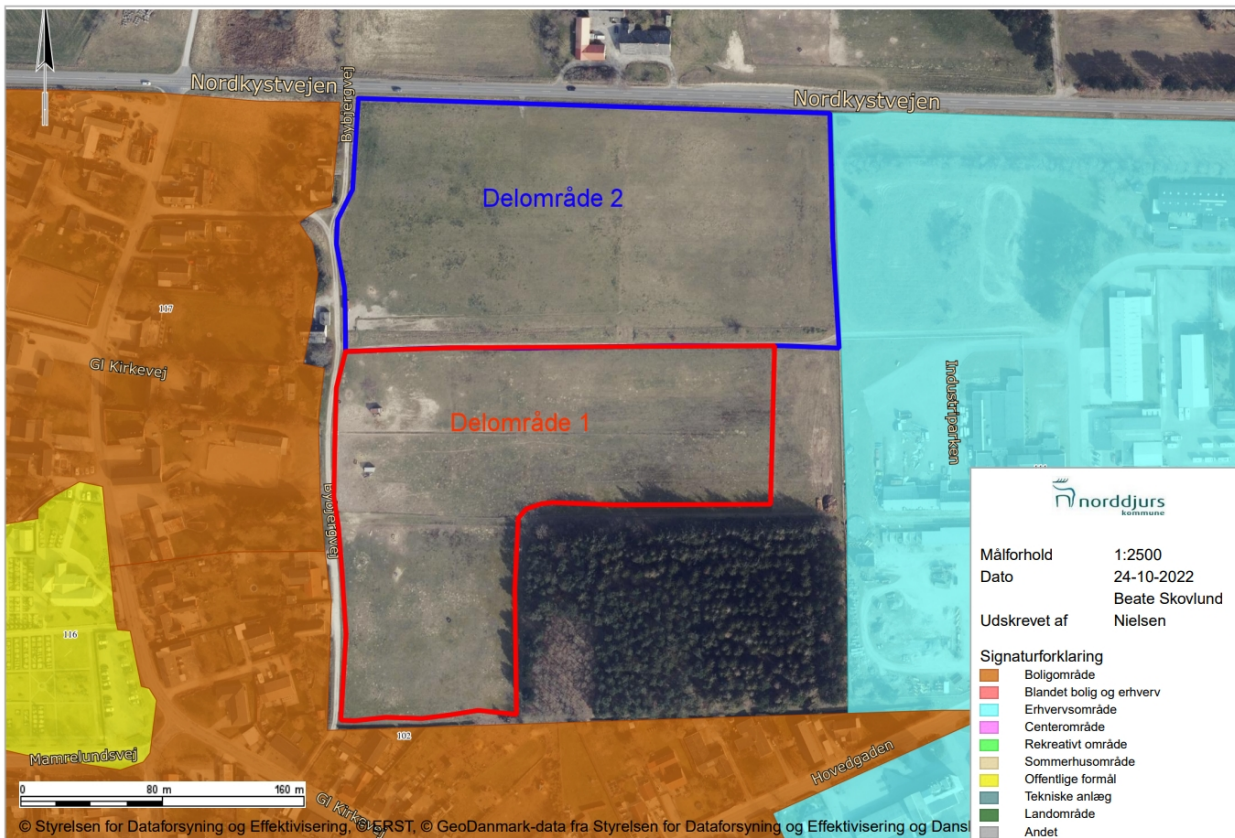
Dato: 24. oktober 2022  
 Reference: Byg og Miljø  
 Journalnr.: 22/11011

## Notat vedr. naturvurdering i forbindelse med ansøgning om nyt Fjernvarme, Allingåbro

Ansøgningsområdet blev besøgt den 19. oktober 2022. Arealet indeholder et naturligt dyre- og planteliv typisk for overdrev (se artsliste i bilag 1). Norddjurs Kommune har gennemgået luftfotos fra årene 1954, 1965, 1974, 1979, 1988, 1993, 1995, 1999, 2002, 2004, 2006 samt alle år fra 2008-2021. Af luftfotogennemgangen kan ses, at arealet ikke har været omlagt hyppigere end hvert 7-10. år. Delområde 1 er senest omlagt i 1988, mens delområde 2 senest er omlagt i 2009. Det samlede areal er omkring 6,9 ha. Arealerne vurderes derfor at være omfattet af naturbeskyttelseslovens § 3.

Det er ikke tilladt at ændre naturtilstanden på et § 3-beskyttet naturområde uden forudgående dispensation. Bestemmelsen i naturbeskyttelseslovens § 3 kan forstås som en forbudsbestemmelse, men med mulighed for at kommunen kan dispensere i særlige tilfælde, jf. lovens § 65, stk. 2. Særlige tilfælde kan være indgreb, der har naturforbedrende formål eller indgreb, der har en særlig samfundsmæssig interesse. Rekreative eller økonomiske hensyn gives i den forbindelse ikke.

Norddjurs Kommunes naturgruppe har afsøgt, om der lå særlige aftaler om drift af arealerne og om disse kunne medføre, at arealer ikke er omfattet af beskyttelsen medfør naturtypebekendtgørelsens § 2. Dette gør sig ikke gældende og arealerne udpeges derfor som § 3 medfør naturbeskyttelsesloven.



## Artsliste

På det sydlige areal blev følgende arter registreret:

blåmunke, høstborst, mark-bynke, tidlig dværgbunke, hulbladet fedtmos, fløjlgræs, almindelig fuglegræs, almindelig hvene, håret høgeurt, almindelig hønsetarm, hare-kløver, almindelig kongepen, bakke-nellike, hvid okseøje, sølv-potentil, æble-rose, rødknæ, almindelig røllike, butbladet skræppe, bidende stenurt, blød storkenæb, fåre-svingel, rød svingel, almindelig syre, dusk-syre, almindelig torskemund, lancet vejbred, gul evighedsblomst, rank evighedsblomst, rensdyrlav sp,m ene-jomfruhår, kløvplade, mos sp., rosenfamilien, gråmælde, sort natskygge, rajgræs, hejrenæb og skjoldlavfamilien.

På det nordlige areal ud mod Nordkystvejen, delområde 2, blev følgende arter registreret:

blåmunke, høst-borst, eng-branbæger, grå-bynke, mark-bynke, tidlig dværgbunke, almindelig eg, hulbladet fedtmos, fløjlgræs, vild gulerod, hundegræs, almindelig hvene, engriflet hvidtjørn, glansbladet hæg, håret høgeurt, almindelig hønsetarm, almindelig kamgræs, hare-kløver, almindelig kongepen, almindelig kvik, vild kørvel, mælkebøtte, bakke-nellike, hvid okseøje, stor nælde, almindelig rapgræs, rejnfan, rødknæ, almindelig røllike, gul snerre, almindelig stedmoderblomst, blød storkenæb, fåre-svingel, rød svingel, ager-tidse, horse-tidse, almindelig torskemund, lancet vejbred, muse-vikke, gul evighedsblomst, svampe sp., rensdyrlav sp., ene-jomfruhår, rank evighedsblomst, mos sp., bitter bakkestjerne, græsfamilien, storkenæbsfamilien, aften-pragtstjerne, kløvplade, skov-fyr, elm, mirabel, almindelig hyld, slangehoved, korsblomstsfamilien og skjoldlavfamilien.