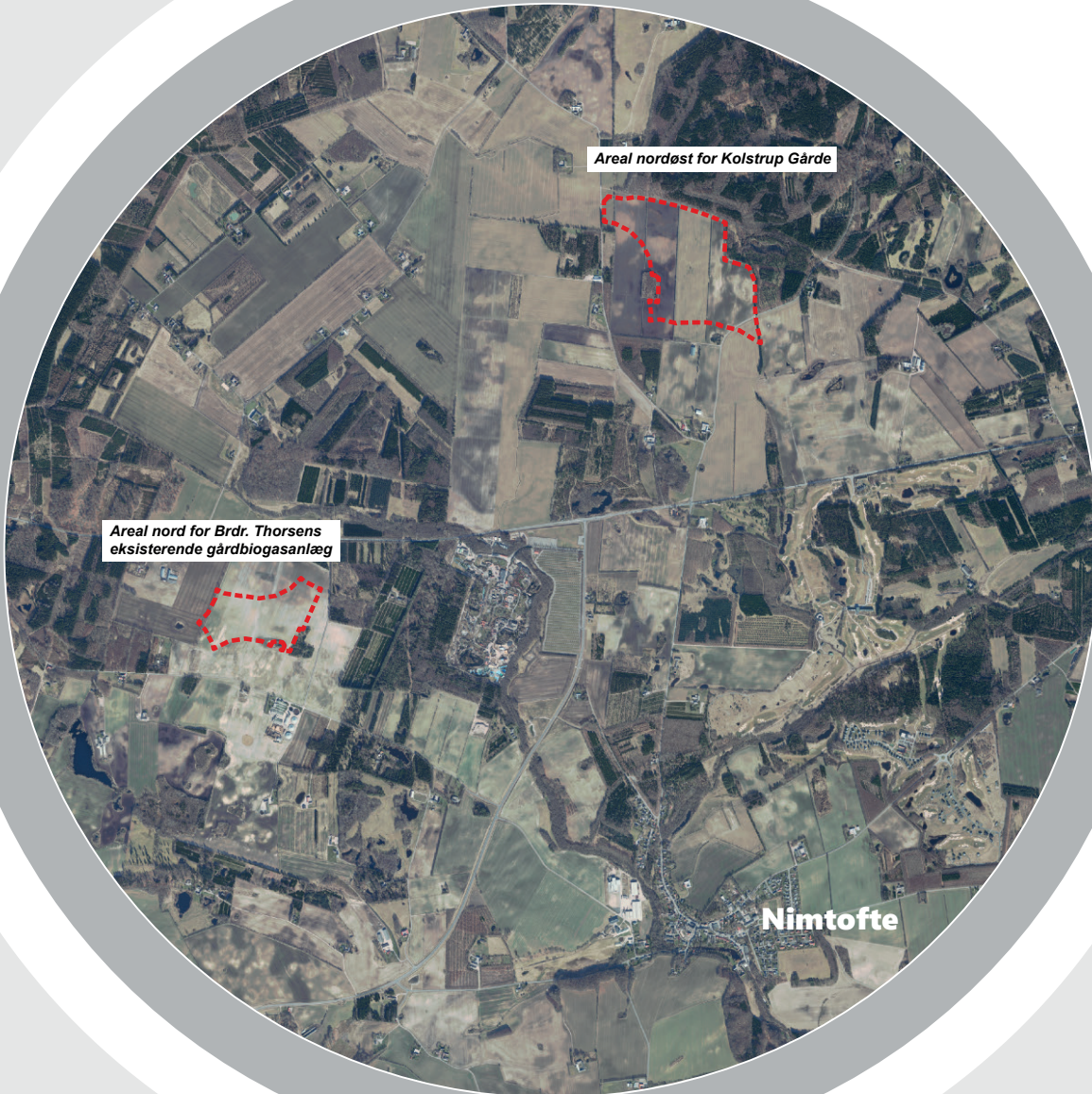




Syddjurs
KOMMUNE



Forudgående offentlighedsfase

Høring i forbindelse med planlægning for fælles biogasanlæg

16. august 2023 til 13. september 2023



Yderligere information
kan fås hos:

SYDDJURS KOMMUNE

PLAN OG UDVIKLING

Rådhuset
Lundbergsvej 2
8400 Ebeltøft

Tlf. 87 53 50 00
www.syddjurs.dk
syddjurs@syddjurs.dk

**Kontaktpersoner i
Syddjurs Kommune:**

Afdelingsleder
Henrik Scharling
Bernberg

Byplanlægger
Sine Bjerg Ernshof

Kommunens
åbningstider fremgår af
kommunens hjemme-
side på adressen:
www.syddjurs.dk.

Kortgrundlag:

© Ortofoto: SDFE Geo-
danmark

Debatoplæg til foroffentlighedsfase

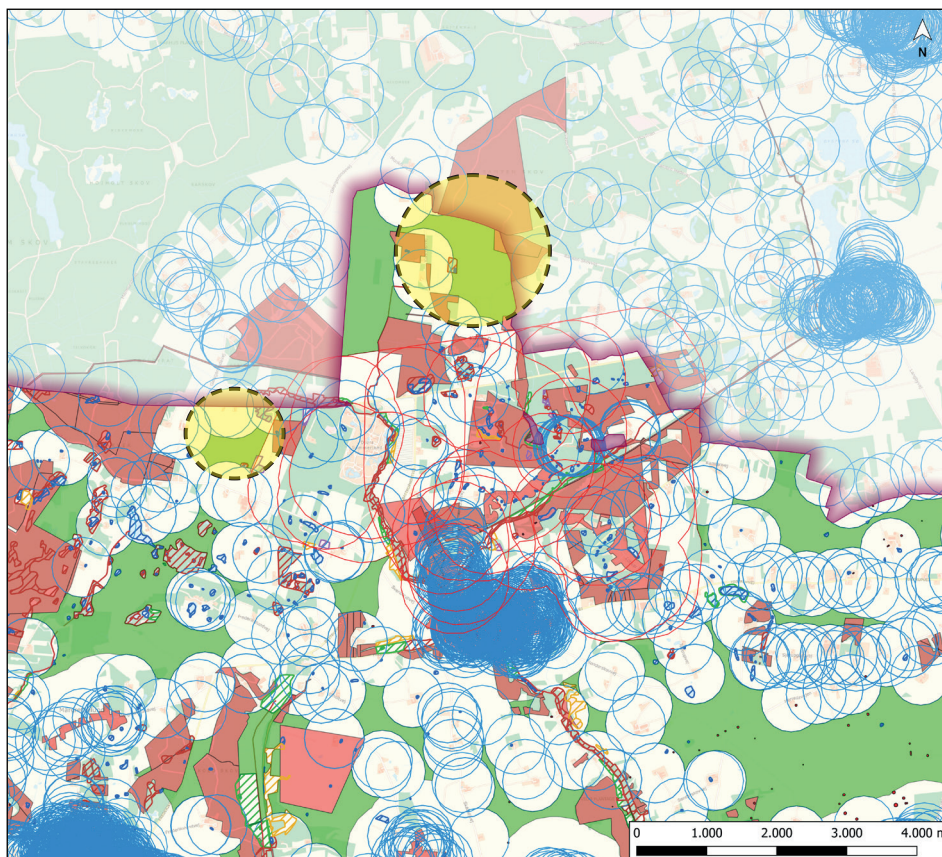
Høring i forbindelse med planlægning for fælles biogasanlæg

Syddjurs Kommune har modtaget en ansøgning om planlægning for et stort industrielt biogasanlæg, et såkaldt fælles biogasanlæg, nær Nimtofte. Økonomiudvalget besluttede på mødet den 14. juni 2023 at starte fire ugers forudgående høring og hermed igangsætte planlægning for et teknisk anlæg til fælles biogasanlæg.

Et fælles biogasanlæg kan medvirke til den grønne omstilling ved at producere grøn gas. Der findes ingen store fælles biogasanlæg på selve Djursland i dag. Det vurderes, at der på Djursland findes et grundlag for et større anlæg, og at anlægget med fordel kan placeres centralt på Djursland.

GÆLDENDE KOMMUNEPLAN

Syddjurs Kommuneplan 2020-2032 indeholder retningslinjer for biogas, som ikke konkret udpeger arealer til fælles biogasanlæg, men derimod beskriver en række kriterier for placering af den type anlæg, og beskriver at en nærmere planlægning skal ske når det bliver relevant.



Kort over potentielle arealer (grønne flader)

TEMAPLANLÆGNING – NYE RETNINGSLINJER OG AREALUDPEGNING

Planlægningen for et biogasanlæg fordrer derfor at der skal udarbejdes nye retningslinjer i kommuneplanen til erstatning for de nuværende.

Samtidig skal der udpeges et konkret areal til anlægget, og for det areal skal der i kommuneplanen indarbejdes et nyt rammeområde til tekniske anlæg i form af et fælles biogasanlæg.

Det er besluttet, at temaet om fælles biogasanlæg skal udarbejdes således det kan indgå i den kommuneplanrevision, som er igangsat på baggrund af Visions- og udviklingsstrategi 2022-2034.

[Se mere om planprocessen på bagsiden.](#)

PLANLÆGNINGSMÆSSIGE FOKUSOMRÅDER

I denne planlægningsproces kigger vi særligt efter følgende forhold:

- **Afstand i forhold til naboer i relation til lugtgener**
- **Anlæggets visuelle påvirkning og sammenhæng til landskabet**
- **Den visuelle påvirkning af nærmeste naboer**
- **Trafikal betjening**

LOKALISERING AF FÆLLES BIOGASANLÆG

Syddjurs Kommune har fået gennemført en lokaliseringsanalyse med det formål at identificere mulige placeringer for et stort fælles biogasanlæg centralt på Djursland i Syddjurs Kommune og i nærheden af rute 16.

Analyserne er dokumenteret i et notat, som er offentliggjort sammen med nærværende forhøringsfolder.

DET OVERORDNEDE PLANLÆGNINGSBEHOV – HVAD PLANLÆGGER VI FOR?

Fælles biogasanlæg er industrielle anlæg, som modtager biomasse fra en række forskellige leverandører, og nyttiggør disse til at producere biogas. Leverandører kan ud over landbrug være fødevarerindustrier og andre, som har produktioner der resulterer i affald i form af biomasse.

Biogassen kan afsættes på flere forskellige måder: Enten kan anlæggene kobles på det nationale gasnet, som drives af EVIDA, eller gassen kan bringes til direkte anvendelse i tekniske anlæg eller industrier til opvarmning eller andre driftsbehov.

En tredje mulighed er at gassen via tryksætning gøres flydende og fyldes i tanke, for at blive distribueret og afsat i flydende form til fx industrier. Et andet perspektiv kan være at omdanne gassen til andre former for flydende brændstof via såkaldte power-to-X anlæg.

Det nationale gasnet dækker ikke aktuelt Djursland (nærmeste ledningsanlæg ligger ved Randers).

Nærmeste fælles biogasanlæg ligger ved Bånlev nordligt i Aarhus Kommune, og biomassen i den vestligste del af Syddjurs Kommune kan derfor nyttiggøres på dette anlæg, som aktuelt planlægges udbygget.

Det overordnede behov, som Syddjurs Kommune bl.a. på den baggrund ser, er, at der er potentiale for at etablere og drive et stort fælles biogasanlæg placeret centralt på Djursland. Et sådant biogasanlæg vil kunne nyttiggøre meget store andele af den biomasse, som findes i geografien. Det mest realistiske afsætningsscenarie for gassen er at den gøres flydende og kommes på tanke, som køres fra anlægget ud til industrier lokalt og regionalt, som har behov for store mængder energi.

Dette beskrevne overordnede behov er det samme, som den modtagne ansøgning om planlægning for et fælles biogasanlæg, er baseret i.

RAMMER OG VILKÅR FOR PLANLÆGNINGEN AF FÆLLES BIOGASANLÆG

Et fælles biogasanlæg, som det ovenfor skitserede, er omfattet af en række myndighedsmæssige krav og rammer, som har betydning for, hvor de kan lokaliseres.

Det fælles biogasanlæg, som der er ansøgt om, beskrives bl.a. med følgende dimensioner: Anlægget skal kunne modtage og behandle 800.000 tons biomasse/år. Det fremgår af ansøgningsmaterialet, at det forventes at et sådant anlæg kan producere omkring 32-35 millioner m³ metan/år.

Et fælles biogasanlæg med den ansøgte størrelse hører under virksomhedsklasse 7, hvor den anbefalede afstand til boligområder og anden følsom arealanvendelse er minimum 500 m. Dertil er det omfattet af risikobekendtgørelsen på grund af de mængder af gas, som anlægget vil skulle opbevare.

Risikoforholdene skal belyses nærmere i samarbejde med andre myndigheder (herunder arbejdstilsynet og beredskabet), hvis der igangsættes en konkret planlægning for det ansøgte anlæg. Anlægget er som projekt omfattet af krav om miljøkonsekvensvurdering (VVM), og skal endvidere miljøgodkendes efter Miljøbeskyttelsesloven.

Da biomasserne skal bringes fra producenter til anlægget med lastbiler, og gassen må forventes at skulle køres fra anlægget i tanke, medfører et anlæg af denne størrelse også en væsentlig trafik. Det er derfor vigtigt, at anlægget placeres et sted, hvor den fornødne vejbetjening er til rådighed eller kan etableres, og at den trafik, anlægget vil medføre, kan afvikles sikkert og uden væsentlige gener for boligområder og anden følsom arealanvendelse.

LOKALISERINGSPARAMETRE

I placeringen af biogasanlæg indgår en afvejning mellem en række forhold. Der skal tages hensyn til naboerne og lokalområdet samt til landskabsinteresser. Biogasanlæg placeres centralt i forhold til de råvarer, anlægget skal bruge, og i forhold til afsætning af gassen. Et biogasanlæg kræver gode transportforbindelser, så trafikken til og fra anlægget belaster lokalområdet mindst muligt. Derudover kan fælles biogasanlæg principielt placeres enten i det åbne land eller i industriområder sammen med andre tungere erhverv.

Det er afgørende, at der findes en lokaliseringsmulighed centralt på Djursland og nær rute 16. Det er på baggrund af, at den biomasse, som anlægget skal behandle og bruge, forefindes på Djursland, og at der allerede ligger et biogasanlæg ved Bånlev, som kan nyttiggøre biomasse, der er tilgængelige i den vestligste del af Syddjurs Kommune. Der findes ikke egnede erhvervsområder indenfor den ønskede geografi, så derfor afsøges muligheden for at finde et egnet areal i landzone.

En lang række elementer i det åbne landskab er beskyttet via fredninger, naturbeskyttelseslovens regler, som fortidsminder, kirkeomgivelsesfredninger eller lignende. Kystnærhedszonen er endvidere via Planloven beskyttet mod placering af anlæg, som ikke kræver kystnær beliggenhed.

Landskabsinteresser er beskyttet via retningslinjer i kommuneplanerne, og det er en national interesse, at kulturarven og landskabet beskyttes via retningslinjer i kommuneplanerne, som skal sikre at bl.a. de bevaringsværdige landskaber friholdes for byggeri og anlæg.

Syddjurs Kommune har på baggrund af eksisterende kortlægninger og data gennemført en lokaliseringsanalyse for at finde egnede placeringsmuligheder. Disse præsenteres på de følgende sider.

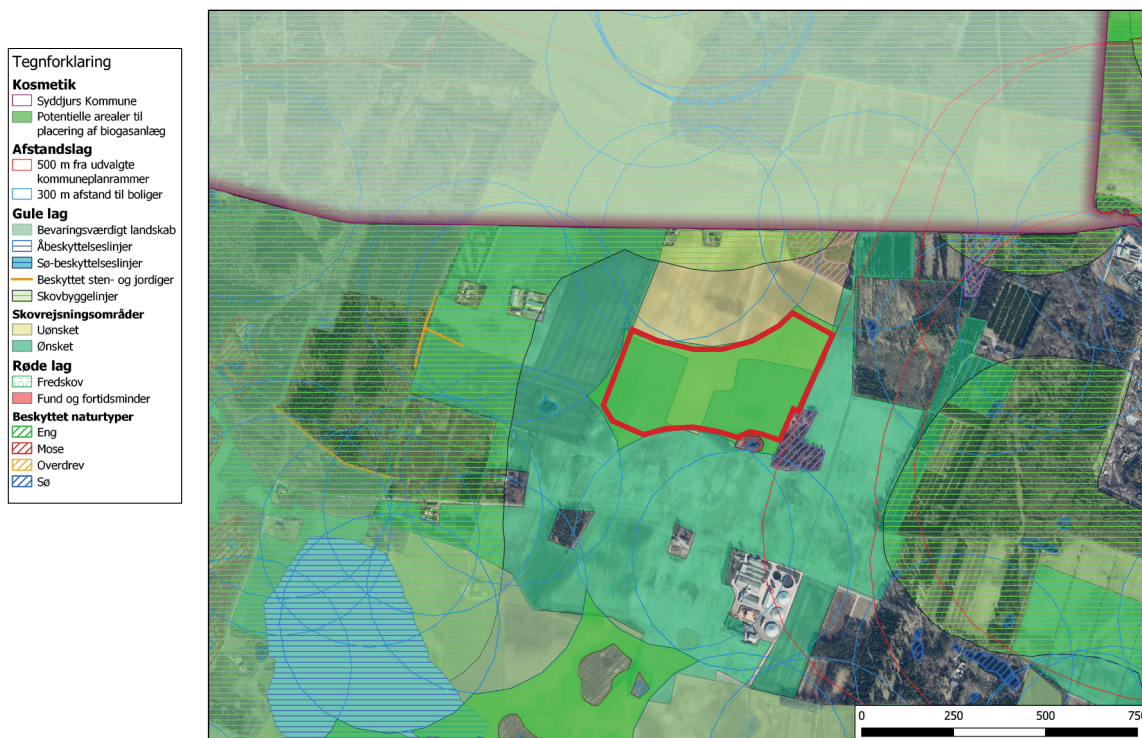
IDENTIFICEREDE LOKALISERINGSMULIGHEDER

Arealbehovet for et anlæg af den beskrevne størrelse vil være på 10-15 ha. Et areal i den størrelse vil kunne sikre, at biogasanlægget også kan udvikle sig fremadrettet, fx med indpasning af nye teknologier. Det er erfaringen at mange af de etablerede biogasanlæg i Danmark udvikler sig og det er derfor afgørende for at en placering er attraktiv, at den er stor nok til at anlægget kan udvikle sig.

Det blev i Økonomiudvalget den 14. juni 2023 besluttet at sende "Areal nord for Brdr. Thorsens eksisterende gårdbiogasanlæg" og "Areal nordøst for Kolstrup Gårde" i en forudgående offentlig høring i fire uger fra den 16. august 2023 til den 13. september 2023 med henblik på en efterfølgende beslutning om muligt rammeudlæg i forslag til kommuneplan 2024.

AREAL NORD FOR BRDR. THORSENS EKSISTERENDE GÅRDBIOGASANLÆG

Arealet ligger ved Østenfjeldvej, på matrikel 60 og 77, Løvenholm Hgd., Nimtofte, nord for det areal, hvor Brdr. Thorsens eksisterende gårdbiogasanlæg er placeret. På nedenstående figur er indtegnet et **eksempel** på et areal på omkring 14 hektar, der opfylder placeringsanalysens kriterier.



Placering med angivelse af afstande til boliger, samt natur- og miljøudpegninger ved og nær arealet

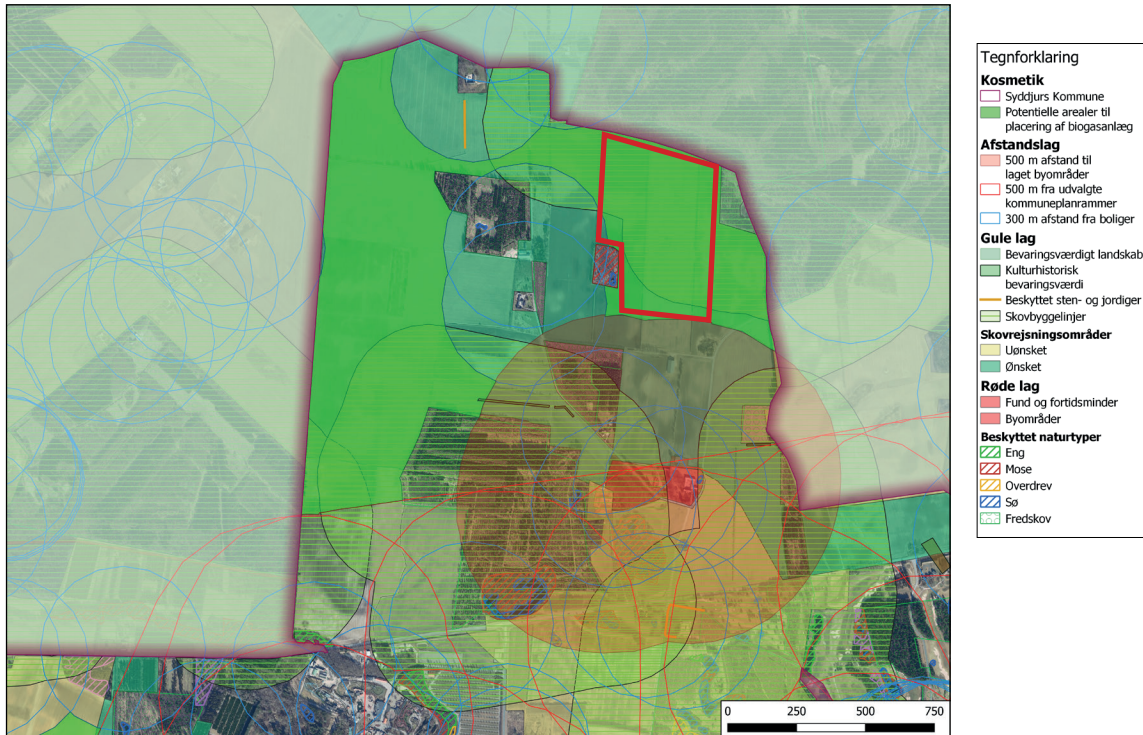
Vurderingen af det indtegnede areal er overordnet, at placeringen er egnet i forhold til natur- og miljøudpegninger, i forhold til de formelle naboafstande, i forhold til geologi og grundvand samt i forhold til landskab og kulturmiljø.

De eksisterende vejforhold vurderes at skulle udbygges for at vejbetjening af området kan blive velfungerende. I den forbindelse er det afgørende, at trafikbetjeningen indrettes så kørsel til og fra anlægget kommer til at ligge mod vest således støjgener i forhold til feriehytter inden for den nyligt vedtagne lokalplan 442, Rekreativt område til Feriepark, undgås.

Det indtegnede areal er arealmæssigt stort nok til et anlæg af den ansøgte størrelse. Arealets størrelse kan potentielt på sigt medføre begrænsninger i relation til fremtidige udviklingsmuligheder både for biogasanlægget og for Djurs Sommerland - to vigtige erhverv med potentiale for udvidelser i årene frem. Det vurderes også, at selv om formelle retningsgivende afstandskrav måtte være overholdt, så vil gæster i Djurs Sommerland og ferieparken kunne blive påvirket af lugtgener når grænseværdier for lugt nærmes, også selv om påvirkningen ligger inden for det lovlige. De endelige konkrete miljøforhold kan først vurderes, når et konkret anlæg miljøvurderes, med henblik på miljøgodkendelse mv. af anlægget.

AREAL NORDØST FOR KOLSTRUP GÅRDE

Arealet ligger vest for Kolstrup og nord for Hovedvejen (Rute 16) på matrikel 2e, Kolstrup, Nimtofte. På nedenstående figur er indtegnet et **eksempel** på et arealudlæg, på omtrent 29 hektar, for at give en fornemmelse for størrelsen på området.



Placering med angivelse af afstande til boliger, samt natur- og miljøudpegninger ved og nær arealet

Vurderingen af det indtegnede areal er overordnet, at placeringen er egnet i forhold til natur- og miljøudpegninger, i forhold til de formelle naboafstande, i forhold til geologi og grundvand og i forhold til naboafstande samt i forhold til landskab og kulturmiljø. Dertil har arealet en størrelse, der gør, at der vil være plads til at anlægget udvikler sig med nye teknologier mv. over tid.

De eksisterende vejforhold vurderes at skulle udbygges for at vejbetjening af området kan blive velfungerende.

Arealet ligger i et landskab, der er kendetegnet ved et jævnt terræn, bevoksning i form af hegn og skov, samt sparsom bebyggelse. Mod nord og øst er arealet afgrænset af Ramten Skov, der i Norddjurs Kommune indgår i et større område, der er udpeget som bevaringsværdigt landskab. Det vurderes muligt at indpasse et fælles biogasanlæg på arealet med en mindre påvirkning af landskabet. Det forudsætter, at anlægget indpasses med en afskærmende beplantning, der er tilpasset Ramten Skov og væsentligt afskærmer anlægget, så det på sigt kun vil være toppen af de høje tanke, der vil være synlige fra omgivelserne. En placering på arealet vil dog være på bekostning af oplevelsen af skovbrynet til Ramten Skov set fra syd og vil kræve dispensation fra skovbyggelinjen.

HER KAN DU FINDE FLERE OPLYSNINGER

Du kan få adgang til baggrundsmateriale ved at tilgå Syddjurs kommunes høringsportal:

www.syddjurs.dk/hoeringer

Du kan også se materialet vedrørende sagen på:

<https://aabenindsigt.syddjurs.dk/sag/22/33201>

eller på Syddjurs Kommunes hjemmeside:

<https://www.syddjurs.dk/da/politik/kommuneplan-lokalplan-og-udvikling/udviklingsprojekter/faelles-biogasanlaeg/>

DET VIDERE FORLØB:

Da Visions- og udviklingsstrategi 2022-2034 ikke forudså, at der i kommuneplanrevisionen skulle indgå en revision af kommuneplanens retningslinjer om fælles biogasanlæg, skal der gennemføres to offentlige høringer som led i tilvejebringelsen af et nyt plangrundlag for biogas:

- **Forudgående offentlighedsfase, hvor der skal indhentes ideer til den videre planlægning for et nyt fælles biogasanlæg**
(Fasen og herunder muligheden for at indsende høringsvar er fra den 16. august 2023 til den 13. september 2023)
- **Høring af kommuneplanforslaget i 8 uger**

Det er i den forudgående offentlighedsfase, at den brede dialog mellem interessenter og potentielle naboer, som er forudsat i den gældende retningslinje stk. 5., skal ske.

DER VIL BLIVE AFHOLDT ET BORGERMØDE:

Tirsdag d. 22. august kl. 17:30 - 19:30

Ryomgård Kultur- og Fritidscenter

Marienhoffvej 13C

8550 Ryomgård

Når den forudgående offentlighed er afsluttet samles der op på høringen, og der foretages en politisk prioritering af, hvad det kommende planforslag skal indeholde, herunder hvilke arealer der findes mest egnede til formålet.

Kommuneplanforslaget med nye retningslinjer for et fælles biogasanlæg samt nye rammeudlæg til et fælles biogasanlæg udarbejdes derefter og vil indgå i den samlede reviderede kommuneplan - Kommuneplan 2024 - som forventes godkendt i Byrådet i løbet af 2024, og herefter fremlagt i offentlig høring i 8 uger.

Hvis byrådet udlægger et nyt område til fælles biogas i Kommuneplan 2024, skal der før et fælles biogasanlæg kan realiseres, laves en lokalplan og en miljøvurdering som også kommer i offentlighedshøring.