

# Betydningen af Skovskolens udvidelse i Vestdanmark

August 2022



Denne analyse af gennemført af Damvad Analytics for Norddjurs Kommune, Skovskolen og Realdania.

Ansvar for analysens indhold, fremstilling og konklusioner påhviler alene DAMVAD Analytics.

For yderligere information bedes rettet henvendelse til:

DAMVAD Analytics  
Overgaden Oven Vandet 58A  
DK-1415 København K  
[hello@damvad.com](mailto:hello@damvad.com)

# Indhold

Introduktion	4
Sammenfatning	5
Udviklingstendenser med relevans for Skovskolen	7
Fremtidens skovnære kompetencekrav	8
Skovskolens uddannelseseffekt	9
Befolkningsudvikling og bosætningseffekt	12
Syv idéer til realisering af Skovskolens potentiale	16
Appendiks	19





# Introduktion

Skovskolen udvider i de kommende år sine aktiviteter i Auning på Djursland, blandt andet med uddannelsen til skov- og landskabsingeniør. Denne uddannelse er den første lange videregående uddannelse i Norddjurs Kommune og kan i samspil med de øvrige uddannelser og kurser på skolen potentielt få stor betydning for lokalområdet. I tillæg til dette, vil skolen etablere et nyt kollegium til skolens studerende med op til 75 værelser.

For at understøtte planerne og give det bedste beslutningsgrundlag for mulige fremtidige investeringer, har Norddjurs Kommune, Skovskolen og Realdania bedt Damvad Analytics om at undersøge hvilken betydning Skovskolens udvidelse kan få for erhvervsliv, uddannelser og bosætning i lokalområdet, samt på længere sigt for hele Vestdanmark. Hvor vigtigt er det at Skovskolen virker og udvider sit jyske udbud af uddannelser på Eldrupgård, ved Auning, i et område hvor der sker forstlig drift? Det er et gennemgående vigtigt spørgsmål for analysen.

Damvad Analytics' indledende undersøgelse påviste at Skovskolens jyske udvidelse stadig er relativt ukendt blandt aktører i lokalområdet. Vi opdagede ligeledes at der mangler bredere funderede erkendelser og erfaringer omkring det konkrete behov for efterspørgslen efter Skovskolens dimittender i Vestdanmark. På den baggrund har vi, i samråd med opdragsgiver, tilpasset undersøgelsen til at fokusere mere på at belyse forudsætningerne for, at Skovskolens jyske udvidelse kan få størst mulig betydning i fremtiden. Derfor har vi haft fokus på at beskrive centrale udviklingstendenser på området, analysere fremtidige kompetencebehov, og indhente viden om barrierer og udfordringer. Endelig har vi gennem en afsluttende workshop indhentet ideer til indsatser som kan medvirke til at indfri potentialet.

Udover dokumentstudier og dataanalyser, har vi fortaget en interviewundersøgelse samt gennemført workshops med deltagelse af en bred aktør- og interessentkreds. De samlede undersøgelsesresultater er indeholdt i denne rapport.







## Fakta om Skovskolen:

- Skovskolen holder til i Nødebo (Øst) og i Auning (Vest).
- Skovskolen udbyder:
- Tre professionsbacheloruddannelser:
  1. Skov- og landskabsingeniør (både Øst og Vest)
  2. Urban landskabsingeniør (Øst)
  3. Natur- og kulturformidler (Øst)
- En erhvervsuddannelse:
  4. Skov- og naturtekniker (både Øst og Vest)
- En række efteruddannelsesstilbud:
  5. Vildtforvalter (Vest)
  6. AMU inden for skov- og naturforvaltning (både Øst og Vest)
  7. Jagt- og vildtforvaltningskurser (både Øst og Vest)
  8. En diplomuddannelse i parkdrift (Øst)
  9. En akademiuddannelse som friluftvejleder (Øst)
  10. En akademiuddannelse som naturvejleder (under udvikling)
  11. Skræddersyede kurser (både Øst og Vest)
  12. Konferencer og temadage (både Øst og Vest)

Skovskolen er national eneudbyder af alle uddannelserne undtagen fri-luftsvejlederuddannelsen og natur- og kulturformidleruddannelsen. De største uddannelser er skov- og landskabsingeniøruddannelsen og skov- og naturteknikeruddannelser.

Skovskolen ledes af en forstander og tre chefer: to uddannelseschefer for hhv. heltids- og efter/videreuddannelser samt en servicecenterchef. Skov-skolen er organisatorisk indplaceret som en sektion under Institut for Geovidenskab og Naturforvaltning på Københavns Universitet og er dermed en del af Det Naturvidenskabelige Fakultet.

## Nøgletal:

- Omsætning 2021: 65 mio. kr. (85 mio. kr. i 2017)
- Antal ansatte: 75 (100 i 2017). Har afskediget godt 20 medarbejdere gennem de sidste 4 år i forbindelse med to tilpasningsrunder.
- Elever og studerende 2021: Samlet bestand ca. 800
- Optag af elever og studerende i 2021: Ca. 250
- Kursister på efter- og videreuddannelse: +1000
- Kollegieværelser: 86 i Øst, 52 i Vest
- Sengepladser til EUD elever: 60 i Øst, 31 i Vest
- Værelser til AMU/kurser: 28 i Øst, 12 i Vest



# Sammenfatning

## Formål og tilgang

Formålet med Damvad Analytics analyse har været at undersøge betydningen af Skovskolens udvidelse for erhvervsliv, uddannelser og bosætning i lokalområdet, samt hele Vestdanmark. I det Skovskolens jyske udvidelse stadig er relativt ukendt blandt aktører i lokalområdet, og der mangler bredere funderede erkendelser og erfaringer om det aktuelle behov for Skovskolens dimittender har undersøgelsen fokuseret på også at belyse forudsætningerne for, at Skovskolens jyske udvidelse kan få størst mulig betydning i fremtiden.

Undersøgelsen identificerer således vigtige udviklingstendenser på området, analyserer fremtidige kompetencebehov, og indhenter viden om barrierer og udfordringer. Endelig har undersøgelsen indhentet ideer fra eksperter og lokale aktører til indsatser som kan medvirke til at indfri Skovskolens potentiale.

## Udviklingstendenser og nye kompetencebehov

Undersøgelsen dokumenter først og fremmest klart, at der er mange vigtige udviklingstendenser, som stiller store krav til udviklingen i udbuddet af grønne kompetencer hos Skovskolens dimittender. En vigtig udviklingstendens er for eksempel, at biogene materialer anvendes i højere grad i danske byggerier som substituering for beton og stål.

Der er heller ingen tvivl om at det i udgangspunktet er vigtigt for dansk kompetenceudvikling og for dansk erhvervsudvikling, byggeri og byudvikling at der satses mere på en skovnær uddannelse på Djursland i Vestdanmark i et område hvor der stadig er forstproduktion. Det handler for eksempel om at styrke viden om hvordan danske bygninger fremover kan fungere som CO2-banker. Det handler om materialelære og om viden om træsorter og meget mere. Skovskolen kan komme til at stå som central institution i at udbyde disse kompetencer med fokus på samfundets behov.



# Sammenfatning

## Befolknings- og bosætningseffekter

Udvidelsen af Skovskolen vil have en økonomisk effekt på området omkring Auning og hele Norddjurs Kommune. Både i form af øget lokalt forbrug og kommuneskatter. Det er veldokumenteret, at videregående uddannelsesinstitutioner har en betydelig effekt på oplandet, både demografisk og økonomisk. Et regneeksempel viser at hvis fem ingeniørfamilier bosætter sig i Norddjurs Kommune fra hver dimitterende årgang, så vil det øge lokalforbruget og kommuneskatten med henholdsvis 1,3 mio. kr. og 800.000 kr. i år 1. Hvis disse familier bliver boende, og der fortsat er fem fra hver årgang, der bosætter sig lokalt, vil den årlige effekt i år 5 være 6,5 mio. kr. for lokalforbruget og 4 mio. kr. for kommuneskatten. Samlet set over de fem år vil familierne have forbrugt 19,5 mio. kr. lokalt og betalt 12 mio. kr. i kommuneskat.

Der vil dog gå en del år, før man kan observere den endelige effekt af at udvide Skovskolen og effekten kommer ikke af sig selv.

## Det kræver en indsats og realisere potentialerne

Uanset hvor stor den potentielle betydning kan blive af Skovskolens jyske udvidelse, så viser analysen også at det vil kræve en indsats af Skovskolen og af lokale aktører, heriblandt Norddjurs Kommune at indfri potentialerne. I dag er samarbejdet mellem Skovskolen og andre aktører i uddannelsessystemet meget spinkelt. Interviews og workshops med forskellige led af uddannelsessystemet har vist et meget større potentiale for samarbejde mellem Skovskolen og en række andre uddannelsesmiljøer på forskellige niveauer og fagfelter.

## Syv konkrete ideer til realisering af Skovskolens potentiale

På en afsluttende visionsworkshop har eksperter og interessenter udviklet syv idéer til indsatser som er vigtige for at realisere det fulde potentiale af Skovskolens udvidelse. De konkrete idéer til indsatser har forskellige karakter, skal løse forskellige udfordringer, og vil også kræve forskellige ansvarlige aktørkonstellationer for at kunne implementeres. Idéerne er alle spæde, og har behov for at blive videreudviklet i dialog med relevante aktører på området.



# Udviklingstendenser med relevans for Skovskolen

Gennem analysen har vi identificeret en række udviklingstendenser, hvoraf flere relaterer direkte til skovområdet og anvendelsen af biogene materialer. Nedenfor er de udviklingstendenser med størst betydning samlet under seks temaområder.



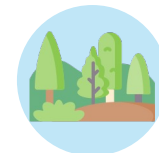
## 1. Substituering

Biogene materialer anvendes i højere grad i danske byggerier som substituering for beton og stål. Derudover sker der en udvikling i andelen af nye produkter, der anvender biogene materialer. Udviklingen forventes over de kommende år at få stor betydning i byggeriet.



## 2. Interdisciplinaritet

Interdisciplinære samarbejder mellem brancher og industrier er fremtiden for at fremme nye løsninger i anvendelsen af biogene byggematerialer i alle dele af værdikæden, fra ingeniør og arkitekter til skovhugger og tømrer.



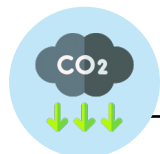
## 3. Arealudfordringer

Der er en voksende opmærksomhed om at et voksende areal i Danmark anvendes til solcelle- og vindmølleparker. Det er ikke områder der fremmer biodiversitet og erkendelsen er at det skaber barrierer for etableringen af skovområder i Danmark.



## 4. Ressourcebesparelser

Der er et voksende ønske om at kunne opføre bygninger med færre og mere klimavenlige ressourcer. Dette vil medføre at der kommer til at mange viden om hvordan samme bygnings-kvalitet kan opnås med færre ressourcer.



## 5. Carbon Capture

Der vil blive stillet strengere krav om at den danske byggesektor i langt højere grad indtænker carbon capture i byggeriet, og i produktionen af materialer. Der eksisterer et uforløst potentiale i at anvende byggerier som CO<sub>2</sub>-banker.

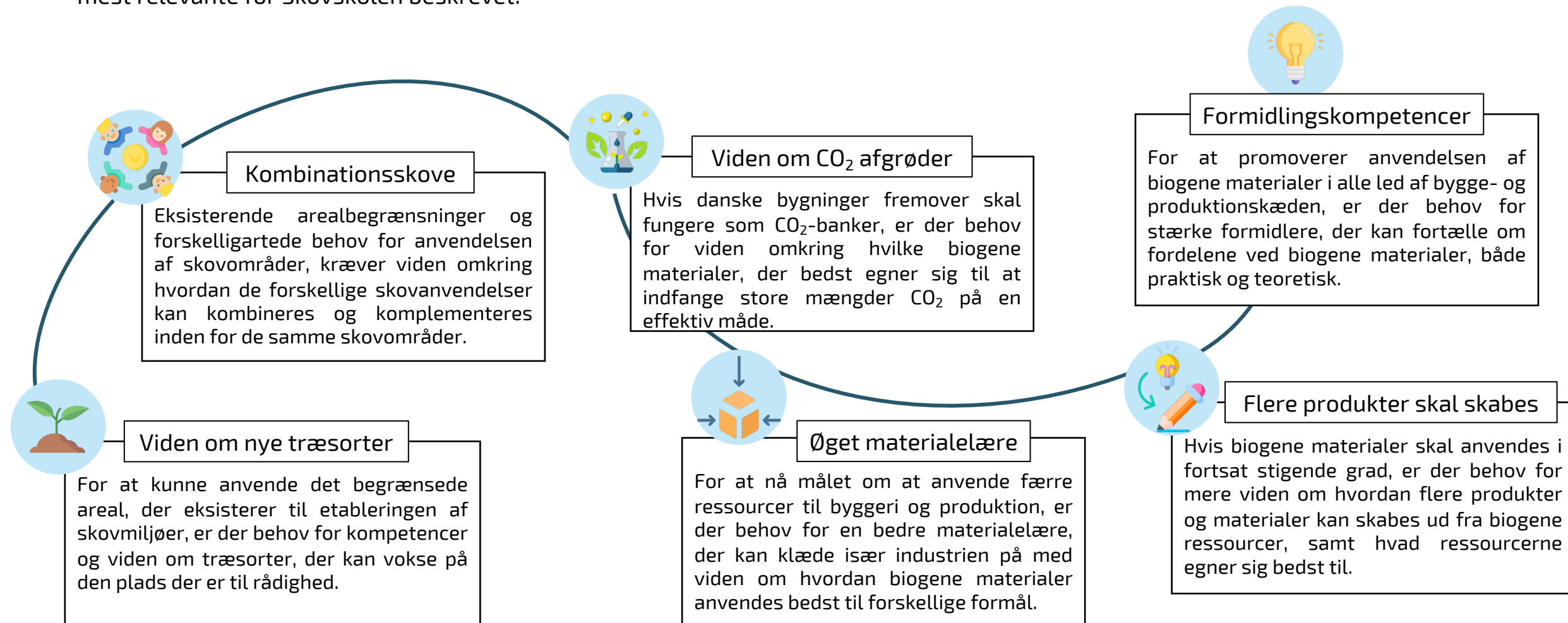


## 6. Anvendelsesformål forenes

Der er en tendens til at skovområder bliver mere og mere samspilsramte og anvendes til et væld af forskellige aktiviteter, som produktion, dyrkning, fældning og mange rekreative formål. Der er behov for at kunne kombinere anvendelsesformål på en effektiv måde.

# Fremtidens skovnære kompetencekrav

Gennem analysen har vi identificeret en lang række kompetencekrav som vil præge fremtidens skovnære arbejdsmarked. Nedenfor er de mest relevante for Skovskolen beskrevet.





# Skovskolens uddannelseseffekt

# Skovskolens uddannelseseffekt

Skov- og landskabsingeniøruddannelsen er blevet udbudt på Eldrupgård siden 2020. Skovskolen er, sammen med Erhvervsakademi Dania og VIA University College, de eneste som tilbyder en mellemlang videregående uddannelse i Norddjurs Kommune. Fra 2023 fordobles optaget af elever til 150 årligt. Udvidelsen af skolen skaber øget grobund for at styrke samarbejdet med andre uddannelsesinstitutioner samt lokale folkeskoler og ungdomsuddannelser.

I dag består samarbejdet mellem Skovskolen og andre aktører i uddannelsessystemet primært af projekter og linjefag med den lokale folkeskole. Interviews og workshops med forskellige led af uddannelsessystemet har dog vist et større potentiale for samarbejde mellem Skovskolen og andre uddannelsesmiljøer. På den næste side har vi opridset to initiativer til øget synergi mellem Skovskolen og den resterende del af uddannelsesmiljøet.





# Initiativer til at styrke Skovskolens uddannelsessynergier

## 1. Samarbejder

Viden om biogene byggematerialerne på tværs af hele værdikæden er en forudsætning for at øge kendskabet til og anvendelsen af nye bæredygtige produkter. Tværfaglige kompetencer skal derfor skabes på både erhvervs- og videregående uddannelser. Skovskolen skal være en katalysator i denne proces ved at samarbejde og forbinde aktører i hele værdikæden for dermed at udbrede nye bæredygtige materialer. Et samarbejde mellem eksempelvis Skovskolen og Arkitektskolen vil derfor være en mulighed for at forberede de studerende på fremtidens efterspurgte kompetencer og byggematerialer. Skovskolens udvidelse med fokus på biogene byggematerialer kan skubbe til denne proces.

Skovskolens uddannelsessamarbejder skal ligeledes involvere grundskoler og ungdomsuddannelser, da skolen besidder unikke naturressourcer og uddannelsesmuligheder. Et sådan samarbejde vil gavne begge aktører ved, at Skovskolen får øget den lokale kendskabsgrad og en naturlig brobygning til fremtidige studerende. I dag samarbejder Skovskolen med Norddjurs skoletjeneste og den lokale folkeskole i Auning. Til styrkelse af kommunes læringsmiljø er Skovskolen en oplagt udbyder af lærings- og undervisningstilbud i gennem det etablerede samarbejde med Skoletjenesten.

## 2. Synlighed

Aktører i uddannelsesmiljøet har fremhævet Skovskolens manglende synlighed som en barriere til det resterende uddannelsesmiljø. Alle ser samtidig store potentialer ved et øget samarbejde. Skovskolen har derfor brug for øget lokalt forankring i både Norddjurs Kommune og resten af Østjylland. Øget synliggørelse af Skovskolens tilstedeværelse på Eldrupgaard er derfor en forudsætning for at skabe samarbejder og uddannelsessynergier til gavn for alle led i værdikæden og fremtidig viden om biogene byggematerialer.

Et konkret initiativ er at deltage i den årlige læringsmesse arrangeret af Norddjurs Kommune, hvor Skovskolen med fordel kan øge sin synlighed. Messen henvender sig til alle der arbejder med børn og unge i Norddjurs, og flere andre grønne aktører er på deltagerlisten.

Udvidelsen af Skovskolen er et unik springbræt til at skabe omtale og igangsætte konkrete samarbejdsinitiativer, som kan øge kontakten til andre fagligheder.

# Befolkningsudvikling og bosætningseffekt







# Effekter på flere niveauer

Nedenfor kvantificerer vi nogle af de økonomiske effekter, som vil komme som følge af udvidelsen af studiet og de nye kollegiepladser. Hvor store disse effekter bliver, afhænger af en række forhold, som vi endnu ikke kender. Effekternes størrelse vil fx afhænge af, hvor mange ansatte, der tiltrækkes til Norddjurs og bosætter sig lokalt – og hvor mange studerende, der vælger at bosætte sig i området efter endt uddannelse.

## Udvidelse af studiet inklusiv kollegium

- De 75 nye studerende, der flytter ind på kollegiet, vil føre til et årligt lokalt forbrug på ca. 5 mio. kr. og kommuneskat på ca. 0,6 mio. kr.
- Herudover øges antallet af ansatte med 10-15 personer, hvoraf nogle eventuelt vil flytte fra et andet sted i landet og bosætte sig i Norddjurs. Hver familie der flytter til Norddjurs Kommune fører til et lokalt forbrug på ca. 290.000 kr. og kommuneskat på 232.000 kr.

## Fastboende skov- og landskabsingeniører

- Efter endt uddannelse vil en del af de ingeniørstuderende erfaringsmæssigt i nærområdet. For hver ingeniørfamilie, der bosætter sig i Norddjurs Kommune, medfører det et lokalt forbrug på 262.000 kr. og kommuneskat på 160.000 kr.

## Afledte effekter

- De afledte effekter er de erhverv, som bliver berørt af øget aktivitet i Norddjurs f.eks. byggebranchen og detailhandel. Flere højtuddannede i kommunen bidrager både med innovation, og iværksætter, hvor 6 % forventes at starte egen virksomhed.
- Der er endnu for lidt viden til at vurdere, hvor stor denne effekt vil være for Norddjurs.



# Eksempel: Hvad betyder effekten over tid?

Det vil tage en række år, før de fulde økonomiske effekter indtræffer. Det skyldes især, at effekten af studerende, der bosætter sig i området efter uddannelsen, vokser, efterhånden som flere årgange dimitterer.

Hvis fx fem ingeniørfamilier bosætter sig i Norddjurs Kommune fra hver dimitterende årgang, vil det øge lokalforbruget og kommuneskatten med henholdsvis 1,3 mio. kr. og 800.000 kr. i år 1. Hvis disse familier bliver boende, der fortsat er fem fra hver årgang, der bosætter sig lokalt, vil den årlige effekt i år fem være 6,5 mio. kr. for lokalforbruget og 4 mio. kr. for kommuneskatten.

Samlet set over de fem år vil familierne have forbrugt 19,5 mio. kr. lokalt og betalt 12 mio. kr. i kommuneskat.

Det er veldokumenteret, at videregående uddannelsesinstitutioner har en betydelig effekt på oplandet. Både i form af demografisk og økonomisk udvikling som beskrevet ovenfor, men også politisk, kulturelt, socialt og infrastrukturelt.\* Der vil gå en del år, før man kan observere den endelige effekt af at udvide Skovskolen.

\*Se fx Floarx R (1992) The University: a regional booster? Avebury, England, for en gennemgang af de forskellige regionale effekter af universiteter.



# Syv idéer til realisering af Skovskolens potentiale

Som en vigtig afsluttende del af analysearbejdet afholdtes en visionsworkshop med deltagelse af eksperter og interessenter. På workshoppen udvekslede og udviklede deltagerne konkrete forslag til indsatser som er vigtige for at realisere det fulde potentiale af skovskolens udvidelse på Eldrupgaard.

De konkrete idéer til indsatser har forskellige karakterer, skal løse forskellige udfordringer, og vil også kræve forskellige ansvarlige aktørkonstellationer for at kunne implementeres. Idéerne er alle spæde, og har behov for blive videreudviklet i dialog med relevante aktører på området.

Vi har samlet de indkomne ideer under syv overskrifter, som vil blive uddybet i følgende afsnit.



1. Styrk kendskabet til Skovskolen



2. Strategisk samarbejde med erhvervslivet



3. Skab mere samspil mellem uddannelser



4. Skovskolen som opsøgende rådgiver



5. Skovskolen som åbent laboratorium



6. Oversæt skovskole til iværksætter



7. Kortlægning af aktører i økosystem for biogene materialer



# Syv idéer til realiseringen af Skovskolens potentiale



## 1. Styrk kendskabet til Skovskolen

"Man kan ikke se Skovskolen af bare træer" Sådan lyder det lidt vittigt fra flere der har været heldige at få kendskab til Skovskolen. For at Skovskolen skal kunne realisere sit potentiale og at opnå indflydelse på Danmarks grønne omstilling, er der behov for at først lokalområdet, og senere resten af Danmark, bliver opmærksomme på at Skovskolen eksisterer, hvad Skovskolen står for og hvilke kompetencer Skovskolen tilbyder. En ønske udtrykt af interessenterne er således, at Skovskolen arbejder mere med at øge omverdenens kendskab til uddannelser, kurser, samarbejde med omverdenen og brugen af biogene materialer.



## 3. Skab mere samspil mellem uddannelser

Hvis biogene materialer skal kunne anvendes i højere grad i byggeriet og industrien, er der behov for at alle led i værdikæden virker sammen og alle er opmærksomme på egen placering og rolle. Dette gælder såvel ingeniører som bygningskonstruktører, men også arkitekter, bygherrer og håndværkere. For at realisere det fulde potentiale er der behov for at Skovskolen tager initiativ til at indgå i flere konkrete samarbejder på kryds og tværs, fra folkeskoler til erhvervsskoler og højere videregående uddannelsesinstitutioner samt offentlige og private aktører som leverer efter- og videreuddannelse til erhvervslivet.



## 2. Strategisk samarbejde med erhvervslivet

Analysen viser at Skovskolen endnu ikke har et udviklet samarbejde med erhvervslivet. Samarbejdet er især underudviklet rundt om Skovskolen på Djursland som står overfor en udvidelse. En idé til hvordan samarbejdet med erhvervslivet kan udvikles yderligere og mere systematisk er at Skovskolen indgår strategiske samarbejdsaftaler om innovation og uddannelse med større virksomheder, som har brug for skolens kompetencer. Skovskolen kan med fordel hente inspiration i hvordan de svenske högskoler som er specialiseret på skovområdet har formaliseret deres samarbejder med erhvervsaktører.



## 4. Skovskolen som opsøgende rådgiver

Det er vores vurdering, på baggrund af indsigerne i analysen, at Skovskolens ansatte besidder en stærk og specialiseret viden som mange aktører, virksomheder, kommuner, organisationer og beslutningstagere kan have brug for. Det er dog også vores vurdering at dette ikke sker i tilstrækkelig grad i dag. For at realisere at Skovskolen viden kommer mere i spil er der behov for at skolens eksperter bliver mere synlige og mere opsøgende. En idé er at indbygge en mere opsøgende rådgiverrolle hos de ansatte på Skovskolen. Der er forskellige modeller til hvordan dette kan komme til at virke i praksis. Samlet er det vigtigt at der formuleres forventninger herom og gode incentiver hertil.

# Syv idéer til realiseringen af Skovskolens potentiale

## 5. Skovskolen som åbent laboratorium

Skovskolen kan blive en større og mere konkret drivende kraft i den grønne omstilling. Der er et voksende behov for at arbejde med at raffinere, forfine og udvikle produkter med biogene materialer, som kan anvendes i byggeriet og i produktion. En idé er at gøre Skovskolen til et åbent laboratorium. Et sted hvor Skovskolens forskere og studerende sammen med private aktører (lokale/nationale, små og store virksomheder og organisationer, mfl.) kan eksperimentere med forskellige materialer og vise deres anvendelsesmuligheder. Et åbent laboratorium kan ligeledes bidrage til at besøgende får bedre et indblik i hvad der rører sig på Skovskolen, samt at lade dem blive inspireret af nyudviklede materialer og produkter.

## 6. Oversæt skovskole til iværksætter

Et vigtigt led i at skabe større erhvervmæssig relevans af Skovskolen i forhold til det øvrige samfund, vil være gennem initiativer, der kan støtte studerende, kursusdeltagere og andre mulige brugere af skolens viden, der har en iværksætteridé. En idé er at Skovskolen blandt andet kan støtte de studerendes innovationer fra det åbne laboratorium til at blive økonomisk mere bæredygtige produkter og virksomheder. En anden idé er at Skovskolen styrker sit samarbejde med erhvervshusene, med klyngerne og med Business Aarhus for at styrke iværksætteri på dette vigtige område. Et samarbejde som endnu ikke er udviklet.

## 7. Kortlægning af aktører i økosystem for biogene materialer

Et voksende antal virksomheder arbejder med biogene materialer, og der er behov for mange flere. Det er dog en udvikling, som tydeligvis ikke kommer af sig selv, men som behøver initiativer fra virkemiddelsaktører og offentlig og privat finansiering. For at kunne understøtte udviklingen og sætte ind hvor der størst behov og flest potentialer er der imidlertid behov for at skabe overblik over aktørerne i økosystemet, herunder hvilke metoder, teknologier og markeder de arbejder med, og hvordan de placerer sig i værdikæden og økosystemet. En idé er derfor at der udarbejdes en oversigtsskabende kortlægning på området, som også vil være til nytte for Skovskolens fortsatte arbejde med at styrke sin erhvervmæssige relevans.

# Appendiks



# Analysens metodiske tilgang

For at identificere hvilke potentialer Skovskolens udvidelse har for bosætning, uddannelser og erhvervsliv, har vi benyttet både kvantitative og kvalitative metoder.

Indledningsvist, har vi gennemført en kombineret registerundersøgelse via data fra Danmarks Statistik og en kvantitativ erhvervsanalyse, med henblik på at forstå udviklingen i området. Vi har benyttet Damvad Analytics erhvervsdatabase til dette formål.

Sideløbende med registerundersøgelsen, har vi hentet indsigt fra den litteratur, der findes om produktion og anvendelse af biogene materialer, samt hvilke tendenser og potentialer som eksperter og forskere peger hen imod.

Den indsamlede viden fra register- og litteraturundersøgelsen er herefter anvendt som baggrund i semistrukturerede interview med lokale virksomheder samt aktører fra uddannelsessektoren med henblik på at få dybdegående forståelse af, hvordan Skovskolen kan skabe værdi for dem. Ligeledes, er der udført fokusgruppeinterview med lokale virksomheder og aktører fra uddannelsesområdet, for at få indsigt i deres kendskab til Skovskolen, hvordan Skovskolens kompetencer kan anvendes, hvordan bæredygtighed kommer til at spille en større rolle fremadrettet og hvilke barrierer der eksisterer for at skabe forbindelser til Skovskolen.

Som en vigtig sidste del af projektet inviterede vi en udvalgte eksperter samt repræsentanter fra den kommunale sektor, uddannelsessektoren, erhvervslivet og organisationer til en visionsworkshop. Formålet med workshoppen var, at identificere hvilke udviklingstendenser der vil påvirke behovet for grønne kompetencer fra Skovskolen på kort og lang sigt, hvilke konkrete udfordringer og muligheder udviklingen kan give for forskellige aktører, hvilke grønne kompetencer der vil blive efterspurgt mere i fremtiden og hvilke forandringer og tiltag der er behov for på kort og lang sigt for at Skovskolen og andre aktører kan arbejde med at indfri potentialerne.

# Interviewpersoner og workshopdeltagere

Navn	Titel	Virksomhed
Bente Steffensen	Bestyrelsesmedlem	Business Djursland
Bo Nørrehaard Jensen	Direktør	Videndjurs
Emil Engelund Tybring	Lektor	Institut for Geovidenskab og Naturforvaltning, KU
Hans Sanderson	Seniorforsker	iCLIMATE Aarhus University Interdisciplinary Centre for Climate Change
Harald Grønlund	Snedkermester	Flexline
Heidi Jensen	Teamleder for Natur og Miljø	Norrdjurs Kommune
Heidi Merrild	Erhvervs-Ph.d.-stipendiat	Arkitektskolen Aarhus
Jens Chr. Dahl	Godinspektør og skovfoged	Løvenholm Gods
Kisa Lindgaard	Leder af Byg og Plan	Norrdjurs Kommune
Kjeld Juel Petersen	Specialkonsulent	Københavns Universitet
Lars Villemoes	Uddannelseschef	Erhvervsakademiet Aarhus
Lasse Schmidt	Konsulent	Business Region Aarhus
Lene Helbo Bachmann	Chefkonsulent	Norrdjurs Kommune
Ditte Andreasen	Programchef	Tænketanken Hav

Navn	Titel	Virksomhed
Lene Mehlsen	Chef for skoleområdet	Norrdjurs Kommune
Linda Hansen	Erhvervskonsulent	Norrdjurs Kommune
Lone Thybo Mouritsen	Leder for forskning	Kattegatcentret
Mads Sand	Udviklingskonsulent	Erhvervshus Midtjylland
Mikkel Gottlieb Bennetzen	Afdelingsleder	Videndjurs
Ole Mølby	Direktør	VAHLE A/S
Ole Svit	Direktør	Business Djursland
Rasmus Wieland	Regionschef	HedeDanmark
Stig Hessellund	Projektchef	Realdania
Thomas Olesen	Chef for Ungeområdet	Norrdjurs Kommune
Torben Kyster Nielsen	Erhvervs- og udviklingskonsulent	Syddjurs Kommune
Torben Valdbjørn Rasmussen	Seniorforsker	Build, AAU
Vibeke Tuxen	Bestyrelsesformand	Business Djursland

# Materiale og indsigter fra Visionsworkshop

17. juni 2022



A photograph of two children, a girl with long red hair and a boy with curly blonde hair, sitting on a large wooden log in a forest. The girl is smiling and looking towards the camera, while the boy is pointing towards the right. The background is a lush green forest with many trees and logs scattered on the ground.

# Betydningen af Skovskolens udvidelse i Vestdanmark

**Visionsworkshop**  
17 juni 2022



# Formålet med dagen er at drøfte det samfunds- og erhvervsmæssige potentiale af Skovskolens udvidelse i Vestdanmark?

1. Hvilke udviklingstendenser vil påvirke behovet for grønne kompetencer fra Skovskolen på kort og lang sigt?
2. Hvilke konkrete udfordringer og muligheder giver udviklingen for forskellige sektorer, brancher og aktører i Danmark?
3. Hvilke konkrete grønne kompetencer fra Skovskolen vil blive efterspurgt mere i fremtiden af forskellige sektorer, brancher og aktører?
4. Hvilke forandringer og tiltag er der behov for på kort og lang sigt?



A photograph of a forest in autumn. The trees have vibrant orange, yellow, and red leaves. Sunlight filters through the canopy, creating a warm, golden glow. The ground is covered in fallen leaves. A semi-transparent blue banner is overlaid across the middle of the image, containing white text.

# Introduktion til projektet og formål med dagens workshop



# Agenda

Velkomst og præsentationsrunde

Introduktion til projektet og formål med workshoppen

## **Hvilke udviklingstendenser vil påvirke behovet for grønne kompetencer fra Skovskolen på kort og lang sigt?**

- Emil Engelung Tybring (Institut for Geovidenskab og Naturforvaltning)
- Torben Valdbjørn Rasmussen (Build)

## **Hvilke konkrete udfordringer og muligheder giver udviklingen for forskellige sektorer, brancher og aktører**

- Lene Bachmann (Norddjurs Kommune)
- Lasse Schmidt (Business Region Aarhus)

Frokost

## **Hvilke konkrete grønne kompetencer fra Skovskolen vil blive efterspurgt mere i fremtiden af forskellige sektorer, brancher og aktører**

## **Hvilke forandringer, tiltag og samarbejder er der behov for på kort og lang sigt for at Skovskolen kan lykkes?**

Opsamling og afrunding



● Thomas Færgeman, forstander

# Skovskolen på vej til at blive ægte landsdækkende

**UDDANNELSE** Skovskolen rykker vestpå i disse år: skolen udvider sit jyske udbud af uddannelser kraftigt på Eldrupgård, samtidig med, at Nødebo stadig udgør den største del af skolen. Udvidelsen sker for at matche efterspørgslen efter Skovskolens dimittender – og så har den naturpolitiske udvikling gjort, at det giver rigtig god mening at have uddannelse i Jylland, hvor der stadig sker forstlig drift. For det er snart slut i Nordsjælland.



# Skovskolens udvidelse

Fordobling frem mod 2023

- 10 nye ansatte
- 75 nye studerende
- 50-75 nye kollegieboliger





Hvilke udviklingstendenser vil påvirke behovet for grønne kompetencer fra Skovskolen på kort og lang sigt?



## Biogene materialer skal påvirke den grønne omstilling i byggeriet

“

*Helt fra når børn går i børnehaven, så skal de have viden om huse, som er bygget af biogene materialer i stedet for mursten. Vi skal ændre syn på hvad der er et rigtig byggemateriale. Det er en kæmpe forandring vi skal gennem hele kæden! Kvalitet fremadrettet bliver i høj grad genbrug.*

”

“

*Fremadrettet skal vi skabe større sammenspil mellem uddannelser, ikke bare på tværs af universiteterne, men også uddannelsesniveauer. Det er meget uoverskueligt for bygherre at opdage hvilke materialer man skal benytte sig af for at bygge bæredygtigt. Man er ved at indse at det er ved at gå en mere biogen og bæredygtig vej, men man mangler kompetencerne!*

”



Inspirationsoplæg:  
**Torben Valdbjørn Rasmussen**  
Seniorforsker ved BUILD Aalborg Universitet





Inspirationsoplæg:  
**Emil Engelund Thybring**  
Lektor ved Skov Natur og Biomasse –  
Københavns Universitet





## Biogene byggematerialer har store potentialer i hele værdikæden

“ ..Der er et kæmpe uudnyttet potentiale i ressourcer, som vi allerede har nu i Danmark og som ikke anvendes lige nu. ”

“ Det vi ser i den vestlige og industrialiserede verden, er en kæmpe omstilling fra konventionelle byggematerialer (beton og stål) til at man i stedet bygger ambitiøse byggerier med træ. ”

“ Vi skal bygge så meget som muligt med så få materialer som muligt. Hvordan kan vi forædle flere af de naturressourcer vi har? Hvordan kan vi uddanne vores folk til at arbejde så energi-effektivt og ressourceeffektivt som muligt? Det kræver kompetencer i alle dele af produktionskæden, fra landbruget til ingeniøren, arkitekten, bygherren, tømreren osv. ”


“ Det hele bygger på viden og uddannelse, ikke kun ingeniørernes, men i hele værdikæden! Helt fra primærproduktion til andre segmenter. Det er fint at arkitekter kan tegne og ingeniører kan regne, men hvis vi ikke har nogen der kan arbejde direkte med materialerne, så når vi ikke i mål og så sker der fejl i byggeriet. Sker der fejl i byggeriet, så rammer det os på den lange bane, for så er der ingen der vil have de her huse! Det er vigtigt med viden på tværs af uddannelserne. ”

# Fremtidens potentialer

	Nuværende		Vækstpotentialer		Ressource
Facadebeklædning	?	tons/år	~22.000	tons/år	Rundtømmer, der eksporteres
Fiberisolering	0	tons/år	~225.000	tons/år	Fibre fra afskær på savværker *
			~42.000	tons/år	10 % af energitræ fra skovbruget
			~340.000	tons/år	10 % af uudnyttet halm
Pladematerialer	~50.000	tons/år	~100.000	tons/år	Rent genbrugstræ til energi
			~340.000	tons/år	10 % af uudnyttet halm
			~22.000	tons/år	Bjerget ålegræs
Konstruktionstræ	~36.000	tons/år	~22.000	tons/år	Rundtømmer, der eksporteres
Trægulv	~28.000	tons/år	~4.000	tons/år	Rundtømmer, der eksporteres **

kilde: Biogene materialers anvendelse i byggeriet, BUILD Rapport 2022:09 Institut for Byggeri, By og Miljø, Aalborg Universitet



A man wearing a plaid shirt, safety glasses, and orange ear protection is operating a log splitter. He is leaning over a large log that is being split by a chain saw. The background shows an outdoor industrial setting with orange machinery and a concrete structure.

Hvilke konkrete udfordringer og muligheder giver udviklingen for forskellige sektorer, brancher og aktører?



## Samarbejder skal skabe nye muligheder

“ Arkitekter har længe været first-movers på materialer. De studerende ved godt hvor pilen peger hen. De studerende på DTU har stor begærlighed for dette, tømrende har også stor interesse. Der er stor efterspørgsel på viden fra de unge mennesker. Man kan trække de unge med ind på den bæredygtige omstilling. ”

“ Handler det så om forskellige kompetencer? Vi har kompetencerne meget spredt i dag. Hvem har overblikket og hvem skal vide hvad?  
- Jeg tror ikke det handler om at alle skal vide alt, men man skal have en forståelse! ”

“ Vi skal have noget skala på vores tilgang. Store spillere skal på markedet. Eller alternativt iværksættere med opbakning. Det kommer ikke til at være Dansk Industri, som gør det selv. ”

“ Det er vigtigt at skovskolen er der hvor den er, fordi det er et hands-on felt. Træindustrien er ude i landet og der hvor industrien ligger. Derfor giver god mening at de er der hvor den praktiske erfaringer også er. Der skal gerne være endnu bedre kontakt med erhvervslivet i virkeligheden. Skovskolen bør måske også udnytte en bredere palette af virksomheder, som man kunne lave projekter med i fremtiden. ”



## Ny innovation skal skabes i et laboratorium med biogene byggematerialer

“ Hovedparten af skovskolens dimittender kommer til at arbejde med biodiversitet og klimasikring – de skal operationalisere hvad forskerne kommer frem til. Det er her hvor skovskolen har en unik position i landskabet. ”

“ Placeringen på Djursland er et godt bud, men når man har med unge mennesker at gøre, så er det godt at kunne inspirere, så jeg håber der også kommer nogle laboratorier. Man skal kunne få boblerne frem hos de unge mennesker. De har deres kreativitet og de tror på at alt kan ske – det skal man understøtte! ”

“ der skal også skabes bobler hos de unge mennesker. Miljøet er det vigtige. De unge skal blive inspirerede i deres studiemiljø – det er der skabes innovation. Kunne man have et fag ud fra et laboratorium med en masse biogene materialer, hvor de unge kunne lave en demo på byggekomponenter, hvor man prøve nogle forskellige materialer, som kan blive til nogle gode byggekomponenter. ”

“ Den unikke placering skal udnyttes som en styrke ”





Inspirationsoplæg:  
**Lasse Schmidt**  
Konsulent - Business Region Aarhus





Inspirationsoplæg:  
**Lene Helbo Bachmann**  
Chefkonsulent – Norddjurs Kommune







# Frokost

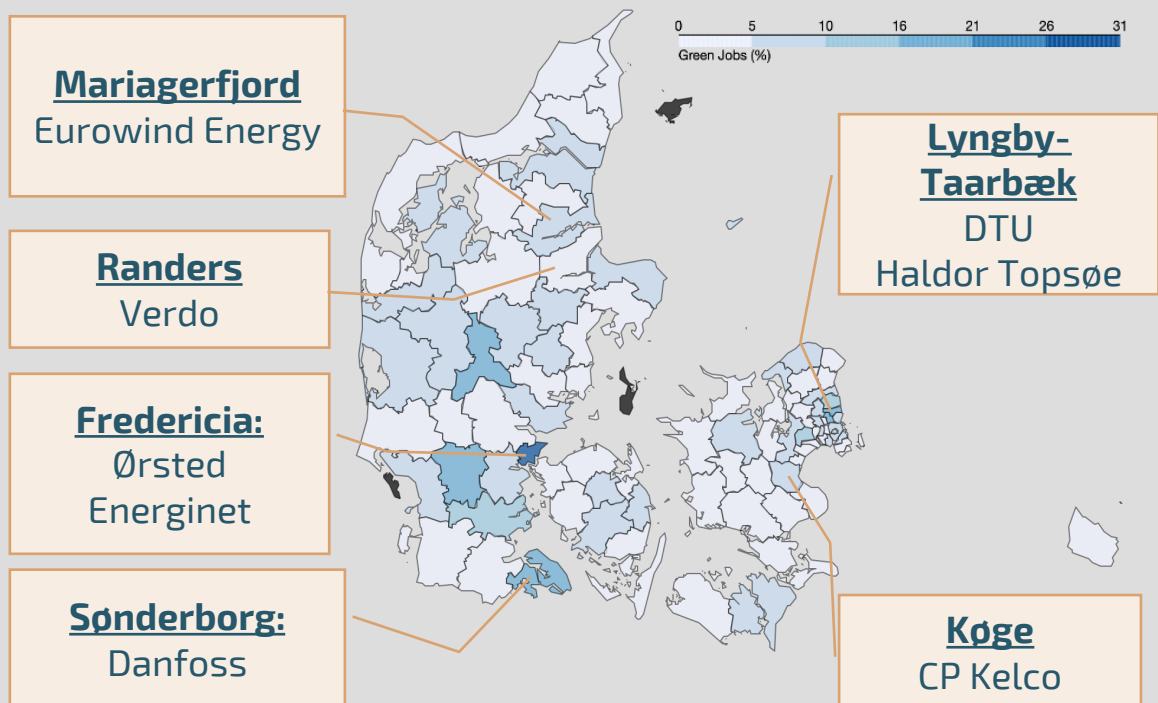


A desk with architectural blueprints, a pen, a hard hat, and a laptop, with a text overlay. The scene is set on a wooden desk. In the foreground, there are architectural blueprints with a pen and a silver tool. In the background, there is a white hard hat, a laptop, and a small wooden house model. The text is overlaid on a dark blue rectangular background.

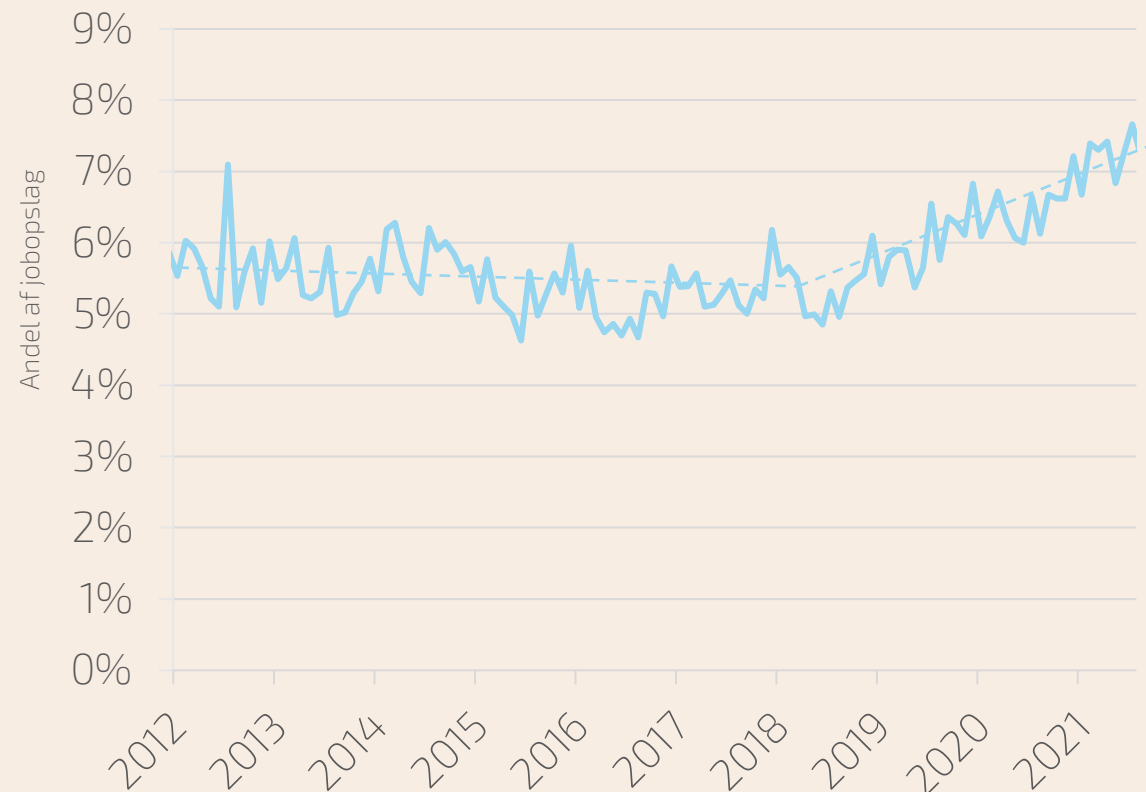
Hvilke konkrete grønne kompetencer fra Skovskolen vil blive efterspurgt mere i fremtiden af forskellige sektorer, brancher og aktører?

# Voksende andel af jobopslag som bidrager til samfundets grønne omstilling vokser

Andelen af jobopslag, der beskriver jobs som bidrager til samfundets grønne omstilling, fordelt på kommuner. Udvalgte kommuner fremhævet



Udvikling i andelen af jobopslag, der beskriver jobs som bidrager til samfundets grønne omstilling





# Vi finder viden i jobopslag

## Dataindsan



### Jobopslag:

Kan du lide mennesker, **genbrug** og frisk luft? Så har vi en ledig stilling som **servicemedarbejder** på vores genbrugsplads i Nørre Nebel. Du er **udadvendt** og **servicemindet**. Du skal have et godt **overblik** og ikke miste det på en travl dag.

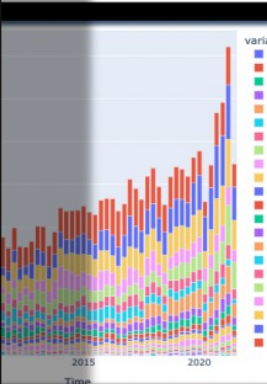
Desuden er det vigtigt at du har **kørekort B**. Har du **teleskoplæssercertifikat**, eller erfaring med **affaldssortering** er det et plus.

+

**CVR**

*data*

Analy





# Den grønne projektleder viser nye kompetencer

Energioptimering,  
spildevand og  
cirkulær økonomi

Den grønne projektleder

Projektlederen

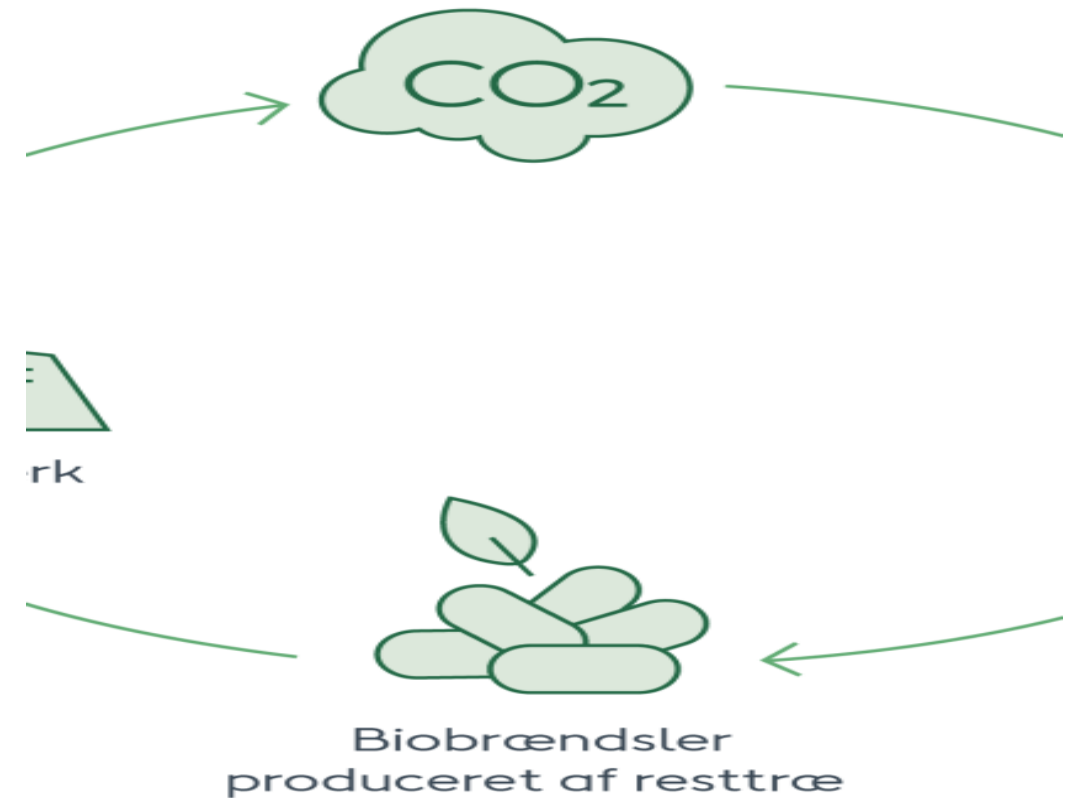
Projektledelse  
Projektering  
Tidsplaner



# Eksempel Bæredygtig Biomasse Kompetencekrav

- The sector is recruiting in areas such as AI and digitalization. Systems engineering is an important skillset for the sector.
- Softer skills such as behaviour science and communication are appreciated.
- It is important to understand the larger perspective and understand the value chains networks and systems.
- There are both the technical engineers involved in the harvest as well as those developing the harvesting machinery.
- The technical and physical engineers are involved in developing the sawmills.
- In the pulp industry it is the biochemical engineers and in the energy sector the energy engineers as well as the systems engineers.
- Communicating with and understanding the entire value chain is important for an engineer within the sustainable biomass sector.
- It's important to know about the forest sector and it's challenges and opportunities when entering as an engineers within the sector.

*Kilde: Association of Nordic Engineers: Future Climate Competences.*



forskare

maskinförare

affärsutvecklare

planerare

naturvårdsspecialist

produktutvecklare

rådgivare

controller



**Studerende på grønne  
uddannelser: »I  
uddanner os til en  
verden, der ikke findes  
om ti år«**

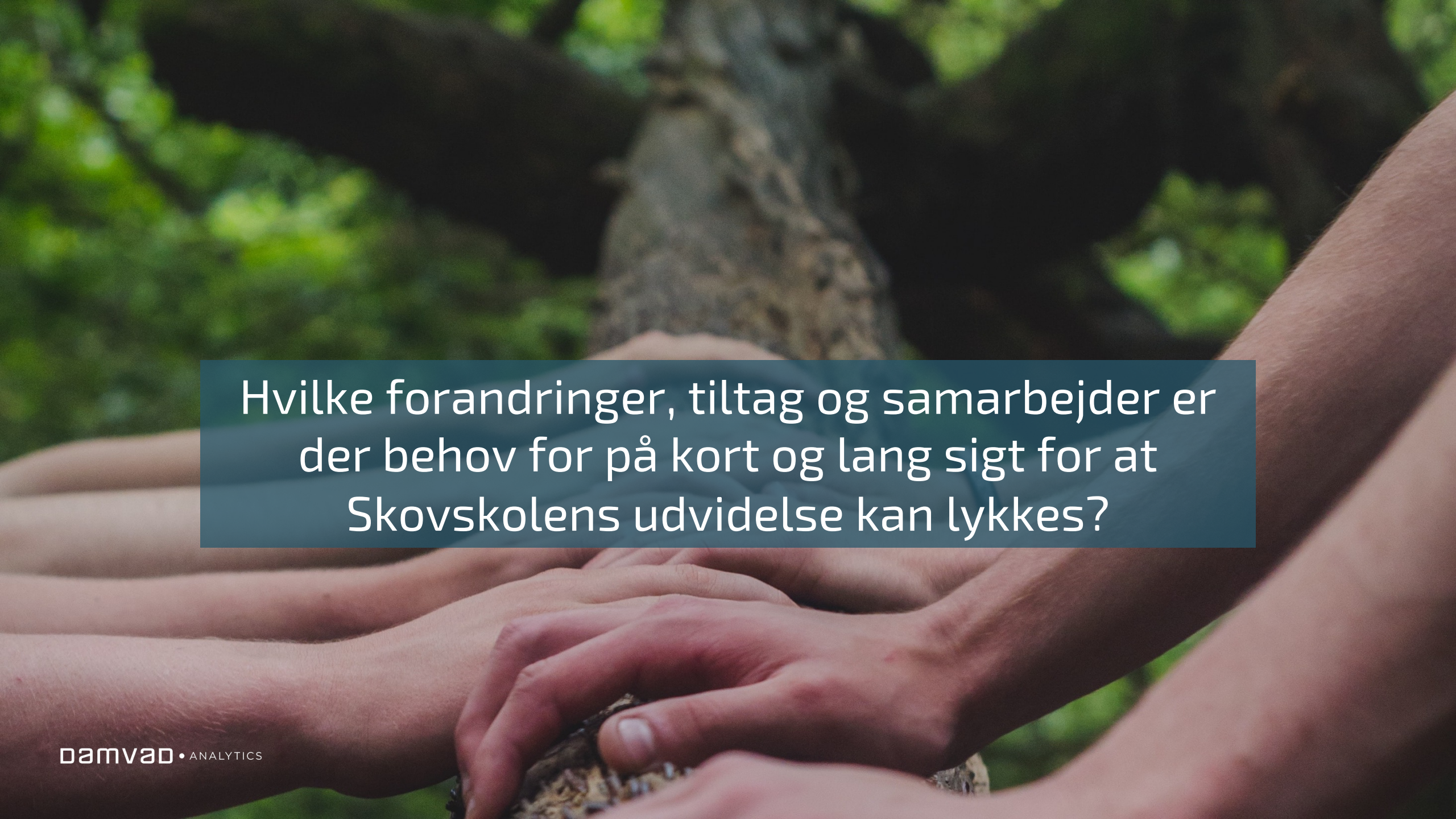
**Nævn mindst tre grønne kompetencer som er centrale for jeres arbejde?**

**Hvilke grønne kompetencer vil blive efterspurgt mere i fremtiden**



**Med hvilke tiltag og initiativer kan vi håndtere de nye kompetencebehov og få mest ud af fremtidens potentialer?**

**Hvem skal gøre det – og hvordan?**



Hvilke forandringer, tiltag og samarbejder er der behov for på kort og lang sigt for at Skovskolens udvidelse kan lykkes?



## Skovskolen som grøn ambassadør

“ Grønne ambassadører, der er specialister i hele værdikæden. ”

“ Erhvervslivet på Djursland kender slet ikke til Skovskolen, selvom det er lige i deres baghave. ”

“ Der er mangel på et iværksætttermiljø, så de gode idéer kan blive til gode produkter og virksomheder, som kan understøtte eksisterende erhverv. Gerne i produktionsøjemed, måske i form af genanvendelse af materialer. ”

“ Hvis Skovskolen skal være rådgivende for fremtiden, er det vigtigt, at Skovskolen kommer ud. Skovskolen skal være en ambassade, hvor andre fagligheder kan komme ind på skolen og møde de fagligheder, der er tilstede der. Laboratoriet kunne være et godt udgangspunkt. ”

## Samarbejder og netværksmuligheder skal øge synligheden

“

*Hvordan får vi erhvervslivet og industrien mere ind?*

*- Måske gennem innovation? Hvis man vil have lokale fødevarer, vil man så ikke også have lokale materialer?*

*- Vi driver adskillige netværk, som kan være lette at aktivere i denne opgave konkret.*

”

“

*Vi skal også tænke nationalt. Jeg er sikker på, at vi kan skabe meget interesse for arkitekter.*

”

“

*Jagt og skovbrugsmuseet – lav et samarbejde med dem.*

”

“

*Jeg vil gerne lave et bidrag, så vi kan lave "skovbo". Denne skal indeholde historier, der bringer de involverede mennesker i spil.*

”











# Interviewdag d. 28. marts 2022



A photograph of a forest in autumn. The trees are tall and thin, with their leaves turned various shades of orange, yellow, and red. Sunlight filters through the canopy, creating a hazy, golden atmosphere. The ground is covered in fallen leaves. A semi-transparent blue banner is overlaid in the center of the image.

Skovskolen d. 28/03



# Agenda

- Rundvisning og præsentationsrunde
- Introduktion og formål med mødet
  - Betydning for erhvervslivet
  - Betydning for uddannelsesmiljøet
  - Betydning for befolkningsudviklingen
- Gruppeinterview
- Opsamling og afrunding





An aerial photograph of a large, two-story brick building with a dark roof, situated in a wooded area. The building has a central entrance and several windows. In front of the building is a gravel parking lot with several cars parked. The surrounding area is filled with lush green trees, some of which are showing early autumn colors. A dark teal banner is overlaid on the image, containing the text "Hvad er jeres kendskab til Skovskolen?".

Hvad er jeres kendskab til Skovskolen?



## Kendskabet til Skovskolen blandt de interviewede personer var meget lavt

“  
*Jeg har ikke vidst, at skolen eksisterede, og jeg sidder endda med erhvervsuddannelser.*  
”

“  
*Jeg har forhørt mig rundt i huset, og de siger, at de har besøgt skolen, men det er længe siden. Vi har drøftet, at der kan være snitflader, som kan være fine, både i forhold til vores opgaver med vejledning, aktiveringsforløb og kursus.*  
”

“  
*Jeg kendte ikke Skovskolen, men synes, at det er fantastisk. Jeg tror savværkerne kender skolen, men jeg tror ikke møbelfabrikkerne gør.*  
”

“  
*Selv den forrige borgmester kendte ikke skolen. Fra vores synspunkt er det ønskeligt at have flere med uddannelse inden for produktionsskov.*  
”

“  
*Jeg kender ikke skolen, så det første jeg gjorde var at slå op, hvad det var. Vi arbejder med kvalificeret arbejdskraft, og vi bør have styr på, hvad der ligger rundt omkring os.*  
”

“  
*Indtil for nyligt var det begrænset til skiltet ved vejen. I efteråret læste jeg så en artikel, og der blev jeg noget overrasket, for jeg vidste ikke, hvad der var herude. Der et absolut positivt.*  
”

A desk with architectural blueprints, a pen, a hard hat, and a laptop, with a text overlay. The scene is set on a wooden desk. In the foreground, there are architectural blueprints with a pen and a silver tool. In the background, there is a white hard hat, a laptop, and a small wooden house model. A text box is overlaid on the center of the image.

Hvad kan det have af betydning for jer, at Skovskolen i Norddjurs udvides? (Øget kompetenceudbud, flere studerende i nærmiljøet mv.)



## Interviewpersonerne ser positivt på udvidelsen af Skovskolen

“

*Det er helt klart en styrkeposition, fordi skolen får en større volumen, så der er øget samspil dér at udvikle på.*

”

“

*Jeg ser, at udvidelsen vil bidrage positivt til lokalområdet.*

”

“

*Så længe Skovskolen ikke udvider porteføljen af uddannelser, men udvider de nuværende, så har det en effekt for Norddjurs og Auning, men ikke så stor en betydning for Viden Djurs. Kommer der en stærkere akademisk viden omkring det grønne på Skovskolen, så vil det på sigt være oplagt, at vi finder nogle projekter sammen.*

”



A close-up photograph of several people's hands stacked on top of each other, resting on a tree trunk. The background is a blurred forest with green foliage and a tree trunk. The hands are of various skin tones, suggesting a diverse group of people. The overall mood is one of unity and teamwork.

Hvordan kan I forstille jer at samarbejde med Skovskolen?  
(Erhvervslivet og uddannelsesmiljøet)



## Interviewpersonerne ser mange samarbejdsmuligheder for både uddannelsesmiljøet og erhvervslivet

“ *Der sidder virksomheder derude, som vil markedsføre sig på at være grønne, mens der er slutbrugere, som bliver mere klimabevidste. Samtidig har vi her en uddannelse, som vi ikke er helt klor på, hvad kan.* ”

“ *Det er vigtigt at forstå, hvor meget CO2 en skov kan binde, så vi ved, hvordan vi skal gøde jorden. Det har Skovskolen en aktie i at øge forståelsen omkring.* ”


“ *Skovskolen har helt sikkert noget læringspotentiale at give videre. Kan man måske give læring og inspiration til forældre, så det er et familievenligt udflugtsmål? Man vil kunne lave inspirerende ting og noget med QR koder. Det er det tætteste man kommer på svenske skovforhold.* ”

“ *Jeg formoder at Skovskolen, som andre uddannelser, arbejder case-baseret med udgangspunkt i virksomheder. Det tænker jeg, er dér man kan se, om der er sammenspil med erhvervslivet. Man får måske ikke direkte jobs, men man får en viden, som kan anvendes ift. at beregne CO2 regnskab, materialeanvendelse eller hvis man vil øge kendskabet til nicher.* ”

“ *Jeg tænker, at der ligger en stor opgave ift. oplysning. Der er skønt herude, og jeg tror, at det er Danmarks bedste kollegium, men der er noget med oplysning der mangler.* ”

“ *De mangler et led mellem tingene. Skovskolen gror træer og vælter dem, og vi andre bruger dem først, når det er forarbejdet.* ”



A man wearing a plaid shirt, safety glasses, and orange ear protection is operating a log splitter. He is leaning over a large log, which is being split by a machine. The machine is orange and has a large metal wheel. The background shows a blurred outdoor setting with green grass and a building.

Hvordan kan et øget fokus på bæredygtig produktionskov i Danmark få en indflydelse på jeres virksomhed/organisation og branche?





Hvad ser I som det største potentiale/fordel ved udvidelsen af Skovskolen i Norddjurs?



## Skovskolens udvidelse øger potentialerne

“  
*Jeg tror, at hvis man skal se politisk på den dagsorden vi arbejder med, så er det Midtjyllands møbler- og fødevarefabrikker, der er mest interessante for Skovskolen.*”

“  
*Når vi bruger træ, er der altid restprodukt. Vores virksomhed brænder det, da det den hurtigste og nemmeste løsning. Det er noget konkret, som bliver mere og mere vigtigt. Der er jo også et godt image i at arbejde sammen med Skovskolen.*”

“  
*Det er et godt spørgsmål hvilken betydning personer med en længerevarende uddannelse har. Ressourcestærke forældre er bare mega gode til at tale med sine børn og understøtte deres læring, og det har også en effekt i klasselokalet.*”

“  
*Jeg tænker absolut den kobling der hedder, at de bliver dygtigere på Skovskolen til at inddrage virksomheder af forskellig slags. Man kan ikke forvente, at virksomhederne har viden om, hvad der bliver sat i spil, og hvad de kan på Skovskolen. Sådan et sammenspil vil have et udviklingspotentiale.*”

“  
*Der er ikke et typisk uddannelsesmiljø omkring Auning, som vi ser i Århus og København. Skovskolen taler ind i den grønne dagsorden, som mange unge er optaget af. Så Skovskolen er en vigtig profil for at tiltrække unge.*”





Ser I nogle udfordringer/barrierer for at samarbejde/skabe synergier med Skovskolen?



## Skovskolen har stadig nogle barrierer at arbejde

“  
Der er nogle uddannelsesforummer, hvor vi samles, som kunne være et relevant netværk at invitere Skovskolen med til.  
”


“  
Opbygningen er lidt speciel i og med, at det er et universitet, som driver erhvervsuddannelser. Det kan også være derfor, at jeg ikke har været bevidst om, at det lå her. Det er heller ikke sikkert, at studievejlederne kender til skolen.  
”

“  
Kendskab. Det er det allerførste. Modenhed kunne måske være et nøgleord. Er virksomhederne modne til at integrere de uddannede? Har de forståelsen? Der er mange virksomheder, hvor det kunne være oplagt, men man har ikke den grønne forståelse, så det kan være svært. Så at kommunikere og formidle, hvad man kan, er vigtigt.  
”

“  
Der er ingen viden om træ ude i virksomhederne. Det er ikke teoretisk viden. Det er selvlært. I andre lande har man teoretisk viden, så der er et behov i Danmark. Vi udnytter måske ikke træet godt nok. Jeg tror, at der kunne være noget i mere efteruddannelse.  
”

“  
Det er vigtigt at vide, hvilke kompetencer de studerende bidrager med for at lave koblingen til virksomhederne. Hvis de bliver skolet i at fælde træer, så kender de måske forskel på trætyper og deres formål, men der er et gap derimellem og så til byggeriet. Så det er relevant at finde ud af, hvilke kompetencer de uddannede har, og hvor kan de bruges.  
”





Andet vi ikke har fået vendt i dag?



## Afsluttende kommentar fra erhvervslivet

“  
*Jeg må sige, at det er enormt interessant. Jeg har undret mig over, at disse træ-ingeniører ikke findes, når Tyskland har mange af dem. De er ved grossister og leverandører. Dem har vi bare ikke, og det undrer mig.*  
”











Tak for opmærksomheden