

Vandsam A/S
Langagervej 12
8500 Grenaa

CVR nr. 36939826

Afdeling: Plan, Byg og Miljø
Dato: 20-09-2024
Reference: Jacob H. Hilliger
Tlf.: 20 43 21 42
E-mail: jahi@norddjurs.dk
Journalnr.: 20/15406

Afgørelse om miljøvurderingspligt i forbindelse med forøget tilladelse til indvinding af drikkevand fra Vandsam Vandværk samt udvidelse af Vandsam Vandværk, Gjesingvej 11A, 8963 Auning

Norddjurs Kommune har den 19. august 2024 modtaget en ansøgning om forøget indvindingstilladelse til drikkevand fra Vandsam Vandværk samt udvidelse af Vandsam Vandværk, Gjesingvej 11A, 8963 Auning.

Indvindingen foregår fra Vandsam Vandværks kildplads i Løvenholm Skov, som omfatter borerne DGU nr. 70.991, DGU nr. 70.993, DGU nr. 70.994, DGU nr. 70.995, DGU nr. 70.1629 og DGU nr. 70.1630. Boringernes og vandværkets placering fremgår af bilag 1.

Afgørelse

Norddjurs Kommune træffer hermed afgørelse om, at en forøget indvindingstilladelse til Vandsam Vandværk samt udvidelse af Vandsam Vandværk er omfattet af krav om miljøvurdering, jf. § 21, stk. 1 i lovebekendtgørelse nr. 4 af 3. januar 2023 om miljøvurdering af planer og programmer og af konkrete projekter (VVM).

Anlægget er omfattet af bilag 2 i miljøvurderingsloven¹:

- punkt 2 Udvindingsindustrien d) Dybdeboringer iii) Vandforsyningsboringer

Norddjurs Kommune vurderer, at en øget indvinding fra Vandsam Vandværks kildeplads i Løvenholm Skov kan forventes at få en væsentlig indvirkning på miljøet, hvorfor der skal foretages en miljøkonsekvensvurdering af projektet.

Afgørelsen er truffet på baggrund af oplysninger i anmeldelsen af projektet og vurderet i forhold til kriterierne i miljøvurderingslovens bilag 6:

- Punkt 1 Projekters karakteristika
 - c) brugen af naturressourcer, særlig jordarealer, jordbund, vand og biodiversitet

¹ Bekendtgørelse af lov om miljøvurdering af planer og programmer og af konkrete projekter (VVM) nr. 4 3. januar 2023
Dette brev kan indeholde fortrolige personoplysninger, som udelukkende er til brug for den rette modtager. Hvis du ved en fejltagelse har modtaget brevet, beder vi dig venligst informere afsenderen. For mere information se <https://norddjurs.dk/databeskyttelse>.

- Punkt 2 Projektets placering
 - c) det naturlige miljøes bæreevne med særlig opmærksomhed på følgende områder:
 - i) vådområder, områder langs bredder, flodmundinger
 - v) områder, der er registreret eller fredet ved national lovgivning; Natura 2000-områder udpeget af medlemsstater i henhold til direktiv 92/43/EØF og direktiv 2009/147/EF
- Punkt 3 Arten af og kendetegn ved den potentielle indvirkning på miljøet
 - f) indvirkningens forventede indtræden, varighed, hyppighed og reversibilitet

Afgørelsen er ikke en tilladelse, men alene en afgørelse om, at projektet skal underkastes en miljøkonsekvensvurdering.

Beskrivelse af projektet

AquaDjurs, der i dag er enejer af Vandsam A/S, indvinder i dag råvand fra en kildeplads i Løvenholmskoven. Vandet pumpes til et vandværk, som ligger på Gjesingvej 11A, 8963 Auning. Projektet omfatter indvinding af samlet set op til 1,5 mio. m³ råvand pr. år fra kildepladsen. Den eksisterende tilladelse omfatter indvinding af op til 700.000 m³ råvand pr. år.

Det eksisterende vandværk på Gjesingvej 11A, 8963 Auning har ikke kapacitet til at behandle 1,5 mio. m³ råvand pr. år, hvorfor projektet også omfatter udvidelse af vandværket, så det får den ønskede kapacitet.

AquaDjurs har siden 2019 fusioneret med 13 vandværker, som ikke længere har ønsket at drive vandværk. Denne udvikling vurderes at fortsætte.

Vurdering

Projektet er omfattet af bilag 2 punkt 2 Udvindingsindustrien d) Dybdeboringer iii) Vandforsyningsboringer i lov om miljøvurdering af planer og programmer og af konkrete projekter (VVM) (LBEK nr. 4 af 3. januar 2023).

Der er foretaget en screening som grundlag for vurdering af, om anlægget er omfattet af pligten til at udarbejde en miljøkonsekvensrapport.

Screeningen er foretaget på baggrund af oplysninger i bygherres anmeldelse af projektet samt de oplysninger Norddjurs Kommune ellers er i besiddelse af.

De væsentligste kriterier der ligger til grund for vurderingen er:

§ 3 beskyttet vandløb

Det kan ikke udelukkes, at nogle vandløb i Norddjurs Kommune væsentligt påvirkes ved en øget vandindvindingstilladelse

§ 3 beskyttet natur

Det kan ikke udelukkes, at nogle § 3 naturlokaliteter væsentligt påvirkes ved en øget vandindvindings-tilladelse

Natura 2000-område

Det kan ikke udelukkes på det eksisterende datagrundlag, om den øgede vandindvindingstilladelse vil medføre væsentligt påvirkning af Natura 2000-området Eldrup Skov og søer og moser (N47), samt de tilknyttede bilag 4-arter.

Konklusion

Det vurderes, at der kan forventes en miljøpåvirkning af vandløb og natur så længe Vandsam Vandværk indvinder grundvand til drikkevandsformål fra Løvenholm Skov.

På baggrund af viden om vandløb og natur, at projektet kan forventes at medføre en væsentlig påvirkning af disse. Der må ikke ske tilstandsændring af § 3 natur (uden forudgående dispensation) eller af Natura2000-områder.

Klage over afgørelse

Afgørelsen kan påklages² til Miljø- og Fødevarerklagenævnet af ansøger og enhver, der må antages at have en væsentlig individuel interesse i sagens udfald³.

Hvis du ønsker at klage over denne afgørelse, skal klagen indsendes via Klageportalen på [Nævnenes Hus \(naevneneshus.dk\)](https://naevneneshus.dk). Der skal indbetales et klagegebyr på 900 kr. for borgere og 1.800 kr. for virksomheder, offentlige myndigheder eller organisationer. Gebyret betales tilbage, hvis klager får helt eller delvist medhold i klagen.

Afgørelsen offentliggøres på [Aktuelle offentliggørelser og høringer \(norddjurs.dk\)](https://aktuelle.offentliggørelser og høringer.norddjurs.dk).

Klagefristen udløber 4 uger efter, at afgørelsen er offentliggjort⁴. Hvis klagefristen udløber på en lørdag eller helligdag, forlænges klagefristen til den følgende hverdag.

Søgsmål

Hvis kommunens afgørelse ønskes indbragt for domstolene, skal dette ske inden 6 måneder efter offentliggørelsen⁵. Hvis afgørelsen påklages, skal det ske inden 6 måneder efter Klagenævnets afgørelse.

² Lovbekendtgørelse nr. 4 af 3. januar 2023 om miljøvurdering af planer og programmer og af konkrete projekter (VVM) § 52

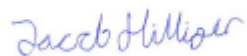
³ Lovbekendtgørelse nr. 4 af 3. januar 2023 om miljøvurdering af planer og programmer og af konkrete projekter (VVM) § 50

⁴ Lovbekendtgørelse nr. 4 af 3. januar 2023 om miljøvurdering af planer og programmer og af konkrete projekter (VVM) § 51

⁵ Lovbekendtgørelse nr. 4 af 3. januar 2023 om miljøvurdering af planer og programmer og af konkrete projekter (VVM) § 54



Med venlig hilsen



Jacob H. Hilliger
Miljøsagsbehandler

Kopi sendt til:

- Danmarks Naturfredningsforening (mail: dnnorrdjurs-sager@dn.dk)
- Danmarks Naturfredningsforenings lokalafdeling (mail: norrdjurs@dn.dk)
- Dansk Ornitologisk Forening (mail: natur@dof.dk)
- Dansk Ornitologisk Forening lokalafdeling (mail: norrdjurs@dof.dk)
- Dansk Botanisk Forening, Jyllandskredsen, (mail: jyllandskredsen@botaniskforening.dk)
- Sportsfiskerforbundet (mail: post@sportsfiskerforbundet.dk)
- Jægerforbundet (mail: post@jaegerne.dk)
- Friluftsrådet (mail: norrdjurs@friluftstraadet.dk)
- Friluftsrådet lokalafdeling (mail: lokalraad@friluftstraadet.dk)
- Syddjurs Kommune

Bilag:

1. Placering af Vandsam Vandværks indvindingsboringer
2. Anmeldelse
3. Myndighedsscreeningsskema

BILAG 1: Placering af Vandsam Vandværks indvindingsboringer



BILAG 2: Anmeldelse

Ansøgningskema

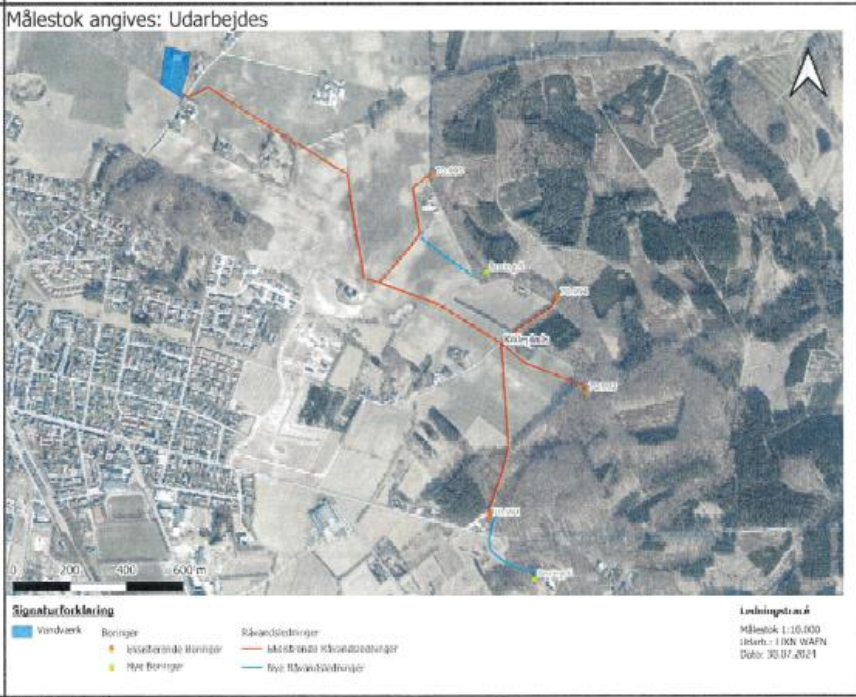
Nedenstående skema angiver de oplysninger, som skal indgives til myndighederne ved ansøgning af projekter, der er omfattet af lovens bilag 2, jf. lovens § 21. Bygherren skal, hvor det er relevant for ansøgningen om det konkrete projekt, tage hensyn til kriterierne i lovens bilag 6, når skemaet udfyldes. Såfremt der allerede foreligger oplysninger om de indvirkninger, projektet kan forventes at få på miljøet, medsendes disse oplysninger. Skemaet finder ikke anvendelse for sager, der behandles af Naturstyrelsen og Energistyrelsen. Skemaets oplysningskrav er vejledende og fastsat under hensyntagen til kriterierne i lovens bilag 5.

Basisoplysninger	Tekst
Projektbeskrivelse (kan vedlægges)	AquaDjurs, der i dag er enejer af Vandsam A/S, indvinder i dag råvand fra en kildeplads i Løvenholmskoven. Vandet pumpes til et vandværk beliggende på Gjesingvej 11 A, Auning. Der er etableret yderligere to råvandsboringer, og projektet omfatter indvinding af samlet set op til 1,5 mill. m ³ råvand/år fra kildepladsen – den eksisterende tilladelse omfatter indvinding af op til 700.000 m ³ råvand/år. Det eksisterende vandværk på Gjesingvej har ikke kapacitet til at behandle 1,5 mill. m ³ råvand/år, hvorfor projektet også omfatter udvidelse af vandværket, så det får den ønskede kapacitet.
Navn, adresse, telefonnr. og e-mail på bygherre	Vandsam A/S Langagervej 18 8500 Grenå 87 58 19 30 info@aquadjurs.dk
Navn, adresse, telefonnr. og e-mail på kontaktperson	Vandsam A/S Langagervej 18 8500 Grenå Att: Kitsie Lund 87 58 19 30 kml@aquadjurs.dk
Projektets adresse, matr. nr. og ejerlav. For havbrug angives anlæggets geografiske placering angivet ved koordinater for havbrugets 4 hjørneafmærkninger i bredde/længde (WGS-84 datum).	Vandværk: Gjesingvej 11 A 8061 Auning Matr.: 54, Tårup By Kildeplads: Løvenholmskoven 8061 Auning Matr. nr.: 19a, Tårup By m.v.
Projektet berører følgende kommune eller kommuner (omfatter såvel den eller de kommuner, som projektet er placeret i, som den eller de kommuner, hvis miljø kan tænkes påvirket af projektet)	Norrdjurs og Syddjurs kommuner

Oversigtskort i målestok eks. 1:50.000 – Målestok angives. For havbrug angives anlæggets placering på et søkort



Kortbilag i målestok 1:10.000 eller 1:5.000 med indtegning af anlægget og projektet (vedlægges dog ikke for strækningsanlæg).



Forholdet til VVM reglerne	Ja	Nej	
Er projektet opført på bilag 1 til lov om miljøvurdering af planer og programmer og konkrete projekter (VVM).		x	Hvis ja, er der obligatorisk VVM-pligtigt. Angiv punktet på bilag 1:

Er projektet opført på bilag 2 til lov om miljøvurdering af planer og programmer og af konkrete projekter (VVM).	x		Hvis ja, angiv punktet på bilag 2: 10m
Projektets karakteristika	Tekst		
1. Hvis bygherren ikke er ejer af de arealer, som projektet omfatter angives navn og adresse på de eller den pågældende ejer, matr. nr. og ejerlav	<p>Bygherre ejer arealet, som omfatter selve vandværket (matr. Nr. 5q, Tårup By, Auning).</p> <p>Bygherre ejer ikke arealerne, hvor de 6 indvindingsboringer er placeret – disse ejes af:</p> <p>Matr. Nr. 19aa, Tårup By, Auning – Iben Simonsen og Karsten Joe Laursen, Lyngroden 4, 8963 Auning</p> <p>Matr. Nr. 19a, Tårup By, Auning - Løvenholm Gods, Dyrehavevej 5B, 8961 Allingåbro</p> <p>Matr. Nr. 3c, 5b, 12at, 36a, 37ee, Auning By, Auning - Løvenholm Gods, Dyrehavevej 5B, 8961 Allingåbro</p>		
2. Arealanvendelse efter projektets realisering. Det fremtidige samlede bebyggede areal i m ² Det fremtidige samlede befæstede areal i m ² Nye arealer, som befæstes ved projektet i m ²	<p>Vandværkets areal forventes udbygget med cirka 300 m², svarende til cirka 50 % forøgelse af det nuværende bygningsareal.</p> <p>Ca. 900 m²</p> <p>Ca. 1.800 m²</p> <p>Ca. 600 m²</p>		
3. Projektets areal og volumenmæssige udformning Er der behov for grundvandssænkning i forbindelse med projektet og i givet fald hvor meget i m Projektets samlede grundareal angivet i ha eller m ² Projektets bebyggede areal i m ² Projektets nye befæstede areal i m ² Projektets samlede bygningsmasse i m ³ Projektets maksimale bygningshøjde i m Beskrivelse af omfanget af eventuelle nedrivningsarbejder i forbindelse med projektet	<p>Nej</p> <p>Ca. 300 m²</p> <p>Ca. 300 m²</p> <p>Ca. 600 m²</p> <p>Ca. 2.000 m³</p> <p>Ca. 8,5 meter</p> <p>Ingen nedrivning</p>		
4. Projektets behov for råstoffer i anlægsperioden Råstofforbrug i anlægsperioden på type og mængde: Vandmængde i anlægsperioden Affaldstype og mængder i anlægsperioden Spildevand til renselanlæg i anlægsperioden Spildevand med direkte udledning til vandløb,	<p>Almindelige byggematerialer i forbindelse med udvidelse af det eksisterende vandværk med cirka 300 m².</p> <p>Vand til byggeprocessen og til drift af skurby.</p> <p>Affald fra byggeproces og affald fra skurby.</p> <p>Spildevand fra skurby.</p>		

søer, hav i anlægsperioden Håndtering af regnvand i anlægsperioden Anlægsperioden angives som mm/åå – mm/åå	Spildevand afledes til en eksisterende samletank på vandværket, og spildevandet overføres efterfølgende til det kommunale kloaksystem hvorfor ingen direkte afledning af spildevand i anlægs- eller driftsperioden. Regnvand nedsiver på grunden. Maj 2027 – december 2030		
Projektets karakteristika	Tekst		
5. Projektets kapacitet for så vidt angår flow ind og ud samt angivelse af placering og opbevaring på kortbilag af råstoffet/produktet i driftsfasen: Råstoffer – type og mængde i driftsfasen Mellemprodukter – type og mængde i driftsfasen Færdigvarer – type og mængde i driftsfasen Vandmængde i driftsfasen	1,5 mill. m ³ råvand om året Ingen 1,5 mill. m ³ drikkevand om året 1,5 mill. m ³ drikkevand om året		
6. Affaldstype og årlige mængder, som følge af projektet i driftsfasen: Farligt affald: Andet affald: Spildevand til renselanlæg: Spildevand med direkte udledning til vandløb, sø, hav: Håndtering af regnvand:	Intet farligt affald Slam fra bundfældning Sanitær spildevand fra driften af vandværket via samletank. Ingen direkte udledning af spildevand Regnvand nedsiver på grunden		
Projektets karakteristika	Ja	Nej	Tekst
7. Forudsætter projektet etablering af selvstændig vandforsyning?		x	
8. Er projektet eller dele af projektet omfattet af standardvilkår eller en branchebekendtgørelse?	x		Hvis »ja« angiv hvilke. Hvis »nej« gå til punkt 10 Der findes en branchebekendtgørelse for vandværksbyggeri indeholdende standardvilkår.
9. Vil projektet kunne overholde alle de angivne standardvilkår eller krav i branchebekendtgørelsen?	x		Hvis »nej« angives og begrundes hvilke vilkår, der ikke vil kunne overholdes.
10. Er projektet eller dele af projektet omfattet af BREF-dokumenter?		x	Hvis »ja« angiv hvilke. Hvis »nej« gå til pkt. 12.
11. Vil projektet kunne overholde de angivne BREF dokumenter?		x	Hvis »nej« angives og begrundes hvilke BREF-dokumenter, der ikke vil kunne overholdes.
12. Er projektet eller dele af projektet omfattet af BAT-konklusioner?		x	Hvis »ja« angiv hvilke. Hvis »nej« gå til punkt 14.
Projektets karakteristika	Ja	Nej	Tekst
13. Vil projektet kunne overholde de angivne BAT-konklusioner?		x	Hvis »nej« angives og begrundes hvilke BAT-konklusioner, der ikke vil kunne overholdes.

14. Er projektet omfattet af en eller flere af Miljøstyrelsens vejledninger eller bekendtgørelser om støj eller eventuelt lokalt fastsatte støjgrænser?	x		Hvis »ja« angives navn og nr. på den eller de pågældende vejledninger eller bekendtgørelser. Hvis »nej« gå til pkt. 17. Ekstern støj fra virksomheder. Vejledning nr. 5/1984. November 1984
15. Vil anlægsarbejdet kunne overholde de eventuelt lokalt fastsatte vejledende grænseværdier for støj og vibrationer?	x		Hvis »nej« angives overskridelsens omfang og begrundelse for overskridelsen
16. Vil det samlede projekt, når anlægsarbejdet er udført, kunne overholde de vejledende grænseværdier for støj og vibrationer?	x		Hvis »nej« angives overskridelsens omfang og begrundelse for overskridelsen
17. Er projektet omfattet af Miljøstyrelsens vejledninger, regler og bekendtgørelser om luftforurening?		x	Hvis »ja« angives navn og nr. på den eller de pågældende vejledninger, regler eller bekendtgørelser. Hvis »nej« gå til pkt. 20.
18. Vil anlægsarbejdet kunne overholde de vejledende grænseværdier for luftforurening?			Hvis »Nej« angives overskridelsens omfang og begrundelse for overskridelsen.
19. Vil det samlede projekt, når anlægsarbejdet er udført, kunne overholde de vejledende grænseværdier for luftforurening?			Hvis »Nej« angives overskridelsens omfang og begrundelse for overskridelsen.
20. Vil projektet give anledning til støvgener eller øgede støvgener i anlægsperioden? I driftsfasen?	x		Hvis »ja« angives omfang og forventet udbredelse. Der kan opstå støv i forbindelse med anlægsarbejder på grunden. Der vil blive gennemført støvbegrænsende foranstaltninger, hvis støvgener skulle opstå.
Projektets karakteristika	Ja	Nej	Tekst
21. Vil projektet give anledning til lugtgener eller øgede lugtgener i anlægsperioden? I driftsfasen?			Hvis »ja« angives omfang og forventet udbredelse.
22. Vil anlægget som følge af projektet have behov for belysning som i aften og nattimer vil kunne oplyse naboarealer og omgivelserne i anlægsperioden? I driftsfasen?			Hvis »ja« angives og begrundes omfanget. Anlægsaktiviteter vil blive gennemført inden for normal arbejdstid. Vandværket er fjernovervåget og der er bevægelsessensorer på anlægget, hvorfor der alene vil være belysning på pladser og i bygninger i forbindelse med de korte perioder, hvor der gennemføres vedligehold.
23. Er anlægget omfattet af risikobekendtgørelsen, jf. bekendtgørelse om kontrol med risikoen for større uheld med farlige			

stoffer nr. 372 af 25. april 2016?			
Projektets placering	Ja	Nej	Tekst
24. Kan projektet rummes inden for lokalplanens generelle formål?		x	Hvis »nej«, angiv hvorfor: Det eksisterende vandværk er etableret på baggrund af en landzonetilladelse. Det vil blive afklaret med kommunen, om der skal søges om en ny landzonetilladelse på baggrund af udvidelse af vandværket.
25. Forudsætter projektet dispensation fra gældende bygge- og beskyttelseslinjer?		x	Hvis »ja« angiv hvilke:
26. Indebærer projektet behov for at begrænse anvendelsen af naboarealer?		x	
27. Vil projektet kunne udgøre en hindring for anvendelsen af udlagte råstofområder?		x	
28. Er projektet tænkt placeret indenfor kystnærhedszonen?		x	
Projektets placering	Ja	Nej	Tekst
29. Forudsætter projektet rydning af skov? (skov er et bevokset areal med træer, som danner eller indenfor et rimeligt tidsrum ville danne sluttet skov af højstammede træer, og arealet er større end ½ ha og mere end 20 m bredt.)		x	
30. Vil projektet være i strid med eller til hinder for realiseringen af en rejst fredningssag?		x	
31. Afstanden fra projektet i luftlinje til nærmeste beskyttede naturtype i henhold til naturbeskyttelseslovens § 3.			Der findes beskyttede §3-områder i Løvenholmskoven, hvorfra der indvindes vand. Afstanden er derfor 0 m.
32. Er der forekomst af beskyttede arter og i givet fald hvilke?	x		Se "Habitatområde Eldrup Skov og søer og moser i Løvenholm Skov – Gjesing Mose. Nuværende tilstand og potentiale for genopretning" 2013 og "Biologiske og geologiske undersøgelser af Gjesing Mose 2016"
33. Afstanden fra projektet i luftlinje til nærmeste fredede område.			Der er ca. 1 km fra vandværket til Auning Kirke.
34. Afstanden fra projektet i luftlinje til nærmeste internationale naturbeskyttelsesområde (Natura 2000-områder, habitatområder, fuglebeskyttelsesområder og Ramsarområder).			Natura 2000 område "Eldrup Skov og søer og moser i Løvenholm Skov" ligger inden for indvindingsoplandet for råvandsboringerne, hvorfor afstanden er 0 m.

35. Vil projektet medføre påvirkninger af overfladevand eller grundvand, f.eks. i form af udledninger til eller fysiske ændringer af vandområder eller grundvandsforekomster?	x		Hvis »ja« angives hvilken påvirkning, der er tale om. Projektet vil sænke grundvandet i dele af området dækket af indvindingsoplandet for kildepladsen.
36. Er projektet placeret i et område med særlige drikkevandinteresser?	x		
37. Er projektet placeret i et område med registreret jordforurening?		x	
38. Er projektet placeret i et område, der i kommuneplanen er udpeget som område med risiko for oversvømmelse.		x	
39. Er projektet placeret i et område, der, jf. oversvømmelsesloven, er udpeget som risikoområde for oversvømmelse?		x	
Projektets placering	Ja	Nej	Tekst
40. Er der andre lignende anlæg eller aktiviteter i området, der sammen med det ansøgte må forventes at kunne medføre en øget samlet påvirkning af miljøet (Kumulative forhold)?		x	
41. Vil den forventede miljøpåvirkning kunne berøre nabolande?		x	
42. En beskrivelse af de tilpasninger, ansøger har foretaget af projektet inden ansøgningen blev indsendt og de påtænkte foranstaltninger med henblik på at undgå, forebygge, begrænse eller kompensere for væsentlige skadelige virkninger for miljøet?			Der er p.t. ikke foretaget tilpasninger af projektet. Evt. tilpasninger vil blive gennemført i forbindelse med udarbejdelse af miljøkonsekvensrapporten.

43. Underlegnede erklærer herved på tro og love rigtigheden af ovenstående oplysninger.

Dato: 19/8-24 Bygherre/anmelder: Ylvis Gundersen

Vejledning

Skemaet udfyldes af bygherren eller dennes rådgiver baseret på bygherrens viden om eget projekt sammenholdt med de oplysninger og vejledninger, der henvises til i skemaet. Det forudsættes således, at bygherren eller dennes rådgiver er fortrolig med den miljølovgivning, som projektet omfattes af. Bygherren skal ikke gennem præcise beregninger angive projektets



Bilag 3: Myndighedsscreeningskema

a						
Screeningskema - Miljøvurdering af planer og programmer og af konkrete projekter						
Bekendtgørelse af lov om miljøvurdering af planer og programmer og af konkrete projekter (VVM) nr. 4 af 3. januar 2023.						
Strategi / Plan / Projekt: - Forøgelse af Vandsam Vandværks indvindingstilladelse fra 700.000 til 1,5 mio. m ³ /år - Udvidelse af Vandsam Vandværk på Gjesingvej 11A, 8963 Auning						
Hvilken påvirkning har planen/projektet på: (indvirkningen skal vurderes ift. o-alternativet -dvs. den situation, der ville være, hvis strategien/planen/projektet ikke realiseres)	Positiv påvirkning	Negativ påvirkning	Neutral / ingen påvirkning	Bør undersøges nærmere	Der SKAL gives en kort begrundelse for vurderingen uanset indvirkning!!!!	Sagsbehandler (Sæt initialer efter afrydning ved besvarelse)
1. Befolkningen						
Hvilken påvirkning har planen/projektet på eksisterende og planlagte erhvervsvirksomheder?			x		Projektet forventes ikke at påvirke eksisterende og planlagte erhvervsvirksomheder.	Michelle, Henrik, planteamet
Hvilken påvirkning har planen/projektet på grønne strukturer i og omkring byerne?			x		ESH/drift: Vandindvindingen forventes ikke at påvirke grønne strukturer i og omkring byer, da der ikke forventes træfældning. Udvidelsen forventes kun at påvirke på privat areal.	Michelle, Henrik planteamet, Rikke, Driftsafdelingen
Hvilken påvirkning har planen/projektet på eksisterende og planlagte boligområder?			x		Ingen påvirkning	Planteamet, Carsten
Hvordan vil planen/projektet påvirke beskæftigelsesmulighederne i området?			x		Projektet forventes ikke at påvirke beskæftigelsesmulighederne i området.	Michelle, Henrik
Hvilken påvirkning har planen/projektet på erhvervsudviklingen i landdistrikterne?			x		Projektet forventes ikke at påvirke erhvervsudviklingen i landdistrikterne.	Michelle, Henrik
Hvilken påvirkning har planen/projektet på evt. verserende byggesager?			x		Der er ingen verserende byggesager som påvirkes	Helle, Velo
Andre forhold			x		Nej	
2. Menneskers sundhed						
Hvilken påvirkning har planen/projektet på støjbidraget i området?			x		Der er tale om vandindvindingsanlæg, der overholder de forskriftsmæssige krav til indretninger og krav til støj fra boringen. Ingen påvirkning.	Thomas B
Hvilken påvirkning har planen/projektet på evt. støjfølsomme områder i nærheden?			x		Ingen påvirkning	Thomas B
Hvilken påvirkning har planen/projektet på de vejledende grænseværdier for vibrationer i området?			x		Ingen påvirkning	Thomas B
Hvilken påvirkning har planen/projektet på omgivelserne i forhold til skyggekast?			x		Da bebyggelsen ikke vil blive højere end eksisterende bebyggelse og ny bebyggelse vil blive udvidet væk fra eksisterende bebyggelse på nabomatriklen 19be, vil omgivelserne ikke nævneværdigt blive påvirket af skyggekast.	Planteamet / CHGI
Hvilken påvirkning har planen/projektet på omgivelserne i forhold lysglimt/refleksioner?			x		Det skal sikres at materialet der vælges til udvidelsen ikke reflekterer eller giver anledning til lysglimt.	Planteamet / CHGI
Hvordan påvirker planen/projektet den almindelige sundhedstilstand?			x		Vandværket leverer vand, der overholder gældende drikkevandskvalitet. Ingen påvirkning.	Sagsbehandler
Hvilken påvirkning har planen/projektet på friluftsliv/rekreative interesser (Jagt, fiskeri, forpagtningsaftaler)?				x	Fiskebestanden i Bjælbæk kan påvirkes i negativ retning, hvis vandføringen forringes.	Jens
Hvilken påvirkning har planen/projektet på omgivelserne i forhold til forøget risiko for brand, eksplosion, giftpåvirkning?			x		Ingen bemærkning	Beredskab & Sikkerhed (de svarer via mail-ingen adgang til Acadre)
Andre forhold			x		Nej	
3. Biologisk mangfoldighed/fauna/flora						
Hvordan påvirker projektet			x		ikke relevant	Flemming

Revideret: 12.09.24

a Screeningskema - Miljøvurdering af planer og programmer og af konkrete projekter						
Bekendtgørelse af lov om miljøvurdering af planer og programmer og af konkrete projekter (VVM) nr. 4 af 3. januar 2023.						
Strategi / Plan / Projekt: - Forøgelse af Vandsam Vandværks indvindingstilladelse fra 700.000 til 1,5 mio. m ³ /år - Udvidelse af Vandsam Vandværk på Gjesingvej 11A, 8963 Auning						
Hvilken påvirkning har planen/projektet på: (indvirkningen skal vurderes ift. 0-alternativet -dvs. den situation, der ville være, hvis strategien/planen/projektet ikke realiseres)	Positiv påvirkning	Negativ påvirkning	Neutral / ingen påvirkning	Bør undersøges nærmere	Der SKAL gives en kort begrundelse for vurderingen uanset indvirkning!!!!	Sagsbehandler (Sæt initialer efter afkrydsning ved besvarelse)
trækruter for fugle?						
Hvordan påvirker projektet ynglende og rastende fugle?			x		Det vurderes ikke, at evt. ændringer på terrænnært grundvandsniveau er af et sådant omfang, at det risikerer at påvirke ynglende og rastende fugle væsentligt.	Flemming
Hvordan påvirker projektet spredningskorridorer for vilde dyr?			x		Spredningskorridorer (økologiske forbindelser) er en retningslinje i KP21. <u>Øget indvinding</u> Kildepladsen ligger begge i udkanten af en udpegning for spredningskorridorer. Det vurderes, at etableringen og driften af kildepladsen ikke vil påvirke dyr og planters spredningskorridorer i området. <u>Udbygning på Gjesingvej 11A</u> Vandværket og ønsket udbygning er ikke omfattet af udpegningen, og vurderes således ikke at give anledning til påvirkning af spredningskorridorer.	Naturteamet
Hvordan påvirker projektet arealer der er omfattet af naturbeskyttelseslovens § 3?			x	x	<u>Øget indvinding</u> 5 3-beskyttede naturområder inden for N47 er beskrevet i afsnittet nedenfor. Der ligger desuden 5 3-beskyttede naturområder udenfor N47, både i Norddjurs og Syddjurs Kommune, som notat fra NIRAS beskriver en vis påvirkning. I VVM-anmeldelsen er det ikke tydeligt, at disse påvirkninger begrænses, som en del af projektet, hvorfor dette bør beskrives yderligere og/eller undersøges yderligere. <u>Udbygning på Gjesingvej 11A</u> Nærmeste 5 3-beskyttede naturareal, i forhold til projektområdet for udbygning af vandværket på Gjesingvej 11A er et overdrev, der ligger ca. 400 meter vest for projektområdet. Der er tale om en tidligere grusgrav, hvor adgangen ligger væk fra projektområdet. Mulige påvirkninger fra anlægning og drift fra vandværket kan være: 1) afledning af overfladevand (der kan tilføre næringsfyldt materiale), 2) kvælstofdeposition. Såfremt overfladevand håndteres så der ikke er risiko for at det føres til overdrevet, vurderes dette ikke at være aktuelt for overdrevet. Da der ikke forventes en kvælstofdeposition fra anlægget, som følge af enten anlægning eller drift, vurderes dette ikke at være aktuelt for overdrevet.	Naturteamet
Hvordan påvirker projektet mulige naturområder?			x		Mulige naturområder er en retningslinje i KP21, og er en objektiv udpegning af områder, der evt. vil kunne forbinde/udvide eksisterende naturområder. <u>Øget indvinding</u> Her vurderes primært på de to nye borer. Disse er ikke omfattet af udpegningen, og vurderes således ikke at give anledning til påvirkning af mulige naturområder.	Naturteamet

a Screeningsskema - Miljøvurdering af planer og programmer og af konkrete projekter						
Bekendtgørelse af lov om miljøvurdering af planer og programmer og af konkrete projekter (VVM) nr. 4 af 3. januar 2023.						
Strategi / Plan / Projekt: - Forøgelse af Vandsam Vandværks indvindingstilladelse fra 700.000 til 1,5 mio. m3/år - Udvidelse af Vandsam Vandværk på Gjesingvej 11A, 8963 Auning						
Hvilken påvirkning har planen/projektet på: (indvirkningen skal vurderes ift. 0-alternativet -dvs. den situation, der ville være, hvis strategien/planen/projektet ikke realiseres)	Positiv påvirkning	Negativ påvirkning	Neutral / ingen påvirkning	Bør undersøges nærmere	Der SKAL gives en kort begrundelse for vurderingen uanset indvirkning!!!!	Sagsbehandler (Sæt initialer efter afkrydsning ved besvarelse)
			X		<u>Udbygning på Gjesingvej 11A</u> Vandværket og ønsket udbygning er ikke omfattet af udpegningen, og vurderes således ikke at give anledning til påvirkning af mulige naturområder.	
Hvordan påvirker projektet Natura 2000 områder? Oplys under "bemærkninger" afstanden til nærmeste Natura 2000 område samt nr. og navn (herunder EF-fuglebeskyttelsesområde og Ramsarområde.			X	X	Nærmeste Natura 2000-område er N47 - <i>Eldrup Skov og søer og moser i Løvenholm Skov.</i> <u>Øget indvinding</u> De to nye boreriger ligger begge ca. 3 km hhv. vest og sydvest for N47. Væsentlighedsvurdering lavet for øget indvinding til 1,5 mio m3/år konkluderer, at der på det eksisterende data- og vidensgrundlag, ikke uden rimelig tvivl kan udelukkes, at den øgede ændring vil medføre væsentlige påvirkninger på N47, dets udpegningsgrundlag samt tilhørende bilag IV-arter. Et videre arbejde med indvindingsmængden på 1,5 mio m3/år vil således kræve en Natura 2000-konsekvensvurdering, for at afdække hvorvidt det vil medføre en påvirkning på N47. <u>Udbygning på Gjesingvej 11A</u> Udbygning ligger ca. 4,1 km vest for N47. Udbygningen af eksisterende vandværk indebærer helt lokale påvirkninger på matrikelniveau i forhold til kritiske påvirkningsfaktorer for udpegningsgrundlagets naturtyper. Det vurderes derfor, at udbygningen ikke vil påvirke N47 og dets udpegningsgrundlag.	Naturteamet
Hvordan påvirker planen/projektet Natura 2000 planen?			X	X	Eksekveringen af Natura 2000-planen for N47 er beskrevet i Natura 2000-handleplanen for N47 . Heri er der bl.a. beskrevet tiltag af hydrologiske karakterer, herunder for prioriterede våde naturtyper. <u>Øget indvinding</u> Væsentlighedsvurdering lavet for øget indvinding til 1,5 mio m3/år konkluderer, at der på det eksisterende data- og vidensgrundlag, ikke uden rimelig tvivl kan udelukkes, at den øgede ændring vil medføre væsentlige påvirkninger på N47, dets udpegningsgrundlag. Det er således heller ikke uden rimelig tvivl, hvorvidt gennemførelse af Natura 2000-planens og Natura 2000-handleplanens handlinger og tiltage for området vil blive påvirket af denne del af projektet. Et videre arbejde med indvindingsmængden på 1,5 mio m3/år vil således kræve en Natura 2000-konsekvensvurdering, for at afdække hvorvidt det vil medføre en påvirkning på N47. <u>Udbygning på Gjesingvej 11A</u>	Naturteamet

a						
Screeningsskema - Miljøvurdering af planer og programmer og af konkrete projekter						
Bekendtgørelse af lov om miljøvurdering af planer og programmer og af konkrete projekter (VVM) nr. 4 af 3. januar 2023.						
Strategi / Plan / Projekt: - Forøgelse af Vandsam Vandværks indvindingstilladelse fra 700.000 til 1,5 mio. m ³ /år - Udvidelse af Vandsam Vandværk på Gjesingvej 11A, 8963 Auning						
Hvilken påvirkning har planen/projektet på: (indvirkningen skal vurderes ift. 0-alternativet -dvs. den situation, der ville være, hvis strategien/planen/projektet ikke realiseres)	Positiv påvirkning	Negativ påvirkning	Neutral / ingen påvirkning	Bør undersøges nærmere	Der SKAL gives en kort begrundelse for vurderingen uanset indvirkning!!!!	Sagsbehandler (Sæt initialer efter afkrydsning ved besvarelse)
					Udbygningen af eksisterende vandværk vurderes ikke at påvirke muligheden for at realisere Natura 2000-planen og tilhørende Natura 2000-handleplan for N47.	
Hvordan påvirker planen/projektet Bilag IV arter i området?				X	<p>Ved en gennemgang af Norddjurs Kommunes registreringer af bilag IV-arter i området samt offentligt tilgængelige artsdatabaser (kvalitetssikrede fund) viser, at der i området er fundet <u>stor vandsalamander</u> og <u>spidssnudet frø</u> primært i skovenes moseområder. <u>Mark-firben</u> er fundet syd for Auning, og flere arter af <u>flagermus</u> er fundet i nærområdet. <u>Odder</u> er registreret i Bjældbækken og Alling Å. Derudover er der registreringer af grøn mosaikguldsmed, løgfrø og strandtudse i en afstand af 5-10 km fra drikkevandsboringerne.</p> <p><u>Øget indvinding</u> Væsentlighedsvurdering lavet for øget indvinding til 1,5 mio m³/år konkluderer, at der på det eksisterende data- og vidensgrundlag, ikke uden rimelig tvivl kan udelukkes, at den øgede ændring vil medføre væsentlige påvirkninger på N47, dets udpegningsgrundlag samt tilhørende bilag IV-arter.</p> <p><u>Udbygning på Gjesingvej 11A</u> Nærmeste bilag IV-fund er <u>stor vandsalamander</u>, og er gjort ca. 1,5 km øst for projektområdet. Det vurderes, at projektområdet ikke udgør et typisk levested (yngle- eller rastested) for arten, eller for de øvrige arter, der er nævnt ovenfor. Det vurderes, at udbygning af vandværkets eksisterende bygninger ikke vil påvirke bilag IV-arter.</p>	Naturteamet
Andre forhold						
4. Jordbund						
Hvordan påvirkes planen/projektet af en evt. registreret forurening på arealet?			x		Ikke relevant	Thomas B
Hvilken påvirkning har planen/projektet på evt. jordhåndtering og flytning af jord?			x		Ikke relevant	Thomas B
Andre forhold			x		Nej	
5. Vand						
Hvordan påvirker planen/projektet evt. pumpelag i området?			x		Ingen pumpelag	Jens
Hvordan påvirker planen/projektet evt. lavbundsarealer i området?			x		Påvirker ikke lavbundsområder.	Jens
Hvordan påvirker planen/projektet evt. søer, vandløb, vådområder i området?				x	Føring af vandføringen i en række vandløb kan forringe naturtilstanden i negativ retning	Jens
Hvilken påvirkning har planen/projektet i forhold til udledning af spildevand?			x		Såfremt forøgelse i vandindvinding resulterer i ændringer i mængden eller i håndteringen af filterskyllevand, skal det vurderes, om der er behov for at revidere afledningstilladelser.	Flemming

a Screeningsskema - Miljøvurdering af planer og programmer og af konkrete projekter						
Bekendtgørelse af lov om miljøvurdering af planer og programmer og af konkrete projekter (VVM) nr. 4 af 3. januar 2023.						
Strategi / Plan / Projekt: - Forøgelse af Vandsam Vandværks indvindingstilladelse fra 700.000 til 1,5 mio. m ³ /år - Udvidelse af Vandsam Vandværk på Gjesingvej 11A, 8963 Auning						
Hvilken påvirkning har planen/projektet på: (indvirkningen skal vurderes ift. 0- alternativet -dvs. den situation, der ville være, hvis strategien/planen/projektet ikke realiseres)	Positiv påvirkning	Negativ påvirkning	Neutral / ingen påvirkning	Bør undersøges nærmere	Der SKAL gives en kort begrundelse for vurderingen uanset indvirkning!!!!	Sagsbehandler (Sæt initialer efter afkrydsning ved besvarelse)
					Det kan foreslås at udvide beskrivelsen med en risikobetragtning for påvirkning fra Skovskolens nedslivningsanlæg på Eldrupvej 2. Det ligger ret langt fra kildepladsen, ca. 1,1 km fra nærmeste af Vandsams borer, men inden for indvindingsoplandet. Nedslivningsanlægget er dimensioneret til 40 personækvivalenter, hvilket svarer til 8 husstandes afledning.	
Hvilken påvirkning har planen/projektet i forhold til spildevandsplanen?			x		Ikke relevant ift. spildevandsplanen	Flemming, Gunver
Hvordan påvirkes planen/projektet af oversvømmelsesrisikoen på arealet/afledning af regnvand fra området?			x		Det vurderes ikke, at projektet har relevans i forhold til oversvømmelsesrisici.	Flemming
Hvilken påvirkning har planen/projektet i forhold til vandforsyningsplanen?			x		En forøgelse på 1,5 mio. m ³ /år skal være svarende til et fremtidigt kendt drikkevandsbehov, der skal begrundes sagligt. Der kan maksimalt gives et tillæg på 20 % ekstra af det forventede drikkevandsbehov. Kildepladsen er placeret i OSD og skovområde med god grundvandskvalitet i tilstrækkelige mængder. En forøgelse af vandindvindingstilladelsen i Løvenholm Skov er dermed ikke i modstrid med vandforsyningsplanen.	Drikkevandteam et
Hvilken påvirkning har planen/projektet på grundvandsforholdene i området?			x		Grundvandsressourcens kapacitet vurderes at være tilstrækkelig god i forhold til den samlede vandindvinding og grundvandsdannelse i Løvenholm Skov. Derudover er den kemiske og kvantitative tilstand i området i god tilstand i henhold til vandområdeplanerne 2021-2027. En forøgede vandindvindingstilladelse fra 700.000 m ³ /år til 1,5 mio. m ³ /år kan tillades på baggrund af grundvandsressourcens kapacitet i Løvenholm Skov.	Drikkevandteam et
Hvilken påvirkning har planen/projektet på drikkevandsforholdene i området?			x		Der er øvrige drikkevandsforsyninger i Løvenholm Skov, såsom Skov Skolen, Pindstrup Vandværk og øvrige ejendomme med eget husholdningsanlæg. Det er tidligere lavet prøvepumpning i forbindelse med etablering af Vandsam Vandværks kildeplads. Prøvepumpningen har vist, at der ikke sker en betydelig sænkning i det øvre terrænnære sandmagasin. Derudover har en ny prøvepumpning mellem Vandsam Vandværks 6 borer vist, at udbredelse af sænkningstragten i kalkmagasinet har en varierende udbredelse. De øvrige drikkevandsforsyninger i Løvenholm Skov indvinder vand i	Drikkevandteam et

a						
Screeningsskema - Miljøvurdering af planer og programmer og af konkrete projekter						
Bekendtgørelse af lov om miljøvurdering af planer og programmer og af konkrete projekter (VVM) nr. 4 af 3. januar 2023.						
Strategi / Plan / Projekt: - Forøgelse af Vandsam Vandværks indvindingstilladelse fra 700.000 til 1,5 mio. m ³ /år - Udvidelse af Vandsam Vandværk på Gjesingvej 11A, 8963 Auning						
Hvilken påvirkning har planen/projektet på: (indvirkningen skal vurderes ift. 0-alternativet -dvs. den situation, der ville være, hvis strategien/planen/projektet ikke realiseres)	Positiv påvirkning	Negativ påvirkning	Neutral / ingen påvirkning	Bør undersøges nærmere	Der SKAL gives en kort begrundelse for vurderingen uanset indvirkning!!!!	Sagsbehandler (Sæt initialer efter afkrydsning ved besvarelse)
					sandmagasiner, jf. borerapporterne fra DGU nr. 70.948, DGU nr. 70.343 og DGU nr. 70.391 og DGU nr. 70.582. Det vurderes, at der ikke sker nogen væsentlige påvirkninger af de øvrige drikkevandsforsyninger i Løvenholm Skov.	
Hvilken påvirkning har planen/projektet på vandforbruget i området?			x		Det vil lokalt øge vandforbruget i Løvenholm Skov og kan begrænse øvrige vandindvindingsanlægs mulighed for indvinding af grundvand i området.	Drikkevandteam et
Hvilken indflydelse har projektet i forhold til vandplanen?			x		Påvirker ikke gennemførelse af vandplanprojekter	Søren
Andre forhold						
6. Klimafaktorer/luft						
Hvilken påvirkning har planen/projektet på CO2 emissioner?			x		Ingen påvirkning	Carsten
Hvilken påvirkning har planen/projektet på energiforbruget?			x		Ingen påvirkning	Carsten
Hvilken påvirkning har planen/projektet i forhold til produktion og anvendelse af vedvarende energi			x		Ingen påvirkning	Carsten
Andre forhold						
7. Landskab						
Hvilken påvirkning har planen/projektet på fredede arealer?			x		Ingen påvirkning	Rikke K
Hvilken påvirkning har planen/projektet på områder af særlig geologiske interesser?			x		Ingen påvirkning	Rikke K
Hvilken påvirkning har planen/projektet på områder af særlig landskabelige interesser?			x		Ingen påvirkning	Rikke K
Hvilken påvirkning har planen/projektet på beskyttede sten- og jorddiger?			x		Ingen påvirkning	Rikke K
Hvilken påvirkning har planen/projektet på Sø- og Åbeskyttelseslinier?			x		Ingen påvirkning	Rikke K
Hvilken påvirkning har planen/projektet på fortidsmindebeskyttelseslinier?			x		Ingen påvirkning	Rikke K
Hvilken påvirkning har planen/projektet på Skovbyggelinier?			x		Ingen påvirkning	Rikke K
Hvilken påvirkning har planen/projektet på offentlighedens adgang til naturen?			x		Ingen påvirkning	Rikke K
Hvilken påvirkning har planen/projektet på kirkebyggelinier?			x		Ingen påvirkning	Rikke K
Hvilken påvirkning har planen/projektet på den landskabelig helhedsvurdering?			x		Ingen påvirkning	Rikke K
Hvilken påvirkning har planen/projektet på fredskov?			x		Ingen påvirkning	Rikke K
Hvilken påvirkning har planen/projektet på kystnærhedszonen?			x		Ingen påvirkning. Området ligger udenfor kystnærhedszonen.	Planteamet / CHGI
Hvilken påvirkning har planen/projektet på strandbeskyttelseslinier?			x		Ikke relevant	Kystdirektoratet (de svarer via mail- ingen)

a Screeningsskema - Miljøvurdering af planer og programmer og af konkrete projekter						
Bekendtgørelse af lov om miljøvurdering af planer og programmer og af konkrete projekter (VVM) nr. 4 af 3. januar 2023.						
Strategi / Plan / Projekt: - Forøgelse af Vandsam Vandværks indvindingstilladelse fra 700.000 til 1,5 mio. m ³ /år - Udvidelse af Vandsam Vandværk på Gjesingvej 11A, 8963 Auning						
Hvilken påvirkning har planen/projektet på: (indvirkningen skal vurderes ift. 0- alternativet -dvs. den situation, der ville være, hvis strategien/planen/projektet ikke realiseres)	Positiv påvirkning	Negativ påvirkning	Neutral / ingen påvirkning	Bør undersøges nærmere	Der SKAL gives en kort begrundelse for vurderingen uanset indvirkning!!!!	Sagsbehandler (Sæt initialer efter afkrydsning ved besvarelse)
						adgang til Acadre) SKAL KUN HØRES HVIS PLAN/PROJEKT LIGGER INDENFOR STRANDBESKYTTELSESLINIEN.
Andre forhold			x		Nej	
8. Kulturarv						
Hvilken påvirkning har planen/projektet på kirker og kirkeomgivelser (Exner)?			x		Ingen påvirkning	Rikke K
Hvilken påvirkning har planen/projektet på kulturmiljøområder?			x		Ingen påvirkning	Rikke K
Hvilken påvirkning har planen/projektet i forhold til fredede og bevaringsværdige bygninger?			x		Ingen påvirkning, da der ikke er nogen fredede eller bevaringsværdige bygninger i nærheden.	Planteamet
Andre forhold			x		Nej	
9. Virksomheder						
Hvilken påvirkning har planen/projektet i forhold til brugen af produkter, materialer, råstoffer (typer og mængder)?			x		Ikke relevant	Carsten,
Hvilken påvirkning har planen/projektet i forhold til brugen af kemikalier, miljøfremmede stoffer (typer og mængder)?			x		Ikke relevant	Carsten
Hvilken påvirkning har planen/projektet i forhold til frembringelsen af affald (herunder skal nævnes farligt affald, brændbart affald, genbrugeligt samt deponeringsegnet affald)?			x		Ikke relevant	Carsten,
Hvilken påvirkning har planen/projektet i forhold til luftforureningen af omgivelserne (støv, lugt og andre emissioner)?			x		Vandindvinding har ingen påvirkning i forhold til luftforurening.	Carsten,
Andre forhold						
10. Jordbrug						
Hvilken påvirkning har planen/projektet på evt. skovrejsnings arealer?			x		Ingen påvirkning	Rikke K,
Hvilken påvirkning har planen/projektet på skovområder			x		Ingen påvirkning	Driftskontoret, Pia Heidemann
Hvilken påvirkning har planen/projektet på evt. landbrugsarealer i området?			x		Ingen negativ påvirkning	Søren
Hvilken påvirkning har planen/projektet på de omkringliggende jordes kvalitet og bonitet?			x		Ændre ikke bonitet.	Søren
Hvilken påvirkning har planen/projektet i forhold til arealforbruget (cirkulære om jordbrugsmæssige interesser)?			x		Ingen påvirkning	Planteamet, Søren
Hvilken påvirkning har planen/projektet i forhold til evt. forpagtningsaftaler i området?			x		Ingen påvirkning	Trine O. Palle
Andre forhold						

a Screeningsskema - Miljøvurdering af planer og programmer og af konkrete projekter						
Bekendtgørelse af lov om miljøvurdering af planer og programmer og af konkrete projekter (VVM) nr. 4 af 3. januar 2023.						
Strategi / Plan / Projekt: - Forøgelse af Vandsam Vandværks indvindingstilladelse fra 700.000 til 1,5 mio. m ³ /år - Udvidelse af Vandsam Vandværk på Gjesingvej 11A, 8963 Auning						
Hvilken påvirkning har planen/projektet på: (indvirkningen skal vurderes ift. 0-alternativet -dvs. den situation, der ville være, hvis strategien/planen/projektet ikke realiseres)	Positiv påvirkning	Negativ påvirkning	Neutral / ingen påvirkning	Bør undersøges nærmere	Der SKAL gives en kort begrundelse for vurderingen uanset indvirkning!!!!	Sagsbehandler (Sæt initialer efter afkrydsning ved besvarelse)
11. Visuel effekt						
Hvilken påvirkning har planen/projektet i forhold til de visuelle/arkitektoniske udtryk i området?			x		Ingen påvirkning. Projektet er placeret i det åbne land, hvor ny bebyggelse er en naturlig udvidelse af anlægget.	Planteamet / CHGI
Andre forhold						
12. Trafik)						
Hvilken påvirkning har planen/projektet i forhold til trafikikkerheden i området?			x		Projektet påvirker ikke det trafikale område.	Vejgruppen
Hvilken påvirkning har planen/projektet i forhold til fremkommeligheden i området?			x		Projektet påvirker ikke det trafikale område.	Vejgruppen
Hvilken påvirkning har planen/projektet i forhold til de trafikale forhold (herunder støj, glimt m.m.)?			x		Projektet påvirker ikke det trafikale område.	Vejgruppen
Hvilken påvirkning har planen/projektet i forhold til trafikplanen og stiplanen?			x		Projektet påvirker ikke det trafikale område.	Vejgruppen
Hvilken betydning har nærhed til veje, jernbaner, sejlads, lufthavn for planen/projektet?			x		Projektet påvirker ikke det trafikale område.	Vejgruppen, Planteamet
Andre forhold			x		Projektet påvirker ikke det trafikale område.	
13. Forhold til anden planlægning						
Hvilken betydning har Landsplandirektiver i forhold til planen/projektet?			x		Ingen påvirkning	Planteamet
Hvilken påvirkning har kommuneplanen i forhold til planen/projektet?			x		Ingen påvirkning. Området er ikke rammelagt i Kommuneplan 2021.	Planteamet
Hvilken betydning har planen/projektet i forhold til øvrige nærtliggende lokalplanlagte områder?			x		Ingen påvirkning, der er ca. 350 meter til nærmeste lokalplanlagte område. Projektet har en størrelse der ikke vil påvirke det allerede planlagte område.	Planteamet / CHGI
Hvilken påvirkning har planen/projektet i forhold til varmeplanen for området?			x		Ingen påvirkning	Carsten
Hvilken påvirkning har planen/projektet i forhold til naturstiplanen i området?			x		Ingen påvirkning	Henrik, Malene, Jesper
Kræver planen/projektet landzonetilladelse?			x		Udvidelsen af det bebyggede anlæg kræver landzonetilladelse	Planteamet / CHGI
Andre forhold						
Hvilken påvirkning har planen/projektet på de forhold der skal beskyttes i forhold til lufthavnszonen (13 km radius fra Aarhus lufthavn)?					Ikke relevant	Aarhus Lufthavn (de svarer via mail- ingen adgang til Acadre)
14. Potentiel miljøpåvirkning						
Hvilken påvirkning har planen/projektet i forhold til evt. grænseoverskridende forhold?			x		Ikke relevant	Carsten,
Er påvirkningen af miljøet fra projektet -Varig -Hyppig ?????? -Reversibel			x		Vandindvindingstilladelsen påvirkning af grundvandet er reversibel, idet grundvandet kan gendannes.	Carsten,
Hvilken påvirkning har			x		Det forventes at begrænse øvrige	Sagsbehandler

a Screeningskema - Miljøvurdering af planer og programmer og af konkrete projekter						
Bekendtgørelse af lov om miljøvurdering af planer og programmer og af konkrete projekter (VVM) nr. 4 af 3. januar 2023.						
Strategi / Plan / Projekt: <ul style="list-style-type: none"> - Forøgelse af Vandsam Vandværks indvindingstilladelse fra 700.000 til 1,5 mio. m³/år - Udvidelse af Vandsam Vandværk på Gjesingvej 11A, 8963 Auning 						
Hvilken påvirkning har planen/projektet på: (indvirkningen skal vurderes ift. 0-alternativet -dvs. den situation, der ville være, hvis strategien/planen/projektet ikke realiseres)	Positiv påvirkning	Negativ påvirkning	Neutral / ingen påvirkning	Bør undersøges nærmere	Der SKAL gives en kort begrundelse for vurderingen uanset indvirkning!!!!	Sagsbehandler (Sæt initialer efter afkrydsning ved besvarelse)
planen/projektet i forhold til kumulative forhold i omgivelserne?					vandindvindingsanlægs mulighed for indvinding af grundvand i området.	
Andre forhold			x		Nej	

Evt. bemærkninger (alle)

Sammenfatning/ Behov for miljøvurdering (udfyldes af projektholder)			
Norrdjurs Kommune vurderer, at en øget indvinding fra Vandsam Vandværks kildeplads i Løvenholm Skov kan forventes at få en væsentlig indvirkning på miljøet, hvorfor der skal foretages en miljøkonsekvensvurdering af projektet.	ja	nej	Hensvisning til afgørelse den 20. september 2024. Sags.nr. 20/15406
	x		