

Notat vedrørende

**Fusion mellem AquaDjurs og Syddjurs
Spildevand og efterfølgende udspaltning
af aktiver**

Indhold

1. Indledning.....	3
2. Fastsættelse af ejerandele	4
3. Takster	6
4. Vejbidrag.....	8
5. Bestyrelsessammensætning.....	9
6. Generalforsamlingens sammensætning.....	10
7. Beslutningskompetence	11
8. Ejerftale.....	11
9. Vedtægter og forretningsordener	12
10. Skattefri eller skattepligtig fusion.....	12
11. Fusionskontrol	13
12. Ejerstrategi	13
13. Fælles planlægning mellem kommunerne/ejerne	14
14. Myndighed.....	14

1. Indledning

Syddjurs Kommune og Norddjurs Kommune har gode erfaringer med tværkommunalt samarbejde:

- Reno Djurs har siden 1996 stået for affaldsordninger på Djursland.
- Mangeårigt samarbejde omkring spildevandsrensning, hvor ledig kapacitet på Fornæs Renseanlæg har været udnyttet til rensning af spildevand fra den nordlige del af Syddjurs Kommune.

Dette notat er udarbejdet efter drøftelser af de overordnede principper i styregruppen for fusion af AquaDjurs og Syddjurs Spildevand. Styregruppen består af en arbejdsgruppe med deltagelse af Morten Hundahl (Syddjurs Kommune), Heidi Jensen (Norddjurs Kommune) og Kim Poulsen (økonomichef for AquaDjurs og Syddjurs Spildevand) samt Poul Møller (Syddjurs Kommune), Kim Bruun Nielsen (Norddjurs Kommune), Palle L. Mikkelsen (direktør for AquaDjurs) og Bjarne L. Riis (direktør for Syddjurs Spildevand). Der er ved udarbejdelse af notatet foretaget en række vurderinger af, hvilke beslutninger der bør træffes i forbindelse med fusionen.

Rent vand på Djursland

Vandsektoren er under hastig forandring og det bliver stadig mere komplekst og omfangsrigt at sikre forsyningssikkerhed i kommuner med vækst, stigende miljøkrav, grøn omstilling, stigende nedbørsmængder og havvandsstigning samt ikke mindst, at sikre beskyttelse af vores drikkevandsressourcer. Samtidig er selskaberne underlagt stram statslig økonomisk regulering med krav om løbende effektiviseringer, hvilket i forbindelse med den kommende revision af vandsektorloven forventes yderligere skærpet med deraf følgende udfordringer.

En stor del af de kommunale vandselskaber bliver for små til at kunne imødekomme fremtidens krav, og er tvunget ind i konsolidering mod større enheder af både selskaber og infrastrukturer som f.eks. renseanlægsstruktur og drikkevandsforsyning. Det sker allerede i stor stil i sektoren, hvor fusioner til større enheder er mere og udbredt.

På Djursland ønsker vi selv at tage initiativ og etablere de fremtidige rammer for opgaveløsningen til gavn for borgere, erhvervsliv og miljø. Vi ønsker at sikre en handlekraftig samarbejdspartner for vores ejere, når vi sammen tager fat på fremtidens udfordringer, hvor miljø og rent vand på Djursland sammen med klima står højt på dagsordenen. Et stærkt vand- og spildevandsselskab på Djursland er derfor en fusion af Syddjurs Spildevand og AquaDjurs.

Syddjurs Spildevand og AquaDjurs har en lang tradition for at samarbejde om spildevandshåndtering, og har gennem de senere år intensiveret samarbejdet. En fælles udviklingsstrategi har overordnet taget fat i to parallelle udviklingsspor, der vil bidrage til at fremtidssikre udviklingen på Djursland:

- En centraliseret spildevandsstruktur med afskæring af spildevand fra de sårbare recipienter til rensning på et centralt renseanlæg ved Fornæs med udledning til Kattegat
- En fusion af de to vandselskaber med fokus på at sikre økonomisk råderum og skabe rammerne for fortsat udvikling af den stærke medarbejderkultur, der skal løse de komplekse udfordringer.

I lyset af ovenstående og et fremtidigt fælles ejerskab af Fornæs Renseanlæg, er vi nået til et punkt, hvor vores nuværende administrative rammer ikke i tilstrækkelig grad understøtter vores opgaveløsning.

Det er dermed rettidigt at fusionere Syddjurs Spildevand og AquaDjurs til et stærkt fælles selskab.

2. Fastsættelse af ejerandele

Der er foretaget en beregning af fremtidige ejerandele, som baseres på en værdiansættelse af de fusionerende selskaber. Selvom ejerfordelingen baseres på værdierne i driftsselskaberne, kommer ejerfordelingen kun til udtryk i ejerskabet af Holdingselskabet. Ud over de enkelte selskabers regnskabsmæssige værdi, bør andre elementer inddrages i værdiansættelsen. Dette er sket i forbindelse med andre fusioner i spildevandssektoren, f.eks:

- Værdi af materielle anlægsaktiver
- Debiteret vandmængde
- Antal kunder
- Økonomiske Rammer

PwC har på baggrund af årsrapporterne for 2021 opgjort et illustrativt bytteforhold opgjort på baggrund af en egenkapitalbetragtning, som fremgår af nedenstående tabel:

Tkr.	<u>AquaDjurs</u>	<u>Syddjurs Spildevand</u>
Egenkapital 31/12 2021	1.000.937	983.925
Forventet resultat 2022	2.187	16.555
Indtægtsførelse af tilslutningsbidrag	0	88.743
Overdækning skattetilgodehavende	0	-12.137
	<hr/>	<hr/>
Egenkapital efter tilrettet regnskabspraksis	1.003.124	1.077.086
Værdiregulering immaterielle rettigheder	0	-12.000
Værdiregulering renseanlæg	0	-31.500
Værdiregulering ledningsnet mv. (skønnet)	0	-30.462
	<hr/>	<hr/>
	1.003.124	1.003.124

De underliggende værdier skal afspejles i bytteforholdet på Holding-niveau for at sikre, at de regulatoriske regler overholdes (modregningsreglerne) og kravet om, at kommunerne skal handle økonomisk forsvarligt, også i forbindelse med sammenlægning af aktiviteter.

Bytteforholdet på andre parametre kan illustrativt opstilles således:

	<u>AquaDjurs</u>	<u>Syddjurs Spildevand</u>	<u>Ejerfordeling</u>
Værdi af materielle anlægsaktiver	1.045 mio.kr.	1.064 mio.kr.	50/50
Kunder Spildevand + Vand*	20.172	17.811	53/47
Kloakeret areal	3.400 ha	3.414 ha	50/50
Separatkloakeret areal	2.686 ha	2.629 ha	51/49
Kommunekreditlån	58.152 tkr.	60.151 tkr.	49/51
Økonomiske Rammer	88.422 tkr.	83.855 tkr.	51/49
Solgte m3	1.646.583	1.683.229	49/51

* Vand er vægtet med en faktor 0,4. Faktoren er beregnet ud fra et vægtet gennemsnit af indtægter og omkostninger for en drikkevandskunde set ift. en spildevandskunde.

Ejerfordelingen på 50/50 beregnet ud fra årsrapporterne for 2021 vurderes at være et pålideligt udtryk for ejerfordelingen, da den er fremkommet på grundlag af de reviderede årsregnskaber.

Forsyningssekretariatet (kontrolinstans under Konkurrence- og Forbrugerstyrelsen ift. vandselskaber) har tidligere udtalt sig om ejerfordelinger i forbindelse med sammenlægninger i vandbranchen, hvor de konkluderer, at bytteforhold beregnet ud fra andre parametre kan sandsynliggøre, at anvendelsen af de bogførte egenkapitaler ikke er umiddelbart urimelige.

I et notat vedrørende stiftelsen af HOFOR udtalte Forsyningssekretariatet, at der ved vurderingen af ejerfordelingen bør lægges vægt på, at fastlæggelsen sker ved forhandling mellem uafhængige parter med modstridende økonomiske interesser. Det vurderes derfor, at Forsyningssekretariatet vil acceptere den ejerfordeling, som kommunerne kommer frem til, når den beregnes på et veldokumenteret grundlag.

Nærmere om ejerfordelingens betydning

Ejerfordelingen er hovedsageligt relevant i begrænsede tilfælde. Ejerfordelingen kommer bl.a. til udtryk, når ejerne skal træffe beslutninger på generalforsamlingen, da ejerfordelingen afgør, hvor mange stemmer de respektive ejere kan afgive. Som omtalt i afsnit 7, vil stemmeafgivelsen i en lang række tilfælde være reguleret i en ejeraftale. Det vil derfor på forhånd være aftalt mellem parterne, hvordan stemmerne skal afgives vedrørende væsentlige forhold (f.eks. valg af bestyrelsesmedlemmer).

Det anbefales, at der både i ejeraftale og vedtægter stilles krav om, at en række beslutninger alene kan træffes ved enighed jf. afsnit 7. Betydningen af ejerforholdet i forbindelse med beslutninger, der træffes på generalforsamlingen, er derfor begrænsede.

Ejerfordelingen ville endvidere være relevant, hvis der skulle udloddes udbytte fra Holdingselskabet til ejerne. Vandselskaber er underlagt hvile i sig selv principper, som bevirker, at der ikke kan udloddes udbytte til ejerne.

Endelig vil ejerfordelingen få betydning, hvis selskabet skal likvideres eller sælges, da udlodningen af likvidationsprovenu/udbetaling af købesummen til kapitalejerne i udgangspunktet vil ske på baggrund af ejerfordelingen.

Vurdering

Der bør arbejdes videre mod en ejerfordeling baseret på det illustrative bytteforhold opgjort på baggrund af egenkapitalbetragtningen fra årsrapporterne for 2021. Ejerforholdet beregnes på baggrund af de faktuelle værdier i selskaberne. Ejerforholdet beregnet på forskellige parametre ligger i størrelsesordenen 50/50.

3. Takster

De variable takster for spildevandshåndtering er pt. fastsat forskelligt i de 2 kommuner.

Foreløbige beregninger viser, at taksterne med de nuværende forudsætninger vil kunne harmoniseres over en periode på 18 år. Der henvises til PwCs præsentation i Bilag 1. Det skal bemærkes, at der er tale om dynamiske beregninger. Hvis priser og renter fortsætter med at stige, vil grundlaget for takstillægget blive forøget og dermed vil perioden inden harmonisering blive forlænget. Med faldende priser og/eller renter vil perioden blive forkortet. Der er igangsat en opdatering af de forventede omkostninger til rensestrukturprojektet, for at få et nøjagtigt grundlag for fastsættelsen af tidshorizonten for takstharmoniseringen.

Efter gennemførelse af fusionen er det muligt at vedtage aktiviteter, som varierer på tværs af kommunegrænsen, hvilket kan finansieres via nye takstillæg i de enkelte kommuner.

Eksempler kunne være:

- Særskilt serviceniveau for klimatilpasning.
- Forskellig strategi for separatkloakering.
- M.v.

Med den gældende vandsektorlov og spildevandsbetalingsloven er det muligt for et fusioneret spildevandsselskab at fastsætte differentierede takster, hvis der er væsentlige forskelle i faktorer som geografi, omgivende miljø og forsyningsanlæggenes tilstand m.v. Der er dog fortsat krav om, at samme type af forbrugere i samme geografiske område skal behandles ens. Takstfastsættelsen kan således kun differentieres imellem afgrænsede geografiske områder og ud fra saglige objektive kriterier.

Taksterne skal legalitetskontrolleres af den kommune, hvor der leveres eller afledes vand. Det er målet, at taksterne i forsyningsområderne harmoniseres på sigt. Der er som før nævnt udarbejdet en model med assistance fra revisionsfirmaet PwC, hvor der skabes overblik over konsekvenserne for kunderne i de to forsyningsområder ved en harmonisering, herunder forventet tidsplan.

Modellen til beregning af differentiering af takster tager udgangspunkt i en basistakst, som sikrer at synergieffekter kommer forbrugerne i begge kommuner til gode.

	<u>AquaDjurs</u>	<u>Syddjurs Spildevand</u>
Grundtakst (AquaDjurs 2021)	32,50 kr./m ³	32,50 kr./m ³
Synergieffekt (fiktiv til illustration)	-5,00 kr./m ³	-5,00 kr./m ³
Effektiviseret grundtakst	27,50 kr./m ³	27,50 kr./m ³
Tillæg 2023 (afvikles over 18 år)	0	18,43 kr./m ³
	27,50 kr./m ³	45,93 kr./m ³

Takstreduktion som følge af realiserede synergier fordeles 50/50 mellem forsyningsområderne, således at alle forbrugere får ligelig del af eventuelle besparelser.

Afviklingsperioden for takstillægget i Syddjurs Kommune er beregnet med udgangspunkt i, at tiltag som relaterer sig til hvert enkelt forsyningsområde, finansieres af forbrugerne i hvert forsyningsområde.

Takstillægget i Syddjurs Spildevands forsyningsområde er baseret på følgende forudsætninger (september 2022):

- Meromkostninger til anlægsomkostninger og finansielle omkostninger vedrørende rensestrukturprojektet udgør 350 mio.kr. for forbrugerne i Syddjurs Kommune.

Anlægsomkostningerne afholdes i perioden 2023-31 og de finansielle omkostninger afholdes i perioden 2023-53.

- Der skal afholdes omkostninger i Syddjurs Spildevands forsyningsområde til indsatskrav i vandplanerne for i alt 61 mio.kr., hvor AquaDjurs ikke har krav i deres forsyningsområde.
- De finansielle omkostninger består af renteomkostninger og omkostninger til garantiprovision for lån på 60 mio.kr. (annuitetslån i Kommunekredit med løbetid på 40 år med en rente på 2,69 % og garantiprovision på 0,4 %). Syddjurs Kommune skal stille garanti for optagelse af Kommunekreditlån.
- Serviceniveauer og strategi for separatkloakering m.v. forudsættes fremadrettet at være ens i de 2 kommuner.

Vurdering

Arbejdet med opdatering af beregningsgrundlaget skal færdiggøres inden kommunalbestyrelsens/byrådets principbehandling, så det kan skabe grundlag for fastsættelsen af tidshorizonten for takstharmonisering.

4. Vejbidrag

I følge lov om betalingsregler for spildevandsanlæg mv., skal der betales et vejbidrag for afledning af regnvand fra veje mv. på maksimalt 8% af udgifterne til kloakledningsanlæggene, herunder forsinkelsesbassiner og overløbsbygværker til transport af regnvand.

I modsætning til andre tilslutninger, betales der ikke tilslutningsbidrag for veje og vejbidraget skal sikre, at veje, pladser og lignende bidrager til spildevandstransportanlæg i lighed med de øvrige tilsluttede brugere.

I vejledningen for lovbekendtgørelsen, "Vejledning fra miljøstyrelsen Nr. 3 2001, Betalingsregler for spildevandsanlæg", er angivet: "Vejbidraget fastsættes efter procentsatsen af et skøn over andelen af vejarealer, der tilsluttes kloakforsyningen".

Norrdjurs Kommune har vedtaget et vejbidrag på de maksimale 8%, mens Syddjurs Kommune har vedtaget et vejbidrag på 6%. Højesteret har afsagt en dom som betyder, at kommunerne kan fastsætte vejbidragets størrelse på baggrund af et konkret skøn eller en konkret beregning.

Vejvandets belastning af kloaksystemet kan beregnes ud fra følgende:

- a) hvor stor en andel det tilsluttede vejareal udgør af det samlede areal, der er tilsluttet spildevandsselskabets kloaknet.
- b) hvor stor en andel regnvandsmængden fra vejarealer udgør af den samlede vandmængde, der tilledes spildevandsselskabets kloaknet.
- c) meromkostninger for spildevandsselskabet ved tilslutning af vejarealer til kloaknettet i forbindelse med byggemodnings- og saneringsprojekter.

Der er ikke foretaget beregninger for AquaDjurs eller Syddjurs Spildevand, der viser, hvor meget regnvandet fra kommunens arealer belaster kloaksystemet. De to kommuners andel af vejbidraget beregnes ud fra den konkrete investering der gennemføres i kommunen. Der betales et acontobeløb på baggrund af de budgetterede investeringer, hvorefter den endelige opgørelse udarbejdes i forbindelse med regnskabsaflæggelsen. Metoden er i overensstemmelse med lovens tekst og med praksis i sammenlignelige spildevandsselskaber, der dækker flere kommuner.

KL og DANVA er enige om, at lovens nuværende formuleringer og beregningsmodeller er uhensigtsmæssige, og det forventes derfor, at der på et senere tidspunkt vil komme en vejledning til, hvordan vejbidraget skal beregnes fremadrettet.

Med ønsket om at have fælles takst for hele forsyningsområdet, er det nødvendigt også at have et fælles niveau for vejbidragets størrelse for ikke at pålægge den ene kommunes borgere en større forholdsmæssig omkostning end den anden kommunes borgere.

Vurdering

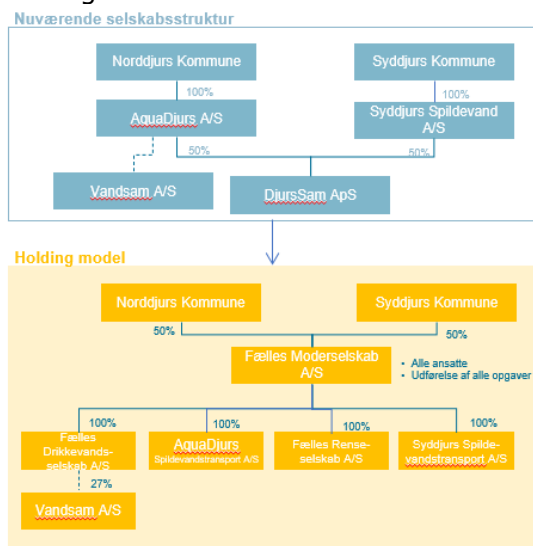
De nuværende vejbidrag i de to kommuner fastholdes indtil fusionens gennemførelse, hvorefter der fastlægges en fælles sats for vejbidraget. Det bør indskrives i Ejeraftalen, at ejerkommunerne opretholder samme vejbidragssats og at denne alene kan ændres i enighed mellem de to ejerkommuner.

Ovenstående kan ændres, såfremt KL og DANVA opnår enighed omkring et nyt princip for beregning af vejbidraget.

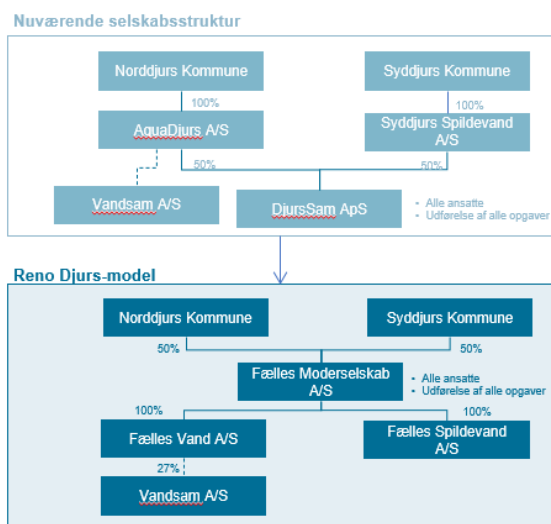
5. Bestyrelsessammensætning

Der skal tages stilling til bestyrelsessammensætningen i de enkelte selskaber efter fusionen. Bestyrelsessammensætningen indskrives i Ejeraftalen. Bestyrelsen har gennemgået 2 fusionsmodeller. Begge modeller indebærer en fusion af AquaDjurs og Syddjurs Spildevand og efterfølgende udspaltning af aktiver til driftsselskaberne:

Holding



Fuld fusion



Sammensætning

Det vil umiddelbart være en fordel, at der vælges en enhedsbestyrelse for alle selskaber, som i størst muligt omfang sikrer en ensartet bestyrelsessammensætning i koncernen. Modellen forventes at forenkle beslutningsprocessen og skabe en mere entydig struktur. Alternativt kan der indsættes selvstændige bestyrelser i et eller flere af driftsselskaberne, hvilket vil forøge det administrative arbejde med at koordinere mødeaktiviteten og informationsflowet mellem bestyrelserne.

Enhedsbestyrelsen foreslås sammensat på baggrund af følgende overordnede principper:

- Minimum fire generalforsamlingsvalgte bestyrelsesmedlemmer, hvor Norddjurs Kommune og Syddjurs Kommune hver udpeger halvdelen af bestyrelsesmedlemmerne
- Minimum tre medarbejdervalgte bestyrelsesmedlemmer i Holdingselskabet (reguleret af selskabsloven). Medarbejderne har ret til at vælge et antal bestyrelsesmedlemmer i Holdingselskabet svarende til halvdelen af de øvrige bestyrelsesmedlemmer.
- To forbrugervalgte bestyrelsesmedlemmer i datterselskaber med retligt krav (reguleret af forbrugervalgsbekendtgørelsen).

Vurdering

Bestyrelsen sammensættes mest hensigtsmæssigt som en enhedsbestyrelse med minimum to generalforsamlingsvalgte medlemmer fra Kommunalbestyrelsen/Byrådets midte fra hver af de to ejerkommuner.

Medarbejderrepræsentanter og forbrugervalgte bestyrelsesmedlemmer bør indtræde iht. lovgivningen. De forbrugervalgte bestyrelsesmedlemmer tildeles en observatørstatus i bestyrelsen for Holdingselskabet og de datterselskaber, hvor de ikke har et retligt krav på at være fuldgyltige medlemmer af bestyrelsen i henhold til selskabsloven og forbrugervalgsbekendtgørelsen og at dette indskrives i Ejeraftalen og Forretningsordenen.

I en overgangsperiode fra fusionen til gennemførelse af ordinært nyvalg 1. januar 2026,

bliver de nuværende bestyrelsesmedlemmer siddende i en enhedsbestyrelse bestående af 10 generalforsamlingsvalgte, 4 medarbejdervalgte og 4 forbrugevalgte bestyrelsesmedlemmer.

6. Generalforsamlingens sammensætning

Driftsselskaberne

Generalforsamlingen er selskabernes øverste myndighed. Generalforsamlingen i driftsselskaberne vil udgøres af bestyrelsen for Holdingselskabet (enhedsbestyrelsen).

Holdingselskabet

Udgangspunktet er, at det er kommunalbestyrelsen i Norddjurs Kommune og byrådet i Syddjurs Kommune, som repræsenterer ejerne på generalforsamlingen i Holdingselskabet. Borgmesteren i henholdsvis Norddjurs Kommune og Syddjurs Kommune bemyndiges til at repræsentere ejerne på generalforsamlingen i Holdingselskabet. Kommunernes deltagelse på generalforsamlingen sker på grundlag af en bemyndigelse hertil fra kommunalbestyrelsen og byrådet. Hvis kommunalbestyrelse/byråd ikke har givet borgmesteren en generel bemyndigelse til at varetage ejeropgaven i forhold til Holdingselskabet, vil det som udgangspunkt være kommunalbestyrelsen og byrådet, der i de enkelte tilfælde beslutter (efter de almindelige regler om beslutninger), hvordan borgmesteren skal stemme på generalforsamlingen.

Dagsordenen for generalforsamlingen i Holdingselskabet behandles som et punkt på kommunalbestyrelsens/byrådets dagsorden, forud for generalforsamlingen.

Vurdering

Bestyrelsen i Holdingselskabet repræsenterer ejerne på generalforsamlingerne i driftsselskaberne.

Borgmestrene fra de to ejerkommuner bemyndiges til at gennemføre generalforsamlingen for Holdingselskabet mod forudgående behandling af dagsordenen for generalforsamlingen på møder i kommunalbestyrelse/byråd.

7. Beslutningskompetence

Der skal tages stilling til hvilke beslutninger, der skal løftes op på generalforsamlingen i Holdingselskabet og hvilke beslutninger, som kan træffes af den siddende bestyrelse.

Forhold af principiel eller af væsentlig økonomisk betydning for koncernen eller ejerkommunerne skal forelægges generalforsamlingen, som skal træffe beslutning herom ved enighed. Dette kunne f.eks. omfatte beslutninger om udvidelse af ejerkredsen eller iværksættelse af nye aktiviteter.

Forholdet reguleres og beskrives nærmere i Ejerftalen parterne imellem vedrørende det fælles ejerskab af Holdingselskabet.

Som nævnt i afsnit 6 vil det være kommunalbestyrelsen/byrådet i den enkelte kommune, som beslutter, hvorledes borgmesteren skal udøve ejerbeføjelsen på generalforsamlingen. Dermed vil kommunalbestyrelse/byråd også have mulighed for at drøfte og tage stilling til de væsentlige beslutninger, som ifølge ejerftale og vedtægter skal godkendes på generalforsamlingen.

Andre spørgsmål af stor interesse for kommunalbestyrelsen/byrådet præsenteres for kommunalbestyrelsen/byrådet i et dialogmøde. Det kan f.eks. være præsentation af strategi, budgetter, årsrapporter og lignende.

Myndighedsgodkendelse vil som udgangspunkt fortsat skulle ske i de respektive kommuner jf, afsnit 14. Det kan være hensigtsmæssigt, at kommunerne koordinerer deres håndtering af myndighedsopgaverne, f.eks. legalitetskontrol af takster, godkendelser af betalingsvedtægt, spildevandsplaner og vandforsyningsregulativ m.v.

Byrådene er myndighed på vand og spildevand. Historisk har taksterne været legalitetskontrolleret af kommunalbestyrelsen/byrådet.

Vurdering

Forhold af principiel eller væsentlig økonomisk betydning for koncernen eller ejerkommunerne forelægges generalforsamlingen, som skal træffe beslutning herom i enighed. Punkterne forelægges kommunalbestyrelsen/byrådet før generalforsamlingens afholdelse såfremt borgmestrene bemyndiges til at gennemføre generalforsamlingen.

8. Ejerftale

Det fælles ejerskab af Holdingselskabet reguleres af en ejerftale mellem Norddjurs Kommune og Syddjurs Kommune.

Ejerftalen bør regulere en række af de forhold, der er beskrevet i dette interne notat herunder bestyrelses- og generalforsamlingssammensætning, beslutningskompetence mv.

Vurdering

Der skal udarbejdes en ejerftale til brug for kommunalbestyrelsen/byrådets endelige godkendelse af stiftelsen af de nye selskaber. I forhold til bestyrelsernes gennemførelse af fusionsprocessen vil det være en fordel, at ejerftalen er godkendt, inden processen sættes i gang.

9. Vedtægter og forretningsordener

Der skal udarbejdes nye vedtægter og forretningsordener for de fusionerede/udspaltede selskaber. Udarbejdelsen vil være en del af fusionsprocessen, som gennemføres af bestyrelserne efter principvedtagelsen på generalforsamlingen.

Vurdering

Der skal udarbejdes vedtægter og forretningsordener som et element i fusionsprocessen.

10. Skattefri eller skattepligtig fusion

Fusionen kan enten gennemføres som skattefri fusion eller som skattepligtig.

- Ved en skattepligtig fusion skal der opgøres avancer og tab baseret på handelsværdien af aktiverne på tidspunktet for fusionens gennemførelse for det eller de selskaber, som ophører i forbindelse med fusionen (ophørsbeskatning). De modtagende selskaber vil efter en skattepligtig fusion, skattemæssigt kunne afskrive på anlægsaktiver m.v. på grundlag af de anskaffelsessummer, der er realiseret i forbindelse med fusionen. Det må antages, at SKAT – til trods for at der er tale om ikke-interesseforbundne parter - vil lægge til grund, at de skattemæssige overdragelsessummer m.v. skal opgøres på grundlag af SKAT's DCF-model. Anvendelsen af denne model vil føre til en væsentligt lavere skattemæssig værdi af anlægsaktiverne end den værdi der opnås ved en skattefri fusion. AquaDjurs og Syddjurs Spildevand, vil således ikke kunne forvente at få overført deres skattemæssige afskrivningsgrundlag, som er resultatet af den af branchen vundne skattesag i 2018. Det må forventes, at en skattepligtig fusion vil medføre skattebetalinger indenfor en kortere tidshorisont.
- Ved en skattefri fusion skal der ikke ske ophørsbeskatning. De modtagende selskaber indtræder i de skattemæssige positioner for AquaDjurs og Syddjurs Spildevand. Herunder vil selskaberne også indtræde i de skattemæssige værdier, der blev resultatet af den vundne skattesag i 2018 og således opnå et væsentligt højere skattemæssigt afskrivningsgrundlag. Ved gennemførelse af en skattefri fusion, skal der foretages en vurdering af eventuelle fremførte skattemæssige underskud på fusionstidspunktet, idet disse ikke i alle tilfælde kan videreføres. Det bemærkes, at dette allerede er sket, da ingen af selskaberne pt. har fremførte skattemæssige underskud.

Vurdering

Fusionen bør gennemføres som en skattefri fusion.

11. Fusionskontrol

Når to forsyningsselskaber lægges sammen, skal det undersøges, om fusionen skal anmeldes til konkurrencemyndighederne.

For at sammenlægningen er anmeldelsespligtig, skal

- 1) de deltagende virksomheders omsætning overstige tærskelværdierne i konkurrenceloven.
- 2) sammenlægningen udgøre en fusion i konkurrencelovens forstand.

Tærskelværdierne i Konkurrenceloven § 12 er en samlet omsætning på mindst 900 mio.kr. Den samlede budgetterede omsætning for AquaDjurs og Syddjurs Spildevand udgør i 2022 i alt 157 mio.kr.

Vurdering

Der er ikke krav om at anmelde fusionen til konkurrencemyndighederne.

12. Ejerstrategi

En ejerstrategi er ikke et selskabsretligt dokument, men et politisk styringsdokument, som kan give bestyrelsen i en fælles forsyningsskoncern et klart billede af ejernes forventninger til forsyningen.

Ejerkommunerne kan vedtage en fælles strategi for forsyningsskoncernen. Dette vil være et godt grundlag for bestyrelsens prioriteringer.

Strategien kan eksempelvis fastsætte:

- Overordnede mål for selskabets virksomhed, f.eks. mål vedrørende klima- og miljøforhold, nye forretningsområder m.v.
- Forventninger til bestyrelsens prioriteringer
- Bestemmelse om samarbejde med ejerne, herunder af hvordan ejerne løbende skal holdes orienterede om koncernens forhold.

Den fremtidige ejerstrategi bør således udarbejdes som et led i fusionsprocessen.

Vurdering

Processen med etablering af en fælles ejerstrategi igangsættes umiddelbart efter principvedtagelsen på generalforsamlingen.

13. Fælles planlægning mellem kommunerne/ejerne

Efter gennemførelse af fusionen og den efterfølgende udspaltning af driftsselskaberne, vil de enkelte selskaber skulle servicere og levere til begge kommuners forsyningsområder. Det betyder, at det enkelte selskab skal håndtere serviceniveau og målsætninger i overensstemmelse med planlægningen i den enkelte kommune.

Der er ikke noget til hinder for, at koncernen tilrettelægger en drift, som tilgodeser kommunernes forskellige planlægning. Hvis kommunerne imidlertid ønsker at opnå den optimale synergieffekt af fusionen, kan kommunerne i det omfang det er muligt søge at koordinere deres planlægning på forsyningsområdet. Ved at fastsætte enslydende principper for serviceniveau, udbygning af forsyningsnet mv., vil det være lettere for forsyningskoncernen at optimere investeringer og drift. Samtidig vil alle kunderne i forsyningskoncernen opleve samme serviceniveau.

Ensretning af kommunernes målsætning og serviceniveau kan implementeres gradvist, f.eks. ved at der søges anvendt samme principper ved udarbejdelse af nye spildevands- og vandforsyningsplaner i takt med, at disse alligevel skal fornys.

Ifølge den gældende vandsektorlov, skal kommuner og forsyningsvirksomheder årligt mødes og drøfte strategi og koordinering. Møderne kan med fordel koordineres og integreres i ejermøder for Holdingselskabet.

Vurdering

De to ejerkommuner bør koordinere planlægningen og etablere fælles målsætninger og serviceniveau for driftsselskaberne, herunder at der på sigt udarbejdes fælles planer for hvert af forsyningsområderne.

14. Myndighed

Kommunerne har det overordnede planlægningsansvar for forsyningsområdet i kommunen. Planlægningsansvaret forrykkes ikke, selvom der gennemføres en fusion på tværs af forsyningsområder. For optimal synergieffekt af fusionen vil det være en fordel for kommunerne at koordinere udarbejdelsen af spildevands- og vandforsyningsplaner.

Kommunerne skal endvidere foretage legalitetskontrol af takstfastsættelsen.

Vurdering

Der skal fortsat ske myndighedsbehandling i begge ejerkommuner.

Bilag 1

Statements

- En stram statslig regulering med effektiviserings- og konsolideringsdagsorden peger imod større enheder. Dette har allerede medført adskillige sammenlægninger i branchen. Det er rettidigt omhu at lægge de kommunalt ejede vandselskaber på Djursland sammen, før det sker gennem en statslig regulering. Taksterne vil kunne reduceres, efterhånden som synergieffekterne ved sammenlægningen realiseres.
- Det er et krav efter vandsektorloven at Syddjurs Spildevand skal være medejer af Fornæs Renseanlæg, når spildevandet samles på Fornæs Renseanlæg.
- Samling af spildevandet fra Djursland på ét renseanlæg skaber grundlag for implementering af ny teknologi og grøn omstilling. De nuværende 11 anlæg på Djursland er for små til, at til at sikre en rentabel udnyttelse af potentialet. Et større anlæg giver bedre muligheder for ressourceudnyttelse, slambehandling, reduktion af emissioner (lattergas etc.), behandling af medicinrester, mikroplast, fluorstoffer (PFAS) samt produktion af varme og el fra spildevandet, der vil reducere det samlede energiforbrug.
- Mulighederne øges og omkostningerne reduceres betragtelig ved implementering af ny teknologi på 1 renseanlæg fremfor på 11 renseanlæg. Investeringerne i ny teknologi på Fornæs Renseanlæg finansieres af forbrugerne i begge kommuner. Alternativet ville være, at forbrugerne i Syddjurs skulle finansiere opgraderingen af 10 renseanlæg og forbrugerne i Norddjurs skulle finansiere hele investeringen på Fornæs Renseanlæg.
- Belastning af sårbare recipienter som Knebel og Kalø Vig med fosfor og kvælstof fra udledningen fra renseanlæg elimineres, mens udledningsrammen til Kattegat fastholdes uændret i forhold til i dag. Samlet set bliver miljøbelastningen til havmiljøet således mindre, hvilket bl.a. sker gennem bedre rensning af spildevandet.
- AquaDjurs forsyner den vestlige del af Djursland med drikkevand og er medejer af produktionsselskabet Vandsam. En fusion betyder, at Syddjurs får medejerskab af et vandforsyningsselskab og dermed mulighed for at udbrede vandforsyningen på tværs af kommunegrænsen.
- Et større vandselskab på Djursland sikrer bedre muligheder for rekruttering og fastholdelse af medarbejdere samt udvikling af medarbejdernes kompetencer.