

## Orientering om undersøgelse af letbaneovergange i Grenaa

13/19557 Åben Sag

### Sagsgang

MTU

### Sagsfremstilling

I budgetaftalen 2022 - 2025 er afsat 0,17 mio. kr. til at undersøge overgange over letbanen i Grenaa. Undersøgelsen er gennemført, og der er udarbejdet vedlagte rapport. Her orienteres om undersøgelsens konklusioner.

COWI har udført undersøgelsen, som forvaltningen har opsummeret nedenfor.

COWI har undersøgt et område fra den eksisterende overgang ved Grenaa Station til Netto/Schmidthuset i forhold til to scenarier med overgange.

#### Scenarie 1: Enkelte overgange over letbanesporene ved stationsområdet i Grenaa

COWI har undersøgt mulige enkeltovergange udført som "Strail", ligesom den eksisterende overgang 1, som kan ses på kortet nedenfor. Alle foreslåede overgange vil give bedre forbindelse mellem bydele i Grenaa. Overgang 1 og 2 vil også give bedre adgang til stationsområdet. COWI vurderer, at 3a vil give mest sammenhæng mellem bydelene i Grenaa af de foreslåede overgange.

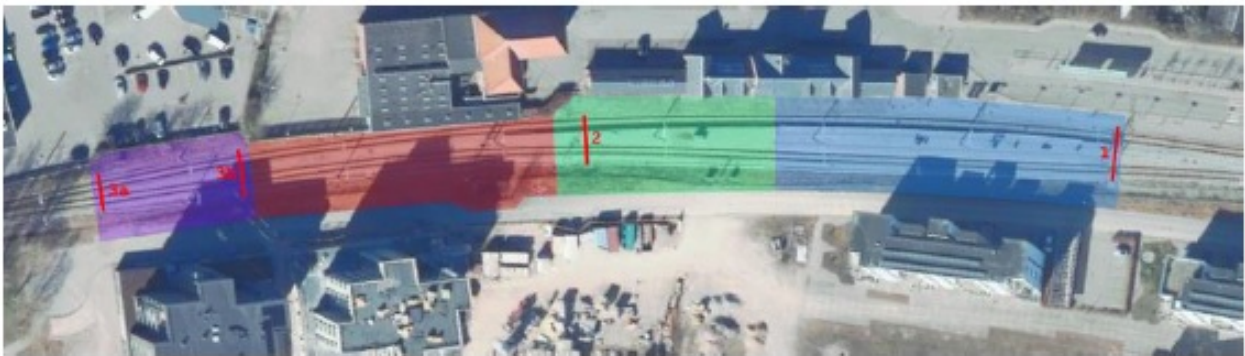
- Overgang 0: Afhænger af flytning af natopstillingen og er ikke undersøgt i denne rapport.
- Overgang 1: Den eksisterende overgang får ny direkte handicapvenlig adgang til Åbyen.
- Overgang 2: Ny handicapvenlig overgang i den vestlige ende af perronområdet.
- Overgang 3: Ny handicapvenlig overgang ved Netto/Schmidthuset kan udføres som Strail over sporet (3a) eller tunnel under sporet (3b).



Scenarie 2: Torveløsning på dele af stationsområdet i Grenaa

Scenariet beskriver en ombygning af sporene på stationsområdet til en torveløsning, så fodgængere og cyklister kan krydse sporene hvor som helst, og ikke blot ved bestemte overgange. COWI har delt området op i fire zoner: lilla, rød, grøn og blå.

Den røde zone, mellem det gamle posthus og Åbyen, er ikke anvendelig til torveløsning, da der er begrænset plads nord for sporet ind mod det gamle posthus for fodgængere. Det vil give utryghed ift. at forlade sporet, når der kommer tog, samt give forsinkelser for toget. COWI har derfor kun regnet på torveløsning i lilla, grøn og blå zone.



Overgangsløsninger i Grenaa er blot nogle af de mulige letbaneprojekter, som Norddjurs Kommune kan vælge at investere i de kommende år. Herudover kan blandt andet nævnes overgangsløsninger i Trustrup og flytning af natopstillingen af letbanetog i Grenaa. Forvaltningen vil udarbejde en status over letbaneprojekter med et forslag til prioritering af projekterne, som Miljø- og Teknikudvalget kan behandle på udvalgets møde den 24. april 2023.

**Sammenhæng til andre politikker/strategier og fagområder**

Der er sammenhæng til udviklingsplaner for Grenaa Midtby samt Djurs Mobilitetsstrategi.

**Økonomiske konsekvenser**

COWI har lavet nedenstående grove estimater for scenarie 1 og 2 med forskellige løsninger. COWI har inkluderet et 50 % usikkerhed i estimaterne, da det er på et tidligt stadie.

Overgange	Løsning A (Strail-overgange 1 og 2)	Løsning B (Strail-overgange 1, 2 og 3a)
Scenarie 1	8,76 mio. kr.	18,06 mio. kr.*

Torveløsning	Løsning C (Torv i grøn og blå zone)	Løsning D (Torv i lilla, grøn og blå zone)
Scenarie 2	50,7 mio. kr.	60 mio. kr.

\*Prisoverslaget i løsning B er for overgangen 3a, som udføres med Strail. Hvis man i stedet vil etablere 3b, som er med tunnel under letbanen, forventes det at koste yderligere 5 mio. kr. Det skyldes, at forholdene er vanskelige på arealet på grund af begrænset plads og niveauforskel.

### **Lovgrundlag**

De foreslåede løsninger kræver ændringer af letbanekørslen på den undersøgte strækning til at gælde i forhold til Færdselsloven, frem for Jernbaneloven. Dette skal godkendes af Trafikstyrelsen.

### **Indstilling**

Vej- og ejendomschefen indstiller, at orienteringen tages til efterretning.

### **Beslutning i Miljø- og Teknikudvalget den 27-03-2023**

Godkendt.

### **Bilag:**

1 - 3436578 Åben COWI Nye krydsningsmuligheder ved Grenaa Station (26877/23) (H)