

BEVARINGSVÆRDIGE LANDSKABER

- SOLCELLEANLÆG VED SØBY, NORDDJURS KOMMUNE
- KOMMUNEPLANTILLÆG NR. 10

INDHOLD

1	Baggrund	2
2	Opsummering	2
3	Udpegning af bevaringsværdige landskaber	5
4	Visualiseringer i miljøvurderingen	7
4.1	Visualiseringer af delområde 1	7
4.2	Visualiseringer af delområde 2	19
5	Vurdering af påvirkningen af bevaringsværdige landskaber	34

PROJEKTNR.

A227255

DOKUMENTNR.

VERSION

1.0

UDGIVELSESDATO

24.01.2023

BESKRIVELSE

UDARBEJDET

SSHA

KONTROLLERET

HSLY

GODKENDT

SSHA

1 Baggrund

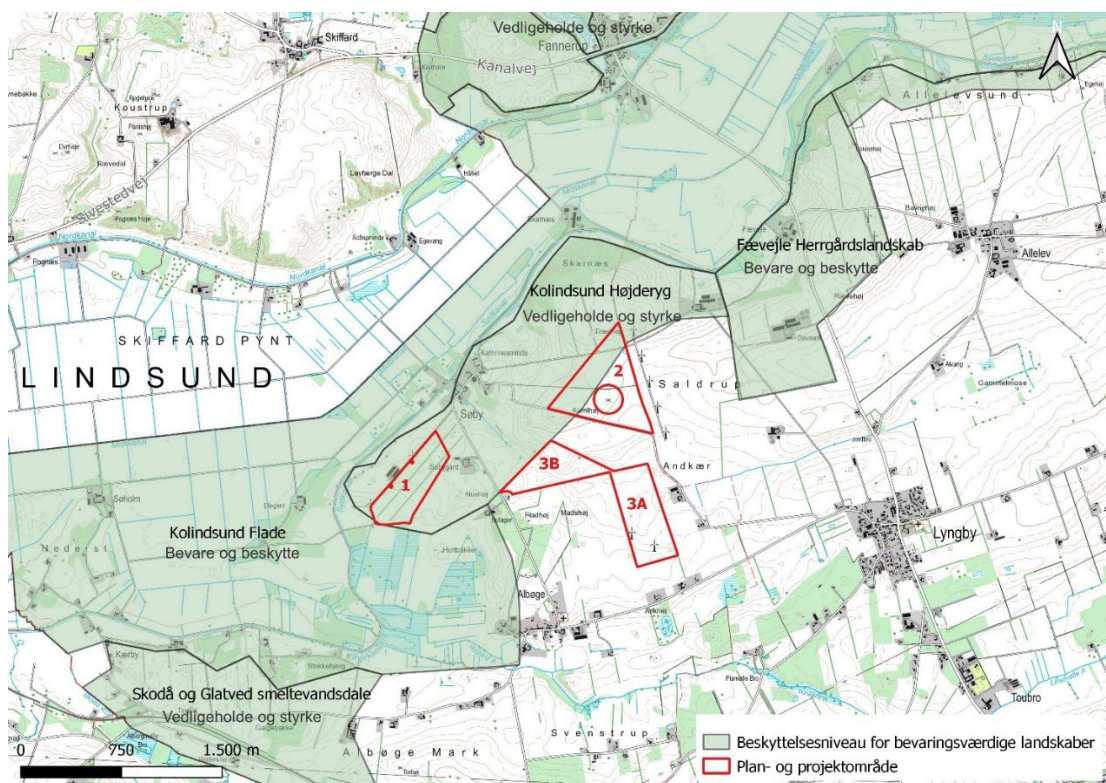
Miljøstyrelsen har via Bolig- og Planstyrelsen den 22. december 2022 fremsat indsigelse mod Norddjurs Kommunes forslag til Kommuneplantillæg nr. 10. Kommuneplantillægget var fulgt af lokalplan nr. 114-707 og tilhørende miljøvurdering af planforslagene.

Miljøstyrelsen begrundet indsigelsen med, at styrelsen ikke på baggrund af planernes redegørelse kan vurdere, hvorvidt planforslagene er i overensstemmelse med kommuneplanens retningslinjer for bevaringsværdige landskaber.

COWI har efter aftale med Norddjurs Kommune udarbejdet dette dokument med ekstrakt af de relevante afsnit i miljørapporten, der uddyber solcelleanlæggets forhold til de udpegede bevaringsværdige landskaber.

2 Opsummering

I miljørapportens kapitel 3 "Ikke-teknisk resume" sammenfattes de visuelle og landskabelige vurderinger. Alle beskrivelser, visualiseringer og vurderinger af den landskabelige påvirkning af anlægget findes i miljørapportens kapitel 4 "Landskab og visuelle forhold". I miljørapportens kapitel 4.3.2 "Bevaringsværdigt landskab" vurderes specifikt på planens og projektets påvirkning i forhold til de bevaringsværdige landskaber, herunder på gældende retningslinjer for bevaringsværdige landskaber. I dette tilfælde er det specifikt Kolindsund Højderyg, der skal vedligeholdes / styrkes. Se også nedenstående kort for så vidt angår beskyttelsesniveau for Kolindsund Højderyg og omgivende bevaringsværdige landskaber.



Jævnfør retningslinjer i kommuneplanen for Norddjurs Kommune gælder for de bevaringsværdige landskaber som Kolindsund Højderyg, at *”udvikling og forandring skal ske i overensstemmelse med områdets landskabskarakter, og eventuelt nyt byggeri, tekniske anlæg m.m. skal tage hensyn til landskabets særlige visuelle oplevelsesmuligheder. Desuden må tilstanden af særligt bevaringsværdige sammenhængende helheder eller enkeltelementer i landskabet ikke ændres, hvis det forringer deres værdi eller udelukker muligheden for at styrke eller genoprette deres værdi”*.

Som det fremgår af kapitel 4.3.2 om bevaringsværdige landskaber og det ikke-tekniske resume, strider planen og projektet ikke imod kommuneplanens udpegning samt retningslinjer for bevaringsværdigt landskab, da:

- > der er tale om mindre arealer i kanten af udpegningsen, og uden væsentlig påvirkning af kernelandskabet i udpegningsen,
- > der er et meget begrænset visuelt samspil mellem plan- og projektområdet og Kolindsund Flade, og
- > de væsentligste værdier i landskabskarakterområdet ikke påvirkes væsentligt.

Samlet vurderes projektet at have en middel indvirkning på landskab og visuelle forhold, idet anlægget er tilpasset landskabets karakter, men samtidig påvirker landskabets værdi, herunder særlige visuelle oplevelsesværdier og bidrager til at sløre landskabets terræn i løbet af anlæggets levetid. Miljørapportens ikke-tekniske resume ses også i lokalplanforslaget.

Som et supplement til det ikke-tekniske resume kan det påpeges:

- > Det er alene en mindre del på ca. 31 ha af plan- og projektområdet, der ligger inden for udpegningsen til bevaringsværdige landskaber – nemlig delområde 1, samt kantområdet af delområde 2. Det udpegede areal inden for plan- og projektområdet udgør en meget lille del (1,5%) af det udpegede bevaringsværdige landskab ”Kolindsund Højderyg”, som udpegningsen er en delmængde af. Desuden udgør det udpegede areal mindre end 0,1% af hele udpegningsen af bevaringsværdige landskaber i Norddjurs Kommune.
- > Delområde 1 ligger tilbagetrukket fra Søby og Søbyvej, men også tilbagetrukket fra dalsiden mod Kolindsund. I delområdets nordlige kant bibeholdes eksisterende dige med beplantning, så det visuelle samspil med Kolindsund Flade er yderst begrænset. Se også visualiseringer fra punkt 13 og 14. Anlægget vil være begrænset synligt fra vest og fra Søbyvej og synligt på helt tæt hold indtil den afskærmende beplantning er vokset op. Se eventuelt også visualiseringer fra punkt 1 og 2. Plan- og projektområdet er i forvejen påvirket af to vindmøller og en staldbygning i umiddelbar nærhed.
- > Delområde 2 ligger også trukket tilbage fra fladen i Kolindsund og skrånere primært væk fra sundet. Det kuperede terræn skærmer mange steder for indblik til solcelleanlægget, ligesom de nye plantningsbælter vil virke afskærmende. Se visualiseringer fra punkt 3, 4, 8 og 15. Fra delområdet er

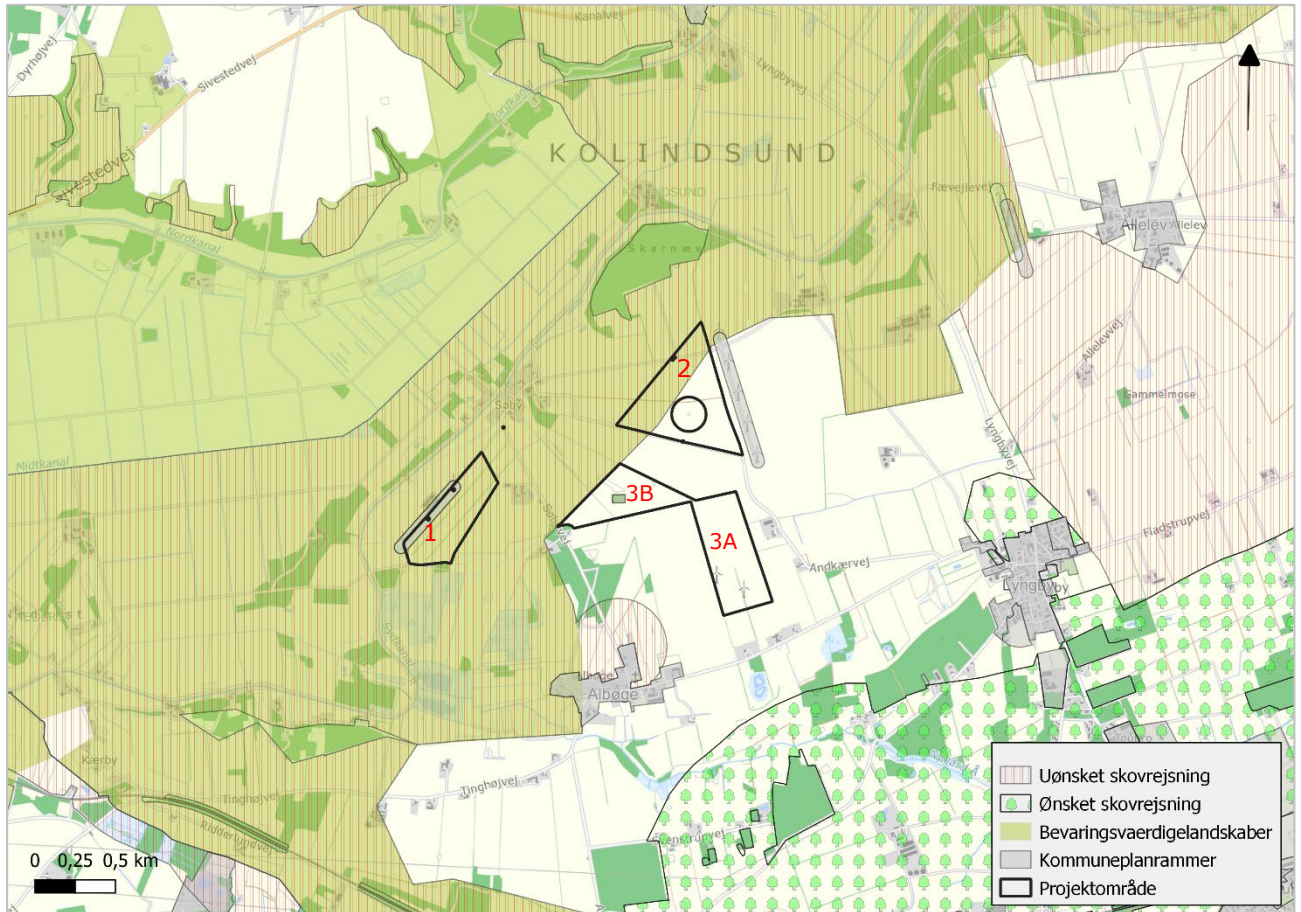
der kun i begrænset omfang visuel forbindelse på tværs af sundet, herunder til det lavtliggende Kolindsund. Se visualiseringer fra punkt 12. De 5 eksisterende vindmøller i umiddelbar nærhed er visuelt dominerende over store afstande.

- > Kolindsund Højderyg er blandt andet udpeget til bevaringsværdigt landskab på grund af sit markante terræn, der med skarpe dalsider indrammer og understreger Kolindsundlavningen. Plan- og projektområdet berører ikke kerneområdet i karakterområdet Kolindsund Flade, idet delområdet er trukket tilbage fra fladen og primært skrånede væk fra sundet. Der er desuden et meget begrænset visuelt samspil mellem plan- og projektområdet og Kolindsund Flade, således at de særlige tilknyttede oplevelsesværdier til Kolindsund Højderyg med store sigtelinjer mod og på tværs af fladen ikke påvirkes, og det vurderes, at de væsentligste værdier i landskabskarakterområdet ikke påvirkes væsentligt.

3 Udpegning af bevaringsværdige landskaber

[Fra miljørapportens kapitel 4.2.1]

Plan- og projektområdet ligger delvist inden for kommuneplanens udpegning til bevaringsværdigt landskab, idet delområde 1 og den nordvestlige del af delområde 2 ligger inden for udpegningen omkring Kolindsund Højderyg.



Figur 4-1

Kommuneplanrammer til vindmøller m.m., samt udpegning af bevaringsværdige landskaber og skovrejsning. Kilde: Plandata.dk

Ifølge kommuneplanen består de bevaringsværdige landskaber i Norddjurs Kommune af blandt andet særprægede eller sjældne landskaber, som f.eks. har et samspil med bevaringsværdige kulturmiljøer. Kommuneplanen inddeler de bevaringsværdige landskaber i tre beskyttelsesniveauer, hvor kerneområdet i karakterområdet Kolindsund Flade skal bevares/beskyttes, hvilket ifølge retningslinjen indebærer, at beskyttelse af de bevaringsværdige landskabsværdier som udgangspunkt vil veje tungere end benyttelseshensyn, og at der som udgangspunkt ikke kan opføres byggeri, tekniske anlæg eller rejses skov.

Kolindsund Højderyg udgør et delområde i karakterområdet, hvor det er målet, at landskabet på højderyggen skal vedligeholdes og styrkes. Det betyder konkret, at udvikling og deraf følgende forandringer i disse landskaber skal ske i overensstemmelse med områdets landskabskarakter. Nyt byggeri, tekniske

anlæg eller ændret arealanvendelse kan således kun ske, hvis det tilpasses landskabets nøglekarakterer og samtidig tager hensyn til landskabets særlige visuelle oplevelsesmuligheder.

Desuden må tilstanden af særligt bevaringsværdige sammenhængende helheder eller enkeltelementer i landskabet ikke ændres, hvis det forringer deres værdi eller udelukker muligheden for at styrke eller genoprette deres værdi. Eventuelle større vejforløb, tekniske anlæg og større tilplantninger – for eksempel i forbindelse med klimatilpasning og bevaring af grundvandsressourcer – kan kun etableres, såfremt der foreligger en særlig planlægningsmæssig og/eller funktionel begrundelse for placeringen i det beskyttede landskab.

4 Visualiseringer i miljøvurderingen

[Fra miljørapportens kapitel 4.3.1]

Til at støtte op omkring en vurdering af anlæggets visuelle påvirkninger i driftsfasen, er der udarbejdet 16 visualiseringer som fotomatch fra relevante visualiseringspunkter omkring plan- og projektområdet.



Figur 4-1

Oversigtskort over visualiseringspunkterne 1-16.

4.1 Visualiseringer af delområde 1

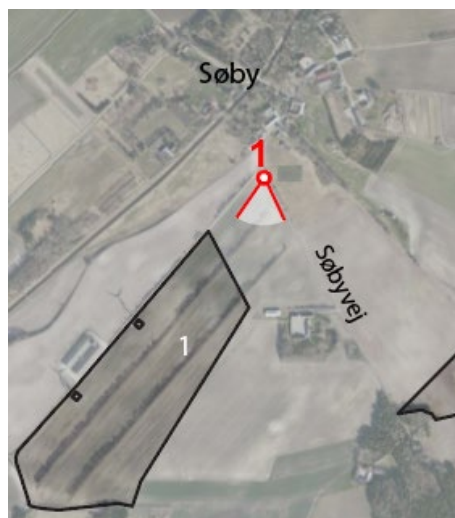
4.1.1 Visualiseringspunkt 1 – anlægget set fra nordøst / Søbyvej

Visualiseringspunkt 1 viser anlægget fra Søbyvej nordøst for plan- og projektområdet. Afstanden til plan- og projektområdet er ca. 200 meter.

Visualiseringspunktet er fra en smal, befæstet, offentlig vej med landejendomme, herunder Søbygård og beboelser. Visualiseringspunktet repræsenterer anlæggets synlighed umiddelbart efter, at man har forladt Søby, fra Søbyvej i retning mod Søbygård.

Fra Søbyvej er der udsyn over en mark og stigende terrænflade, der brydes af et eksisterende beplantningsbælte, der går på tværs af udsynet, men på langs af området. Søbyvej går nord om en lokal bakketop i kote 17,5, og det bakkede landskab dækker noget af for plan- og projektområdet. Landskabet fremstår uforstyrret og upåvirket af tekniske anlæg.

Plan- og projektområdet er trukket 200 meter væk fra vejen, hvilket betyder, at kun en lille del af anlægget vil kunne ses, indtil den afskærmende beplantning er vokset op i fuld højde. Herefter vil anlæggets synlighed være begrænset og kamufleret af et 7,5 meter bredt beplantningsbælte i min 6 meters højde i 6 rækker, som etableres rundt om anlægget.





Figur 4 11

Visualiseringspunkt 1 – Eksisterende forhold. Udsigt fra Søbyvej – ca. 200 meter nordøst for plan- og projektområdet.



Figur 4-22

Visualiseringspunkt 1 – Visualisering af anlægget uden beplantning set fra Søbyvej nordøst for plan- og projektområdet. Solcellerne etableres med en højde på ca. 3 meter over terræn og er trukket 200 meter tilbage fra vejen og dermed delvist skjult af lokal bakketop. Anlæggets placering og udbredelse er vist med rød stiplede klamme.



Figur 4-3

Visualiseringspunkt 1 – Visualisering af anlægget med ung beplantning (5 år) set fra Søbyvej nordøst for plan- og projektområdet. Beplantningen er vist med en højde på ca. 3 meter. Anlæggets placering og udbredelse er vist med rød stiplede klamme.



Figur 4-4

Visualiseringspunkt 1 – Visualisering af anlægget med opvokset beplantning (10 år) set fra Søbyvej nordøst for plan- og projektområdet. Beplantningen er vist med en højde på ca. 6 meter. Anlæggets placering og udbredelse er vist med rød stiplede klamme.

4.1.2 Visualiseringspunkt 2 – anlægget set fra sydvest / Søbyvej

Visualiseringspunkt 2 viser anlægget set fra Søbyvej sydvest for plan- og projektområdet. Afstanden til plan- og projektområdet er ca. 50 meter. Visualiseringspunktet er fra en lille, smal grusbelagt privat fælles vej, som også anvendes som servicevej til tre vindmøller i området. Visualiseringspunktet repræsenterer synligheden af den vestlige del af delområde 2.

I området mellem visualiseringspunktet og plan- og projektområdet, er der åbne markflader og et længdegående hegn. Fra visualiseringspunktet ses også områdets tre 70 meter høje (totalhøjde) vindmøller.

Anlægget vil være synligt fra dette punkt ind til den afskærmende beplantning er vokset op, hvorefter anlægget kun i begrænset omfang vil være synligt. Vindmøllerne vil fortsat være synlige over anlægget og beplantningsbælterne.





Figur 4-5

Visualiseringspunkt 2 – Eksisterende forhold. Udsigt fra Søbyvej – ca. 50 meter sydvest for plan- og projektområdet. Vindmøllerne er 70 meter i totalhøjde.



Figur 4-6

Visualiseringspunkt 2 – Visualisering af anlægget uden beplantning set fra Søbyvej sydvest for plan- og projektområdet. Solcellerne etableres med en højde på ca. 3 meter over terræn. Den eksisterende beplantning internt i plan- og projektområdet er fjernet på visualiseringen.



Figur 4-7

Visualiseringspunkt 2 – Visualisering af anlægget med ung beplantning (5 år) set fra Søbyvej sydvest for plan- og projektområdet. Beplantningen er vist med en højde på ca. 3 meter.



Figur 4-8

Visualiseringspunkt 2 – Visualisering af anlægget med opvokset beplantning (10 år) set fra Søbyvej sydvest for plan- og projektområdet. Beplantningen er vist med en højde på ca. 6 meter.

4.1.3 Visualiseringspunkt 13 – anlægget set fra nord / Sivestedvej

Visualiseringspunkt 13 er taget fra Sivestedvej ca. 2900 meter nord for delområde 1 i plan- og projektområdet. Sivestedvej er en befæstet, offentlig vej mellem Sivested og Fannerup med tilgrænsende landejendomme og beboelser. Visualiseringspunktet repræsenterer anlæggets synlighed fra Sivestedvej, nord for Kolindsund og mod delområde 1.

Landskabet mellem visualiseringspunktet og plan- og projektområdet fremstår bølget, men stiger umiddelbart syd for visualiseringspunktet på Sivestedvej, hvor udsynet begrænses af terrænets højderyg. Fra visualiseringspunktet ses vingespidserne på flere af områdets 70 meter høje (totalhøjde) vindmøller.

Fra dette visualiseringspunkt vil anlægget ikke være synligt på grund af det stigende terræn. Bepantningen omkring anlægget vil heller ikke være synlig fra dette punkt. Vindmøllernes vingespids vil stadig være synlige.





Figur 4-9

Visualiseringspunkt 13 – Eksisterende forhold. Udsigt fra Sivestedvej – ca. 2900 meter nord for delområde 1.



Figur 4-10

Visualiseringspunkt 13 – Eksisterende forhold med en rød markering af anlæggets omrids, der viser anlæggets placering bag bakken.

4.1.4 Visualiseringspunkt 14 – anlægget set fra nord / dæmningen

Visualiseringspunkt 14 er taget fra Dæmningen ca. 1500 meter nord for delområde 1. Dæmningen er en grusvej på den nordlige side af Kolindsund med både landejendomme og beboelser langs med vejen. Visualiseringspunktet repræsenterer anlæggets synlighed fra den nordlige side af Kolindsund og mod delområde 1.

Landskabet mellem Dæmningen og plan- og projektområdet fremstår fladt hen over den inddæmmede Kolindsund, hvorefter landskabet rejser sig på sydsiden af sundet. Fra visualiseringspunktet ses også områdets flere 70 meter høje (totalhøjde) vindmøller.

Fra dette visualiseringspunkt vil anlægget være begrænset synligt på grund af afstanden og skråninger med beplantning på sydsiden af Kolindsund samt på grund af mellemliggende beplantninger. Tilsvarende vil beplantningen omkring anlægget også være begrænset synlig fra dette punkt.





Figur 4-11

Visualiseringspunkt 14 – Eksisterende forhold. Udsigt fra Dæmningen – ca. 1500 meter nord for delområde 1 i plan- og projektområdet. Vindmøllerne er 70 meter i totalhøjde.



Figur 4-12

Visualiseringspunkt 14 – Visualisering af anlægget uden beplantning set fra Dæmningen nord for delområde 1. Solcellerne etableres med en højde på ca. 3 meter over terræn. Anlæggets placering og udbredelse er vist med rød stiplede klamme



Figur 4-13

Visualiseringspunkt 14 – Visualisering af anlægget med ung beplantning (5 år) set fra Dæmningen nord for delområde 1. Beplantningen er vist med en højde på ca. 3 meter. Beplantningens placering og udbredelse er vist med rød stiplet klamme.



Figur 4-14

Visualiseringspunkt 14 – Visualisering af anlægget med opvokset beplantning (10 år) set fra Dæmningen nord for delområde 1. Beplantningen er vist med en højde på ca. 6 meter. Beplantningens placering og udbredelse er vist med rød stiplet klamme.

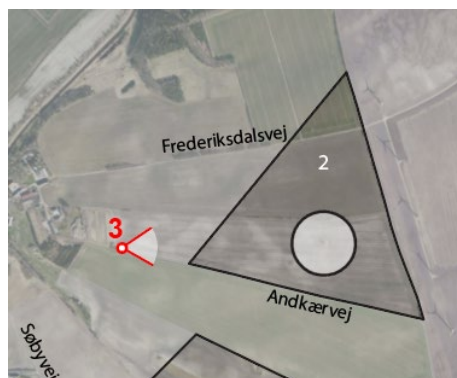
4.2 Visualiseringer af delområde 2

4.2.1 Visualiseringspunkt 3 – anlægget set fra vest / Andkærvej

Visualiseringspunkt 3 viser anlægget set fra Andkærvej vest for plan- og projektområdet. Afstanden til plan- og projektområdet er ca. 250 m. Visualiseringspunktet er fra en smal, befæstet, offentlig vej med enkelte fritliggende ejendomme mellem Lyngby og Søby. Visualiseringspunktet repræsenterer synligheden herfra og mod den vestlige del af delområde 2.

I området mellem visualiseringspunktet og plan- og projektområdet, er der åbne markflader, hvor udsynet alene afgrænses af højdepunktet i terrænet. Fra visualiseringspunktet ses også fire ud af fem af områdets 70 meter høje (totalhøjde) vindmøller.

En mindre del af anlægget vil være synlig, indtil den afskærmende beplantning er vokset op. Herefter vil anlægget være begrænset synligt. Flere af vindmøllerne vil stadig være synlige over anlæg og beplantningsbælte.





Figur 4-15

Visualiseringspunkt 3 – Eksisterende forhold. Udsigt fra Andkærvej – ca. 250 meter vest for plan- og projektområdet. Vindmøllerne har en totalhøjde på 70 meter.



Figur 4-16

Visualiseringspunkt 3 – Visualisering af anlægget uden beplantning set fra Andkærvej vest for plan- og projektområdet. Solcellerne etableres med en højde på ca. 3 meter over terrænet. Anlæggets placering og udbredelse er vist med rød stiplede klamme.



Figur 4-17

Visualiseringspunkt 3 – Visualisering af anlægget med ung beplantning (5 år) set fra Andkærvej vest for plan- og projektområdet. Beplantningen er vist med en højde på ca. 3 meter. Anlæggets placering og udbredelse er vist med rød stiplede klamme.



Figur 4-18

Visualiseringspunkt 3 – Visualisering af anlægget med opvokset beplantning (10 år) set fra Andkærvej vest for plan- og projektområdet. Beplantningen er vist med en højde på ca. 6 meter. Anlæggets placering og udbredelse er vist med rød stiplede klamme.

4.2.2 Visualiseringspunkt 4 – anlægget set fra vest / Frederiksdalsvej

Visualiseringspunkt 4 viser anlægget set fra den private fællesvej, Frederiksdalsvej ca. 300 meter nordvest for plan- og projektområdet. Visualiseringspunktet er fra en smal markvej, som også anvendes som servicevej til de fem vindmøller i området. Visualiseringspunktet repræsenterer synligheden af den vestlige del af delområde 2.

Landskabet syd for Frederiksdalsvej er bakket og består af åbne markflader, hvor udsynet alene afgrænses af højdepunktet i terrænet. Hverken vindmøller eller gravhøjen er synlig fra denne del af Frederiksdalsvej.

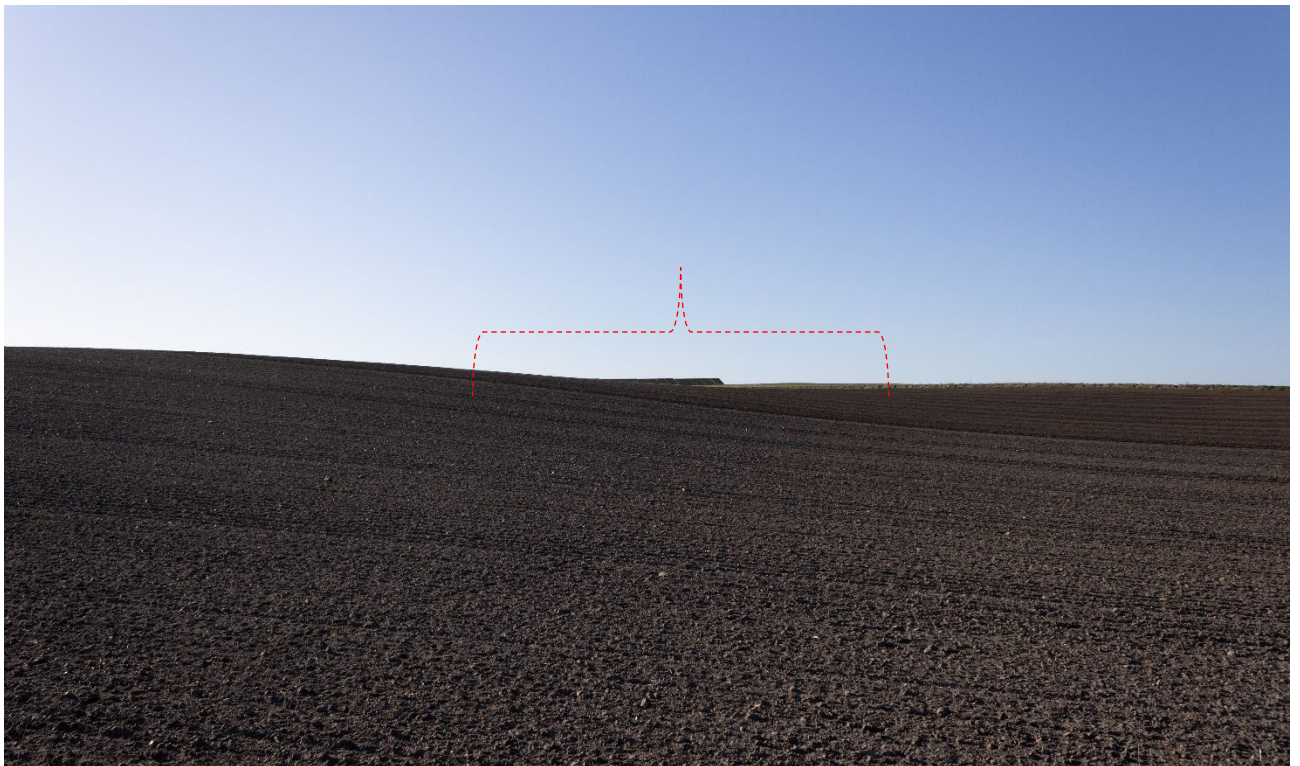
Grundet det bølgede terræn vil anlægget være begrænset synligt, ligesom synligheden af anlægget mindskes yderligere, når den afskærmende beplantning er vokset op.





Figur 4-19

Visualiseringspunkt 4 – Eksisterende forhold. Udsigt fra Frederiksdalsvej – ca. 300 meter nordvest for plan- og projektområdet.



Figur 4-20

Visualiseringspunkt 4 – Visualisering af anlægget uden beplantning set fra Frederiksdalsvej nordvest for plan- og projektområdet. Solcellerne etableres med en højde på ca. 3 meter over terræn. Anlæggets placering og udbredelse er vist med rød stiptet klamme.



Figur 4-21

Visualiseringspunkt 4 – Visualisering af anlægget med ung beplantning (5 år) set fra Frederiksdalsvej nordvest for plan- og projektområdet. Beplantningen er vist med en højde på ca. 3 meter. Anlæggets placering og udbredelse er vist med rød stiptet klamme.



Figur 4-22

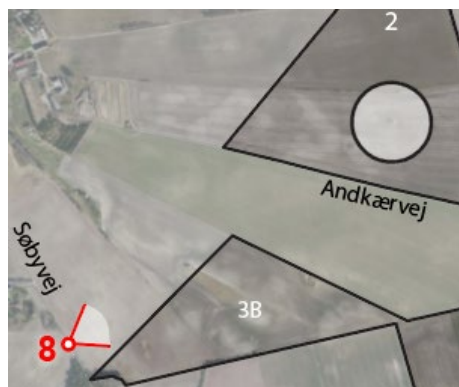
Visualiseringspunkt 4 – Visualisering af anlægget med beplantning set fra Frederiksdalsvej nordvest for plan- og projektområdet. Beplantningen er vist med en højde på ca. 6 meter. Anlæggets placering og udbredelse er vist med rød stiptet klamme.

4.2.3 Visualiseringspunkt 8 – anlægget set fra vest / Søbyvej

Visualiseringspunkt 8 viser anlægget set fra Søbyvej ca. 250 meter nordvest for delområde 3B. Søbyvej er en smal, befæstet, offentlig vej med landejendomme, herunder Søbygård og beboelser. Visualiseringspunktet repræsenterer anlæggets synlighed fra Søbyvej mellem Søby og Albøge og mod delområde 3B.

Landskabet mellem visualiseringspunktet og plan- og projektområdet fremstår bølget og med en smule beplantning helt i baggrunden og til venstre i billedet. I baggrunden og til højre i billedet ses de fem vindmøller øst for delområde 2 med en totalhøjde på 70 meter.

Fra dette visualiseringspunkt vil anlægget være synligt på grund af det bakkede terræn. For at mindske denne synlighed er anlæggets udstrækning tilpasset og trukket tilbage fra den opadbølgende del af terrænet. Desuden er der på den nordvestlige kant af delområde 3B indarbejdet en højere afskærmende beplantning på minimum 8 meter for at kompensere for anlæggets beliggenhed nede i det bølgende terræn og dermed opnå større afskærmende effekt. Når den afskærmende beplantning er vokset op i fuld højde, vil det begrænse synligheden af dels anlægget og også de fem vindmøller i området.





Figur 4-23

Visualiseringspunkt 8 – Eksisterende forhold. Udsigt fra Søbyvej mod område 3B i plan- og projektområdet – ca. 250 meter vest for plan- og projektområdet.



Figur 4-24

Visualiseringspunkt 8 – Visualisering af anlægget uden beplantning set fra Søbyvej vest for delområde 3B. Solcellerne etableres med en højde på ca. 3 meter over terræn.



Figur 4-25

Visualiseringspunkt 8 – Visualisering af anlægget med ung beplantning (5år) set fra Søbyvej vest for delområde 3B. Beplantningen er vist med en højde på ca. 4 meter.



Figur 4-26

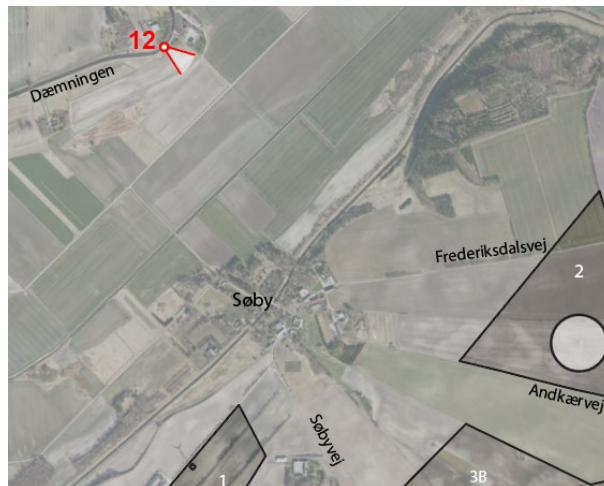
Visualiseringspunkt 8 – Visualisering af anlægget med opvokset beplantning (10 år) set fra Søbyvej vest for delområde 3B. Beplantningen er vist med en højde på ca. 8 meter.

4.2.4 Visualiseringspunkt 12 – anlægget set fra nord / Dæmningen

Visualiseringspunkt 12 ligger på Dæmningen ca. 1700 meter nordvest for delområde 2 i plan- og projektområdet. Dæmningen er en grusvej på den nordlige side af Kolindsund med både landejendomme og beboelser langs med vejen. Visualiseringspunktet repræsenterer anlæggets synlighed fra den nordlige side af Kolindsund og mod delområde 2.

Landskabet mellem visualiseringspunktet og plan- og projektområdet fremstår fladt hen over det inddæmmede Kolindsund, hvorefter landskabet rejser sig på sydsiden af sundet. Fra visualiseringspunktet ses også flere af områdets 70 meter høje (totalhøjde) vindmøller.

Fra dette visualiseringspunkt vil anlægget være begrænset synligt dels på grund af afstanden og skråninger med beplantning på sydsiden af Kolindsund. Tilsvarende vil beplantningen omkring anlægget også være delvist skjult og være svær på denne afstand at skelne fra den eksisterende beplantning.





Figur 4-27

Visualiseringspunkt 12 – Eksisterende forhold. Udsigt fra Dæmningen / Kolindsund – ca. 1700 meter nordvest for delområde 2. Vindmøllerne har en totalhøjde på 70 meter.



Figur 4-28

Visualiseringspunkt 12 – Visualisering af anlægget uden beplantning set fra Dæmningen ca. 1700 meter nordvest for delområde 2. Solcellerne etableres med en højde på ca. 3 meter over terræn. Anlæggets placering og udbredelse er vist med rød stiplede klamme.



Figur 4-29

Visualiseringspunkt 12 – Visualisering af anlægget med ung beplantning (5 år) set fra Dæmningen ca. 1700 meter nordvest for delområde 2. Beplantningen er vist med en højde på ca. 3 meter. Beplantningens placering og udbredelse er vist med rød stiplet klamme.



Figur 4-30

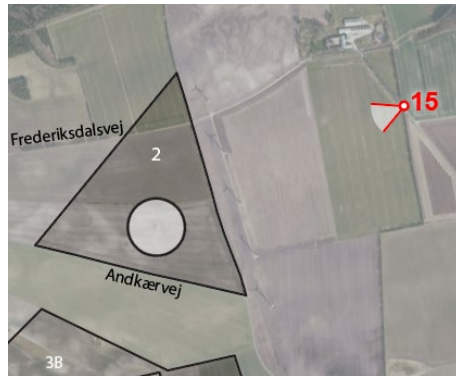
Visualiseringspunkt 12 – Visualisering af anlægget med opvokset beplantning (10 år) set fra Dæmningen ca. 1700 meter nordvest for delområde 2. Beplantningen er vist med en højde på ca. 6 meter. Beplantningens placering og udbredelse er vist med rød stiplet klamme.

4.2.5 Visualiseringspunkt 15 – anlægget set fra øst / Saldrupvej

Visualiseringspunkt 15 viser anlægget set fra Saldrupvej ca. 750 meter øst for delområde 2. Saldrupvej er en befæstet, offentlig vej mellem Lyngby og Søby med få landejendomme og beboelser langs vejen. Visualiseringspunktet repræsenterer anlæggets synlighed fra Saldrupvej og mod delområde 2.

Landskabet mellemvest for Saldrupvej fremstår åbent og falder hen mod plan- og projektområdet. De eksisterende fem vindmøller (70 meter høje i totalhøjde) ses tydeligt foran plan- og projektområdet.

Fra dette punkt vil anlægget være synligt på grund af det faldende terræn. På grund af afstanden og mellemliggende læhegn vil anlægget ikke fremstå dominerende i synsfeltet. Den afskærmende beplantning vil yderligere begrænse anlæggets synlighed, men vil ikke skjule anlægget fuldstændigt. De eksisterende fem vindmøller foran plan- og projektområdet vil fortsat være dominerende elementer i landskabet.





Figur 4-31

Visualiseringspunkt 15 – Eksisterende forhold. Udsigt fra Saldrupvej – ca. 750 meter øst for delområde 2. Vindmøllerne er 70 meter i totalhøjde.



Figur 4-32

Visualiseringspunkt 15– Visualisering af anlægget uden beplantning set fra Saldrupvej ca. 750 meter øst for delområde 2. Solcellerne etableres med en højde på ca. 3 meter over terræn. Anlæggets placering og udbredelse er vist med rød stiplede klamme.



Figur 4-33 Visualiseringspunkt 15 – Visualisering af anlægget med ung beplantning (5 år) set fra Saldrupvej ca. 750 meter øst for delområde 2. Beplantningen er vist med en højde på ca. 3 meter. Beplantningens placering og udbredelse er vist med rød stiptet klamme.



Figur 4-34 Visualiseringspunkt 15 – Visualisering af anlægget med opvokset beplantning (10 år) set fra Saldrupvej ca. 750 meter øst for delområde 2. Beplantningen er vist med en højde på ca. 6 meter. Beplantningens placering og udbredelse er vist med rød stiptet klamme.

5 Vurdering af påvirkningen af bevaringsværdige landskaber

[Fra miljørapportens kapitel 4.3.2]

En del af plan- og projektområdet ligger inden for kommuneplanens udpegning til bevaringsværdigt landskab, hvilket gælder delområde 1 og den nordvestlige del af delområde 2, der ligger inden for udpegningen omkring Kolindsund Højderyg. Se også figur 4-8.

Ifølge kommuneplanen skal landskabet i denne del af karakterområdet vedligeholdes og styrkes. Her skal udvikling og forandring ske i overensstemmelse med områdets landskabskarakter, og eventuelt nyt byggeri, tekniske anlæg m.m. skal tage hensyn til landskabets særlige visuelle oplevelsesmuligheder. Desuden må tilstanden af særligt bevaringsværdige sammenhængende helheder eller enkeltelementer i landskabet ikke ændres, hvis det forringer deres værdi eller udelukker muligheden for at styrke eller genoprette deres værdi.

Anlægget i delområde 1 er trukket væk fra Søbyvej og skjult bag en lokal bakke. Visualiseringer peger på, at anlægget ikke er synligt fra Søbyvej, og at den vestlige del af delområde 1 vil blive afskærmet af beplantning rundt om anlægget på sigt. De eksisterende to læhegn, der forudsættes fældet inden for delområde 1, vurderes at have en mere underordnet betydning i forhold til den visuelle forbindelse til Kolindsund Flade og for landskabskarakteren på højderyggen. Læhegnene bevares som synlige elementer på de nærmeste 200 meter set fra Søby og i sammenhæng med Søbygård ved Søbyvej.

Anlægget i den nordvestlige del af delområde 2 ligger skjult i terrænet set fra Søby-siden på Frederiksdalvej og Søbyvej. Set fra syd og vest vil anlægget være synligt - som minimum indtil den afskærmende beplantning er vokset op i fuld højde, hvorefter det vil være skjult af beplantningen.

Visualiseringerne peger på, at anlægget indenfor det bevaringsværdige landskab kun vil være synligt i begrænset omfang fra enkelte steder set på afstand og nordvest på tværs af Kolindsund. Der er i forvejen kun i begrænset omfang visuel forbindelse til det lavtliggende Kolindsund mod nord, da eksisterende beplantninger på og ovenfor skrænten skjuler indkig til anlægget sammen med den nye afskærmende beplantning.

Plan- og projektområdet berører ikke kerneområdet i karakterområdet Kolindsund Flade, der skal bevares/beskyttes. Det rumlige og visuelle samspil mellem den brede, flade og slyngende sundbund i selve Kolindsund og de stejle skråninger på højderyggen udgør i sig selv et oplevelsesrigt element, og når man befinder sig nede i Kolindsund, opleves hele området i høj grad som et "eget rum". På Kolindsund Højderyg, der som målsætning skal vedligeholdes og styrkes, er der flere steder omkring sundet et visuelt samspil med Fladen, men som beskrevet oven for er der kun begrænset visuel forbindelse til Kolindsund Flade fra plan- og projektområdet.

Det vurderes, at planen og projektet ikke strider imod kommuneplanens udpegning til bevaringsværdigt landskab, da der er tale om mindre arealer i kanten af udpegningen, og uden væsentlig påvirkning af kernelandskabet i udpegningen.

Der er et meget begrænset visuelt samspil mellem plan- og projektområdet og Kolindsund Flade, og det vurderes at de væsentligste værdier i landskabskarakterområdet ikke påvirkes væsentligt.