

MAJ 2023
NORDDJURS KOMMUNE

MILJØVURDERING AF LOKALPLAN NR. 114-707 OG KOMMUNEPLANTILLÆG NR. 10 - SOLCELLEANLÆG VED SØBY

SAMMENFATTENDE REDEGØRELSE

ADRESSE COWI

Visionsvej 53
9000 Aalborg

TLF +45 56 40 00 00

FAX +45 56 40 99 99

WWW cowi.dk

INDHOLD

1	Indledning	2
2	Integration af miljøhensyn	3
3	Offentlighedsfasen og indkomne hørings svar	3
3.1	Miljøpåvirkninger af ændringer	4
4	Alternativer	5
5	Overvågning	6
6	Bilag - visualisering af ændringer	7

PROJEKTNR.

A227255

DOKUMENTNR.

VERSION

0.2

UDGIVELSESDATO

15. maj 2023

BESKRIVELSE

Sammenfattende redegørelse

UDARBEJDET

HSLY

KONTROLLERET

SSHA

GODKENDT

HSLY

1 Indledning

Lokalplan nr. 114-707 og Kommuneplantillæg nr. 10 for et solcelleanlæg ved Søby har været offentliggjort som planforslag ledsaget af miljøvurdering i henhold til miljøvurderingsloven (miljøredegørelse).

Formålet med planforslagene er at skabe mulighed for at etablere et solcelleanlæg ved Søby samt at sikre, at anlæggene placeres og udformes så de tilpasses landskabet. Lokalplanen har samtidig til formål at sikre en afskærmende beplantning, der visuelt skal afskærme solcelleanlæggene mod omgivelserne.

Norddjurs Kommune har vurderet at planlægningen er miljøvurderingspligtig efter miljøvurderingsloven¹, da planerne vil kunne have væsentlig indvirkning på miljøet.

Lokalplanforslaget og kommuneplantillægget har således været ledsaget af en miljøredegørelse, som har været i offentlig høring i perioden fra den 1. november til den 31. december 2022.

Miljøredegørelsen omfatter en vurdering af de miljømæssige konsekvenser ved planforslagenes realisering, samt en vurdering af eksisterende miljømæssige forhold (0-alternativet). Miljøpåvirkningen fokuseres bl.a. på landskabelige og visuelle forhold, natur, dyreliv og beskyttede arter, samt luft og klimatiske forhold.

Ifølge miljøvurderingslovens § 13, stk. 2, skal der i forbindelse med den endelige vedtagne plan udarbejdes en sammenfattende redegørelse, som beskriver:

- › Hvordan miljøhensyn er integreret i planen;
- › Hvordan miljøredegørelsen og de udtalelser, der er indkommet i offentlighedsfasen, er taget i betragtning;
- › Hvorfor den godkendte eller vedtagne plan eller det godkendte eller vedtagne program er valgt på baggrund af de rimelige alternativer, der har været behandlet, og
- › Hvordan myndigheden vil overvåge de væsentlige indvirkninger på miljøet af planen eller programmet.

Den sammenfattende redegørelse skal offentliggøres samtidig med den endelige vedtagelse af lokalplanen.

Bilag

Som bilag er der bagest i dokumentet udarbejdet visualiseringer, der viser ændringerne til endelig vedtagelse af planerne.

¹ Lovbekendtgørelse nr. 4 af 3. januar 2023 af lov om miljøvurdering af planer og programmer og af konkrete projekter (VVM).

2 Integration af miljøhensyn

Miljøvurderingen er udarbejdet med henblik på at sikre en integration af miljøhensyn i planforslaget.

Lokalplanen integrerer miljøhensyn på flere måder. Der er bl.a. taget overordnede lokaliseringshensyn til placeringen af solcelleanlægget og den mulige påvirkning af visuelle og landskabelige værdier, etablering af afskærmende beplantninger, påvirkning af naboejendomme samt natur og dyreliv.

Derudover indgår miljøhensyn i planlægningen på følgende måde:

- › Lokalplanen fastlægger områdets anvendelse til teknisk anlæg i form af solcelleanlæg til produktion af grøn strøm til elnettet.
- › Lokalplanen sikrer, at der etableres afskærmende beplantning omkring solcelleanlægget, så de landskabelige konsekvenser mindskes. Desuden stilles krav til, at solpanelerne er anti-refleksbehandlede, og at tekniske bygninger fremstår i afdæmpede, mørke farver.
- › Lokalplanen sikrer, at eksisterende beplantningsbælter og læhegn bevares, og at nye beplantningsbælter skal udføres som blandede træer og buske og bestå af hjemmehørende arter.
- › Lokalplanen stiller krav til hegningen af området på en måde, der sikrer, at mindre dyr kan vandre gennem området.
- › Lokalplanen sikrer, at området reetableres, når solcelleanlægget ikke længere er i drift.

3 Offentlighedsfasen og indkomne høringsvar

Miljøredegørelsen har fungeret som et oplysningsgrundlag for udarbejdelsen, vedtagelsen og fremlæggelsen af planforslaget.

I denne sammenfattende redegørelse beskrives det, hvordan de høringsvar, der omhandler plangrundlaget, er taget i betragtning, og de afledte miljøpåvirkninger af ændringerne i planerne vurderes.

I den offentlige høring af planforslagene er der indkommet 11 høringsvar. Der er kommet indsigelse fra Bolig- og Planstyrelsen, samt bemærkninger fra Trafikstyrelsen, Aarhus Stift, Museum Østjylland, Foreningen for Bygnings- og Landskabskultur i Norddjurs Kommune, Danmarks Naturfredningsforenings lokalafdeling, samt fra fem omkringboende beboere.

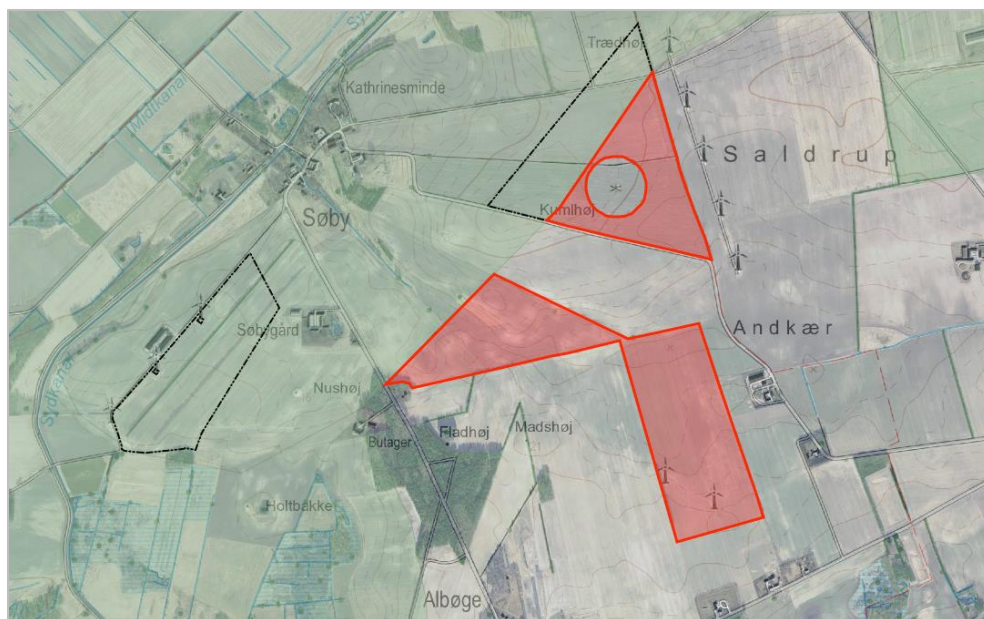
For så vidt angår høringsvaret fra Bolig – og Planstyrelsen med vetovirkning efter planlovens § 29, så har dette efter dialog med Norddjurs Kommune givet anledning til en justering af planforslaget i form af en beskæring af planområdet fra ca. 81 ha til ca. 50 ha. På den baggrund er indsigelsen efterfølgende frafaldet.

På baggrund af beskæringen af planområdet har Norddjurs Kommune gennemført en supplerende høring i medfør af planlovens § 27, stk. 2, hvor offentligheden har haft mulighed for at kommentere ændringen.

Alle høringssvar er gengivet og kommenteret af Norddjurs Kommune i særskilt dokument.

Til den endelige vedtagelse foretages der følgende ændring i planerne:

- 1 Planområdet reduceres fra ca. 81 ha til ca. 50 ha efter aftale med Bolig- og Planstyrelsen, så området i sin helhed ligger uden for udpegning til bevaringsværdige landskaber.



Figur 1 Kort med reduceret planområde (rødt område) vist i sammenhæng med det offentliggjorte planforslag (stort stipling) og bevaringsværdigt landskab (grøn fyldfarve).

Derudover foretages kun mindre ændringer i planerne, herunder konsekvensrettelser som følge af ovennævnte beskæring af planområdet.

3.1 Miljøpåvirkninger af ændringer

Som forudsætning for frafald af indsigelse fra Bolig- og Planstyrelsen, beskæres planområdet fra ca. 81 ha til ca. 50 ha.

I det følgende vurderes ændringen i planområdet i forhold til den gennemførte miljøvurdering af planforslagene.

Landskab og visuelle forhold

Ændringen i planområdet vil medføre større afstand mellem anlægget og landskabet omkring Kolindsund og Søby.

Ændringen medfører, at området i sin helhed ligger uden for udpegning til bevaringsværdige landskaber.

På baggrund af ændringen vil landskabet fra flere steder langs Søbyvej, Andkærvej og Frederiksdalvej opleves som i dag, idet solcelleanlægget fra flere punkter vil være skjult bag eksisterende terræn, mens det vestlige delområde 1 helt udgår.

Fra flere steder vil de eksisterende vindmøller i området stadig præge landskabet, idet de kan ses fra mange steder, men det tekniske præg mindskes ved beskæringen af solcelleanlægget.

Der henvises til bilag med ændrede visualiseringer af anlægget som følge af arealbeskæringen.

Kulturarv, arkæologi og kulturhistorie

Ændringen i planområdet vil medføre mindre påvirkning af kulturmiljøet omkring Søbygaard, hvor der nu er større afstand til solcelleanlægget.

Natur, dyreliv og bilag IV-arter

Ændringen i planområdet berører ingen beskyttede naturtyper. En mindre del af udpegning til potentielle naturområder i den vestlige kant af delområde 1, vil med ændringen ligge uden for solcelleanlæggets område.

Klima, luft, ressourcer og affald

Anlæggets produktion af grøn energi være mindre, og anlægget vil bidrage mindre til reduktion af CO₂ og andre skadelige stoffer til atmosfæren end det fremlagte planforslag.

Anlægget i det offentliggjorte planforslag kunne producere ca. 91.000 MWh årligt, svarende til ca. 22.500 husstandes elforbrug, mens det reducerede område kan producere ca. 54.000 MWh årligt, svarende til ca. 12.000 husstandes elforbrug.

Ændringen i planområdet vurderes at have ubetydelig påvirkning for de øvrige emner, der er vurderet i miljøredegørelsen, det vil sige for *Menneskers sundhed, Vand, Trafik og Arealforbrug*.

Samlet vurdering

Samlet vil de miljømæssige påvirkninger hovedsageligt være mindre end beskrevet i miljøredegørelsen. Vedtagelsen af planerne vurderes at kunne ske uden at medføre væsentlige påvirkninger på miljøet.

4 Alternativer

Miljøredegørelsen skal ifølge miljøvurderingsloven indeholde en beskrivelse af referencescenariet (0-alternativet). 0-alternativet medtages i miljøvurderingen som referenceramme for at kunne sammenholde konsekvenserne af en udvikling uden

vedtagelse af planforslaget. 0-alternativet beskriver det scenarie, at planforslaget ikke vedtages, så eksisterende forhold videreføres.

Ved 0-alternativet fortsætter de eksisterende forhold inden for planområdet uden mulighed for udnyttelse af planområdet til solcelleanlæg. Området vil således fortsat blive anvendt til jordbrugsformål.

Der er ikke belyst andre alternativer til planlægningen ud over 0-alternativet.

Miljøvurderingen er således baseret på det offentliggjorte planforslag. Der har ikke været vurderet på andre alternativer, og der er ikke fremsat forslag i offentlighedsfasen om egentlige alternativer til planforslaget.

Arealets udnyttelse, bebyggelse og etablering af anlæg mv. fra planforslaget er således fastholdt i den endelige plan.

De endelige planer er valgt, da det på baggrund af miljøvurderingen er fundet, at der ikke er uacceptable miljømæssige gener som følge af en realisering af projektet og planerne.

5 Overvågning

I henhold til § 12, stk. 4, i miljøvurderingsloven skal myndigheden overvåge de væsentlige miljøpåvirkninger af planens eller programmets gennemførelse.

Miljøvurderingen af lokalplanen har vist, at der ikke forventes at være væsentlige miljøpåvirkninger fra de aktiviteter og anlæg, som lokalplanen muliggør. Der vil derfor ikke være behov for særskilte overvågningstiltag.

Flere forhold overvåges gennem kommunens almindelige planlægning og administration. Dette gælder f.eks. i medfør af byggelovgivningen, vejlovgivningen og miljøbeskyttelseslovgivningen. Derudover påpeger miljøredegørelsen en række overvågningstiltag, som bygherre løbende sikrer i forbindelse med drift af anlægget, som f.eks. elektronisk overvågning af anlæggets funktionalitet og fysiske besigtigelser.

6 Bilag - visualisering af ændringer

For at illustrere hvad ændringerne til de endelige planer betyder for den landskabelige og visuelle påvirkning, er der udarbejdet nye visualiseringer af projektet.

I det følgende illustreres beskæringen af planområdet og projektet fra punkterne:

- > Pkt. 1 og 2 (Delområde 1 udgår)
- > Pkt. 3, 4 og 8 (Beskæring af delområde 2)

I relevant omfang er der gengivet nogle af visualiseringerne fra miljøvurdering af planforslagene, for at kunne sammenligne ændringen.



Figur 2 Oversigtskort over visualiseringspunkterne 1-16.



Figur 3 Fotopunkt 1 - Visualisering fra planforslaget. Med rød markør er vist beliggenheden af solcelleanlæg med opvokset beplantning.



Figur 4 Fotopunkt 1 – ÆNDRING af projekt/plan. De fremtidige forhold vil svare til de eksisterende forhold, da delområde 1 udgår.



Figur 5 Fotopunkt 2 - Visualisering fra planforslaget. Visualisering af solcelleanlæg med opvokset beplantning.



Figur 6 Fotopunkt 2 – ÆNDRING af projekt/plan. De fremtidige forhold vil svare til de eksisterende forhold, da delområde 1 udgår.



Figur 7 Fotopunkt 3 – Eksisterende forhold.



Figur 8 Fotopunkt 3 - Visualisering fra planforslaget. Visualisering af solcelleanlæg med opvokset beplantning.



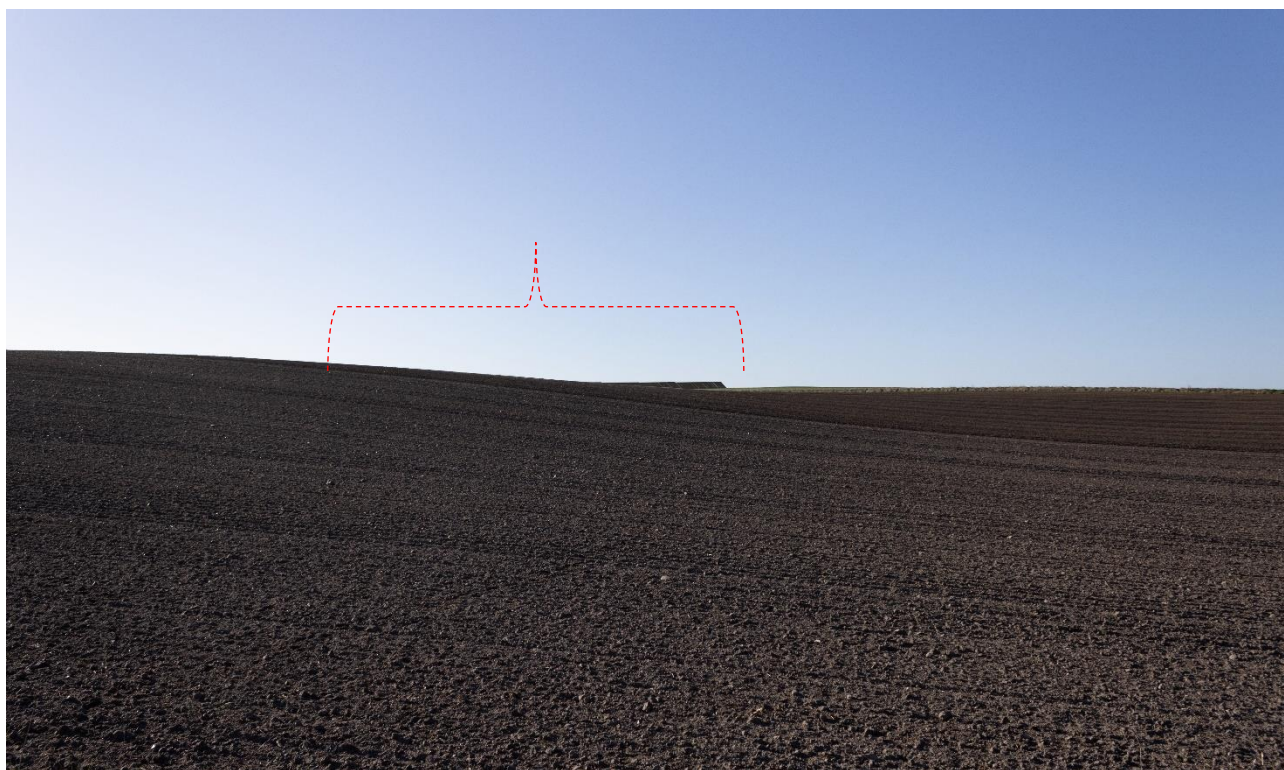
Figur 9 Fotopunkt 3 – ÆNDRING af projekt/plan. Beliggenhed og omrids af det ændrede projekt er vist med rød markering – det ligger bag ved terrænet.



Figur 10 Fotopunkt 3 – ÆNDRING af projekt/plan. Visualisering af anlægget med opvokset beplantning. Kan ikke ses over bakketoppen, og er helt skjult af terrænet.



Figur 11 Fotopunkt 4 – Eksisterende forhold.



Figur 12 Fotopunkt 4 - Visualisering fra planforslaget. Med rød markør er vist beliggenheden af solcelleanlæg med opvokset beplantning.



Figur 13 Fotopunkt 4 – ÆNDRING af projekt/plan. Beliggenhed og omrids af det ændrede projekt er vist med rød markering – det ligger bag ved terrænet.



Figur 14 Fotopunkt 4 – ÆNDRING af projekt/plan. Visualisering af anlægget med opvokset beplantning. Kan ikke ses over bakketoppen, og er helt skjult af terrænet.



Figur 15 Fotopunkt 8 – Eksisterende forhold.



Figur 16 Fotopunkt 8 - Visualisering fra planforslaget. Visualisering af solcelleanlæg med opvokset beplantning.



Figur 17 *Fotopunkt 8 – ÆNDRING af projekt/plan. Beliggenhed og omrids af det ændrede projekt er vist med rød markering.*



Figur 18 *Fotopunkt 8 – ÆNDRING af projekt/plan. Visualisering af anlægget med opvokset beplantning. Ændringen sker ved delområdet i baggrunden.*