

Better Energy A/S
Gl. Kongevej 60, 14th
DK-1850 Frederiksberg C

Afdeling:
Dato:
Journalnr.:

Plan, Byg og Miljø
xx. august 2024
23/9929

Afgørelse om tilladelse efter miljøvurderingslovens § 25 til etablering af solcelleanlæg Søby 1

Norddjurs Kommune meddeler hermed tilladelse efter miljøvurderingslovens § 25 til opførelse og drift af solcelleanlæg ved Søby, anlæg 1, på ca. 37 ha fordelt på to delområder.

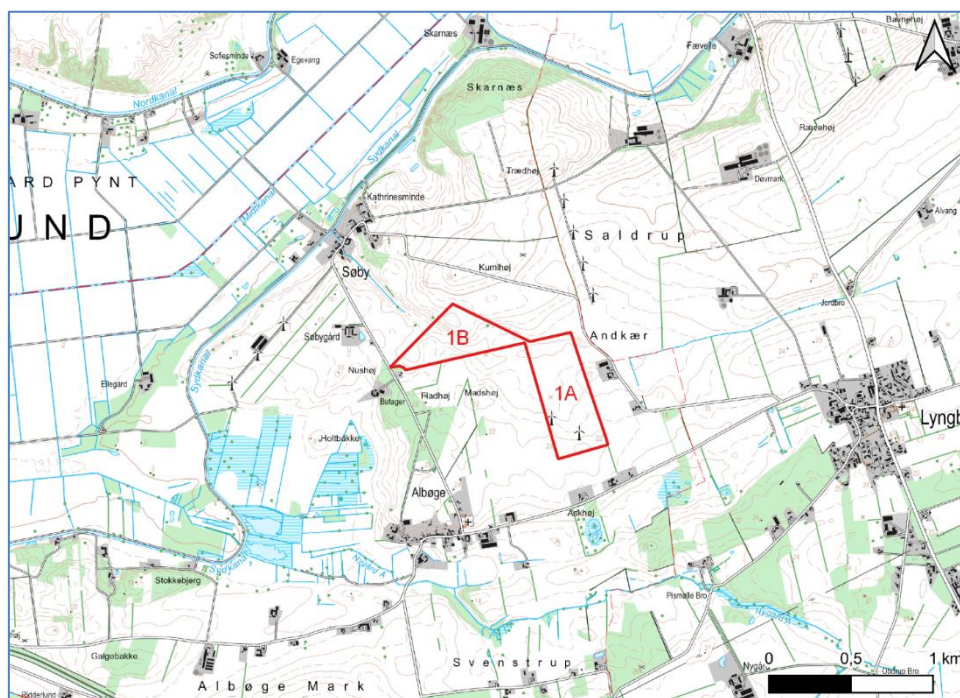
Tilladelsen sker på baggrund af gennemført miljøkonsekvensvurdering (VVM) af projektet, samt Norddjurs Kommunes vedtagelse den **xx. xx 2024** af kommuneplantillæg nr. 25 og lokalplan nr. 127-707 "Solcelleanlæg ved Søby".

Tilladelsen og vedtagelsen af ovennævnte planer er sket på baggrund af to offentlige høringsperioder, hvor der dels er indkaldt ideer og forslag til planlægningen og afgrænsningen af miljøkonsekvensrapporten, og dels er afholdt høring af offentliggjorte planforslag, og af fælles miljøredegørelse, der omfatter såvel miljøvurdering af plangrundlaget (miljørapport) som miljøkonsekvensrapport for det konkrete projekt.

Tilladelsen meddeles i henhold til § 25 stk. 1 jf. LBK nr. 4 af 03/01/2023 "Bekendtgørelse af lov om miljøvurdering af planer og programmer og af konkrete projekter (VVM)".

Tilladelsen bortfalder, hvis den ikke er udnyttet inden 3 år efter, at den er meddelt, eller ikke har været udnyttet i 3 på hinanden følgende år, jf. lovens § 39.

Dette brev kan indeholde fortrolige personoplysninger, som udelukkende er til brug for den rette modtager. Hvis du ved en fejltagelse har modtaget brevet, beder vi dig venligst informere afsenderen. For mere information se norddjurs.dk/oplysningspligt.



Projektområdets afgrænsning. For indretning af anlægget i projektområdet henvises til kortbilag 3 i lokalplan nr. 127-707.

Tilladelsens omfang


Tilladelsen omfatter opførelse og drift af solcelleanlæg ved Søby i Norddjurs Kommune, jf. miljøkonsekvensvurdering herfor.

Projektet

Det ansøgte projekt omfatter etablering af et jordbaseret solcelleanlæg til elproduktion ved Søby. Arealet udgør ca. 37 ha.

Anlægget består af solcellepaneler, som placeres på stativer, der forankres i jorden uden fundering i en dybde på 1,5 meter under terræn. Solcellepanelerne opstilles enten som faste sydvendte paneler eller som faste øst-vestvendte paneler med form som et sadeltag. Panelerne vil få en maksimal højde på 3 meter målt fra terræn. Udover solcellemodulerne består anlægget af el-kabler, invertere, hvor den producerede jævnstrøm omdannes til vekselstrøm, og transformere. Teknikbygninger og transformere må opføres i en højde af maksimalt 3 meter over terræn. Der vil blive placeret ca. 1 transformere pr. ha jævnt fordelt i projektområdet, dog mindst 20 m fra projektområdets ydre afgrænsning.

Der opføres desuden en stepup-transformer med tilhørende koblingsudstyr og en teknik bygning, lagerbygning og energiopbevaring med en højde på maksimalt 7,5 meter over terræn. Øvrigt elektrisk udstyr, såsom afbrydere, koblingsudstyr og lynafledere mv., kan opføres med en større højde på op til 15 meter. Stepup-transformerne, teknikhuse, lagerbygning og energiopbevaring opføres i ensartede



materialer, med samme udformning og gives samme diskrete farve og placeres inden for et udlagt byggefelt i henhold til lokalplan nr. 127-707.

Solcelleanlægget afskærmes mod omgivelserne af beplantningsbælter med nærmere krav til udførelsen, jf. vilkår neden for. På indersiden af beplantningsbælterne opsættes trådhegn som bredmasket vildtheqn.

Græsarealerne mellem solcellepanelerne kan afgræsses af får, såfremt bygherre indgår aftale med landmand om det.

Vilkår for tilladelsen

Tilladelsen, der er baseret på de beskrivelser af projektet og dets udførelse, som fremgår af miljøkonsekvensrapporten, erstatter ikke andre tilladelser eller dispensationer, som er nødvendige for projektets realisering.


Tilladelsen meddeles på følgende vilkår:

Plangrundlag

- › Projektet etableres i overensstemmelse med lokalplan nr. 127-707 for "Solcelleanlæg ved Søby, anlæg 1" og miljøkonsekvensrapporten.

Landskab og visuelle konsekvenser

- › Der skal være afskærmende beplantning bestående af et minimum 6-rækket læhegn i en bredde på minimum 7,5 meter langs med planområdets afgrænsning, som beskrevet i lokalplan nr. 127-707.
- › Der anvendes mørke, antirefleksbehandlede solceller for at minimere refleksioner. Både teknikbygninger, solpaneler o.l. skal fremtræde ensartet i materiale og udformning, og fremstå i afdæmpede farver for at mindske visuelle gener fra anlægget. Solpanelernes rækker skal være parallelle og ensartede i hældning, farve, type, højde og udseende.
- › Vegetationen under og omkring solcellestativerne skal fremstå som naturarealer med græs- og urtevegetation. Vegetationen kan plejes med græsning eller høslæt.
- › Beplantningsbæltet skal bestå af flere forskellige arter af egnstypiske, hjemmehørende buske og træer med en artsdiversitet, der tilgodeser dyrelivet, og som i fuldt udvokset stand har en højde på mindst 6 m, dog mindst 8 meter på den nordlige kant af delområde 1B, som beskrevet i lokalplan nr. 127-707.

- 
- > Beplantningen skal have en minimumshøjde på 0,8 meter på tilplantningstidspunktet. Der skal de første fem år efter plantning føres tilsyn mindst én gang om året, og herefter føres tilsyn mindst hvert tredje år. Døde træer og buske skal erstattes med nye, så der ikke opstår huller i afskærmningen. Udgåede planter skal erstattes med tilsvarende arter.
 - > Inden projektet etableres, skal projektejer have fremlagt en beplantnings- og vedligeholdelsesplan, som skal godkendes af kommunen.
 - > Opsætning af trådhegn af sikkerhedshensyn kan ske i en højde af maksimalt 2,1 meter omkring solcellepanelerne. Hegnet skal udføres som et bredmasket vildtheqn, så mindre dyr kan passere. Alternativt hæves hegn 30 cm over jorden. Vælges en græsningsløsning på arealet, kan hegn dog føres helt ned til jorden. Hegnet skal placeres på indersiden af plantebælterne.
 - > Der skal etableres en 20 meter bred faunapassage indenfor område 1A, hvor der ikke må etableres solceller eller tekniske anlæg. Faunapassage gerne sammensættes af solitære træer og buske af hjemmehørende arter så passagen fremstår lysåbent.
 - > På ydersiden af beplantningsbælterne kan der opsættes midlertidige trådhegn for at sikre god vækst af planterne. Trådhegnet skal nedtages senest 3 år efter ibrugtagning af anlægget.


Natur, dyreliv, bilag IV-arter

- > Ved fældning af de enkelte træer med huller eller hulheder i de to læhegn indenfor delområde 1 skal dette ske i september eller oktober i medfør af artsfredningsbekendtgørelsens bestemmelser.¹

Øvrigt

- > Inden 1 år efter ophør af elproduktion fra solcelleanlægget skal solcellepaneler inkl. stativer og de for anlæggets drift nødvendige teknikbygninger, transformerstationer og andre tilhørende installationer, samt trådhegn og grusvej fjernes for anlægsejers regning, og arealet retableres som landbrugsareal.
- > Såfremt solcelleanlægget ikke har været i drift i et år, kan Norddjurs Kommune kræve anlægget fjernet uden udgifter for det offentlige.

¹ BEK nr. 1466 af 06/12/2018 - Bekendtgørelse om fredning af visse dyre- og plantearter og pleje af tilskadekommet vildt.

- 
- > Overskydende emballage fra indpakning af solcellerne, kabelrester, defekte dele m.m. skal håndteres i henhold til Norddjurs Kommunes affaldsregulativ.
 - > Ejer af solcelleanlægget skal holde Norddjurs Kommune orienteret om, hvem der er ansvarlig for driften af anlægget.
 - > Olieholdige transformere skal opstilles med et tilhørende olieopsamlingskar, der kan rumme den mængde olie, som transformeren indeholder, for at sikre mod olieudslip ved eventuel lækage. Yderligere skal transformere udstyres med niveaumålere tilkoblet et alarmsystem.
 - > Støjende anlægs- og nedtagningsarbejde skal foregå på hverdage i dagperioden (7.00-18.00).
 - > Miljøstyrelsens vejledende grænseværdier for ekstern støj fra virksomheder skal overholdes i driftsfasen i omgivelserne.
 - > Hvis der i tørre perioder i anlægsfasen opstår risiko for støvgener grundet transport på adgangsvejene, skal bygherre vande eller udlægge køreplader, efter forudgående aftaler med øvrige brugere og beboere langs adgangsvejen. Kommunen kan om nødvendigt give påbud om øget vanding og anvendelse af køreplader.
 - > Projektejer skal inden igangsættelse af anlægsarbejdet indhente drænkort og øvrige fortegnelser ved lodsejere, så skader kan undgås. Såfremt der ifm. projektet sker skade på dræn eller rørlagte vandløb, som afvander anden ejendom, skal disse øjeblikkeligt repareres, så afvandingsforholdene i området ikke ændres. Såfremt dette ikke efterkommes, kan kommunen udføre reparationen på projekteters regning. Eventuelle erstatninger påhviler alene projekteter.
 - > Der må ikke sprøjtes eller gødes på projektarealerne, hverken under anlægs-, drifts- eller nedtagningsfasen.
 - > Rengøring af solcellepanelerne skal foregå med vand uden rengøringsmidler for at hindre udledning af miljøfremmede stoffer til naturen, herunder vandmiljøet.
 - > Der må ikke etableres permanent belysning indenfor lokalplanområdet.

Begrundelse for afgørelsen

Med baggrund i kommuneplantillæg nr. 25 og lokalplan nr. 127-707 Solcelleanlæg Søby 1 med tilhørende miljøkonsekvensrapport (VVM) er det Norddjurs Kommunes vurdering, at etablering og drift af projektet kan ske uden væsentlige påvirkninger af miljøet og omgivelserne.

Høring af udkast til VVM-tilladelse

Norddjurs Kommune har haft vilkår i partshøring hos ansøger, og udkast til §25-tilladelse har desuden været i offentlig høring i perioden fra den 6. februar til den 2. april 2024 sammen med miljøkonsekvensrapporten og forslag til lokalplan og kommuneplantillæg.

I den offentlige høring af planforslagene er der indkommet 5 hørings svar. Der er kommet hørings svar fra Better Energy, Aarhus Stift, Danmarks Naturfredningsforenings lokalafdeling, samt fra omkringboende beboere. Alle hørings svar er gengivet og kommenteret af Norddjurs Kommune i særskilt dokument.

Høringen har ikke ført til ændringer i projektet.

På den baggrund vurderes det derfor, at miljøkonsekvensrapportens vurderinger af de miljømæssige påvirkninger er dækkende for det endelige projekt, og at projektet kan gennemføres uden væsentlige påvirkninger af miljøet og omgivelserne.

Andre tilladelser mv.


VVM-tilladelsen erstatter ikke tilladelser efter anden lovgivning, som er nødvendige for projektets realisering. Forud for gennemførelse af projektet skal bygherre sikre sig øvrige relevante tilladelser, herunder bl.a. byggetilladelse og gravetilladelse.

Såfremt der sker ændringer af projektet, er bygherre forpligtet til at orientere kommunen herom, så der kan foretages en vurdering af, om ændringer er omfattet af miljøvurderingspligt.

Som myndighed kan Norddjurs Kommune genoptage afgørelsen efter § 25, herunder tilbagekalde tilladelsen, hvis der fremkommer nye oplysninger om projektets væsentlige skadelige indvirkning på miljøet, eller projektets skadelige indvirkning på miljøet ikke kunne forudsiges på tidspunktet for afgørelsen, jf. § 28 i miljøvurderingsloven (LBK nr. 4 af 03/01/2023).

Klagevejledning

Afgørelsen kan påklages til Miljø- og Fødevarerklagenævnet af enhver med retlig interesse i sagens udfald samt landsdækkende foreninger og organisationer, der som formål har beskyttelsen af natur og miljø eller varetagelsen af væsentlige brugerinteresser inden for arealanvendelsen og har vedtægter eller love, som dokumenterer deres formål, og som repræsenterer mindst 100 medlemmer.



Hvis du ønsker at klage over denne afgørelse, kan du klage til Miljø- og Fødevareklagenævnet. Du klager via Klageportalen, som du finder på kpo.naevnenes-hus.dk, eller via link på www.borger.dk og www.virk.dk. Du logger på én af disse hjemmesider, som du plejer med Mit-ID.

Klagen sendes gennem Klageportalen først til den myndighed, der har truffet den afgørelse, der klages over. En klage er indgivet, når den er tilgængelig for myndigheden på Klageportalen. Når du klager, skal du betale et gebyr på 900 kr. for almindelige borgere og 1.800 kr. for virksomheder, organisationer og offentlige myndigheder.

Klagefristen udløber 4 uger efter, at afgørelsen er meddelt. Er afgørelsen offentligt bekendtgjort, regnes klagefristen dog altid fra bekendtgørelsen. Hvis klagefristen udløber på en lørdag eller helligdag, forlænges klagefristen til den følgende hverdag.

Miljø- og Fødevareklagenævnet afviser klager, der kommer uden om Klageportalen, hvis der forinden ikke er ansøgt om og bevilget "fritagelse for brug af Klageportalen". Hvis du ønsker at blive fritaget for at bruge Klageportalen, skal du sende en begrundet anmodning til den myndighed, der har truffet afgørelse i den sag, du ønsker at klage over. Myndigheden videresender herefter din anmodning til Miljø- og Fødevareklagenævnet, som herefter træffer afgørelse om, hvorvidt din anmodning kan imødekommes.

Domstolsprøvelse

Hvis afgørelsen ønskes prøvet ved domstolene, skal en sag anlægges inden 6 måneder regnet fra den offentlige annoncering eller inden 6 måneder efter Miljø- og Fødevareklagenævnet har truffet afgørelse i en eventuel klage over afgørelsen.

Offentlig høring

Udkast til denne tilladelse har været i offentlig høring i perioden fra den 6. februar 2024 til og med den 2. april 2024.

Offentliggørelse

Afgørelsen er offentliggjort på Norddjurs Kommunes hjemmeside den **XX. MÅNED 2023**.