

UDKAST

Tilladelse efter § 16 b til husdyrbruget

**Hammelevvej 2
Hammelev
8500 Grenaa**

Godkendelse af husdyrbrug i henhold til Bekendtgørelse af lov om husdyrbrug og anvendelse af gødning m.v. nr. 520 af 01/05/2019

Ejer- og driftsforhold:

Husdyrbrugets navn:

Hammelevvej 2, Hammelev, 8500 Grenaa

Art:

Svinebrug

CVR nr.:

30758676

Matr. nr.:

14a Hammelev By, Hammelev

Ejer af husdyrbruget:

Sten Bilde

Driftsansvarlig:

JS Svineproduktion I/S

Godkendelsesparagraf:

16 b, stk. 1

Tilsynsmyndighed:

Norrdjurs Kommune

Tidsfrister og perioder:

Tilladelsen offentliggøres den x 20x.

Klagefristen udløber den x 20x.

Søgsmålsfristen udløber den x 20x.

Ansøgningen er modtaget den 08.12.2021.

Høring fra den x til den x.

Dato: x

J.nr.: 21/15461

Skema nr.: 229690

Reference: Annette Jessen

Telefon: 89 59 40 01

E-mail: anje@norrdjurs.dk

Kvalitetssikring: Jakob Sølvhøj Roelsgaard

INDHOLDSFORTEGNELSE

Læsevejledning

1. Resume	6
2. Tilladelse	7
2.1. Godkendelsespligt	7
Tidligere godkendelser	8
2.2. Ansøgning, tilsyn og revurdering	8
3. Vilkår	9
3.1. Vilkår til ibrugtagelse af tilladelsen	9
3.2. Vilkår til stalde og produktioner	9
3.2.1. Stalde.....	9
3.2.2. Produktioner	9
3.2.3. Miljøteknologi.....	12
3.3. Husdyrgødning	13
3.4. Management	13
3.4.1. Management	13
3.4.2. Energi- og vandforbrug	13
3.5. Forurening	13
3.5.1. Restvand	13
3.5.2. Affald	14
3.5.3. Kemikalier.....	14
3.6. Nabopåvirkning	14
3.6.1. Lugt	14
3.6.2. Støj	15
3.6.3. Lys.....	16
3.6.4. Fluer og skadedyr.....	16
3.6.5. Støv	16
3.6.6. Transport	16
3.7. Ophør	16
3.8. Øvrige	16
4. Ansøgers oplysninger	17
5. Miljøvurdering	25
5.1. Ibrugtagelse af tilladelsen	25
5.2. Stalde og produktioner	25
5.2.1. Lokalisering.....	25
5.2.2. Produktioner	25
5.2.3. Afstande	25
5.3. Husdyrgødning	26
5.4. Bedste tilgængelige teknik/rekere teknologi/optimering	26
5.4.1. BAT ammoniak.....	26
5.5. Management	27
5.6. Forurening	27

5.7.	Nabopåvirkning.....	27
5.7.1.	Lugt.....	27
5.7.2.	Øvrige nabogener.....	28
5.8.	Naturområder.....	28
5.9.	Habitatvurdering.....	29
5.10.	Bilag IV-arter.....	29
5.11.	Ophør.....	29
6.	Offentlighed, høring og klage.....	31
6.1.1.	Offentlighed og høringer.....	31
7.	Liste over sagens bilag.....	32

LÆSEVEJLEDNING

I tilladelsen er rammerne for den tilladte produktion beskrevet.

Første kapitel er et resumé, som beskriver det ansøgte projekt.

Andet kapitel indeholder selve tilladelsen og beskriver de generelle forhold omkring den.

I tredje kapitel er der stillet vilkår for at sikre, at udvidelsen og produktionen kan foregå uden at miljøet og omgivelserne påvirkes væsentligt.

Fjerde kapitel indeholder oplysninger, som er indsendt af ansøgers konsulent. Kapitlet indeholder de oplysninger og vurderinger, som ansøger og dennes konsulent har afgivet i forbindelse med ansøgningen.

I femte kapitel findes Norrdjurs Kommunes sammenfattende miljøvurdering af det ansøgte projekt, herunder hvordan krav til anvendelse af bedst tilgængelig teknologi (BAT) er opfyldt. Kapitlet indeholder også en vurdering af de indsendte oplysninger i forhold til miljøpåvirkning og en vurdering af, hvordan de stillede vilkår sikrer, at produktionen kan foregå uden væsentlig påvirkning af miljøet og omgivelserne.

Sjette kapitel indeholder oplysninger om offentlighed, høringer og klagemulighed. Klagevejledning findes på bilag 8.

Liste over bilag findes i kapitel 7.

1. RESUME

Denne tilladelse gælder for husdyrbruget beliggende Hammelevvej 2, Hammelev, 8500 Grenaa.

Ved afgørelsen er der givet tilladelse til en ændring af husdyrproduktionen, således at der sker en omlægning fra søer til slagtesvin. For størst mulig fleksibilitet har ansøger ønsket tilladelse til flexgruppen "Alle svin" i størstedelen af staldene. I forbindelse med omlægningen nedlægges flere af ejendommens staldafsnit. Det samlede produktionsareal er i nudriften 3099 m² til henholdsvis søer og smågrise. I ansøgt drift reduceres produktionsarealet i stald 1 fra 517 til 213 m² og produktionsarealet i stald 5b reduceres fra 105 til 20 m². Der tillades et samlet produktionsareal på i alt 1037 m².

Denne ændring medfører ændringer i lugtgener og naturpåvirkning, idet den samlede lugt- og ammoniakemission bliver mindre i forhold til den godkendte nudrift.

Norrdjurs Kommune meddeler dispensation fra genekriterierne for lugtemission jf. husdyrgodkendelsesbekendtgørelsens § 33 (50 % reglen) skal behandles i Miljø- og teknikudvalget.

For at opnå tilladelse har Norrdjurs Kommune stillet en række vilkår til anlægget og driften, herunder vilkår om hyppig udslusning af gylle fra 2 stalde med fulddrænet.

For at kommunen har kunnet vurdere, hvilke vilkår der har været nødvendige, har ansøgers konsulent indsendt en række miljøoplysninger om husdyrbruget. Sammen med det elektroniske ansøgningsskema på husdyrgodkendelse.dk er disse oplysninger brugt af kommunen til fastsættelse af vilkårene.

2. TILLADELSE

Norddjurs Kommune meddeler hermed tilladelse til husdyrbruget på Hammelevvej 2, Hammelev, 8500 Grenaa

Tilladelsen omfatter husdyrbruget med tilknyttede aktiviteter på ejendommen Hammelevvej 2, 8500 Grenaa. Til ejendommen er tilknyttet husdyrproduktion vedrørende CHR nr. 22094.

Tilladelsen omfatter de miljømæssige forhold, der er beskrevet i:

- Bekendtgørelse af lov om husdyrbrug og anvendelse af gødning m.v. nr. 520 af 01/05/2019
- Bekendtgørelse om godkendelse og tilladelse m.v. af husdyrbrug nr. 2225 af 27/11/2021
- Bekendtgørelse om miljøregulering af dyrehold og om opbevaring af gødning nr. 2243 af 29/11/2021

Ejeren er selv ansvarlig for at indhente øvrige fornødne godkendelser eller tilladelser, herunder byggetilladelse og afledningstilladelse til regnvand og sanitært spildevand.

Der gøres opmærksom på, at husdyrbruget til enhver tid skal overholde gældende regler i love og bekendtgørelser - også selvom disse regler eventuelt måtte være skærpede i forhold til denne godkendelse. F.eks. skal den til enhver tid gældende husdyrgødningsbekendtgørelse overholdes.

Tilladelsen bortfalder, såfremt den ikke er udnyttet inden 6 år fra godkendelsens dato, det vil sige, at hele projektet skal være færdigt denne dato. Hvis en del af afgørelsen ikke er udnyttet, bortfalder afgørelsen for denne del.

Hvis udnyttelsen af tilladelsen ophører helt eller delvis i 3 på hinanden følgende år, bortfalder den del, der ikke har været udnyttet de seneste 3 år. Et produktionsanlæg anses som værende udnyttet, når mindst 25 pct. af produktionsarealet har været driftsmæssigt udnyttet. Ved driftsmæssig udnyttelse forstås, at der på det pågældende areal produceres mindst 50 pct. af det mulige inden for rammerne af dyrevelfærdskrav eller andre relevante krav.

Med denne afgørelse følger 8 års retsbeskyttelse. Vilkårene kan dog til enhver tid ændres efter reglerne i lov om husdyrbrug og anvendelse af gødning m.v. §§ 39 og 40.

2.1. GODKENDELSESPLIGT

I det konkrete projekt er der ansøgt om en ændring af dyreholdet i eksisterende stalde. Ændringen af dyreholdet kræver en tilladelse efter § 16 b i husdyrbrugsloven.

Husdyrbrug må ikke etableres, udvides eller ændres, før kommunen har haft lejlighed til at vurdere om ændringen kræver en tilladelse eller godkendelse.

Efterfølgende ændringer i produktionen, som er mere omfattende end det der tillades i denne afgørelse, skal ligeledes godkendes, før de gennemføres. Sådanne ændringer må derfor først gennemføres, når kommunen har godkendt ændringen på baggrund af en anmeldelse eller i en ny tilladelse/miljøgodkendelse.

Eventuelt ejerskifte eller bortforpagtning skal meddeles tilsynsmyndigheden senest 1 måned efter, at det har fundet sted.

TIDLIGERE GODKENDELSER

Husdyrbruget har en virksomhedsgodkendelse efter kapitel 5 i miljøbeskyttelsesloven fra 2006, som er delvist udnyttet. Godkendelsen fra 2006 ophæves, når den nye tilladelse tages i brug.

2.2. ANSØGNING, TILSYN OG REVURDERING

Ansøgningen er indkommet til Norddjurs Kommune den 8. december 2021. Ansøgningen er indsendt via www.husdyrgodkendelse.dk, der er et elektronisk ansøgningssystem, som beregner en lang række miljøpåvirkninger ud fra det produktionsanlæg og de mulige dyretyper der indtastes. Beregningerne ligger sammen med ansøgerens kompetente rådgivers oplysninger til grund for tilladelsen. Disse beregninger og vurderinger er herefter blevet behandlet af Norddjurs Kommune således, at hvis det ansøgte projekt ville medføre uacceptable påvirkninger, så er der stillet vilkår, så miljøet og omgivelserne tilgodeses.

Efterfølgende vil kommunen løbende føre tilsyn med, at produktionen følger de vilkår, som fremgår af tilladelsen.

3. VILKÅR

I det følgende anføres hvilke vilkår der er gældende for tilladelsen.

Alle vilkårene oplyses uden beskrivelse. Begrundelse og beskrivelse findes i kapitel 4 og i afsnittet om miljøvurdering.

3.1. VILKÅR TIL IBRUGTAGELSE AF TILLADELSEN

Tilladelsen må udnyttes, når den er offentliggjort, og alle vilkår i afgørelsen skal efterleves, så snart udnyttelse af tilladelsen påbegyndes.

1. Inden tilladelsen tages i brug skal der være monteret dataloggere eller lignende, som kan dokumentere, at der foretages hyppig udslusning af gylle i staldene med fulddrænet gulv.
2. Inden tilladelsen tages i brug, skal stalde og produktionsarealer, som ikke er omfattet af denne tilladelse, være rengjort og taget ud af drift.

3.2. VILKÅR TIL STALDE OG PRODUKTIONER

3.2.1. STALDE

Produktionen foregår i seks eksisterende staldafsnit En del af produktionsarealet i stald 1 og stald 5b tages ud af drift, og 13 staldafsnit tages helt ud af drift.

3. Staldene skal være indrettet med de staldsystemer eller dele af den flexgruppe, der er anført under produktioner pkt. 3.2.2.

3.2.2. PRODUKTIONER

Nuværende og godkendte produktionsarealer er anført i tabellerne herunder.

Nuværende produktion

Dyretype og staldsystem for nuværende drift	Staldafsnit nr. jf. ansøgning	Størrelse, total, m ²	Produktionsareal, m ²	Evt. miljøteknologi	Effekt miljøteknologi	Ammoniakemission, kg NH ₃ -N/år
Søer, golde og drægtige. Løsgående, delvis spaltegulv	Stald 5	226	210	-	Lugt: - NH ₃ : -	252,0
Søer, golde og drægtige. Individuel opstaldning, delvis spaltegulv	Stald 1	640	517	-	Lugt: - NH ₃ : -	672,1
Søer, golde og drægtige. Individuel opstaldning, delvis spaltegulv	Stald 3	263	260	-	Lugt: - NH ₃ : -	338,0

Dyretype og staldsystem for nuværende drift	Staldafsnit nr. jf. ansøgning	Størrelse, total, m ²	Produktionsareal, m ²	Evt. miljøteknologi	Effekt miljøteknologi	Ammoniakemission, kg NH ₃ -N/år
Smågrise. Toklimastald, delvis spaltegulv	Stald 4	64	60	-	Lugt: - NH ₃ : -	33,6
Søer, diegivende. Kassestier, fuldspaltegulv	Stald 2a	160	127	-	Lugt: - NH ₃ : -	165,1
Søer, diegivende. Kassestier, delvis spaltegulv	Stald 2b	277	270	-	Lugt: - NH ₃ : -	178,2
Søer, diegivende. Kassestier, delvis spaltegulv	Stald 2c	56	48	-	Lugt: - NH ₃ : -	31,7
Søer, diegivende. Kassestier, delvis spaltegulv	Stald 2d	278	187	-	Lugt: - NH ₃ : -	123,4
Søer, diegivende. Kassestier, fuldspaltegulv	Stald 2aa	232	207	-	Lugt: - NH ₃ : -	269,1
Søer, diegivende. Kassestier, fuldspaltegulv	Stald 2ab	255	207	-	Lugt: - NH ₃ : -	269,1
Søer, diegivende. Kassestier, delvis spaltegulv	Stald 2ba	223	180	-	Lugt: - NH ₃ : -	118,8
Søer, diegivende. Kassestier, delvis spaltegulv	Stald 2bb	122	84	-	Lugt: - NH ₃ : -	55,4
Søer, diegivende. Kassestier, delvis spaltegulv	Stald 2ca	86	84	-	Lugt: - NH ₃ : -	55,4
Søer, diegivende. Kassestier, delvis spaltegulv	Stald 2da	99	72	-	Lugt: - NH ₃ : -	47,5
Søer, golde og drægtige. Løsgående, delvis spaltegulv	Stald 5b	127	105	-	Lugt: - NH ₃ : -	126,0

Dyretype og staldsystem for nuværende drift	Staldafsnit nr. jf. ansøgning	Størrelse, total, m ²	Produktionsareal, m ²	Evt. miljøteknologi	Effekt miljøteknologi	Ammoniakemission, kg NH ₃ -N/år
Søer, golde og drægtige. Løsgående, delvis spaltegulv	Stald 5c	115	105	-	Lugt: - NH ₃ : -	126,0
Smågrise. Toklimastald, delvis spaltegulv	Stald 4a	130	112	-	Lugt: - NH ₃ : -	62,7
Søer, golde og drægtige. Løsgående, delvis spaltegulv	Stald 5d	168	120	-	Lugt: - NH ₃ : -	144,0
Søer, golde og drægtige. Løsgående, delvis spaltegulv	Stald 5e	149	144	-	Lugt: - NH ₃ : -	172,8

Tilladt produktion

Dyretype og staldsystem for ansøgt drift/flexgruppe	Staldafsnit nr. jf. ansøgning	Størrelse, total, m ²	Produktionsareal, m ²	Evt. miljøteknologi	Effekt miljøteknologi	Ammoniakemission, kg NH ₃ -N/år
Flexgruppe: Alle svin; 25-49 % fast gulv	Stald 5	226	210	-	Lugt: - NH ₃ : -	399,0
Flexgruppe: Alle svin; 25-49 % fast gulv	Stald 1	640	213		Lugt: - NH ₃ : -	404,7
Flexgruppe: Alle svin; 25-49 % fast gulv	Stald 3	263	260	-	Lugt: - NH ₃ : -	494,0
-	Stald 4	64	-			
Slagtesvin: Drænet gulv + spalter (33%/67%)	Stald 2a	160	127	Ugentlig udslusning af gylle	Lugt: 20 % NH ₃ : -	292,1
-	Stald 2b	277	-			
Dyretype og staldsystem for nuværende drift/flexgruppe	Staldafsnit nr.	Størrelse, total, m ²	Produktionsareal, m ²	Evt. miljøteknologi	Effekt miljøteknologi	Ammoniakemission, kg NH ₃ -N/år

	jf. ansøgning					
-	Stald 2c	56	-			
-	Stald 2d	278	-			
Slagtesvin: Drænet gulv + spalter (33%/67%)	Stald 2aa	232	207	Ugentlig udslusning af gylle	Lugt: 20 % NH ₃ : -	476,1
-	Stald 2ab	255	-			
-	Stald 2ba	223	-			
-	Stald 2bb	122	-			
-	Stald 2ca	86	-			
-	Stald 2da	99	-			
Flexgruppe: Alle svin; 25-49 % fast gulv	Stald 5b	127	20	-	Lugt: - NH ₃ : -	38,0
-	Stald 5c	115	-			
-	Stald 4a	130	-			
-	Stald 5d	168	-			
-	Stald 5e	149	-			

- Der må til enhver tid ikke være mere end 2000 slagtesvin på adressen og staldene må maksimalt være indrettet med 2000 stipladser til slagtesvin.
- Der må til enhver tid ikke være mere end 750 søer på adressen og stalden må maksimalt være indrettet med 750 stipladser til søer.
- Der må på intet tidspunkt opholde sig flere dyr i anlægget end der er tilladt i henhold til dyreværnsloven.
- Der må ikke opstaldes dyr på produktionsarealer, som ikke er medtaget i skemaet med tilladt produktion i denne tilladelse.
- De til staldafsnittene anførte miljøteknologier (hyppig gylleudslusning i 2 staldafsnit) skal til enhver tid være fungerende.

3.2.3. MILJØTEKNOLOGI

Vilkår om ugentlig udslusning af gylle er stillet under pkt. 3.4.1 "lugt".

3.3. HUSDYRGØDNING

Husdyrgødningen fra produktionen består af gylle. Husdyrgødningen opbevares i følgende anlæg.

Ansøgt Drift

Anlæg	Gødningstype	Overfladeareal	Miljøteknologi	Ammoniakemission
Gyllebeholder	Flydende	378 m ²	-	151,3 kg NH ₃ -N/år

9. Beholderen skal være placeret som anført på situationsplanen, bilag 3.
10. Håndtering af gylle skal foregå under opsyn, således at spild undgås, og der tages størst muligt hensyn til omgivelserne.
11. Gyllen må ikke læsses med fastmonteret pumpe på beholderen eller med traktorpumpe

3.4. MANAGEMENT

3.4.1. MANAGEMENT

Den daglige drift har stor betydning for at reducere eventuelle gener fra et husdyrbrug. Godt landmandskab er derfor afgørende for, at husdyrbruget kan drives uden unødige gener for omgivelserne.

12. Et eksemplar af nærværende tilladelse skal til enhver tid være tilgængeligt for de personer, der har ansvaret for virksomhedens indretning og drift.
13. Der skal til stadighed tilstræbes en god staldhygiejne, herunder at stier og båse holdes tørre, samt at stalde, ventilations- og fodringsanlæg holdes rene.

3.4.2. ENERGI- OG VANDFORBRUG

14. Der skal være monteret målere, som registrerer el- og vandforbruget.

3.5. FORURENING

3.5.1. RESTVAND

15. Vand fra vask af maskiner og redskaber, hvorfra der kan forekomme gødningsrester eller rester af bekæmpelsesmidler, skal foregå på tæt betonplads med afløb til opsamlingsbeholder.
16. Der skal indhentes særskilt tilladelse, hvis tagvand ønskes afledt til dræn og vandløb.

3.5.2. AFFALD

For at minimere risiko for forurening fra affald og sikre bedst mulig genanvendelse skal affald håndteres efter de gældende retningslinjer fra Reno Djurs.

17. Affald skal opbevares på en måde, som ikke medfører forurening af omgivelserne, herunder jord, grundvand, vandløb eller luft.
18. Eventuelt farligt affald (f.eks. spildolie og kemikalieaffald) skal opbevares under tag, på tæt gulv og uden mulighed for afledning til kloak eller dræn. Der skal være en opkant omkring opbevaringspladsen, så spild fra den største beholder, der anvendes, kan tilbageholdes af opkanten.
19. Eventuelt farligt affald skal bortskaffes og anmeldes i henhold til det til enhver tid gældende regulativ for Norddjurs Kommune.
20. Affald skal sorteres efter type, opbevares, transporteres og bortskaffes i henhold til det til enhver tid gældende regulativ for Norddjurs Kommune.

3.5.3. KEMIKALIER

21. Opbevaring af diesel i overjordiske tanke skal til enhver tid ske i typegodkendt tank, som står overdækket på fast og tør bund, således at spild kan opsamles, og at der ikke er mulighed for afløb til jord, kloak, overfladevand eller grundvand.
22. Medicin og bekæmpelsesmidler på ejendommen skal opbevares uden mulighed for afledning af spild til kloak, dræn eller jord.
23. Oplag af olier og kemikalier skal opbevares således, at der ikke kan ske forurening af omgivelserne, herunder jord, grundvand, overfladevand, luft, kloak- eller regnvandssystem, hvis der skulle opstå spild. Oplaget skal være sikret mod påkørsel, hvor der forekommer fare for dette.
24. Olier og kemikalier skal opbevares på tæt bund, der er resistent overfor de oplag, der opbevares (eksempelvis betongulv) uden afløb til kloak, nedsivning eller overfladevand. Fliser og SF-sten anses ikke som tæt bund.
25. Oplagspladsen skal indrettes således, at indholdet af den største beholder, der opstilles på pladsen, kan tilbageholdes ved uheld - dvs. olie eller kemikalier må ikke kunne løbe i kloaksystemet, ud på jorden eller til overfladevand. Dette kan gøres ved at placere oplag på spildbakke eller indrette oplagspladsen med opkant, således at spild tilbageholdes på oplagspladsen.

3.6. NABOPÅVIRKNING

I det følgende stilles vilkår, der sikrer at naboer ikke påvirkes udover det som tillades i loven.

3.6.1. LUGT

26. Husdyrholdet skal til enhver tid overholde det fastsatte produktionsareal, staldsystemer og tilladte dyretype.
27. Gyllen i gyllekanalerne i stald 2a og stald 2aa skal udsluses mindst hver 7. dag.
28. Udslusning af gylle skal foretages mellem kl. 8 og 16 og må ikke foretages på lørdage eller søn- og helligdage.
29. Der skal føres egenkontrol med, at udslusning af gylle i stald 2a og stald 2aa udføres i overensstemmelse med vilkår 27. Registreringen skal opbevares på husdyrbruget i mindst fem år og forevises tilsynsmyndigheden på forlangende. Egenkontrollen kan udføres på en af nedenstående tre måder:

- Gyllesystemerne udstyres med automatisk åbning af spjæld, gyllepropper eller lignende. Den automatiske styring af udslusningen skal tilsluttes en datalogger eller lignende.
- Pumpen for rørudslusningsystemerne tilsluttes en datalogger eller lignende.
- Gyllekummerne udstyres med fastmonterede følere, højdemålere eller lignende. Højden af gylle i gyllekanalerne må på intet tidspunkt overskride den mængde, der svarer til en uges gylleproduktion. Registreringen fra niveaufølere eller højdemålere skal registreres via datalogger.

3.6.2. STØJ

Husdyrbrugets bidrag til det ækvivalente, korrigerede støjniveau målt i skel til nabobeboelse udenfor ejendommens område i det åbne land må i intet punkt overstige:

Dag			
Mandag - fredag	Kl. 07.00 - 18.00	55 dB(A)	Referencetid 8 timer
Lørdag	Kl. 07.00 - 14.00	55 dB(A)	Referencetid 7 timer
Lørdag	Kl. 14.00 - 18.00	45 dB(A)	Referencetid 4 timer
Søn- og helligdage	Kl. 07.00 - 18.00	45 dB(A)	Referencetid 8 timer
Aften			
Alle dage	Kl. 18.00 - 22.00	45 dB(A)	Referencetid 1 time
Nat			
Alle dage	Kl. 22.00 - 07.00	40 dB(A)	Referencetid ½ time
Maksværdi (LpAmax)	Kl. 22.00 - 07.00	55 dB(A)	-

Støjens maksimalværdi må om natten ikke overstige 55 dB(A) ved boliger. Støjbelastningen er det ækvivalente, korrigerede støjniveau i dB(A) målt eller beregnet i punkter i 1,5 meters højde over terræn. Referencetiden er det mest støjbelastede tidsrum i perioden.

Brugen af landbrugsredskaber i marken er undtaget fra støjgrænserne.

30. Driften skal overholde de støjgrænser, der er beskrevet i tabellen ovenfor.

31. Husdyrbruget skal på tilsynsmyndighedens forlangende dokumentere, at vilkårene om støjgrænser i punkt 2.4.2 ikke overskrides, når virksomheden er i fuld, normal drift. Dokumentation skal kun omfatte de støjgrænser, der er relevante ifølge tilsynsmyndighedens vurdering af den konkrete sag. Husdyrbruget afholder selv omkostningerne til målingerne. Dokumentation kan forlanges ved begrundet mistanke, dog højst en gang om året.

32. Dokumentation for måling af støjniveau skal udføres efter en af nedenstående metoder:

- beregninger af støjniveauet efter den nordiske beregningsmetode for ekstern støj fra virksomheder, der er beskrevet i Miljøstyrelsens vejledning nr. 5/1993, eller

- b. - måling af støjniveauet, som angivet i Miljøstyrelsens vejledning nr. 6/1984 eller beskrevet i Miljøstyrelsens orientering nr. 9/1997.
33. Beregning eller måling skal foretages af et laboratorium, der er akkrediteret eller certificeret til "Miljømålinger - ekstern støj".
 34. Vurdering af støjgrænsens eventuelle overskridelse foretages ud fra støjvejledningen nr. 5/1984 eller orientering nr. 9/1997.

3.6.3. LYS

35. Udendørs lyskilder ved anlæggene skal påmonteres bevægelsescensor eller automatisk sluk-teknik. Udendørs lyskilder skal endvidere være afskærmet mod opadgående lysstråler.

3.6.4. FLUER OG SKADEDYR

36. Der skal til enhver tid foretages effektiv rottebekæmpelse.
37. Der skal foretages fluebekæmpelse i overensstemmelse med de af Aarhus Universitet, Institut for Agroøkologi, fastsatte retningslinjer.

3.6.5. STØV

Der er ikke stillet vilkår i forhold til støv.

3.6.6. TRANSPORT

38. Transporter af foder skal så vidt muligt ske i tidsrummet fra kl. 07:00 til kl. 18:00 på hverdage.

3.7. OPHØR

Hvis produktionen ophører, skal det sikres, at der ikke sker en efterfølgende forurening af jord og omgivelser.

39. Alle staldanlæg og anlæg til opbevaring af husdyrgødning skal tømmes og rengøres straks efter husdyrbrugets ophør.

3.8. ØVRIGE

40. Alle tiltag beskrevet i kapital 4 "Ansøgers oplysninger" skal overholdes.
41. Norddjurs Kommune skal straks underrettes, hvis der sker uheld, som medfører eller kan medføre en forurening af jord, kloak, overfladevand eller grundvand.

4. ANSØGERS OPLYSNINGER

Denne del af tilladelsen er skrevet af ansøgers konsulent. Afsnittet indeholder de oplysninger og vurderinger om det ansøgte miljøpåvirkning, som ansøger og dennes konsulent har afgivet i forbindelse med ansøgningen.

UDKAST

Miljøoplysninger for Hammelevvej 2, 8500 Grenaa

(ansøgning nr. 229.690)

Kort beskrivelse

Sten Bilde, Hammelevvej 2, 8500 Grenaa søger om en godkendelse efter §16b i Husdyrgodkendelsesloven på ejendommen Hammelevvej 2, 8500 Grenaa.

Ansøgningen er begrundet i, at der ønskes en omlægning fra søer til slagtesvin. For størst mulig fleksibilitet søges der om flexgruppen Alle svin i en del af staldene. I forbindelse med omlægningen nedlægges en del af ejendommens staldafsnit.

Da ammoniakemissionen er mindre end 3500 kg ammoniak/år, og der er ikke er flere end 2.000 stipladser til slagtesvin ansøges der efter § 16b.

Ud over de beskrevne oplysninger, så fremgår oplysningskrav jf. bilag 1 til Husdyrgodkendelsesbekendtgørelsen af ansøgningen i Husdyrgodkendelse.dk.

Anlæg

Lokalisering og landskab

Der er tale om et eksisterende husdyrbrug, som er beliggende syd for Hammelev.

Ændring af dyreholdet foregår i de eksisterende bygninger, hvorfor der ikke redegjort nærmere for påvirkning af landskabet.

Produktionsarealerne udgøres af staldenes nettoareal. Udregning af areal samt indretningstegninger er vedlagt som bilag.

Stald-nr.	Staldtype	Dyretype	Produktionsareal (m ²)
1	Delvist spaltegulv (min 25 % fast gulv)	Flexgruppe: Alle svin	213
2a 2aa	Drænet gulv	Slagtesvin	127 207
3	Delvist spaltegulv (min 25 % fast gulv)	Flexgruppe: Alle svin	260
5 5b	Delvist spaltegulv (min 25 % fast gulv)	Flexgruppe: Alle svin	210 20

Tabel: Oversigt over dyretype og produktionsareal

En oversigt over landbrugsbedriften fremgår af vedlagte situationsplan.

Generelle afstandskrav

Husdyrbruget er placeret i landzone

Herunder redegøres for en række afstande, som vist i tabellen nedenfor. Afstanden er angivet fra nærmeste staldafsnit.

	Afstandskrav (m)	Aktuel afstand (m)
Ikke-almene vandforsyningsanlæg	Min. 25	-
Almene vandforsyningsanlæg	Min. 50	2.993
Vandløb, herunder dræn og søer	Min. 15	512
Offentlig vej og privat fællesvej	Min. 15	139
Levnedsmiddelvirksomhed	Min. 25	Ingen
Beboelse på samme ejendom	Min. 15	13
Naboskel	Min. 30	70
Nabobolig	Min. 50	187

Der opføres ikke nye stalde på ejendommen. Flexibiliteten ansøges i eksisterende staldanlæg.

Anlægget overholder ikke afstandskrav til egen bolig. Da der ikke udføres bygningsmæssige ændringer vurderes det, at der ikke sker en øget forurening fra ejendommen, hvorfor afstandskrav til egen bolig ikke vurderes at være relevant.

Landskabelige hensyn

Der foretages ikke nybyggeri på ejendommen, hvorfor påvirkning af landskabet ikke beskrives nærmere.

Ammoniakemission

Den samlede ammoniakemission fra stalde og gødningslagre er beregnet til 2.255 kg NH₃-N pr. år.

Afstande til nærmeste naturområder er følgende:

Naturkategori	Afstand fra nærmeste stald (m)	Beskrivelse	Totaldep. (kg NH ₃ -N/år)	Merdepos. 8-års drift (kg NH ₃ -N/år)	Merdepos. nudrift (kg NH ₃ -N/år)
Kategori 1-natur	21.892	Habitatnatur	0,0	0,0	0,0
Kategori 2-natur	2.412	Overdrev	0,0	0,0	0,0
Kategori 3-natur	1.360	Overdrev	0,0	0,0	0,0

Den omkringliggende beskyttede natur vurderes ikke at blive påvirket som følge af det ansøgte projekt.

Lugtemission

Lugtemission og geneafstande fremgår af husdyrgodkendelse.dk

Den ansøgte ændring medfører en faldende lugtbelastning på ca. 24 %. Norddjurs Kommune anmodes på denne baggrund om at godkende den ansøgte ændring under anvendelse af 50 %-reglen for byzone- Det kan oplyses, at der indføres hyppig udslusning af gylle i stalde med drænet gulv for at nedbringe lugtemissionen mest muligt.

De beregnede afstande ses også i nedenstående tabel.

Bebyggelse	Kumulation	Ukorrigeret geneafstand (m)	Korrigeret geneafstand (m)	Vægtet gennemsnitsafstand (m)
Enkelt bolig Robstrupvej 13	0	129,8	129,8	611,3
Samlet bebyggelse Sangstrup	0	257,9	257,9	2.434,0
Byzone Hammelev	0	368,5	368,5	213,8

Boligerne på ejendomme med landbrugspligt er ikke omfattet af det generelle beskyttelsesniveau. Det vil sige, at de ikke indgår i vurdering af, om der ligger enkeltboliger eller samlet bebyggelse inden for de beregnede geneafstande.

Lugten vurderes ikke at ville give anledning til væsentlige gener hos naboerne.

Egenkontrol

I forbindelse med ændringen af bedriften er der udarbejdet et forslag til egenkontrol af driften. Kontrollen vil omfatte følgende punkter.

Rengøring:

- Vask af stalde for at sikre et højt hygiejne niveau.
- Periodevis rengøring af svinestier for at minimere støvgener.

Vand:

- Tilsyn af drikkekar eller -ventiler m.m. for lækager.

Miljømæssige foranstaltninger:

- Logbog over flydelag
- Renholdelse af stier

Gene-/forureningsforanstaltninger:

- Generel vedligeholdelse og kontrol af tekniske systemer efter fabrikantens anvisning.

Registrering af:

- Elforbrug (automatisk)
- Vandforbrug
- Medicinforbrug og type af medikamenter
- Opbevaring af indlægssedler på foder

Derudover udarbejdes der årligt et gødningsregnskab.

Øvrige generelle miljøoplysninger

Spildevand

Spildevandet fra driftsbygningerne består af rengøringsvand.

Spildevand tilledt gyllebeholder

Rengøringsvand fra stald ledes til gyllebeholder.

Vand

Det samlede vandforbrug er angivet som m³ i nedenstående tabel:

Vandforbrug (m3)	m ³
Drikke- og vaskevand	5.000

Der er overbrusning i anlægget.

EI

Det samlede er angivet som kWh i nedenstående tabel:

kWh
105.000

Affald

Animalsk affald:

Bortskaffelse: Der er afhentning 1 gang ugentligt eller efter behov, afhængig af dyretype og udetemperatur. Leveres til autoriseret destruktionsanstalt (DAKA).

Udlevering: Døde dyr opbevares under beskyttelseskappe.

Veterinært affald:

Omfatter medicinrester og medicinsk udstyr i form af brugte sprøjter og kanyler.

Medicinrester, kanyler og tomme medicinflasker afleveres til kommunal modtagestation eller dyrlæge.

Fast, ufarligt affald:

Husholdningsaffald afhentes af dagrenovation. Glas, herunder tomme medicinflasker afleveres på kommunal genbrugsplads. Pap, papir og erhvervsmæssigt småt brændbart affald, fx plastik, træaffald og skyllede pesticiddunke afleveres på genbrugsplads.

Kemisk emballageaffald:

Stammer hovedsageligt fra sprøjtemidler til markbruget, rengørings- og desinfektionsmidler samt i mindre mængder eventuelt fra olieholdige specialprodukter, maling m.m..

Andet farligt affald:

Lysstofrør, lavenergipærer, batterier afleveres på kommunal modtagestation.

Transport

Transport af gylle fra ejendommen forekommer primært i udbringningsperioden marts til maj samt september. Gyllen transporteres med traktor og gyllevogn i en afstand på op til 10 km. Evt. gylle der transporteres længere væk end 10 km køres på lastbil.

Hovedparten af transporterne sker indenfor normal arbejdstid. Dog må der påregnes transporter udover dagtimerne i forbindelse med sæsonbetinget arbejde.

Det årlige antal transporter fremgår af tabellen herunder.

Transporter per år	Antal	Bemærkninger
Levering af smågrise	17	Hver. 3 uge i gennemsnit
Afhentning af slagtesvin	52	1 gang ugentligt
Døde dyr	52	1 gang ugentligt
Foder	104	2 gange om ugen

Risici

Redegørelse for mulige uheld

Husdyrgødning:

- Spild af gylle ved pumpning til og fra gyllebeholder
- Lækage af gylletank
- Utætte gyllekanaler
- Overfladeafstrømning af udbragt gylle til vandløb

Olie:

- Spild ved tankning af maskiner

Andre uheld:

- Strømsvigt
- Brand

Minimering af risiko for uheld

Husdyrgødning:

Gyllen opbevares i gyllebeholder, der er godkendt i henhold til 10 års beholderkontrol. Pumpning af gylle foregår i lukket rørsystem og neddykket i gyllebeholder. Gyllevognen/lastbil har sugetårn (ingen krav til fast plads). Gyllekanaler efterses for revner og huller. Gyllen udbringes ikke på frossen jord på skrående arealer ned mod vandløb.

Olie:

Dieselolie opbevares i godkendt tank, der placeret på betongulv uden afløb. Tanken efterses periodevis. Tankning fra olietank sker på fast bund.

Andet:

Skadedyr såsom rotter bekæmpes effektivt. Dels for at sikre høj foderhygiejne, dels med henblik på at undgå utilsigtet gnav i elektriske installationer. Ejendommen og stalden renholdes så brandrisikoen minimeres. Der er brandhæmmende vægge i stalden. Der opbevares ikke mere halm end højst nødvendigt i stalden.

Minimering af gene og forurening ved uheld

Husdyrgødning:

Gylleudslip på jorden inddæmmes ved gravning af kanaler eller udlægning af halmballer / jordvolde. Gyllen fjernes og udbringes på voksende afgrøde.

Ved gylleudslip til vandløb mm. tilkaldes beredskabscenteret. Der etableres dæmninger i vandløbet så vandstrømningen hindres og vandet suges fra vandløbet og udsprede i en voksende afgrøde.

Andet:

Der forefindes brandslukningsudstyr på ejendommen.

Støjklider

Beskrivelse af støjklider

Ventilationsanlæg, Højtryksrensere, Kommølle, Foderblander, Aflæsning af foder, Transport til og fra ejendommen.

Driftsperiode for støjklider

I de stalde hvor der er ventilationsanlæg kører disse alle døgnets 24 timer med varierende effekt. Disse stalde har mekanisk frekvensstyret ventilation med et moderat støjniveau, -især ved nattetid, hvor ventilationsbehovet er lille.

Højtryksrensere anvendes i forbindelse med rengøring af stalde og maskiner. Rengøring sker i dagtimerne.

Der kan forekomme støj ved af- og pålæsning af grise.

Tiltag mod støjklider

Ventilationsanlægget er placeret indendøre og forventes derfor ikke at påføre omgivelserne støj.

Ventilationsanlægget er optimeret og renholdes.

Foderblandingsanlægget er støjsvagt og placeret indendørs.

Skadedyr

Generel bekæmpelse af skadedyr

Der er god orden i og omkring staldanlægget. Derudover er der et højt hygiejneniveau.

Fluegener

Fluegener begrænses af staldrengøring og jævnlig udtømning af gylle fra gyllekummer til gylletank.

Rottebekæmpelse

Rotter bekæmpes efter kommunens anvisninger.

Kemikalier

Pesticider og sprøjteudstyr

Der opbevares pesticider i aflåst kemirum

Oplag af olie og kemikalier

Der anvendes medicin i stalden. Medicin opbevares i stalden.

Foderopbevaring

Foder opbevares i siloer.

Diverse

Lysforhold

Udendørslys vil være tændt efter behov. Der er ingen udendørsbelysning, der har fjernpåvirkning. Ejendommens anlæg er belyst med almindelige gårdlamper, som styres af censor. Lyset er tændt i arbejdstiden efter behov. Lyset sænkes i stalden om natten til vågebelysning.

Støv

Staldene og ventilationen renholdes for at minimere mængden af støv både i og udenfor stalden. Foderhåndteringen sker primært i lukkede systemer og støv minimeres.

Der er ingen kendte støvgener fra ejendommens dyrehold. Støv ved markdriften må påregnes.

Valg af bedste tilgængelige teknik (BAT) til reduktion af ammoniakemission

Staldsystem og – teknologi

Anvendelsen af staldene ses af tabellen herunder.

Det fremgår ligeledes, at der ikke er installeret særskilt teknologi til ammoniakreduktion. Som beskrevet under BAT – ammoniak lever staldanlægget op til det vejledende BAT-ammoniakemissions niveau for eksisterende stalde.

Stald-nr.	Staldtype	Dyretype	Teknologi
1	Delvist spaltegulv 25-49 % fast gulv	Flexgruppe: Alle svin	Ingen
2a 2aa	Drænet gulv	Slagtesvin	Ingen
3	Delvist spaltegulv 25-49 % fast gulv	Flexgruppe: Alle svin	Ingen
5 5b	Delvist spaltegulv 25-49 % fast gulv	Flexgruppe: Alle svin	Ingen

BAT - ammoniak

I ansøgningskemaet er beregnet et BAT-niveau på 2.255 kg N/år fra stalde og lagre. Den faktiske emission fra stalde og lagre er på 2.255 kg N/år. BAT anses således for at være overholdt.

5. MILJØVURDERING

Dette afsnit indeholder Norddjurs Kommunes sammenfattende miljøvurdering af det ansøgte projekt, herunder hvordan krav til anvendelse af bedst tilgængelig teknologi (BAT) er opfyldt, samt en vurdering af hvordan vilkårene sikrer, at produktionen kan foregå uden at miljøet og omgivelserne påvirkes væsentligt.

Formålet med den sammenfattende miljøvurdering er at sikre, at alle relevante miljøforhold er beskrevet fyldestgørende i miljøkonsekvensrapporten og at de stillede vilkår sikrer, at den ansøgte produktion kan ske uden væsentlige virkninger på miljøet.

5.1. IBRUGTAGELSE AF TILLADELSEN

Vilkåret til ibrugtagning sikrer, at den beregnede lugtemission overholdes.

5.2. STALDE OG PRODUKTIONER

5.2.1. LOKALISERING

Staldanlægget ligger i et område, som i kommuneplanen er udlagt til særligt værdifuldt landbrugsområde.

Anlægget ligger desuden inden for kystnærhedszonen. Kystnærhedszonen er ikke en forbudszone, men et område, hvori der stilles særlige krav til planlægningen. Husdyrbruget ligger i udkanten af zonen ca. 2,5 km fra kysten. Der opføres ingen nye anlæg.

5.2.2. PRODUKTIONER

Produktionen er beskrevet i kapitel 4 og de stillede vilkår sikrer, at produktionsarealer, staldtype, dyretyper og opbevaringsanlæg er entydigt fastlagt og at miljøteknologi anvendes med den beregnede effekt og at dette kan kontrolleres. Norddjurs Kommune vurderer, at vilkårene sikrer, at beregningerne af lugt og ammoniakfordampning fra anlægget er retvisende.

Ammoniakfordampningen og lugtpåvirkningen er beregnet ud fra produktionsarealet, dvs. det areal hvor der er dyr. Hvis der tages bygninger eller produktionsarealer i brug, som ikke er en del af denne tilladelse, vil det således medføre øget ammoniak- og lugtbelastning i forhold til det tilladte.

5.2.3. AFSTANDE

Der opføres ingen nye anlæg. Staldafsnit 5c og 5d overholder ikke afstandskravet på 15 meter til beboelse på samme ejendom. Da der gives tilladelse til flexgruppen "alle svin" øges den beregnede lugt og ammoniakfordampning fra disse staldafsnit. Norddjurs Kommune meddeler dispensation fra afstandskravet med den begrundelse, at der er tale om eksisterende stalde og at staldafsnit 5e, som er nærmere stuehuset, tages ud af drift.

5.3. HUSDYRGØDNING

Der skal altid være en opbevaringskapacitet for husdyrgødning svarende til mindst 9 måneders tilførsel. Da produktionens omfang ikke kendes, er der ikke stillet vilkår om en opbevaringskapacitet. Overholdelse af kravet er ansøgers ansvar og kontrolleres ved miljøtilsyn.

Hvis gyllen skal læsses med fast pumpe eller traktorpumpe, skal der forinden etableres en betonplads med opsamling. Inden etablering af pladsen skal den anmeldes til Norddjurs Kommune.

Opbevaringsanlægget skal leve op til BAT-standard. Det vil sige, at der skal etableres fast overdækning/flydelag og at beholderen skal følge den lovpligtige beholderkontrol.

Beholderen skal desuden tømmes og efterses for utætheder en gang pr. år.

Norddjurs Kommune vurderer, at de stillede vilkår samt generelle regler for opbevaring og udbringning af husdyrgødning sikrer, at gyllen opbevares og udbringes på en miljømæssig forsvarlig måde.

5.4. BEDSTE TILGÆNGELIGE TEKNIK/RENERE TEKNOLOGI/OPTIMERING

5.4.1. BAT AMMONIAK

BAT-kravet til de enkelte staldanlæg ses herunder:

STALDNAVN	NAVN PÅ DYRETYPE OG STALDSYSTEM	FORUDSÆTNING FOR BAT-BEREGNING	MAKS. EMISSION/ KG NH ₃ -N /ÅR
Stald 5	Alle svin; 25-49 % fast gulv	Eksisterende staldafsnit	399
Stald 1	Alle svin; 25-49 % fast gulv	Eksisterende staldafsnit	405
Stald 3	Alle svin; 25-49 % fast gulv	Eksisterende staldafsnit	494
Stald 2a	Alle svin; Fulddrænet gulv	Eksisterende staldafsnit	292
Stald 2aa	Alle svin; Fulddrænet gulv	Eksisterende staldafsnit	476
Stald 5b	Alle svin; 25-49 % fast gulv	Eksisterende staldafsnit	38

Samlet BAT-krav

BAT-krav for henholdsvis produktioner og lagre. Dette skal så sammenholdes med den faktiske emission.

	STALDE	LAGRE	TOTAL
Samlet BAT krav (kg NH ₃ -N /år)	2104	151	2255

Ammoniakfordampningen svarer til det beregnede BAT niveau.

Norrdjurs Kommune vurderer, med henvisning til proportionalitetsprincippet, at husdyrbruget har truffet de nødvendige foranstaltninger til at forebygge og begrænse forureningen ved anvendelse af BAT.

Vilkår for at overholde BAT-kravene er stillet under afsnit 3.2 "Vilkår til stalde og produktio-ner" og afsnit 3.3. "Husdyrgødning". Der er ikke stillet yderligere vilkår til ammoniaktab.

5.5. MANAGEMENT

Der er stillet vilkår som fastholder, at landbruget drives efter retningslinjerne for godt landmandskab for at sikre godt management. Vilkårene sikrer samtidig, at driften lever op til forudsætningerne for beregning af lugt m.v. Renholdelse sikrer, at lugt- og støvgener minimeres samt at ventilationsanlæg fungerer optimalt.

5.6. FORURENING

Ledes vand fra vask af maskiner og redskaber direkte i vandløb eller lignende, medfører det et stort iltforbrug og forringelse af vandløbskvaliteten. Derfor stilles vilkår om at vask skal foregå på tæt betonplads med opsamling.

Vandløb kan også blive påvirket negativt ved store mængder vand fra tage og befæstede arealer. Vilkår om at der skal indhentes særskilt udledningstilladelse sikrer, at udledningen vurderes og godkendes på forhånd, så negative effekter kan undgås.

Vilkår om opbevaring, sortering og bortskaffelse af affald sikrer, at der ikke sker en forurening før affaldet bortskaffes, og at affaldet bortskaffes forsvarligt og på en måde, som sikrer bedst mulig genanvendelse.

Vilkår til opbevaring af kemikalier sikrer, at der ikke sker spild, som medfører en forurening af omgivelserne.

Vilkåret om straks at orientere Norrdjurs Kommune hvis der sker uheld, som kan medføre en forurening sikrer, at kommunen hurtigt kan vurdere risikoen for forurening af jord, kloak, grundvand og overfladevand og at der snarest muligt kan iværksættes afhjælpende foranstaltninger for at standse og/eller begrænse forureningen.

Uheld som kommunen skal orienteres om kan fx være: Udslip af dieselolie, gylle eller gødning, i forbindelse fastkørte eller væltede maskiner. Større overløb af gylle/gyllebeholder hvor der er gået hul. Ethvert uheld hvor der sker udløb af sprøjtemidler, olieprodukter eller gylle/gødning til vandmiljøet.

5.7. NABOPÅVIRKNING

5.7.1. LUGT

For at sikre at naboer ikke bliver påvirket væsentligt af lugtgener, beregnes geneafstande, der skal overholdes. Geneafstanden til byzone og sommerhusområder er længere end til samlet bebyggelse, og enkeltboliger har den korteste geneafstand. Det betyder, at naboer i enkeltbeboelser må tåle en større lugtpåvirkning end naboer, der bor i byzone. Lugtgeneafstandene er beregnet ud fra lugtemissionen en sommerdag med maksimal ventilation.

Geneafstandene er beregnet i det elektroniske ansøgningssystem og fremgår af kapitel 4. Geneafstandene kan blive korrigeret afhængig af andre husdyrbrug, vindretning m.v.

I den aktuelle sag er lugtgenekravet til byzone ikke overholdt. Ansøger har derfor anmodet om dispensation fra lugtkravet til byzone (50 %-reglen). Nærmeste byzone er Hammelev, hvortil der er beregnet en vægtet gennemsnitsafstand på 213,8 meter. Geneafstanden er beregnet til 368,5 meter. Syd for ejendommen er der et område, som i kommuneplanens rammedel er udlagt til fremtidig byzone. Der kræves også dispensation fra lugtkravet til den fremtidige byzone, der er udlagt som erhvervsområde. Geneafstanden til den fremtidige byzone er også 368,5 meter, og den vægtede gennemsnitsafstand fra husdyrbruget er 342 meter.

Kommunen har ifølge § 33 i husdyrgodkendelsesbekendtgørelsen mulighed for at dispensere i forhold til genekriterierne, hvis den vægtede gennemsnitsafstand til byzonen er mere end 50 % af lugtgenefstanden. Der kan dog kun dispenseres, hvis lugtemissionen ikke forøges i forhold til den eksisterende produktion. Med denne nye produktionstilladelse vil de beregnede lugtgener blive mindre i forhold til nuværende drift, fordi ansøger har valgt at tage flere staldafsnit og produktionsarealer ud af drift og at foretage hyppig gylleudslusning i de to staldafsnit med fulddrænede gulve. I de to staldafsnit skal gyllen i kanalerne under staldene udsleses til fortanken mindst hver 7. dag. Ugentlig udslusning af gylle i slagtesvinestalde med fulddrænede gulve er optaget på Miljøstyrelsens teknologiliste med 20 % lugtreduktion i forhold til almindelig praksis, hvor gyllen udsleses henholdsvis 6 uger efter indsættelse af smågrise samt ved tømning af stalden efter 12 uger.

Lugtberegninger kan ses i kapitel 4.

Lugtkrav til samlet bebyggelse og enkeltboliger uden landbrugspligt er overholdt.

For at sikre at lugtberegningerne er retvisende, er der stillet vilkår om størrelse og placering af produktionsarealer og om udslusning af gyllen i kanalerne under de 2 staldafsnit med fulddrænede gulve mindst hver 7. dag. Der stilles desuden vilkår om egenkontrol som dokumentation for at vilkårene om hyppig gylleudslusning efterleves.

5.7.2. ØVRIGE NABOGENER

Ud fra ansøgers oplysninger er der stillet forskellige vilkår for at begrænse generne fra husdyrbruget for de omkringboende. Norddjurs Kommune vurderer at vilkårene sikrer, at husdyrbruget kan drives uden væsentlige nabogener i form af lugt, lys, støv, støj, rystelser, fluer, transport og uhygiejniske forhold som følge af husdyrproduktionen samt opbevaring og anvendelse af husdyrgødning m.v.

5.8. NATUROMRÅDER

Når påvirkningen af de omkringliggende naturområder vurderes, ses der på den del af ammoniakemissionen, som deponeres på det pågældende naturområde. Depositionen beregnes for det enkelte område. Den vigtigste faktor for depositionens størrelse er afstanden fra natur til anlæg, men retning og ruhed af opland og naturområde m.v. medtages i beregningen. For kategori 1- og 2-natur ses på den totale deposition fra anlægget, mens der kun ses på merdeposition, når påvirkningen af kategori 3-natur vurderes. For at reglerne om merbelastning ikke kan omgås ved at gennemføre flere små udvidelser vurderes merbelastningen ud fra både nudrift og den drift, der var gældende 8 år før godkendelsen. I den aktuelle sag er der ikke sket ændringer inden for de seneste 8 år, og depositionen ved ansøgt drift bliver mindre end i nudriften.

For at vurdere om ammoniakdepositionen vil påvirke de omkringliggende naturområder er emissionen beregnet til de nærmeste naturområder i forskellige retninger. Hvis der er andre

anlæg, som ligger tæt på arealer i naturkategori 1, så reduceres den maksimale belastning, der kan accepteres (kumulation). Det er ikke tilfældet for denne ansøgning.

Den maksimale totaldeposition til kategori 1 naturområder er 0,2 - 0,7 kg N/ha/år afhængig af hvor mange andre husdyrbrug, der påvirker området.

Den maksimale totaldeposition til kategori 2 naturområder er 1,0 kg N/ha/år.

Merdeposition til kategori 3 naturområder må højst være 1,0 kg N/ha/år.

Beregninger af ammoniakdeposition til nærmeste naturområde i hver kategori fremgår af kapitel 4. Placering af de nærmeste naturområder fremgår af bilag 7.

For alle 3 kategorier af natur ligger den beregnede deposition væsentligt under kravet til deposition, idet der er beregnet total- og merdeposition til alle tre naturkategorier på 0,0 kg N/ha/år.

Der er ikke stillet vilkår til ammoniakdeposition.

5.9. HABITATVURDERING

I henhold til bekendtgørelse om udpegning og administration af internationale naturbeskyttelsesområder samt beskyttelse af visse arter, skal der foretages en vurdering af, om projekter i sig selv, eller i forbindelse med andre planer og projekter, kan påvirke et Natura 2000-område væsentligt.

Nærmeste Natura 2000-område er fuglebeskyttelsesområdet "Ålborg Bugt, østlige del" beliggende mere end 7 km fra husdyrbruget. Der opføres ingen nye anlæg, og den beregnede ammoniakemission fra husdyrbruget er i ansøgt drift lavere end i nudriften.

Norrdjurs Kommune har vurderet, at projektet ikke vil have en væsentlig påvirkning på Natura 2000 området, og at der derfor ikke skal foretages en nærmere konsekvensvurdering.

5.10. BILAG IV-ARTER

I EU's Habitatdirektiv er der anført en række dyre- og plantearter, som har krav på ekstra beskyttelse. Det er de såkaldte bilag IV-arter. Beskyttelsen betyder, at arterne og deres levesteder skal beskyttes, og at tiltag ikke må forringe artens levevilkår.

I tilknytning til det ansøgte projekt, er der ikke kendskab til bilag IV-arter.

Det vurderes derfor, at det ansøgte projekt ikke har negative konsekvenser for bilag IV-arter.

Hvis der findes bilag IV-arter i området, ændrer det dog ikke ved arternes beskyttelse, at de ikke er anført i denne godkendelse.

5.11. OPHØR

Tømning og rengøring af anlæg sikrer, at der ikke opstår lugtgener, og risikoen for forurening minimeres.

Såfremt gyllebeholderen ikke længere skal anvendes eller den lovpligtige beholderkontrol-ordning ikke er gennemført, skal gyllebeholderen tages ud af drift. Beholderen anses for at være taget ud af drift, når den er tømt og rengjort, og brugeren skriftligt har givet kommunen meddelelse om, at beholderen er taget ud af drift.

Norrdjurs Kommune vurderer, at de stillede vilkår sikrer at ophør af produktionen sker på en miljømæssig forsvarlig måde, og at der ikke opstår gener for de omkringboende efter ophøret.

UDKAST

6. OFFENTLIGHED, HØRING OG KLAGE

Tilladelsen bekendtgøres ved offentliggørelse på Norddjurs Kommunes hjemmeside. Herefter er der en klagefrist på fire uger, hvor afgørelsen kan påklages til Miljø- og Fødevareklagenævnet. Klagevejledning findes på bilag 8. Søgsmål til prøvelse af afgørelsen ved en domstol efter loven eller de regler, der fastsættes i medfør af loven, skal være anlagt inden 6 måneder efter, at afgørelsen er meddelt.

Dato for offentliggørelse findes på omslaget (side 2). Frister for at påklage afgørelsen til Miljø- og Fødevareklagenævnet og for at prøve afgørelsen ved domstolen står ligeledes på inder-siden af omslaget.

Kopi af afgørelsen er fremsendt til følgende:

- Naboer og berørte parter
- Danmarks Naturfredningsforening: dnnorrdjurs-sager@dn.dk
- Danmarks Naturfredningsforenings lokalafdeling i Norddjurs Kommune: norrdjurs@dn.dk
- Danmarks Sportsfiskerforbund: aarhus@sportsfiskerforbundet.dk
- Danmarks Sportsfiskerforbunds hovedkontor: post@sportsfiskerforbundet.dk
- Det Økologiske Råd: info@ecocouncil.dk
- Dansk Ornitologisk Forening: natur@dof.dk
- Dansk Ornitologisk Forening, Norddjurs: norrdjurs@dof.dk
- Embedslægeinstitutionen Nord: senord@sst.dk

6.1.1. OFFENTLIGHED OG HØRINGER

Før offentliggørelse har der været gennemført en høring for at naboer og andre interessenter har haft mulighed for at kommentere og bidrage til de vurderinger, der ligger til grund for afgørelsen.

Naboer beliggende inden for konsekvensradiussen har haft et udkast til afgørelsen i høring i 14 dage.

I høringsperioden er der indkommet følgende bemærkninger: **xx**

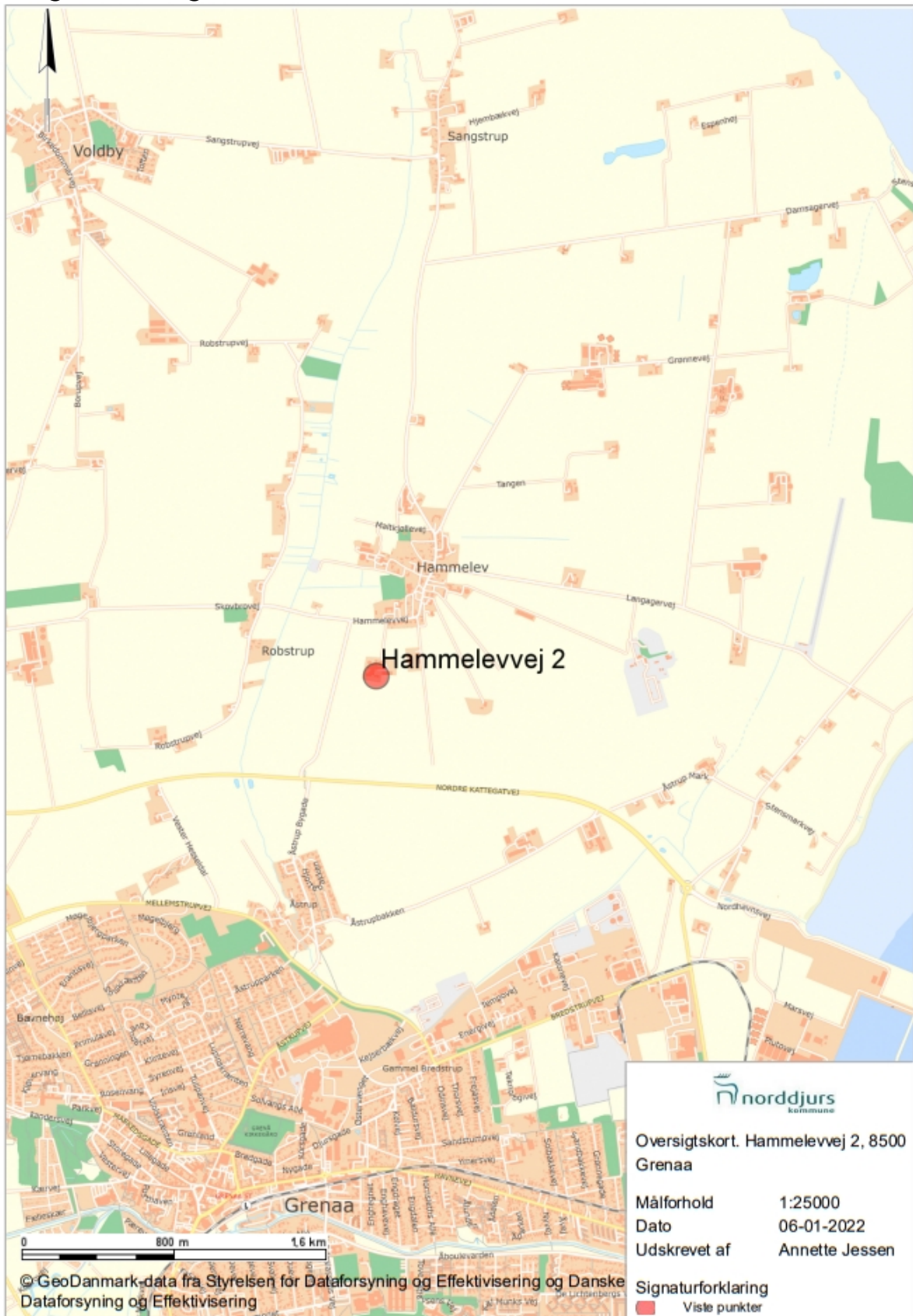
7. LISTE OVER SAGENS BILAG

- bilag 1. Oversigtskort
- bilag 2. Situationsplan nudrift
- bilag 3. Situationsplan ansøgt drift
- bilag 4. Indretningskitser
- bilag 5. Oversigt over produktionsarealer
- bilag 6. Kort med byzone og kommuneplanrammer
- bilag 7. Kort med naturpunkter
- bilag 8. Klagevejledning

Øvrige sagsakter:

Elektronisk ansøgning, skema 229699, version 4

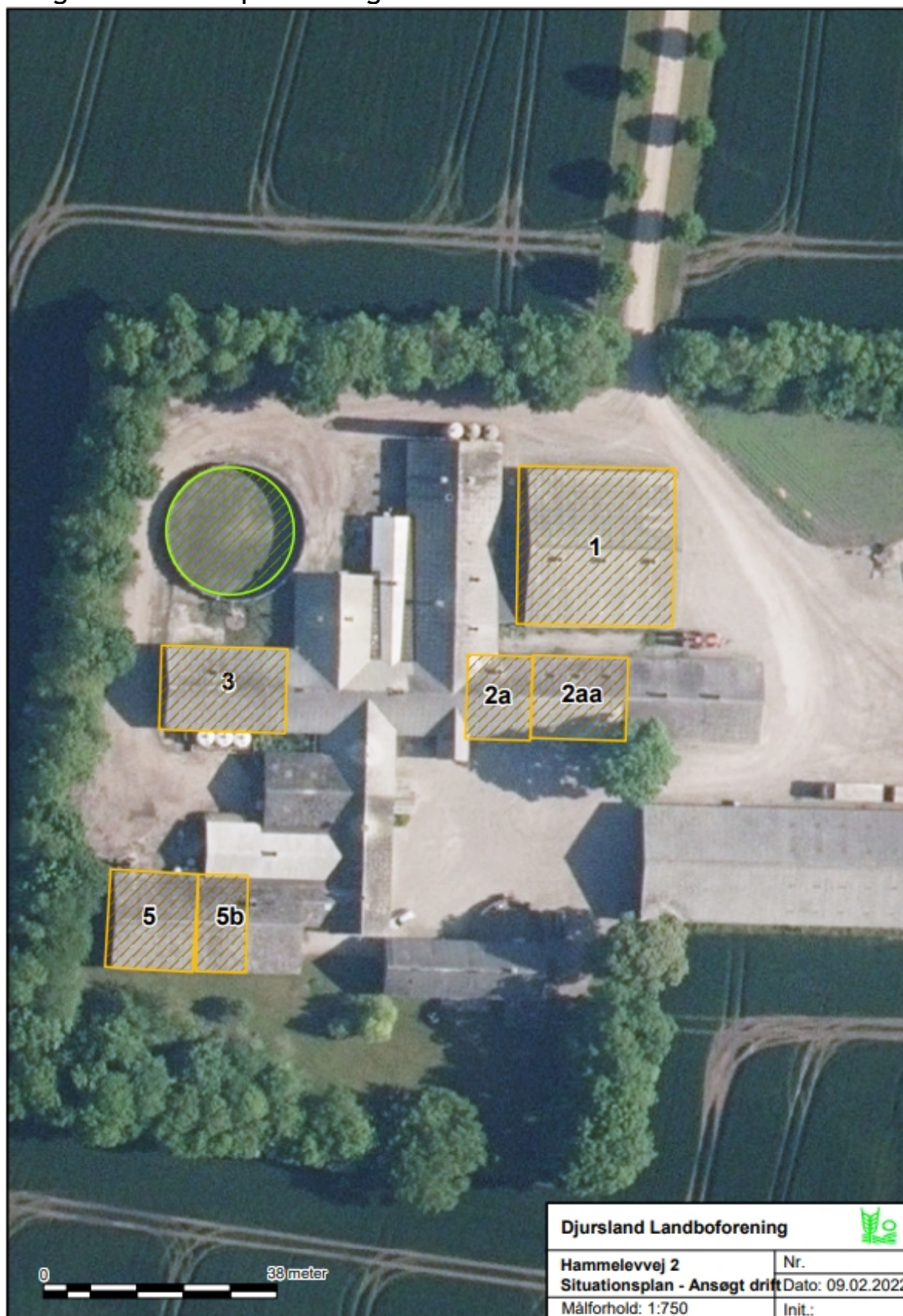
Bilag 1: Oversigtskort



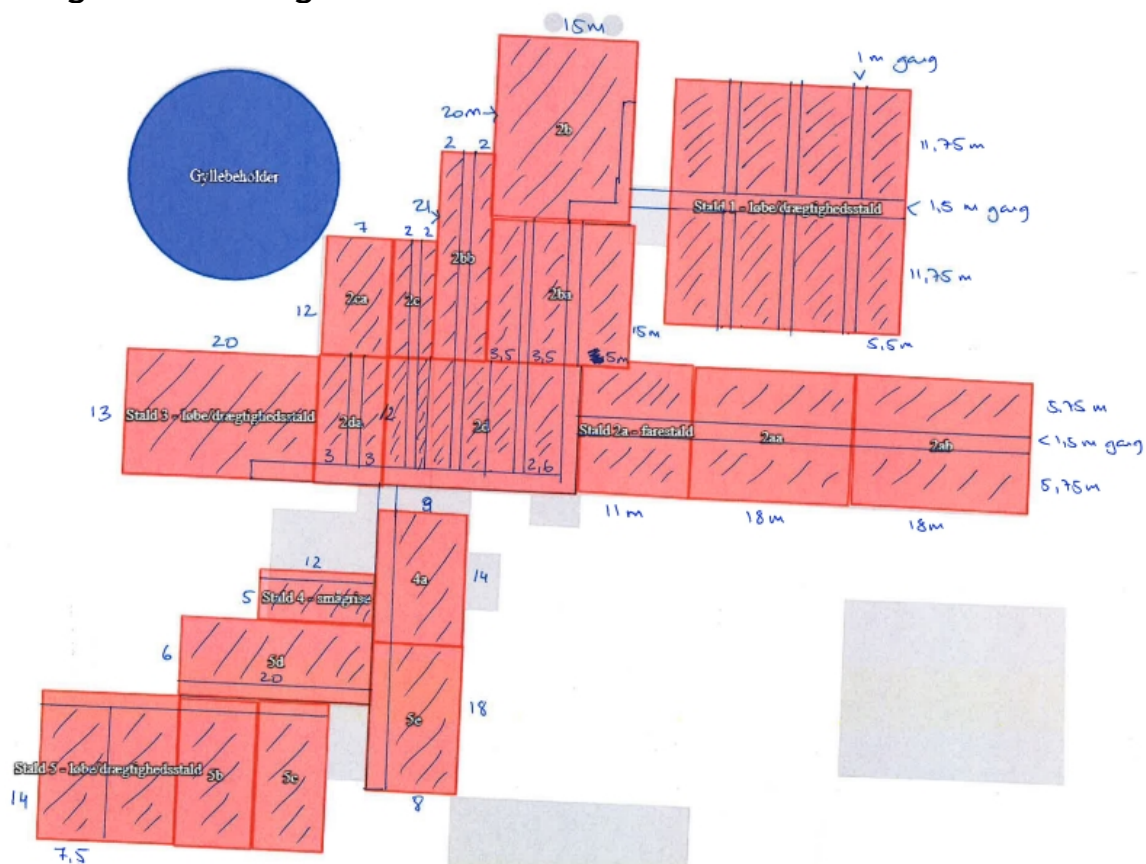
Bilag 2: Situationsplan nudrift



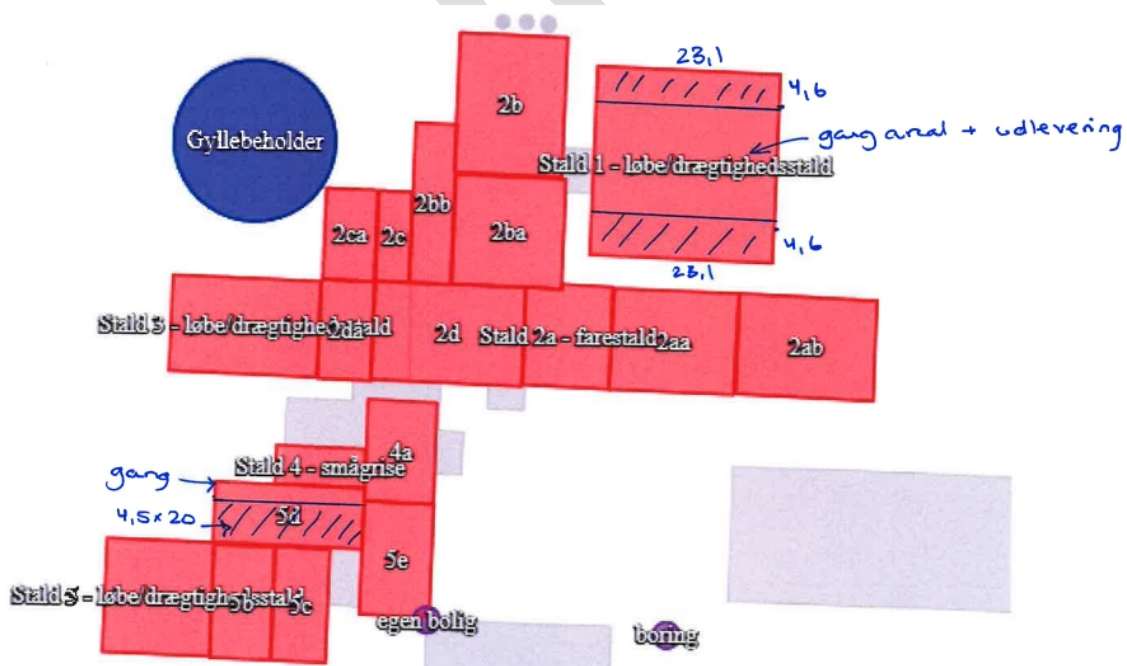
Bilag 3: Situationsplan ansøgt drift



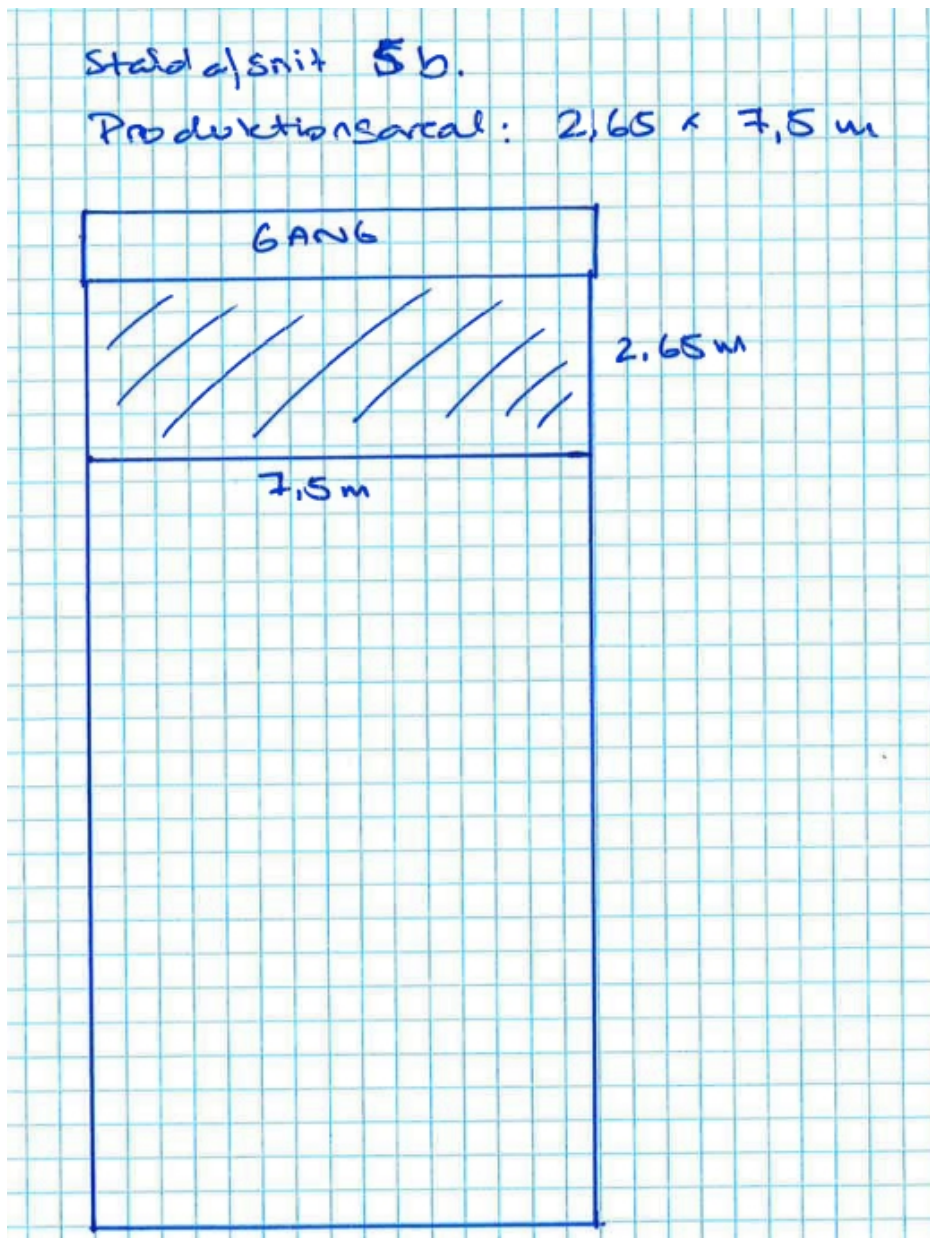
Bilag 4: Indretningskitser



Indretning af stald 1 og 5d i ansøgt drift



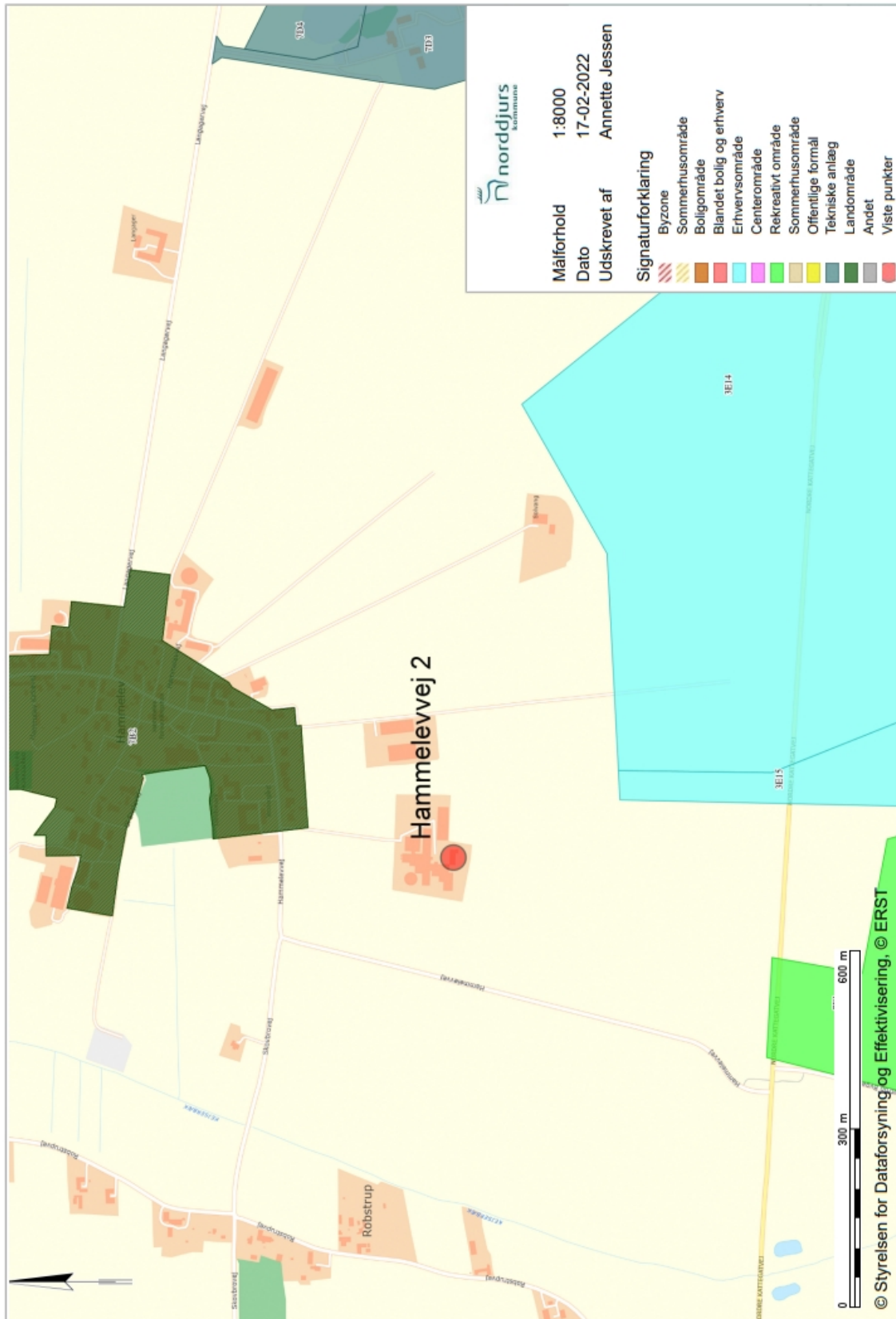
Indretning af staldafsnit 5b i ansøgt drift:



Bilag 5: Oversigt over produktionsarealer

Produktionsareal				nudrift	ansøgt drift		
Nr	Antal stier	Længde	bredde	areal	stald- og dyretype	areal	stald- og dyretype
1	8	11,75	5,5	517	Søer, løbe-/dr, ind ops delv sp	213	Alle svin, delv sp min 25 % fast gulv
2a	2	11	5,75	127	Søer, farestald, fuldsp	127	slagtesvin, drænet gulv
2aa	2	18	5,75	207	Søer, farestald, fuldsp	207	slagtesvin, drænet gulv
2ab	2	18	5,75	207	Søer, farestald, delv sp	0	
2b	1	20	15	300	Søer, løbe-/dr, løsg, delv sp		
				-30	minus gang	0	
2ba	2	15	3,5	105	Søer, farestald, delv sp		
	1	15	5	75	do	0	
				180		0	
2bb	2	21	2	84	Søer, farestald, delv sp	0	
2c	2	12	2	48	Søer, farestald, delv sp	0	
2ca	1	12	7	84	Søer, løbe-/dr, løsg, delv sp	0	
2da	2	12	3	72	Søer, farestald, delv sp	0	
2d	6	12	2,6	187	Søer, farestald, delv sp	0	
3	1	20	13	260	Søer, løbe-/dr, løsg, delv sp	260	Alle svin, delv sp min 25 % fast gulv
4	1	12	5	60	Smågrise, to-klimastald	0	
4a	1	14	8	112	Smågrise, to-klimastald	0	
5	2	14	7,5	210	Søer, løbe-/dr, løsg, delv sp	210	Alle svin, delv sp min 25 % fast gulv
5b	1	14	7,5	105	Søer, løbe-/dr, løsg, delv sp	20	Alle svin, delv sp min 25 % fast gulv
5c	1	14	7,5	105	Søer, løbe-/dr, løsg, delv sp	0	
5d	1	20	6	120	Søer, løbe-/dr, løsg, delv sp	0	
5e	1	18	8	144	Søer, løbe-/dr, løsg, delv sp	0	
I alt						1037	

Bilag 6: Kort med byzone og kommuneplanrammer



Bilag 7: Kort med naturpunkter



Bilag 8: Klagevejledning

Afgørelsen kan i henhold til lov om husdyrbrug og anvendelse af gødning m.v. påklages skriftligt til Miljø- og Fødevareklagenævnet af adressaten, Miljøministeren og enhver, der har en individuel, væsentlig interesse i sagens udfald.

Hvis du ønsker at klage over denne afgørelse, skal du klage til Miljø- og Fødevareklagenævnet. Klageportalen ligger på www.borger.dk og www.virk.dk. Du logger på www.borger.dk eller www.virk.dk, ligesom du plejer, typisk med NEM-ID. Klagen sendes gennem Klageportalen til den myndighed, der har truffet afgørelsen. En klage er indgivet, når den er tilgængelig for myndigheden i Klageportalen. Miljø- og Fødevareklagenævnet skal som udgangspunkt afvise en klage, der kommer uden om Klageportalen, hvis der ikke er særlige grunde til det. Hvis du ønsker at blive fritaget for at bruge Klageportalen, skal du sende en begrundet anmodning til den myndighed, der har truffet afgørelse i sagen. Myndigheden videresender herefter anmodningen til Miljø- og Fødevareklagenævnet, som træffer afgørelse om, hvorvidt din anmodning kan imødekommes.

Når du klager, skal du betale et gebyr. Privatpersoner skal betale et gebyr på 900 kr. Virksomheder og organisationer skal betale et gebyr på 1.800 kr. (2016-niveau).

Klagefristen udløber 4 uger efter, at afgørelsen er meddelt, det vil sige at klagen skal være registreret og gebyret skal være betalt senest den dato, der er anført i afgørelsen som sidste dag.

Klagegebyr opkræves af Nævnenes Hus. Betaling af klagegebyr sker ved elektronisk overførsel eller ved giroindbetaling. Gebyr skal indbetales inden for en fastsat frist. Hvis gebyret ikke indbetales inden udløbet af fristen, afvises klagen.

Gebyret tilbagebetales, hvis

- klagesagen fører til, at den påklagede afgørelse ændres eller ophæves,
- klageren får helt eller delvis medhold i klagen, eller
- klagen afvises som følge af overskredet klagefrist, manglende klageberettigelse eller fordi klagen ikke er omfattet af Miljø- og Fødevareklagenævnets kompetence.

Det bemærkes, at hvis den eneste ændring af den påklagede afgørelse er forlængelse af frist for efterkommelse af afgørelse som følge af den tid, der er medgået til at behandle sagen i klagenævnet, tilbagebetales gebyret dog ikke.

Miljø- og Fødevareklagenævnet kan også beslutte at tilbagebetale klagegebyret, hvis

- 1) der er indledt forhandlinger med afgørelsens adressat og/eller førsteinstansen om projektilpasninger, og disse forhandlinger fører til, at klager trækker sin klage tilbage, eller
- 2) klager i øvrigt trækker sin klage tilbage, før Miljø- og Fødevareklagenævnet har truffet afgørelse i sagen.

Gebyret tilbagebetales dog ikke, hvis nævnet vurderer, at der er forhold, der taler imod at tilbagebetale gebyret, f.eks. hvis klagen trækkes tilbage meget sent, herunder efter at klager har haft et afgørelsesudkast i partshøring.

Søgsmål

Søgsmål til prøvelse af afgørelsen efter loven eller de regler, der fastsættes i medfør af loven, skal være anlagt inden 6 måneder efter, at er meddelt. Er afgørelsen offentlig bekendtgjort, regnes søgsmålsfristen fra bekendtgørelsen.

UDKAST