

**FORSLAG**

**Tillæg nr. 8 til**  
**Spildevandsplan 2014 - 2022**

Regnvandsbassin i Vivild

xx.xx.2022

## INDHOLDSFORTEGNELSE

1	<b>Forord og baggrund</b> .....	1
2	<b>Planlægningsforhold</b> .....	1
2.1	Planlægningsforhold.....	1
2.1.1	Arealplanlægning .....	1
2.1.2	Spildevandsplanlægning .....	1
3	<b>Kloakforhold</b> .....	1
3.1	Kloakforhold .....	1
4	<b>Miljømæssige konsekvenser</b> .....	2
4.1	Belastning på Renseanlæg .....	2
4.2	Recipient forhold .....	2
4.2.1	Recipientforhold .....	2
4.3	Miljøvurdering .....	2
5	<b>Økonomiske forhold</b> .....	2
6	<b>Evt. tinglysning</b> .....	2
7	<b>Tilladelser</b> .....	3
8	<b>Behandling og vedtagelse af tillægget</b> .....	3

Bilag:

Oversigtsplan

Kort over berørte matrikler

# 1 FORORD OG BAGGRUND

Ændringer eller inddragelse af nye områder i spildevandsplanen foretages ved udarbejdelse af et tillæg til planen.

Dette tillæg nr. 8 til Norddjurs Kommunes ”Spildevandsplan 2014 - 2022” er udarbejdet for at inddrage et område til etablering af regnvandsbassin sydvest for Vivild by. På baggrund af en recipientundersøgelse i september 2021 vurderer Norddjurs Kommune, at regnvandsbassinet vil medvirke til at opnå en miljømæssigt tilfredsstillende tilstand i det nedstrøms vandløb, Afløbet fra Vivild.

Eksisterende kloakopland i Vivild er separatkloakeret, og udledes via udløb VU1 direkte til ”Afløbet fra Vivild”, som er et tilløb til Hevring Å. Afløbet fra Vivild er stærkt hydraulisk belastet, og vandstanden er meget varierende afhængig af nedbørsforholdene og afstrømningen fra byen. Der etableres derfor et forsinkelsesbassin for regnvand, som neddrogler strømmen af regnvand ud til recipienten.

Regnvandsbassinet etableres som et permanent vådt bassinvolumen på ca. 3500 m<sup>3</sup> og et forsinkelsesvolumen på ca. 6850 m<sup>3</sup>. I tilknytning til anlægget etableres et stort sandfang/forbassin, der gør regnvandsbassinet nemmere at drifte og vedligeholde.

## 2 PLANLÆGNINGSFORHOLD

### 2.1 PLANLÆGNINGSFORHOLD

#### 2.1.1 Arealplanlægning

Området omfatter matrikel nr. **15ø, Vivild by, Vivild**, hvor AquaDjurs ønsker rådighed over et areal på anslået ca. 2,48 ha til placering af regnvandsbassin. Matrikel nr. **25ap og 2e Vivild by, Vivild** kan ligeledes berøres af projektet. Matrikel nr. **6a, Vivild by Vivild** inddrages, og kan anvendes til mulig alternativ placering af regnvandsbassin. Matrikel nr. **7a Vivild by, Vivild** inddrages i forhold til mulig vejadgang.

De nævnte matrikler indgår derfor i dette tillæg, med mulighed for anlæg af regnvandsbassin og tilhørende bygværker og anlæg. Se kortbilaget. Området er beliggende i landzone. Ændring i arealanvendelsen vil yderligere kræve en landzonetilladelse.

#### 2.1.2 Spildevandsplanlægning

Regnvandsbassinet indgår ikke i Norddjurs Kommunes ”Spildevandsplan 2014 - 2022”, hvilket er baggrunden for udarbejdelsen af tillæg til spildevandsplanen.

## 3 KLOAKFORHOLD

### 3.1 KLOAKFORHOLD IHT. SPILDEVANDSPLAN 2014-2022

Vivild by er separatkloakeret.

Det samlede opland til det separate regnvandsudløb VU1 er på 75,78 hektar, der her svarer til 17,6 hektar reduceret areal. Følgende kloakplande er tilsluttet udløbet: V1, V2, V3, V4, V5, V6 og V9, V10, V11, V12, V13 og V14.

## **4 MILJØMÆSSIGE KONSEKVENSER**

### **4.1 BELASTNING PÅ RENSEANLÆG**

Tilledningen af spildevand fra området via eksisterende transportledning til Randers Centralrenseanlæg bliver ikke berørt. Tillægget til spildevandsplanen vedrører kun håndteringen af tag- og overfladevand fra oplandet til regnvandsudløbet VU1.

### **4.2 RECIPIENTFORHOLD**

#### **4.2.1 Recipientforhold**

Overfladevandet fra Vivild by planlægges afledt til nyt regnvandsbassin og derfra til udledning via Afløb fra Vivild til Hevring Å. Bassinstørrelse og udløbsflow fastsættes nærmere i en kommende udledningstilladelse.

### **4.3 MILJØVURDERING**

Ifølge Lov om miljøvurdering af planer og programmer og af konkrete projekter (VVM) - 1976 af 27. oktober 2021 skal alle fysiske planer, som skønnes at kunne få væsentlig indvirkning på miljøet, miljøvurderes. Norddjurs Kommune har foretaget screening af nærværende planforslag og vurderer, at planen ikke vil få væsentlig indvirkning på miljøet, og at den derfor ikke skal miljøvurderes.

Planen omfatter et mindre område på lokalt plan. Planen påvirker ikke et internationalt naturbeskyttelsesområde og planen får ikke en væsentlig indvirkning på miljøet, jvf. kriterierne i lovens bilag 3.

## **5 ØKONOMISKE FORHOLD**

Spildevandsforsynings bassinanlæg finansieres af AquaDjurs a/s via spildevandstaksterne.

## **6 EVT. TINGLYSNING**

Spildevandsforsynings selskabets tekniske kloakanlæg, der allerede forefindes, eller som etableres på grunden, vil i nødvendigt omfang skulle tinglyses på den pågældende ejendom.

## **7 TILLADELSER**

I forbindelse med gennemførelsen af planen skal der senere ansøges om de nødvendige tilladelser i henhold til lovgivningen.

## **8 BEHANDLING OG VEDTAGELSE AF TILLÆGGET**

Efter Kommunalbestyrelsens godkendelse af forslaget til tillæg til spildevandsplanen offentliggøres forslaget i en periode på 8 uger, hvor der er mulighed for at komme med indsigelser og ændringsforslag til tillægget til spildevandsplanen.

Efter offentliggørelsen på de 8 uger, kan Kommunalbestyrelsen vedtage tillægget endeligt, hvorefter det endelig tillæg til spildevandsplanen offentliggøres.



2.48 ha

VUJ

UJ600

20.6m  
100.9m

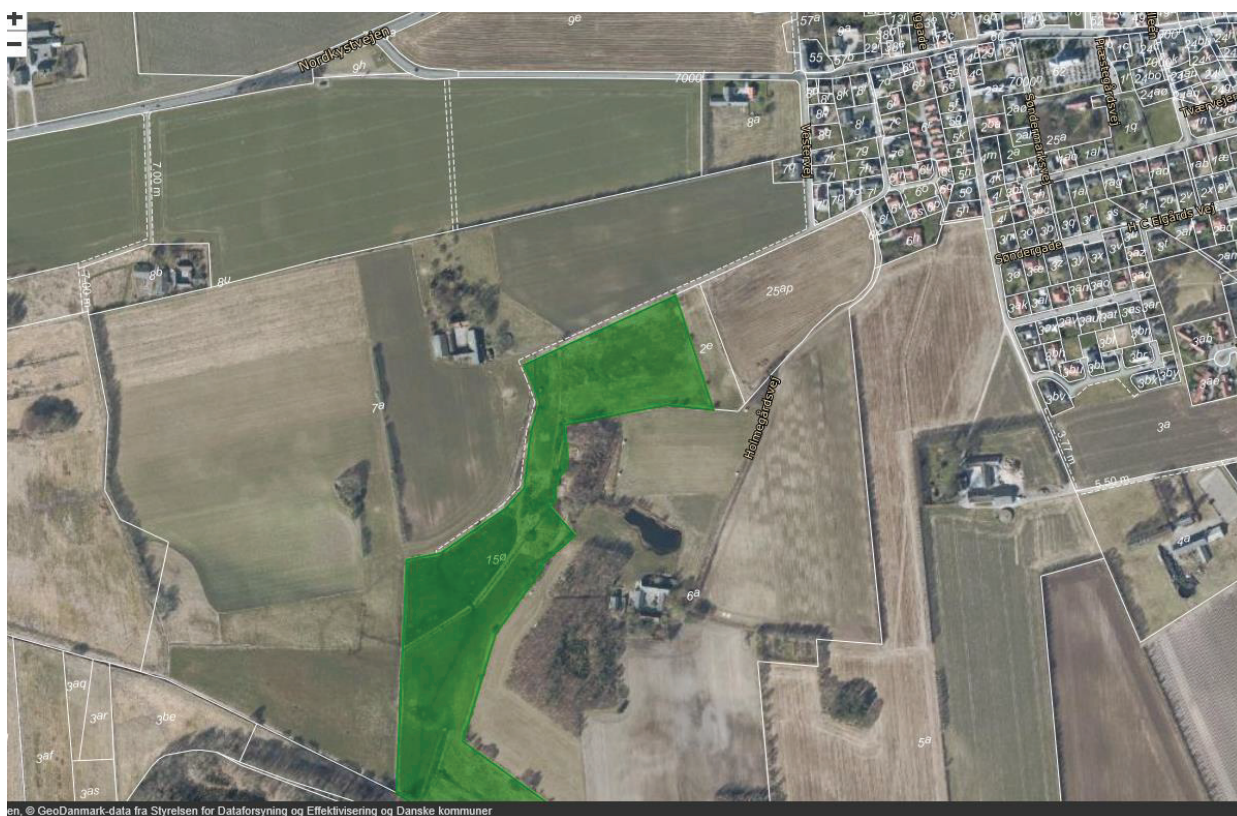
20.7m  
101.0m

## Bilag 2

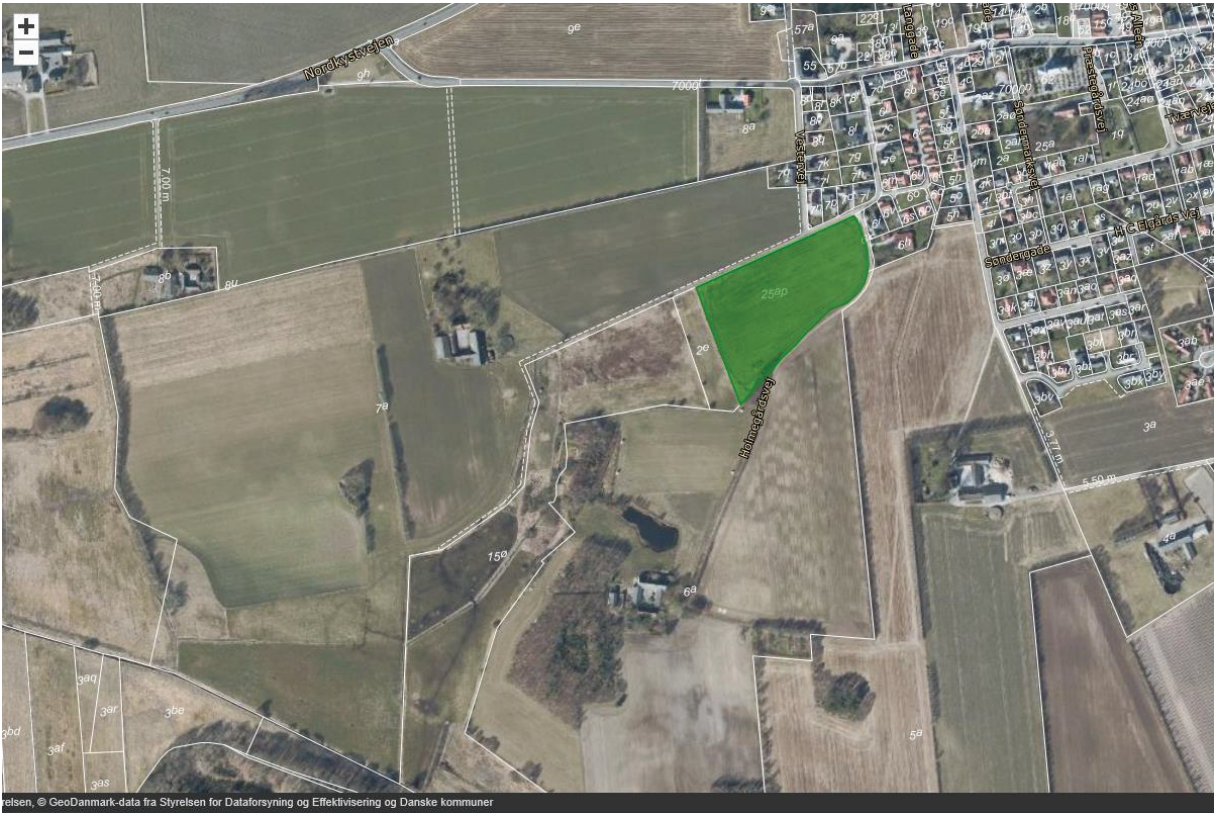
### Tillæg nr. 8 til Spildevandsplan 2014 - 2022

Berørte matrikler (grønt markeret): Matr. nr. 15ø, 25ap, 2e, 6a og matrikel 7a Vivild by, Vivild

Se nedenstående oversigtskort.

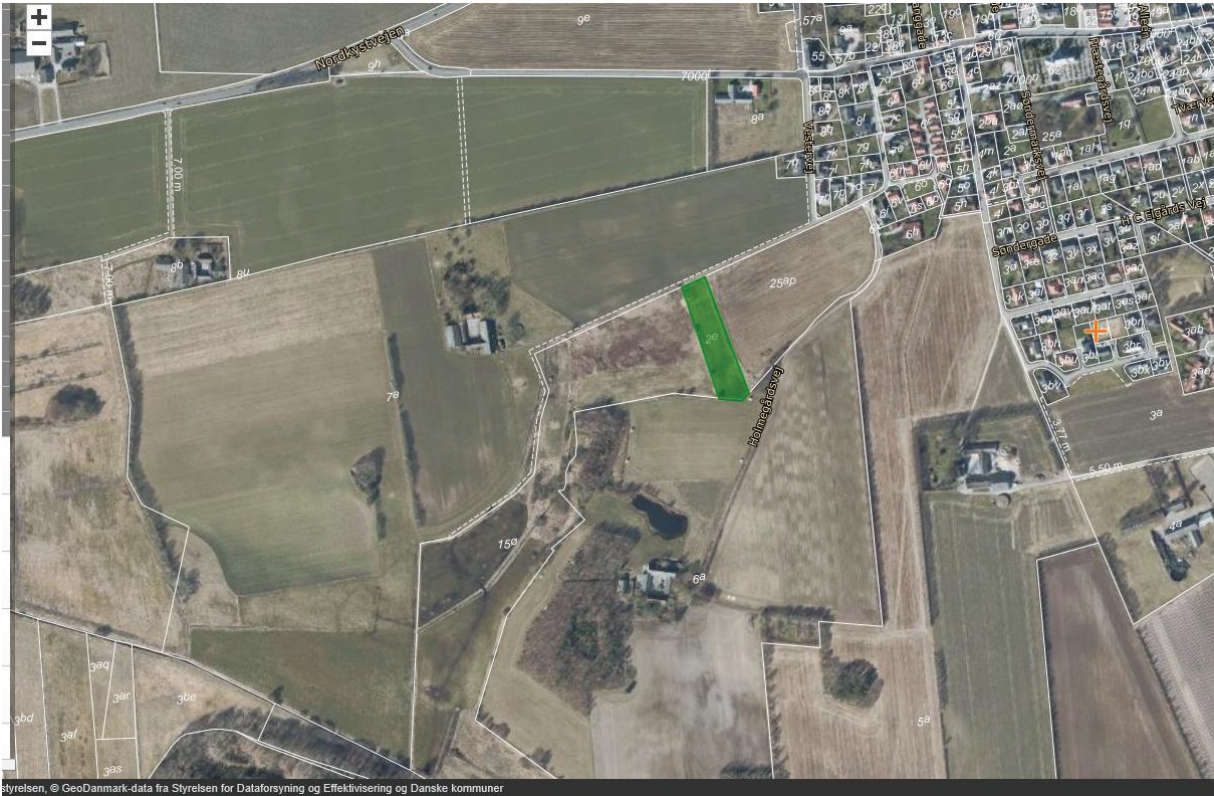


Matrikel nr. 15ø Vivild by, Vivild



styrelsen, © GeoDanmark-data fra Styrelsen for Dataforsyning og Effektivisering og Danske kommuner

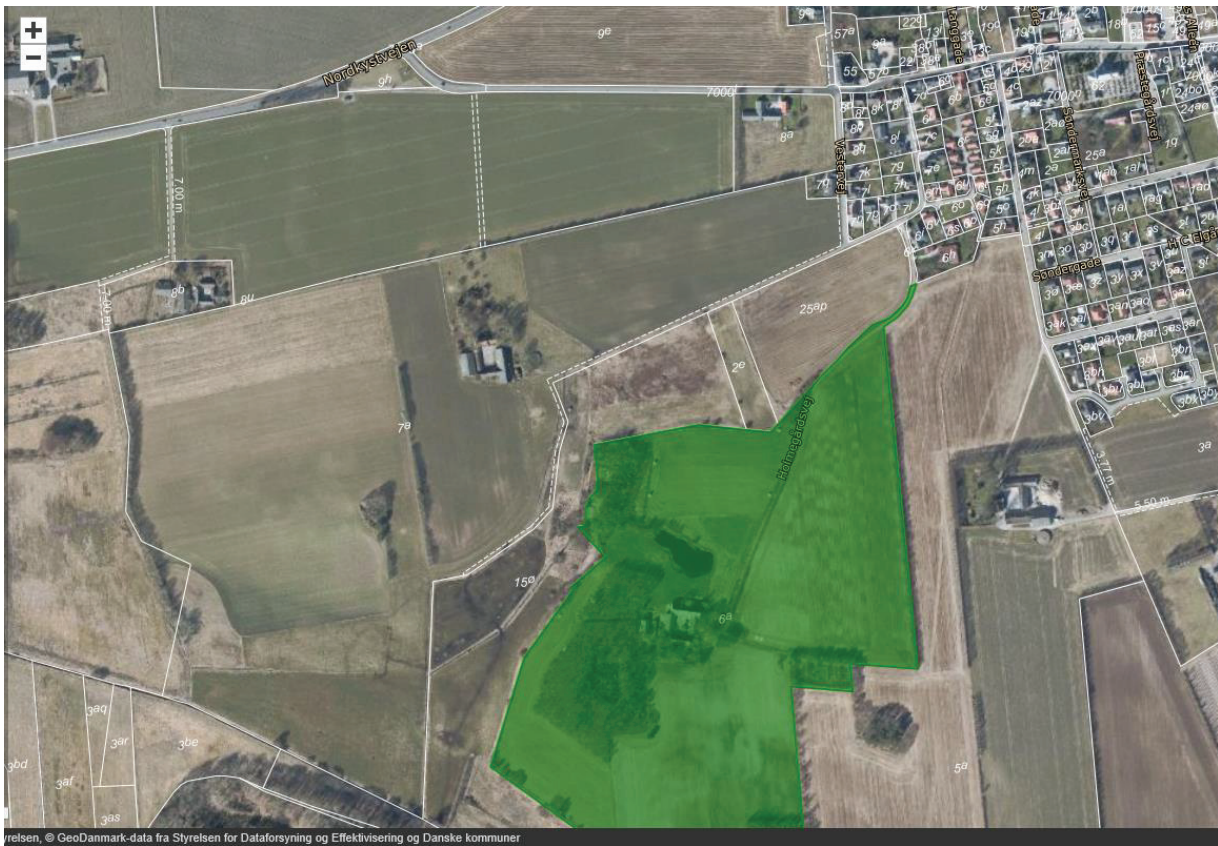
Matrikel nr. 25ap Vivild by, Vivild



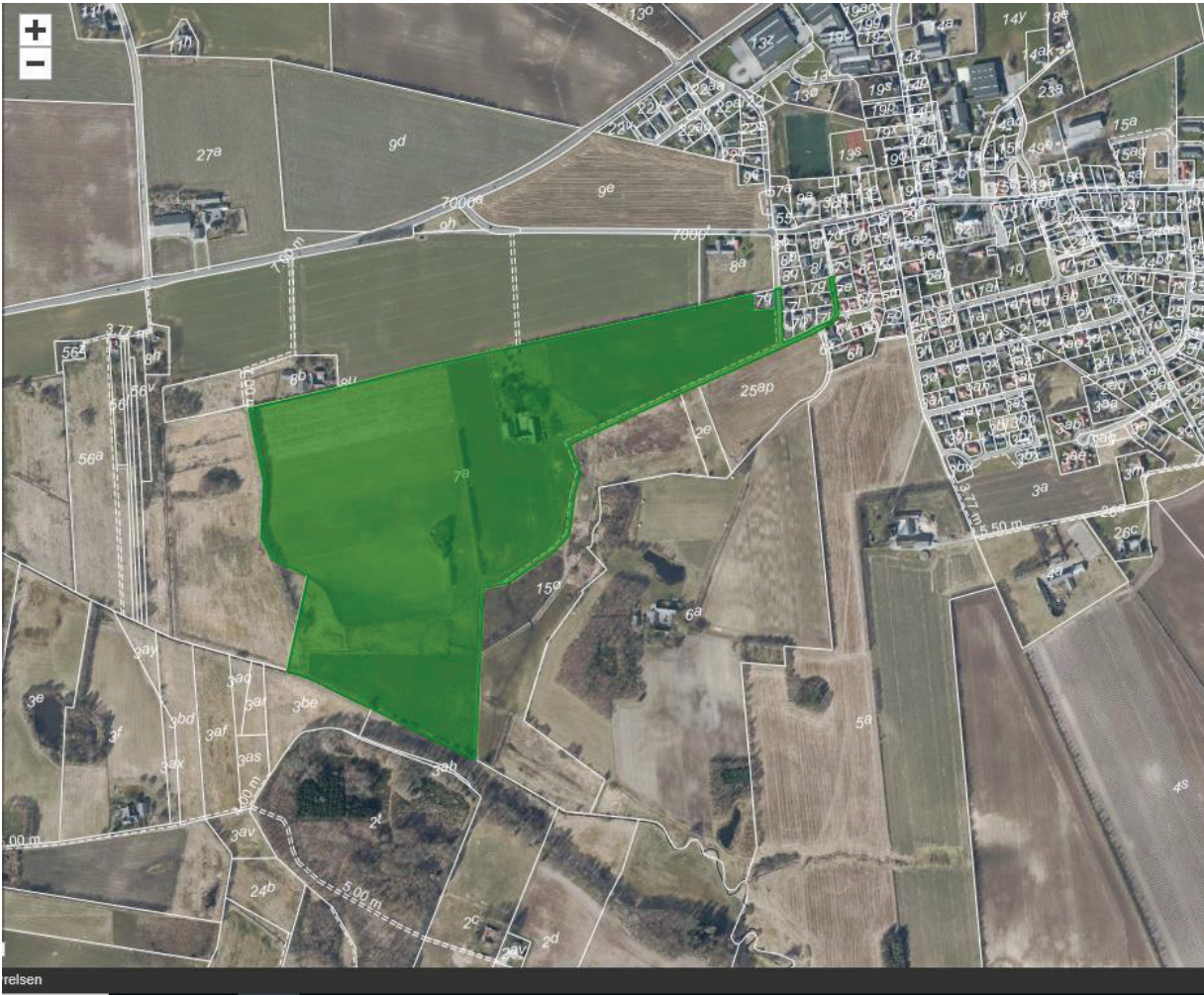
styrelsen, © GeoDanmark-data fra Styrelsen for Dataforsyning og Effektivisering og Danske kommuner

Matrikel 2e Vivild by, Vivild





Matrikel nr. 6a Vivild by, Vivild



Matrikel nr. 7a Vivild by, Vivild