

# Danmarks bæredygtige Skovkollegie

→ Udvikling af Skovskolen Djursland



Nærværende materiale præsenterer projektet 'Danmarks bæredygtige Skovkollegie' i forbindelse med udviklingen af Skovskolen Djursland.

Materialet tager afsæt i et grundigt forarbejde, foretaget i 2022, der indeholder en forundersøgelse, som belyser fysiske, sociale, organisatoriske, miljømæssige og økonomiske muligheder og udfordringer i forbindelse med etableringen af et nyt kollegiebyggeri på Skovskolen Djursland.

Forundersøgelsen er udarbejdet af henholdsvis Hele Landet – Sociale Arkitekter, Damvad Analytics og KU/Institut for Geovidenskab og Naturforvaltning sammen med Aalborg Universitet.

Forundersøgelsen er iværksat og finansieret af Københavns Universitet, Realdania og Norddjurs Kommune.

**Materialet er udarbejdet for:**  
Skovskolen, Københavns Universitet



**Materialet er udarbejdet af:**  
Hele Landet – Sociale Arkitekter

**Hele  
Landet**  
Sociale  
Arkitekter

**Illustrationer:**  
E+N Arkitektur



# Indhold

## 01 Hvad?

Et bæredygtigt Skovkollegie som et (ud) dannelsessted, der tilbyder faglige og sociale rammer af høj kvalitet

## 02 Hvorfor?

Skovkollegie bidrager til den grønne omstilling, kvalificeret uddannelse og lokal udvikling

## 03 Hvordan?

Skovkollegiet udvikles med en 360° tilgang, der omfatter det fysiske, sociale, miljømæssige og organisatoriske

## 04 Hvornår?

Fra satellitafdeling til førende grøn uddannelseinstitution i Vestdanmark i 2026

# Udvidelse af Skovskolen

→ Indflyvning



## Grønne uddannelser i hele Danmark

Skovskolen under Københavns Universitet udbyder grønne uddannelser med fokus på skov, park og natur i hele landet. Det er Skovskolens ambition at være nationalt og internationalt anerkendt som Danmarks mest attraktive grønne uddannelsessted, der skaber, udvikler og formidler den bedste og mest relevante grønne viden og praksis.

Skovskolen har to afdelinger. Den ene i Nødebo på Sjælland og den anden i Auning på Djursland.

I Nødebo ligger et fuldt udbygget campus med undervisning, administration og kollegie midt i Gribskov Statsskov (urørt skov) og med udsigt ud over Esrum Sø.

I Auning på Djursland ligger et delvist udbygget campus på Eldrupgård midt i Løvenholm Skovene. Løvenholm Skovene anvendes primært som produktionsskov og ejes af Løvenholm Fonden, hvis hovedopgave er at støtte uddannelse og forskning indenfor skovbrug.

I de kommende år forventes en stigende efterspørgsel på grønne uddannelser. Hvis Skovskolen skal kunne imødekomme den efterspørgsel og forsat tilbyde et højt uddannelsesniveau, kræver det nye opgraderede rammer på Eldrupgård ved Auning.

## Skovskolen Djursland i Auning

På Djursland ligger byen Auning, som er Norddjurs Kommunes næststørste by med 3.015 indbyggere. Byen er multifunktionel med handelsliv, spisesteder, skole, institutioner, foreninger og kulturtilbud. Derudover er Auning placeret i smukke naturrige omgivelser med landskab og marker på den ene side, hvor Det Grønne Museum for jagt, skov og landbrug ligger placeret. På den anden side ligger Løvenholm Skovene og Skovskolen Djurslands afdeling på Eldrupgård (se luftfoto).

Skovskolen på Djursland tilbyder uddannelser som skov- og landskabsingeniører, skov- og naturtekniker, vildtforvalter samt en bred vifte af AMU-kurser. Udover undervisnings- og administrationsbygninger er der i dag 26 permanente dobbeltværelser og tre enkelte værelser til kursister. Der er på nuværende tidspunkt opsat midlertidige pavilloner med 52 kollegieværelser til det stigende antal studerende de kommende år.

Skovskolen Djursland udvider i disse år med både nye og flere uddannelser. Efter fuld indfasning i 2023 vil de nye uddannelser på skolen øge det samlede antal af studerende og undervisere med godt 115 personer, som sætter de nuværende fysiske rammer under pres.

## Fremtidens campus

Den grønne omstilling af vores samfund vil være årtiers – måske endda de næste århundredes – vigtigste dagsorden. Derfor er der et større behov end nogensinde for attraktive grønne uddannelser, der kan bidrage til en bæredygtig omstilling af vores byer og landdistrikter.

Skovskolen har i de sidste par år arbejdet målrettet og ambitiøst for en udvidelse af deres nuværende fysiske rammer på Eldrupgård. Der skal skabes nye fysiske rammer, som matcher Skovskolens ambitioner om et attraktivt uddannelsesmiljø, der tilbyder et højt fagligt niveau og gode muligheder for socialt samvær.

Udvidelsen omfatter en helhedsplan fra 2020, udarbejdet af E+N Arkitekter, som bidrager til et nyt og sammenhængende campus. Helhedsplanen indebærer følgende 2 faser:

- **Fase 1**  
En ny administrations- og undervisningsbygning (er igangsat)
- **Fase 2**  
Et nyt permanent bæredygtigt Skovkollegie med op til 80 studieboliger i tilknytning til skolen

I foråret 2022 fik Skovskolen yderligere foretaget en samlet forundersøgelse af eksterne konsulenter med indgående analyser, som belyser muligheder og udfordringer i forbindelse med kollegieudvidelsen. Resultaterne fra denne undersøgelse indgår i det videre arbejde om at skabe fremtidens campus for grønne uddannelser i Vestdanmark.

Visionen for et nyt permanent bæredygtigt Skovkollegie foldes ud på de efterfølgende sider.

# Et bæredygtigt Skovkollegie

→ Projektbeskrivelse

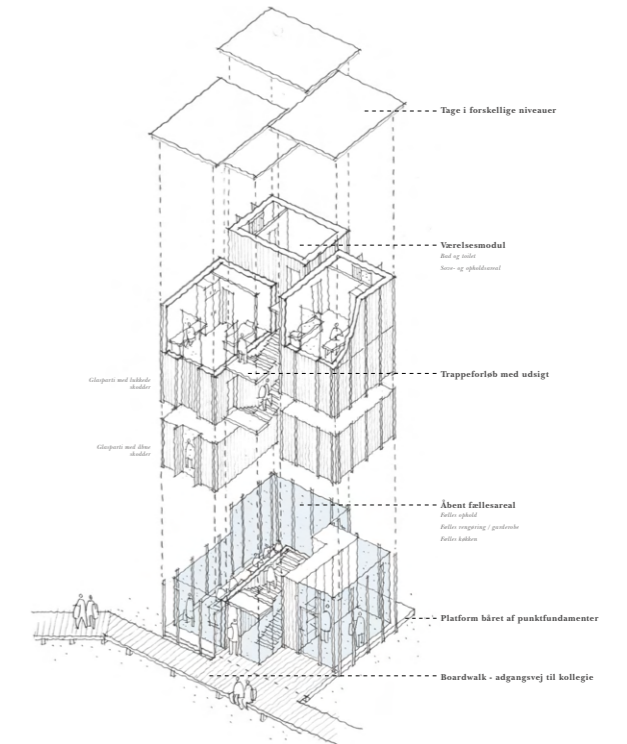
Udviklingen af det nye permanente Skovkollegie bygger på et koncept, som forholder sig til kontekstens stedsspecifikke potentialer omgivet af produktionskov og landbrug. Konceptet er således med til at definere Skovskolens identitet på Eldrupgård og bidrage til et mere sammenhængende campus, der danner fysisk ramme om et unikt socialt og fagligt fællesskab (en livsstil), som skal højne de studerendes trivsel og faglighed.

Skovkollegiet udvikles som et forsøgs- og demonstrationsbyggeri, der taler ind i den grønne omstilling og gennemses af bæredygtighed. Opførelsen af Skovkollegiet vil hovedsagelig være i træ og andre biologiske byggematerialer, som på sigt vil bidrage til vidensopbygning, eftersom byggeriet følges særskilt i et flerårigt forskningsprogram fra projektering til ibrugtagning og drift/vedligeholdelse.

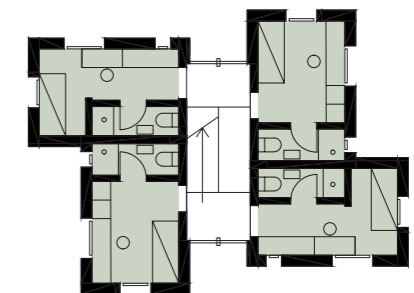
Konceptet bag Skovkollegiet består af syv bæredygtige skovtårne (se helhedsplan til venstre), der sætter et minimalt fodaftryk på skovbundsarealet samtidig med, at de kommer op i højden blandt trækroneerne. Det muliggør, at der skabes unikke og attraktive boformer for de studerende, som samtidig bidrager til at styrke både sociale og faglige fællesskaber.

Kollegieudvidelsen forventes, at:

- have en nænsom berøring med skovbundsarealet
- rumme op til 80 studieboliger fordelt på 7 punktfunderede skovtårne i 4 etager
- blande fællesfaciliteter og private boliger i alle skovtårne
- tilbyde en diversitet af boligtyper på 12,6 - 23 m<sup>2</sup>
- etablere handicapboliger som nybygning ved eksisterende skolehjem
- blive opført med størst mulig anvendelse af træ og biologiske materialer
- være forsøgs- og demonstrationsbyggeri
- forbinde skovtårnene med en hævet gangbro/boardwalk udført i træ



Aksonometri af skovtårn



ca. 60 kompaktboliger på 12,6 m<sup>2</sup>

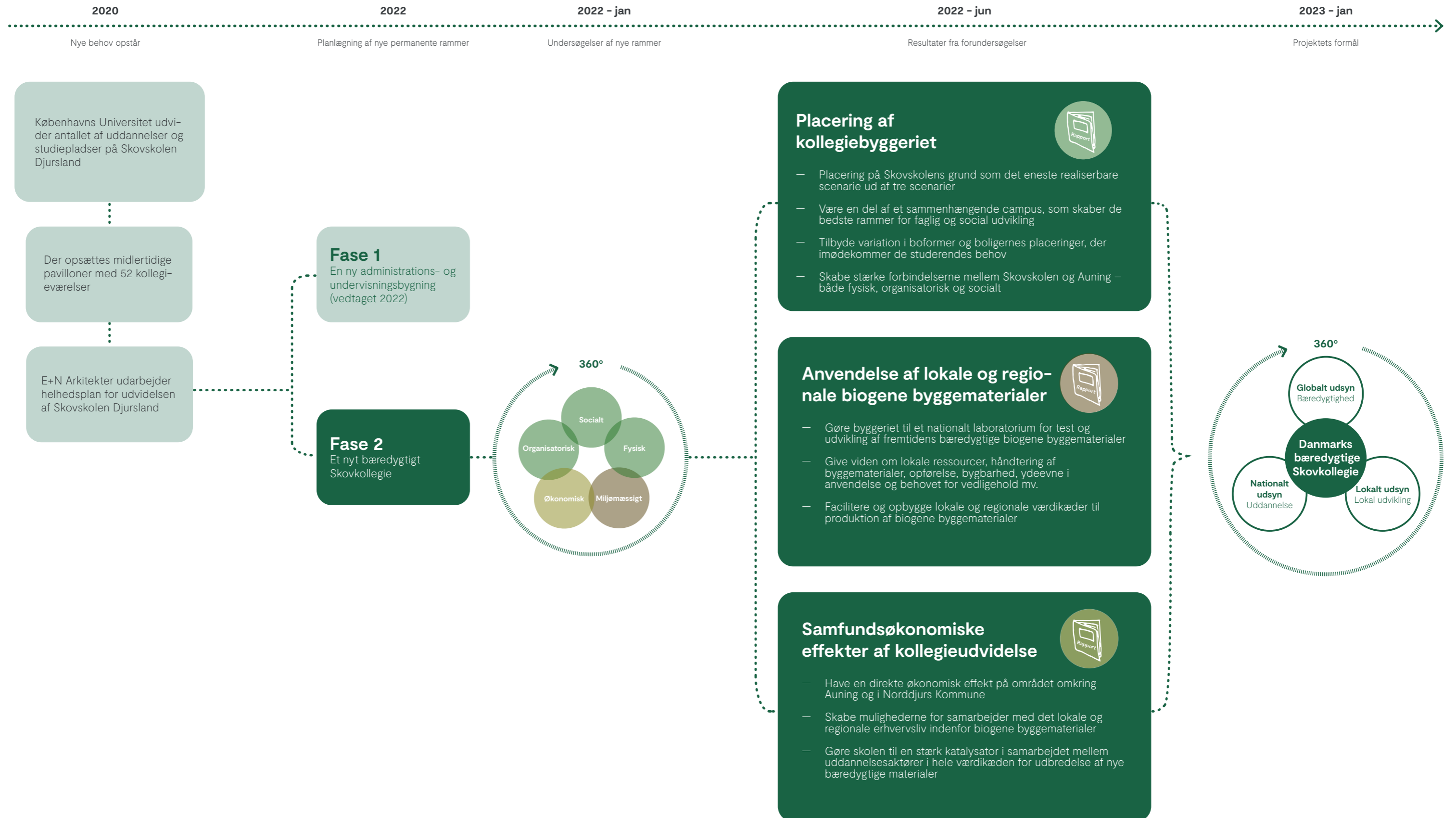


ca. 18 større boliger på 23 m<sup>2</sup>



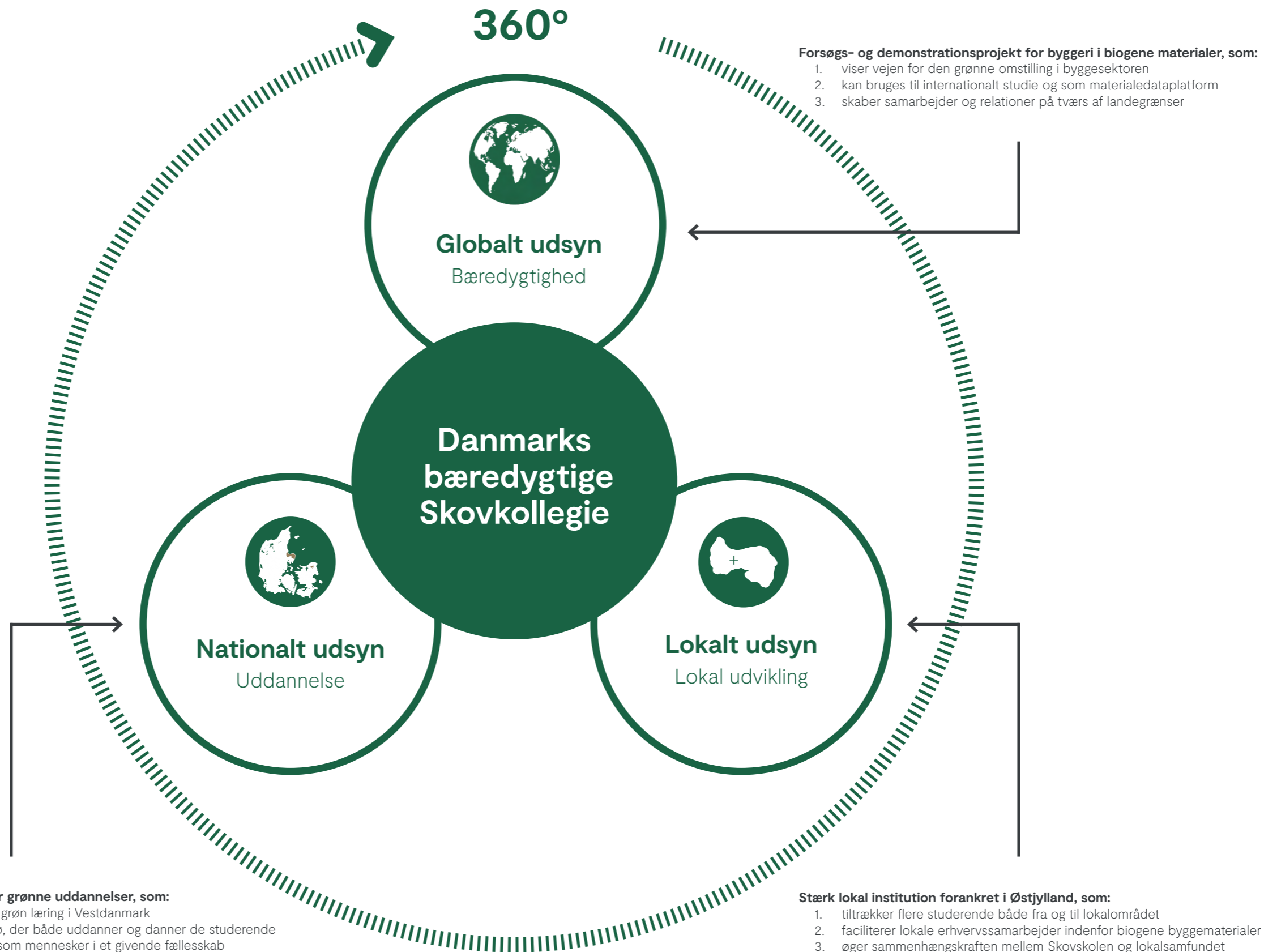
# Udviklingsproces

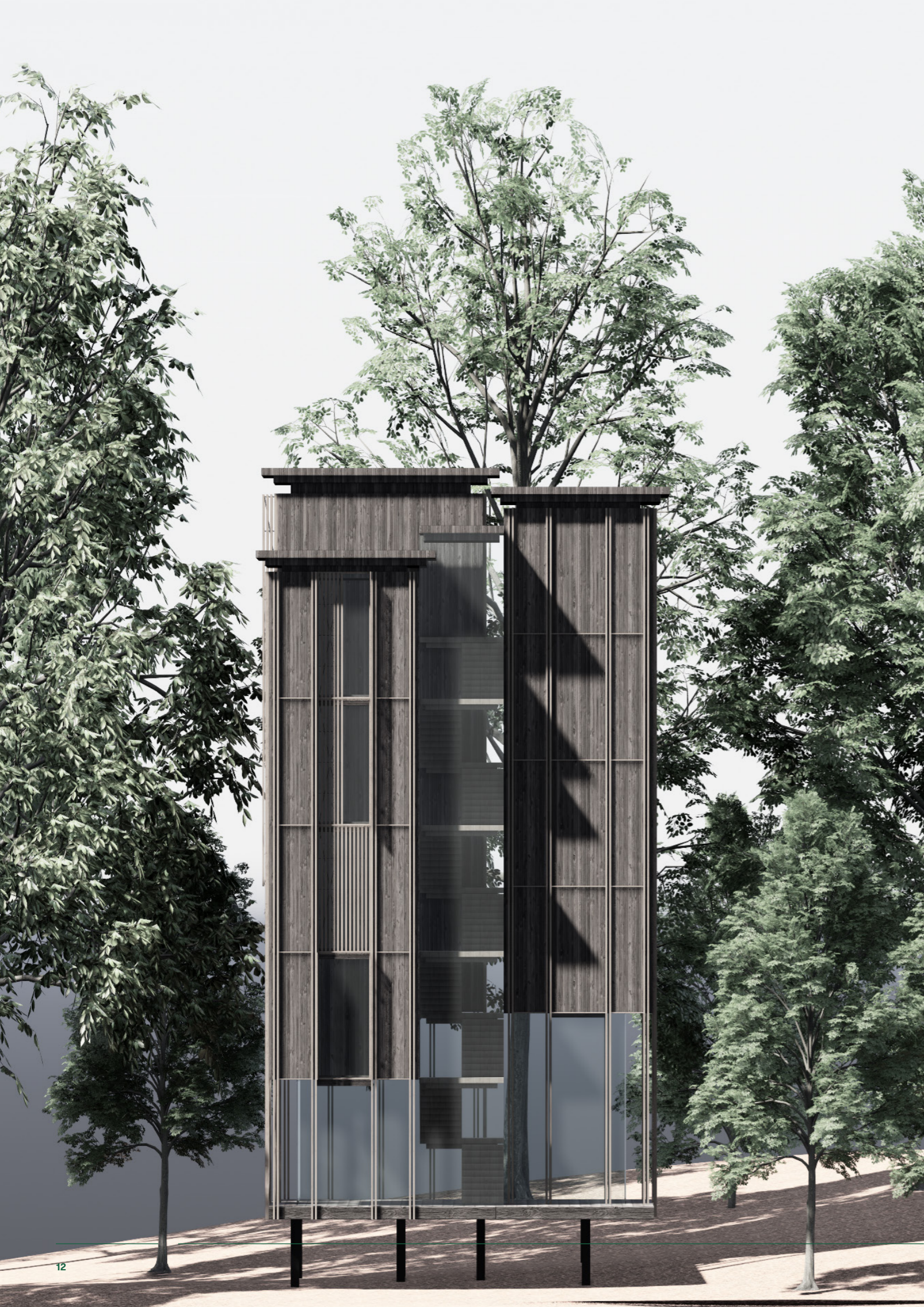
→ Fra behov til udvikling



# Skovskolen med samfundsudsyn

→ 360° perspektiv på udvikling



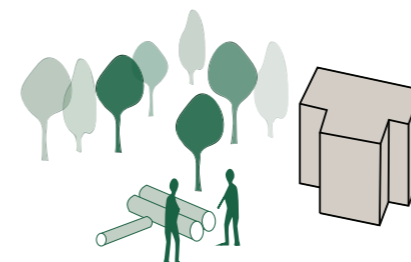


# Globale handlingsplaner

→ Demonstrationsprojekt for byggeri i biogene materialer

## Fysisk

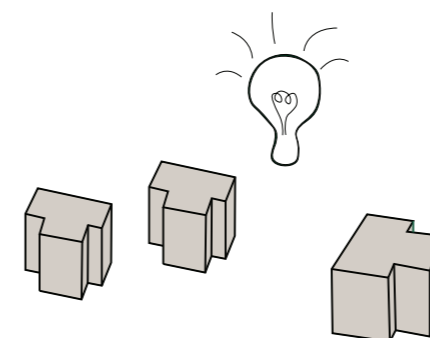
Bæredygtigt træbyggeri på højt internationalt niveau



Skovkollegiet skal ligge i skoven og bygges i skovens materiale – træ. Kollegiet skal vise vejen for bæredygtigt byggeri i træ, fra inderst til yderst, uden at gå på kompromis med funktionalitet, æstetik og holdbarhed. Fremtidens Skovkollegie vil demonstrere, hvordan et biogent byggeri kan sætte et minimalt klimaaftryk, optimere udnyttelsen af grønne tilgængelige ressourcer og lagre CO<sub>2</sub> i konstruktionerne.

## Organisatorisk

Globalt laboratorium for fremtidens brug af biogene byggematerialer



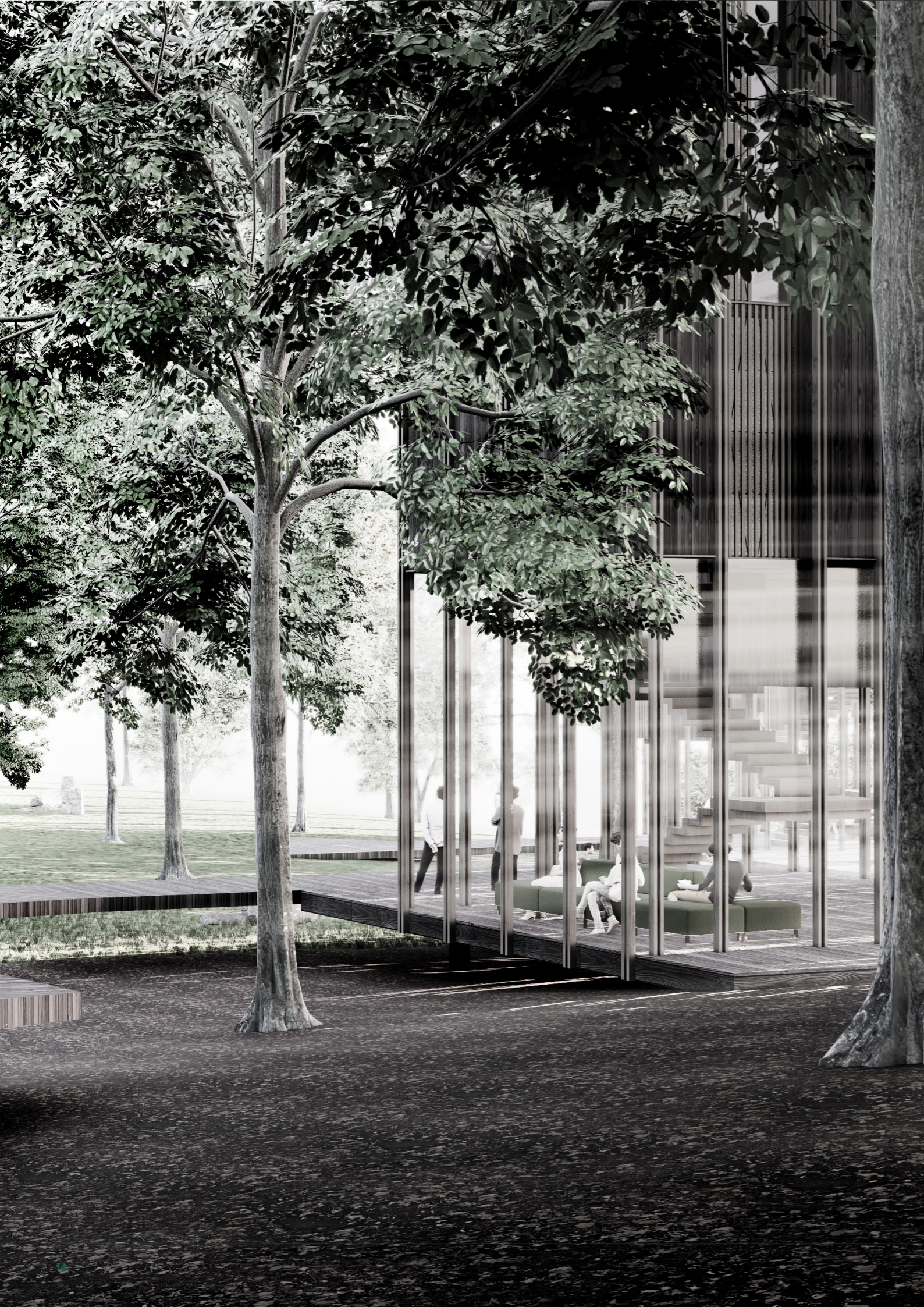
Skovkollegiet bliver et internationalt formidlingsprojekt omkring biogene byggematerialer. Ved at dokumentere og monitorere byggeriet fra start, kan erfaringer med anvendelsen af biogene materialer og byggevarer indhentes og formidles. Derigennem kan Skovkollegiet skabe ny viden og dokumentere konstruktive løsninger til gavn for den globale grønne omstilling af vores byggesektor.

## Socialt

Skovkollegiet som internationalt mødested

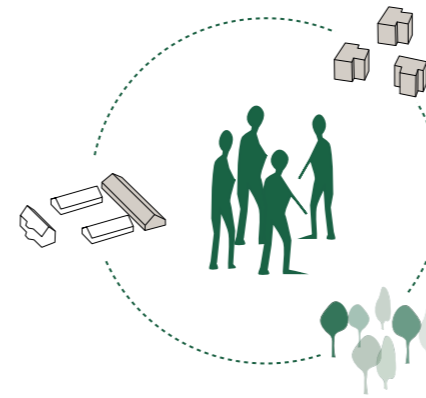


Byggeriet med Skovkollegiet skal række ud og invitere den store verden indenfor – både under anlæggelse, i byggeriet og når det indtages af beboere i fremtiden. Hvis Skovkollegiet skal være et demonstrationsprojekt for biogene byggematerialer, der viser vejen for den grønne omstilling, er der potentiale for at skabe samarbejder og relationer på tværs af landegrænser. Derfor skal Skovskolen formidle projektet til byggebranche, andre forskningsinstitutioner og virksomheder i hele verden.



# Nationale handlingsplaner

→ Førende videncenter for grønne uddannelser i Danmark



## Fysisk

Sammenhængende campus styrker det faglige miljø

En målgruppeundersøgelse blandt de studerende viser, at de fleste ønsker at bo på kollegie tæt på skolen midt i skoven. Erfaringer viser at et fysisk sammenhængende campus (ligesom Skovskolen Nødebo) styrker det faglige miljø ved, at de studerende hele tiden indgår i et fagligt fællesskab på tværs af uddannelser og årgange. Dertil kommer, at det styrker fagligheden at bo i sit vigtigste klasselokale – skoven – fordi man hele tiden interagerer med det, man lærer om.



## Organisatorisk

Skovkollegiet som aktiv lærebog

Der er et stort potentiale i at anvende det grønne Skovkollegiet i undervisningen. Derfor skal kollegiebyggeriet indgå i skolens læringsmål for de studerende. Projektarbejde, hvor de studerende anvender data og dokumentation, vil kunne bidrage til læringen om anvendelsen af biogene byggematerialer i byggeriet. Skovkollegiet bliver dermed en aktiv lærebog for de studerende.



## Socialt

Skovkollegiet øger trivsel

Skovkollegiet skal danne rammerne om de sociale fællesskaber blandt de studerende. På Skovkollegiet laver man lektier, holder fester, laver mad og diskuterer verdenssituationen med hinanden før og efter skoletid. Kendskabet til hinanden og de fælles aktiviteter øger trivslen blandt de studerende og det gavner ligeledes læringsmiljøet. Muligheden for at være social sammen med andre ligesindede, der har samme faglige interesser, øger attraktiviteten omkring de grønne uddannelser i Vestdanmark.



# Lokale handlingsplaner

→ Stærk institution som drivkraft for udvikling i Østjylland, Norddjurs Kommune og Auning



## Fysisk

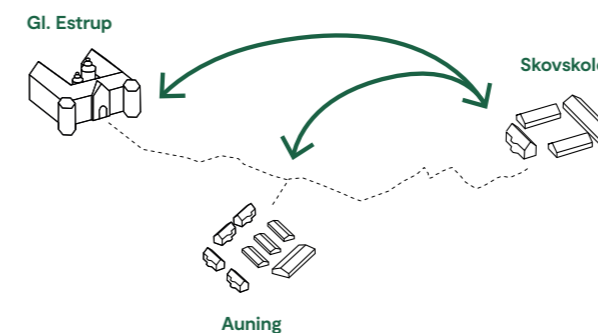
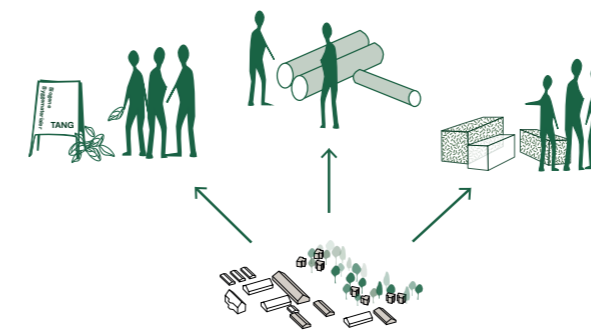
Skovkollegiet skaber en attraktiv lokal uddannelsesinstitution

Skovkollegiet vil understøtte et godt fagligt og socialt miljø. Det betyder, at Skovskolens afdeling i Vestdanmark i fremtiden gennem de nye attraktive fysiske rammer tiltrækker flere og flere studerende fra hele landet. Derudover vil Skovkollegiet sætte Auning på Danmarks kortet gennem unik arkitektur, bæredygtigt byggeri og optimale rammer for læring. Skovkollegiet vil på den måde hæve lokalrådets attraktionsniveau.

## Organisatorisk

Skovkollegiet som katalysator for lokale erhvervsamarbejder

Tilgængeligheden af råvarer til biogene byggematerialer er væsentligt større på Djursland end landsgennemsnittet – det gælder særligt mængden af træ, halm, tang mv. Samtidigt giver erhvervsstrukturen i Østjylland muligheder for at opbygge lokale og regionale værdikæder til byggevarernes produktion. Skovkollegiet vil dermed kunne facilitere et samarbejde med lokale og kommunale produktionsvirksomheder inden for biogene byggematerialer. På den måde vil Skovkollegiet understøtte og udvikle det lokale erhvervsliv. Både Business Djursland og Business Region Aarhus har udtrykt interesse for Skovskolen Djurslands udvikling og vil formidle samarbejde med alle relevante erhvervsaktører i deres respektive medlemskredse.



## Socialt

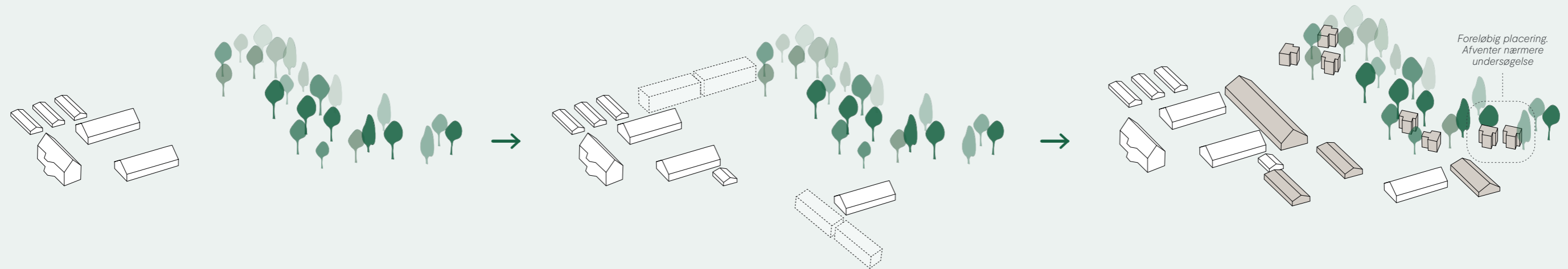
Skovkollegiet skaber lokal bosætning, jobs og fællesskab

Skovkollegiet vil få flere studerende til at bosætte sig i Auning. De kommende kollegieboere vil skabe øget lokalt forbrug, flere i det lokale foreningsliv og flere møder mellem lokale og studerende. Skovskolens beboere vil søge lokale jobs (fx på Det Grønne Museum), deltage i lokale kulturelle aktiviteter, samarbejde med folkeskoler, lave lokale grønne projekter osv. Alt sammen vil øge fællesskabet og sammenhængskraften mellem Skovskolen og Auning.



# Den grønne tråd

→ Fra satelitafdeling til førende grøn uddannelsesinstitution



Skovskolen åbner statelitaafdeling på Eldrupgård

Skovskolen Djursland udvider og etablerer midlertidige kollegieboliger

Skovskolen som sammenhængende og bæredygtigt campus med unikke undervisningslokaler og attraktive kollegieboliger

Fortid

Nutid

Fremtid

## 1874

Eldrupgård anlægges som en firelænget gård med hovedbygning og kampestenslader

## 1970'erne

Skovskolen indretter hovedbygningen på Eldrupgård til undervisning og skolehjem

## 1990'erne

Skovskolen udbyder skov- og naturteknikeruddannelsen samt AMU-kurser på Eldrupgård

## 2000

Eldrupgård udvides med 5 længebygninger i træ til undervisning og skolehjem

## 2020

Københavns Universitet udbyder den 4-årige videregående uddannelse til skov- og landskabsingeniør på Skovskolen Djursland som hidtil kun har været udbudt på Skovskolen Nødebo

## 2020

Der opsættes midlertidige pavilloner med 52 kollegieværelser

## 2020

E+N Arkitekter udarbejder en helhedsplan, der omfatter en udvidelse med administrations- og undervisningsbygninger samt et nyt kollegie

## 2021

Norddjurs Kommune afsætter 8 millioner til bl.a. infrastruktur på og omkring Eldrupgård for at understøtte det nye campus

## 2022

Eksterne konsulenter udarbejder en samlet forundersøgelse vedr. kollegieudvidelsen på Skovskolen Djursland

## 2022

350 kursister årligt, 150 skov- og naturteknikerelever, 100 skov- og landskabsingeniører og 18 ansatte på Eldrupgård

## 2023

Optil 150 skov- og landskabsingeniører (+50 studerende ift. i dag)

## 2024

Nye administrations- og undervisningsbygninger står klar

## 2026

Det nye Skovkollegie med op til 80 kollegieværelser står klar



↑ Visionsworkshop ifbm. kollegieudvidelsen med Løvenholm Fonden, lokale aktører fra Auning og studerende fra Skovskolen. I baggrunden ses de midlertidige pavilloner



**Hele  
Landet**  
Sociale  
Arkitekter