

Energistyrelsen
Sendt pr. e-mail til:
hoeringhesseloe@ens.dk

Afdeling: Byg og Miljø
Dato: 15. marts 2021
Reference: Marie Karlsson
Tlf.: 89 59 40 05
E-mail: marik@norddjurs.dk
Journalnr.: 21/2110

Høringsvar fra Norddjurs Kommune i forhold til afgrænsningsrapporten i forbindelse med opstilling af Hesselø Havvindmøllepark.

Norddjurs Kommune har modtaget en høring i forbindelse med udarbejdelse af en afgrænsningsrapport i forbindelse med opstilling af Hesselø Havvindmøllepark (ca. 19,5 km fra Anholt's kyst), se placering på nedenstående kort.



Billede 1. Hesselø Havvindmøllepark er markeret med rødt på ovenstående kort. Kortet stammer fra høringsmaterialet.

Norddjurs Kommune har følgende bemærkninger til høringsmaterialet:

Natura 2000

Eventuelle afledte påvirkninger af projektet på Natura 2000 område "Anholt og havet nord for" bør beskrives nærmere i den kommende miljøkonsekvensbeskrivelse.

Flagermus

Der er observeret flagermus på Anholt. Norddjurs Kommune har dog ikke kendskab til hvilke arter der findes på øen.

Placeringen af mølleområdet gør, at flagermus sandsynligvis kun vil forekomme i forbindelse med enkelte arters træk forår og efterår. Havvindmøllerne kan dog udgøre en trussel. For at kunne vurdere virkningen af potentiel dødelighed til søs er det nødvendigt at kende eller estimere populationsstørrelsen af flagermus ved kysten samt den del af arterne som kan krydse havet. Trækket af f.eks brunflagermus og troldflagermus er generelt dårligt beskrevet, men meget tyder på at de i stort omfang følger de samme ruter som fuglene (ref. Limpens et al. 2017), se link: <https://tethys.pnnl.gov/sites/default/files/publications/Limpens-et-al-2017.pdf>.

Sæler

Norrdjurs Kommune skal bemærke, at der i 1981 blev oprettet et sælreservat på "Totten", på den østlige spids af Anholt. Der findes både spættet sæl og gråsæl på Totten. Bestanden af gråsæl er ikke stor, men inden for de seneste år er der begyndt at komme flere gråsæler til Anholt. Både spættet sæl og gråsæl forekommer i de samme typer kystnære habitater. Gråsæl bevæger sig dog over langt større afstande end spættet sæl. Gråsælen svømmer længere til havs på fourageringstogter end den spættede sæl. Det er derfor Norrdjurs Kommunes vurdering, at det er nødvendigt, at foretage en konkret vurdering på vindmøllernes påvirkning af både gråsæl og spættet sæl.

Fugle

Eventuelle afledte påvirkninger af projektet på danske fuglebeskyttelsesområder bør beskrives nærmere i den kommende miljøkonsekvensrapport. Dette omfatter også Fuglebeskyttelsesområde nr. 32 Farvandet nord for Anholt, som har ederfugl, sortand og fløjlsand på udpegningsgrundlaget. Konsekvenser for trækkende fugle bør desuden vurderes.

Eventuelle afledte påvirkninger af projektet på fuglebeskyttelsesområder bør undersøges nærmere og beskrives i den kommende miljøkonsekvensrapport. Dette kan bl.a. også omfatte Fuglebeskyttelsesområde nr. 32 Farvandet nord for Anholt, der har ederfugl, sortand og fløjlsand på udpegningsgrundlaget. Konsekvenser for trækkende fugle bør endvidere vurderes, idet der formodentlig kan være både rastende og trækkende havænder i området, samt landfugle der trækker imellem den svenske vestkyst og Djursland, og som således kan blive påvirket direkte som følge af kollision med vindmøllerne og indirekte ved fortrængning fra området.

Visuelle forhold

Det fremgår af projektbeskrivelsens kortmateriale, at vindmølleparken ønskes opstillet ca. 19,5 km. fra Anholt. Det vil sige, at møllerne placeres tættere på øen end Sjælland.

Den unikke, fredede natur, det oplevelsesrige landskab og den sjældne ro på Anholt har stor værdi for øens beboere og tiltrækker et stort antal turister hvert år. Anholt er et fokuspunkt i kommunens Plan- og udviklingsstrategi, der sætter retning for udvikling af øens potentiale. Norrdjurs vil derfor anmode om, at der udarbejdes tilstrækkeligt belyste visualiseringer, der danner et optimalt billede på den situation, der kan blive en realitet for Anholt i fremtiden.

Øen er allerede visuelt påvirket af Anholt Havvindmøllepark. Herudover er der planlagt for 3 svenske vindmølleprojekter i nærheden af Anholt (Galatea Galene, Stora Middelgrund og Kattegat Syd). Der er dog den forskel, at de eksisterende vindmøller i Anholt Havvindmøllepark har en maksimal højde på 141 meter, hvorimod nye havvindmølleparker får en markant større højde, som minimum er dobbelt så højt som Anholt Havvindmøllepark. Norrdjurs Kommune går ud fra, at vindmøllerne i dette projekt også vil have den max. højde, der er muligt i dag, og det er derfor yderst vigtigt, at der udar-

bejdes visualiseringer, der viser de landskabelige konsekvenser ved Hesselø havvindmølleprojekt - set fra Anholt. De landskabelige konsekvenser ved vindmølleparker mod vest, øst og nu også mod syd vurderes umiddelbart som en markant, negativ trussel for oplevelsen af Anholts uberørte landskab og natur.

De internationale regler foreskriver, at møllerne skal lysafmærkes, og vi har erfaret, at møllernes lysafmærkning i Anholt Havvindmøllepark opleves meget markant, når det er mørkt. Der er tale om et uroligt og 'flimrende' lys der gør, at møllerne føles meget tættere på land end de i virkeligheden er. Vi vil derfor anmode om, at lysgenerne beskrives og visualiseres grundigt i den videre planlægning, så der er et så faktuel grundlag for opstillingen som muligt. Dette skal også ses i lyset af, at Anholt er med i opløbet som ansøger i International Dark Sky Association, USA, for at få certifikat på, at mørket på øen er af en helt særlig kvalitet, og for fremtiden kan certificeres som 'Danmarks Mørkeste Sted'.

Norrdjurs Kommune anmoder derfor om, at der udarbejdes to visualiseringspunkter, der viser de landskabelige konsekvenser, både om dagen og om natten. Visualiseringerne skal desuden medtage den kumulative effekt fra de planlagte parker. Nedenstående kort viser de ønskede visualiseringspunkter. Derudover ønskes der en beregning/ redegørelse for, hvordan møllerne vil påvirke mørkeoplevelsen på øen.

Visualiseringspunkter:

- Fra Totten ved Anholt fyr
- Fra toppen af Sønderbjerg



Billede 2. De røde markeringer viser de to ønskede visualiseringspunkter.

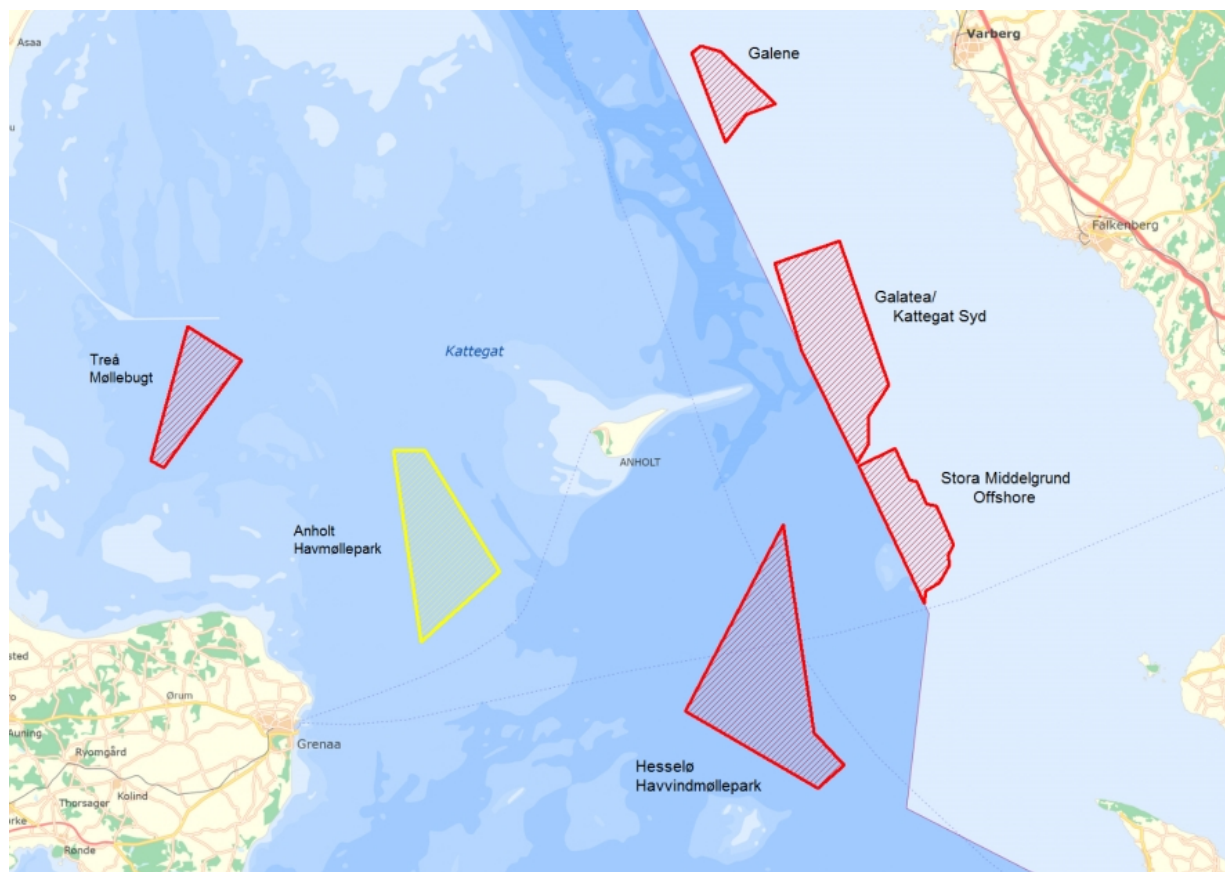
© Hexagon

Støj

Det er Norddjurs Kommunes vurdering, at der bør udarbejdes en støjredegørelse for Anholt i den kommende undersøgelse. Norddjurs Kommune vil gerne kontaktes for at nærmere aftale målepositionerne.

Kumulative forhold

I forbindelse med en redegørelse skal de kumulative forhold til eksisterende og planlagte vindmølleområder desuden beskrives, se nedenstående oversigtskort.



Billede 3. Oversigtskort over eksisterende og planlagte havvindmølleparker i nærheden af Norddjurs Kommune. Den gule markering er en eksisterende havmøllepark og røde markeringer viser planlagte havmølleparker © SDFE

Med venlig hilsen

Marie Karlsson
Biolog

Dette brev kan indeholde fortrolige personoplysninger, som udelukkende er til brug for den rette modtager. Hvis du ved en fejltagelse har modtaget brevet, beder vi dig venligst informere afsenderen. For mere information se norddjurs.dk/oplysningspligt.