

Audio Walk Fornæs Pastorat

Mulige samarbejdspartnere:

Museum Østjylland

Norddjurs Provsti/ Fornæs Pastorat

Norddjurs Kommune

Rute 1:

Fornæs fyr – strandengen.

Er vi strandingsgods?

Hvor kommer vi fra? Evolution vs. religion.

Havet.

Fyret – tro som et fyrtårn, moralsk kompas.

Klint, kalk og flint.

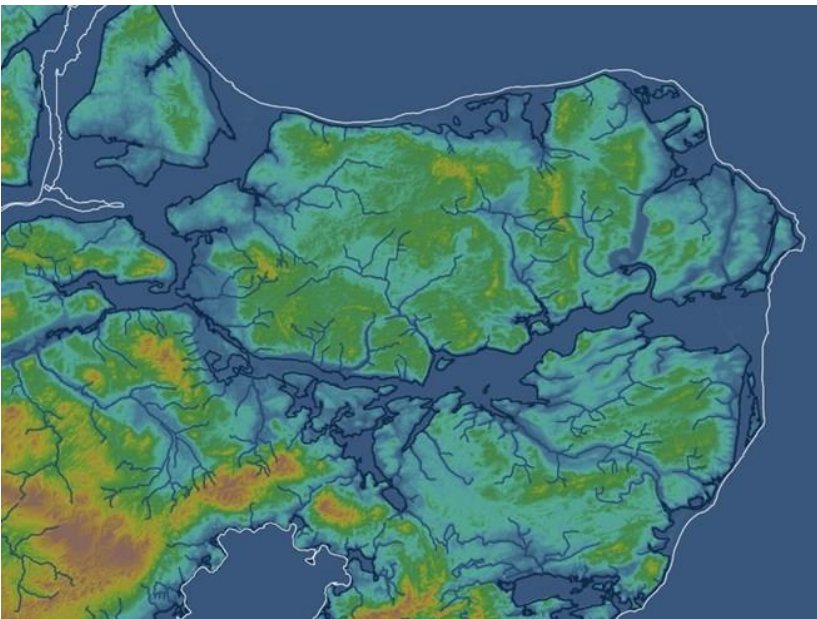
Det særegne ved ruten:

Djursland betyder dyrenes ø. Vandet har i årtusinder haft en omsiggribende indflydelse på landskabets udformning og på menneskets livsbetingelser. Djursland har tidligere været mange øer med fjorde, kanaler og vandløb. Vandvejene har været afgørende for liv og udvikling.

Tanker omkring ruten:

Mennesket har i årtusinder været afhængige af naturen, men i samtiden er mennesker blevet unaturlige og naturen er nu afhængig af mennesket?

Vi ønsker at sætte fokus på naturens ressourcer gennem et lyd/tekstunivers, hvor kroppen fordres til at omfavne naturens kræfter, der er ganske særlige ved Fornæs Fyr. Vi ønsker også en indlagt "pause", hvor lytteren opfordres til at sætte sig på jorden/en bænk og rette blikket mod havet (sig selv/universet/historien/skabelsen).



Rute 2:

Hemmed Kirke (langhuse) – Gjerrildbanestien.

Hvor er vi nu?

Sandet.

Spor – hvor er vi på vej hen?

Det særegne ved ruten:

Naturens indflydelse på menneskenes vilkår. Sandfygninger henover Hemmed, jog menneskene væk og tildækkede deres bopladser – Nordens svar på Pompeji.

”I slutningen af 1980-érne er bopladsundersøgelserne ved Egehøj og Hemmed blevet suppleret betydeligt gennem Djurslands Museums omfattende udgravninger på arealet øst for Hemmed Kirke.

Her har museet afdækket en af Danmarks bedst bevarede bosættelser fra sen bondestenalder og bronzealder, og det er sikkert også folk herfra som blev gravlagt i Egehøj og de øvrige gravhøje som findes i området.”

[Egehøj gravhøj og boplads \(fortidsmindeguide.dk\)](http://fortidsmindeguide.dk)

Herefter træder vi ind på Gjerrildbanestien.

”**Gjerrildbanen.** I slutningen af 1800-tallet havde en sand jernbanefeber grebet landet. Enhver lille flække skulle have jernbaneforbindelse til omverdenen. Således også Norddjursland, der tidligere var en isoleret og utilgængelig del af landet med dårlige kystforbindelser, ufremkommelige veje og store hede-, mose- og skovområder. Arbejdet med at få planlagt jernbaneforbindelse til Norddjursland var i gang i adskillige årtier, før det endelig lykkedes, og selve anlægsarbejdet tog omkring 1½ år, men den 1. december 1911 kunne Ryomgård-Gjerrild. Grenaa Jernbane A/S tages i brug med tre daglige afgangene fra både Ryomgård og Gjerrild.” [Gjerrildbanestien-2.11.06.indd \(norddjurs.dk\)](#)

Tanker omkring ruten:

Hvad gør vi af os selv når vi bliver udfordret på vores livsbetingelser? Hvor går vi hen/ hvad søger vi mod? Hemmed langhuse er et eksempel på at mennesker er blevet overrumplet af naturen – jernbanestien er et eksempel på, hvordan mennesker omvendt har inddraget naturens ressourcer for herefter at give dem fri igen, da togdriften gik i sig selv.

Hvad er vores rolle nu? Former vi eller bliver vi formet?

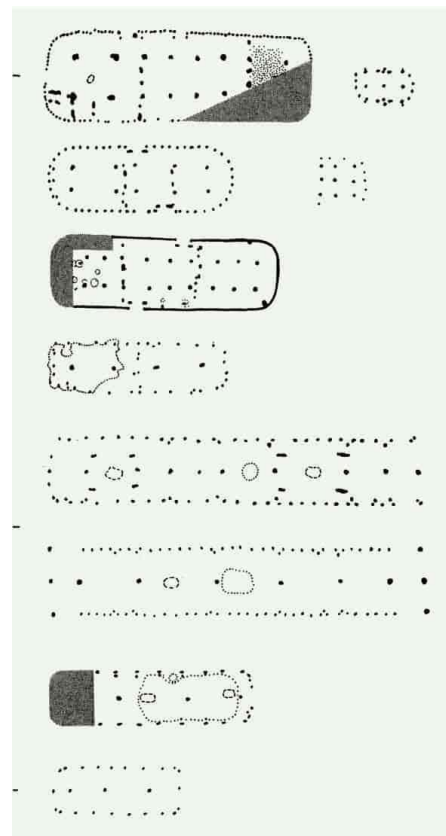
Rute 3:

Kainsbakke – langs kanalen ind mod Sankt Gertruds Kirke.

Frygt.

Mystik/ritualer/tro.

Hvor er vi på vej hen?



Det særegne ved ruten:

Bjørneklanens Ø.

"En bjørneklan, hvabehar? Det lyder som noget fra en god roman, men historien om bjørneklanen er faktisk et af resultaterne af et stort forskningsprojekt, som Museum Østjylland har lavet. Projektet viste, at der i bondestenalderen boede et folk på Djursland, som havde et helt særligt forhold til bjørne. Lutz Klassen har døbt folket, bjørneklanen.

"Det var en stamme, der levede på flere bopladser ved Kirial for 5.000 år siden og derfra kontrollerede hele den nordøstlige del af Djursland," fortæller han.

Flinten ved Gjerrild og Karlby Klint var vigtig for datidens folk – og også for menneskene på den anden side af Kattegat i Vestsverige. Her manglede de flint – stenalderens stål – som de derfor byttede sig til på Djursland. For flinten fik djurslændingene bjørnekranier og elgkæber, der blev transporteret over havet.

"Bjørnekranierne og elgkæberne blev ofret i en gigantisk ceremoni på det, der i stenalderen var en hellig ø, men som i dag ligger langt fra kysten i Kirial," fortæller Lutz Klassen om det bemærkelsesværdige folkefærd." [Fortidsmindedag: Bjørnekult og frisk fisk - Norddjurs kommune](#)

Kolindsund

Menneskeskabt landskab.

Tidligere blev sundet drænet for at skaffe mere frugtbar landbrugsjord. I dag er der stor diskussion omkring, hvorledes vi skal have vandet tilbage og i højere grad give naturen og biodiversitet plads. **Hvor skal vi hen?** Rig på kulturhistorie. Rummer vigtige fortællinger fra Bondestenalder og frem til nu. Fx søslag, bopladser, landbrugshistorie.

Sankt Gertruds Kirke (som pejlemærke).

Dronnings Ingrid's klokkespil, samt et særligt godt orgel.

Sankt Gertrud er de rejsendes skytshelgen, samt kirkebygger.

Tanker omkring ruten:

På baggrund af det vi ved nu, hvad gør vi så? Vi har mærket naturen og vi har mærket os selv – hvor går vi så hen? Kan vi slippe naturen og os selv fri? Danne nye tanker for fremtiden? Tro. Troen som samlingspunkt og troen som styrende element. **Hvad tror vi på?**