

FJELLERUP UDVIKLING

20. NOVEMBER 2023

NORDDJURS
KOMMUNE

LABLAND



LABLAND architects
Paradisgade 4c, 2. sal
8000 Aarhus C



INDHOLD

INDFLYVNING	03
VISION	04
TURISME	05
PROJEKTET	06
ØKONOMI	15
TIDSPLAN	16

INDFLYVNING

På Djurslands nordlige kyst, hvor klitterne definerer overgangen mellem land og vand, ligger Fjellerup. Et gammelt fiskerleje med lange hvide sandstrande, lavt vand, det blå flag, skov og kulturhistorie. Stedet bærer præg af kulturhistorien og emmer af sjæl og autenticitet. Sommerhusområderne og campingpladserne tiltrækker hvert år tusindvis af besøgende turister. Landskabet omkring Fjellerup indbyder til både afslapning og en masse aktiviteter. Her er rig mulighed for at nyde en vandretur, fine cykelruter, kanosejllads eller en fisketur. Fjellerup Strand er dermed den oplagte feriedestination.

Fra strandene langs Fjellerup er det muligt at opleve både solopgangen og solnedgangen. Fjellerup Strand er et unikt kystnært sted, hvor kulturhistorien præger kystlandskabet den dag i dag. Langs kyststrækningen vil man finde fem markante bygninger, som formidler fiskerlejets kulturhistorie. Kigger man ud over vandet, vil man stadig den dag i dag se bundgarnspælenes motiver i vandet.



VISION

Fjellerup Udvikling

Visionen for projektet er at løfte oplevelsen af stranden, ved at tilbyde en bred palette af faciliteter, som spredes ud langs kysten ved Fjellerup. Et kvalitetsmæssigt løft gennem en styrkelse af tilgængeligheden til områdets natur og kulturhistorie til gavn for både borgere og gæster. Områdets stedsidentitet som bundgarnsfiskerleje understøttes igennem projektets elementer, formidling og wayfinding. Projektet skal ses som en løftestang for den videre udvikling af området.



TURISME

Tusindvis af turister besøger hvert år Fjellerup, derfor er der behov for et løft af området til gavn for både borgere og gæster. Stedet er primært besøgt af danske, svenske, norske og tyske turister, det er typisk sommerhusgæster, dagsgæster og campister der finder vejen til Fjellerup.

Projektet skal løfte stedet lokalt, men må også gerne tiltrække sig opmærksomhed regionalt.





Porten til Fjellerup Strandliv

Pælene
Formidling, leg og ophold

Promenadebroen

Attraktionen
Tilføjelse af badebro
Aktiviteter

Tæppet

Det blå medborgerhus
Flydebro
Et samlende greb

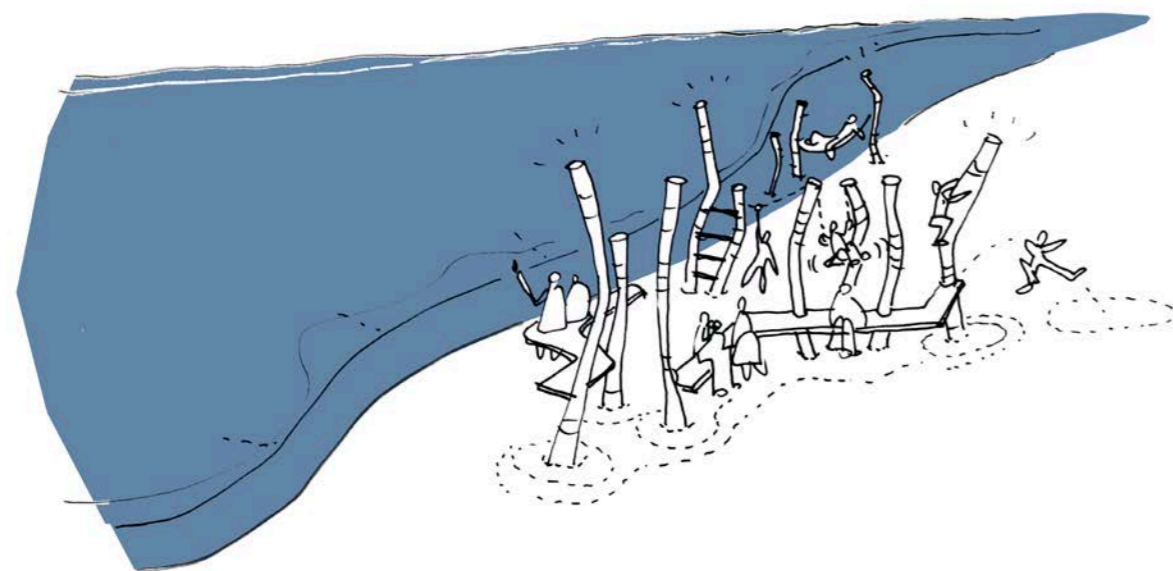
SITUATIONSPLAN

Illustrationsplan 1:7000

NEDSLAG 1

PÆLENE

Ved nedslag 1 rammesættes ankomsten til Fjellerup Strand. Nedslaget er placeret i tæt forbindelse med parkeringspladsen, toiletter og campingpladsen. Pælene ses som markører i landskabet og leder gæsterne mod stranden. Markørerne i landskabet skaber sammen en oplevelsesplads, både i klitterne, på stranden og i vandet, der understøtter leg og ophold i området. Pælene formidler stedets kulturhistorie og identitet.





Kajak og SUP

Leg og ophold

Bundgarnspæle

Strandengen

Leg og ophold

Trædestier

Toiletbygning

Fjellerup Strands Camping

Ankomst fra parkering

- Ansøgningsområde
- 0,5 m koter
- Strandbeskyttelseslinje
- Gennemsnitlig vandstandshøjde
- Matrikler i projektet
- Natura 2000
- Hårdt træ
- Støbt beton
- Belægning
- Græs
- Strandeng
- Vandløb

NEDSLAG 2

PROMENADEBROEN

Nedslag 2 er det naturlige samlingspunkt langs kysten ved Fjellerup. Her finder man bl.a. Blå flag, to ishuse og et sommerhusudlejningsbureau. I højsæsonen er området velbesøgt og der mangler opholdssteder til borgere og besøgende. Derfor fokuserer nedslag 2 på at tilgængeliggøre stranden og vandet for alle ved den nye promenadebro. Der er fokus på adgang til stranden og vandet, ophold, formidling, leg og læring.

Et "hack" af den eksisterende bro. Ved at supplere den eksisterende badebro med endnu en bro, der ligger sig over den, opstår der en ny sammenhængende badebro, X'et.

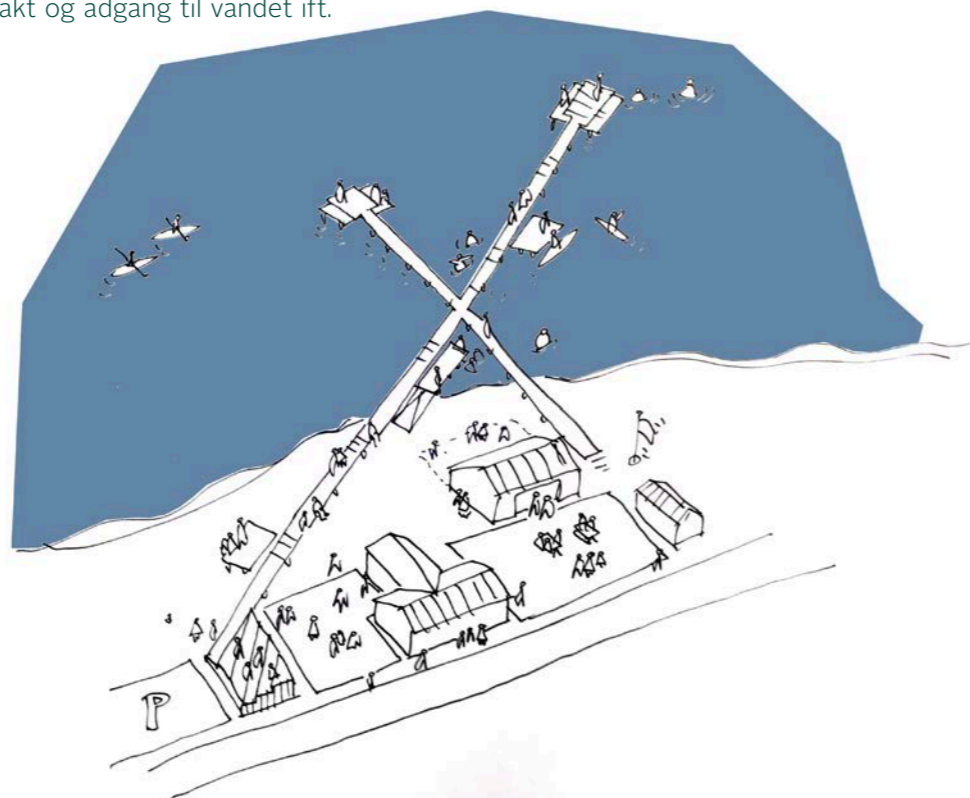
Den nye badebro danner rammerne for differentierede områder og uderum både til lands og til vands, som understøtter bade- og strandoplevelsen. Samtidig øger broen tilgængeligheden i området, helt fra parkeringspladsen til havet.

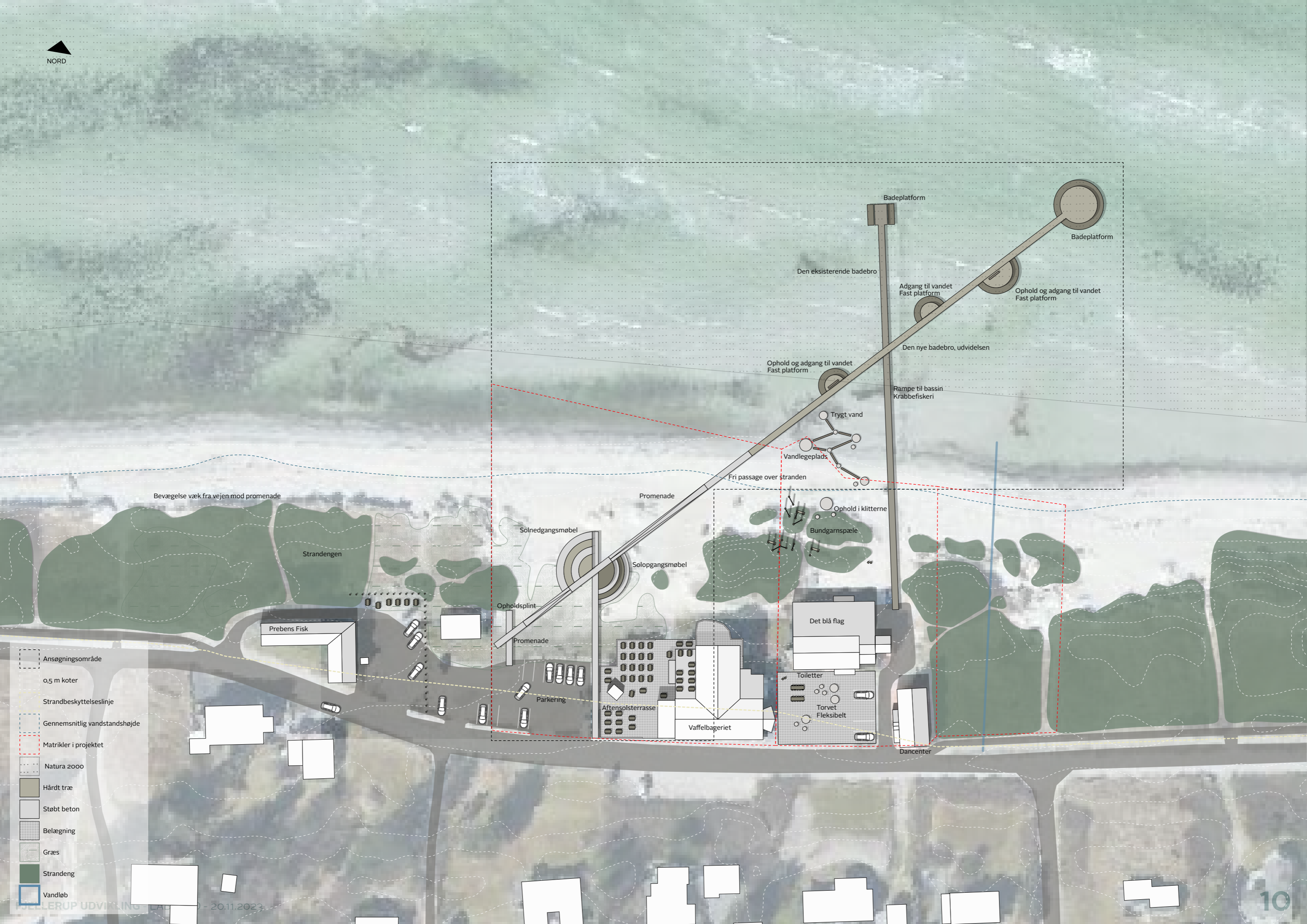
X'et danner et markeret område på stranden som iscenesætter et areal foran Blå Flag, som definerer de aktiviteter der udspringer derfra. Samtidigt opstår forskellige grader af kontakt og adgang til vandet ift. tryghed (børn).

Ved Blå Flag er det vigtigt at sikre trygge rammer både i vandet og på stranden som besidder afgrænsninger, så man kan have mange børn i gang. Den vigtigste spiller i dette område bliver vandlegepladsen fra land til vand. Vandlegepladsens fokus vil være på havets kræfter og læring gennem leg.

Den nye bro går op på stranden som en Promenade og kontakter parkeringspladsen mellem Vaffelbageriet og Fiskeforretningen. Samtidig opnås der en separering mellem terrassen og parkeringspladsen og broen vil fungere som en promenade på land, der leder folk væk fra vejen og via strandsiden rundt om bygningerne.

I den nye bro indtænkes der platforme og opholdsmøbler både til vands og til lands. I krydset på land laves et unikt møbel der er designet til at opleve både solopgang og solnedgang fra samme sted.





- Ansøgningsområde
- 0,5 m koter
- Strandbeskyttelseslinje
- Gennemsnitlig vandstandshøjde
- Matrikler i projektet
- Natura 2000
- Hårdt træ
- Støbt beton
- Belægning
- Græs
- Strandeng
- Vandløb



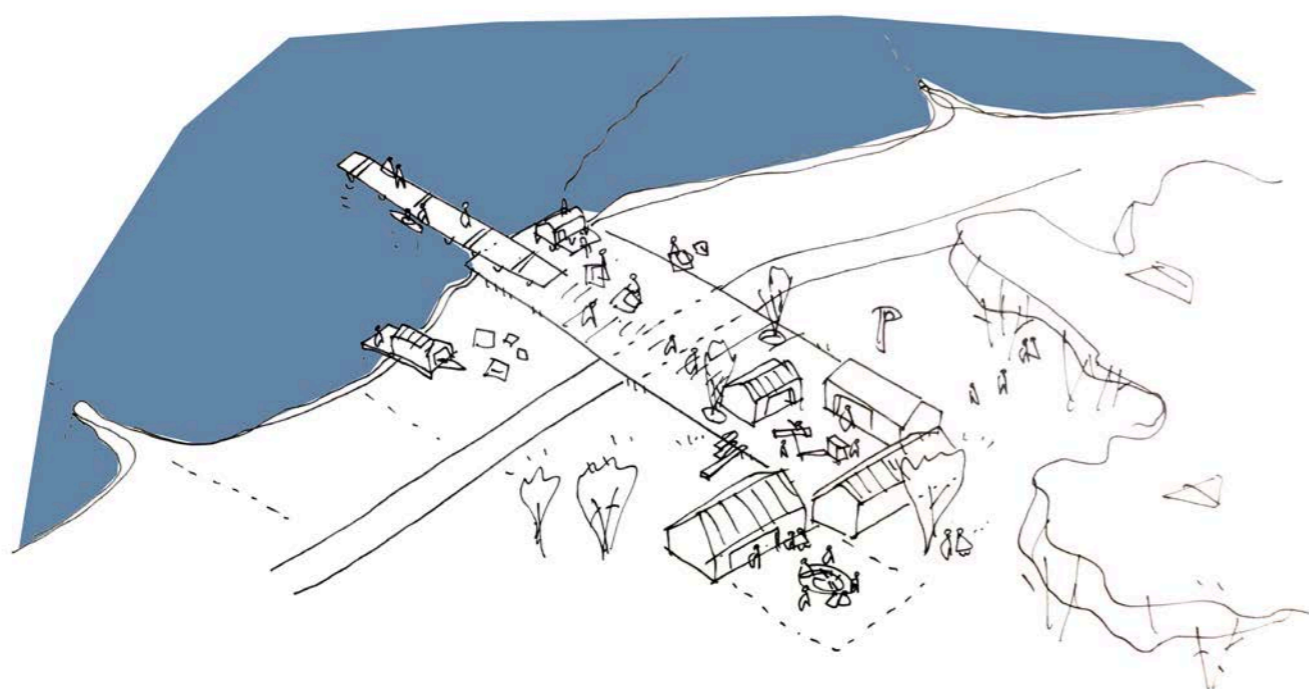
NEDSLAG 4

TÆPPE

Med Tæppet som et samlende greb der spænder fra Thomasmindede, Klitvej, strandengen, stranden og til sidst vandet, samles området og dets faciliteter mellem vand og land.

Bådebroen her består af elementer af flydebroer som kan skaleres og konfigureres efter behov. Broerne forankres til pæle der spiller ind i bundgarnspælens motiv. Broen konstrueres som flydebroer grundet den lave vanddybde ud for Thomasmindede. Brugere vil derfor konstant være i kontakt med vandet og kan derfor indtage vandet konstant. Elementerne fra broen går igen som møbler op over stranden.

På strandengen etableres et terrassedæk som et element til samlinger og aktiviteter, her er fokus på fysisk aktivitet og at rigge til. Dette kommer til at spille sammen med en primitiv renovering af Ishuset. Her er tanken at bibeholde det ruinede og patinerede men sikre bygningen, til brug for udstillinger, koncerter og yoga, som en fleksibel ramme.





Med Tæppet som et samlened greb der spænder fra baghaven mod syd, via gårdrummet til gårdspladsen, Klitvej, strandengen, stranden og til sidst vandet, samles området og dets faciliteter mellem vand og baghave.

Bådebroen her består af elementer af flydebroer som kan skaleres og konfigureres efter behov. Broerne forankres til pæle der spiller ind i bundgarnspæle-motivet. Broen konstrueres som flydebroer grundet den lave vanddybde ud for Thomasminde. Brugere vil derfor konstant være i kontakt med vandet og kan derfor indtage vandet konstant. Elementerne fra broen går igen som møbler op over stranden.

På strandengen etableres et terrassedæk som et element til samlinger og aktiviteter, her er fokus på fysisk aktivitet og at rigge til. Dette kommer til at spille sammen med en primitiv renovering af Ishuset. Her er tanken at bibeholde det ruinede og patinerede men sikre bygningen, til brug for udstillinger, koncerter og yoga, som en fleksibel ramme.



ØKONOMISK OVERSLAG

FORSLAG

Pælene

Bundgarnspæle i vandet (vandbestandigtræ, fx ipe) 43 pæle, 18 forbindelser	175.250 kr
Bundgarnspæle på stranden (vandbestandigtræ, fx ipe) 17 pæle, 5 forbindelser, 3 bænke	92.750 kr
Bundgarnspæle på strandengen (vandbestandigtræ, fx ipe) 25 pæle, 4 forbindelser, 2 bænke	117.000 kr

Promenadebroen

Broen, 100 m	544.000 kr
Platform 6 m	450.000 kr
Brodæk på land, 150 m, støbt	728.000 kr
Sol- nedgangs og opgangs møbel (støbt med træbeklædning)	1.030.000 kr
Vandlegeplads	275.000 kr
Bundgarnspæle 21 pæle, 7 forbindelser, 3 bænke	92.750 kr

Tæppet

Flydebroen inkl. støbt beton på stranden, 24 bundgarnspæle	942.000 kr
Terrasse, aktivitetspladsen (støbt med træbeklædning)	1.145.000 kr
Ishuset	1.500.000 kr

Optioner

Kystsikring ved Ishuset, 3 lbm	350.300 kr
Merpris helårsbro	850.000 kr
Helårssikring af eksisterende bro	1.150.000 kr
3 platforme badebroen	750.000 kr

Sum inkl. uforudsete udgifter i alt ekskl. moms	7.601.665 kr
Sum inkl. uforudsete udgifter og optioner i alt ekskl. moms	10.701.965 kr

TIDSPLAN

