

---

## *Jubilæumskunstinstallation Loggen, Signe Klejs*

---



### **Baggrund:**

**Grenaa Kunst- og Musikforening (GKM)** har 75-års jubilæum i 2022. Dette vil GKM fejre og gerne på en måde, der kommer byen Grenaa og dens borgere til gavn ikke blot i jubilæumsåret men også længe efter jubilæumsårets udløb. GKM har derfor besluttet at få lavet et kunstværk til Grenaa, og valget er faldet på "Loggen", et lysinstallationsværk af kunstneren Signe Klejs, der bl. a. er kendt for lysinstallationerne på Ringgadebroen i Århus.

Grunden til dette valg er, at GKM har ønsket et ikonisk værk, der i sætter fokus på en væsentlig del af Grenaa bys historie og det erhverv, der har været medvirkende til at skabe Grenaa, nemlig fiskerierhvervet og virksomhederne på havnen. Værket vil i sin udtryksform gå i samspil med et vigtigt element for fiskerierhvervet, nemlig vinden. I et liv i samspil med havet, har vindens forhold også været menneskenes; i erhverv og hverdag, og i dag repræsenterer vinden også fremtiden, da man har øje på den som vedvarende energikilde, hvilket bl.a. den store vindmøllepark imellem Grenaa og Anholt er et godt udtryk for.

GKM ønsker at gennemføre projektet med det nye kunstværk i samarbejde med selskabet Sydhavnen A/S, der er et datterselskab af Grenaa Havn A/S. Sydhavnen A/S har etableret initiativet **Liv på Sydhavnen**, hvis formål er at skabe et bæredygtigt fællesskab, som skal udvikle og skabe liv på en af Danmarks erhvervsaktive havne. Liv på Sydhavnen skal være et engagerende spændingsfelt mellem et historisk og virkeligt havneliv og et idérigt og udviklende miljø omkring events, kultur og erhverv. Der skal tages afsæt i

havnens stemninger, bæredygtighed, genbrug og social bæredygtighed samtidig med at den nuværende kultur og det rustikke miljø bevares.

Initiativet er nyt, men allerede i sit første leveår har Liv på Sydhavnen gennemført en række spændende aktiviteter, der alle har haft stor lokal opbakning. Der var bl.a. "KajKantsHygge" en weekend i september, hvor havnebassinet var fyldt med gamle træskibe kombineret med aktiviteter og sømandsmusik på kajkanten, eller ART4FUN Kunsthappening, hvor 11 lokale kunstnere i tidsrummet kl. 9.00 – 16.00 skulle producere et færdigt værk til udstilling og fremvisning.

Liv på Sydhavnen er desuden i samspil med det lokale erhvervsliv om en del af sine aktiviteter. For eksempel arrangeres et Genbrugsbyggemarked, hvor lokale håndværkervirksomheder fra maj til oktober løbende leverer overskudsvarer og materialer fra nedbrydninger. Markedet har i perioden haft åbent hver fredag med bemanning fra lokale foreninger, og det har været et sandt tilløbsstykke for borgere fra hele Djursland.

Desuden har der fire gange været afholdt et "SydhavnsGuld *Marked for unikke maritime sager fra de syv verdenshave*". Fornæs Recycling, der er en af virksomhederne på havnen, har indsamlet effekter fra skibsnedbrydning igennem 30 år. De mange effekter var udgangspunktet for markedet, som siden er suppleret med ting fra andre leverandører.

Målgruppen for Liv på Sydhavnen er overordnet set alle; lokale borgere, byens gæster og danske og udenlandske turister. Områdets erhvervsliv og uddannelsesinstitutioner er målgrupper i forhold til erhvervsudvikling, iværksætteri og tiltrækning af arbejdskraft. I februar 2021 stiftede de frivillige kræfter foreningen '**Sammen om Sydhavnen**', og foreningen bærer nu en stor del af aktiviteterne. Daglig leder og koordinator for aktiviteterne i Liv på Sydhavnen samt de frivilliges indsats er Tina Kruse, der er ansat som projektleder.

Liv på Sydhavnen er således ved at udvikle sig til et omdrejningspunkt for en ny slags fællesskab, der udover spændende aktiviteter også rummer en ny form for samarbejde imellem borgere, kunst, musikliv, kultur og erhvervsvirksomheder. Det er et samarbejde, som har vist sig at være særdeles frugtbar, hvilket kan ses af de mange spændende aktiviteter, der er gennemført og som også bringer en ekstra dimension ind i den lokale erhvervsudvikling, nemlig en erkendelse af, at kunst og kultur kan være en særdeles effektiv vækstdriver for et samfund.

En anden positiv effekt af Liv på Sydhavnen er, at det har været med til at koble Grenaa by sammen med Grenaa Havn. Der er fysisk tre kilometer imellem de to, og afstanden har i mange år været både fysisk og mental, men Liv i Sydhavnen er nu ved mentalt at bygge bro imellem by og havn. Denne kobling imellem by og havn vil også blive udtrykt i kunstværket, da det er meningen, at kunstværket skal være to-delt med en satellit-installation i Grenaa by, hvilket vil skabe en forbindelse imellem de to bydele, ved at spejle havnens liv ind i den del af Grenå, der ligger inde i landet.

GKM vil derfor gerne støtte dette nye initiativ og være med til at udbygge det, så der skabes endnu mere liv og så der kommer en større sammenhæng imellem havn og by. Alle skal føle ejerskab for havnen, og den skal være omdrejningspunktet for en helt ny slags fællesskabskonstellation, ikke blot for Grenaa, men for alle kommunens borgere, og alle, gæster og turister skal føle sig inviteret til at blive involveret i havnens aktiviteter.

Et andet vigtigt element i valget af kunstværk er, at det bringer kunsten ud i det offentlige rum, og at det dermed gør kunsten tilgængelig for alle. Endvidere opsættes kunstværket rent geografisk i et område, der ikke indtil nu har haft den største fokus på offentlig tilgængelig kunst, men som har vist sin vilje til nu at gå nye veje og inkludere kunsten ikke blot i hverdagen, men også som et vigtigt element i udviklingen og tiltrækningen af erhverv og turisme.

## **Mål (hvorfor er projektet vigtigt):**

Projektet er vigtigt, da værkets ikonografi skal fortælle historien om en by, hvor det traditionelle fiskeri og de dertil hørende erhvervsaktiviteter har været meget vigtige elementer for byens eksistens, men hvor man nu også er i fuld gang med at udvikle nye og kreative erhverv, og hvor man samtidig i denne udviklingsproces ser kunst, kultur, bæredygtighed og nye fællesskaber som vigtige dele. Ikonografien skal dermed være med til at udvikle og innovere lokalbefolkningens identitet og selvbevidsthed, og værket i sig selv skal skabe opmærksomhed ikke blot lokalt men også nationalt.

Samlet set vil værket medvirke til en øget lokal stolthed over egnen og være medvirkende til at tiltrække turister, bosætning og erhverv til området.

## **Målgruppe:**

Kunstværkets primære målgruppe er borgerne i Norddjurs Kommune, der får ikke blot et nyt og imponerende kunstværk at kigge på, men også et ikon, der kan være med til at brande området som et spændende sted at være, og dermed tiltrække turister, bosætning og erhverv.

Eftersom kunstværket opstilles i det offentlige rum er alle i projektets målgruppe – da alle vil få mulighed for at se det. Desuden kan det være en inspiration for alle, borgere, turister, kunstnere og erhvervsfolk, fordi det repræsenterer en nye måde at tænke lokal udvikling på, en måde der bringer fællesskaber, kunst, kultur og erhvervsliv ind i samme spændingsfelt og som dermed skaber en helt ny form for udvikling.

## **Projektaktiviteter og tidsplan:**

### ***Juni – september 2021:***

Projektforberedelse:

Der skal skaffes myndighedsgodkendelser til opsætning af værket og laves samarbejdsaftaler med Grenaa havn A/S og Sydhavnen A/S.

Der udarbejdes en interessentanalyse, der indeholder en handlingsplan i forhold til de enkelte interessenter.

Signe Klejs udarbejder en nærmere beskrivelse af værket, dets installation og tekniske specifikationer.

Der udfærdiges en kommunikationsplan for hele projektet. Planen skal indeholde en omfattende storytelling om projektet samt udbredelse af denne på de sociale medier og hjemmesider.

Der indledes dialog med lokale virksomheder om sponsorater til kunstværket.  
Fasen afsluttes med udfærdigelse af ansøgning til fonde og Norddjurs Kommune.

### **Oktober 2021 – februar 2022:**

Efter indsendelse af ansøgning til de valgte fonde indledes en dialog med disse – og der justeres i projektbeskrivelsen i forhold til deres ønsker.

Efter endt dialog med fondene samt Norddjurs Kommune træffes beslutning om projektets endelige finansiering.

Kommunikationsplanen følges nøje med relevant storytelling om processen på de relevante medier.

### **Marts 2022 – august 2022:**

Praktisk implementering af kunstværk på bygning, hvilket ifølge Signe Klejs tager fire måneder.

Afsløringsceremonien for kunstværket planlægges i detaljer, og der inviteres talere og gæster. Endvidere udsendes pressemeddelelser, foretages annoncering, og tilstedeværelsen på sociale medier øges.

### **September jævndøgn 2022:**

Officiel afsløring af kunstværket.

Under hele processen lægger GKM's bestyrelse samt Liv på Sydhavnen vederlagsfrit timer i projektet.

Budget	
Projektforberedelse	I t.kr.
Udarbejdelse af værkspecifikation, Signe Klejs, beløbet betales af GKM	10
mødeaktiviteter, udarbejdelse af projektbeskrivelse, myndighedsgodkendelser, ca. 50 arbejdstimer, som lægges vederlagsfrit af hhv. GKM og Liv på	0
<b>Projekt:</b>	
Loggen, lysinstallation af Signe Klejs	800
Storytelling og markedsføring af projektet, eksterne tjenesteydelser	95
Køb af udstyr i forb. m. kunstværk (ekstra el-installationer o.l.)	45
Pressemøder, møder med interessenter, lanceringsevents, forplejning og annoncering	65
<b>Projektomkostninger I alt:</b>	<b>1005</b>
<b>Planlagt ansøgt finansiering:</b>	
Norddjurs Kommune	50
Sponsorater og fonde	955
<b>Finansiering I alt:</b>	<b>1005</b>

## Resultat af projektet:

Omrids af et lysprojekt til Grenå Havn af kunstner Signe Klejs / 2021

<https://www.signeklejs.dk/>



På havnen i Grenå - helt ud imod havnefronten ligger en silo, der tidligere har indgået som et element i et levende industriområde, og som for nylig er trådt i kraft som et kulturelt og rekreativt mødested på havnen. Området bærer på mange fortællinger; et sted med en lang historie og en by i forvandling - og i dag og i de kommende år, vil samle folk på dette sted mellem historie, kultur og natur.

*Med et lyskunstværk på siloen, vil man forbinde naturen og byen. Værket vil gå i samspil med det, som til alle tider har optaget og påvirket de som er bosat her - nemlig vinden. I et liv i samspil med havet, har vindens forhold også været menneskernes; i hverv og hverdag - som reducerer og naturfænomen, der også socialt og kulturelt har spillet et stor rolle. I dag repræsenterer vinden også fremtiden, i dét man har øje på den som vedvarende energikilde. I Grenå er man allerede familiær med synet af den store havmøllepark ud for kysten - et syn som indenfor den nærmeste fremtid, med stor sandsynlighed kan blive et landsdækkende fænomen. Havnen i dag, er præget af store og små erhverv, interesser på havet samt et socialt ankerpunkt for både søfolk, folk på arbejde, besøgende og lokale, der trives ved at være tæt på elementerne.*

Siloen er en bygning med mange arkitektoniske facetter, da den er rejst i moduler af forskellig størrelse og karakter. Det giver nogle unikke belysningsmuligheder, da fladerne er varierende og tilsammen udgør en divers belysningsflade, - en meget specifik karakteristisk fremtoning imod en mørk aften- og nattehimmel. Samtidig rager bygningen op over de fleste af havnens andre lavere lager- og administrationsbygninger, så den kan ses langt væk. Det gør at et lysværk på denne bygning, vil komme mange mennesker til gode, der både tæt på - og på afstand, vil kunne betragte det værket, der baseres på *foranderlighed*.

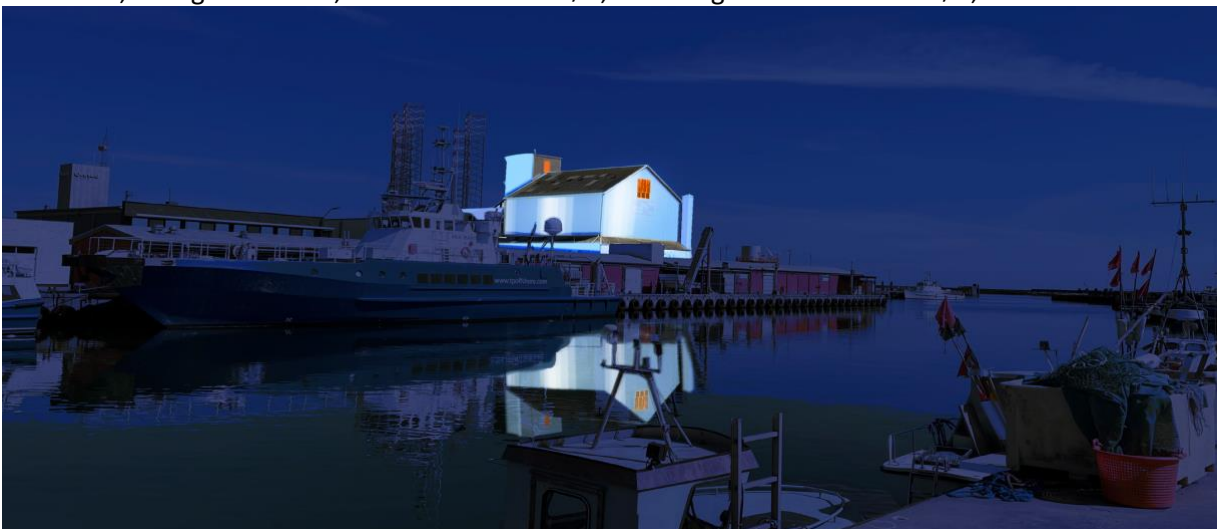


### *Vindens evindelige foranderlighed.*

Øjet bliver aldrig træt af at se på variationer i skyernes bevægelser eller de mange nuancer af blåt ude over havet. Det er en af de største attraktioner ved et område som Grenå Havn - udsigten og de skiftende vejrlig. Lysinstallationen på Siloen fortsætter det foranderlige udtryk efter at solen er gået ned. Ideen tager afsæt i dataopsamling af vindens adfærd den pågældende dag, og påvirker lyssætningen i både retning, intensitet og farve; som en slags visuel log-bog - der kan læses af de interesserede, eller i al sin enkelthed bare opleves som et flukturerende, æstetisk og anderledes spot i byen.

### *Teknik*

Det tekniske set-up består dels af vejrr resistente LED armaturer, der monteres på bygningens facade, så den størst mulige overflade belyses. Disse paneler udgør hver sin kontrollerbare enhed, hvor hver LED-diode kan programmeres til at vise en unik farve. Dette giver mulighed for et ubegrænset farvespil. Farvevalget er dog defineret så det forholder sig til - og spiller sammen med - omgivelserne. Der vil ikke være nogle blinkende, hurtigt-skiftende, farvestrålende forløb, men lange monokrome forløb, der imiterer naturens



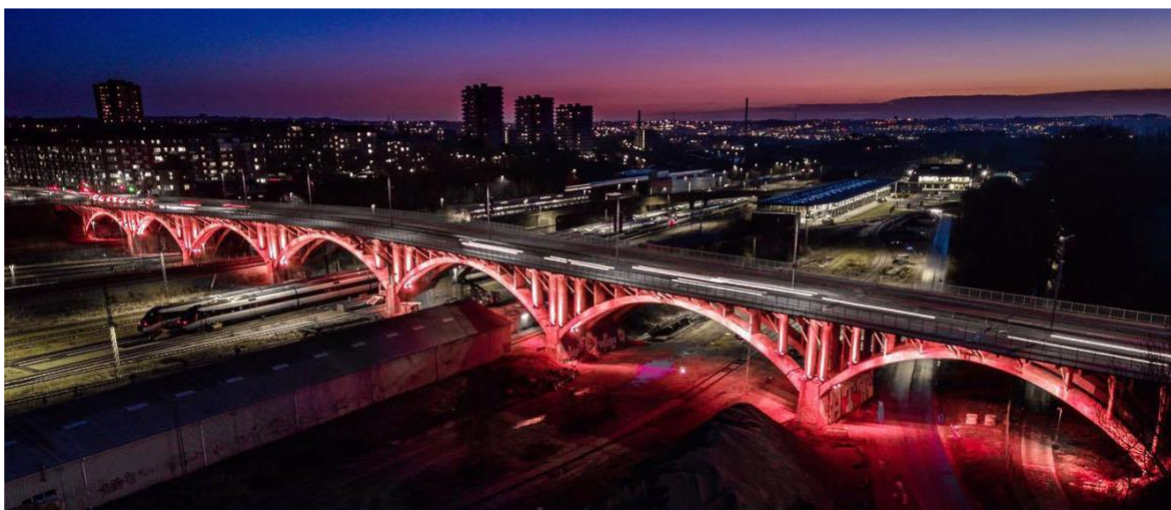
egen æstetik. Forløbene sammensættes på baggrund af vind-loggen den samme dag, som et software håndterer, på baggrund af data fra et anemometer der er sat op på bygningen til formålet. De der går forbi har mulighed for at stoppe op og reflektere over dagen der netop er gået - sammen med de andre der er tilstede på havnen.

Grenå by består af to centre, med 3 kilometer imellem hver del. Den ene omkring havnen og den anden et stykke væk fra kysten. Ved at lave et to-delt projekt med en satellit-installation, vil man kunne skabe en forbindelse imellem de to bydele, ved at spejle havnens liv ind i den del af Grenå, der ligger inde i landet. Ved at udstyre et centralt placeret rum i byen (feks et lukket butikslokale), med en kalibreret lyssætning, vil samme datasæt kunne "streame" loggen til dette rum. Forbipasserende, vil kunne opleve en stiliseret fortolkning af vinden på havnen, eller igen blot opleve et kunstværk i byens rum.

*Via et kunstnerisk greb, kan man få udsigt til eller indsigt i et sted længere væk - og værket vil kunne skabe en fornyet nysgerrighed på Grenå Havn og det liv der udspiller sig der.*



*Butikslokale med farvet lys og video. Signe Klejs 2014*



*Hesitation of Light på Ringgadebroen i Aarhus der gengiver hver aftens solnedgang i broens lys. Signe Klejs 2017*



*Zeitgeist, en facadeudsmykning der bevæger sig styret af vindens hastighed omkring bygningen. Signe Klejs  
2019*