

Status - 05. april 2022

labland

Det gode strandliv Fjellerup Strand

Nedslag, der skaber udvikling

Fjellerup Strand

På Djurslands nordlige kyst ligger Fjellerup. Et gammelt fiskerleje med lange hvide strande, lavt vand, det blå flag, skov og kulturhistorie i nærområdet.

Fjellerup Strand er den oplagte ferie destination. Sommerhusområdet og campingpladserne tiltrækker hvert år tusindvis af besøgende turister.

Landskabet indbyder både til afslapning og en masse aktiviteter. Her er rig mulighed for at nyde en vandretur, fine cykelruter, mulighed for kanosejllads og fiskesteder.



Leg og ophold
Bundgarnspæle
Port / ankomst

Badning, leg og læring
Opholdsarealer

Leg og ophold
Slæbested

nedslag 4

Outdoor og sport
Kulturhistorisk

nedslag 3

nedslag 2

nedslag 1

+ forløbet

Fjellerup Strandliv

Fjellerup Strandliv

Fjellerup Strandliv projektet er en del af den samlede vision for hele kyststrækningen langs Fjellerup.

I denne fase vil det være muligt at fuldføre de fire nedslag og dermed ikke formidlingen langs hele strækningen.

Visionstegningerne er til sidst i dokumentet.



Promenadebroen
Attraktionen
Tilføjelse af badebro
Aktiviteter

Porten til Fjellerup Strandliv
Pælene
Formidling, leg og ophold

Tæppet
Det blå medborgerhus
Flydebro
Et samlende greb

Ved slæbestedet
Terrasse og optimering
Strandaktiviteter

fire broer forbundet af kulturhistorien

nedslag 1

pælene

porten til Fjellerup Strandliv

"Porten til Fjellerup Strandliv" – PÆLENE

Skulptural – markør.

Klynger af pæle der danner formidling, sidemøbel, legestativ og anlægspunkt (bro) for kajakker o.l.

Fordelt både på land og ud i vandet samt på begge sider af vejen (portal).

Pælene forplanter sig ned langs stranden og strækningen som formidling og wayfinding. De skal "nudge" et flow på stranden og væk fra vejen.





bundgarnspæle på land og i vand

+ reference





+ pælene som wayfinding



nedslag 2

promenadebroen
attraktionen

Attraktionen – PROMENADEBROEN

Et "hack" af den eksisterende bro. Ved at supplere den eksisterende badebro med endnu en bro der ligger sig som et X over den, opstår der differentierede områder og uderum både til lands og til vands.

X´et danner et markeret område på stranden som iscenesætter et areal foran Blå Flag som definerer de aktiviteter der udspringer derfra. Samtidigt opstår forskellige grader af kontakt og adgang til vandet ift. tryghed (børn).

Ved Blå Flag er det vigtigt at sikre trykke rammer både i vandet og på stranden som besidder afgrænsninger så man kan have mange børn i gang.

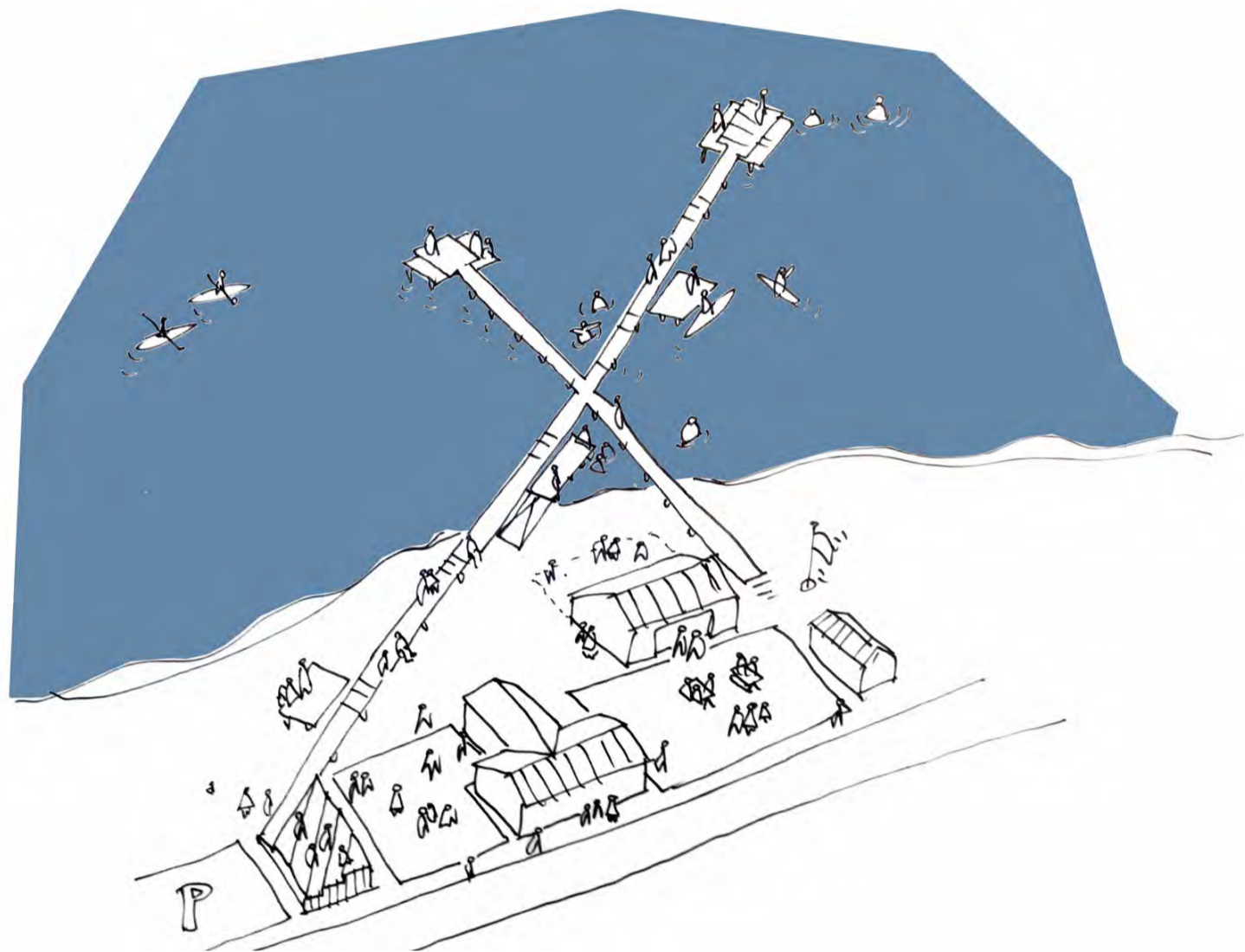
Udover den nye bro, renoveres og opgraderes Blå Flags bygning og der åbnes op for forbindelse og kontakt mellem torvet på vejsiden og stranden.

Bygningen suppleres med offentlige funktioner der sikrer liv, som sauna (vinterbadere), toiletter og madpakkehus.

Den nye bro går op på stranden som en Promenade og kontakter parkeringspladsen mellem Ishuset og Fiskeforretningen. Der kan opnås en separering mellem terrassen og parkeringspladsen og samtidigt vil broen fungere som en promenade på land, der kan lede folk væk fra vejen og via strandsiden rundt om bygningerne.

I den nye bro indtænkes der platforme og opholdsmøbler både til vands og til lands. I krydset på land laves et unikt møbel der er designet til at opleve både solopgang og solnedgang fra samme sted.





x'et der danner rum og tryghed





+ reference





nedslag 3
ved slæbestedet
potentialiet

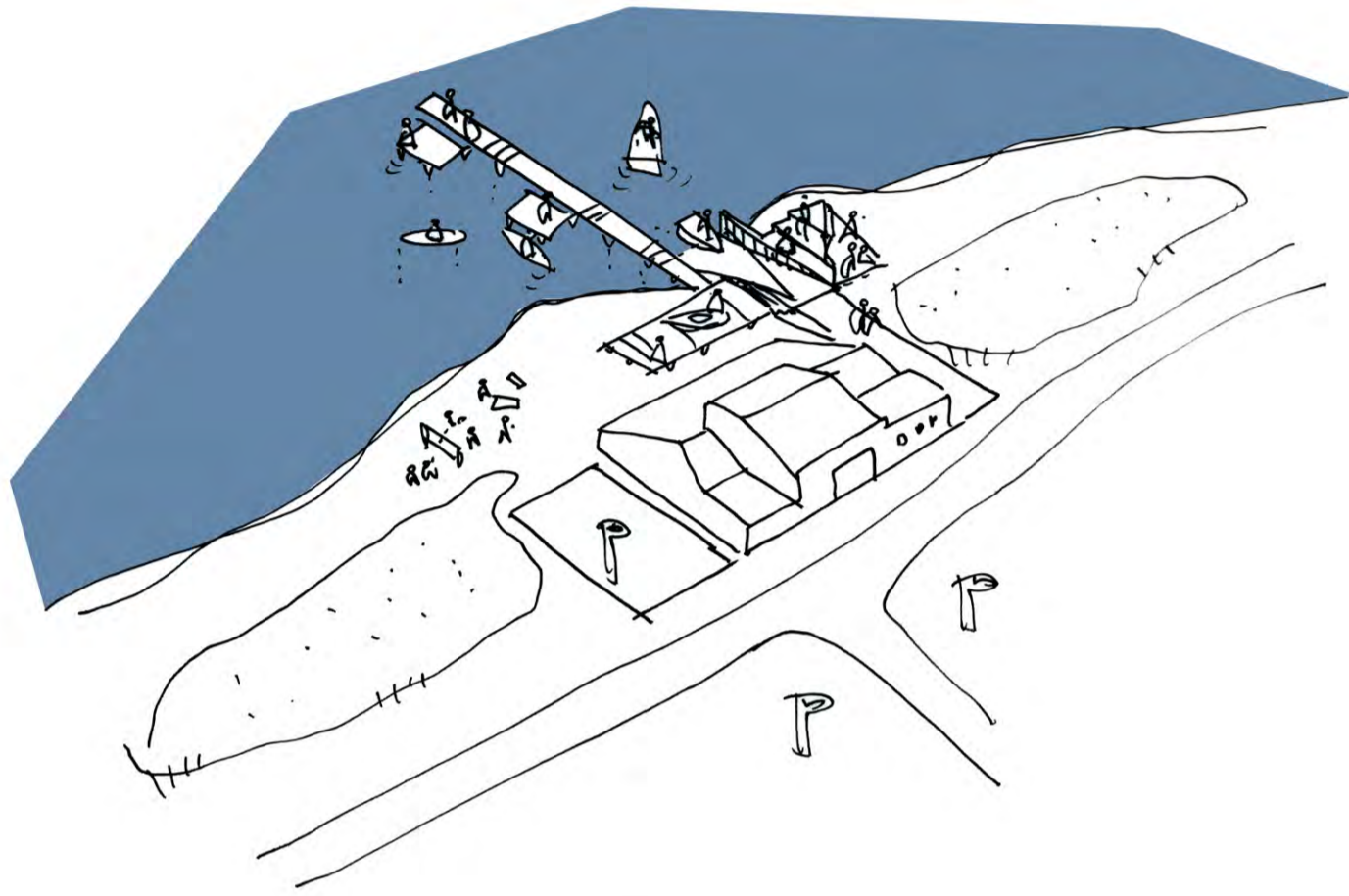
Terrasse og sidde møbel – VED SLÆBESTEDET

Strandkroen er under udvikling og er ikke en del af Strandliv projektet. Nedslaget er dog et vigtigt sted og en trædesten mellem Nedslag 2 og 4.

Her etableres en forbindelse fra Strandkroen, der sikrer tilgængelighed for alle til stranden. Forbindelsen er forbundet med det eksisterende slæbested, og lander på stranden som en terrasse og sidde møbel.

Vest for Strandkroen etableres der faciliteter for strandaktiviteter med udgangspunkt i (bundgarns)pælenes motiv. Det kan være net til beach volley og klatrestativ.





potentialet ved Strandkroen

+ reference



nedslag 4
tæppet
det blå medborgerhus

Det Blå Medborgerhus – TÆPPET

Med Tæppet som et samlende greb der spænder fra baghaven mod syd, via gårdrummet, til strandengen, stranden og til sidst vandet, samles området og dets faciliteter mellem vand og park.

Broen her består af elementer af flydebroer som kan skaleres og konfigureres efter behov. Broerne forankres til pæle der spiller ind i bundgarnspæle-motivet.

Elementerne fra broen går igen som møbler og simple bygninger op over stranden og gennem gårdspladsen og ud til parken.

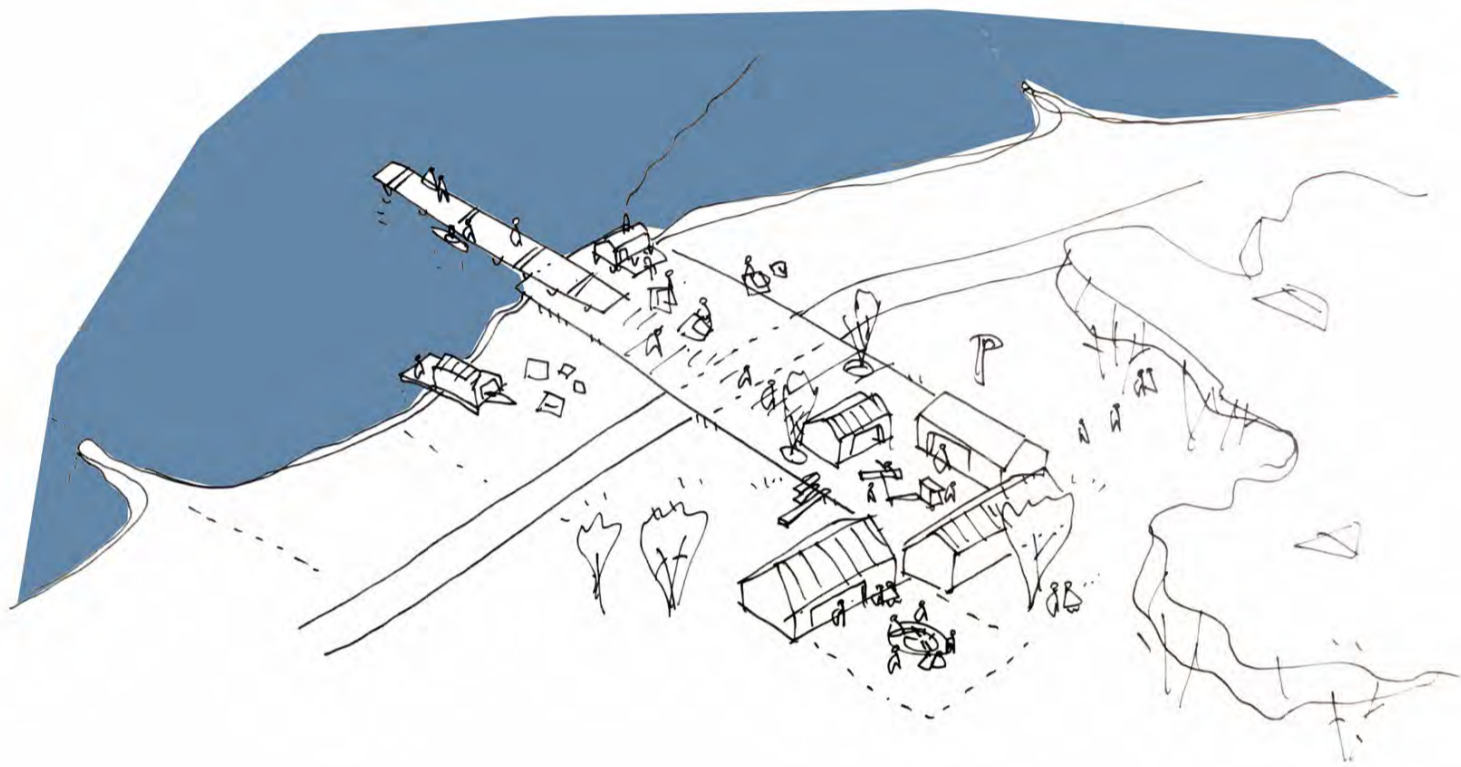
På strandengen etableres et terrassedæk som et element til samlinger og aktiviteter. Dette kommer til at spille sammen med en primitiv renovering af Ishuset. Her er tanken at bibeholde det ruinøse og patinerede men sikre bygningen til brug for udstillinger, koncerter som en fleksibel ramme.

Ved gårdspladsen tænkes det at de mindre og mest forfaldne bygninger reetableres som værksted, sauna, omklædning og grejdepot. De to store bygninger vedligeholdes og renoveres som forsamlingshus og formidlingsbygning.

I baghaven forplanter tæppet sig som terrasse og scene samt et plateau længere nede i baghaven som kan bruges som amfi for tilskuer (dette hører til visionen for Fjellerup Strand og er dermed ikke en del af Fjellerup Strandliv).

Der opgraderes på sigt på udekøkken og bålplads.





tæppet fra land til vand

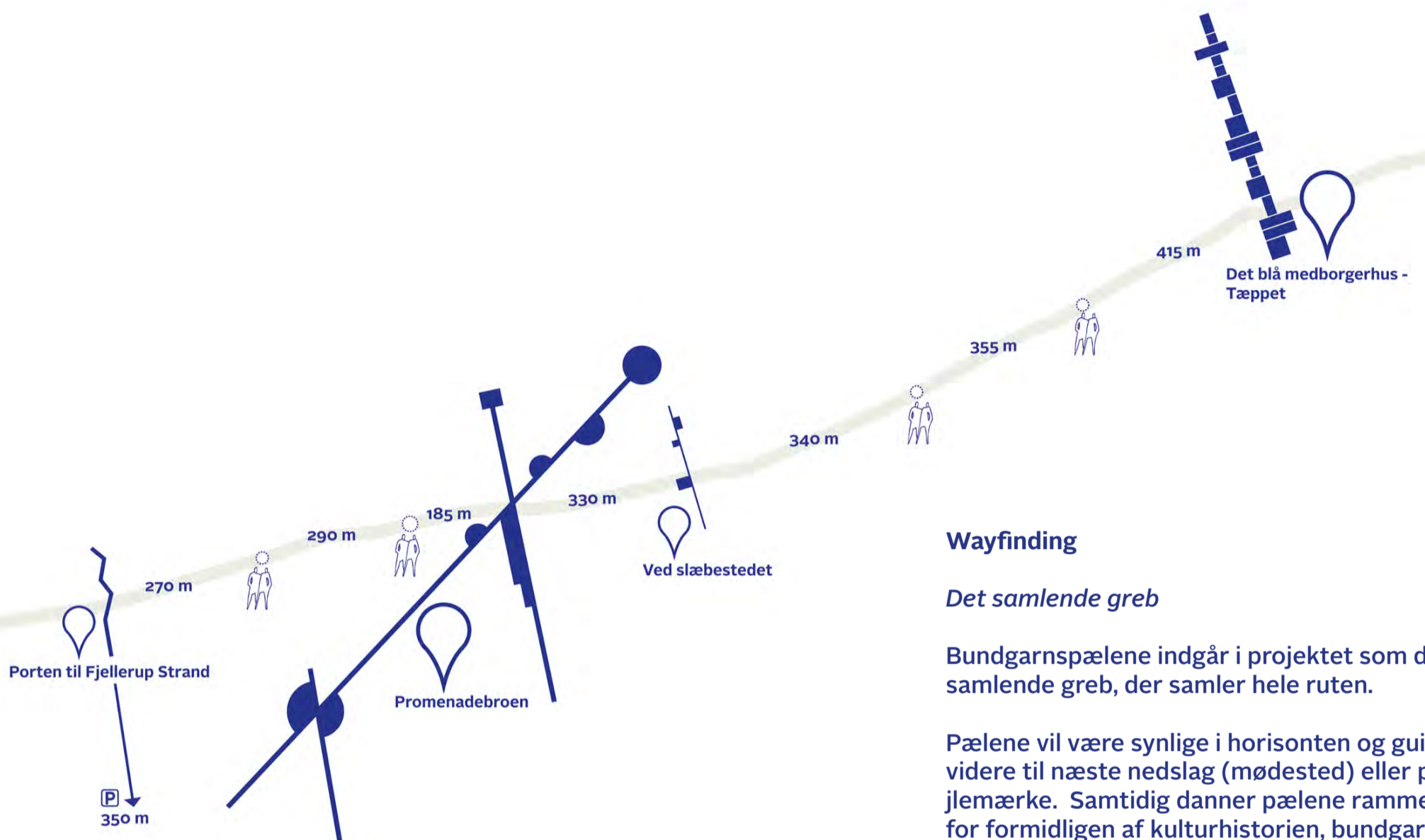


+ reference





visionen



Wayfinding

Det samlende greb

Bundgarnspælene indgår i projektet som det samlende greb, der samler hele ruten.

Pælene vil være synlige i horisonten og guide videre til næste nedslag (mødested) eller pejlemærke. Samtidig danner pælene rammerne for formidlingen af kulturhistorien, bundgarnsfiskeri, på ruten.



Porten til Fjellerup Strandliv
Pælene
Formidling, leg og ophold

Promenadebroen
Attraktionen
Tilføjelse af badebro
Aktiviteter

Bungarnspæle
wayfinding

Bundgarnspæle
wayfinding

Tæppet
Det blå medborgerhus
Flydebro
Eftersamlende greb

Bundgarnspæle
wayfinding

Bundgarnspæle
wayfinding

Ved slæbestedet
Terrasse og bro
Strandaktiviteter

fire broer forbundet af kulturhistorien









økonomi



Beton

Kvadratmeter pris
Stort set vedligeholdelsesfrie, patina over tid.

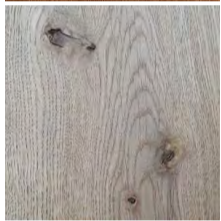
2.000 kr



Ipe

Kvadratmeter pris (1100 kg/m³)
Formstabil, lang levetid, slidstærk, naturligt resistent overfor insekter, svamp, råd og ild, kan modstå påvirkning fra vand.
Forventet funktionstid 60 år

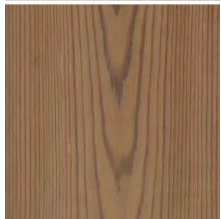
10.000 kr



Eg

Kvadratmeter pris (650 kg/m³)
Relativt hård træsort, formstabil og slidstærk
Forventet funktionstid 30 år

8.000 kr



Andre træsorter (fx fyr eller lærk)

Kvadratmeter pris
Blødt træ, billigere, funktionstid kan forlænges ved behandling
Forventet funktionstid 15 år

3.500-4.000 kr

+ materialer



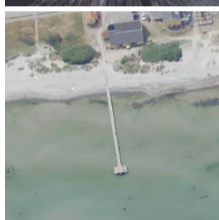
Renovering
Kvadratmeter pris
Drift

17-18.000 kr



Nybyg
Kvadratmeter pris
Drift

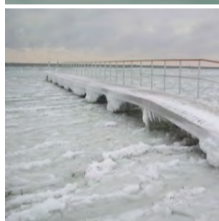
10 - 12.000 kr



Sæson
Kvadratmeter pris
Driftsomkostninger (både for ny og eksisterende) , årlig rens, nedtagning, opsætning, eftersyn

10.000 kr

160.000 kr



Helårs
Kvadratmeter pris
Driftsomkostninger, årlig rens, eftersyn

15.000 kr

50.000 kr

+ muligheder

SAMMENFATNING

| | |
|-------------------------------------|----------------------|
| Nedslag 1 Pælene | 538.000 kr |
| Nedslag 2 Promenadebroen | 7.717.000 kr |
| Nedslag 3 Ved slæbestedet | 1.872.000 kr |
| Nedslag 4 Tæppet | 12.574.000 kr |
| i alt ekskl. moms | 22.701.000 kr |
| | |
| Visionen | 8.512.000 kr |
| i alt inkl. visionen | 31.213.000 kr |

Budgettet indeholder de forventede udgiftsposter inkl. håndværkerudgifter.

OVERSLAGSBUDGET

Pælene
Bundgarnspæle (vandbestandigtræ, fx ipe)
Bænke
Forbindelser
Ophold (hængekøjer)
Belysning

420.000 kr
36.000 kr
70.000 kr
12.000 kr
kr

Udgifter til pælene mv. i alt ekskl. moms

538.000 kr

Ved slæbestedet

Bundgarnspæle
Terrasse og siddemøbel (inkl. underkonstruktion, ipe)
Støbt beton
Volleyball bane

217.000 kr
1.500.000 kr
80.000 kr
75.000 kr

Udgifter til ved slæbestedet mv. i alt ekskl. moms

1.872.000 kr

Alternativt

Terrasse og siddemøbel (støbt med træbeklædning)

650.000 kr

Promenadebroen

Bundgarnspæle
Sauna (tøndesauna)
Terrasse (inkl. underkonstruktion, ipe)
Brodæk på land
Støbt beton
Badebro sæson (nedtages om vinteren)
Platforme badebro
Sol- nedgangs og opgangs møbel (inkl. underkonstruktion, ipe)
Vandlegeplads

107.000 kr
60.000 kr
1.900.000 kr
300.000 kr
180.000 kr
1.000.000 kr
2.012.000 kr
1.400.000 kr
150.000 kr

Udgifter til promenadebroen mv. i alt ekskl. moms

7.717.000 kr

Alternativt

Badebro (helårs)
Sol- nedgangs og opgangs møbel (støbt med træbeklædning)
Helårssikring af eksisterende bro

1.500.000 kr
700.000 kr
500.000 kr

Tæppet

Bundgarnspæle
Flydebro
Støbt beton
Befæstet areal, gårdrummet
Terrasse, aktivitetspladsen
Renovering af Ishuset
Nyopførelse af kolde træbygninger
Sauna (tøndesauna)
Renovering Thomasminde
Renovering af Formidlingsbygning
Udekøkken og terrasse Thomasminde
Små pladser ved Klitvej
Parkering

84.000 kr
625.000 kr
400.000 kr
160.000 kr
2.500.000kr
1.900.000 kr
1.115.000 kr
60.000 kr
2.475.000 kr
2.295.000 kr
300.000 kr
360.000 kr
300.000 kr

Udgifter til tæppet mv. i alt ekskl. moms

12.574.000 kr

Alternativt

Terrasse, aktivitetspladsen (støbt med træbeklædning)

920.000 kr

Visionen

Renovering af Blå flag bygning (er ikke en del af Fjellerup Strandliv)
Bundgarnspæle wayfinding
Belysning
Badebro i forbindelse med slæbestedet
Flydebroer ved slæbestedet

6.012.000 kr
600.000 kr
200.000 kr
650.000 kr
1.050.000 kr

Udgifter til visionen mv. i alt ekskl. moms

8.512.000 kr

Alternativt

Genopførelse af Blå flag bygning (er ikke en del af Fjellerup Strandliv)

3.674.000 kr

Budgettet indeholder de forventede udgiftsposter inkl. håndværkerudgifter.

MODULER

Pælene

| | |
|--|-------------------|
| Bundgarnspæle på stranden (vandbestandigtræ, fx ipe) 42 pæle, 18 forbindelser | 183.000 kr |
| Bundgarnspæle på strandengen (vandbestandigtræ, fx ipe) 42 pæle, 9 forbindelser, 5 bænke | 180.000 kr |
| Bundgarnspæle på sydsiden, ophold (vandbestandigtræ, fx ipe) 36 pæle, 8 forbindelser, 7 bænke | 163.000 kr |
| Hængekøjer 12 stk. | 12.000 kr |
| Udgifter til pælene mv. i alt ekskl. moms | 538.000 kr |

Promenadebroen

| | |
|---|---------------------|
| Broen, 100 m | 1.000.000 kr |
| Platforme til broen, 212 kvm | 2.120.000 kr |
| Brodæk på land, 150 m, støbt | 300.000 kr |
| Sauna (tøndesauna) | 60.000 kr |
| Sol- nedgangs og opgangs møbel (inkl. underkonstruktion, ipe) | 1.400.000 kr |
| Vandlegeplads | 150.000 kr |
| Bundgarnspæle 21 pæle, 7 forbindelser, 3 bænke | 107.000 kr |
| Torvet | 400.000 kr |
| Aktivitetspladsen ipe inkl. underkonstruktion, inkl. støbt forbindelse | 2.180.000 kr |
| Udgifter til promenadebroen mv. i alt ekskl. moms | 7.717.000 kr |

Alternativt

| | |
|--|--------------|
| Badebro (helårs), 100 m | 1.500.000 kr |
| Sol- nedgangs og opgangs møbel (støbt med træbeklædning) | 700.000 kr |

Ved slæbestedet

| | |
|---|---------------------|
| Bundgarnspæle i vandet 26 pæle, 10 forbindelser | 111.000 kr |
| Terrasse og sidde møbel (inkl. underkonstruktion, ipe) | 1.500.000 kr |
| Forbindelsen, støbt beton | 80.000 kr |
| Volleyball bane | 75.000 kr |
| Bundgarnspæle i klitterne 24 pæle, 8 forbindelser, 2 bænke | 106.000 kr |
| Udgifter til ved slæbestedet mv. i alt ekskl. moms | 1.872.000 kr |

Alternativt

| | |
|---|------------|
| Terrasse og sidde møbel (støbt med træbeklædning) | 650.000 kr |
|---|------------|

Tæppet

| | |
|--|--------------|
| Flydebroen inkl. støbt beton på stranden, 24 bundgarnspæle | 969.000 kr |
| Gårdrummet, befæstet areal | 160.000 kr |
| Aktivitetspladsen | 2.500.000 kr |
| Renovering af Ishuset og indgangspladsen | 2.040.000 kr |
| Nyopførelse af kolde træbygninger, inkl. nedrivning | 1.115.000 kr |
| Sauna (tøndesauna) | 60.000 kr |
| Renovering af Thomasminde | 2.475.000 kr |
| Renovering af Formidlingsbygning | 2.295.000 kr |
| Terrasse ved Thomasminde, inkl. udekøkken Hævet støbt terrasse, ipe ved udekøkken | 300.000 kr |
| Små pladser ved Klitvej | 360.000 kr |
| Parkering grus med bundgarnspæle der markerer parkering | 300.000 kr |

Udgifter til tæppet mv. i alt ekskl. moms

12.574.000 kr

Alternativt

| | |
|---|------------|
| Terrasse, aktivitetspladsen (støbt med træbeklædning) | 920.000 kr |
|---|------------|

Visionen

| | |
|--|--------------|
| Renovering af Blå flag bygning (er ikke en del af Fjellerup Strandliv) | 6.012.000 kr |
| Bundgarnspæle wayfinding | 600.000 kr |
| Belysning | 200.000 kr |
| Badebro i forbindelse med slæbestedet | 650.000 kr |
| Flydebroer ved slæbestedet | 1.050.000 kr |

Udgifter til visionen mv. i alt ekskl. moms

8.512.000 kr

Alternativt

| | |
|--|--------------|
| Genopførelse af Blå flag bygning (er ikke en del af Fjellerup Strandliv) | 3.674.000 kr |
|--|--------------|

Modulerne er opdelt, så det er muligt at skalere projektet i forhold til økonomien.

FORSLAG 5.500.000 kr

| | |
|---|---------------------|
| Pælene | |
| Hele nedslaget | 538.000 kr |
| Promenadebroen | |
| Broen, 100 m | 1.000.000 kr |
| Platforme til broen, 60 kvm | 600.000 kr |
| Brodæk på land, 150 m, støbt | 300.000 kr |
| Vandlegeplads | 150.000 kr |
| Bundgarnspæle | 107.000 kr |
| 21 pæle, 7 forbindelser, 3 bænke | |
| Ved slæbestedet | |
| Bundgarnspæle i vandet | 111.000 kr |
| 26 pæle, 10 forbindelser | |
| Terrasse og siddemøbel (støbt med træbeklædning) | 650.000 kr |
| Tæppet | |
| Flydebroen | 969.000 kr |
| inkl. støbt beton på stranden, 24 bundgarnspæle | |
| Terrasse, aktivitetspladsen (støbt med træbeklædning) | 920.000 kr |
| Udgifter til forslaget mv. i alt ekskl. moms | 5.345.000 kr |





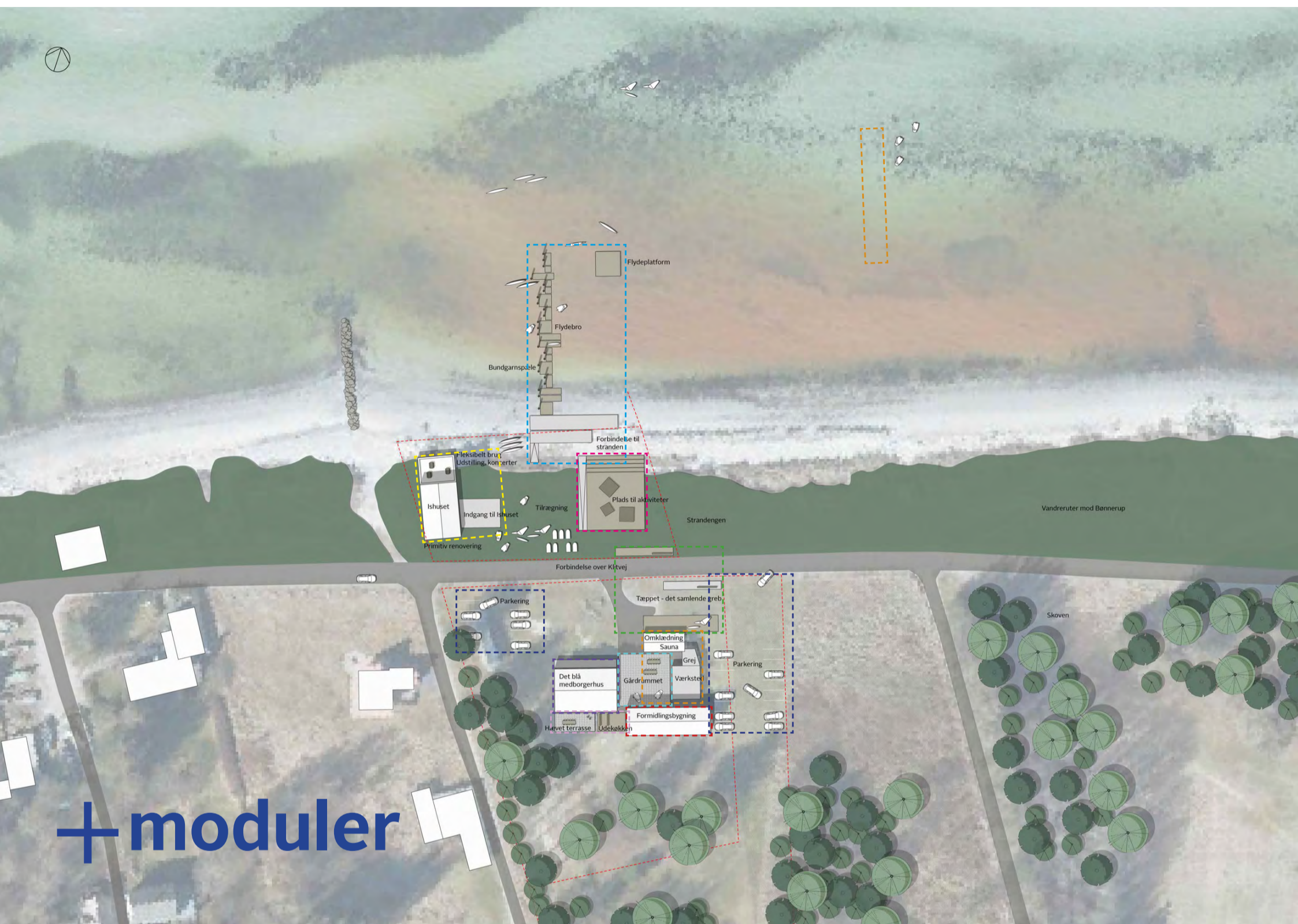
+ moduler



+ moduler



+moduler



+ moduler

