

Bilag A

Baggrundsnotat

Ni kommuners hørings svar til udkast til Danmarks første Havplan

Østjylland den XX.september 2021



Randers Kommune



Odder
Kommune



Horsens Kommune



Indhold

1	Indledning.....	2
2	Generelle bemærkninger.....	3
3	Bemærkninger til specifikke zonetyper i Havplanen.....	7
4	Samspillet mellem land og hav.....	11
5	Bemærkninger til konkrete områder.....	13
6	Referencer.....	17

1 Indledning

Dette Baggrundsnotat er en del af et høringssvar, der er afgivet til høringen på Danmarks første Havplan.

Det er et fælles høringssvar for de ni kommuner Mariagerfjord, Randers, Norddjurs, Syddjurs, Samsø, Aarhus, Odder, Horsens og Hedensted. Alle ni kommuner har sammenhængende kyster beliggende ud til det vestlige Kattegat.

I det nedenstående vil benævnelsen *kommunerne* henvise til disse ni kommuner med mindre andet står beskrevet.

Høringssvarets tre dele er samlet i forbindelse med en fælles proces faciliteret af Norddjurs Kommune. Første fase har været brugt til indføring i emnet, indgået i samspil med nationale myndigheder samt til udarbejdelsen af bilag 2. Næste fase har været selve høringsperioden, udarbejdelsen af vores fælles høringssvar samt en efterfølgende politisk godkendelsesproces i alle ni kommuner. Alle ni Kommuner har bidraget med tekniske og politiske inputs.

Kommunerne vil gerne anerkende det store arbejde, som Søfartsstyrelsen har lagt i udarbejdelsen af Danmarks første havplan. En helhedsorienteret planlægning på havet har høj prioritet i forhold til at varetage de mange interesser og hensyn, ikke mindst i samspillet mellem land og hav, jf. også Havplanlovens¹ § 1. For kommunerne har det afgørende betydning, at benyttelsen og udnyttelsen af havet som ressource og vækstområde sker på et bæredygtigt grundlag, og at Havplanen understøtter dette.

I Baggrundsnotatet har kommunerne beskrevet en række generelle forhold, som kommunerne finder det væsentligt at indsende bemærkninger til. Efter de generelle bemærkninger er der givet høringssvar til nogle konkrete zone-typer samt et konkret forslag til oprettelse af en havvendt kystnærhedszone. Sidst i høringssvaret fremgår specifikke bemærkninger til helt konkrete områder i fire kommuner.

Som grundlag for udarbejdelsen af høringssvaret har kommunerne blandt andet taget udgangspunkt i en faglig rapport fra DCE, Aarhus Universitet, med særligt fokus på det vestlige Kattegat². DCE-rapporten beskriver de eksisterende, erhvervsmæssige og samfundsmæssige påvirkninger af havområdet, havmiljøets tilstand, kendte stressfaktorer for havmiljøet samt nuværende områder omfattet af naturbeskyttelse. Endvidere kommer rapporten med bud på fire forskellige scenarier for en fremtidig udvikling i det vestlige

Kattegat. Rapporten er udarbejdet i forbindelse med dette kommunale samarbejde, og er derfor vedlagt hørings svaret som bilag B.

Ud over at sikre planlægning for udvikling af havarealer samt udnyttelse af havressourcer på et bæredygtigt grundlag, skal Havplanen også tage hensyn til samspillet mellem land og hav. Kommunerne argumenterer i dette baggrundsnotat for, hvor vi mener, at Havplanen kan forbedres, så dette hensyn kommer mere til udtryk.

Det er kommunernes forhåbning, at hørings svaret bliver brugt konstruktivt i arbejdet med udformningen af den endelige Havplan samt som input til fremtidige tillæg og senere revisioner af Havplanen. /1/

2 Generelle bemærkninger

For alle ni kystkommuner har samspillet mellem land og hav, havets tilstand, natur, miljø og bæredygtighed stor betydning for kommunernes identitet og fortsatte udvikling. For mange borgere i vores kommuner er samspillet mellem land og hav ligeledes et af de vigtigste parametre i forhold til deres valg af, hvor de vælger at bosætte sig, bedrive sin fritid og sine forretninger med baggrund i friluftsliv og rekreative aktiviteter. På flere parametre er ét af de største erhverv i kystregionen da også *turisme*, og her er især *kystturismen* helt central for værdiskabelse og udvikling i de ni kommuner.

Af Havplanlovens § 5 stk. 3, fremgår det at: "Havplanlægningen *kan* med henblik på at nå målene i stk. 1 endvidere tage sigte på *at bidrage til fremme af bæredygtig turisme, rekreative aktiviteter, friluftsliv m.v.*"

I en analyse foretaget af Københavns Universitet² fremgår det, at omsætningen for aktiviteter relateret til turisme i *kystzonen* i de ni kommuner udgjorde 2,7 milliarder kroner i 2017, og danner grundlag for mere end 4.500 fuldtidsstillinger i de ni kommuner. Dette resultat flugter med billedet på landsplan, hvor friluftsliv og turisme har en meget stor økonomisk betydning, og hvor *kystturismen* udgør ca. en tredjedel af den samlede turismeomsætning, svarende til knap 27 milliarder kroner i 2017, se Figur 1.

Tabel 5.1 Omsætningen i turismen og kystturismen i 2017. Kilde: Nielsen m.fl., 2019.

	Hele Kommunen				Kystzonen				
	Danske overnatninger	Udenlandske overnatninger	Danske endags turister	Hele kommunen i alt	Danske overnatninger	Udenlandske overnatninger	Danske endags turister	Kystdel af kommunen i alt	Kystdel af omsætning i %
	Mio. Kr.								
Hedensted	212,7	112,1	159,7	484,5	156,3	69,30	24,3	250,0	51,6
Horsens	203,9	198,2	240,5	642,7	66,9	21,54	16,7	105,2	16,4
Nord-djurs	443,7	174,3	103,2	721,1	366,7	102,17	7,2	476,1	66,0
Odder	187,4	74,9	45,7	307,9	145,0	38,79	1,9	185,7	60,3
Randers	108,1	136,7	142,4	387,2	38,9	4,96	2,9	46,7	12,1
Samsø	144	38,7	8,2	191,0	101,7	28,83	0,7	131,2	68,7
Syddjurs	713,4	306,3	242,3	1262,0	622,9	209,83	18,8	851,5	67,5
Århus	779	948,1	856,3	2583,4	272,8	101,22	53,8	427,9	16,6
Mariagerjord	267,4	183,3	114,5	565,2	199,5	71,66	1,6	272,8	48,3
I alt	3.059,6	2.172,6	1.912,8	7.145,0	1.970,6	648,30	128,1	2747,0	38,4
Hele landet	25.856,6	38.059,7	17.221,5	81.137,8	15.288,5	9.797,52	1.852,5	26.938,5	33,2

Figur 1. Fra "Regional havplanlægning i det vestlige Kattegat". Kilde: DCE-rapport nr. 403 2020²

Hovedparten af denne økonomiske størrelse i samfundet baserer sig på nogle vigtige parametre, som kommunerne allerede arbejder og planlægger for; nemlig 1) et sundt havmiljø, 2) nem adgang til rekreative aktiviteter, 3) rent badevand og 4) udsigt over havet uden visuelle forstyrrelser.

På baggrund af tallene i Figur 1 undrer det kommunerne, at Havplanen ikke er mere ambitiøs i forhold til at få ovenstående lovparagraf implementeret. **Kommunerne vil derfor opfordre til, at Havplanens “kan-opgave” (jf. Havplanlovens § 5. stk. 3), prioriteres som en “skal-opgave”, som havplanlægningen forpligter sig til at indarbejde på linje med de øvrige sektorer i lovens § 5, stk. 2 /2/.** Derved giver denne ændring en reel mulighed for en planlægning, der fremmer et sundt havmiljø, bæredygtig turisme, rekreative aktiviteter, friluftsliv og lignende. I Havplanen er sådanne aktiviteter og udviklingsmuligheder ikke konkret prioriteret, men henvist uden yderligere værdisætning til arealer, hvor der ikke disponeres andre aktiviteter, herunder i den generelle zone (G) samt i uudnyttede arealer i andre zoner. **Kommunerne efterlyser derfor en havplanlægning, som aktivt kan bidrage til at fremme et sundt havmiljø, bæredygtig turisme, rekreative aktiviteter og friluftsliv /3/.**

Kommunerne præsenterer i afsnittet 4.1.112, hvordan Havplanen bedre kan favne hensynet til land.

2.1 Planperiode

Havplanen skal, jf. lovgivningen, revideres senest hvert 10. år. Med det nuværende erfaringsgrundlag med Havplanen kan det være svært at vurdere, om en ti-årig planperiode er den mest hensigtsmæssige. **Kommunerne foreslår derfor, at man senest i forbindelse med næste revision af Havplanen laver en evaluering af, om en planperiode på ti år er den mest hensigtsmæssige /4/.** En sådan evaluering kan have fokus på samspillet og synergier med Kommuneplaner, vandområde-planer og anden relevant planlægning.

2.2 Høringsperiode

Havplanen omfatter flere forskellige sektorer indenfor miljø og planlægning, og med stor politisk bevågenhed. For at Kommunerne har de bedste forudsætninger for at diskutere Havplanen på både et forvaltningsmæssigt og politisk niveau, vil det være en fordel, hvis høringsperioden ikke falder sammen med større ferieperioder. **Kommunerne anmoder derfor om, at høringsperioden, så vidt muligt ikke planlægges hen over sommerferien /5/.**

2.3 Klimaforandringer

Havplanloven peger på, at Havplanen skal ”sikre havmiljøets modstandsdygtighed overfor konsekvenserne af klimaforandringer”, jf. Havlovens § 5, stk. 2. pkt. 6. Kommunerne anerkender tiltagene i Havplanen for grøn energiforsyning i fremtidens Danmark.

Kommunerne gør opmærksom på, at de hensyn til ålegræsudbredelsen, der foreslås i afsnit 3.1.1 vil kunne bidrage yderligere til dette hensyn til klimaforandringer /6/. Ved at sikre et bedre havmiljø gennem planlægningen på havet, sikres en større CO₂-lagring i ålegræs med et både kort og langt sigte. Et havmiljø i god økologisk tilstand vil i tillæg være mere robust over for klimaforandringerne.

Et havmiljø i god økologisk tilstand og med økosystemer i balance, vil endvidere være det bedste og billigste virkemiddel til at reducere de negative effekter på livet i havet, som klimaforandringerne uundgåeligt vil bringe med sig. Derfor bliver det også i en klimamæssig sammenhæng af afgørende betydning, at der i havplanlægningen sikres flere reelle tiltag til beskyttelse og udvikling af havmiljøet.

2.4 Naturbeskyttelse og miljøtilstand

Kommunerne anser det som et grundvilkår i havplanlægningen, at nuværende og fremtidige aktiviteter på havet ikke bidrager til en forringelse af miljøtilstanden i de marine områder. Den nuværende miljøtilstand er presset, og ikke ét eneste kystvandområde indenfor de ni kommuner overholder vandrammedirektivets krav om *god økologisk tilstand*³.

En af de afgørende pres-faktorer for miljøet i de indre danske farvande er mængden af næringsstoffer. Ifølge Havplanens miljøvurdering, side 80, har kvælstoftilførslerne til havet generelt været faldende siden 1990'erne. Dette er ikke korrekt, idet der i slutningen af perioden er registreret en stigning i udledningen af næringsstoffer til det marine miljø⁴. Det drejer sig konkret om perioden 2010-2019, hvor der er registreret en signifikant *stigning* i kvælstoftilførslen på ca. 2 % om året. Med tanke på, at mængden af næringsstoffer er anerkendt som en af de absolut største stres-faktorer for miljøtilstanden i havet, så er dette en udvikling, som kommunerne finder bekymrende.

I Miljøvurderingen fremgår det desuden, at de faldende næringsstoftilførsler har ført til mindre iltsvind. Dette er heller ikke korrekt. Iltindholdet har ikke ændret sig i de kystnære områder, og hyppigheden og udbredelsen af iltsvind har været signifikant stigende, ikke mindst når det drejer sig om områder med *kraftigt* iltsvind⁵. Den seneste afrapportering fra 2020⁵ viste iltsvind på et areal på mere end 4.400 km², hvoraf 30 % var påvirket af kraftigt iltsvind. Overordnet har iltkoncentrationerne i de åbne områder desværre udviklet sig negativt siden 1960'erne. Iltsvind er en kraftigt medvirkende årsag til fastholdelse af en dårlig miljøtilstand for havbunden, herunder en forarmning i bundfaunaen og de fiskebestande, som er afhængige af en sund og varieret havbund. **Kommunerne finder derfor, at Havplanens miljøvurdering ikke i tilstrækkelig grad har forholdt sig til den aktuelle næringsstofbelastning samt det omfattende iltsvind, som hvert eneste år påvirker miljøtilstanden de indre danske farvande /7/. Kommunerne finder derfor, at Miljøvurderingen af Havplanen er mangelfuld på disse punkter /8/.**

Af Havplanen fremgår det, at der med implementeringen af de nye, marine havstrategiområder vil være ca. 30 % af det danske havareal, som fremover er *beskyttet*, hvoraf ca. 4 % kan karakteriseres som *strengt beskyttet*.

I høringmaterialet vedr. udpeging af havstrategiområder fremgik det, at:

“Havområder i god tilstand kan også mindske effekterne af klimaforandringer ved at gøre økosystemer og arter mere robuste over for påvirkninger. Beskyttede områder er således et vigtigt værktøj for bevarelsen af arter og habitater, også i forbindelse med klimaforandringer. Særligt strengt beskyttede områder kan øge modstandsdygtigheden for populationer af arter og habitater i områderne”.

Med baggrund i ovenstående sammenhænge, og med tanke på den store diversitet i Danmarks kystvande, undrer det kommunerne, at der ikke er prioriteret flere *beskyttede* og *strengt beskyttede* områder i andre danske farvande end det, der fremgik af høringen. Kommunerne finder det er anerkendelsesværdigt, at der fremover sker en bedre beskyttelse af væsentlige havområder i Nordsøen og i Østersøen omkring Bornholm, foruden de havstrategiområder, der allerede er udpeget. Det er dog en kendsgerning, at økosystemerne i alle

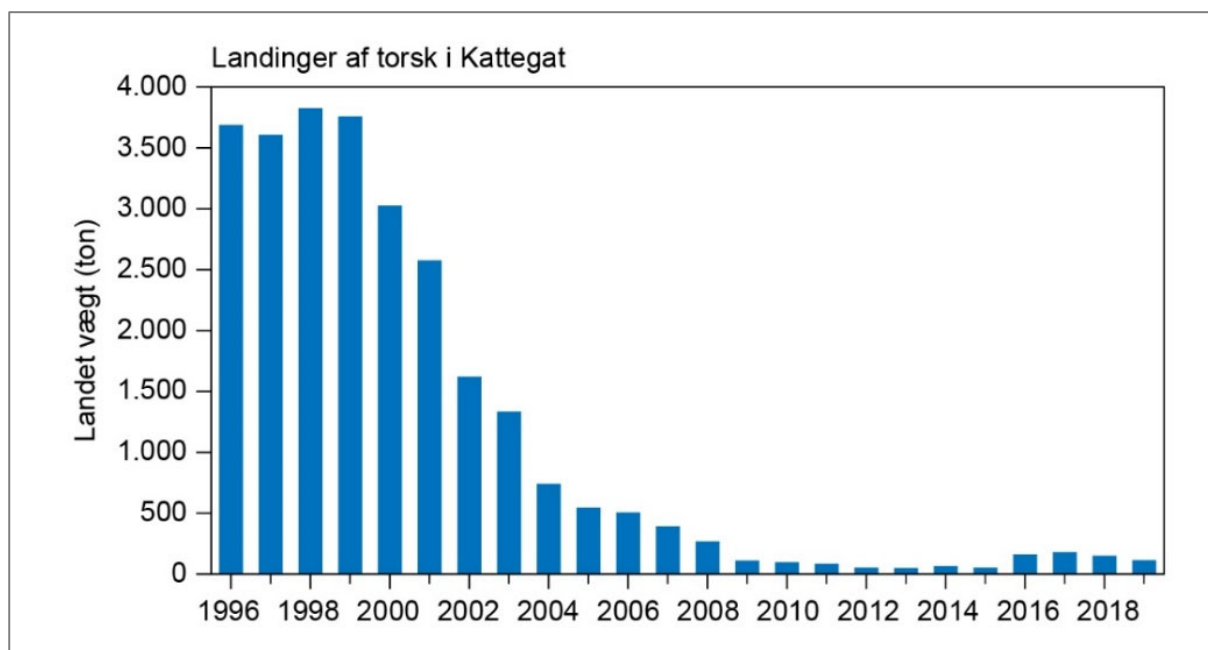
indre danske farvande er under pres, og meget langt fra at være i *god økologisk tilstand*. Med forslagene til de nye havstrategiområderne bliver de indre danske farvande desværre ikke yderligere beskyttede.

Kommunerne opfordrer derfor til, at Regeringen arbejder mere ambitiøst med yderligere beskyttelse af havmiljøet ud for de danske kyster, herunder med en geografisk spredning, der tilgodeser de regionale forskelle så havmiljøet beskyttes bedst muligt i hele Danmark /9/.

I DCE's rapport *Regional havplanlægning i det vestlige Kattegat*¹, er der på side 108 og i figur 9.4 givet konkrete eksempler på, hvordan der lokalt kan udlægges marine referenceområder og/eller havstrategiområder, hvor en streng naturbeskyttelse indarbejdes i den relevante lovgivning. For kommunerne i det vestlige Kattegat er det dog ikke afgørende, præcist *hvor* de nye beskyttede områder bliver placeret. Det er mere vigtigt *at* der prioriteres en højere beskyttelse af havmiljøet i de indre danske farvande, og at nye udpegninger hviler på et solidt fagligt grundlag, ligesom det er tilfældet med de områder, der senest har været i høring i forbindelse med Havstrategi II. Det er væsentligt for kommunerne, at en mere ambitiøs beskyttelse af flere danske havområder forventeligt vil medføre sundere økosystemer, en højere biodiversitet og større robusthed overfor klimaforandringer.

Netop disse parametre er samtidig af afgørende betydning for en stor del af det vækstpotentiale, der findes indenfor turisme, bosætning og rekreative aktiviteter. **Kommunerne påpeger derfor, at der *alene* ud fra en samfundsøkonomisk betragtning vil være væsentlige argumenter for at beskytte større dele af havets natur. Hertil kommer ønsket om at beskytte naturen alene for naturens skyld /10/.** I den nuværende situation er f.eks. fiskebestandene så små, at der stort set ikke findes et erhvervmæssigt fiskeri i det vestlige Kattegat, når der ses bort fra jomfruhummerfiskeriet med bundtrawl og områder med muslingeskrab. Begge fiskerimetoder forårsager i øvrigt voldsomme forstyrrelser og miljøforringelser på havbunden. I dag er der således ikke væsentlige hensyn til eksisterende erhvervsfiskeri, som skal imødekommes ved en udvidet naturbeskyttelse i havområderne. Som eksempel på det sparsomme erhvervsfiskeri er figur 4.1 fra DCE's rapport¹ medtaget nedenfor (Figur 2). Figuren viser, at landinger af torsk i Kattegat er styrtdykket indenfor de seneste 25 år, som en indikator på et kollaps af torskebestanden og et økosystem helt ude af balance.

På baggrund af den sårbare situation, som det danske havmiljø befinder sig i, vil kommunerne derfor opfordre til, at Søfartsstyrelsen tillægger miljøhensynet større vægt i den endelige Havplan, inden styrelsen planlægger for en udvidelse af ressourceudnyttelsen i havet, for eksempel i forbindelse med udlæg til arealer til etablering af nye akvakulturanlæg /11/. Kommunernes argumentation vedrørende udviklingszoner for skaldyr (Ak og Ao) og havbrug (Ah) ses i afsnit 3.1 på side 7.



Figur 2. Landinger af torsk fra Kattegat 1996-2019, Danmarks Statistik. Kilde: DCE-rapportⁱ ”Regional havplanlægning i det vestlige Kattegat”.

3 Bemærkninger til specifikke zonetyper i Havplanen

3.1 Akvakultur

3.1.1 Udviklingszoner til muslinger og østers (Ak og Ao)

I det vestlige Kattegat er flere zoner udlagt til udviklingszoner for akvakulturproduktion af muslinger og østers, både i form af dyrkning i vandsøjlen (Ao) og ved anlæggelse af kulturbanker og omplantning af disse (Ak). Det gælder i Mariager Fjord, i store dele af Aarhus Bugt og tilgrænsende vige, i Horsens Fjord samt syd for denne.

Produktion og efterfølgende høst af skaldyr kan både virke som et rent kommercielt foretagende, men har også potentiale til at fungere som et marint virkemiddel i bestræbelserne på at reducere indholdet af næringsstoffer i de indre danske farvande. Uanset formålet med produktionen, så vil denne form for akvakultur (Ao) lægge beslag på områder i havet, hvor der i dag kan foregå andre aktiviteter. Udnyttelse af arealudlæggene i disse udviklingszoner har dermed potentiale til at skabe konflikter mellem interesser på land og på havet.

Som eksempel er anlæg med produktion af muslinger i vandsøjlen op mod 20 hektar store⁶, og de vil derfor både visuelt og pladmæssigt kunne komme i konflikt med eksisterende interesser i områderne. Det drejer sig for eksempel om udsigt fra landsiden og mulighed for fri bevægelighed ved sejlsads, fiskeri og lignende aktiviteter på havet.

Erfaringen med storskala-produktion af muslinger er stadig begrænset til udviklingsforsøg i Limfjorden⁶ og enkelte andre steder, hvorfor der ikke foreligger konkret viden om mulighederne for dyrkning i de udpegede områder i det vestlige Kattegat inkl. fjorde og vige, hvor bund-, vind- og strømforhold er anderledes end på forsøgslokaliteterne. Ved en evt. etablering af kulturbanker og omplantning af disse, gælder desuden det

forhold, at muslingerne skal høstes med muslingeskraber. Dermed vil havbunden blive væsentligt negativt påvirket i de områder, hvor produktionen finder sted, hvilket kan påvirke miljøkvaliteten i de kystnære havområder.

Dybdeudbredelsen for ålegræs anvendes som en nøgleindikator for miljøtilstanden i vandområde-planerne. Muslingeskraab kan forårsage fysisk ødelæggelse af havbunden, og produktion af skaldyr i vandsøjlen kan bortskygge ålegræsbestande eller hindre den re-kolonisering, som ellers ville være en konsekvens af øvrige miljøtiltag, som blandt andet reduktion af næringsstoffer i vandet. **Kommunerne finder det derfor væsentligt at påpege, at der for flere udviklingszoner til produktion af skaldyr (Ak og Ao) er overlap med områder, hvor ålegræs naturligt vil kunne vokse.** Som svar på dette forhold har Søfartsstyrelsen i en mail redegjort for, at udviklingszonerne Ao og Ak omfatter arealer med vanddybder større end 4 meter, og som i dag karakteriseres som produktionsområde for skaldyr. Det er dog et faktum, at der i adskillige indre danske farvande kan forventes udbredelse af ålegræs på dybder større end 4 meter⁷. For eksempel er der i Horsens Fjord og Kalø Vig referenceværdier for ålegræssets dybdeudbredelse på henholdsvis 8 og 9,5 meter. Produktion i vandsøjlen (Ao) såvel som i kulturbanker (Ak) kan have negative påvirkninger for udbredelsen og udviklingen af ålegræsbestande. Udover at fungere som væsentlige habitater for havmiljøet, så har ålegræs-bede også den egenskab, at de kan bidrage til lagring af kulstof i havbunden. Sunde ålegræsbestande kan derfor spille en væsentlig rolle i bestræbelserne på at reducere CO₂-udledningen, se også afsnit 2.3 om Klimaforandringer. **Derfor opfordrer kommunerne til, at udviklingszonerne (Ak og Ao) tilpasses de lokale forhold, så der alene udlægges udviklingszoner på vanddybder, hvor skaldyrsproduktionen ikke får negative konsekvenser for ålegræssets udbredelse, begrænse muligheden for re-kolonisering af nye ålegræsbestande, og risikerer at hindre opfyldelse af miljømålsloven /12/.**

Det fremgår af redegørelsen for Havplanen, at en eventuel fremtidig udnyttelse af udviklingszonen (Ak og Ao) vil skulle forholde sig til sektorlovgivningen på området. Det forventes derfor, at alle spørgsmål vedrørende eventuelle påvirkninger af miljøtilstanden og havmiljøets generelle integritet, vil kunne behandles ved myndighedsarbejdet i den relevante sektorlovgivning. Det fremgår derimod ikke af hverken Havplan eller relevant sektorlovgivning, hvordan arealudlæggene kan disponeres og eventuelt fordeles mellem kommercielle ansøgere til fremtidig produktion af skaldyr. **I forbindelse med kystnær produktion af skaldyr er det afgørende for kommunerne at have direkte indflydelse på denne planlægning, så den ikke strider mod de interesser, kommunerne har i samspillet mellem land og hav /13/.**

Det er flere steder meget store kystnære arealer, der er disponeret til udviklingszoner, men det fremgår ikke af Havplanen hvilken instans, der har kompetence og myndighed til at afgøre, hvor mange og hvor store anlæg et disponeret areal kan indeholde. Som eksempel er Aarhus Bugt og tilgrænsende vige et af det vestlige Kattøgats absolutte hotspots for friluftsliv på vandsiden, samtidig med, at der langs hele bugten er massiv bosætning med udsyn over havet. I sådan et område er det uhensigtsmæssigt at placere mange, store og synlige anlæg (Ao), fordi anlæggene vil være et nyt element i landskabet, som vil kunne påvirke mange menneskers dagligdag og rekreative aktiviteter. Her vil værdien af en eventuel muslingeproduktion sandsynligvis ikke kunne opveje de samfundsøkonomiske værditab, man kan forvente på landsiden som følge af en udnyttelse af arealudlæggene².

Endelig er der udpeget områder til muslingeopdræt tæt på større byer og havne, herunder ud for Aarhus og Horsens. Ved de større byer er der både udledning af rensed spildevand og overløb fra fælleskloakerede områder, hvor der lejlighedsvis er risiko for forekomster af e-coli, novivirus m.m. Disse risici er ikke foreneligt med muslingeopdræt til et konsum-produkt. **Kommunerne foreslår derfor, at der udlægges en buffer på mindst 1.000 meter omkring havne, større byer og bugtrør, hvor der ikke kan planlægges for muslingeopdræt (Ak og Ao) /14/.**

3.1.2 Udviklingszoner for Havbrug (Ah)

Havbrug til produktion af fisk kan have store negative konsekvenser for havmiljøet i form af udledninger af næringsstoffer og medicinrester, havluse-angreb på vilde fiskebestande samt udslip af ikke-hjemmehørende fiskearter. Herudover vil nye havbrug lægge beslag på arealer på havet, som i dag kan bruges til andre formål. Samtidig vil der for de fleste havbrug være en synlig visuel påvirkning, fordi anlæggene vil kunne fremstå meget dominerende på havoverfladen.

I dag har flere af de ni kommuner erfaringer med konsekvenserne af havbrug, herunder specielt Horsens og Hedensted Kommuner, som har aktive havbrug beliggende ud for deres kyster. Jf. redegørelsen til Havplanen er der, udover de eksisterende anlæg, medtaget arealudlæg for de havbrug, som for tiden er under myndighedsbehandling i Miljøstyrelsen.

Det er kommunernes holdning, at havbrug har så store negative påvirkninger på havmiljøet og samtidig skaber så væsentlige konflikter i samspillet mellem land og hav, at der ikke skal planlægges for flere havbrug i det vestlige Kattegat end de allerede eksisterende, aktive havbrug. Flere af de ni kommuner har således tidligere kontaktet Miljøministeriet med indsigelser mod den hidtidige planlægning for flere omfattende havbrug i området.

På den baggrund vil kommunerne opfordre til, at styrelsen fremmer Havplanens miljøvurderings scenarie 2, som er opgivet på side 163. I dette scenarie meddeles der ikke tilladelser til nye havbrug, mens de eksisterende havbrug kan fortsætte under forudsætning af, at de kan overholde alle gældende miljøregler indenfor sektorlovgivningen på området. Scenarie 2 vil føre til en status quo i antallet af havbrug eller en mindre reduktion, som følge af udfordringer med at opnå fornyede miljøgodkendelser til produktionen i anlæggene. **Derfor foreslår kommunerne, at arealudlæggene til ikke-etablerede havbrug i Havplanen fjernes, så der skabes et reelt billede af produktionsmulighederne på havet /15/.** Dette kan for eksempel gøres i form af tillæg til Havplanen i takt med, at udviklingszonerne ikke udnyttes eller at sektorlovgivningen justerer den tidligere påtænkte udbygning af havbrugssektoren.

Kommunerne har noteret sig, at denne holdning er i god tråd med Regeringens holdning til havbrug, da det fremgår af Havplan-redegørelsen, at ”Regeringen ønsker ikke flere og større havbrug i Danmark”⁸.

3.2 Større arealudlæg

Kommunerne vurderer, at der tilsyneladende er stor forskel på, hvornår et givent udlæg til et projekt medtages i Havplanen i forhold til hvor tæt projektet er på gennemførelse. Således er landindvindingsprojektet ved Holmene medtaget på trods af, at der hverken er gennemført VVM eller foretaget miljøvurdering af planlægningen, mens større udvidelser af havne ikke har udlæg i Havplanen. Kommunerne anerkender princippet i at friholde et større havområde for permanente aktiviteter og anlæg for at sikre mulighed til f.eks. anlæg af større infrastrukturer (Ib). **Kommunerne er bekymrede for den uensartethed, hvormed udlæg til større infrastrukturprojekter og landindvindingsprojekter er medtaget i forslaget til Havplanen /16/.**

3.2.1 Land-hensynet kompromitteres

I Havplanen er der medtaget udlæg til en eventuel kommende Kattegatforbindelse (Ib5). Udlæg til store infrastruktur-projekter påvirker mange borgere i de berørte kommuner, som kan opleve usikkerhed og

utryghed for konsekvenserne af store anlægsprojekter. Kommunernes planlægning langs kysten er ligeledes afhængig af valg af linjeføringer for en kommende forbindelse. I Havplanen er arealudlægget for Kattegatforbindelsen meget stort, og omfatter også større områder end de linjeføringer, som der pt. gennemføres forundersøgelse for. **Af hensyn til borgernes behov for afklaring, og kommunernes nødvendige planlægning opfordrer kommunerne derfor til, at arealudlægget i Havplanen indsnævres og kvalificeres så snart det teknisk og procesmæssigt er muligt /17/.**

3.2.2 Landindvinding på havet

De ni østjyske kystkommuner har som sådan ingen umiddelbar interesse i udviklingsprojektet ved Holmene (L). Kommunerne har dog en bemærkning til Havplanens zone-kategori for projektets.

Redegørelsen for “udviklingszoner” beskriver, at zonerne ”..bidrager til at skabe udvikling og vækst for erhvervslivet samt bidrager væsentligt til samfundsøkonomien.” samt at ”zonerne blandt andet indeholder landindvinding af væsentlig samfundsmæssig betydning”. **Kommunerne vurderer, at et projekt med udvidelse af havnearealer hører ind under kategorien ”Udviklingszoner”, både ud fra redegørelsens ordlyd og ud fra den generelle betragtning, at en havneudvidelse alt andet lige må betragtes som et udviklingsprojekt på mange planer.** De andre kategorier i “udviklingszoner” har da også en vis karakter af udvikling (modsat de andre zone-kategorier); Der skal udvikles energi, erhverv i form af akvakultur, infrastrukturprojekter og råstofindvinding m.m.

Redegørelsen for “særlige anvendelseszoner” har alle en karakter af permanente, større, internationale afhængigheder og sikkerheder, herunder luftrumssikkerhed, rør- og kabelføringer mv. Kommunerne mener, at denne zone-kategori kan betragtes som *beskyttelse af tekniske anlæg*. **Kommunerne mener, at udlægget til landindvinding ved Holmene (L) ligger i en forkert zone-kategori, og at dette og tilsvarende landindvindingsprojekter bør registreres i en kategori under “udviklingszoner” /18/.**

3.2.3 Uensartethed i medtagelse af udlæg i Havplanen

Kommunerne finder det problematisk, at der er en stor uensartethed i de medtagne typer udlæg, der vedrører større infrastrukturanlæg (Ib) og landindvinding.

Det er svært at finde en ensartethed for, hvornår et infrastrukturprojekt kan gøre sig gældende i Havplanen. Som nævnt ovenfor, bemærker kommunerne, at forbindelsen over Vejle Fjord (Ib4) er et meget veldefineret udlæg, hvorimod Kattegatforbindelsen (Ib5) er et meget omfattende brutto-udlæg set i relation til et eventuel endeligt bro-tracé.

Det er ligeledes svært at finde en ensartethed for, hvornår et landindvindingsprojekt medtages i Havplanen. Eksempelvis er landindvindingsprojektet ved Holmene medtaget, mens andre landindvindingsprojekter ikke er medtaget, herunder er et tilsvarende projekt for udvidelse af Aarhus Havn ikke medtaget.

Kommunerne opfordrer Søfartsstyrelsen til at inddrage sammenlignelige projekter fra hele landet i Havplanen, så der sikres en ensartethed /19/.

3.3 Generel anvendelseszone (G)

Den generelle anvendelseszone (G) fremstår i udkastet til Havplanen som en zone, der er udlagt i områder, hvor der ikke har været mulighed for at prioritere andre zoner. Den er typisk beliggende helt kystnært og med en udstrækning indtil den rammer andre prioriterede zoner i Havplanen. Der er ingen konsekvent udstrækning af zonen – hverken i størrelser og udstrækninger, som nogle steder blot strækker sig få hundrede meter ud i havet, mens den andre steder rækker mange kilometer ud i havet.

Dermed efterlades et indtryk af, at den generelle zone (G) er en restmængde-zone, som er opfundet til de arealer, hvor der ikke har været muligheder for- eller er taget initiativ til at prioritere andre zoner. Det er kommunernes holdning, at en generel anvendelseszone (G) som udgangspunkt kan være en udmærket arealdisponering, ikke mindst i de kystnære områder med mange interesser og aktiviteter i samspillet mellem hav og land. **Kommunerne er dog af den opfattelse, at en sådan zone bør defineres ud fra ensartede og gennemskuelige parametre og på grundlag af konsekvente prioriteringer for det pågældende område /20/.** Da zonen oftest er beliggende helt kystnært, er det samtidig en zone, der i en kommunal planmæssig ramme har stor betydning. Kommunerne og kystdirektoratet har på landsiden netop stor erfaring med at balancere de komplekse hensyn i forbindelse med planlægningen fra kystlinjen og ind i landet. Både strandbeskyttelseslinjen og kystnærhedszonen er omfattet af restriktiv lovgivning, som sætter klare rammer for hvad der kan tillades i zonerne. Kommunerne fremstiller et forslag til en *havvendt kystnærhedszone i afsnit 4.1.1.*

Kommunerne har oftest stor interesse i potentielle aktiviteter og anlæg i den generelle anvendelseszone (G), og har samtidig det største kendskab til hensyn, interesser og potentielle konflikter i et givent kystnært landområde. I mange kommuner bruges samspillet mellem land og hav/fjord allerede som et landskabselement, der konkret prioriteres og vurderes ud fra planlægningsmæssige sammenhænge. ”Bevaringsværdige landskaber” og ”Større sammenhængende landskaber” er således en *national interesse* på linje med naturbeskyttelse, bevaringsværdige bygninger og kystnærhedszonen, og der planlægges herfor. Derfor vil det også være hensigtsmæssigt, hvis kommunerne fremover gives mulighed for at få indflydelse på de aktiviteter og anlæg, der i Havplanen planlægges for i en rimelig afstand fra kysten, og efter en nærmere defineret skala. Relevante eksempler er placering af muslingeproduktion, havbrug, havmøller, husbåde og vandscooter-sejls m.v.

På baggrund af ovenstående, vil kommunerne derfor foreslå, at der arbejdes for en mere veldefineret afgrænsning af den generelle zone (G), og at man i praksis udvikler den som en zone, hvor kommunerne har planlægningsmæssig indflydelse og kompetence, sådan som det også er tilfældet med den landvendte kystnærhedszone /21/.

4 Samspillet mellem land og hav

I forslaget til Havplanen har kommunerne svært ved at genfinde Havplanlovens formålparagraf; I loven beskrives det i § 1, stk. 2 pkt. 3, at *“loven har til formål at tage hensyn til samspillet mellem land og hav”*.

Kommunernes kystnære arbejdspladser er mange, og ligger blandt andet inden for rekreation og turisme. Mange funktioner er afhængige af rent havvand, godt havmiljø, tilstedeværelsen af ålegræs, stenrev og udsigter, der ikke skæmmes af produktionsanlæg og andre erhvervsaktiviteter.

DCE-rapporten tydeliggør, at rekreation og turisme har samme økonomiske vigtighed som flere havplansrelevante erhvervsaktiviteter *tilsammen*. Kommunerne anerkender, at det kan være vanskeligere at

opføre samfundsøkonomiske effekter af turisme og befolkningens rekreative muligheder sammenlignet med de økonomiske effekter af eksempelvis fiskeri, havbrug eller råstofindvinding, hvor landinger, produktionsdata, tilladelser mv. er med til at danne et overblik. Ikke desto mindre forsøger kommunerne at planlægge fysisk for netop turisme og rekreative muligheder *på land*. **Kommunerne opfordrer derfor til, at der i Havplanen bør være en parallel hensyntagen til og planlægning for flere økonomisk forhold, herunder turisme og rekreative muligheder på det åbne hav, kystnært til havs samt kystnært på land, på samme måde som der i Havplanen planlægges for andre erhvervsmæssige aktiviteter /22/.**

4.1.1 Forslag: Kystnærhedszone

Et af grebene i kommunernes planlægning er at fastholde kysten og baglandet til kysten som sådan; et kystlandskab, der er værd at bevare. Foruden at større sammenhængende landskaber er en national interesse, der varetages i Planloven, og af Kommunerne i kommuneplanlægningen, så er kystlandskabet i sig selv beskyttet af Planlovens⁹ *kystnærhedszone*. Således skal der på land, ved al planlægning tages hensyn til kysten i en afstand på tre kilometer fra vandkanten. Inden for denne såkaldte kystnærhedszone har kommunerne kun mulighed for at planlægge *“for bebyggelse og anlæg, der er afhængige af kystnærhed”*. Som kystkommuner giver dette nogle planlægningsmæssige rammer, hvor større eller mindre andele af en kommune som udgangspunkt, ikke indgår i planlægning for byggeri og anlæg.

For at sikre, at et tilsvarende hensyn tages fra vandkanten og ud på havet, foreslår kommunerne, at Planlovens kystnærhedszone udvides, så der gælder en tilsvarende *havvendt kystnærhedszone* fra vandkanten i en afstand svarende til den landvendte kystnærhedszone, hvor der kun bør planlægges for anlæg og aktiviteter med afhængighed af kystnærhed /23/. Kommunerne mener, at der med fordel kan prioriteres en sådan *havvendt kystnærhedszone*, hvor hensynet til samspillet mellem land og hav er en afgørende parameter for, hvilke aktiviteter og anlæg der kan tillades.

Ved at indføre en sådan zone, tages der hensyn til kysten og kystlandskabet både fra landsiden og fra havsiden. Dette forslag skal ses som et supplement til mere ensartede generelle anvendelseszoner (G) (jf. bemærkninger i afsnit 3.3 på side 11), og ikke som erstatning.

Det er vigtigt for kommunerne at få indflydelse på, hvad der sker ud for kysten, for eksempel inden for den foreslåede havvendte kystnærhedszone. Det er kvaliteten og anvendelsen af netop denne zone, som bæredygtig turisme, rekreative aktiviteter og friluftsliv er fuldstændig afhængig af. Koblingen mellem land og vand er særlig vigtig, men også særligt sårbar i denne helt kystnære del af havet.

Det efterspurgte behov for at sikre en bedre forvaltning i samspillet mellem land og hav er ikke ny i en planlægningsmæssig sammenhæng. Det daværende Miljø- og Energiministerium har således tidligere redegjort for perspektiverne i arbejdet med en *integreret kystzoneforvaltning*¹⁰. I rapporterne fra dette arbejde er der meget brugbar viden og paralleller til nærværende forslag om en havvendt kystnærhedszone, der forvaltningsmæssigt kan understøtte behovet for et bedre samspil mellem hav og land.

Kommunerne opfordrer til, at en havvendt kystnærhedszone indarbejdes i lovgivningen hurtigst muligt, så den kan implementeres i Danmarks Havplan /24/.

5 Bemærkninger til konkrete områder

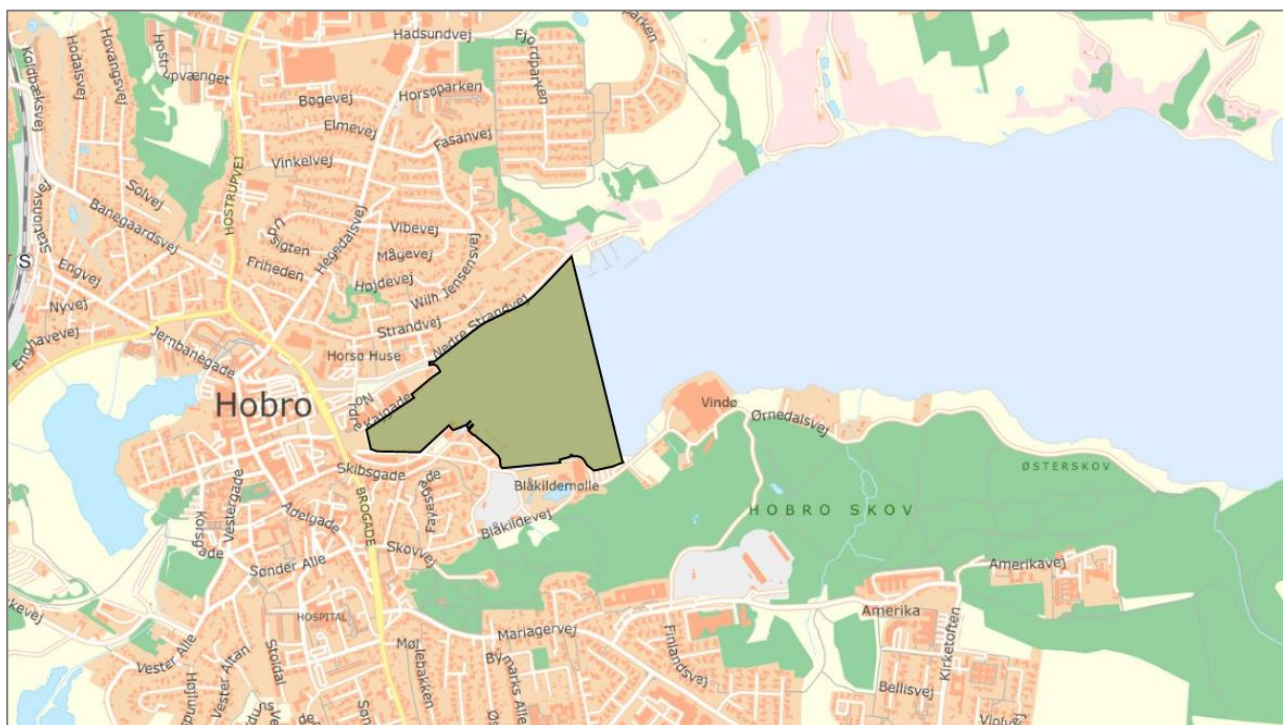
5.1 Mariagerfjord Kommune

Den inderste del af Mariager Fjord er udpeget som natur og miljøbeskyttelsesområde N12, på baggrund af en fredning på området, se Figur 3.

Hobro Havn er en aktiv erhvervs- og fritidshavn, og udpegningen i Havplanen er derfor modstridende med havnens funktion. Der er samtidig flere byudviklingsprojekter i forbindelse med havnen, der har afgørende betydning for Hobros byudvikling.

Mariagerfjord Kommune ønsker på den baggrund, at udpegningen af den inderste del af fjorden, N12 ændres til generel anvendelseszone (G). Området, der ønskes ændret til generel anvendelse, er markeret med grønt på nedenstående kort. Der er alene tale om den del af Hobro Havn, der ligger inden for den lokalplanlagte byzone.

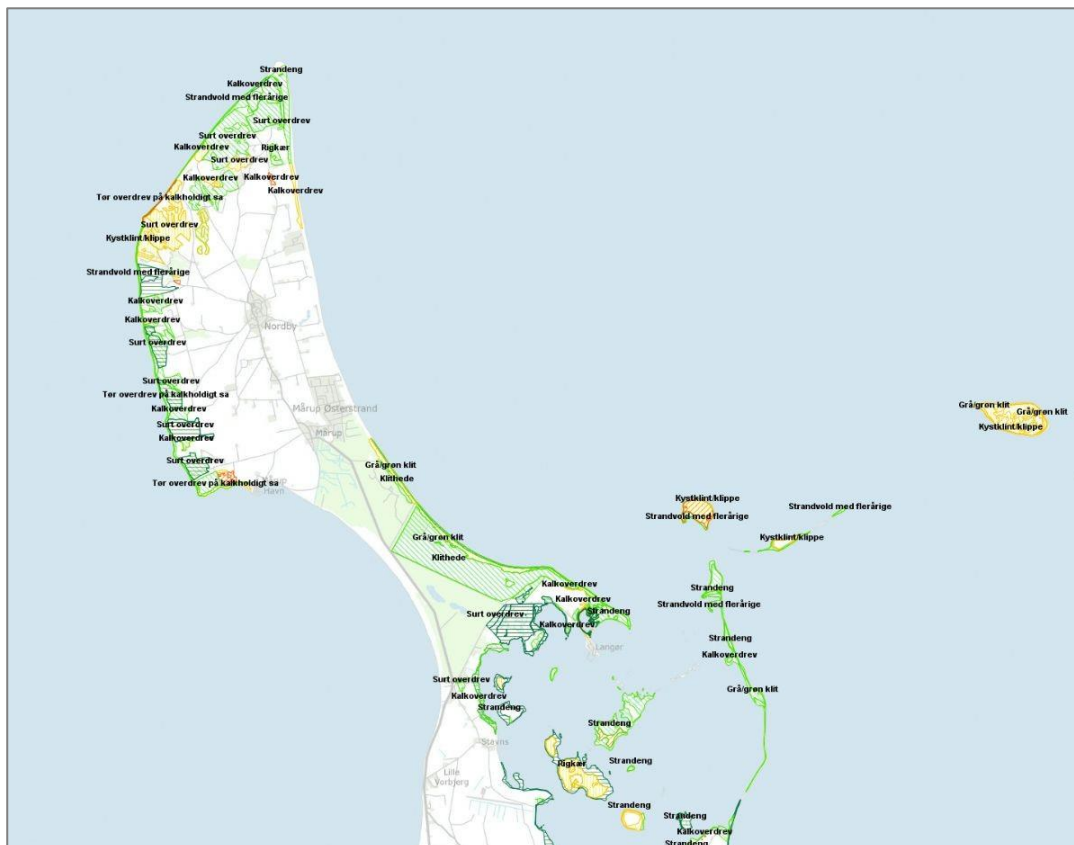
Alternativt, hvis det foreslåede område ikke ændres til generel anvendelseszone, ønsker Mariagerfjord Kommune, at det fremgår af Havplanen, at Havplanen ikke forhindrer udvikling og anvendelse af Hobro Havn som aktiv erhvervs- og fritidshavn.



Figur 3. Havplanens N12 i Hobro Havn.

5.2 Samsø Kommune

En mulig Kattegatforbindelse lægger beslag på et meget stort havområde i en mindst 10-årig periode i Havplanen. Især undres det at Nordsamsø er overlappende med en mulig Kattegatforbindelse, da den nordlige del af øen er kortlagt som habitatnatur, se Figur 4, hvor både Nordby bakker samt Stavns fjord er udpeget som Natura-2000 områder N58 og N55. **Samsø Kommune ønsker derfor, at der bliver mulighed for at ændre I15-udlæggets udbredelse og tidsramme i takt med beslutningsprocessen.**



Figur 4. Samsø Kommune: Habitatnatur på den nordlige del af Samsø. Kilde: [MiljøGIS, Natura 2000](#).

5.3 Aarhus Kommune

Udviklingszonerne Ak6 og A063 for produktion af muslinger og østers medtager de indre dele af Aarhus Havn. Aarhus Havn er en erhvervshavn med tæt trafik, hyppig uddybning af hensyn til skibstrafikken, stor byggeaktivitet, flere risikovirkomheder og med udløb fra Aarhus Å, hvorfra der ved store nedbørshændelser sker overløb fra rensningsanlæggene. På den baggrund er det helt urealistisk, at arealerne inde i havnen vil kunne bruges til kommerciel produktion af muslinger. **Det foreslås derfor, at arealerne i Aarhus Havn (Ak6 og A063) ikke medtages som udviklingszoner for skaldyrproduktion.**

Aarhus Kommunes største rensningsanlæg er beliggende ved Aarhus Havn og har via et bugtrør udløb til Aarhus Bugt. Bugtrøret udleder yderligere overløb fra den endnu fælleskloakerede midtby. Udledningen sker i et område, som i Havplanen er udlagt til udviklingszone for muslinger og østers (Ak6 og A063). Det rensede spildevand og overløb vurderes ikke at være af en kvalitet, som muliggør produktion af muslinger og østers i en større radius af udledningspunktet fra bugtrøret. Ved større nedbørshændelser eller ved driftsforstyrrelser på rensningsanlægget kan det udledte vand samt eventuelle overløb desuden være af så dårlig kvalitet, at det er forbundet med direkte sundhedsfare at benytte eventuelle muslinger og østers til

konsum. På den baggrund anbefales det, at man ved udlæg af udviklingszoner til produktion af muslinger og østers tager hensyn til bysamfundenes behov for at udlede rensset spildevand og eksisterende overløb af urensset spildevand. Dette kan gøres ved at friholde en bufferzone på f.eks. 1-3 km omkring kendte udledningpunkter fra renselanlæg og regnbetingede overløb fra byernes fællessystemer, samt planlagte kommende udløb for renselanlæg. Udløb fra renselanlæg og overløb er at betragte som kritisk infrastruktur for mange bysamfund beliggende ud til kysten. I en samfundsøkonomisk kontekst er det derfor meget u hensigtsmæssigt at planlægge for produktion af skaldyr til konsum i et større område, hvor kontaminering med spildevand vil forhindre muligheden for afsætning af produktionen. Produktionsværdien for et eventuel skaldyrsanlæg vil være minimal i forhold til de investeringer det vil kræve, hvis udledningen fra renselanlæggene i et fremtidigt scenarie skal tage højde for produktionen af skaldyr.

5.4 Horsens Kommune

Muslingefiskeri er jf. BEK nr. 1258 af 27/11/2019 (Bekendtgørelse om regulering af fiskeri efter muslinger og østers) generelt forbudt i den inderste del af Horsens Fjord, svarende til arealet vest for den blå nord-sydorienterede linje på Figur 5 samt nord for linjen mellem Brakør og Alrøs nordligste punkt, Strelshoved.

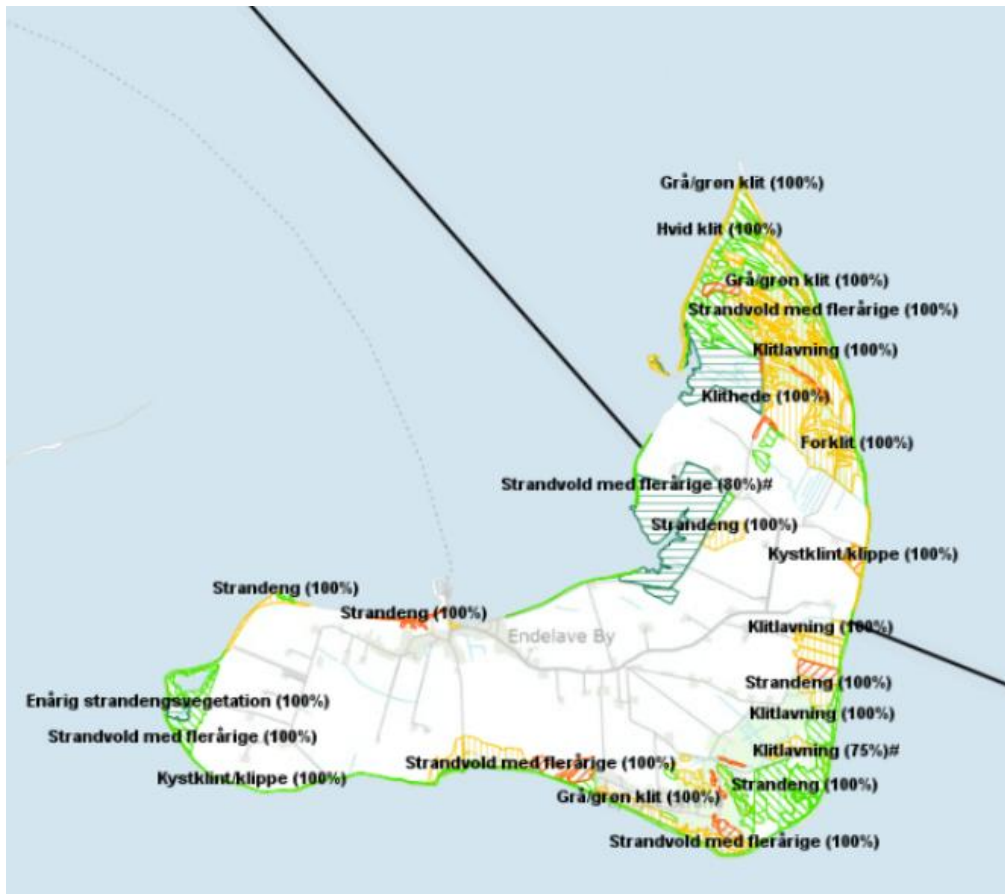
Da høst fra kultur- og omplantningsbanker (Ak) antages at skulle ske vha. muslingeskraber, vurderes udpegningen Ak at være uforenelig med arealer, hvor muslingefiskeri er forbudt og udpegningen bør respektere de lovbestemte forbudszoner. **Horsens Kommune foreslår, at udlæggene Ak3 og Ao75 samt Ao61 justeres, så udformningen ikke overlapper med lovbestemte forbudszoner for aktiviteterne.**



Figur 5. Forbudszone for muslingefiskeri i den inderste del af Horsens Fjord, svarende til arealet vest for den blå nord-sydorienterede linje samt nord for linjen mellem Brakør og Alrøs nordligste punkt, Strelshoved. Kilde: <https://kartor.eniro.se/> © OpenStreetMap contributors. Karttakeskus. Lantmäteriet/OptiWay AB

Horsens Kommune undres over, at udlægget til Kattegatforbindelsen er overlappende med den nordligste del af Endelave. Vi er ikke orienteret om eventuelle overvejelser om at lade forbindelsen krydse Endelave. Det bemærkes i den forbindelse, at Endelave indgår i Natura 2000-netværket og at store dele af øen,

herunder hele den nordlige del af øen er kortlagt som habitatnatur, se Figur 6. **Kommunen anmoder derfor om, at udlægget justeres, så Endelave ikke indgår i udlægget Ib5, en mulig Kattegatforbindelse.**



Figur 6. Endelave med kortlagt habitatnatur © SDFE, © Danmarks Miljøportal.

6 Referencer

- ¹ LBK nr. 400 af 06/04/2020 – Bekendtgørelse af lov om maritim fysisk planlægning (Havplanloven)
- ² Riemann B, Abay AT, Ankjærø, T, Bruhn A, Dahl K, Galatius A, Göke C, Hasler B, Jimenez ER, Kaae BC, Olafsson AS, Petersen IK, Rasmussen MB, Termansen M & Zandersen M 2020. Regional havplan-lægning i det vestlige Kattegat – natur-, erhvervs- og samfundsmæssige forhold og scenarier. Aarhus Universitet, DCE – Nationalt Center for Miljø og Energi, 136 s. - Videnskabelig rapport nr. 403 <https://dce2.au.dk/pub/SR403.pdf>
- ³ Vandområdeplaner 2015-2021. Kystvande. Samlet økologisk tilstand.
- ⁴ Dinesen L, Bendtsen J, Canal-Verges P, Hansen JLS, Holmer M, Kaiser B, Lisbjerg D, MacKenzie BR, Markager S, Nissen T, Petersen IK, Petersen JK, Richardson K, Roth E, Støttrup JG, Stæhr PAU, Svendsen JC, Sørensen TK, Wisz MS. 2021. Genopretning af marin biodiversitet og bæredygtig anvendelse af havets resurser. Det danske IPBES samarbejde. Grafisk Værksted, Silkeborg.
- ⁵ Hansen JW & Rytter D 2020. Iltsvind i danske farvande - september-oktober 2020, 22 s., (Rådgivningsnotat fra DCE – Nationalt Center for Miljø og Energi; Nr. 72.
- ⁶ Bruhn A, Flindt MR, Hasler B, Krause-Jensen D, Larsen MM, Maar M, Petersen JK og Timmermann K. 2020. Marine virkemidler – beskrivelse af virkemidlernes effekter og status for vidensgrundlag. Aarhus Universitet, DCE – Nationalt Center for Miljø og Energi, 126. - Videnskabelig rapport nr. 368 <http://dce2.au.dk/pub/SR368.pdf>
- ⁷ Timmermann K, Christensen JPA, & Erichsen A. 2020. Referenceværdier og grænseværdier for ålegræsdybdegrænser til brug for vandområdeplanerne. Aarhus Universitet, DCE – Nationalt Center for Miljø og Energi, 28 s. - Videnskabelig rapport nr. 390. <http://dce2.au.dk/pub/SR390.pdf>
- ⁸ Havplan-redegørelse. Søfartsstyrelsen, marts 2021.
- ⁹ LBK nr. 1157 af 01/07/2020 – Bekendtgørelse af lov om planlægning (Planloven)
- ¹⁰ [Integreret kystzoneforvaltning \(naturstyrelsen.dk\)](http://naturstyrelsen.dk)