

Fra: [Aarhus Stift](#)
Til: [institution Plan](#)
Cc: [Norrdjurs Provsti](#)
Emne: Til Norrdjurs Kommune lokalplan LP 114-707, Solecelleanlæg Søby1, stiftet henviser til tidligere fremsendte bemærkninger til sagen (STPR F2: 2126784)
Dato: 1. november 2022 13:15:29
Vedhæftede filer: [Aarhus Stifts bemærkninger til Norrdjurs kommune, vedr. høring om foroffentlighedsfase for solcelleanlæg ved Søby.pdf](#)
[20200512 - KBI udtalelse Albøge Kirke - Solcelleanlæg.pdf](#)
[InlineImage 1.jpeg](#)
[Signaturbevis.txt](#)

Aarhus Stift har modtaget ovennævnte lokalplan i høring med frist den 31. december 2022.

Området ligger udenfor kirkeindsigtsområdet til Albøge Kirke men dele indenfor kirkebyggelinjen.

Stiftet har den 19. maj 2020 sendt bemærkninger til sagen og henviser fortsat til denne skrivelse, som bl.a. anbefaler at: "*...det store sammenhængende areal bør skærmes og underopdeles i en sådan grad, at de lavereliggende dele af anlægget ikke bliver synlige fra den højtliggende kirkegård.*"

Skrivelsen er vedhæftet denne mail.

Såfremt der er spørgsmål til ovenstående, er I velkommen til at kontakte stiftet.

Med venlig hilsen

Ulrika G. Adams

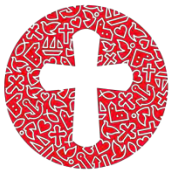
AC-fuldmægtig

Tlf. 8734 5115 | uga@km.dk



Dalgas Avenue 46 | 8000 Aarhus C | Tlf. 8614 5100
kmaar@km.dk | www.arhusstift.dk

Vores håndtering af persondata | [Persondata Aarhus Stift](#)



Norrdjurs Kommune, plan@norrdjurs.dk

Aarhus Stifts bemærkninger til foroffentlighedsfase for et område til solcelleanlæg ved Søby

Aarhus Stift har modtaget høringsbrev af berørte myndigheder vedrørende foroffentlighedsfasen forud for det videre arbejde med udarbejdelsen af forslag til kommuneplantillæg 19 til kommuneplan 17 for et område til solcelleanlæg ved Søby. Kommunen anmoder i foroffentlighedsfasen om synspunkter, ideer og forslag til det forestående planlægningsarbejde.

Norrdjurs Kommune har angivet en frist for besvarelse den 25. maj 2020, der skal sendes til plan@norrdjurs.dk.

Aarhus Stift høres, i forhold til solcelleanlæggenes betydning for Albøge Kirke.

Stiftet har i sagens anledning indhentet udtalelse

- af den 12. maj 2020 fra den kongelige bygningsinspektør

./ Udtalelsen vedlægges.

Indledende bemærkninger

Der er tale om, at kommunen ønsker at etablere to solcelleanlæg på henholdsvis 89 og 60 ha størrelse. Anlæggene tænkes placeret i to områder nordvest og nordøst for Albøge i seks afgrænsede felter.

Albøge Kirke ligger umiddelbart syd for det største område.

Bemærkninger i foroffentlighedsfasen

Den gotiske Albøge Kirke ligger højt i landskabet på kanten af en bakkeskråning, hvor denne skråning er mest stejl. Syd for kirken er der større grupper af spredt beplantning, hvorfor det er Aarhus Stifts vurdering, at der i kombination med Albøge Kirkes høje beliggenhed ikke umiddelbart forventes uhensigtsmæssige kig fra længere afstande fra syd.

Aarhus Stift bemærker hertil, at det desværre ikke er muligt at vurdere ud fra tilgængelige kort, om der er særligt værdifulde kig til kirken fra nordøst. Det er derfor stiftets vurdering og anbefaling, at dette kig til kirken fra nordøst bør undersøges nærmere.

Stiftet gør i denne sammenhæng opmærksom på, at der nordøst for kirken er færre markhegn, og at det ansøgte anlæg placeres tæt på kirken. Set fra Askhøjvej er det derfor væsentligt, at den påtænkte hegnsafgrænsning omkring anlægget placeres så langt mod nord, at beplantningen ikke slører kirkens meget tydelige og smukke placering på kanten af den frie skråning.

Endelig bemærker stiftet, at det store sammenhængende areal bør skærmes og underopdeles i en sådan grad, at de lavereliggende dele af anlægget ikke bliver synlige fra den højtliggende kirkegård.

Den | 19. maj 2020
Akt.id. | 913508
Sagsnr. | 2020 - 13671
Ansvarlig | ANUN/bq

Afsluttende bemærkninger

Aarhus Stift skal afslutningsvis opfordre Norddjurs Kommune til at rette henvendelse til Aarhus Stift, når der planlægges for områder, der kan påvirke kirkerne. Dette kan med fordel gøres på et tidligt tidspunkt i processen, for at sikre, at eventuelle problemer kan løses, så tidligt som muligt.

Såfremt der er spørgsmål til ovenstående, kan der rettes henvendelse til Aarhus Stift på kmaar@km.dk

Aarhus Stift forbeholder sig retten til at komme med yderligere bemærkninger samt eventuelle indsigelser, når der udarbejdes mere detaljerede planforslag, som vil have betydning for kommunens kirker.

Med venlig hilsen



Annica Ravn Uldbjerg Nielsen
stiftsfuldmægtig

Kopi sendt til: Norddjurs Provsti
Lyngby-Albøge Menighedsråd, 8170@sogn.dk

Aarhus Stift
Dalgas Avenue 46
8000 Aarhus C
Att.: Pernille Lystbæk Fabricius

Albøge Kirke
Norddjurs Provsti
Aarhus Stift
Deres ref.: -

Aarhus den 12. maj 2020

Vedr. Foroffentlighedsfase for kommuneplantillæg 19 for et område til solcelleanlæg ved Søby

Med anmodning om udtalelse har stiftet den 1. maj 2020 fremsendt Norddjurs Kommunes redegørelse til forundersøgelse vedr. to solcelleanlæg i nærheden af Albøge Kirke. Kommunen anmoder i foroffentlighedsfasen om synspunkter, ideer og forslag til det forestående planlægningsarbejde.

Det drejer sig om to anlæg på henholdsvis 89 og 60 ha størrelse. Anlæggene tænkes placeret i to områder nordvest og nordøst for Albøge i seks afgrænsede felter. Albøge Kirke ligger umiddelbart syd for det største område.

Den gotiske kirke ligger højt i landskabet på kanten af en bakkeskråning, hvor denne er mest stejl. Syd for kirken er der større grupper spredt beplantning, hvorfor der i kombination med kirkens høje beliggenhed umiddelbart ikke forventes uhensigtsmæssige kig fra længere afstande fra syd. Ud fra tilgængelige kort er det desværre ikke muligt at vurdere, om der er særligt værdifulde kig til kirken fra nordøst. Men dette bør undersøges nærmere.

Nordøst for kirken er der færre markhegn og det ansøgte anlæg placeres tæt på kirken. Set fra Askhøjvej er det væsentligt, at den påtænkte hegnsafgrænsning omkring anlægget placeres så langt mod nord, at beplantningen ikke slører kirkens meget tydelige og smukke placering på kanten af den frie skråning.

Samtidig bør det store sammenhængende areal skærmes og underopdeles i en sådan grad, at de lavere liggende dele af anlægget ikke bliver synlige fra den højtliggende kirkegård.

Venlig hilsen
Vilhelmsen, Marxen & Bech-Jensen A/S

Bruno Viuf Larsen, Arkitekt MAA
f/Mette Viuf Larsen, Arkitekt MAA, Kgl. Bygningsinspektør

Skrivelsen er fremsendt pr. mail til:
Aarhus Stift, kmaar@km.dk



Bemærkninger til etablering af solcelleanlæg ved Søby

Forslag til lokalplan m.v. vedr. etablering af solcelleanlæg ved Søby er p.t offentliggjort med høringsfrist til udløb den 31.dec.2022.

Solcellerne placeres i 3 delområder: 1, 2 og 3 A og 3B.

BLIN, Foreningen for Bygnings- og Landskabskultur i Norrdjurs Kommune, har noteret sig:

- at hele delområde 1 og den nordvestlige del af delområde 2 ligger indenfor bevaringsværdigt landskab – *Kolindsund Højderyg*,
- at der i delområde 2 er placeret en fredet gravhøj med fortidsmindebekyttelseslinje på 100 meter, og
- at der i delområde 2 findes beskyttet sten- og jorddige, hvor der er planlagt digegennembrud.

Blin har besigtiget området den 16. november 2022 og har følgende bemærkninger:

BLIN finder delområde 2's placering delvis i det bevaringsværdige landskab— *Kolindsund Højderyg*, for betænkelig.

Endvidere vil delområde 2 i betænkelig grad reducere indblikket til det meget smukke og varierede bevaringsværdige landskab— *Kolindsund Højderyg*, der ligger umiddelbart nordøst for Søby.

Blin finder det endvidere betænkelig, at det fredede fortidsminde med tiden bliver helt skjult af den beplantning, der etableres rundt om delområdet.

Endelig finder BLIN, at såfremt projektet gennemføres, bør det være et krav, at diget, efter anlæggets ophør, føres tilbage til oprindelig form og længde.

BLIN har ingen bemærkninger til delområde 1 og delområde 3A og 3B.

Med venlig hilsen

Lars Kalmar Kastanje

Krogen 2, Gjerrild, 8500 Grenaa

Formand for BLIN





Bolig- og Planstyrelsen
Att. Simon Fiil Mortensen
Sendt til planloven@bpst.dk og Simmor@bpst.dk

Landskab og Skov
J.nr. 2022 - 82660
Ref. LENYB
Den 13. december 2022

Anmodning om indsigelse mod forslag til kommuneplantillæg nr. 10, Norddjurs Kommune

Norrdjurs Kommune har sendt forslag til kommuneplantillæg nr. 10 i offentlig høring i perioden 2. november til den 31. december 2022.

Miljøstyrelsen har gennemgået planforslaget i forhold til de nationale interesser, som styrelsen varetager.

Miljøstyrelsen anmoder hermed Bolig- og Planstyrelsen om at fremsætte indsigelse efter planlovens § 29, stk. 1 mod ovennævnte planforslag.

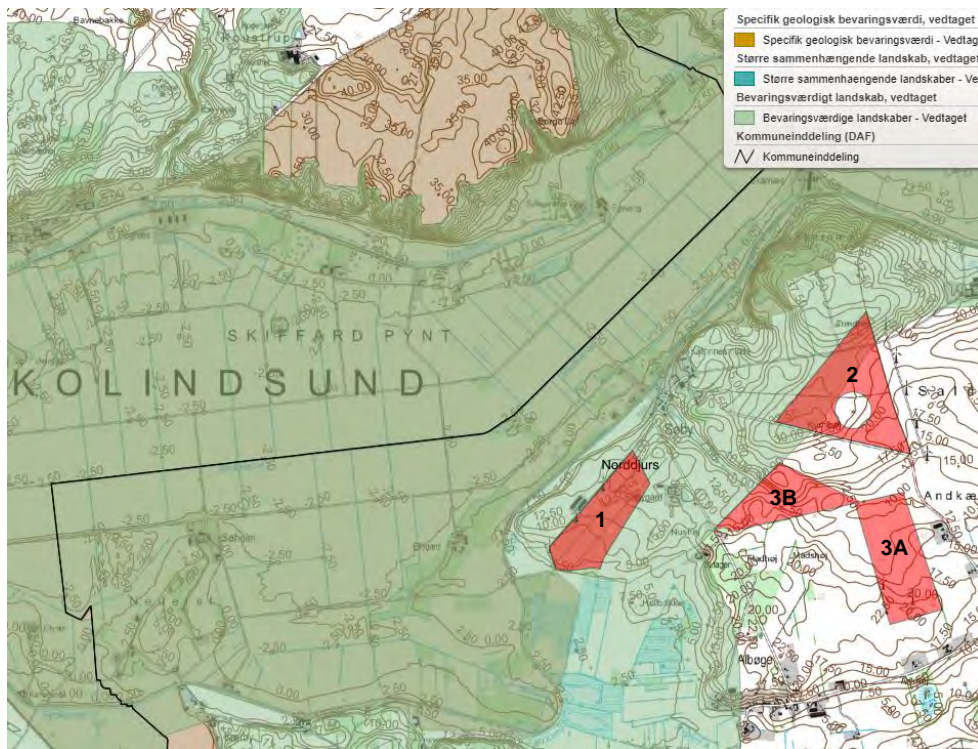
Begrundelse for indsigelsen

De nationale landskabsinteresser

Det er en national interesse, at planlægningen af det åbne land er med til at sikre, at de værdifulde landskaber bevares og understøttes, og herunder som udgangspunkt friholdes for byggeri og anlæg af hensyn til den landskabelige oplevelse.

Planforslaget muliggør etablering af et solcelleanlæg på 81 ha syd for Søby med tilhørende tekniske installationer til anlæggets drift.

To af solcelleanlæggets delområder (delområder 1 og 2) ligger henholdsvis helt og delvist inden for kommunens udpegning til områder af særlige landskabelig interesse (bevaringsværdige landskaber).



Ifølge ”Oversigt over nationale **interesser i kommuneplanlægning**” punkt 3.1.1 er det en national interesse, at kommuneplanerne indeholder retningslinjer til sikring af bevaringsværdige landskaber, som i udgangspunktet friholder dem for byggeri og anlæg af hensyn til landskabsoplevelsen.

Af Norddjurs kommuneplans retningslinjer for landskab fremgår bl.a., at udvikling og deraf følgende forandringer i landskaber skal ske i overensstemmelse med områdets landskabskarakter, skal tilpasses og tage hensyn til landskabets særlige visuelle oplevelsesmuligheder og tilstanden af særligt bevaringsværdige sammenhængende helheder eller enkeltelementer i landskabet må ikke ændres, hvis det forringer eller udelukker muligheden for at styrke eller genoprette deres værdi. Tekniske anlæg kan kun etableres, såfremt der foreligger en særlig planlægningsmæssig og/eller funktionel begrundelse for placeringen i det beskyttede landskab.

Ifølge kommunens landskabskarakteranalyse ligger delområde 1 og den nordvestlige del af delområde 2 inden for Kolindsund Højderyg (markant terræn med store sigtelinjer). Heraf fremgår, at området ikke kan bære flere husstands vindmøller og mobilmaster, og det har stor sårbarhed over for større bebyggelse og tekniske anlæg på grund af de rumlige kvaliteter og højderygens generelt rolige, visuelle uforstyrrethed.

Kommunen har udarbejdet en miljørapport i tilknytning til planforslaget. Det fremgår heraf, at *lokalplanen ikke strider imod kommuneplanens udpegnings til bevaringsværdigt landskab, da der er tale om mindre arealer i kanten af udpegningsområdet, og uden væsentlig påvirkning af kernelandskabet i udpegningsområdet.*

Der er et meget begrænset visuelt samspil mellem plan- og projektområdet og Kolindsund Flade, og det vurderes at de væsentligste værdier i landskabskarakterområdet ikke påvirkes væsentligt.

Den førnævnte lokalplan blev (som udkast) drøftet på et møde i juni 2022, hvor Norddjurs Kommune havde bedt om en forhåndsdialog med Miljøstyrelsen og Bolig- og Planstyrelsen. Af mødereferatet fremgår, at det er Miljøstyrelsens umiddelbare vurdering af udkastet til lokalplanforslag for Søby I, at *det ikke findes godtgjort, at solcelleanlægget ikke væsentligt forringer landskabets karakter.*

Det bemærkes, at forslag til kommuneplantillæggets redegørelse, om anlæggets påvirkning på landskabet, er identisk med teksten fra førnævnte lokalplan. Kommune har således ikke ændret på redegørelsen, som følge af mødet.

Miljøstyrelsens fastholder den tidligere vurdering, at kommunen fortsat ikke har godtgjort, at solcelleanlægget ikke væsentligt forringer de landskabelige værdier, herunder de karaktergivende landskabstræk og landskabsoplevelsen i området. Miljøstyrelsen kan fortsat ikke, på det foreliggende grundlag, vurdere, hvorvidt planforslaget er i overensstemmelse med kommunens retningslinjer for områder af særlig landskabelig interesse og den nationale landskabsinteresse.

Mulighed for frafald af indsigelse

Indsigelsen kan efter Miljøstyrelsens vurdering frafalde ved at:

- kommunen godtgør, at det udpegede bevaringsværdige landskab ikke længere er beskyttelsesværdigt eller
- godtgør, at planforslaget, ikke væsentligt forringer de landskabelige værdier, herunder de karaktergivende landskabstræk og landskabsoplevelsen i området, eller
- lade delområde 1 og de dele af delområde 2, som berører det udpegede bevaringsværdige landskab, udgå af forslaget.

Miljøstyrelsen indgår gerne i yderligere dialog om indsigelsen, såfremt kommunen eller Bolig- og Planstyrelsen ønsker dette.

Med venlig hilsen

Niels Bjørkbom
Kontorchef, Landskab og Skov

Norrdjurs Kommune
norddjurs@norddjurs.dk**Sagsnr.**
2022 – 9039

/simmor

Dato
22. december
2022**Indsigelse mod forslag til kommuneplantillæg 10 Solcelleanlæg Søby, Norrdjurs Kommune**

Norrdjurs Kommune har sendt forslag til kommuneplantillæg nr. 10 i offentlig høring i perioden 2. november til den 31. december 2022.

Bolig- og Planstyrelsen¹ fremsætter hermed indsigelse efter planlovens § 29, stk. 1², mod forslag til kommuneplantillægget på baggrund af anmodning fra Miljøstyrelsen, med henvisning til, at kommunen planlægger inden for bevaringsværdige landskaber.

Indsigelse efter planlovens § 29 har den virkning, at planforslagene ikke kan vedtages endeligt, før der er opnået enighed imellem parterne om de nødvendige ændringer, jf. planlovens § 28, stk. 1, og indsigelsen er frafaldet skriftligt

Begrundelse for indsigelsen

Med forslag til kommuneplantillæg 10 udlægges et nyt rammeområde til tekniske anlæg. Det skal muliggøre etablering af solcelleanlæg på 81 ha. To af solcelleanlæggets delområder (delområder 1 og 2) ligger henholdsvis helt og delvist inden for kommunens udpegningsområder af særlige landskabelig interesser (bevaringsværdige landskaber).

Miljøstyrelsen har med henvisning til nedenstående punkter i ”Oversigt over nationale interesser i kommuneplanlægning”, anført følgende som begrundelse for indsigelsen:

¹ Bolig- og Planstyrelsens fagområder vedrørende plan og landdistriktsudvikling er med kongelig resolution af 15. december 2022 ressortoverført til Kirkeministeriet

² Indsigelsen har hjemmel i planlovens § 29, stk. 1, jf. lovbekendtgørelse nr. 1157 af 01/07/2020 lov om planlægning.

Indenrigs- og Boligministeren har pligt til på statens vegne at fremsætte indsigelse efter planlovens § 29, stk. 1, hvis et forslag til kommuneplan eller ændringer af en kommuneplan ikke er i overensstemmelse med de nationale interesser vedrørende vækst og erhvervsudvikling, natur- og miljøbeskyttelse, kulturarvs- og landskabsbevarelse, hensyn til nationale og regionale anlæg eller regler og beslutninger efter § 3. Erhvervsstyrelsens opgaver vedr. planloven er ved kongelig resolution af 21. januar 2021 overført til Indenrigs- og Boligministeriet. Beføjelsen til at fremsætte indsigelse efter planlovens § 29, stk. 1, er henlagt til Bolig- og Planstyrelsen, jf. § 2, stk. 1, nr. 6, i bekendtgørelse nr. 331 af 22/02/2021.

Planforslaget er alene vurderet i forhold til de nationale interesser



- Ifølge pkt. 3.1.1 er det en national interesse, at kommuneplanerne indeholder retningslinjer til sikring af bevaringsværdige landskaber, som i udgangspunktet friholder dem for byggeri og anlæg af hensyn til landskabsoplevelsen.

Der blev i juni 2022 afholdt en forhåndsdialog mellem Miljøstyrelsen, Bolig- og Planstyrelsen og Norddjurs Kommune. Af mødereferatet fremgår det, at Miljøstyrelsens umiddelbare vurdering er, at forslaget ikke godtgøre for, at solcelleanlægget ikke væsentligt forringer landskabets karakter. Den nuværende redegørelse er uændret siden mødet i juni.

Miljøstyrelsen fastholder deres tidligere vurdering om, at kommunen fortsat ikke har redegjort for, at solcelleanlægget ikke væsentligt forringer de landskabelige værdier, herunder de karaktergivende landskabstræk og landskabsoplevelsen i området. Miljøstyrelsen har oplyst, at de fortsat ikke kan, vurdere, hvorvidt planforslaget er i overensstemmelse med kommunens retningslinjer for områder af særlig landskabelig interesse og den nationale landskabsinteresse.

Der henvises i øvrigt til Miljøstyrelsens anmodning om indsigelse, der er vedlagt som Bilag 1.

Miljøstyrelsen har oplyst, at man over for Bolig- og Planstyrelsen vil kunne anbefale at indsigelsen frafalder, såfremt:

- kommunen godtgør, at det udpegede bevaringsværdige landskab ikke længere er beskyttelsesværdigt eller
- godtgør, at planforslaget, ikke væsentligt forringer de landskabelige værdier, herunder de karaktergivende landskabstræk og landskabsoplevelsen i området, eller
- lade delområde 1 og de dele af delområde 2, som berører det udpegede bevaringsværdige landskab, udgå af forslaget.

Miljøstyrelsen indgår gerne i yderligere dialog om indsigelsen, såfremt kommunen eller Bolig- og Planstyrelsen ønsker dette.

Med venlig hilsen

Christina Aagesen

Kontorchef

Bilag 1: Miljøstyrelsens anmodning om indsigelse mod forslag til kommuneplantillæg nr. 10, Norddjurs Kommune (MST Id nr.: 6468451)

Kolind d. 2-11-2022

Att.

Norrdjurs – Byg og miljø

e-mail: plan@norrdjurs.dk

Journal nr. 20/23199

Ang. høring vedr. `Solcelle projekt Søby – Lyngby – Albøge`

Aarhus Airport a/s har pr. 31-10-2022 modtaget en høring vedr. etablering af solcelleprojekt beliggende ca. 10 km NØ for vores aerodrome reference point (se bilag 1). Da projektet ligger inden for lufthavnens interessesfære (13 km) forholder vi os ret til at kunne gøre indsigelser imod projektet eller dele af det, hvis evt. refleksion eller afledte effekter ved etableringen, herunder under selve anlægsfasen, kan give gener for anflyvninger til lufthavnens baner 28L/10R samt 28R/10L.

Der findes i dag ingen lovhjemmel der sikrer, at solcelleprojekter etableret inden for en radius af 13 km af lufthavne, kan forlanges forhåndsgodkendt af de pågældende lufthavne, men vi vil påberåbe os en ret til at gøre indsigelser, hvis disse anlæg påvirker luftfartssikkerheden jf. EU forordning 139/2014, stk. ADR.AR.C.005 Oversight og ADR.OPS.B.075 Safeguarding of aerodromes.

./

Bilag 1 – kortudsnit

Bilag 2 - Easy Access Rules for Aerodromes, page 79 + 420, jf. EU forordning 139/2014.

Med venlig hilsen



Brian Worm

Chief Executive Officer/Accountable Manager

Brian Worm

CEO/AM

Fra: [Kristian Damsgaard](#)
Til: [institution Plan](#);
Cc: [Brian Worm](#); [Lars Boesen](#)
Emne: SV: Høring af berørte myndigheder "Solcelleprojekt ved Søby 1
Dato: 4. november 2022 12:06:58
Vedhæftede filer: [image003.png](#)
[image004.png](#)
[brev vedr. høring solcelleprojekt Søby Lyngby Albøge 02112022.docx](#)
[11. Forslag til miljøredegørelse, miljøtilladelse, kommuneplantillæg 10 og lokalplan 114-707 for solcelleanlæg ved Søby.pdf](#)
[Easy access rules for aerodromes page79 420 EU139.pdf](#)
[Kortudsnit Søby bilag1 Solceller.docx](#)

Att. Norddjurs/ Byg og miljø

Tak for tilsendte høringsmateriale vedr. Solcelleprojekt Søby – Lyngby – Albøge.

Aarhus Airport's høringsvar fremgår af vedhæftede.

Hvis du/I har spørgsmål eller opfølgende oplysninger vedr. projektet, så modtages disse meget gerne på e-mail: bwo@aar.dk cc: lb@aar.dk

Kristian Damsgaard

Compliance manager/QMS

Phone +45 87 75 70 08 :: Direct +45 2060 8230 :: Email kdg@aar.dk

Aarhus Airport A/S :: Ny Lufthavnsvej 24 :: DK-8560 Kolind :: www.aar.dk



Fra: Havnekontor <aro@aar.dk>

Sendt: 31. oktober 2022 17:37

Til: Lars Boesen <lb@aar.dk>

Cc: Kristian Damsgaard <kdg@aar.dk>

Emne: VS: Høring af berørte myndigheder "Solcelleprojekt ved Søby 1

Hej Lars

Her er lidt til dig.

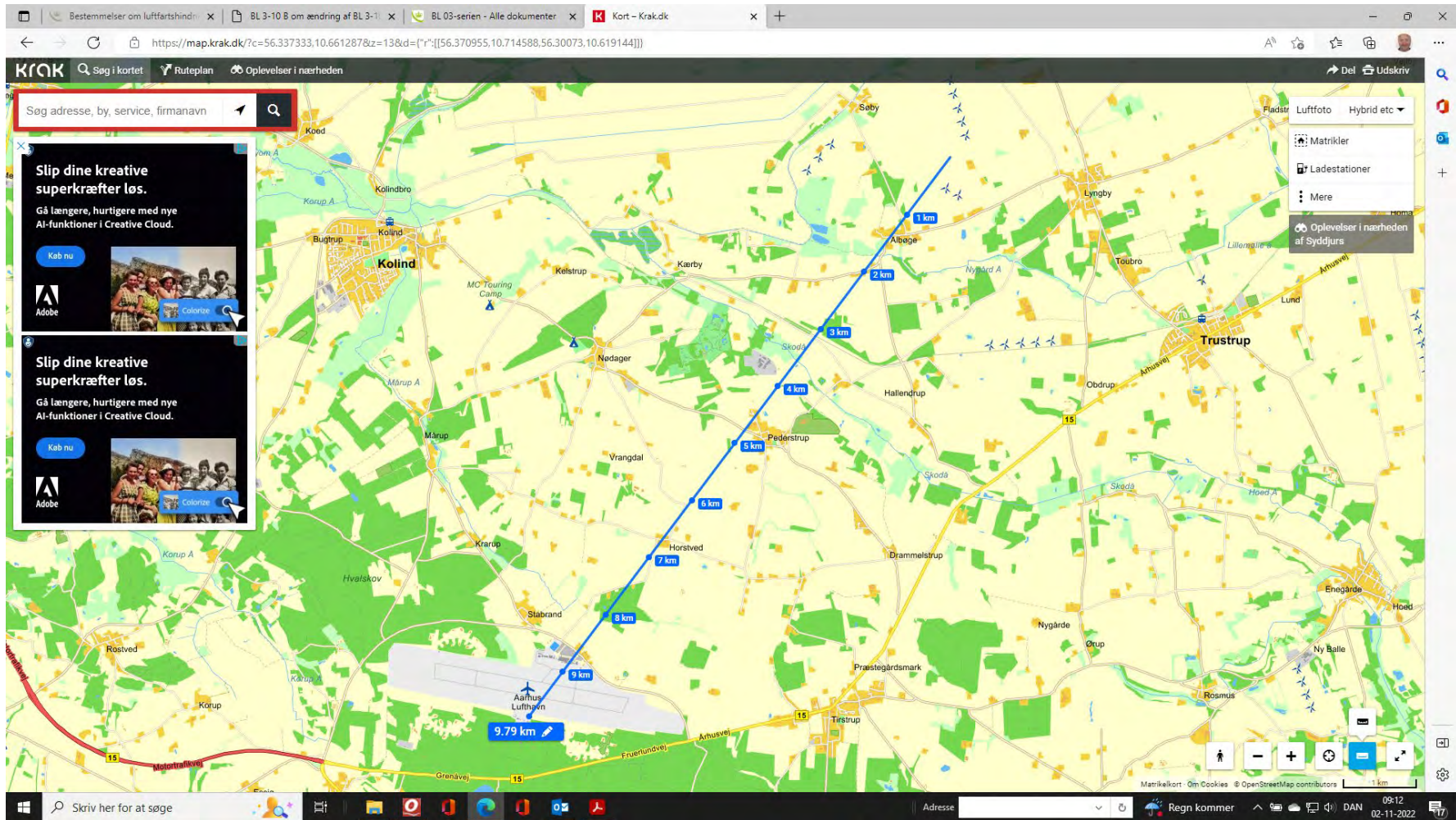
Med venlig hilsen / Kind regards

Per Skulason

Manager MET

Bilag 1

Kortudsnit: Projekt `Søby – Lyngby – Albøge` / Solcelleanlæg 81 ha., 91.000 MWh årligt.



SUBPART C — OVERSIGHT, CERTIFICATION AND ENFORCEMENT (ADR.AR.C)

ADR.AR.C.005 Oversight

Delegated Regulation (EU) 2020/1234

- (a) The Competent Authority shall verify:
- (1) compliance with the certification basis and all requirements applicable to aerodromes and aerodrome operators prior to the issue of an approval or certificate;
 - (2) continued compliance with the certification basis and applicable requirements of aerodromes and aerodrome operators or organisations responsible for the provision of AMS; and
 - (3) implementation of appropriate safety measures as defined in ADR.AR.A.030(c) and (d).
- (b) This verification shall:
- (1) be supported by documentation specifically intended to provide personnel responsible for safety oversight with guidance to perform their functions;
 - (2) provide the aerodrome operators and providers of apron management services concerned with the results of safety oversight activity;
 - (3) be based on audits and inspections, including unannounced inspections, where appropriate; and
 - (4) provide the Competent Authority with the evidence needed in case further action is required, including the measures foreseen by ADR.AR.C.055.
- (c) The scope of oversight shall take into account the results of past oversight activities and the safety priorities identified.
- (d) The Competent Authority shall collect and process any information deemed useful for oversight, including unannounced inspections, as appropriate.
- (e) Within its oversight powers, the Competent Authority may decide to require prior approval for any obstacles, developments and other activities within the areas monitored by the aerodrome operator in accordance with ADR.OPS.B.075, which may endanger safety and adversely affect the operation of an aerodrome.

AMC1 ADR.AR.C.005 Oversight

ED Decision 2014/012/R

GENERAL

- (a) The Competent Authority should assess the aerodrome operator, and monitor its continued competence to conduct safe operations in compliance with the applicable requirements and the certification basis. Similarly, the Competent Authority should monitor the continued competence of providers of apron management services. The Competent Authority should ensure that accountability for assessing and monitoring aerodrome operators, as well as providers of apron management services, is clearly defined. This accountability may be delegated or shared, in whole or in part.

- (c) Touchdown zone and aiming point markings should be painted as soon as possible after the resurface of the runway.
- (d) Threshold markings should be painted as soon as possible, using temporary materials before making them permanent.

GM6 ADR.OPS.B.070 Aerodrome works safety

ED Decision 2021/003/R

CLOSED RUNWAY AND TAXIWAY MARKINGS — AVOIDING THE LACK OF CONTRAST

- (a) In certain circumstances, e.g. due to the colour of the material used during construction works, there may be insufficient contrast between the colour of the surface of the runway or taxiway and the colour of the respective closed runway or taxiway marking, even though the latter conforms to the applicable specifications.

This may result in the closed runway or taxiway markings not fulfilling their purpose. To avoid the lack of contrast, the closed runway or taxiway markings need to be included in an appropriate border, whose colour is black.

- (b) At aerodromes where operations take place at night, the closed runway or taxiway markings would be made with reflective materials designed to enhance their visibility. Guidance on reflective materials is given in Part 4 'Visual Aids' of ICAO Doc 9157 'Aerodrome Design Manual'.

ADR.OPS.B.075 Safeguarding of aerodromes

Regulation (EU) No 139/2014

- (a) The aerodrome operator shall monitor on the aerodrome and its surroundings:
 - (1) obstacle limitation and protection surfaces as established in accordance with the certification basis, and other surfaces and areas associated with the aerodrome, in order to take, within its competence, appropriate action to mitigate the risks associated with the penetration of those surfaces and areas;
 - (2) marking and lighting of obstacles in order to be able to take action within its competence, as appropriate; and
 - (3) hazards related to human activities and land use in order to take action within its competence, as appropriate.
- (b) The aerodrome operator shall have procedures in place for mitigating the risks associated with obstacles, developments and other activities within the monitored areas that could impact safe operations of aircraft operating at, to or from the aerodrome.

AMC1 ADR.OPS.B.075 Safeguarding of aerodromes

ED Decision 2021/003/R

GENERAL

- (a) The aerodrome operator should have procedures to monitor the changes in the obstacle environment, marking and lighting, and in human activities or land use on the aerodrome and the areas around the aerodrome, as defined in coordination with the Competent Authority. The scope, limits, tasks and responsibilities for the monitoring should be defined in coordination with the relevant air traffic services providers, and with the Competent Authority and other

Til:
Cc: [CFL Intern](#); [Jur](#); [Henrik Ellermann](#); [Annemette Carline Søgård Jørgensen](#); [Kjeld Henry Madsen](#); [Sadia Akbar Manan](#)
Emne: Høring af berørte myndigheder "Solcelleprojekt ved Søby 1 - svar fra Trafikstyrelsen"
Dato: 14. november 2022 13:29:30
Vedhæftede filer: [Signaturbevis.txt](#)

Norddjurs Kommune
Byg og Miljø

Trafikstyrelsen har ingen bemærkninger til høringen vedr. forslag plangrundlag for etablering af solcelleanlæg ved Søby 1.

Venlig hilsen

Marianne Bagge
Chefkonsulent/Senior Executive Advisor

Trafikstyrelsen
Danish Civil Aviation and Railway
Authority

Carsten Niebuhrs Gade 43
DK-1577 København V
Denmark

Tlf.: + 45 4178 0218 (direkte)
Tlf.: +45 7221 8800
mba@trafikstyrelsen.dk
www.trafikstyrelsen.dk

Til rette vedkommende

Indsigelse mod lokalplan til miljøredegørelse, miljøtilladelse, kommuneplantillæg 10 og lokalplan 114-707 for solcelleanlæg ved Søby.

Som børnefamilie bosat i Søby er der flere elementer som vækker vores bekymring i forhold til at anlægge solcellerparker i den størrelsesorden, som der her er tale om.

Vi har boet i Søby siden 2012 og faldt fuldstændig for området på grund af den smukke natur, landlige idyl og dyrelivet herude. Man vil ikke kunne se solcellerne direkte fra vores grund, men ad begge ruter hertil vil man passere solcellerne og vi finder det indgribende og ærgerligt med det ganske andet udtryk som disse parker giver i landskabet.

Områderne hvor solcellerne er placeret har til fælles at være stærkt kuperede, særligt det anlæg som er placeret langs Andkærvej er et betydeligt indgreb i vores natur herude. Når vi kører til arbejde og skole kører vi op over bakketoppen på Andkærvej og ser røde glenter, råvildt og ikke mindst den helt særlige udsigt ud over sundet. Det vil blive ødelagt af solcellerne og de læbælter, som skal skærme os fra at se på solcellerne, men som samtidigt tager udsigten fra området. Man skulle måske som beslutningstager overveje at køre ruten fra Lyngby til Søby og se hvordan landskabet tager sig ud op ad bakken netop der og så forestille sig den forandring der påtænkes. I Søby er der ikke meget der tiltrækker tilflyttere, hvis ikke det er for den skønne natur og dyrelivet. Og det er ressourcer som vi brænder for, bruger aktivt og som er altafgørende for at vi vil bo her som en moderne familie. Og vi ville aldrig selv have købt vores ejendom, hvis disse anlæg var en realitet, da vi søgte bolig i et naturskønt område.

Når vi læser **retningslinjer for store solcelleanlæg**, så kan vi jo kun bakke op om målet med at øge andelen af vedvarende energi, men dette bør netop ske under hensynstagen til naboer, natur, kulturhistorie og landskab.

- I de planlagte områder vil flere naboer blive berørt da vores adgang til naturen begrænses og landskabets udtryk forringes betragteligt.
- Området omkring Søby mod Albøge og Lyngby er stærkt kuperet, hvilket er ganske særligt i forhold til det øvrige landskab mod fx Kolind og netop det kuperede terræn repræsenterer en vis herlighedsværdi, med de høje bakker og udsigtpunkter. Dette kuperede terræn betyder også at det er vanskeligt at skjule solcellerne trods beplantning og de vil være tydelige selv fra store afstande.
- Der står netop i retningslinjerne at der skal prioriteres placering hvor der er "*tilknytning til udlagte erhvervsområder, tekniske anlæg, større veje, samt indenfor områder med særlige drikkevandsinteresser og desuden hvor terrænet er overvejende fladt*" – ingen af disse er gældende for de planlagte anlæg ved Søby.
- Endvidere er der gravhøje i de planlagte områder, hvilket har kulturhistorisk værdi.
- Rød glente, der er totalfredet, findes i store flokke i området og ses ofte flyve og jage på bakken på Andkærvej.

Venlig hilsen

Nanna Hedegaard Dohn

Autoriseret psykolog

Ellegårdvej 9, 8570 Trustrup







**Forslag til Lokalplan 114-707 solcelleanlæg ved Søby 1 og Till. 10 til KP
2021 Solcelleanlæg ved Søby 1**

Museum Østjylland har d. 01.11.2022/02.11.2022 modtaget Forslag til Lokalplan 114-707 og Till.10 til KP 2021 vedr. opførsel af solcelleanlæg ved Søby. På baggrund af de i sagen tilgængelige oplysninger, den arkivalske kontrol (bl.a. fremsendt 2/3-21 og 2/3-22 vedr. arkæologiske fortidsminder), og en besigtigelse af området den 16.11.2022 har Museum Østjylland følgende kommentarer til sagen.

Ifølge lokalplanen fordeler solcelleanlægget sig i tre delområder: 1, 2, 3A og 3B. Alle tre delområder vil af Museum Østjylland blive vurderet ud fra et hensyn til Kulturlandskaber og –miljøer, bevaringsværdige bygninger, sigtelinjer og beskyttede sten- og jorddiger.

Både inden for og i umiddelbar nærheden af de tre områder er der altså registreret betydelig aktivitet igennem det meste af oldtiden. Dette betyder også, at der er en meget stor sandsynlighed for, at der også vil være endnu uregistrerede fortidsminder inden for de berørte arealer. Fortidsminderne er beskyttet af museumslovens § 27.

Vedr. delområde 1. bør der tages hensyn til, at området befinder sig inden for det bevaringsværdige landskab – *Kolindsund Højderyg*. Ifølge Kommuneplanen 2021 skal et bevaringsværdigt landskab beskyttes og bevares. Der kan som udgangspunkt ikke opføres tekniske anlæg, og et hensyn til landskabets værdier vil som udgangspunkt veje tungere end benyttelseshensynet. Ved placeringen af solcelleanlæg i delområde 1 bør der ligeledes tages hensyn til det nærliggende beskyttede sten- og jorddige langs Søbyvej og det værdifulde kulturmiljø ved Søbygård.

Inden for område 1 er der endvidere registreret en skaldyngede over en strækning på ca. 25 m. Skaldyngen er beliggende på kanten af den fossile kyststrækning i slutningen af ældre stenalder, hvilket også gør sig gældende for flere andre registrerede skaldyngede i umiddelbar nærhed af det berørte areal.

Vedr. delområde 2. bør der igen tages hensyn til, at området delvist befinder sig inden for det bevaringsværdige landskab – *Kolindsund Højderyg*. I delområde 2 ligger et beskyttede sten- og jorddige, hvor der planlægges et digebrud. Diget langs delområde 2.s nordgrænse er beskyttet efter museumslovens § 29a. De beskyttede sten- og jorddiger er vigtige elementer i kulturlandskabet, da de både viser tidligere tiders arealudnyttelse, ejendoms- og administrationsforhold og bidrager til et afvekslende landskab, ofte med egns-karakteristiske digestrukturer. Derfor bør der ikke foretages ændring i tilstanden af sten- og jorddiger.



Stemannsgade 2
DK-8900 Randers
Tlf. 8712 2600
museumoj.dk

Rikke Alsbjerg Schønning
Tlf.: 30 71 66 98
Mail: ras@museumoj.dk
&
Rikke Maring
Tlf.: 24411461
Mail: rm@museumoj.dk

Der er endvidere registreret en fredet dysse, som kaster en beskyttelseszone på 100 meter fra højfoden. Nord for denne er registreret endnu en dyssetomt og mod øst to overpløjede gravhøje. Herud over er der i dette område også registreret løsfund af en 1200-tals mønt samt en tyndnakket økse. Umiddelbar syd for område 2 er der udgravet en gravhøj (Kumlhøj) med en stensat kiste, hvor der i graven foruden brændte knogler, også blev fundet en bronzesværd, en bøjlenål og to dobbeltnapper. Rundt om gravhøjen er der fundet mange detektorfund, som bl.a. ledte til fundet af en gravplads fra perioden germansk jernalder – vikingetid med 32 jordfæstegrave med bevaret skelet samt 9-10 brandgrave.

Samt nord for område 2 er der ligeledes registreret gravhøje, detektorfund og desuden undersøgt en skaldyngede indeholdende flintgenstande og et skelet dateret til ertebøllekulturen i ældre stenalder.

Vedr. delområde 3.

Inden for **område 3** er der ligeledes fundet detektorfund og i området umiddelbart udenfor er der registreret flere overpløjede gravhøje, kulturlag fra jernalder, middelalder og renæssance samt ved rekognoscering eller en nyetablering af et læhegn fundet flere tegn på bopladsaktivitet i form af fund af keramik, flint, ildskørnet granit samt enkelte fyldskifter. Desuden er der fra fly observeret flere jernalder-hustomter og en grube/brønd ud fra positive afgrødespor. Herudover er der umiddelbart syd for område 3 foretaget en undersøgelse af 129 brand- og jordfæstegrave, flere med såkaldt rigt gravudstyr dateret fra sen førromersk jernalder til yngre romersk jernalder.

Museum Østjylland ønsker, at planlægningen af vedvarende energi, såsom solcelleanlæg mv., bliver en fornuftig og velindpasset del af fremtidens kulturlandskab. Det er i planlægningen positivt, at anlægget er inddelt i mindre delområder i stedet for ét stort anlæg for at mindske den visuelle påvirkning i kulturlandskaberne.

Med udgangspunkt i ovenstående kommentarer kan Museum Østjylland ikke anbefale opsætning af solcelleanlæg i delområde 2, hvor det bevaringsværdige landskab, det beskyttede jord- og stendige og gravhøj i høj grad vil blive påvirket af etableringen af et solcelleanlæg.

Flere af de nævnte registrerede fortidsminder betragtes som særligt sårbare fortidsminder. Museum Østjyllands arkæologer stiller meget gerne deres store viden til rådighed for at rådgive om hvilke arealer inden for de berørte områder der med fordel bør friholdes for anlægsarbejde.

Med venlig hilsen

Rikke og Rikke

15/12-2022

Miljø- og teknikudvalget
plan@norrdjurs.dk

Bedes fremsendt til samtlige kommunalbestyrer i Norrdjurs Kommune

Vedr.: -19/22540 –Opstilling af solcelleanlæg ved Søby – Anlæg 1 .

Indsigelse:

Opstilling af 81ha stort solcelleanlæg fordelt på 4 områder, på og omkring Kumlhøj ved Søby.

Norrdjurs kommune er ikke forventet med høje bakker, med fri udsigt.

Kumlhøj med sine 35 m er ikke den højeste bakke i Norrdjurs kommune, men da den ligger op til det flade Kolindsund, er der herfra en fantastisk og kilometerlang udsigt ud over Sundet, (som Himmelbjerget ved Julsø) men også mod øst, ind mod Grenå.

Den udsigt vil man ødelægge ved at opstille 3m høje solceller, fordelt på 4 område spredt ud over bakkerne, på i alt 81ha.

For at skjule solcellerne, skal der plantes træer og buske rundt om de fire områder. Bevoksningen når sin fulde højde (6-8 m) om 10 år. Men den vil slet ikke kunne dække, i det kuperede terræn.

Området har forbud mod skovrejsning, netop pga. udsigten.

Anlægget vil kunne ses på lang afstand, da det ligger på en bakketop.

I området er der en berømt og stor bestand af den fredede Rød Glente. Den ses søgende efter føde omkring Albøge, Søby over Kumlhøj mod Skarnæs og ned mod Lyngby. Den vil få sit spisekammer beskåret med 81ha.

Landskabet er ideelt for Rød Glente. Den fourerer i det åbne landskab, og har sin rede i høje træer i skovbrynet. (se bilag fra Handlingsplan for Rød Glente 2.1.2)

I VVM redegørelsen er **intet** nævnt om Rød Glente. En graverende fejl, - **bevist?**

Som udgangspunkt, før man diskuterer solcelleanlæg, bør de solceller fjernes, som ligger inde for det område Norrdjurs kommune selv har udpeget som BEVARINGSVÆRDIGT LANDSKAB. Det er i projektet DEL 1 og den nordvestlige del af DEL 2.

Jeg vil anstændigt opfordre kommunalbestyrelsens "JA-SIGERE" som det mindste, - stille sig op på bakken ved Kumlhøj, og se hvad de er med til at ødelægge, og overveje sin beslutning.

Jeg taler for mange her i området, og henviser til tidligere protestskrivelser og underskrifter

indsamlet fra beboer i Søby, Albøge og Lyngby.

Venlig hilsen
Mogens Junker Larsen
Kathrinesminde
Søbyvej 41



Fra: [Arne Rasmussen Buch](#)
Til: [institution Plan](#)
Emne: Vdr.kommuneplantillæg 10 og lokalplan
Dato: 6. december 2022 09:36:11

114-707 for solcelleanlæg ved Søby.
Søbyvej 13 d.6-12-22.

Jeg synes det er en dårlig idé at placere et solcelleanlæg i et så kuperet terræn som vi har herude. Det vil sikkert stadig kunne ses, selv med beplantning, både fra Ankærvej og fra min nabos markvej i Albøge hvor der er mange borgere der går tur for at nyde udsigten og naturen. Jeg mener heller ikke det er nødvendigt at bruge landbrugsjord til solcelleanlæg når der er ledige tage på industribygninger ved de store byer hvor strømmen jo skal bruges. Iøvrigt synes jeg vi bidrager rigeligt til den grønne omstilling med alle de vindmøller vi har i området.

Venlig hilsen

Arne Buch

Søbyvej 13,8570 Trustrup

Fra: Allan Rasmussen <ryomeaardblik@gmail.com>

Sendt: 11. december 2022 14:27

Til: Institution Plan <PLAN@NORDDJURS.DK>

Emne: Indsigelse mod forslaget om solcelle parker ved Søby.

Til Norddjurs kommune

Jeg gør hermed min indsigelse mod solceller i det smukke område, vil ikke bruge jeres tid på en lang forklaring billeder siger mere end ord.
Derfor er vi nogen der vil bo på landet og ikke i en solcelle park





Mvh.
Allan Rasmussen
Andkærvej 9
8570 Trustrup
Tlf. 21849377

Fra: Bodil Michelsen <bm@sb-michelsen.dk>

Sendt: 7. marts 2023 15:00

Cc: m.t@privat.dk; 'Bent Andersen' <bent@bentandersen.com>

Emne: Indsigelse vedr. solceller i Søby, Albøge, Søbygård Albøge

Nordjurs Kommune
Plan & Byg

-
Indsigelse vedr. solceller i Søby, Albøge samt Søbygård Albøge bedes vedlagt sagen.

-
VANDETS ØDELÆGGENDE / KATASTROFALE PÅVIRKNINGER

En af Danmarks ældste kirker, Albøge Kirke (bygget ca.år 1150), og Landsbyen ALBØGE. Landskab, historie og bebyggelse, som betegnes forhistorisk tid i Danmark. De ældste vidnesbyrd om beboelse her er. Den gamle Landsbyskolen, og borgerhuset.

Solceller vil ødelægge

Broncealder gravhøj, Fortidsminder, Udgravninger, Historiske fund.

- Et Værdifuldt Kulturhistorisk område. Et bevaringsværdigt Landskab og Herlighedsværdien i den smukke natur overalt i det bakkede landskab.

-
VVM redegørelsen samt COVI rapporten forekommer mangelfuld.

Opstilling af solceller kan medføre katastrofale følger, det vil oversvømme Albøge Vandværk, store dele af kirkegården samt Kirken.

Vandets påvirkning og ødelæggelse af veje, lavtliggende ejendomme i Søby nær sundet, stejle marker og skråninger, kørsel på små broer og grusveje er ufremkommelige.

Vejen fra Albøge til Søby er så dårlig, store huller i asfalten og ikke bred nok til store køretøjer med store lastvogne, halmtransport samt gyllevogne. Det vil betyde at kommunen må anlægge ny vej fra Albøge til Søby.

Kommunen, (Miljø og Teknik) har ikke taget højde for at vandet medfører store afvandingsproblemer til bække og åer, grøfter der fører til kanalen, samt de lavtliggende moseområder. Når vandet ikke kan optages i jorden er risikoen for, at pesticider udvaskes til grundvandet når der ikke opdyrkes og pløjes. Jorden bliver hård og vandet medfører store mængder indhold af P og N.

De stejle områder ved Søbygård og dets jord til Søbyvej. Albøge by til Tinghøjvej vil blive oversvømmet. Kvote/højdeforskel på 30 m. fra Albøge by til Solcelleparken. Der er i dag store mængder vand på vejene som kommunen ikke gør noget ved.

Vi anmoder kommunen om at placere solcelleparken i et andet område uden gene for borgere, og bevarer Danmarks smukke kulturhistoriske område, et bevaringsværdigt Landskab.

Hvordan vil vi som nation prioritere, historiske bevaringsværdige landskaber og naturgenopretning.

Biodiversitet og fremme af urørt natur – i forhold til det indgreb et solcelleanlæg er i naturen.

De hårde jorde kvæler vores Biodiversitet –

Se indsigelse sendt 25. januar 2023 – Fredede Fugle og Dyr.

Fredede fugle, – den røde glente, fredet musvåge m.fl.

Fredede og dyr - fredede frøer, flere arter firben, hugorm og stålorm samt biller der lever i krat og hegn m.fl.

De ansøgninger til solcelleprojekter der ligger hos Norddjurs Kommune, er tilsyneladende en del af en bølge, som vælter ind over hele landet. Det kalder på en overordnet handleplan, som rækker ud over den kommunale lokalplan.

Som det ser ud for øjeblikket, så er det åbenbart alene investorernes ansøgninger og interesser, der afgør om solceller skal anlægges, her eller der.

Med venlig hilsen

Tommy Schacht
Bent Andersen
Henrik Lauridsen
Bodil Michelsen

Fra: Bodil Michelsen <bm@sb-michelsen.dk>

Sendt: 7. marts 2023 15:00

Cc: m.t@privat.dk; 'Bent Andersen' <bent@bentandersen.com>

Emne: Indsigelse vedr. solceller i Søby, Albøge, Søbygård Albøge

Nordjurs Kommune
Plan & Byg

Indsigelse vedr. solceller i Søby, Albøge samt Søbygård Albøge

-

bedes vedlagt sagen.

-

VANDETS ØDELÆGGENDE / KATASTROFALE PÅVIRKNINGER

En af Danmarks ældste kirker, Albøge Kirke (bygget ca.år 1150), og Landsbyen ALBØGE. Landskab, historie og bebyggelse, som betegnes forhistorisk tid i Danmark. De ældste vidnesbyrd om beboelse her er. Den gamle Landsbyskolen, og borgerhuset.

Solceller vil ødelægge

Broncealder gravhøj, Fortidsminder, Udgravninger, Historiske fund.

- Et Værdifuldt Kulturhistorisk område. Et bevaringsværdigt Landskab og Herlighedsværdien i den smukke natur overalt i det bakkede landskab.

-

VVM redegørelsen samt COVI rapporten forekommer mangelfuld.

Opstilling af solceller kan medføre katastrofale følger, det vil oversvømme Albøge Vandværk, store dele af kirkegården samt Kirken.

Vandets påvirkning og ødelæggelse af veje, lavtliggende ejendomme i Søby nær sundet, stejle marker og skråninger, kørsel på små broer og grusveje er ufremkommelige.

Vejen fra Albøge til Søby er så dårlig, store huller i asfalten og ikke bred nok til store køretøjer med store lastvogne, halmtransport samt gyllevogne. Det vil betyde at kommunen må anlægge ny vej fra Albøge til Søby.

Kommunen, (Miljø og Teknik) har ikke taget højde for at vandet medfører store afvandingsproblemer til bække og åer, grøfter der fører til kanalen, samt de lavtliggende moseområder. Når vandet ikke kan optages i jorden er risikoen for, at pesticider udvaskes til grundvandet når der ikke opdyrkes og pløjes. Jorden bliver hård og vandet medfører store mængder indhold af P og N.

De stejle områder ved Søbygård og dets jord til Søbyvej. Albøge by til Tinghøjvej vil blive oversvømmet. Kvote/højdeforskel på 30 m. fra Albøge by til Solcelleparken. Der er i dag store mængder vand på vejene som kommunen ikke gør noget ved.

Vi anmoder kommunen om at placere solcelleparken i et andet område uden gene for borgere, og bevarer Danmarks smukke kulturhistoriske område, et bevaringsværdigt Landskab.

Hvordan vil vi som nation prioritere, historiske bevaringsværdige landskaber og naturgenopretning.

Biodiversitet og fremme af urørt natur – i forhold til det indgreb et solcelleanlæg er i naturen.

De hårde jorde kvæler vores Biodiversitet –

Se indsigelse sendt 25. januar 2023 – Fredede Fugle og Dyr.

Fredede fugle, – den røde glente, fredet musvåge m.fl.

Fredede og dyr - fredede frøer, flere arter firben, hugorm og stålorm samt biller der lever i krat og hegn m.fl.

De ansøgninger til solcelleprojekter der ligger hos Norddjurs Kommune, er tilsyneladende en del af en bølge, som vælter ind over hele landet. Det kalder på en overordnet handleplan, som rækker ud over den kommunale lokalplan.

Som det ser ud for øjeblikket, så er det åbenbart alene investorernes ansøgninger og interesser, der afgør om solceller skal anlægges, her eller der.

Med venlig hilsen

Tommy Schacht
Bent Andersen
Henrik Lauridsen
Bodil Michelsen

Fra: Bent Andersen <bent@bentandersen.com>

Sendt: 16. marts 2023 13:57

Til: Kasper Bjerregaard <kjb@norddjurs.dk>; Kisa Lindgaard <KISL@NORDDJURS.DK>; Aleksander Myrhøj <ALEKMY@NORDDJURS.DK>; Niels Basballe <nb@norddjurs.dk>; Jens Meilvang <JEM@NORDDJURS.DK>; Niels Ole Birk <nobn@norddjurs.dk>; Niels Skov Pedersen <nipe@norddjurs.dk>

Cc: 'Bodil Michelsen' <bm@sb-michelsen.dk>; kurtbast@outlook.dk; kathrinesminde@larsen.mail.dk; ""mailto:henrikolaf@yahoo.dk""@

Emne: Indsigelse vedr. solceller i Søby, Albøge, Søbygård Albøge

Nordjurs Kommune
Plan & Byg

Indsigelse vedr. solceller i Søby, Albøge samt Søbygård Albøge

-

bedes vedlagt sagen.

-

VANDETS ØDELÆGGENDE / KATASTROFALE PÅVIRKNINGER

En af Danmarks ældste kirker, Albøge Kirke (bygget ca.år 1150), og Landsbyen ALBØGE. Landskab, historie og bebyggelse, som betegnes forhistorisk tid i Danmark. De ældste vidnesbyrd om beboelse her er. Den gamle Landsbyskolen, og borgerhuset.

Solceller vil ødelægge

Broncealder gravhøj, Fortidsminder, Udgravninger, Historiske fund.

- **Et Værdifuldt Kulturhistorisk område. Et bevaringsværdigt Landskab og Herlighedsværdien i den smukke natur overalt i det bakkede landskab.**

- **VVM redegørelsen samt COVI rapporten forekommer mangelfuld.**

Opstilling af solceller kan medføre katastrofale følger, det vil oversvømme Albøge Vandværk, store dele af kirkegården samt Kirken.

Vandets påvirkning og ødelæggelse af veje, lavtliggende ejendomme i Søby nær sundet, stejle marker og skråninger, kørsel på små broer og grusveje er ufremkommelige.

Vejen fra Albøge til Søby er så dårlig, store huller i asfalten og ikke bred nok til store køretøjer med store lastvogne, halmtransport samt gyllevogne. Det vil betyde at kommunen må anlægge ny vej fra Albøge til Søby.

Kommunen, (Miljø og Teknik) har ikke taget højde for at vandet medfører store afvandingsproblemer til bække og åer, grøfter der fører til kanalen, samt de lavtliggende moseområder. Når vandet ikke kan optages i jorden er risikoen for, at pesticider udvaskes til grundvandet når der ikke opdyrkes og pløjes. Jorden bliver hård og vandet medfører store mængder indhold af P og N.

De stejle områder ved Søbygård og dets jord til Søbyvej. Albøge by til Tinghøjvej vil blive oversvømmet. Kvote/højdeforskel på 30 m. fra Albøge by til Solcelleparken. Der er i dag store mængder vand på vejene som kommunen ikke gør noget ved.

Vi anmoder kommunen om at placere solcelleparken i et andet område uden gene for borgere, og bevarer Danmarks smukke kulturhistoriske område, et bevaringsværdigt Landskab.

Hvordan vil vi som nation prioritere, historiske bevaringsværdige landskaber og naturgenopretning.

- **Biodiversitet og fremme af urørt natur – i forhold til det indgreb et solcelleanlæg er i naturen.**

De hårde jorde kvæler vores Biodiversitet –

Se indsigelse sendt 25. januar 2023 – Fredede Fugle og Dyr.

Fredede fugle, – den røde glente, fredet musvåge m.fl.

Fredede og dyr - fredede frøer, flere arter firben, hugorm og stålorm samt biller der lever i krat og hegn m.fl.

De ansøgninger til solcelleprojekter der ligger hos Norddjurs Kommune, er tilsyneladende en del af en bølge, som vælter ind over hele landet. Det kalder på en overordnet handleplan, som rækker ud over den kommunale lokalplan.

Som det ser ud for øjeblikket, så er det åbenbart alene investorernes ansøgninger og interesser, der afgør om solceller skal anlægges, her eller der.

Med venlig hilsen

Tommy Schacht
Bent Andersen
Henrik Lauridsen
Bodil Michelsen

Fra: Bodil Michelsen <bm@sb-michelsen.dk>

Sendt: 25. januar 2023 00:04

Nærværende indsigelse bedes vedlagt sagen.

-
Indsigelse vedr. solceller i landsbyområderne Søby, Albøge og Søbygård beliggende i Albøge Sogn.

Vi har indsendt et utal af indsigelser

85 borgerunderskrifter

Beskrivelser af alle områder og forhold i sagen

Et Værdifuldt Kulturhistorisk Bevaringsværdigt Landskab

Broncealder gravhøj, Fortidsminder, Udgravninger, Historiske fund.

Betagende udsigter, til sundet, skove og marker, bakker og vidunderlige vidder.

Lad os alle være stolte af det der kendetegner Djursland.

EU's naturbeskyttelsesdirektiver, fuglebeskyttelsesdirektivet og habitatdirektivet, pålægger EU's medlemslande at bevare en række arter og naturtyper, som er sjældne, truede eller karakteristiske for EU-landene.

EU-habitatområde er et naturområde der er beskyttet efter Habitatdirektivet fra 1992

-

-

Vore smukke fugle Fugle

-

Mange fredede fuglearter lever og yngler i området Albøge og Søby, tæt ved skove, mose og søer.

Fredningen sker ikke kun for at beskytte truede fuglearter, men også for at opretholde store bestande af fugle.

-

Slørugle

Sløruglen, op til flere slørugler er opserveret i Albøge

Stor Hornugle

Stor Hornugle, der er tale om flere der holder til i maskinhuset søbyvej 13B - ejet af Jan Christensen Albøge..

Stor hornugle har ligeledes sit faste opholdssted på bjælken i stenhuset på Søbygård ved Albøge Kirke.

Rød Glente

Den røde Glente er de seneste ti år holdt til i Albøge og mosen tæt ved Søbygård. Den har sin redeplads i mosen.

Rød Glente er meget sårbar over for forstyrrelser ved reden, især i æglægnings- og rugeperioden.

Nattergalen

Nattergalen der er kendt for sin smukke sang. Kommer til Danmark fra det tidlige forår i maj/juni. Den synger så skønt og er en fryd at høre på, når man er ude om aftenen. Vi kan høre nattergalen i mosen ved Søbygård og i Albøge.

Sommerfugle

Sommerfuglen hører til de fredede fugle. Vi ser dem haver og buske, mange hører til sjældne fredede sommerfugle.

De sværmer rundt til glæde for os alle med mange forskellige farver, et særsyn.

-

Lærken

Lærken er fredet og er en af de fugle, hvis sang bemærkes allerede i det tidligste forår. Som en prik højt på himlen synger lærken energisk allerede fra de første forårsdage. Er vinteren mild synger lærken foråret i møde allerede i februar. Lærkens sang gør den skattet som en af de mest afholdte fugle i Danmark. "Jeg ved en lærkerede"

Svanen

Svanen holder til på marker og i de bakkede landskaber. Det naturhistorisk bevaringsværdige område.

i 1894 blev svanerne fredet fra februar til september. I 1926 blev knopsvanen totalfredet i Danmark.

-

Musvågen

Musvågen er en kraftig, bredskuldret rovfugl. Den er fredet i Danmark. Med dens Vingefang på 1 -,1,5 m. svæver den smukt i alle områder, i mose og skov.

Fiskehejren

Fiskehejren lever af småfisk, frøer og krebsdyr, som den fanger på lavt vand i søer og mosen tæt ved Albøge og Søbygård .

-

Vandrefalk, Tårnfalk og Kongeørn er set i Albøge af Ornitologer.

Sommerfugle

Sommerfulgle et utal af sommerfugle, mange sjældne i et væld af gule, hvide, sorte med farver på vinger så smukke og måske er de fredet.

Stæren

Stæren er en spurvefugl, der er udbredt over store dele af verden.

Den er kendt for sin smukke sang om foråret og sine store flokke, der især om efteråret danner sort sol.

Viben

Viben er en sand forårsbebuder og dens ankomst betyder for de fleste landmænd, at foråret nærmer sig. Den lever af biller, larver, græshopper, stankelben, mindre vandlevende dyr i mose, søer og enge.

Flagermus

Flagermusen er fredet.

Og mange flere Fugle såsom:

Mågefugle, Andefugle, Gæs, Ænder, Svømmeænder, Due, Ringdue og Tyrkerduen der er fredet, Fasanfugle, Agerhøne, Kragefugle, Gråkrage og sortkrage, Husskade, Storkefugle,

Rovfugle, Spurvehøg, Duehøg, Vandhøns og Blishøne.

Vore smukke dyr

-

Rådyr

Rådyrene lever i områder med en blanding af skov og åbne landskaber og er fredet uden for jagtid.

De er delvis tamme og mange er herboende på Søbygård hvor de har liggepladser i buske og hegn.

Krondyr

Kronhjorten kan forveksles med sikahjorten, selvom der er stor forskel på størrelsen.

Kronkalven kan forveksles med råvildt og kalve fra då- og sikavildt. Krondyr er danmarks største vildtlevende dyr.

Harer

Haren lever i åbne landskaber i marker, i mose, buske og hegn. Gerne i små flokke. Der er mange i områderne.

Pindsvin

Pindsvin har siden 1967 været et fredet dyr i Danmark. Alligevel er det blevet et truet dyreart i hele Europa og i Danmark

Pindsvin elsker at leve i haver da der er buske, træer, krat hvor de kan bygge rede og skjule sig. Pindsvin kommer ofte ud om natten.

-

Grævling

Grævlingen blev fredet den 1.april 1994. Det er Danmarks største rovdyr. Grævlingen er et mårdyr, den er i familie med odder, skovmår, husmår, ilder, hermelin og brud. Den bor i familiegupper i dybe huler, som de selv graver (nogle kalder dem klaner).

Grævlingen er altså ikke et truet dyr i Danmark, men et sårbart dyr, hvis vi ikke passer på den. Den ses i området omkring Albøge.

Ræven

Den røde ræv, ofte blot kaldt ræven, er et mellemstort rovdyr i hundefamilien.

I Danmark er den kendt fra hele landet, hvor den er særlig almindelig i det åbne kulturlandskab, mellem skov og mark.

Rævene graver lange gange under jorden, hvor de sover og hviler sig, især om dagen, fordi ræven er et natdyr.

-

Flere fredede dyrearter såsom:

Fredede Frøer, flere arter Firben, Hugorm og Stålmorm. Endvidere flere arter krybdyr og padder. Findes i hele området.

Med henvisning til beskrivelsen af vore fredede fugle- og dyrearter, gør vi opmærksom på, at der er mangler i Covi's rapport samt VVM redegørelsen.

Det er en stor og afgørende beslutning som forvaltningen skal træffe. Vi ser med optimisme frem til at vores indsigelser bliver hørt.

Med venlig hilsen

Bent Andersen

Kurt Bast
Tommy Schacht
Bodil Michelsen
Svend Michelsen
M.fl