

From: Simon Fiil Mortensen
Sent: Thu, 22 Dec 2022 13:45:50 +0100
To: Norddjurs Kommune
Cc: MST - Plantilsyn
Subject: Indsigelse mod forslag til kommuneplantillæg 10 Solcelleanlæg Søby, Norddjurs Kommune
Attachments: Indsigelse mod forslag til Norddjurs Kommune Till 10 KP 2021 Solcelleanlæg Søby 1.pdf, Bilag 1 Miljøstyrelsens anmodning om indsigelse mod kommuneplantillæg nr. 10 - Norddjurs Kommune.pdf

Se venligst vedhæftede vedr. kommuneplantillæg 10 KP 2021

OBS: Bolig- og Planstyrelsens fagområder vedrørende plan, fritidsboliger og landdistriktsudvikling er med kongelig resolution af 15. december 2022 ressortoverført til Kirkeministeriet.

Kvitter venligst for modtagelse.

Med venlig hilsen

Simon Fiil Mortensen

Fuldmægtig

Telefon: +45 2135 9425
E-mail: simmor@bpst.dk
Hjemmeside: www.bpst.dk



Bolig- og Planstyrelsens fagområder er med kongelig resolution af 15. december 2022 ressortoverført til hhv. Social- og Ældreministeriet og Kirkeministeriet fra det hidtidige Indenrigs- og Boligministerium. Fagområderne i Center for Byggeri og Center for Bolig samt sager vedrørende Christiania er ressortoverført til Social- og Ældreministeriet. Fagområderne i Center for Plan og Center for Landdistriktsudvikling er ressortoverført til Kirkeministeriet.

[Sådan behandler vi dine personlige oplysninger.](#)

Norrdjurs Kommune
norddjurs@norddjurs.dk**Sagsnr.**

2022 – 9039

/simmor

Dato22. december
2022**Indsigelse mod forslag til kommuneplantillæg 10 Solcelleanlæg Søby, Norrdjurs Kommune**

Norrdjurs Kommune har sendt forslag til kommuneplantillæg nr. 10 i offentlig høring i perioden 2. november til den 31. december 2022.

Bolig- og Planstyrelsen¹ fremsætter hermed indsigelse efter planlovens § 29, stk. 1², mod forslag til kommuneplantillægget på baggrund af anmodning fra Miljøstyrelsen, med henvisning til, at kommunen planlægger inden for bevaringsværdige landskaber.

Indsigelse efter planlovens § 29 har den virkning, at planforslagene ikke kan vedtages endeligt, før der er opnået enighed imellem parterne om de nødvendige ændringer, jf. planlovens § 28, stk. 1, og indsigelsen er frafaldet skriftligt

Begrundelse for indsigelsen

Med forslag til kommuneplantillæg 10 udlægges et nyt rammeområde til tekniske anlæg. Det skal muliggøre etablering af solcelleanlæg på 81 ha. To af solcelleanlæggets delområder (delområder 1 og 2) ligger henholdsvis helt og delvist inden for kommunens udpegning til områder af særlige landskabelig interesser (bevaringsværdige landskaber).

Miljøstyrelsen har med henvisning til nedenstående punkter i ”Oversigt over nationale interesser i kommuneplanlægning”, anført følgende som begrundelse for indsigelsen:

¹ Bolig- og Planstyrelsens fagområder vedrørende plan og landdistriktsudvikling er med kongelig resolution af 15. december 2022 ressortoverført til Kirkeministeriet

² Indsigelsen har hjemmel i planlovens § 29, stk. 1, jf. lovbekendtgørelse nr. 1157 af 01/07/2020 lov om planlægning.

Indenrigs- og Boligministeren har pligt til på statens vegne at fremsætte indsigelse efter planlovens § 29, stk. 1, hvis et forslag til kommuneplan eller ændringer af en kommuneplan ikke er i overensstemmelse med de nationale interesser vedrørende vækst og erhvervsudvikling, natur- og miljøbeskyttelse, kulturarvs- og landskabsbevarelse, hensyn til nationale og regionale anlæg eller regler og beslutninger efter § 3. Erhvervsstyrelsens opgaver vedr. planloven er ved kongelig resolution af 21. januar 2021 overført til Indenrigs- og Boligministeriet. Beføjelsen til at fremsætte indsigelse efter planlovens § 29, stk. 1, er henlagt til Bolig- og Planstyrelsen, jf. § 2, stk. 1, nr. 6, i bekendtgørelse nr. 331 af 22/02/2021.

Planforslaget er alene vurderet i forhold til de nationale interesser



- Ifølge pkt. 3.1.1 er det en national interesse, at kommuneplanerne indeholder retningslinjer til sikring af bevaringsværdige landskaber, som i udgangspunktet friholder dem for byggeri og anlæg af hensyn til landskabsoplevelsen.

Der blev i juni 2022 afholdt en forhåndsdialog mellem Miljøstyrelsen, Bolig- og Planstyrelsen og Norddjurs Kommune. Af mødereferatet fremgår det, at Miljøstyrelsens umiddelbare vurdering er, at forslaget ikke godtgøre for, at solcelleanlægget ikke væsentligt forringer landskabets karakter. Den nuværende redegørelse er uændret siden mødet i juni.

Miljøstyrelsen fastholder deres tidligere vurdering om, at kommunen fortsat ikke har redegjort for, at solcelleanlægget ikke væsentligt forringer de landskabelige værdier, herunder de karaktergivende landskabstræk og landskabsoplevelsen i området. Miljøstyrelsen har oplyst, at de fortsat ikke kan, vurdere, hvorvidt planforslaget er i overensstemmelse med kommunens retningslinjer for områder af særlig landskabelig interesse og den nationale landskabsinteresse.

Der henvises i øvrigt til Miljøstyrelsens anmodning om indsigelse, der er vedlagt som Bilag 1.

Miljøstyrelsen har oplyst, at man over for Bolig- og Planstyrelsen vil kunne anbefale at indsigelsen frafalder, såfremt:

- kommunen godtgør, at det udpegede bevaringsværdige landskab ikke længere er beskyttelsesværdigt eller
- godtgør, at planforslaget, ikke væsentligt forringer de landskabelige værdier, herunder de karaktergivende landskabstræk og landskabsoplevelsen i området, eller
- lade delområde 1 og de dele af delområde 2, som berører det udpegede bevaringsværdige landskab, udgå af forslaget.

Miljøstyrelsen indgår gerne i yderligere dialog om indsigelsen, såfremt kommunen eller Bolig- og Planstyrelsen ønsker dette.

Med venlig hilsen

Christina Aagesen

Kontorchef

Bilag 1: Miljøstyrelsens anmodning om indsigelse mod forslag til kommuneplantillæg nr. 10, Norddjurs Kommune (MST Id nr.: 6468451)



Bolig- og Planstyrelsen
Att. Simon Fiil Mortensen
Sendt til planloven@bpst.dk og Simmor@bpst.dk

Landskab og Skov
J.nr. 2022 - 82660
Ref. LENYB
Den 13. december 2022

Anmodning om indsigelse mod forslag til kommuneplantillæg nr. 10, Norddjurs Kommune

Norddjurs Kommune har sendt forslag til kommuneplantillæg nr. 10 i offentlig høring i perioden 2. november til den 31. december 2022.

Miljøstyrelsen har gennemgået planforslaget i forhold til de nationale interesser, som styrelsen varetager.

Miljøstyrelsen anmoder hermed Bolig- og Planstyrelsen om at fremsætte indsigelse efter planlovens § 29, stk. 1 mod ovennævnte planforslag.

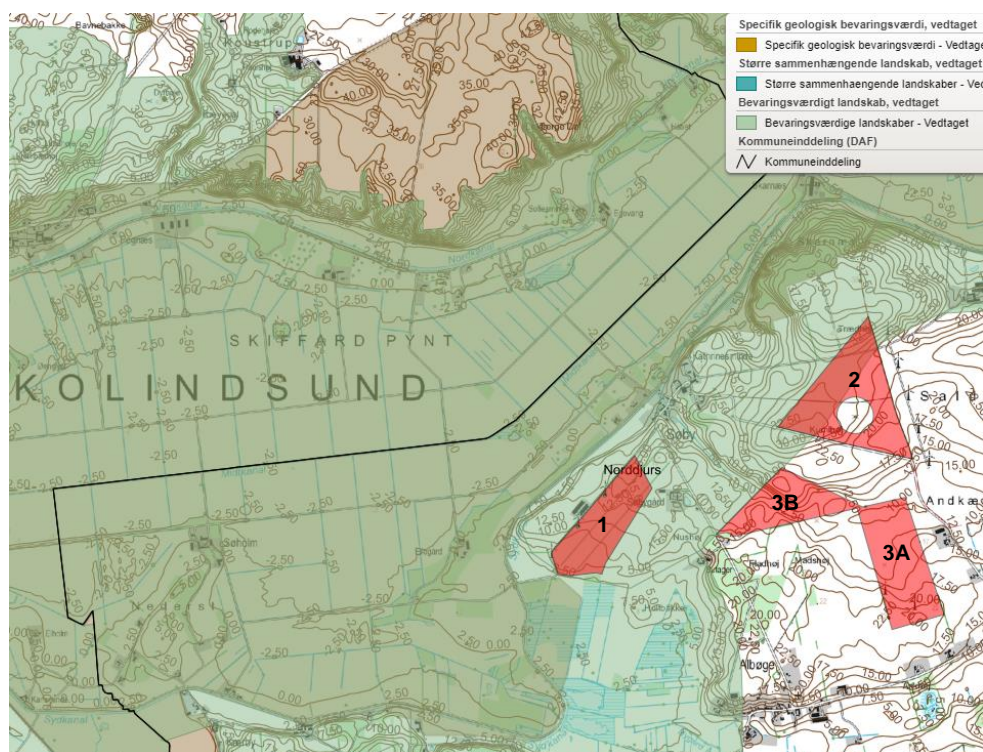
Begrundelse for indsigelsen

De nationale landskabsinteresser

Det er en national interesse, at planlægningen af det åbne land er med til at sikre, at de værdifulde landskaber bevares og understøttes, og herunder som udgangspunkt friholdes for byggeri og anlæg af hensyn til den landskabelige oplevelse.

Planforslaget muliggør etablering af et solcelleanlæg på 81 ha syd for Søby med tilhørende tekniske installationer til anlæggets drift.

To af solcelleanlæggets delområder (delområder 1 og 2) ligger henholdsvis helt og delvist inden for kommunens udpegning til områder af særlige landskabelig interesse (bevaringsværdige landskaber).



Ifølge ”Oversigt over nationale interesser i kommuneplanlægning” punkt 3.1.1 er det en national interesse, at kommuneplanerne indeholder retningslinjer til sikring af bevaringsværdige landskaber, som i udgangspunktet friholder dem for byggeri og anlæg af hensyn til landskabsoplevelsen.

Af Norddjurs kommuneplans retningslinjer for landskab fremgår bl.a., at udvikling og deraf følgende forandringer i landskaber skal ske i overensstemmelse med områdets landskabskarakter, skal tilpasses og tage hensyn til landskabets særlige visuelle oplevelsesmuligheder og tilstanden af særligt bevaringsværdige sammenhængende helheder eller enkeltelementer i landskabet må ikke ændres, hvis det forringer eller udelukker muligheden for at styrke eller genoprette deres værdi. Tekniske anlæg kan kun etableres, såfremt der foreligger en særlig planlægningsmæssig og/eller funktionel begrundelse for placeringen i det beskyttede landskab.

Ifølge kommunens landskabskarakteranalyse ligger delområde 1 og den nordvestlige del af delområde 2 inden for Kolindsund Højderyg (markant terræn med store sigtelinjer). Heraf fremgår, at området ikke kan bære flere husstands vindmøller og mobilmaster, og det har stor sårbarhed over for større bebyggelse og tekniske anlæg på grund af de rumlige kvaliteter og højderygens generelt rolige, visuelle uforstyrrelighed.

Kommunen har udarbejdet en miljørapport i tilknytning til planforslaget. Det fremgår heraf, at lokalplanen ikke strider imod kommuneplanens udpegningslinjer til bevaringsværdigt landskab, da der er tale om mindre arealer i kanten af udpegningslinjerne, og uden væsentlig påvirkning af kernelandskabet i udpegningslinjerne.

Der er et meget begrænset visuelt samspil mellem plan- og projektområdet og Kolindsund Flade, og det vurderes at de væsentligste værdier i landskabskarakterområdet ikke påvirkes væsentligt.

Den førnævnte lokalplan blev (som udkast) drøftet på et møde i juni 2022, hvor Norddjurs Kommune havde bedt om en forhåndsdialog med Miljøstyrelsen og Bolig- og Planstyrelsen. Af mødereferatet fremgår, at det er Miljøstyrelsens umiddelbare vurdering af udkastet til lokalplanforslag for Søby I, at *det ikke findes godtgjort, at solcelleanlægget ikke væsentligt forringer landskabets karakter.*

Det bemærkes, at forslag til kommuneplantillæggets redegørelse, om anlæggets påvirkning på landskabet, er identisk med teksten fra førnævnte lokalplan. Kommune har således ikke ændret på redegørelsen, som følge af mødet.

Miljøstyrelsens fastholder den tidligere vurdering, at kommunen fortsat ikke har godtgjort, at solcelleanlægget ikke væsentligt forringer de landskabelige værdier, herunder de karaktergivende landskabstræk og landskabsoplevelsen i området. Miljøstyrelsen kan fortsat ikke, på det foreliggende grundlag, vurdere, hvorvidt planforslaget er i overensstemmelse med kommunens retningslinjer for områder af særlig landskabelig interesse og den nationale landskabsinteresse.

Mulighed for frafald af indsigelse

Indsigelsen kan efter Miljøstyrelsens vurdering frafalde ved at:

- kommunen godtgør, at det udpegede bevaringsværdige landskab ikke længere er beskyttelsesværdigt eller
- godtgør, at planforslaget, ikke væsentligt forringer de landskabelige værdier, herunder de karaktergivende landskabstræk og landskabsoplevelsen i området, eller
- lade delområde 1 og de dele af delområde 2, som berører det udpegede bevaringsværdige landskab, udgå af forslaget.

Miljøstyrelsen indgår gerne i yderligere dialog om indsigelsen, såfremt kommunen eller Bolig- og Planstyrelsen ønsker dette.

Med venlig hilsen

Niels Bjørkbom
Kontorchef, Landskab og Skov

