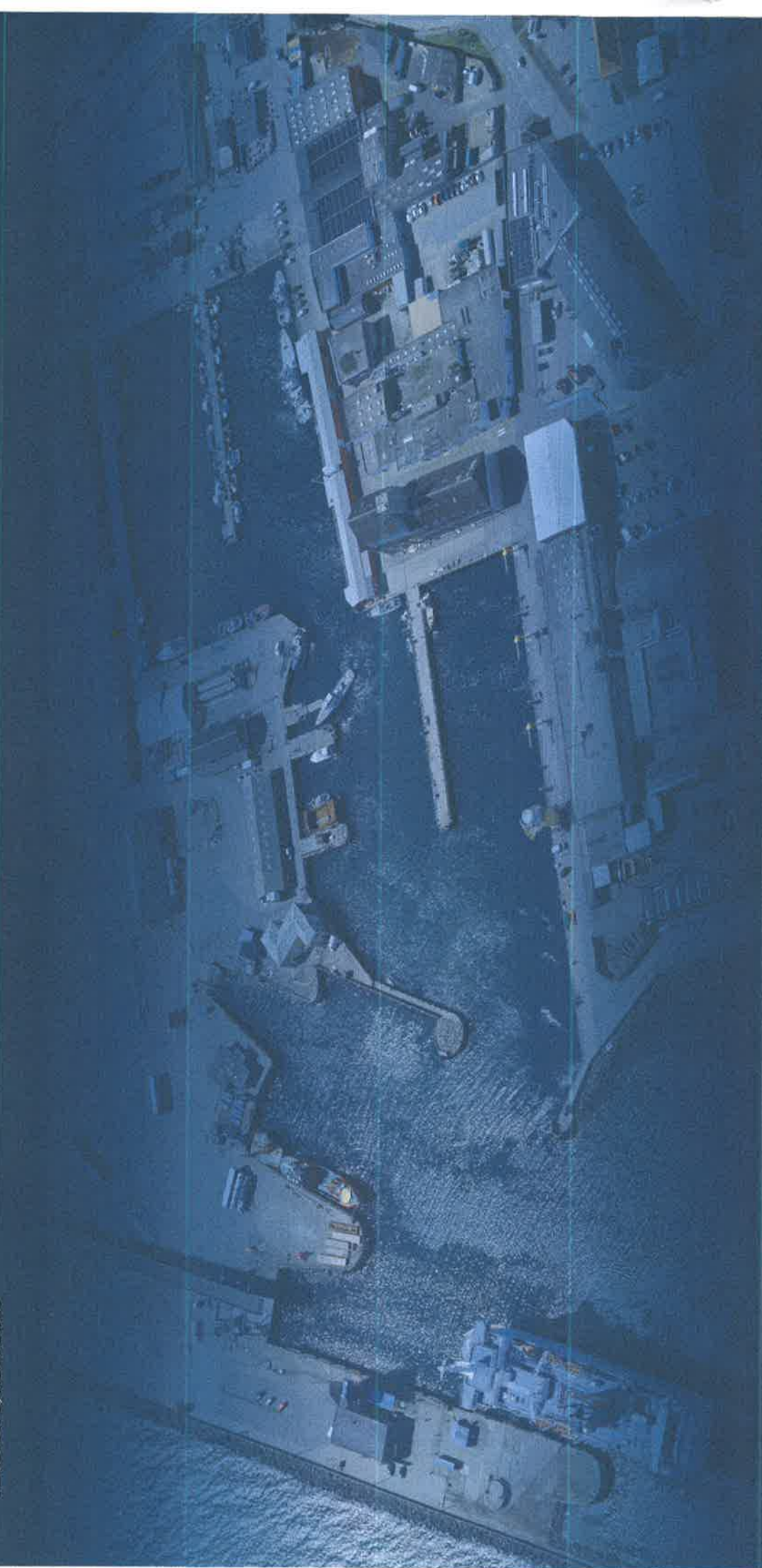


LIV PÅ SYDHAVNEN

VERSION 3, AUG. 2023



VISIONSSTRATEGI

INDHOLD

FORORD	03
SYDHAVNEN I DAG	05
FREMTIDSBILLEDE	08
VISION & STRATEGI	09
FOKUSOMRÅDE ERHVERVSLIV	11
FOKUSOMRÅDE LIV TIL LANDS & VANDS	13
FOKUSOMRÅDE ARKITEKTONISK FYRTÅRN	15
FOKUSOMRÅDE SYDHAVNENS VENNER	17
FOKUSOMRÅDE SYDHAVNEN A/S	18
HANDLEPLAN	20

FORORD

Sydhavnen er en vigtig del af Grenaa by og havn. Fremover vil havnen dog ændre karakter. Det kræver, at vi tager stilling til, hvordan havnen fremover skal bruges, se ud og i det hele taget bidrage til at styrke Grenaa by og havn. I den seneste periode i dansk byudvikling er der set mange omdannelser af havnearealer. Fra at have været et sted, som byen vendte ryggen mod, er havnene nu blevet del af byernes forside.

Med denne visionsstrategi ønsker vi at vise, hvordan netop udviklingen af Sydhavnen kan gribes an. Og vi ønsker at vise, at vi tager opgaven alvorligt.

Der er mange forskellige interesser på Sydhavnen. Det er derfor alt-afgørende at kunne prioritere mellem forskellige hensyn, når vi skal tilføje nye anvendelser i et aktivt erhvervs- og kulturområde med en lang historie. Som privat aktør vil vi gå forrest – og i samarbejde med kommunen og de mange aktører, skal visionen udmøntes.

HVAD ER EN VISIONSTRATEGI OG HVORDAN SKAL DEN BRUGES?

Visionsstrategien er et dynamisk styringsredskab, der sætter ord og billeder på visionen for havnens fremtid. Visionsstrategien indeholder både et strategisk og konkret niveau og kan bruges i dialogen og samarbejdet med interessenter samt opsøge mulige samarbejdspartnere og investorer.

Et strategisk niveau: Visionen er et udtryk for vores fælles billede af Sydhavnens fremtid, og den skal sammen med fokusområderne sætte en fælles retning for Sydhavnens udvikling. Den skal hjælpe os med at træffe de rette beslutninger for udviklingen af Sydhavnen og ikke mindst hjælpe os med at prioritere.

Et konkret niveau: Udover det strategiske niveau indeholder visionsstrategien forslag til indsatser og tiltag på både den korte og den lange bane. Dog på et meget overordnet niveau. Ved realisering af indsatser kan dette afstedkomme yderligere undersøgelser, områdeplaner mv. Dertil skal de afstemmes og koordineres med de til enhver tid gældende forhold.

HVORDAN ER DEN BLEVET TIL?

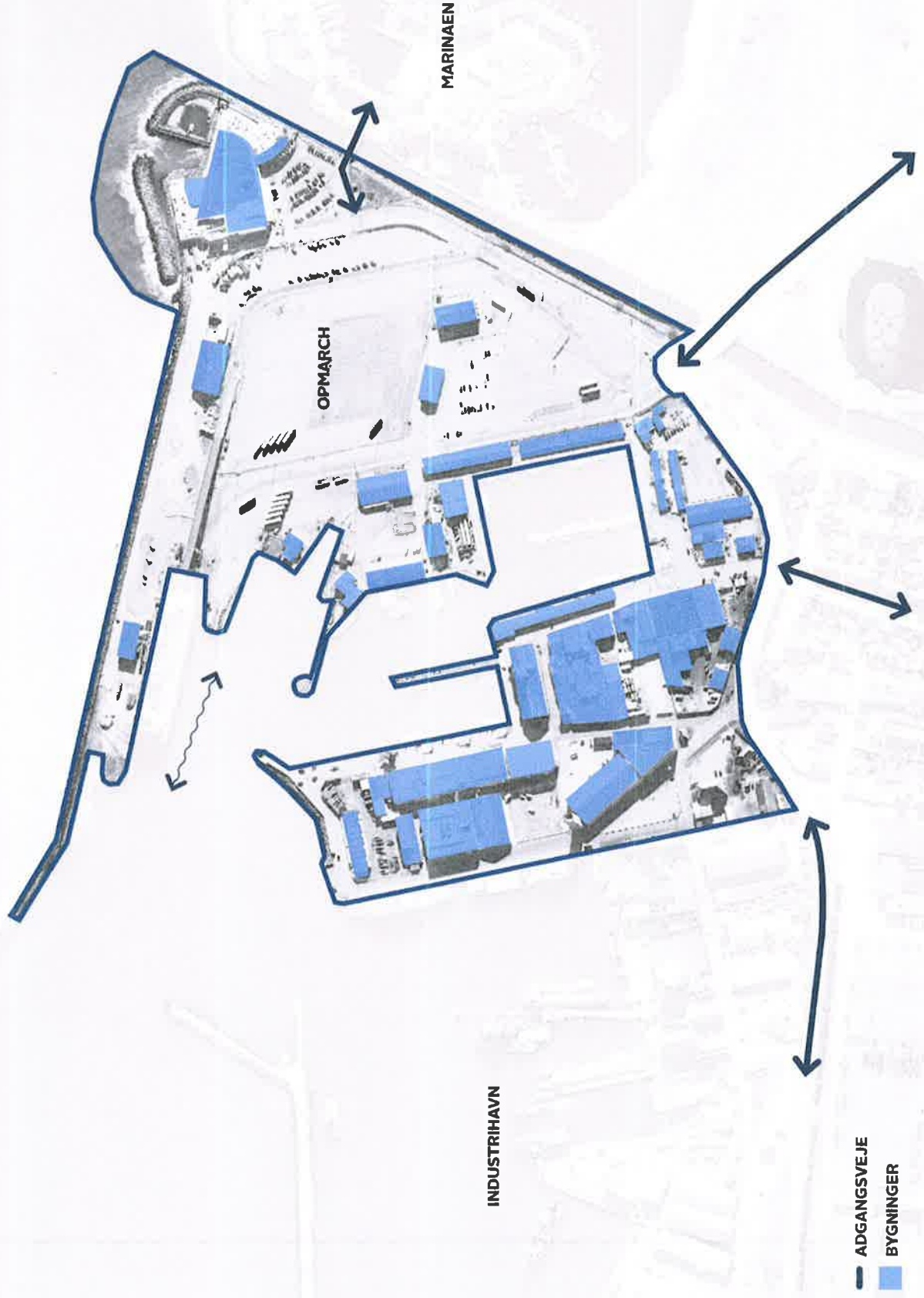
Visionsstrategien står på skuldrene af en række eksisterende planer, strategier og initiativer, som både vedrører Grenaa by og havnens udvikling samt den bredere regionale udvikling af Norddjurs Kommune. Visionsstrategien bygger videre på et stærkt fundament, hvor forudgående arbejde og relevant viden og erfaringer har lagt grundstenen for Sydhavnens fremtid. Sydhavnen A/S har af flere omgange gennemført involvering af områdets aktører og byens borgere, hvorfra forskelligt baggrundsmateriale foreligger.

I marts 2023 deltog bestyrelsen for Sydhavnen A/S i en visionsworkshop, som dette dokument, sammen med baggrundsmaterialet, er et resultat af.

KOBLING TIL ØVRIG PLANLÆGNING



Visionsstrategien omfatter området, der ligger i den sydligste del af Grenaa havn. Sydhavnen afgrænses mod nord af Nordhavnsvej, havnebassinnet og ophugningsvirksomhedens Fornøes' arealer. Mod vest afgrænses Sydhavnen af Kattegatvej. Mod syd afgrænses Sydhavnen af Grenaaen og Grenaa Lystbådehavn. Mod øst afgrænses området af molen ud mod Kattegat.



SYDHAVNEN I DAG

Tilbage i 2017 kickstartede Grenaa Havn for alvor udviklingen af Sydhavnsområdet. Den overordnede plan er, at Sydhavnen skal forvandle sig til at være en smeltedigel, der forener mødet mellem den gamle havn og en maritim bydel med oplevelser, kultur og erhvervsudvikling. Og beliggenheden er helt oplagt. Sydhavnen har et autentisk havnemiljø, der er rå og uspolet, centralt placeret mellem by og havn, men også attraktivt i relation til Sverige med Stena Lines færge, der anløber fra Halmstad med både turister og erhvervsrejsende.

OMRÅDEDISPONERING

Sydhavnen er funktionelt opdelt i et nordligt og et sydligt område. Det sydlige område omfatter Kattegatcentret, med besøgende året rundt. Umiddelbart nord for Kattegatcentret ligger færgeterminalen med daglige færgeafgange til Sverige og Anholt. Færgeterminalen består primært af opmarcharealer og parkeringsarealer foruden billet- og servicebygninger tilknyttet færgedriften.

Den nordlige del af Sydhavnen er den gamle fiskerihavn, som er tæt bebygget af forskellige typer af bygninger, som knytter sig til fiskerierhvervet. Mange af bygningerne har ændret anvendelse i takt med, at fiskeriet fra havnen er reduceret. Der er fortsat få aktive fiskerbåde i havnen, som også råder over bygninger på kajen til udstyr og håndtering og videresalg af fisk.

Der er desuden flere produktionsvirksomheder, som har en lang historie i området. De deler nu området med mange nye og forskellige typer af kontor-, lager- og servicevirksomheder, enkelte restauranter og vand-sportsfaciliteter.

MILJØ OG STEMNINGER
Sydhavnen indeholder havnekaraktéristiske og miljøskabende elementer, som bærer stemningen af autentisk havnemiljø. Her kan særligt nævnes bygningerne omkring et indre havnebassin, hvor den gamle kornsilø, fiskernes redskabsbygninger, Grenaa Roklub, North Stars bygning og Kystredningstjenestens bygning på Fiskerikajerne ligger. Lokalplansforslaget indeholder ikke bevaringsbestemmelser, men indeholder anbefalinger til, hvordan havnemiljøets historie kan bæres videre, så det også i fremtiden kan afslæses ved besøg på havnen.

Havnekajen bidrager også med et karakteristisk træk for havnen, hvor der er mulighed for at bevæge sig langs kajkanterne og opleve nærheden til vandet.

KOBLING TIL BYEN

Til trods for byens naturnære beliggenhed, synes byen at vende vandet og havnen ryggen. Her spiller et 3 km vejforløb mellem centrum og havnen en barriere for samspillet mellem by og havn. Dertil er overgangen mellem byen og havnen er trafikalt knudepunkt, hvor alle typer af trafikanter mødes – særligt er Sydhavnen og byen adskilt af den trafikerede Kattegatvej, og der mangler overgange, der inviterer ned på Sydhavnen – eller op i byen. En problemstilling som bør løses, så særligt de bløde trafikanter kan færdes mere frit mellem Sydhavnen, Kattegatcentret, byen og Sydstranden og herigennem opnå en større synergi til gavn for Sydhavnen og ikke mindst byens borgere og besøgende.



SYDHAVNEN I DAG

NUVÆRENDE AREALANVENDELSE

Sydhavnen er i lokalplansforslaget opdelt i fire delområder, som understøtter eksisterende og nye anvendelsesmuligheder. De nuværende anvendelser domineres af havnerelateret erhverv, produktion og kontorvirksomheder. I fremtiden ønskes dette suppleret med muligheden for at drive café- og restaurant/bar, faciliteter til overnatning, kontorvirksomhed og turismerelateret erhverv - særligt i delområde III.



BYGGEFELTER OG EJERFORHOLD

Sydhavnen er i lokalplansforslaget inddelt i 11 byggefelter (A-L). Området er privatejet af forskellige aktører, og der antages derfor at være økonomiske ressourcer i området. Til trods for områdets ejerforhold er der mange lejere, som ikke nødvendigvis har samme økonomiske formåen og derfor også en mindre risikovillighed i forhold til at investere i udviklingen af Sydhavnen.



INFRASTRUKTUR

Hovedparten af trafikken kommer til området via hovedvej 16. Derudover er der vejadgang via Færgevej, Fiskerikajerne, Søndre Kajgade, Fiskergade og Nordhavnsvej. Det er muligt at køre ad vejnettet rundt langs kajen i det meste af området. Der er indkørsel til Kattegatcentret via Færgevej. Infrastrukturen for de bløde trafikanter mellem havn og by og mellem havnen og sommerhusene på Grenaa Sydstrand skæres over af den tunge trafik til havnen og ikke mindst til færgehavnen.



SYDHAVNEN I DAG

KAJKANTSDISPONERING

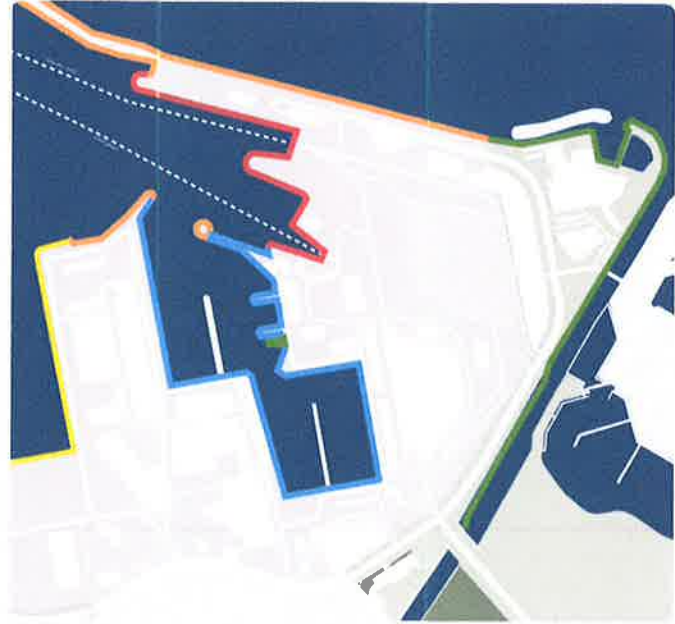
Den brede og ubebyggede havnekaj er og var omdrejningspunktet for havnens funktion. Kajakanten er et karakteristisk træk for havnen, som med lokalplansforslaget beskyttes mod nyt byggeri ved hjælp af byggefeltet. Kajakanten kan tilføjes andre anvendelser af midlertidig karakter som f.eks. events med musik eller sport, eller der kan etableres udeservering med flytbare møbler, men skal altid kunne anvendes til havnens erhvervs-mæssige drift.

KARAKTERISTISKE OG MILJØSKABENDE ELEMENTER

Sydhavnen er ikke et udpeget kulturmiljø i Norddjurs Kommunes kommuneplan, og ikke omfattet af retningslinjer vedr. kulturmiljøets bevarelse. Der er heller ikke udpeget bevaringsværdige bygninger i Sydhavnen. Dog indeholder Sydhavnen havnekaraktéristiske og miljøskabende elementer, som bærer stemningen af havnemiljø. Dertil er værdifulde sigtelinjer markeret, som der bør tages højde for i den videre udvikling af området.

UBEBYGGEDE AREALER

Størstedelen af de ubebyggede arealer er befæstede med primært asfalt- og betonoverflader, som svarer til anvendelsen af området. Beplantning er derfor sparsom, og begrænser sig til oversigtsområder langs Kattegatvej og Grenaaen. Områdets overordnede fokus på bæredygtighed fordrer, at beplantning og øget biodiversitet bør overvejes overalt, hvor de befæstede arealer ikke benyttes, og kan erstattes af beplantning, som kan trives i de salte omgivelser og med lavt plejeniveau.



- Produktion
- Stenkant
- Maritime erhvervsaktiviteter
- Transport
- Rekreativ



- Havnekaraktéristiske og miljøskabende elementer/byggerier
- Sigtelinjer



- Befæstede arealer, primært asfalt og beton
- Vand
- Beplantning og stensætning
- Parkeringsarealer

FREMTIDSBILLEDE

” Vores vision er **LIV PÅ SYDHAVNEN**

Sydhavnen skal udvikles til en unik maritim bydel. En bydel der skaber et styrket forhold mellem byen og havnen og tilbyder et levende erhvervs-, kultur- og fritidslandskab. Sydhavnen skaber plads og rum til et levende og rigt liv for havnens nuværende og fremtidige aktører samt byens borgere og besøgende. Her skaber tilgængelighed og unikke havnerum til lands og til vands rammen om fællesskaber, fritidsliv og stærke fortællinger/oplevelser.

Udviklingen af Sydhavnen skal ske i et spændingsfelt mellem et historisk og virkeligt havneliv samt et idérigt og udviklende miljø omkring erhverv, innovation, events og kultur. Det skal ske på et bæredygtigt grundlag – økonomisk, miljø- og samfundsmæssigt.

Vi løfter lokalsamfundet – ved at støtte og udvikle lokale initiativer, der fremmer det gode liv.



SITUATIONEN I DAG

I dag er byen og Sydhavnen fysisk og mentalt adskilt fra hinanden. Byen vender ryggen til vandet, og havnen opleves ikke som en del af bymidten.



STYRK HAVNEN SOM ET KNUDEPUNKT

Sydhavnen skal være et stærkt knudepunkt – en bylivsgenerator – som genskaber forbindelsen mellem byen, havnen og landskabet og bringer nyt liv til området



SKAB FORBINDELSER PÅ TVÆRS

Aktiver og iscenesæt byens kvaliteter og ånd by, havn og landskab sammen. Styrk tilgængeligheden og lær lokale og besøgende på vej ved fysisk markerede krydsningspunkter.



SKAB KRITISK MASSE

Placer bylivsskabende funktioner og tilbud, der understøtter et levende erhvervs-, kultur- og fritidslandskab, og som skaber et markant aftryk på stedet og en mærkbar effekt i byen.

LIV PÅ SYDHAVNEN

Visionen 'LIV PÅ SYDHAVNEN' er vores fælles pejlemærke, som vi navigerer efter i de beslutninger, som skal tages fremadrettet.

Strategien er et dynamisk styringsredskab, som skaber sammenhæng mellem det strategiske niveau og den konkrete implementering. Et stærkt fremtidsbillede underbygges af en række fokusområder på strategisk niveau, som er retningsgivende for udviklingen. Strategien understøttes dernæst af en række konkrete forslag til indsatser og tiltag, der danner grobund for mere erhverv, turisme og liv på Sydhavnen. Det giver os redskaberne til at gå i dialog med markedet.

En ting er sikkert: Vi skal bruge vores fantastiske beliggenhed og udviklingsmuligheder til at fokusere på det, vi gerne vil have mere af, og hvordan vi kan forbedre Sydhavnens nuværende kvaliteter.

De kommende ændringer på havnen vil finde sted i en dynamisk virkelighed, hvor der vil være behov for løbende justeringer.

Fremtidsbillede

LIV PÅ SYDHAVNEN

Strategiske fokusområder

ERHVERVSLIV

LIV TIL LANDS OG TIL VANDS

ARKITEKTUR FYRTÅRN

SYDHAVNENS VENNER

SYDHAVNEN A/S

Indsatser og tiltag



Handling og åbningstræk

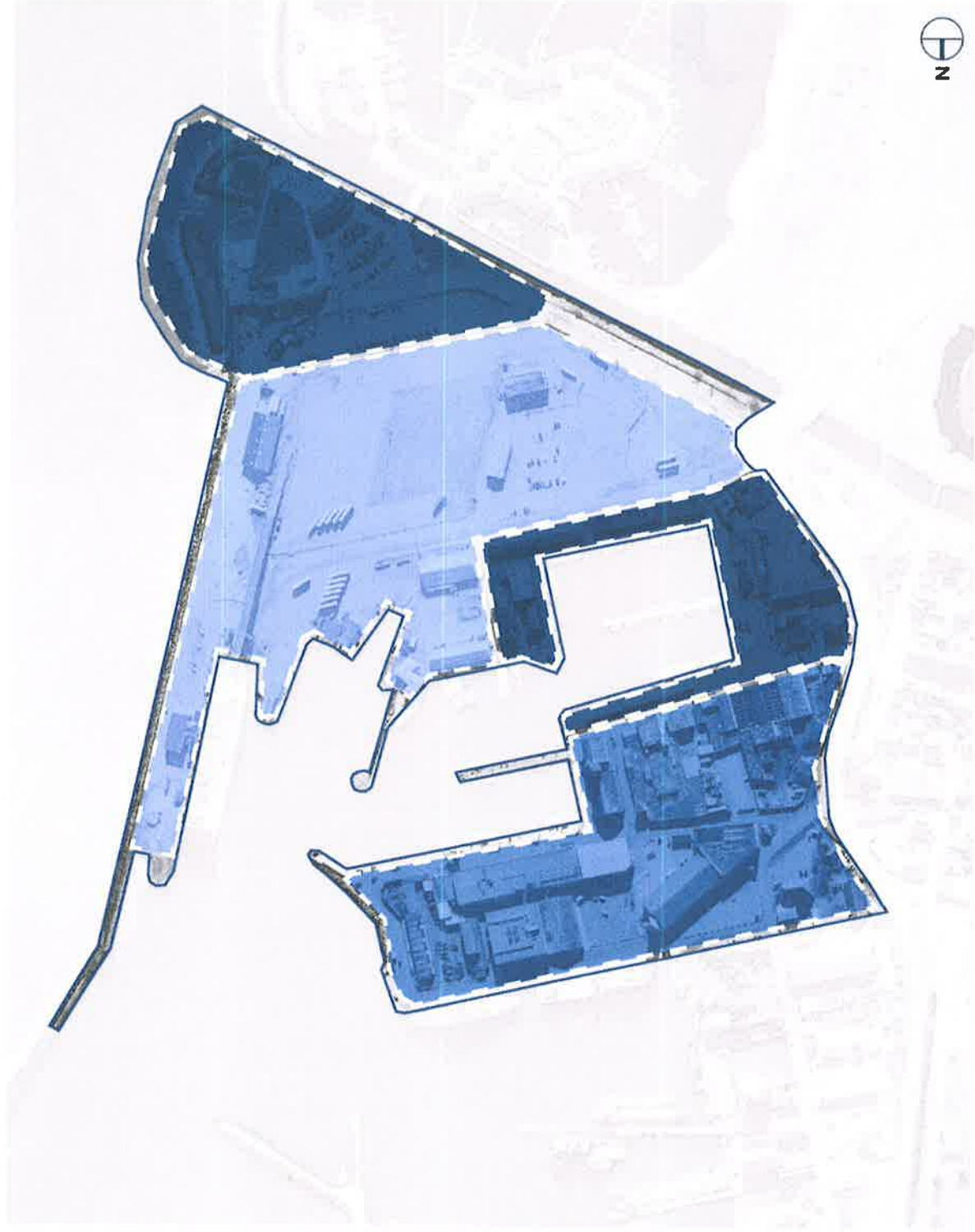


STRATEGISK NIVEAU

KONKRET NIVEAU

FREMTIDIG DISPONERING AF SYDHAVNEN

Den fremtidige disponering af Sydhavnen skaber et styrket forhold mellem byen og havnen og tilbyder et levende erhvervs-, kultur- og fritidslandskab.



Erhvervsformål

Kulturelle, turisme og kommercielle formål

Transport og kystredningstjeneste



FOKUSOMRÅDE: ERHVERVSLIV

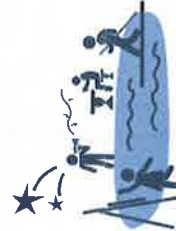
” Det skal være attraktivt at drive virksomhed og være iværksætter på Sydhavnen. Virksomhederne og skabelsen af flere arbejdspladser er et vigtigt element i Sydhavnens fremtidige udvikling og vækst. Vi tror på, at en sameksistens mellem forskellige erhvervstyper* - med bæredygtighed som den fælles værdi og drivkraft - giver et balanceret og levende videns- og erhvervsmiljø, der bidrager til vækst og understøtter visionen om Liv på Sydhavnen.

DERFOR VIL VI:



FOKUSÉRE PÅ PRODUKTION & INNOVATION

Vi vil passe på de virksomheder, vi allerede har, og samtidig tiltrække nye virksomheder med bæredygtighed som den fælles værdi og drivkraft. Eksempler på virksomheder er: fødevarerhverv, maritimt relaterede erhverv eller mere traditionelle kontor- og produktionsfaciliteter. For at sikre en god sameksistens skal der tages højde for, at miljøtunge erhvervsaktiviteter ikke begrænser udviklingsmulighederne for andre byfunktioner på havnen, herunder også andet og lettere erhverv.



STYRKE KULTUR, TURISME & OPLEVELSØKONOMI

Sydhavnen er et interessant sted at lokalisere sig for mange typer af virksomheder indenfor kultur, turisme og oplevelsesøkonomi. Både de, der er direkte afhængige af nærhed til vandet, og alle de, der ser et potentiale i den særlige kulturarv og stjerne, der findes på havnen. Her kan funktionstørte bygninger tjene nye formål og samle flere små aktører der derved at skabe synlighed, gennemslagskraft og interessante rammer for det levende havneliv, samt mulighed for en udstrækning af turistsæsonen.

* Sydhavnen indeholder ikke en større detailhandelsatsning, da det vurderes at have negative konsekvenser for bymidstens butikker og omsætning, ligesom det frygtes, at der ikke kan etableres den nødvendige tætte sammenhæng mellem bymidstens butiksstruktur og nye butikker på havnen. Det er dog intentionen, at der på udvalgte steder er potentiale for publikumsorienterede anvendelser, hvor mindre kommercielle virksomheder med tilknytning til det maritime miljø, kultur og oplevelsesøkonomi bifaldes.



MULIGE INDSATSER & TILTAG: **ERHVERVSLIV**

Den nordlige del af Sydhavnen skal fortsat have gode muligheder for erhvervsudvikling (maritime erhverv, produktion, kontorer)

I den indre del af Sydhavnen skabes forbindelse mellem havnen og byen med serviceerhverv, maritime (handel/service) erhverv og mindre butikker. Dertil har området potentiale i forhold til rekreative aktiviteter og nye bylivsskabende funktioner med restauranter/caféer, kulturelle tiltag mv.

I det indre havnebassin skal der være fokus på at koncentrere indsatserne omkring det rekreative liv og kommercielle oplevelsespotentialer.

Generelt:
Alle bygninger skal lokalt sikres mod stigende havstande.

I det ydre havnebassin er der fokus på at koncentrere indsatserne omkring maritime erhvervsaktiviteter.

Sydhavnen er et trafikalt knudepunkt med forbindelser til Anholt og Sverige. Arealerne skal fortsat give gode muligheder for færgedrift.

Mulighed for etablering af P-hus

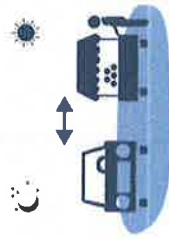
I den sydlige del af Sydhavnen ligger Kattegatcentret på hjørnet af Kattegat og Grenaaen. Her sikres fremtidige udvidelsesmuligheder mod byen og havnen, der styrker områdets sammenhængskraft.



FOKUSOMRÅDE: LIV TIL LANDS & TIL VANDS

” Sydhavnen skal være for alle. Fremtidens liv på Sydhavnen er præget af det rå og det autentiske, frisk luft og udsyn. Her blandes erhverv-, kultur- og fritidsliv som den vigtigste motor for at fastholde og skabe liv på havnen - døgnet rundt og året rundt. Sydhavnen samler som et knudepunkt en vifte af funktioner, hvor der opstår en helt særlig stemning og synergi i mødet mellem mennesker og funktioner.

DERFOR VIL VI:



TILTRÆKKE BLENDEDE BRUGERGRUPPER

Sydhavnen skal være et mangfoldigt område, hvor flere funktioner og tilbud skal øge Sydhavnens tiltrækningskraft og give rig mulighed for både passage, ophold, leg og rekreativ udfoldelse for både store og små, organiserede og uorganiserede fællesskaber til lands og til vands. Med et fokus på at blande og tiltrække forskellige brugergrupper skabes et inkluderende havnemiljø, der styrker den sociale sammenhængskraft på Sydhavnen.

SKABE FLEKSIBLE BYRUM

Sydhavnen er foranderlig, og livet på havnen er ikke et statisk forhold. I fremtiden skal Sydhavnen danne ramme om oplevelsesrige opholdsrum, hvor borgere og besøgende kan slentre langs kajen og suge den særlige maritime stemning til sig. Sydhavnens rum kan med fordel udvikles som fleksible byrum, der kan fungere forskelligt over døgnnet, ugen eller året afhængigt af stedets behov. En løsning kunne være at optimere brugen af områdets befæstede friarealer, f.eks. ved at lade p-pladser være parkeringspladser i dagtimerne i hverdagen og rum for byliv i weekenden og om eftermiddagen og aftenen på hverdage.

DYRKE SYDHAVNEN TIL HVERDAG & TIL FEST

Forskellige tilbud og aktiviteter understøtter et mangfoldigt liv og dermed også et naturligt flow i og omkring Sydhavnen. Ud fra betragtningen 'alle, mange og få' skal Sydhavnen kunne danne ramme om forskellige samværstyper, fra den enkelte til den store fælles oplevelse – Sydhavnen skal med andre ord fungere til hverdag og til fest.



MULIGE INDSATSER & TILTAG: LIV TIL LANDS & TIL VANDS

1 Synlighed og forbindelser

Forbedr forbindelsen mellem byen, havnen og landskabet – både fysisk og visuelt ved at styrke adgange for bløde trafikanter, kigget til vandet og bryde asfalterkenen op med stedlig beplantning.



2 Liv og havneplads



Der ryddes op i bygningsmassen og skabes en attraktiv og offentlig havneplads med bylivsskabende funktioner, aktiviteter og interessante opholdszoner.

3 Fleksibel plads



Friareal med mulighed for dobbelt arealanvendelse og p-indtjening



4 Den gamle auktion

De gamle auktionsbygninger transformeres til at huse mindre virksomheder, f.eks. spisested, små produktioner, kreative erhverv mv.



5 Vandlegeplads

I det indre havnebassin er der fokus på det rekreative liv og kommercielle oplevelsespotentialer.



6 Urbant havnemiljø

Langs fiskerikajerne skabes et urbant havnemiljø med gadeidræt, streetkultur og cafe/spisested.



FOKUSOMRÅDE: **ARKITEKTONISK FYRTÅRN**

” Med et arkitektonisk fyrtårn på Sydhavnen skabes en synlig manifestation for byen, havnen og havet, som vil gøre Sydhavnen og Grenaa til en kendt og tiltrækkende destination. Fyrtårnet skal være et vartegn for Sydhavnen og knytte fysiske- og visuelle forbindelser på tværs af byen, havn og landskab. Et vartegn, man husker, og som man også gerne kører en tur efter for at opleve.

DERFOR VIL VI:



GIVE RUM FOR UDSYN

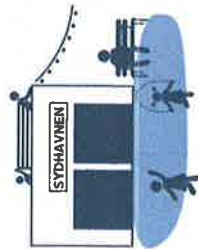
Fra toppen af det arkitektoniske fyrtårn, hvor alle er velkomne, skal man kunne betragte den spektakulære udsigt ud over hav, landskab, havn og by. Herfra kan man blandt andet opleve, hvordan himmel og hav går i ét med horisonten, og hvordan byen ligger placeret mellem Kattegat og Kolindsumd, omgivet af agerjorder og landskabskarakteristika. Dette giver et helt unikt perspektiv på byen og havnen og styrker den lokale stolthed.

FREMHEVE SYDHAVNEN SOM ET PEJLEMÆRKE

Et fyrtårn på Sydhavnen er et fyrtårn for hele Norddjurs, der byder alle velkommen både fra land, til vands og i luften. Et konkret projekt af høj arkitektonisk kvalitet, som skaber et markant aftryk på stedet og en mærkbar effekt i byen. Udviklingen af et fyrtårn vil ikke alene have stor betydning for Sydhavnen, men også skabe ringe i vandet og dermed trække flere besøgende til Grenaa.

SKABE ARKITEKTONISK MERVÆRDI

Sydhavnen skal udvikles i et spændingsfelt mellem et historisk og autentisk havnemiljø og et udviklende miljø omkring erhverv, innovation og kultur. Med et arkitektonisk fyrtårn på Sydhavnen tilføres arkitektonisk identitet, mening og funktion med omtanke for stedet. Med arkitektoniske ambitioner skal udviklingen og transformationen af Sydhavnen bidrage med en mere bæredygtig retning ved at levere hybride løsninger, som giver mere, end de tager. Et eksempel på en hybridstruktur er Konditaget, der kombinerer parkeringshus og bylegeplads, og gør en infrastrukturel nødvendighed til et rekreativt område.



MULIGE INDSATSER & TILTAG: **ARKITEKTONISK FYRTÅRN**

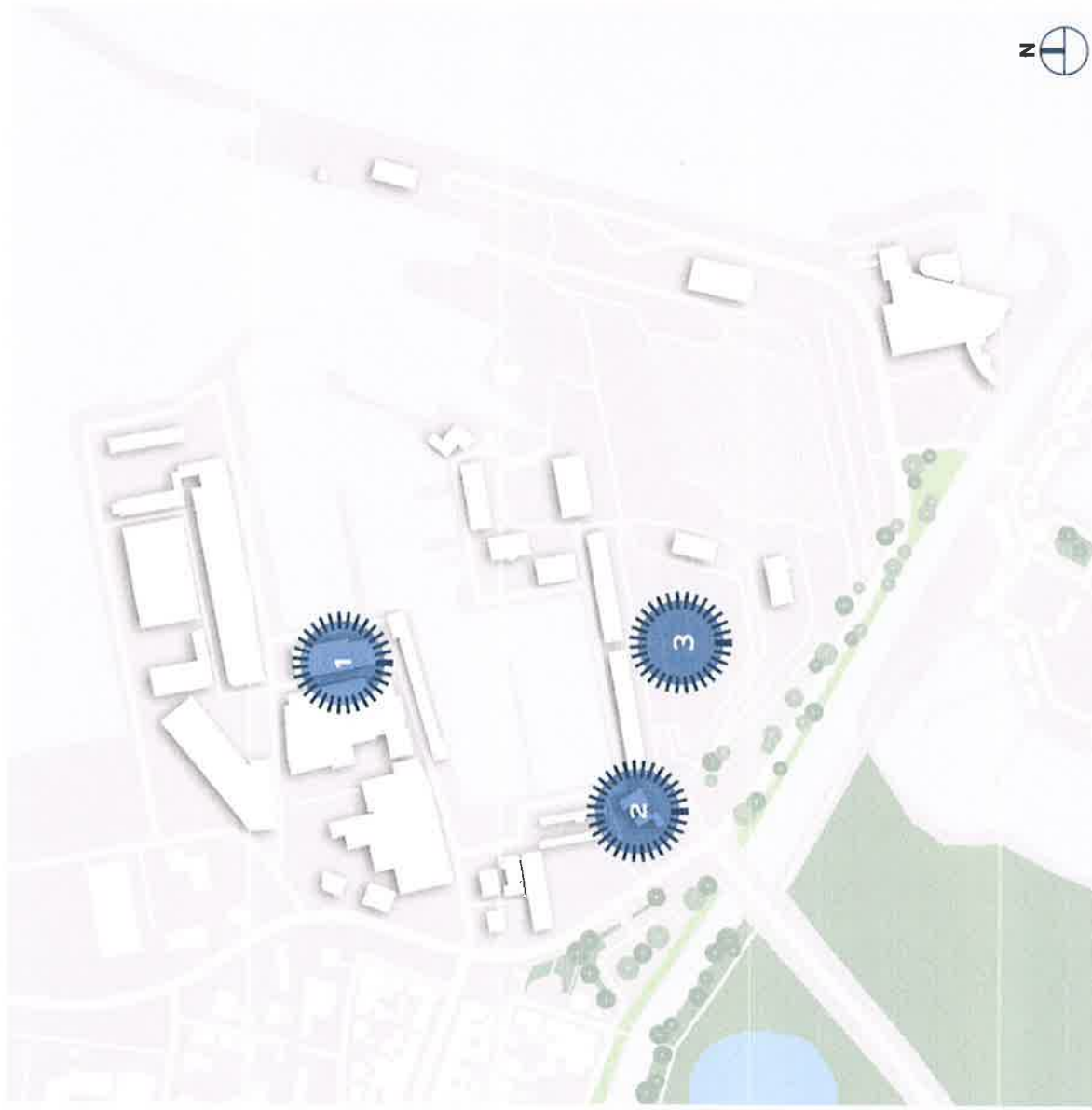
1 Siloen

Den ikoniske kornsilobygning rummer potentiale til at blive et arkitektonisk fyrtårn, der som et pejlemærke byder alle velkommen både fra land, til vands og i luften.



2 Hængselt

Synligheden til området kan styrkes med et "hængselbyggeri", der åbner op mod Sydhavnen og kobler sig til byens mest trafikerede knudepunkt.



3 Parkeringshus

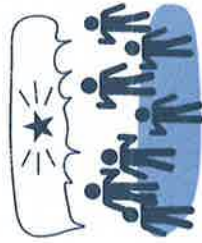
Et hybridt parkeringshus kan skabe liv og synlighed omkring Sydhavnen. Det er noget af det første, mange besøgende til Grenaa vil møde, når de ankommer via Ringvejen og det sidste aftryk, de tager med hjem. Her er mulighed for at samle parkeringsbehovet og give nye rekreative værdier tilbage til området.



FOKUSOMRÅDE: **SYDHAVNENS VENNER**

” Havnearealerne er på mange måder et knudepunkt for forskellige interesser og brug, da Sydhavnen - og udviklingen af den - vedrører mange forskellige brugere, aktører og ejer-/lejerforhold. Udviklingen af Sydhavnen skal derfor ske ved hjælp af en fortsat dialog, hvor alle interessenter har mulighed for at give deres besyv med. Men efter holdning skal der komme handling. Det er også en del af Sydhavnens ånd.

DERFOR VIL VI:



STYRKE DEN LOKALE FORANKRING - SYDHAVNENS VENNER

Skabertrang er en urkraft i mennesker, ligesom det at være fælles om en sag er det. Når vi skaber noget sammen, bliver resultatet større og mere bæredygtigt end det, et enkelt menneske kan udrette. Derfor skal udviklingen af Sydhavnen bygges på et socialt fundament, hvor naboer, venner, ressourcepersoner og utrættelige ildsjæle er med i undfangelsen af Sydhavnens nye ansigt.

Ingen kan alt, alle kan noget, sammen kan vi det hele!

INDGÅ STÆRKE PARTNERSKABER

Udviklingen af Sydhavnen skal styrkes gennem stærke partnerskaber, hvor der skabes grobund for samarbejder og investeringer i området. Vi ønsker at sammentænke investeringer, så private og offentlige midler går i hånd og dermed giver merværdi i forhold til hinanden.

Vi vil være aktivt opsøgende i forhold til lokale, kommunale, regionale og nationale samarbejdspartnere og investorer, så der skabes en positiv spiral, hvor der er mulighed for at udnytte delte fordele og potentialer.



FOKUSOMRÅDE: SYDHAVNEN A/S

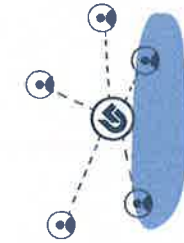
” Sydhavnen A/S er et datterselskab til Grenaa Havn A/S. Vi har til formål at udvikle og fremme Sydhavnen som et rekreativt og bæredygtigt område, med respekt for nuværende virksomheder og deres aktiviteter.

DERFOR VIL VI:



WISE VEJEN

Vi kan kun lykkes med udviklingen af Sydhavnen ved selv at turde gøre noget og vise handlemod. Det gælder også for kommunen, øvrige erhvervsdrivende og byens borgere. Vi skal alle have modet til at gå foran i udviklingen af Sydhavnen. For Sydhavnen A/S kan ikke gøre det alene. Der er behov for at tiltrække investeringer udefra og samarbejde med andre. Derfor skal vi vise, at vi tror på Sydhavnen, at vi vil udviklingen, og at vi tør gå foran med investeringer og fremsynede tiltag. Hvis vi gør det, vil andre få lyst til at være med og byde ind med både indsats og investeringer.



SELSKABSSTRUKTUR

Vi har fokus på, hvad der skal til for, at Sydhavnen A/S opnår evnen til at overleve og fastholde vitalitet i en verden, der konstant kræver tilpasning. Derfor vil vi kigge indad og nærmere på selskabsformen for herigennem at sikre, at der skabes de stærkeste organisatoriske og økonomiske rammer for Sydhavnens udvikling – hvor selskabsformen understøtter og muliggør visionen om Liv på Sydhavnen.

LAVE EN HANDLEPLAN

Med en handleplan sættes konkret handling bag visionen. Handleplanen skal beskrive de aktuelle behov og de konkrete aktiviteter og investeringer, som Sydhavnen A/S vil sætte i gang i de kommende 5 år. Handleplanen skal revideres en gang årligt for at samle op på den hidtidige udvikling i Sydhavnen og komme med et bud på kommende initiativer og investeringer, blandt andet som oplæg til dialogen med Norddjurs Kommune og potentielle samarbejdspartnere og investorer.



An aerial photograph of a harbor scene, likely in Norway, showing a large white ship docked at a pier. The water is dark blue, and the surrounding area includes various buildings, roads, and infrastructure. The text is overlaid in large, white, bold, sans-serif capital letters.

**INGEN KAN ALT,
ALLE KAN NOGET,
SAMMEN KAN VI
DET HELE!**

HANDLEPLAN

Nedenstående oversigt er startskuddet til en handleplan for udviklingen af Sydhavnen. For at visionstrategien kan vokse fra papir til 1:1 byudvikling, er det afgørende, at der udarbejdes en detaljeret handleplan for det videre arbejde, så momentum fastholdes, og synlige succeser understøtter den positive bevægelse, Sydhavnen er i.

