

Udkast til § 25-tilladelse

Centralisering af spildevandsrensning på Djursland



Foto: Begtrup Vig. Morten Rud®

Indhold

Indhold.....	1
1 Afgørelse	2
1.1 Baggrund	2
2 Projektbeskrivelse.....	3
3 Offentlig høring.....	5
3.1 Resume af høringssvar.....	5
3.2 Høringens indflydelse på afgørelsen	5
4 Vilkår for tilladelsen	5
4.1 Generelle vilkår i anlægs-, drifts- og afviklingsfase	5
4.2 Pumpestationer og transportledning	6
4.3 Styret underboring	7
4.4 Jord.....	9
4.5 Grundvand	9
4.6 Lavbundsområder	10
4.7 Natur	10
4.8 Kulturarv	14
4.9 Landskab	14
5 Begrundelse for afgørelsen.....	14
6 Forholdet til lovgivningen.....	17
6.1 Lovgrundlag	17
6.2 Relevante tilladelser og dispensationer	17
7 Offentliggørelse og klage	18
Bilag 1	19

1 Afgørelse

Syddjurs og Norddjurs Kommuner meddeler hermed tilladelse efter miljøvurderingsreglerne til AquaDjurs A/S' ansøgte projekt Centralisering af spildevandsrensning på Djursland. Projektet omfatter nedlæggelse af ni renseanlæg, samling af spildevandsrensningen på Fornæs Renseanlæg samt 95 km transportledning til spildevand. Tilladelsen meddeles i henhold til Miljøvurderingslovens¹ § 25.

Afgørelsen er truffet på baggrund af:

- Den reviderede projektansøgning fra AquaDjurs A/S af 11.12.2024 og den tilhørende offentliggjorte miljøkonsekvensrapport dateret den **dato**.
- Miljøvurderingen af Centralisering af spildevandsrensning på Djursland.
- Tillæg nr. **X** til Syddjurs Kommunes Spildevandsplan 2022-2025, tillægget er dateret den **dato**.
- Tillæg nr. **X** til Norddjurs Kommunes Spildevandsplan 2014-2022, tillægget er dateret den **dato**.
- Norddjurs Kommuneplan 2025.
- Lokalplan for Fornæs Renseanlæg.
- Udledningstilladelse jf. Miljøbeskyttelseslovens² § 28 til udledning af rensset spildevand fra Fornæs Renseanlæg til Kattegat.
- Supplerende oplysninger og resultater af de høringer, der er foretaget.

Tilladelsen efter § 25 bortfalder, hvis den ikke er udnyttet inden 3 år efter, at den er meddelt og bekendtgjort eller ikke har været udnyttet i 3 på hinanden følgende år jf. Miljøvurderingslovens § 39.

1.1 Baggrund

AquaDjurs A/S har den 12.06.2023 (med projektilpasning af 11.12.2024) anmodet Syddjurs og Norddjurs Kommuner om, igangsættelse af en miljøkonsekvensvurderingsproces for projektet Centralisering af spildevandsrensning på Djursland, med henblik på, at myndighederne kan meddele tilladelse til projektet efter Miljøvurderingslovens § 25.

Da projektet omfatter udvidelse af Fornæs Renseanlæg til 200.000 PE, nedlæggelse af 9 renseanlæg og etablering af ca. 95 km nyt transportanlæg, har Syddjurs og Norddjurs Kommuner vurderet, at projektet er obligatorisk omfattet af miljøvurderingspligten.

Vurderingen af, at projektet er underlagt obligatorisk miljøvurdering, beror på Miljøvurderingslovens § 15, hvori følgende fremgår: *"Følgende projekter, der på grund af deres art, dimensioner eller placering kan forventes at få væsentlige indvirkninger på miljøet, må ikke påbegyndes, før myndigheden, jf. § 17, skriftligt har meddelt tilladelse til at påbegynde projektet efter en miljøvurdering af projektets indvirkning på miljøet: 1) Projekter omfattet af bilag 1, som en bygherre har indgivet ansøgning om [...]"*

¹ Bekendtgørelse af lov om miljøvurdering af planer og programmer og af konkrete projekter (VVM). LBK nr. 4 af 03/01/2023.

² Bekendtgørelse af lov om miljøbeskyttelse. LBK nr. 1093 af 11/10/2024.

Af bilag 1, stk. 13 fremgår: ”Anlæg til behandling af spildevand med en kapacitet på over 150.000 PE” er obligatorisk omfattet af miljøvurderingspligten. Således skal projektet undergå en obligatorisk miljøkonsekvensvurdering.

De to tillæg til spildevandsplaner for de to kommuner er også underlagt miljøvurderingspligt på planniveau, hvorfor miljøvurderingen på hhv. planniveau og projektniveau er slået sammen til en samlet miljøkonsekvensvurdering.

Endvidere foreligger en udledningstilladelse jf. Miljøbeskyttelseslovens³ § 28 til udledning af rensset spildevand fra Fornæs Renseanlæg til Kattegat, som supplerer nærværende tilladelse. Tilladelse efter Miljøbeskyttelseslovens § 28 kan, helt eller delvis erstatte en § 25-tilladelse jf. Miljøvurderingslovens §15, stk. 3. I nærværende projekt erstatter udledningstilladelsen § 25-tilladelsen, hvad angår de dele, der omfatter krav til udledningen fra Fornæs Renseanlæg til kystvandområdet Djursland Øst.

I henhold til Miljøvurderingslovens § 17 er kommunalbestyrelsen myndighed for behandling af sager vedrørende projekter på land, der er omfattet af bilag 1 (jf. obligatorisk miljøvurderingspligt). Da projektet strækker sig over Syddjurs og Norddjurs Kommuner, er begge Kommuner myndighed på nærværende § 25-tilladelse. Igangsættelse af projektet kan jf. Miljøvurderingslovens § 15 først ske, når myndighederne skriftligt har meddelt tilladelse hertil.

2 Projektbeskrivelse

Det ansøgte projekt omfatter centralisering af spildevandsrensning i Syddjurs og Norddjurs Kommuner. Ved centraliseringen samles spildevandet ved Fornæs Renseanlæg, nord for Grenaa, der udleder det rensede spildevand til Kattegat, mens de nuværende udledninger af rensset spildevand til indre vige på Djursland (Kalø Vig og Knebel Vig) samt mindre vandløb i oplandet til Randers Fjord og Grenåen sløjfes. Centraliseringen betyder, at Fornæs Renseanlæg skal udvides, og at renselanlæggene i Knebel, Rønde, Thorsager, Tåstrup-Feldballe, Marbæk, Mørke, Boeslum, Holme og Hyllested-Skovgårde nedlægges.

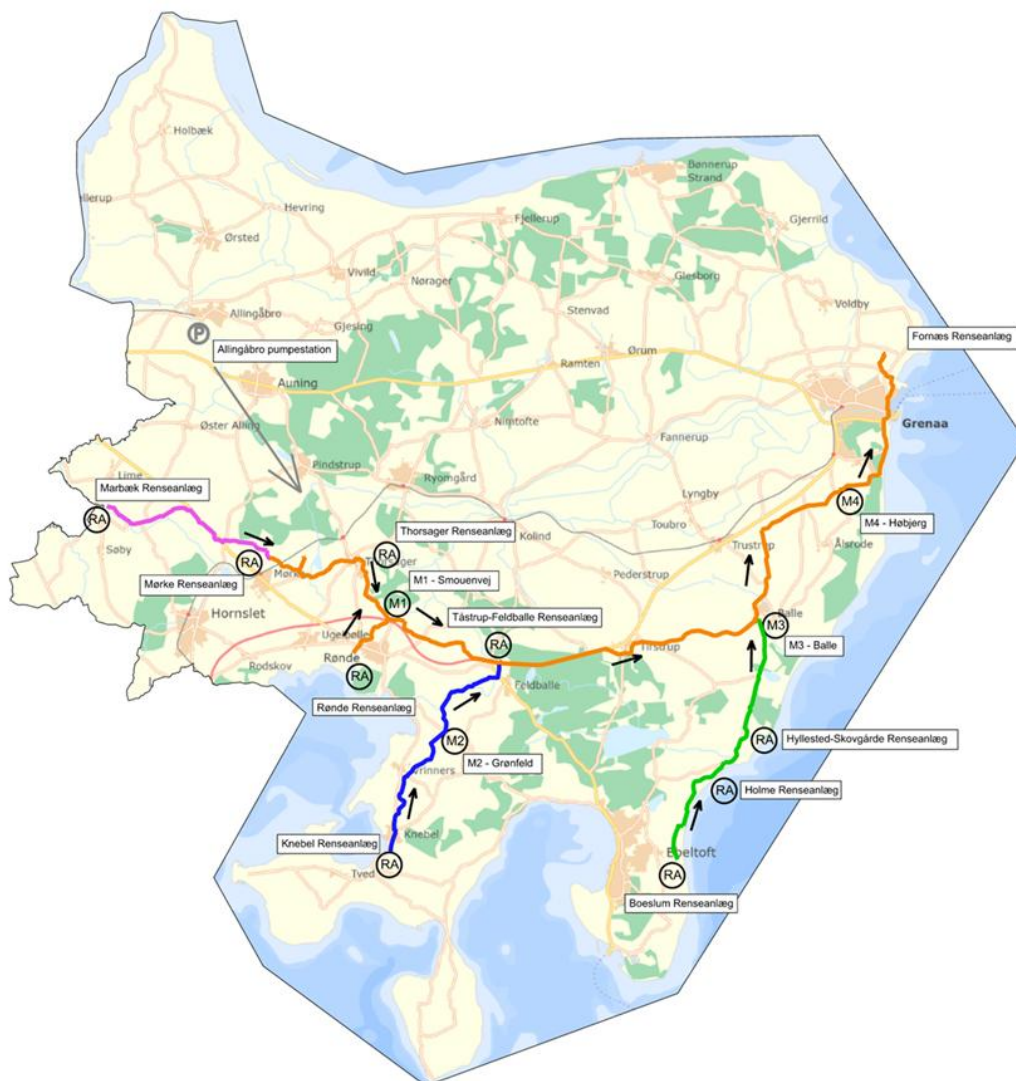
For hvert nedlagt renselanlæg etableres en hovedpumpestation med tilhørende udlignings- og/eller nødbassin indenfor samme matrikel. Dertil etableres fire pumpestationer udenfor eksisterende renselanlægsmatrikler, som alle er mellempumpestationer.

Fornæs Renseanlæg udbygges i takt med, at renselanlæggene i Syddjurs Kommune afskæres og tilsluttes renselanlægget. Fornæs Renseanlæg er godkendt til en belastning på 105.000 PE, og der søges om en udbygning af anlægget til at kunne håndtere 200.000 PE.

For at kunne lede spildevand til Fornæs Renseanlæg skal der etableres et nyt lednings- og transportanlæg på ca. 95 km. Lednings- og transportanlægget ligger geografisk fra Marbæk i vest til Balle i øst og fra Boeslum i syd til Fornæs i nord og kan ses på figur 1 nedenfor.

³ Bekendtgørelse af lov om miljøbeskyttelse. LBK nr. 1093 af 11/10/2024.

Udkast til § 25-tilladelse
Centralisering af spildevandsrensning på Djursland



Figur 1. Oversigtskort, der illustrerer ledningstracé, renselanlæg og pumpestationer for projektet "Centralisering af spildevandsrensning på Djursland".

På sigt skal spildevand fra Allingåbro også renses på Fornæs Renseanlæg i stedet for på Randers Centralrenseanlæg som i dag. Forholdet omkring Allingåbro er indarbejdet i plangrundlaget og i den nye udledningstilladelse for Fornæs Renseanlæg. Detaljer omkring transportanlægget fra Allingåbro til Fornæs er endnu ikke på plads, og derfor er denne etape undladt i nærværende projektansøgning og der er ikke miljøvurderet på denne etape endnu.

Centraliseringen af spildevand består af følgende elementer:

- Udvidelse af Fornæs Renseanlæg.
- Nedlæggelse af ni renselanlæg.
- Etablering af hovedpumpestationer og bassiner, hvor renselanlæg nedlægges (indenfor renselanlægsmatrikler).
- Etablering af fire mellempumpestationer med underjordiske nødbassiner.
- Etablering af 95 km lednings- og transportanlæg.

En mere dybdegående projektbeskrivelse ses i miljøkonsekvensrapporten.

3 Offentlig høring

I henhold til Miljøvurderingslovens § 37 gives et resumé af resultaterne af de høringer, der er foretaget. Der skal desuden redegøres for, hvordan høringssvar er indarbejdet, eller på anden måde taget i betragtning, i forbindelse med §-25 tilladelsen.

Høringssvar, som er relevante i forhold til nærværende tilladelse, fremgår her, mens høringssvar der berører miljøvurderinger, fremgår af den sammenfattende redegørelse, som ses i miljørapporten.

3.1 Resume af høringssvar

Efter høringsfristen indsættes et resume af relevante høringssvar her.

3.2 Høringens indflydelse på afgørelsen

Efter høringsfristen indsættes her en beskrivelse af, hvordan relevante høringssvar er indarbejdet eller på anden vis taget i betragtning i forhold til § 25-tilladelsen.

4 Vilkår for tilladelsen

Det er en forudsætning for tilladelsen, at AquaDjurs og entreprenører gennemfører projektet indenfor det ansøgte, samt de fysiske og miljømæssige rammer og forudsætninger, herunder afværgeforanstaltninger, som fremgår af miljøkonsekvensrapporten.

Syddjurs og Norddjurs Kommuner stiller vilkår for nærværende tilladelse i henhold til Miljøvurderingslovens § 27, stk. 2 og 3, for at sikre et højt miljøbeskyttelsesniveau. Kommunerne er tilsynsmyndighed på vilkårene.

Syddjurs og Norddjurs Kommuner stiller følgende vilkår for tilladelsen:

4.1 Generelle vilkår i anlægs-, drifts- og afviklingsfase

- 1) Ansvarlig bygherre/entreprenør skal orientere borgere, der bor indenfor en radius på 50 meter fra arbejdspladsarealer, samt andre berørte parter om arbejdet i så god tid som muligt og som udgangspunkt senest 14 dage før arbejdets start. Informationen skal være skriftlig og indeholde oplysninger om arbejdets karakter, daglige arbejdstider, perioden arbejdet strækker sig over, eventuelle gener fra arbejdet, herunder bl.a. støj-, støv- og vibrationsgener, samt telefonnummer i og udenfor arbejdstid på kontaktpersonen. Hvis der sker ændringer i arbejdet i forhold til aktiviteterne eller arbejdets periode, skal der ske en ny orientering af borgere og berørte parter.
- 2) Forud for oprettelse af entreprenørpladser skal der søges herom hos den pågældende kommune.
- 3) Der skal opsættes byggehegn rundt om oplagspladser.
- 4) Anlægsarbejde, herunder nedrivning af renseanlæg, må foretages på hverdage (dog ikke helligdage) i tidsrummet 07:00-18:00 og lørdage 08:00-14:00.

- 5) Ved anlægsarbejde indenfor 300 meter af sommerhusområder, må der ikke ske arbejde i skolernes ferie, de 3 dage op til påske og fredag efter Kristi Himmelfartsdag.
- 6) Der må ikke være permanent belysning på arbejdspladser i tidsrummet kl. 18.00-07:00. Arbejdsbelysning til sikring af, at arbejdet kan foregå sikkerheds- og sundhedsmæssigt forsvarligt, skal alene finde sted ved flytbare lyskilder, der fokuseres på de ting, der skal oplyses og ikke spreder lys unødigt til omgivelser, ejendomme eller veje.
- 7) Diffuse emissioner af støv skal begrænses ved at renholde befæstede arealer, samt regelmæssig og tilstrækkelig vanding af øvrige arealer, oplag af jord mv. Kommunerne kan til hver en tid bede om yderligere vanding eller renholdelse, hvis de finder det nødvendigt af hensyn at mindske gener for borgere, omgivelser, ejendomme eller trafik.
- 8) Ved arbejde langs veje skal behovet for hastighedsdæmpende foranstaltninger vurderes og relevante foranstaltninger skal opsættes, fx ensretning af trafikken, lysregulering eller skilte med fartbegrænsning.
- 9) I befæstede arealer skal gravearbejder holdes indenfor 100 m ad gangen, og der skal løbende fyldes op til eksisterende vej med stabilgrus. Reetablering af asfalt skal ske løbende med 3-4 måneders mellemrum og med minimum samme opbygning, som der er i den eksisterende vej.
- 10) Ved nedrivning af eksisterende bygninger skal bygværker, konstruktioner, installationer og beton ned til 1 meter bortskaffes. Såfremt øvrige rørsystemer, bygninger, tanke, bassiner, flisebelægninger og andet måtte blive overflødig i forbindelse med projektet, skal dette ligeledes bortskaffes. Bortskaffelse skal ske efter regulativer for erhvervsaffald i Syddjurs og Norddjurs Kommuner.
- 11) Ressourceeffektive og bæredygtige materialer skal søges prioriteret, herunder genbrug og genanvendelse af byggematerialer samt anvendelse af miljøcertificerede materialer.
- 12) Eldrevne entreprenørmaskiner anvendes såfremt det er muligt.
- 13) Ved brug af diesel-materiel i byzone i Rønne og Grenå skal disse have integrerede partikelfiltre.

4.2 Pumpestationer og transportledning

- 14) Ledningsejere skal drifte og vedligeholde pumpestationer.
- 15) Pumpestationer installeres som dobbeltbestykkede stationer, hvilket betyder, at der er en reservepumpe i hver pumpestation, som kan transportere den fulde spildevandsmængde.
- 16) Alle pumpestationer anlægges med stabiliserende ballastmateriale, for at vibrationer fra anlæggene reduceres mest muligt.
- 17) Alle større bygværker over 3 m² der skal nedlægges på de eksisterende renseanlæg, skal perforeres i bunden pr. maksimalt 40 m². Perforeringen skal have en størrelse på minimum 1 m² pr. 40 m².
- 18) Adgangsforhold til pumpestationer skal være sikre og let tilgængelige ifm. tilsyn, vedligeholdelse og inspektion.

- 19) Ved pumpestationer, hvor det ikke er muligt, at aflede overfladevand til offentlig kloak, skal overfladevandet håndteres i faskiner og nedsives efter gældende lovgivning.
- 20) Overløb/nødløb ved pumpestationer skal overvåges med SRO eller flowlogger (antal og mængde). Der skal søges tilladelse til overløb/nødløb.
- 21) Der skal udarbejdes vedligeholdelsesplaner og overvågningsprocedurer for hovedpumpestationer og mellempumpestationer, for at sikre optimal drift, herunder at pumpeffektiviteten opretholdes over tid. Vedligeholdelsesplaner og overvågningsprocedurer forelægges kommunerne til orientering.
- 22) Der skal udarbejdes nødplaner for hovedpumpestationer, mellempumpestationer og transportledning til håndtering af eventuelle driftsforstyrrelser eller uheld, herunder procedurer for hurtig reparation og afværgeforanstaltninger. Disse forelægges kommunerne til orientering.
- 23) For at mindske lugtgener fra hovedpumpestationer, skal væsentlige renseforanstaltninger implementeres og pumpestationerne skal driftes, vedligeholdes og rengøres regelmæssigt for at forebygge og undgå væsentlige lugtgener.
- 24) Såfremt der opstår lugtgener fra pumpestationer, kan pumpeydelsen justeres for at mindske H₂S-udledninger til luften (svovlbrinte). Jævnfør Miljøstyrelsens lugtvejledning (Miljøstyrelsen, 1985) kan lækage af lugtende stoffer fra procesanlæg reduceres ved at ændre trykket fra svagt overtryk til svagt undertryk vha. spjæld og ventilatorer.

4.3 Styret underboring

- 25) Hvor ledningstracéet krydser asfalterede veje, jernbaner, målsatte vandløb, § 3-beskyttede naturområder, skov og beskyttede stendiger, skal der anvendes styret underboring.
- 26) Inden underboringer igangsættes, skal der foretages geotekniske undersøgelser, med det formål at tilrettelægge og dimensionere underboringen, herunder at placere underboringen i det bedst egnede jordlag for at mindske risikoen for blow-out. Geotekniske boringer skal anmeldes til pågældende kommune.
- 27) Syddjurs og Norddjurs Kommuner skal godkende borevæsker/additiver, som anvendes i forbindelse med styrede underboringer. Senest en måned før underboringer igangsættes skal bygherre fremsende datablade for produkterne, samt dokumentation for stoffernes farlighed over for plante- og dyreliv, jordmiljø og grundvand.
- 28) Start- og slutgruber for boremudder skal anlægges, så der ikke sker overløb til omgivelserne, også under regn. Bygherre skal kunne forevise dokumentation herfor til myndighederne på forlangende.
- 29) Relevant materiel til inddæmning og fjernelse af boremudder skal stå klar ved arbejdspladsen, inden den styrede underboring påbegyndes.
- 30) Under boringer overvåges tryk og mudderflow kontinuerligt. Trykket skal være konstant og svare til det tryk, der kan forventes for den type boring, der udføres. Hvis afvigelser indikerer en øget risiko for blow-out, skal boring og pumpning straks stoppes.

Udkast til § 25-tilladelse
Centralisering af spildevandsrensning på Djursland

- 31) Senest en måned inden styrede underboringer igangsættes, skal der indsendes en stedspecifik beredskabsplan til Syddjurs og Norddjurs Kommuner, som skal godkende beredskabsplanen, før arbejdet kan igangsættes.
- 32) Beredskabsplaner skal målrettes de konkrete, lokale forhold, herunder en vurdering af, om der er risiko for spredning til vandmiljøer eller § 3-beskyttede naturområder. Beredskabsplaner skal indeholde udførlige beskrivelser af:
- Hvordan underboringen gennemføres, således at risikoen for blow-out minimeres.
 - Hvilket beredskabsmateriel der er relevant for den konkrete underboring.
 - Overvågningstiltag.
 - Hvordan blow-out inddæmmes.
 - Hvordan blow-out opsamles.
 - Hvordan det sikres, at der ikke sker spredning af boremudder til sårbare recipienter.
 - Hvordan det sikres, at der ikke efterlades tryk-skader på § 3-beskyttede naturområder i forbindelse med, at boremudder fra evt. blow-out fjernes.
 - Korrigerende handlinger og oprydning.
 - Oplysninger på kontaktpersoner, som kontaktes ved blow-out:
 - Projektleder/byggeleder.
 - Syddjurs og Norddjurs Kommuners miljøafdelinger.
 - Afdelingerne vurderer om miljøvagten kontaktes.
 - Beredskab.
 - Hvis uheld med blow-out sker udenfor miljøafdelingernes normale åbningstid, kontaktes beredskabet.
- 33) Bygherre skal sikre, at tilsynsførende, entreprenører og deres medarbejdere, er bekendte med beredskabsplaner.
- 34) Efter et evt. uheld med blow-out, skal der foreligge dokumentation for korrekt håndtering af boremudder og det fremsendes til byggeledelsen med følgende punkter:
- Uheldets art og varighed.
 - Uheldets påvirkning af miljøet.
 - Hvad der er foretaget for at begrænse miljøpåvirkningen.
 - Hvad der er gjort for at bringe området tilbage til den oprindelige stand.
- 35) Aflastningshuller må ikke etableres i § 3-beskyttede områder, se dog vilkår **35a**.
- a. Såfremt jordforhold, længde på underboringer eller andre faktorer væsentligt forhøjer risikoen for blow-out, kan der undtagelsesvist søges om dispensation til aflastningshuller i § 3-beskyttede områder. Aflastningshullerne skal placeres og anlægges således, at naturkvaliteten forringes mindst muligt. Efter arbejdet skal området reetableres.

- 36) Ved blow-out på terrestriske områder skal boremudder fjernes med slamsuger. Slangen fra slamsugeren skal kunne nå hele området og føres med håndkraft for at minimere påvirkningen af køreskader. Såfremt, det ikke er muligt at tilgå arealer med slamsuger, kan der anvendes en generator med pumpeudstyr og container til boremudder. I § 3-beskyttede naturområder og hvor der er fredede planter, fjernes boremudder nænsomt for at beskytte vegetationen.
- 37) Ved blow-out i vandløb skal slangen på slamsugeren kunne nå hele vandløbet i bredden og slangen føres med håndkraft, evt. med arm på slamsugeren. Såfremt, det ikke er muligt at tilgå arealer med slamsuger, kan der anvendes en generator med pumpeudstyr og container til boremudder. Ved vandløb, der er så store, at der ikke kan anvendes bigbags til at inddæmme boremudder, anvendes der brøndringe, som nedsænkes nænsomt i vandløbet, for at sikre præcis placering omkring udslippet. Når arbejdet er færdigt, hæves brøndringen nænsomt, for at minimere den fysiske påvirkning af vandløbets bundsediment. Den endelige metode vurderes på projektet og forud for boringen. Ved evt. uheld med blow-out i vandløb foretages en oprensning i vandet, hvor alt sediment fra boremudder fjernes.

4.4 Jord

- 38) Ved anlægsarbejde langs veje skal der udarbejdes en jordhåndteringsplan, som skal godkendes af myndighederne, inden anlægsarbejdet igangsættes.
- 39) Ved anlægsarbejde, i områder med kendte forekomster af forurenede jord (V1 og V2) indenfor undersøgelseskorridoren, skal der forinden rettes kontakt til kommunen med henblik på vurdering af, om der skal udarbejdes en jordhåndteringsplan og fastlægges et prøvetagningsprogram.
- 40) Ved anlægsarbejde ifm. hovedpumpestationer og mellempumpestationer skal bygherre indsende en beskrivelse til myndighederne af, hvordan jorden påtænkes genanvendt. Myndighederne vurderer, om der kræves en miljøgodkendelse.
- 41) Hvis der under gravearbejdet stødes på ukortlagte jordforureninger (visuelt eller lugt-detektion), skal kommunen straks kontaktes for det videre forløb.
- 42) Hvor spildevandsledningen nedgraves på arealer med kortlagt med jordforurening, skal der opsættes byggehegn rundt om, så der f.eks. ikke uforvarende transporteres jord ud eller ind på arealet.
- 43) Der må ikke etableres oplagsarealer på arealer kortlagt med jordforurening.
- 44) Flytning af forurenede jord skal foregå så få gange som muligt og over så korte afstande som muligt.
- 45) Opgravet ren jord skal placeres således, at sediment ikke løber til vandløb ved eventuelle regnskyl. Hvor dette ikke er muligt, anlægges en afskærende jordvold eller lignende mellem jorddepotet og vandløbet. Alle blottede jordoverflader, som skråner ned mod vandløb, afdækkes med geotekstil.

4.5 Grundvand

- 46) Oplag af additiver til boremudder, brændstof, oliestoffer, tjærestoffer, opløsningsmidler og lignende skal ske mindst 50 meter fra boringer og udenfor boringsnære beskyttelsesområder (BNBO).

- 47) Kemikalier, som bruges ifm. etablering af transportanlægget, skal opbevares i beholdere, der er bestandige i forhold til det pågældende kemikalie, og derudover skal opbevaring ske i betonkummer eller beholdere med dobbeltvæg.
- 48) Der skal holdes 15 meters respektafstand fra spildevandsledninger, pumpestationer m.v. til markvandsboringer. Såfremt dette ikke kan overholdes, skal spildevandsledningen anlægges med høj kontrolklasse, dvs. at alle svejsninger godkendes/inspiceres, og at ledningen trykprøves.
- 49) Ledningstracéet skal placeres med 50 meters respektafstand til private vandforsyningsboringer. Såfremt dette ikke kan overholdes, anlægges spildevandsledningen med høj kontrolklasse, hvor alle svejsninger godkendes/inspiceres, og ledningen trykprøves. Såfremt vandboringer nedlægges, bortfalder nærværende vilkår.
- 50) Ledningstracéet skal placeres med 50 meters respektafstand til almene vandforsyningsboringer og skal søges placeret udenfor boringsnære beskyttelsesområder (BNBO). Såfremt dette ikke er muligt, skal ledningstracéet placeres så langt væk fra boringen som muligt indenfor undersøgelseskorridoren. Hvis ledningstracéet placeres indenfor BNBO og/eller indenfor 50 meters afstand af vandboringer, så skal spildevandsledningen anlægges dels med høj kontrolklasse, hvor alle svejsninger godkendes/inspiceres, og ledningen trykprøves, og dels med foringsrør inkl. sladrerør med alarm placeret udenfor BNBO og/eller udenfor 50 meters afstand af vandboring. Dette skal sikre, at et evt. læk, ikke spredes til almene vandforsyningsboringer.
- 51) Ledningstracé, som ligger udenfor de nævnte respektafstande til vandforsyningsboringer eller BNBO, skal anlægges med normal kontrolklasse, dvs. ca. 20 % af svejsninger kontrolleres fysisk, og ledningen trykprøves.
- 52) I forbindelse med tørholdning af ledningsgrave indenfor eller nært et jordforurenede område, skal der indledende i samarbejde med kommunen vurderes for et evt. behov for rensning af det oppumpede vand inden det nedsives.
- 53) Oppumpet vand nedsives lokalt og til samme grundvandsforekomst, og der må ikke ske overfladisk afstrømning til nærliggende vandområder uden forudgående tilladelse fra kommunen. Der må ikke nedsives overfladevand indenfor 300 meter til almene vandforsyningsboringer, indvindingsboringer samt indenfor BNBO, medmindre kommunen godkender det.

4.6 Lavbundsområder

- 54) Ved etablering af ledningstracé i udpegede, potentielle lavbundsarealer, skal det sikres, at rørledningen kan vedligeholdes og repareres, også i de tilfælde hvor lavbundsarealet genoprettes med naturlig hydrologi.

4.7 Natur

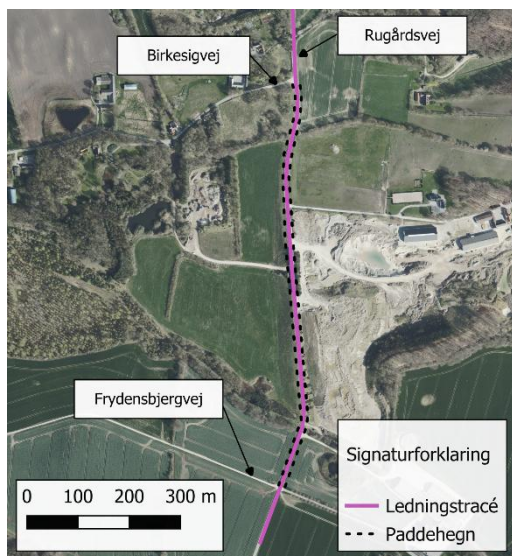
- 55) Gennembrudte levende hegn skal genetableres, så snart anlægsarbejdet på lokaliteten er tilendebragt. Der skal foreligge dokumentation for retableringen i form af billedmateriale fra før og efter anlæggets etablering, som kan forevises på forlangende.
- 56) Ved fældning af træer eller nedrivning af bygninger fem år efter, at der er undersøgt for flagermus, skal byggeherre foranstalte, at der foretages en ny undersøgelse for flagermus-levesteder udført af

en kyndig inventør. Resultatet af undersøgelsen dokumenteres i et notat, som tilsendes kommunen.

- 57) Bygherre skal inden påbegyndt anlægsarbejde for en etape kontakte naturmyndigheden for at få afklaret, om der kan være mulige nye ikke-registrerede § 3-beskyttede naturområder, som berøres af projektet.
- 58) Færdsel med maskiner indenfor § 3-beskyttede naturområder må kun ske ad eksisterende hjulspor. Hvis ikke der findes hjulspor skal der anvendes køreplader medmindre andet tillades af myndigheden.
- 59) Der skal opsættes byggehegn de steder, hvor tracéet passerer indenfor 25 meters afstand til § 3-beskyttede naturområder. Byggehegn skal sikre, at kørsel, henstilling af udstyr, færdsel osv. ikke forekommer på de §3-beskyttede naturområder, hvorved risikoen for tilstandsændringer på områderne hindres. Det er altid den aktuelle tilstand i felten, der afgør, hvorvidt et område er beskyttet i henhold til Naturbeskyttelseslovens⁴ § 3.
- 60) For at eliminere risikoen for drab på krybdyr og paddere, skal der opsættes paddehegn, når der arbejdes indenfor 25 meter fra § 3-beskyttede naturområder, skovbryn, krat og sydvendte vejskrænter. Dette vilkår gælder fra 1. marts - 1. november, som er krybdyrs og padders aktive periode. Paddehegnet skal placeres mellem det pågældende naturområde og anlægsarbejdet. Paddehegnet skal opsættes, så der er 50 m hegn i begge ender af strækning, hvor der arbejdes.
- 61) Ledningsgrave skal løbende dækkes til, så der ikke er unødige åbne grave langs tracéet. Såfremt gaven ikke kan tildækkes og der arbejdes indenfor 100 meter af et kendt levested for stor vandsalamander eller spidssnudet frø, skal der opsættes paddehegn omkring graven, således at padderne ikke kan falde i graven. Nærværende vilkår gælder fra 1. marts til 1. november, som er padderens aktive periode. Oversigtskort over kendte forekomster af bilag IV-arter nær ledningstracéet fremgår i kapitlet *Natura 2000 og bilag IV-arter* i projektets miljøkonsekvensrapport.
- 62) På strækninger ved Rugårdsvej og fra Boeslum Renseanlæg til Dråby Camping passerer ledningstracéet i umiddelbar nærhed af større forekomster af markfirben. Når der arbejdes på disse strækninger i aktivitetsperioden for markfirben, som er fra 1. marts til 1. november, skal der opsættes paddehegn for at undgå individdrab.
- a. Strækningen på Rugårdsvej, hvor der skal opsættes paddehegn, gælder området mellem indfaldsvejene Frydensbjergvej og Birkesigvej. Strækningen fremgår af figur 2 nedenfor. Paddehegnet opsættes, såfremt anlægsarbejdet på strækningen foregår mellem 1. marts - 1. november. Paddehegnet skal opsættes på begge sider af anlægsarbejdet. Det skal dagligt tjekkes, at paddehegnet er fuldt funktionelt.

⁴ Bekendtgørelse af lov om naturbeskyttelse. LBK nr. 927 af 28/06/2024.

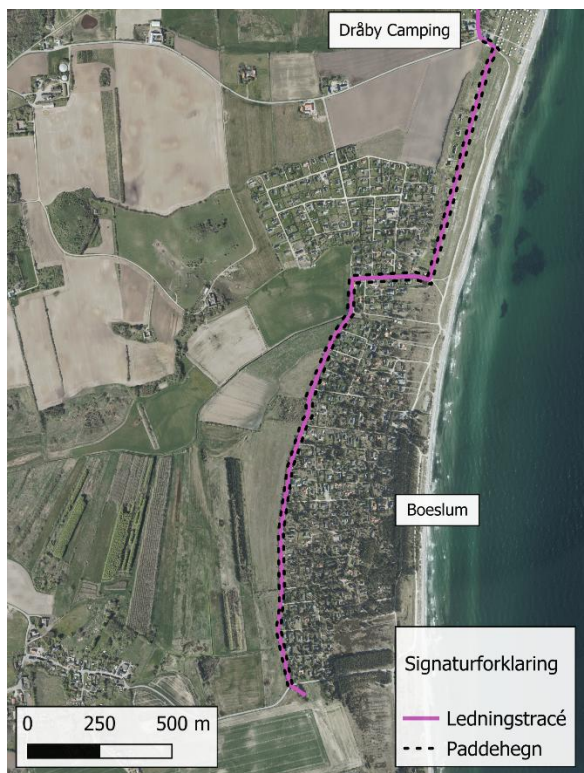
Udkast til § 25-tilladelse
Centralisering af spildevandsrensning på Djursland



Figur 2. Strækning på Rugårdsvej mellem indfaldsvejene Birkesigvej og Frydensbjergsvej, hvor der er behov for paddehegn omkring arbejdsområdet for at hindre drab på markfirben.

- b. På strækningen fra Boeslum Renseanlæg til Dråby Camping skal der ved anlægsarbejde mellem 1. marts til 1. november opsættes paddehegn på begge sider af anlægsarbejdet. Strækningen fremgår nedenfor på figur 3. Strækningen er ca. 2500 meter lang, og på grund af længden må hele strækningen ikke hegnes på en gang, da det vil kunne forringe markfirbenenes mulighed for at spredes. Paddehegnet skal derfor flyttes løbende, mens arbejdet skrider frem. Paddehegnet opstilles, så der som minimum er 50 meter hegn i hver ende af den strækning hvor der arbejdes. Paddehegnets længde skal dog være på minimum 150 meter. For ikke at påvirke markfirbenets vandringssmuligheder væsentligt, må der maksimalt opsættes 600 meter hegn ad gangen. For at undgå at markfirben går ind på arbejdsområdet, skal de ledes udenom arbejdsområdet ved at lade de sidste to meter af paddehegnet bøjes ind i vinkel på ca. 135 grader. Det skal dagligt tjekkes, at paddehegnet er fuldt funktionelt.

Udkast til § 25-tilladelse
Centralisering af spildevandsrensning på Djursland



Figur 3. Strækning mellem Boeslum Renseanlæg og Dråby Camping, hvor der er behov for paddehegn omkring arbejdsområdet for at hindre drab på markfirben.

- 63) Bygherre skal udarbejde en procedure, der sikrer, at Bygherres tilsynsførende samt entreprenører og deres personale i marken er bekendt med foranstaltningerne i vilkår 60-62 angående beskyttelse af bilag IV-arter. Bygherre skal på myndighedernes forlangende kunne fremvise dokumentation for, at foranstaltningerne er gennemført.
- 64) Hvor ledningstracéet eller anlægsarbejdet passerer i umiddelbar nærhed af kendte lokaliteter for skovhullæbe i vækstsæsonen, er bygherre ansvarlig for, at der ikke sker skade på arten. Derfor skal eventuelle bestande afmærkes, inden anlægsarbejdet kan igangsættes. Bygherre sikrer at, en kyndig botaniker besigtiger arealerne og afmærker fund af arten. Resultatet af undersøgelsen dokumenteres i et notat, som tilsendes kommunen. Det vurderes, om ledningen kommer til at berøre bestanden, eller om ledningen kan passere uden om bestanden. Hvis anlæg af ledningstracéet berører bestanden, skal der indhentes forudgående dispensation hertil hos Styrelsen for Grøn Arealomlægning (SGAV). Kendte forekomster af fredede planter i nærhed af ledningstracéet er angivet i *Naturkortlægningsrapport, Centralisering af spildevand på Djursland*. Oversigtskort over kendte forekomster af fredede planter nær ledningstracéet fremgår i kapitlet *Biodiversitet på land* i projektets miljøkonsekvensrapport.
- 65) Ved alle øvrige gravearbejder, som berører udyrkede arealer, skovbevoksede arealer, krat/skovbryn og/eller læhegn, skal bygherre sikre at arealerne gennemgås af en kyndig botaniker i vækstsæsonen, inden gravearbejdet påbegyndes for at screene, om der kan være skov-hullæbe, plettet gøgeurt eller øvrige fredede orkidéer tilstede. Hvis orkideer observeres, benyttes ovenstående metode **64**).

4.8 Kulturarv

- 66) Anlægsarbejde indenfor fortidsmindebeskyttelseslinjen skal søges begrænset. I tilfælde hvor anlægsarbejde indenfor fortidsmindebeskyttelseslinjen ikke kan undgås, kræves en dispensation.
- 67) I samarbejde med det lokale museum iværksættes en arkæologisk forundersøgelse eller overvågning langs ledningstracéet, for at mindske uønskede påvirkninger af eventuelle skjulte fortidsminder. En nærmere beskrivelse af arkæologisk forundersøgelse kan ses i miljøkonsekvensrapporten i kapitlet *Kulturarv*.
- 68) Der må ikke etableres arbejdspladsarealer indenfor 25 meter af beskyttede sten- og jorddiger og indenfor Naturbeskyttelseslovens §18 fortidsmindebeskyttelseslinjen.
- 69) Hvor anlægsarbejde foregår indenfor 2 meter fra beskyttede sten- og jorddiger samt fortidsminder indhegnes disse med byggehegn, for at sikre, at der ikke sker utilsigtede påkørsler, henstilling af materialer eller andet af skadelige karakter. Byggehegnet må ikke berøre digets fod.
- 70) Der må ikke foretages underboring ved områder udpeget med kulturarvsinteresser og indenfor Naturbeskyttelseslovens § 18 fortidsmindebeskyttelseslinjen, da skjulte fortidsminder kan risikere at blive ødelagt.
- 71) Ved midlertidige gennembrud af beskyttede jorddiger, skal diget retableres. Bredden af eventuelle, midlertidige brud på beskyttede jorddiger begrænses til et minimum og uden arbejdsarealer i bruddene. Eventuelle digebrud forudsætter myndighedens dispensation

4.9 Landskab

- 72) Arbejds- og oplægspladser må ikke placeres indenfor Naturbeskyttelseslovens § 15 strandbeskyttelseslinjen, samt § 16 sø- og åbeskyttelseslinjen.

5 Begrundelse for afgørelsen

I dette afsnit gennemgås i henhold til Miljøvurderingslovens § 27 de vigtigste begrundelser og overvejelser, som Syddjurs og Norddjurs Kommuner lægger til grund for nærværende tilladelse.

Forud for arbejdet med miljøkonsekvensrapporten har Syddjurs og Norddjurs Kommuner afgrænset de miljøfaktorer, der er relevante for projektet, og disse indgår i miljøkonsekvensvurderingen. AquaDjurs A/S har udarbejdet en miljøkonsekvensrapport, som Syddjurs og Norddjurs Kommuner har modtaget et udkast af den 25. april 2025. Syddjurs og Norddjurs Kommuner har gennemgået miljøkonsekvensrapporten og vurderet, at rapporten opfylder kravene i Miljøvurderingslovens § 20, samt at oplysninger, som er væsentlige for nærværende afgørelse, er korrekte.

Syddjurs og Norddjurs Kommuner lægger i nærværende afgørelse vægt på, at der i miljøkonsekvensrapporten samlet set vurderes, at projektet ikke vil medføre væsentlige negative påvirkninger på miljøet, såfremt projektforudsætninger og afværgeforanstaltninger overholdes. I tillæg til afværgeforanstaltninger og projektforudsætninger, har Syddjurs og Norddjurs Kommuner formuleret en række vilkår, som skal sikre et højt miljøbeskyttelsesniveau ved projektets realisering. Disse vilkår er vægtet højt i forbindelse med afgørelsen. Nedenfor uddybes væsentlige begrundelser for nærværende tilladelse.

Gener ved anlægsaktiviteter

Syddjurs og Norddjurs Kommuner vurderer, at anlægsarbejdet ikke vil medføre væsentlige påvirkninger af omkringboende hvad angår anlægstrafik, støj, lysforurening, luftkvalitet og støv i anlægsfasen. Syddjurs Kommune har udarbejdet en forskrift med retningslinjer til forebyggelse af gener fra midlertidige bygge- og anlægsaktiviteter. Retningslinjerne fra forskriften er skrevet ind som vilkår i nærværende tilladelse, hvorfor retningslinjerne også vil være gældende i Norddjurs Kommune. Anlægsarbejdet i forbindelse med ledningstracéet skrider hurtigt fremad og generne derfra vil derfor være kortvarige. Samlet set vurderes det, at projektet ikke vil medføre væsentlige gener fra anlægsarbejdet.

Styrede underboringer ved natur- og kulturværdier

Langs det 95 km lange ledningstracé, er der flere områder, hvor vilkår pålægger, at rørlægningen skal ske ved styret underboring. Dette vil minimere negative påvirkninger af miljøfaktorer, bl.a. natur- og kulturinteresser. En styret underboring er dog behæftet med risiko for blow-out, hvor boremudder slipper ud, og kan spredes til omgivelserne. Derfor er der stillet en række vilkår, som dels går på at minimere risikoen for blow-out og dels begrænse den skadelige virkning, såfremt et uheld måtte ske. Med disse vilkår minimeres potentielle negative miljøpåvirkninger.

Grundvand

Grundvandet sikres ved en række vilkår, der bl.a. fastsætter afstandskrav til BNBO og almene vandforsyningsboringer og i nogle tilfælde krav om høj kontrolklasse. Disse vilkår sikrer, at projektet ikke vil påvirke grundvands- og drikkevandsinteresserne negativt.

Bilag IV-arter

Syddjurs og Norddjurs Kommuner vurderer, at projektet ikke vil beskadige eller ødelægge yngle- eller rasteområder i det naturlige udbredelsesområde for de dyrearter, der er optaget på Habitatdirektivets bilag IV eller ødelægge de plantearter, som er optaget i habitatdirektivets bilag IV, når afværgeforanstaltninger beskrevet i miljøkonsekvensrapporten og vilkårene i nærværende tilladelse efterkommes.

På Djursland er der flere kendte forekomster af bilag IV-arter. I miljøkonsekvensrapporten er det vurderet, at anlægsarbejdet ikke foregår indenfor egnede yngle- eller rasteområder for bilag IV-arter, med undtagelse af flagermus. Derfor er der stillet vilkår om, at der forud for fældning af træer eller nedrivning af bygninger skal foretages en levestedsvurdering for flagermus, hvorved det er myndighedernes vurdering, at projektet ikke vil medføre drab eller skade på yngle- og rasteområder for flagermus.

I miljøkonsekvensrapporten vurderes endvidere, at bilag IV-arten stor vandsalamander potentielt kan krydse ledningstracéet om natten i anlægsfasen. Derfor stilles som vilkår at ledningsgrave dagligt dækkes til efter endt arbejde eller at der opsættes paddehegn, således at individer af stor vandsalamander og andre nataktive arter ikke falder i graven om natten og bliver dræbt. Mellem Boeslum Renseanlæg til Dråby Camping og ved en strækning på Rugårdsvej er der store forekomster af bilag IV-arten markfirben, og derfor er det vurderet, at der er særlig stor risiko for krydsende markfirben under anlægsarbejde på disse strækninger. For at eliminere individdrab af markfirben, er der sat vilkår

om at opsætte paddehegn langs anlægsarbejdet på disse strækninger, såfremt der arbejdes her i markfirbenenes aktive periode fra 1. marts til 1. november.

Natura 2000-områder

I miljøkonsekvensrapporten udelukkes det, at projektet vil medføre væsentlige negative påvirkninger af naturtyper og arter, der er på udpegningsgrundlaget for de Natura 2000-områder, der er i nærhed til projektet. De nærliggende Natura 2000-områder er: N263 /F127 Nordvestlige Kattegat, N14 Ålborg Bugt, Randers Fjord og Mariager Fjord, N230 Kaløskovene og Kalø Vig, N231 Kobberhage kystarealer, N48 Stubbe Sø, N204 Schultz og Hastens Grund samt Briseis Flak og N227 Mols Bjerge med kystvande.

Natura-2000 områderne N14 Ålborg Bugt, Randers Fjord og Mariager Fjord og N230 Kaløskovene og Kaløvig er slutrecipient for renseanlæg via vandløb, mens Natura 2000-området N231 Kobberhage kystarealer er direkte recipient for rensset spildevand. Ved realisering af nærværende projekt vil ni mindre renseanlæg nedlægges, hvorfor N14 Ålborg Bugt, Randers Fjord og Mariager Fjord, N230 Kaløskovene og N231 Kobberhage kystarealer vil påvirkes positivt i form af et ophør af udledninger af rensset spildevand fra de mindre renseanlæg.

For Natura 2000-området N48 Stubbe Sø er damflagermus en del af udpegningsgrundlaget. I kraft af vilkår i nærværende tilladelse, der pålægger bygherre at foretage levestedsvurderinger for flagermus forud for fældning af træer og nedrivning af huse, vurderes det, at det kan udelukkes, at der sker skade på yngle- og levesteder for damflagermus og andre flagermus.

Stor vandsalamander er en del af udpegningsgrundlaget for Natura 2000-områderne N230 Kaløskovene og Kalø Vig og N227 Mols Bjerge med kystvande. Da der er risiko for, at stor vandsalamander krydser anlæggelse af ledningstracé om natten, vil vilkåret om at tildække ledningsgrave eller opsætte paddehegn hindre, at individer af stor vandsalamander falder i graven og bliver dræbt.

Natura 2000-området N48 Stubbe Sø har odder på udpegningsgrundlaget. Odder er dog altovervejende nataktiv, og vil derfor ikke færdes der i dagtimerne, hvor anlægsarbejdet foregår. Den vil også søge væk fra støjende arbejdsområder. Odder vil derfor ikke blive påvirket af anlægsfasen. Det vurderes derfor, at der ikke er risiko for at forstyrrelse og færdsel af odder i anlægsfasen.

De marine Natura 2000-områder N263 /F127 Nordvestlige Kattegat, N231 Kobberhage kystarealer og N204 Schultz og Hastens Grund samt Briseis Flak er i miljøkonsekvensvurderingen vurderet til, ikke at blive påvirket af projektet. I udledningstilladelsen for det udvidede Fornæs Renseanlæg tages der nærmere stilling til, hvilken overvågning af vandkvalitet, der er nødvendig.

Samlet vurdering

Samlet set vurderer Syddjurs og Norddjurs Kommuner, at en realisering af projektet Centralisering af spildevand på Djursland er miljømæssigt forsvarligt, såfremt de stillede vilkår overholdes, og at projektet gennemføres med de forudsætninger og afværgeforanstaltninger, som fremgår af miljøkonsekvensrapporten. Syddjurs og Norddjurs Kommuner ligger i afgørelsen endvidere vægt på, at projektet i sig selv forventes at have et svagt positivt aftryk på de sårbare indre kystvande ved Djursland, da udledning af rensset spildevand hertil vil ophøre ved projektets realisering.

6 Forholdet til lovgivningen

6.1 Lovgrundlag

Afgørelsen om at meddele nærværende afgørelse, er truffet i henhold til § 25 i Miljøvurderingsloven nr. 4 af 3. januar 2023. Jf. Miljøvurderingsloven er hensigten med vilkårene i § 25-tilladelsen, at loves formål sikres i forbindelse med udførelse af projektet. De stillede vilkår skal således bidrage til, at projektet bliver udført med et højt miljøbeskyttelsesniveau, og at miljøhensyn integreres i projektet. De stillede vilkår skal overholdes på lige fod med øvrig lovgivning, og kommunalbestyrelserne er tilsynsmyndighed i forhold til overholdelse heraf jf. Miljøvurderingslovens § 46. § 25-tilladelsen giver ikke mulighed for at undlade, at opfylde krav stillet i anden lovgivning.

6.2 Relevante tilladelser og dispensationer

I det følgende listes et udpluk af tilladelser og dispensationer, som er vurderet til, at være relevant for projektet. Det skal bemærkes, at listen ikke er fyldestgørende, og det er til en hver tid AquaDjurs A/S's ansvar, at øvrig lovgivning overholdes og nødvendige tilladelser ifm. projektets realisering indhentes.

- Miljøbeskyttelsesloven
 - a. Ved brug af additiver i boremudder kan det være relevant at indhente en tilladelse.
- Naturbeskyttelsesloven
 - b. Ved underboring og gennemboring af beskyttede diger kræves en dispensation.
 - c. Ved anlægsarbejde indenfor fortidsmindebeskyttelseslinjen kræves en dispensation.
 - d. Ved arbejde inden for strandbeskyttelseslinjen, hvor denne overlapper med § 3-beskyttede naturområder, kræves en dispensation.
- Vandløbsloven⁵
 - e. Styret underboring under vandløb kræver tilladelse.
- Vandforsyningsloven⁶
 - f. Bortledning af grundvand eller anden sænkning af grundvandsstanden i forbindelse med bygge- og anlægsarbejde kræver i nogle tilfælde en tilladelse.
- Jordforureningsloven⁷ og Jordflytningsbekendtgørelsen⁸
 - g. Flytning af forurenede jord skal anmeldes til kommunalbestyrelsen i den kommune, hvorfra jorden flyttes.
- Spildevandsbekendtgørelsen⁹
 - h. Etablering, ændring og drift af spildevandsanlæg kræver tilladelse.

⁵ Bekendtgørelse af lov om vandløb. LBK nr. 1217 af 25/11/2019.

⁶ Bekendtgørelse af lov om vandforsyning m.v. LBK nr. 1149 af 28/10/2024.

⁷ Bekendtgørelse af lov om forurenede jord. LBK nr. 282 af 27/03/2017.

⁸ Bekendtgørelse om anmeldelse og dokumentation i forbindelse med flytning af jord. BEK nr. 1452 af 07/12/2015.

⁹ Bekendtgørelse om spildevandstilladelser m.v. efter miljøbeskyttelseslovens kapitel 3 og 4. BEK nr. 532 af 27/05/2024.

- Privatvejsloven¹⁰ og Vejloven¹¹
 - i. Ved gravearbejde i private fællesveje og offentlige arealer som veje, stier, fortove, rabatter og parker skal der forudgående søges om tilladelse.

7 Offentliggørelse og klage

¹⁰ Bekendtgørelse af lov om private fællesveje. LBK nr. 1050 af 17/09/2024.

¹¹ Bekendtgørelse af lov om offentlige veje m.v. LBK nr. 435 af 24/04/2024.

Bilag 1

Afværgeforanstaltninger fra miljøkonsekvensrapporten.

I miljøkonsekvensrapporten har bygherre angivet en liste med afværgeforanstaltninger, der er foreslået, for at mindske projektets negative påvirkninger af miljøet.

Afværgeforanstaltningerne gengives direkte fra miljøkonsekvensrapporten herunder.

[Indsæt afværgeforanstaltninger fra MKV'en]