

Norrdjurs Kommune

Byg og Miljø

plan@norrdjurs.dk

Gerda Enevoldsen (ge@norrdjurs.dk)

Stormgade 2-6

1470 København K

Telefon 72 28 24 00

im@im.dk

Sagsnr.
2022-2037

Frafald af indsigelse mod Norrdjurs Kommunes forslag til kommuneplantillæg nr. 2 og lokalplan nr. 111-707 – Solcelleanlæg ved Estruplund

Doknr.
507933

Norrdjurs Kommunes forslag til kommuneplantillæg nr. 2 og lokalplan nr. 111-707 var i offentlig høring i perioden 26. november til 21. januar 2022.

Dato
17-05-2022

Indenrigs- og Boligministeren fremsatte den 21. januar 2022 indsigelse mod planforslagene¹.

Indsigelsen mod forslag til kommuneplantillægget fremsattes desuden på vegne af Miljøstyrelsen.

Baggrunden for indsigelsen var, at planforslagene omfattede udlæg af byggefelter til solcelleanlæg på samlet ca. 134 ha i den kystnære zone, som var i strid med principper for planlægning for anlæg i kystnærhedszonen. Endvidere var udlæg af arealet i strid med nationale landskabsinteresser.

Norrdjurs Kommune har holdt møde med Bolig- og Planstyrelsen og Miljøstyrelsen den 15. februar 2022, og har efterfølgende, med mail af 6. april 2022, anmodet Indenrigs- og Boligministeriet, Bolig- og Planstyrelsen og Miljøstyrelsen om at se på et tilpasset projekt. Det tilpassede projekt er beskrevet og begrundet i notat: ”Solcelleanlæg ved Estruplund – svar på veto-indsigelse fra Bolig- og Planstyrelsen” af 16. marts, COWI.

Norrdjurs Kommune vil i forbindelse med den endelige vedtagelse foretage følgende justeringer af kommuneplantillægget og i lokalplanen:

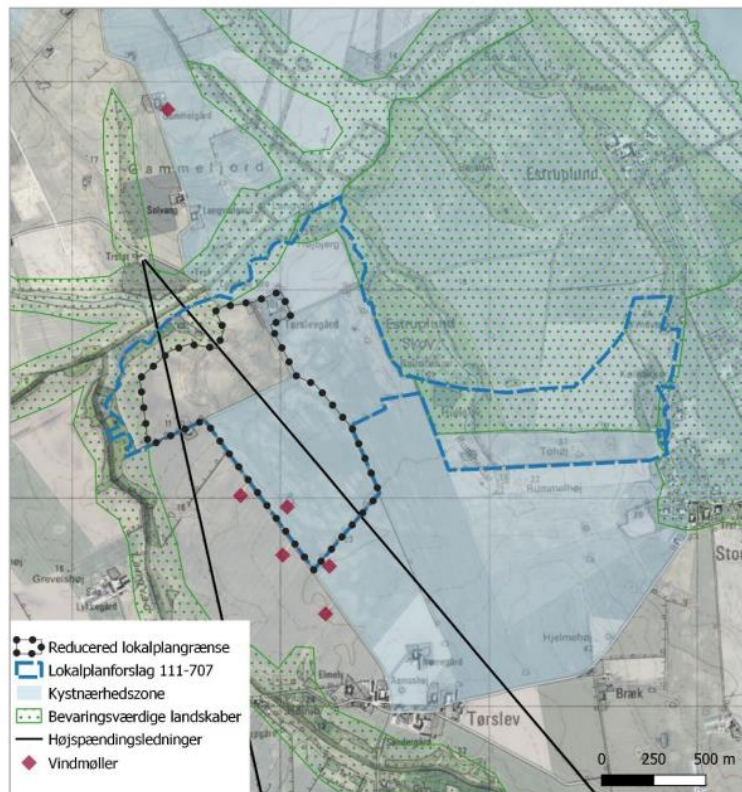
Planområdet reduceres fra 134 ha til 64 ha, som vist på kortet Figur 3-1.

I forhold til det offentliggjorte planforslag udtages størstedelen af planområdet nærmest kysten. Det reducerede planområde ligger i sin helhed uden for udpegningen til bevaringsværdigt landskab.

Det reducerede planområde ligger delvist inden for kystnærhedszonen, men kun i den yderste del af kystnærhedszonen, der i forvejen er påvirket af eksisterende 5 vindmøller og højspændingsledninger. Arealet ligger i umiddelbar nærhed af transformerstationen nord for Ingerslev Å, som solcelleanlægget skal kobles op på. Med reduktionen friholdes areal nærmest Estruplund og Estruplund Skov, og der friholdes landskabelige kig på tværs af Ingerslev Å.



Endvidere udtages et mindre areal af planområdet inden for kommuneplanens udpegning til værdifuldt kulturmiljø, og der holdes en afstand til udpegningen på minimum 300 meter til udpegningen omkring Estruplund.



Figur 3-1 Kortbilag jf. mail fra Norddjurs Kommunes mail 6. april om reduceret lokalplangrænse mv.

Bolig- og Planstyrelsen har særligt lagt vægt på placeringen af anlægget i den bageste del af kystnærhedszonen og Norddjurs Kommunes begrundelse i at koncentrere den landskabelige påvirkning af tekniske anlæg i området. Der henvises i øvrigt til ovennævnte notat, som i afsnit 4.1 – 4.2 (side 4–9) indeholder den mere detaljerede beskrivelse af, hvilke ændringer der aftales gennemført i plandokumenternes redegørelsesafsnit, rammebestemmelser og rammekort.

Det reducerede areal ligger i sin helhed uden for udpegningen til bevaringsværdigt landskab. Planlægningen vil derfor ikke være i strid med retningslinjen i kommuneplanen eller de nationale interesser for bevaringsværdige landskaber.

Jeg frafalder hermed indsigelsen under forudsætning af, at de aftalte ændringer kommer til at indgå i det endeligt vedtagne kommuneplantillæg og lokalplan. Jeg frafalder hermed samtidig den fremsatte indsigelse på Miljøstyrelsens vegne mod kommuneplantillægget.

Med venlig hilsen
Christian Rabjerg Madsen

ⁱ Indsigelsen har hjemmel i planlovens § 29, stk. 1 og 2, jf. lovbekendtgørelse nr. 1157 af 01/07/2020 om planlægning.