

# Lokalplan 111-707

## Solceller ved Estruplund

## LÆSEVEJLEDNING

Lokalplanen er opdelt i 2 hovedafsnit, en redegørelsesdel og en bestemmelsesdel.

I redegørelsesdelen beskrives lokalplanens baggrund og indhold samt intentionerne med planen.

Desuden beskriver redegørelsesdelen lokalplanens forhold til anden planlægning. Lokalplanen skal være i overensstemmelse med overordnede landsplandirektiver, kommuneplanen samt vedtagne forsyningsplaner.

Lokalplanen er bindende for de omfattede ejendomme. Planen medfører ikke umiddelbar handlepligt, og således kan eksisterende lovlige forhold fortsætte som hidtil. Lokalplanen er bindende for fremtidige ændringer og nyanlæg.

Lokalplanen har været fremlagt som forslag i perioden fra den 26. november 2021 til den 21. januar 2022.

Inden den endelige vedtagelse har der været gennemført supplerende høring efter planlovens § 27, stk. 2 på grund af ændringer i planen fra planforslag til endelig udgave.

Lokalplanen er udarbejdet af:  
Copenhagen Green Energy i samarbejde med Urland, COWI og Norddjurs Kommune.

## INDHOLDSFORTEGNELSE

Læsevejledning	2
Borgernes indflydelse på lokalplanlægningen	2
<b>LOKALPLANENS REDEGØRELSE</b>	<b>4</b>
Lokalplanens baggrund	4
Lokalplanens indhold	4
Lokalplanens forhold til anden planlægning	7
- <i>Norddjurs Kommuneplan 2021</i>	8
- <i>Eksisterende lokalplaner</i>	8
- <i>Lokalplanlægning - bonusvirkning</i>	8
- <i>Miljøvurdering</i>	8
- <i>Planlægning af kystområderne</i>	9
- <i>Naturbeskyttelsesloven</i>	12
- <i>Habitatdirektivet</i>	12
- <i>Skovloven</i>	12
- <i>Landbrugsloven</i>	12
- <i>Museumsloven</i>	12
- <i>Jordforureningsloven</i>	13
- <i>Støjforhold</i>	13
- <i>Drikkevandsinteresser</i>	14
- <i>Teknisk forsyning</i>	14
- <i>Klimatilpasning</i>	14
- <i>Norddjurs Kommunes kompetenceplan</i>	15
<b>LOKALPLANENS BESTEMMELSER</b>	<b>16</b>
§1 Lokalplanens formål	
§2 Området afgrænsning, zonestatus og bonusvirkning	
§3 Områdets anvendelse	
§4 Udstykning	
§5 Veje, stier og parkering	
§6 Bebyggelsens omfang og placering	
§7 Bebyggelsens ydre fremtræden	
§8 Ubebyggede arealer, beplantning og hegn	
§9 Servitutter og aflysning af lokalplaner	
§10 Teknisk forsyning, ledningsanlæg og belysning	
§11 Forudsætninger for ibrugtagning	
§12 Fjernelse af solcelleanlæg	
§13 Lokalplanens retsvirkninger	
§14 Vedtagelsespåtegninger	
§15 Offentlig bekendtgørelse	
<b>KORTBILAG</b>	<b>23</b>
Kortbilag 1 - Matrikelkort med lokalplanafgrænsning	
Kortbilag 2 - Eksisterende forhold, bindinger mv.	
Kortbilag 3 - Fremtidige forhold, byggefeltet mv.	
Bilag 1 - Planteliste	
Bilag 2: Sammenfattende redegørelse	

## LOKALPLANENS REDEGØRELSE

### LOKALPLANENS BAGGRUND

Djursland er i disse år blevet et meget attraktivt område for placering af vedvarende energianlæg. Flere faktorer kan være medvirkende årsager hertil. Først og fremmest egner landskaberne på Djursland sig godt til at høste både sol- og vindenergi, og dels er oplandet til Djursland bestående af flere store byer, der på sigt vil kunne modtage strømmen.

Norddjurs Kommune oplever blandt andet et øget antal ansøgninger fra forskellige bygherrer, der ønsker at opføre solcelleanlæg i kommunen. I december 2019 besluttede Kommunalbestyrelsen at igangsætte planlægningen for solceller ved Estruplund i den nordlige del af Norddjurs Kommune, med henblik på at bidrage til nedbringelse af CO<sub>2</sub>-udledningen.

Med denne lokalplan ønsker Norddjurs Kommune at give mulighed for etablering af et solcelleanlæg på ca. 68 ha. Solcelleanlægget vil kunne levere op til ca. 58.800 MWh om året svarende til ca. 19.300 husstandes årlige elforbrug. Solcelleanlægget forventes at have en samlet levetid på 30 år.

### LOKALPLANENS INDHOLD

Planen omfatter et samlet areal på ca. 68 ha med byggefelter til solcelleanlæg i åbent landområde mellem Estruplundvej og Langvadvej vest for landsbyen Store Sjørup. Lokalplanens afgrænsning og placering fremgår af oversigtskortet på side 5.

Lokalplanen har til formål at muliggøre etablering af et solcelleanlæg med tilhørende tekniske installationer, veje og parkeringsarealer inden for planens planområde.

Hensigten med lokalplanens afgrænsning og anvendelsesbestemmelser er at sikre, at området udnyttes bedst muligt, at der opstilles krav til ydre fremtræden, afskærmende beplantning og respektafstande, hvor det vurderes nødvendigt af hensyn til landskab, natur og naboer, samt at der udlægges arealer til nye adgangsveje og arbejdsarealer samt nettilslutning.

Det skal endvidere sikres, at jordbrugets interesser tilgodeses ved, at solceller og tilkørselsveje bliver placeret, hvor de generer landbrugsdriften mindst muligt.

### Områdets zonestatus og nuværende anvendelse

Hele lokalplanens område er beliggende i landzone og vil fastholdes i landzone.

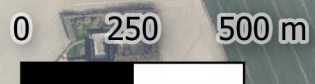
Området, der består af store markstykker adskilt af læhegn, anvendes i dag som intensivt dyrkede landbrugsarealer. Terrænet inden for lokalplanens område er let kuperet og hælder i en jævn bevægelse fra syd mod nord og vest. Det omkringliggende landskab er kuperet. Inden for lokalplanens område kan



# OVERSIGTSKORT

Lokalplan nr. 111-707

Solceller ved Estruplund



der foretages terrænregulering på op til  $\pm 1$  meter fra eksisterende terræn og ikke nærmere end 1 meter fra naboskel. Eventuel terrænregulering skal ske med bløde overgange.

### **Anlæggets omfang og ydre fremtræden**

Lokalplanen giver mulighed for at opføre solcellepaneler på stativer med tilhørende teknikbygninger og tekniske installationer, herunder invertere og transformere, interne veje og parkerings-/vendepladser.

Solcellepanelerne må opstilles i en højde op til 3 meter målt fra terræn. Solcellepanelerne skal placeres minimum 7 meter fra lokalplanens afgrænsning og opstilles på lige, parallelle øst-vestgående rækker og med ensartet afstand mellem rækkerne på 3-4,5 meter. Solcellepanelerne vil have en sydvendt orientering på  $20^\circ$  og vil være uden bevægelige dele.

Lokalplanen stiller krav om, at solcelleanlægget skal fremtræde med en ensartet fremtoning og at solcellepanelerne skal være antirefleksbehandlede. Farver på facader på øvrige tekniske installationer og anlæg skal holdes i afdæmpede sorte, grå, brune eller grønne nuancer.

### **Trafikale forhold**

Adgangen til området skal ske via Langvadvej, som angivet i princippet på kortbilag 3.

Inden for lokalplanens område kan der anlægges veje, som er nødvendige for solcelleanlæggets drift og vedligeholdelse. Interne veje må kun anlægges som ubefæstede.

Der kan anlægges to parkeringspladser med tilhørende vendeplads/manøvreareal. Parkeringspladser samt manøvrearealer skal anlægges som ubefæstede arealer.

### **Beplantning og ubebyggede arealer**

Solcelleanlægget placeres i et område med eksisterende beplantning samt omkringliggende skov.

Der skal etableres beplantningsbælter i hjemmehørende arter til visuel afskærmning af solcelleanlægget. Beplantningen etableres med 10 meters respektafstand til §3-områder for at hindre spredning af vedplanter. Beplantningsbælternes placering er angivet på kortbilag 3. Beplantningsbæltet skal bestå af et 6-rækket, levende hegn med træer og tætte, kraftige buske som underbeplantning, så indkig sløres mest muligt.

Beplantningsbæltet skal have en bredde på minimum 7 meter og en minimumshøjde på 6 meter når det er fuld udvokset. For beplantningsbæltet mod nord skal minimumshøjden være 12 meter. Arealet under og mellem solpanelerne tilplantes med langsomt voksende urter og græsser, så tæt på den oprindelige hjemmehørende flora som muligt, af hensyn til biodiversiteten. Valget af planter vil tage hensyn til områdets jordbund, således at alle arter får de bedste betingelser.

Der kan etableres trådhegn i en højde af maksimalt 2,1 meter omkring solcellepanelerne af hensyn til anlæggets sikkerhed. Hegnet hæves ca. 0,3 meter fra terræn, så der sikres fri passage for ræve, harer, grævlinger, fasaner, agerhøns og andre naturligt forekommende arter i området.

### **Øvrige forhold**

Inden for planområde ligger en eksisterende 750 kW vindmølle med en totalhøjde på 70 meter. Vindmøllen er en del af en gruppe på fem eksisterende ensartede vindmøller. Planområdet gennemskæres desuden af to 60 kV højspændingsledninger fra nord mod syd, der er tilsluttet en eksisterende 150/60 kV transformerstation umiddelbart nord for det foreslåede solcelleområde.

## **LOKALPLANENS FORHOLD TIL ANDEN PLANLÆGNING OG LOVGIVNING**

### **Norddjurs Kommuneplan 2021**

Hovedparten af lokalplanområdet ligger inden for kommuneplanens udpegning til værdifulde landbrugsområder. Ifølge retningslinjerne skal disse arealer så vidt mulig forblive i landbrugsdrift, og der skal ved ændret anvendelse tages hensyn til de jordbrugsmæssige interesser. Landbrugspligten forudsættes ikke ophævet inden for planområdet, og lokalplanen forhindrer ikke visse ekstensive former for landbrugsdrift. På den baggrund vurderes lokalplanen ikke at stride imod kommuneplanens retningslinje.

Lokalplanområdet ligger inden for område, hvor skovrejsning er uønsket. Lokalplanen muliggør afskærmende beplantningsbælter, men ikke skovrejsning. På den baggrund vurderes lokalplanen ikke at stride imod kommuneplanens udpegning.

I kanten af lokalplanområdet mod Ingerslev Å berøres en mindre del af kommuneplanens udpegning til økologisk forbindelse og potentielt naturområde. Lokalplanen fastsætter bestemmelser om etablering af plantebælte i kanten ned mod åen, og vurderes derfor ikke at stride imod kommuneplanens udpegninger.

Lokalplanområdet ligger uden for kommuneplanens udpegninger til bevaringsværdige landskaber og værdifulde kulturmiljøer.

Planområdet ligger delvist indenfor udpegningen 'Specifik geologisk bevaringsværdi' og udpegningen 'Hevring Hede', hvor beskyttelse af kystlandskabets landskabsformer er i fokus. Her skal tages særligt hensyn til områdets geologi og derfor fastsætter kommuneplanens retningslinjer, at anlægsarbejder, der slører landskabets dannelsesformer bør undgås. Der henvises til redegørelse for planlægning i kystområderne og kystlandskabet.

### **Eksisterende lokalplaner**

Lokalplanområdet er delvist omfattet af en eksisterende lokalplan, *Lokalplan nr. 66-1134 for vindmølleområde nordvest for Tørslev*. Den blev vedtaget i den daværende Rougsø Kommune for opstilling af de fem eksisterende vindmøller i 70 meters højde vest for, og delvist inden for, nærværende lokalplan. Da den nordøstligste af disse vindmøller nedtages i forbindelse med realiseringen af nærværende lokalplan, aflyses Lokalplan nr. 66-1134 delvist, når nærværende lokalplan vedtages.

I henhold til Lov om planlægning § 33, stk. 1 kan kommunalbestyrelsen beslutte at ophæve lokalplaner for landzonearealer, når en planlægning for området ikke længere findes nødvendig, hvilket er gældende i dette tilfælde, da den ene vindmølle af de fem vindmøller nedtages, hvor de to lokalplaner overlapper hinanden, til fordel for et nyt solenergianlæg.

Dog skal *Lov om planlægning § 33, stk. 2* iagttages, hvorefter beslutning efter stk. 1 først kan træffes, efter at ejerne af de berørte arealer har haft mulighed for at udtale sig og for at fremsætte indsigelser mod forslaget om ophævelse. Kommunalbestyrelsen fastsætter en frist herfor på mindst 8 uger.

### **Lokalplanlægning - bonusvirkning**

Lokalplanen er beliggende i landzone og forbliver i landzone. Lokalplanen erstatter de landzonetilladelser til bebyggelse og anlæg i landzone jævnfør *Planlovens §35, Stk. 1*, som er nødvendige for lokalplanens virkeliggørelse på betingelse af, at arealet reetableres, når det ikke længere er i brug som solcelleområde. Ved reetablering skal solcelleanlægget samt tilhørende teknikbygninger og øvrige tekniske installationer fjernes af ejeren inden ét år efter, at driften er ophørt.

Hvis fjernelse og reetablering ikke er sket inden et år, kan kommunen lade arbejdet udføre for grundejerens regning.

### **Miljøvurdering**

Ifølge Lov om miljøvurdering af planer og programmer og af konkrete projekter (VVM) (LBK. nr. 973 af 25.06.2020), skal der foretages en miljøvurdering af alle fysiske planer, som skønnes at få væsentlig indvirkning på miljøet.

Norddjurs Kommune har på baggrund af en screening vurderet, at planen vil kunne få væsentlig indvirkning på miljøet, hvorfor den skal miljøvurderes.

Miljøvurderingen af lokalplanforslaget er sammenfattet i *Miljøredegørelse - Solceller ved Estruplund*, som også indeholder miljøvurdering af forslag til kommuneplantillæg og miljøkonsekvensvurdering af projektforslaget. Miljøredegørelsen har været offentliggjort sammen med forslaget til kommuneplan-



tillæg og lokalplan. I forbindelse med den endelige vedtagelse af planerne er der udarbejdet en sammenfattende redegørelse i henhold til miljøvurderingslovens regler.

### Planlægning af kystområderne

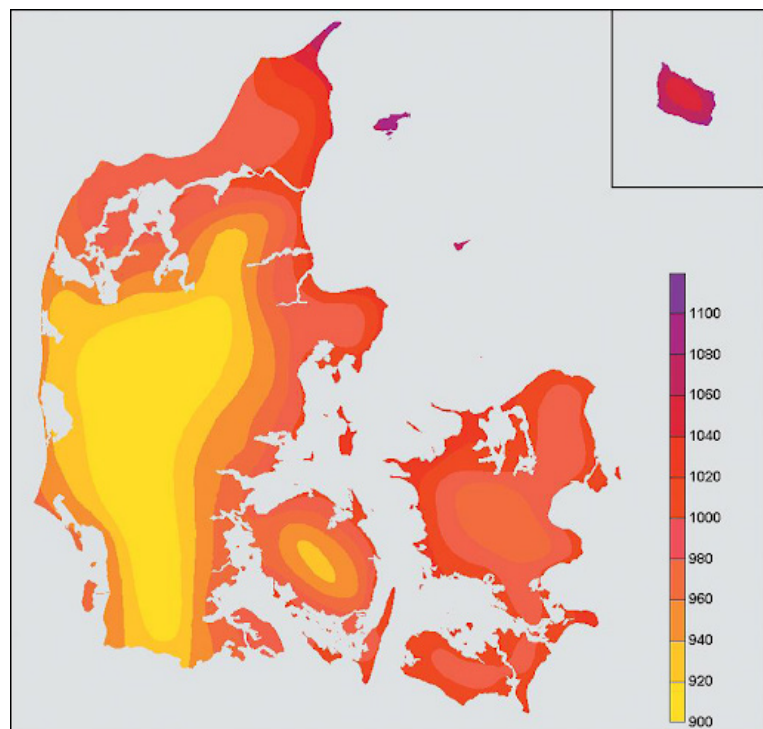
Lokalplanområdet ligger delvist inden for kystnærhedszonen.

I henhold til Planlovens § 5b, stk. 1, gælder det for planlægning i kystnærhedszonen, at der kun må planlægges for anlæg i landzone, såfremt der er en særlig planlægningsmæssig eller funktionel begrundelse for en kystnær lokalisering.

#### *Begrundelser for kystnær lokalisering*

Der foreligger funktionelle begrundelser for placeringen af solcelle-anlægget, idet anlægget placeres i tilknytning til det overordnede el-transmissionsnet med eksisterende ledninger og tilslutningsmulighed ved 60 kV - transformerstationen, der ligger umiddelbart nord for Ingerslev Å i en afstand af kun ca. 400 m fra lokalplanområdet.

Det er desuden en funktionel begrundelse, at solindstrålingen er betydeligt højere ved mange af Danmarks kyster, som vist på figuren neden for. Det betyder, at solceller ved kysterne kan producere 10-20 % mere end ved beliggenheder inde i landet, og der derved opnås mere vedvarende energi og grøn omstilling pr. opstillet solcelle. Dette er helt tilsvarende hvad der begrunder opstilling af vindmøller i kystnærhedszonen på grund af de gunstige vindforhold ved kysterne.



*Kort over solindstrålingen i Danmark - antal kWh pr. m<sup>2</sup> pr. år (kilde: DMI).*

### *Overordnet beliggenhed*

Kravene til den særlige planlægningsmæssige eller funktionelle begrundelse skærpes, jo tættere det konkrete område ligger på kysten.

Lokalplanområdet ligger i den yderste del af kystnærhedszonen i en afstand af minimum 2,4 km fra kysten. Der er ikke visuel kontakt mellem kysten og lokalplanområdet, grundet afstand, terræn og eksisterende beplantning. Som følge heraf vil der ikke gælde skærpede krav til begrundelser for planlægningen her.

Planområdet ligger i forhold til kysten placeret bag Store Sjørup by og sommerhusområde og uden at indgå i visuel forbindelse med kysten på grund af beliggenheden bag Estruplund Skov, der er fredskov og dermed ifølge skovloven skal oprettholdes som skov. Planområdet ligger således ikke på åbne, uberørte kyststrækninger, som er hovedformålet at beskytte med bestemmelserne om kystnærhedszonen.

### *Planlægningsmæssig begrundelse*

Der er ikke oplagte bedre alternativer i nærheden til lokalisering af solcelleanlægget uden for kystnærhedszonen ved Estruplund.

Området omkring Ingerslev Å er udpeget som bevaringsværdigt land-skab og længere mod sydvest ligger de værdifulde kulturmiljøer omkring Kare og Stenalt. Arealer uden for disse udpegninger vil have større afstand til transformerstationen, som anlægget skal tilkobles og vil desuden medføre yderligere påvirkning af andre landskaber med tekniske anlæg end det landskab, der i forvejen er påvirket af vindmøller og højspændingsledninger inden for kystnærhedszonen.

Der er derfor en planlægningsmæssig begrundelse i at samle den landskabelige påvirkning af tekniske anlæg i området - højspændingsledninger, vindmøller og solceller - til det areal af kystnærhedszonen, der indgår i det reducerede planområde.

### *Kystlandskabet*

Det vurderes, at der ikke vil ske en væsentlig påvirkning af kystlandskabet, da den landskabelige påvirkning primært vil være i nærheden af lokalplanområdet, og ikke i de mest kystnære dele af landskabet. Arealet ligger uden for kommuneplanens udpegninger til bevaringsværdige landskaber og værdifulde kulturmiljøer.

Afgrænsningen af planområdet følger eksisterende linjer og elementer i landskabet, herunder skel med spredt beplantning, byggetomten for Tørslevgård, der omkranses af eksisterende høj beplantning, samt afgrænsningen af Langvadvej.



*COWI Gadefoto fra Langvadvej mod nordvest. Solcelleanlægget placeres sydvest for vejen (til venstre i foto), mens arealet til højre op mod Estruplund Skov friholdes. I midten for enden af vejen ses den eksisterende høje beplantning omkring byggetomten Tørslevgård til placering af anlæggets stepup-transformer.*

Ifølge planlovens § 16, stk. 4, gælder endvidere, at der for bebyggelse og anlæg i kystnærhedszonen skal oplyses om den visuelle påvirkning af omgivelserne, og der skal ved bygningshøjder over 8,5 meter anføres en begrundelse for den større højde.

Offentlighedens adgang til kysten påvirkes ikke ved solcelleanlæggets etablering, og anlægget vil ikke til at have en bygningshøjde på over 8,5 meter. Solcellepanelerne og mindre transformere vil have en maksimal højde på 3 meter, mens stepup-transformer vil have en maksimal højde på 5 meter. I omgivelserne ses eksisterende højspændingsledninger med en højde på over 20 meter, mens de eksisterende fem vindmøller har en højde på 70 meter.

Anlægget vil med sin begrænsede højde og eksisterende og nye beplantninger ikke kunne ses over større afstande, når den afskærmende beplantning er vokset op. Anlægget vurderes derfor ikke at være visuelt dominerende i kystlandskabet, hvor det fortsat vil være vindmøllerne og højspændingsledningerne, der vil kunne ses over længere afstande.

Samlet vurderes den landskabelige påvirkning at være af underordnet betydning i forhold til de landskabelige interesser i kystnærhedszonen.

### **Landbrugsloven**

Ejendommene inden for lokalplanområdet er omfattet af landbrugspligt. Landbrugspligten ophæves ikke.

### **Skovloven**

Lokalplanområdet er ikke omfattet af fredskovspligt, jf. Lov om skove § 3, stk. 1 (LBK nr. 315 af 28.03.2019).

## Naturbeskyttelsesloven

### *§ 3-beskyttede naturtyper*

Der ingen registrerede § 3-beskyttede naturtyper inden for lokalplanområdet, men der ligger et vandhul, der antages at opfylde kriterierne for § 3-beskyttelse. Der holdes respektafstand til vandhullet, så tilstanden af vandhullet ikke ændres.

### *Skovbyggelinje*

En mindre del af lokalplanområdet ligger inden for skovbyggelinje omkring Estruplund Skov. I medfør af § 17, stk. 1 i naturbeskyttelsesloven (LBK nr. 240 af 13. marts 2019) indebærer skovbyggelinjen et generelt forbud mod at placere bebyggelse indenfor en afstand af 300 meter fra offentlige skove samt privatejede skove på mindst 20 hektar sammenhængende skov.

Etablering af stepup-transformeren med tilhørende udstyr kræver derfor dispensation fra skovbyggelinjen. Norddjurs Kommune er dispensationsmyndighed. Da arealet udgøres af byggetomten for Tørslevgård, der er omkranset af eksisterende høj beplantning, vil det kun medføre begrænset ændret visuel oplevelse af skovbrynet, og det vurderes derfor ikke at stride imod hensigten med skovbyggelinjen, da synligheden af skovbrynet er intakt inden for skovbyggelinjen.

## Habitatdirektivet

Norddjurs Kommune vurderer, at det på grund af afstanden til nærmeste Natura 2000-område kan udelukkes, at projektet kan medføre væsentlige konsekvenser for arter eller naturtyper i de internationale naturbeskyttelsesområder i henhold til EU's Habitatdirektiv.

Der er ikke registreret arter, som er omfattet af Habitatdirektivets bilag IV i området, men kendskab til forekomst af både flagermus, Odder, samt flere arter af padder i området, men projektområdet vurderes af ringe værdi for bilag IV-arterne. Projektforslaget vurderes at kunne gennemføres uden negative påvirkninger af individer eller bestande af bilag IV-arter.

Der henvises til *Miljøredegørelse - Solceller ved Estruplund* for en uddybende vurdering af påvirkning af internationale naturbeskyttelsesområder og beskyttede arter.

## Museumsloven

Hvis bygherre finder fortidsminder som for eksempel bådrest, lerpotter eller lignede, er der pligt til at stoppe de dele af anlægsarbejdet, der berører fortidsminder og kontakte Museum Østjylland, jf. § 27 Museumsloven.

Museum Østjylland har i sommeren 2020 oplyst, at der ved arkivalsk kontrol ikke er registreret fortidsminder indenfor lokalplanområdet, mens der er fundet flere kendte fortidsmin-

der syd for projektområdet fra bl.a. mellemneolitisk tid, den ældre jernalder og bronzealderen. Nordvest for projektområdet er fundet fortidsminder fra den førromerske jernalder, vikingetiden, bronzealderen samt middelalderen. Eftersom der vurderes at være mulighed for at finde fortidsminder i projektområdet, anbefaler Museum Østjylland at foretage en arkæologisk forundersøgelse af projektområdet forud for anlægsarbejdet.

I kanten af lokalplanområdet er der på flere strækninger registreret sten- og jorddiger, der er beskyttet af Museumslovens § 29a. Lokalplanens disponering friholder digerne fra anlæg og veje mv., som placeres i en afstand af minimum 10 meter fra de beskyttede sten- og jorddiger.

### Jordforureningsloven

Der er ikke kendskab til jordforurening inden for lokalplanens område, eller i umiddelbar nærhed af området.

Inden bygge- og anlægsarbejder igangsættes, skal Norddjurs Kommune underrettes. Opgravning og flytning af forurenede jord skal ligeledes anmeldes til kommunen. Hvis der skal flyttes jord fra arealet, skal kommunen forinden anvise den forurenede jord til godkendt modtagelsesanlæg.

Såfremt der findes tegn på forurening, skal anlægsarbejdet standses øjeblikkeligt, og Norddjurs Kommune underrettes, så der kan iværksættes afværgeforanstaltninger i nødvendigt omfang.

### Vejloven

Lokalplanområdet vejbetjenes fra Langvadvej, der er offentlig vej. Vejadgang til offentlig vej skal godkendes af Norddjurs Kommune, jf. § 49 i lov om offentlige veje (LBK nr. 1520 af 27.12.2014).

### Støjforhold

Miljøstyrelsens vejledning nr. 5/1984 *Ekstern støj fra virksomheder* fastlægger vejledende grænseværdier for støjniveauet fra virksomheder, herunder tekniske anlæg. Vejledningen fastsætter ikke konkrete grænseværdier for solcelleanlæg placeret i det åbne land, men fastlægger, at støjgrænsen ved den nærmeste bolig til et teknisk anlæg ikke må overstige grænseværdierne for *Boligområder for åben og lav boligbebyggelse*.

Grænseværdierne er således fastsat til:

Tidspunkt	Dag	Aften	Nat
Støjgrænse, dB (A)	45	40	35

De vejledende grænseværdier for støj skal overholdes, ved realisering af planen.

Der henvises til *Miljøredegørelse - Solceller ved Estruplund* for en uddybende vurdering af støjmæssig påvirkning af naboer som følge af planens realisering.

### **Drikkevandsinteresser**

Området er udpeget som område med drikkevands interesser (OD).

Solcelleanlæg fremgår ikke på bilagslisten over virksomhedstyper og anlæg, der kan medføre en væsentlig fare for forurening af grundvandet, jf. Miljø- og Fødevareministeriets *Vejledning om krav til kommuneplanlægning inden for områder med særlige drikkevandsinteresser og indvindingsoplande til almene vandforsyninger uden for disse*, fra 2016.

Den ændrede arealanvendelse som følge af lokalplanens realisering forventes at være af mere grundvandsbeskyttende karakter end den eksisterende anvendelse som intensivt dyrket areal, fordi området hverken vil blive gødet eller sprøjtet med ukrudtsbekæmpelsesmidler. I øvrigt forventes udpegningen af de to boringsbære beskyttelsesområder at ophøre, når de to drikkevandsboringer sløjfes i forbindelse med nedlægning af St. Sjørup Strand Vandværk.

### **Teknisk forsyning**

Solcelleanlægget forventes tilsluttet til den eksisterende 60/150 kV transformerstation på matr.nr. 19d Holbæk By, Holbæk beliggende Langvadvej 10A nord for lokalplanens område, hvorfra strømmen vil blive fordelt ud i elnettet.

### **Klimatilpasning**

I forbindelse klimaforandringerne vil der være øget risiko for oversvømmelse både fra grundvand, vandløb, havvand og regnvand.

Oversvømmelser fra overfladevand sker primært i forbindelse med skybrudshændelser i sommerhalvåret samt ved oversvømmelser fra nærliggende vandløb i forbindelse med skybrud og stormhændelser. Som et resultat af den øgede mængde regn vil også grundvandet stige og til tider skabe oversvømmelser. Det er ejers eget ansvar at beskytte sin ejendom mod disse ekstremhændelser enten ved midlertidig beskyttelse eller permanente løsninger.

Lokalplanen ligger ikke i et område der, i henhold til Norddjurs Kommuneplan 2021, er udpeget som et risikoområde og der vurderes at være minimal sandsynlighed for oversvømmelse i området jf. Norddjurs Kommunes oversvømmelseskort 2012. Lokalplanen ligger i tilknytning til Ingerslev Å, der ikke vurderes at blive påvirket ved vandløbs- og havvandsstigninger (10, 100 og 1000 års hændelser i hhv. år 2012 og år 2112). Området vurderes i øvrigt at blive påvirket minimalt i forbindelse med

ekstreme skybrudshændelser (20, 50 og 100 års hændelser i hhv. år 2012 og år 2112).

Overfladevand håndteres ved lokal nedsivning.

### **Norddjurs Kommunes kompetenceplan**

Når det af lokalplanens punkter fremgår, at kommunalbestyrelsen kan meddele dispensation eller godkendelse, betyder det, at afgørelsen træffes i henhold til den enhver tid gældende kompetenceplan.

Kompetenceplanen vedtages af kommunalbestyrelsen og uddelegerer i visse sager beslutningskompetencen til fagudvalg og/eller til fagforvaltning.

### **Servitutter**

Ejere og bygherrer må selv sikre sig overblik over tinglyste servitutter, der kan få betydning for bygge og anlægsarbejder. Det er ikke alle rør, kabler og ledninger, der er tinglyst. Derfor bør relevante forsyningselskaber høres, inden jordarbejder påbegyndes.

Ved transport og arbejder nær lav-/højspændingsledninger og jordkabelanlæg skal man være opmærksom på respektafstande hertil.

Private tilstandsservitutter (servitutter, der sikrer en bestemt tilstand opretholdt), som er uforenelige med lokalplanen, aflyses af påtaleberettigede.

Der aflyses ingen servitutter i forbindelse med den endelige vedtagelse af nærværende lokalplan.

## Lokalplanens bestemmelser

Lokalplan 111-707

Områdets størrelse er ca. 68 ha.

I henhold til *lov om planlægning (LBK. nr. 1157 af 01.07.2020)* fastsættes herved følgende bestemmelser for det i punkt 2 nævnte område.

### §1 LOKALPLANENS FORMÅL

1.1 Lokalplanens har til formål,

- at udlægge området til tekniske anlæg i form af solceller, herunder solcellepaneler og de, for anlæggets drift, nødvendige tilhørende installationer samt interne vej- og parkeringsarealer,
- at solcellepanelerne og tilhørende tekniske installationer gives sådanne placeringer, at der kan tages de fornødne hensyn til omgivelserne herunder de omkringliggende beboelsesejendomme, landskaber, kulturhistoriske interesser, nærliggende naturområder samt landbrugsmæssige interesser.
- at der etableres beplantningsbælter langs afgrænsningen til området, hvor der ikke allerede forefindes beplantning, med henblik på at afskærme anlægget fra naboer, forbipasserende og omkringliggende landskaber,
- at solpanelernes type, proportioner, farve, og hældning bliver ensartet,
- at sikre vejadgang til området,
- at fastsætte vilkår for fjernelse af solcelleanlægget og tilhørende installationer, efter anlægget ikke længere er i drift.

### §2 OMRÅDETS AFGRÆNSNING, ZONESTATUS OG BONUS-VIRKNING

2.1 Lokalplanområdet afgrænses som vist på matrikelkortet, kortbilag 1, og omfatter følgende matrikler eller dele heraf:

Matr.nre. 1a, 2c og 5e Tørslev By, Estruplund, samt alle parceller, der efter den **xx.xx.xxxx** udstykkes i området.

2.2 Lokalplanområdet er beliggende i landzone og forbliver i landzone.

2.3 Med lokalplanens endelige vedtagelse meddeles der samtidig tilladelse efter planlovens § 35, stk. 1 (landzonetilladelse) til opførelse af solcelleanlægget med tilhørende installations- og teknikbygninger, til byggeri inden for skovbyggelinjen samt til ændret arealanvendelse. Lokalplanen har således bonusvirkning.

Der skal derfor ikke meddeles landzonetilladelse til følgende:



- anvendelse af lokalplanområdet til solcelleanlæg, jf. § 3.1,
- opstilling af solcellepaneler inkl. stativer, jf. §§ 6.1-6.4 samt §§ 7.1 og 7.2,
- teknikbygninger og tekniske installationer, jf. §§ 6.5-6.9 og § 7.3,
- anlæg af interne veje og parkeringspladser, jf. §§ 5.1-5.5,
- nedgravning af interne elkabler, jf. §§ 10.2 og 10.3,
- terrænregulering, jf. § 8.1.

2.4 Det forudsættes, at ejer af arealerne tinglyser en deklaration om, at solcelleanlægget, fjernes for ejerens regning senest et år efter, at el-produktionen på solcellerne er ophørt.

### §3 OMRÅDETS ANVENDELSE

3.1 Lokalplanen udlægger området til solcelleanlæg og landbrugsdrift. I området kan der opstilles solcellepaneler inkl. stativer og de for anlæggets drift nødvendige teknikbygninger, transformerstationer og andre tilhørende tekniske installationer samt vej- og parkeringsarealer.

3.2 Arealer, der ikke anvendes til det nævnte i §3.1, må kun anvendes til jordbrugsmæssige formål eller henligge som natur.

### §4 UDSTYKNING

4.1 Der må foretages udstykning inden for lokalplanområdet i henhold til den til enhver tid gældende udstykningslov.

4.2 Området må kun udstykkes med godkendelse fra Norddjurs Kommune.

### §5 VEJE, STIER OG PARKERING

#### **Veje**

5.1 Lokalplanområdet vejbetjenes fra Langvadvej. Overkørsler etableres som vist på kortbilag 3.

5.2 Indenfor lokalplanområdet kan der kun anlægges veje, som er nødvendige for solcelleanlæggets etablering, drift og vedligeholdelse, samt markveje til områdets landbrugsmæssige drift i øvrigt.

5.3 Veje anlægges som ubefæstede arealer. Vejenes bredde må minimum være 3,5 meter og maksimalt 4 meter.

#### **Parkering**

5.4 Inden for lokalplanområde må der anlægges to parkeringspladser for betjening af solcelleanlægget. Parkeringspladser skal anlægges som ubefæstet areal.

5.5 I tilknytning til parkeringspladserne kan der etableres vendeplads/manøvreareal. Vendeplads/manøvreareal skal anlægges som ubefæstet areal.

### §6 BEBYGGELSENS OMFANG OG PLACERING

6.1 Inden for lokalplanområdet må der opføres solcelleanlæg i form af solcellepaneler inkl. stativer og tilhørende tekniske installationer som invertere, transformere, containere mv.

6.2 Solcelleanlægget må ikke opføres tættere på lokalplanens afgrænsning end 7 meter, og ikke tættere end 10 meter på beskyttet sø/vandhul, som vist på kortbilag 3.

6.3 Solcellepanelerne skal etableres i lige og parallelle rækker med en ensartet afstand mellem rækkerne, indenfor de udpegede byggefelter, som vist på kortbilag 3.

6.4 Solcellepanelerne inkl. stativer må have en maksimal højde på 3 meter over terræn.

6.5 Mindre teknikbygninger såsom invertere og transformere må have en maksimal højde på 3 meter over terræn. Grundarealet af den enkelte teknikbygning må ikke overstige 10 m<sup>2</sup>.

6.6 Mindre teknikbygninger, jf. § 6.5, må ikke opføres tættere på skel mod nabo end 70 meter.

6.7 Inden for byggefelterne må der placeres to bygninger til opbevaring. Bygninger til opbevaring, som for eksempel containere må have en maksimal højde på 3 meter over terræn. Grundarealet af den enkelte teknikbygning må ikke overstige 30 m<sup>2</sup>.

6.8 Større teknikbygninger, jf. § 6.7, må ikke opføres tættere på skel mod nabo end 100 meter.

6.9 Inden for byggefelterne kan der placeres en transformerstation/transerstation på maksimalt 100 m<sup>2</sup> og en højde på maksimalt 5 meter over terræn.

### §7 BEBYGGELSENS YDRE FREMTRÆDEN

7.1 Solcellepanelerne skal være antireflekterende, så de ikke medfører nogle former for refleksionsgener for omkringboende og trafikanter.

7.2 Alle solcellepaneler skal fremtræde ens, hvad angår type, højde, hældning og farve.

7.3 Teknikbygninger jf. §§ 6.5-6.9 og øvrige tekniske installationer skal fremstå så anonymt i landskabet som muligt og skal holdes i afdæmpede sorte, grå, brune eller grønne farver. Glanstal må ikke overstige 10.

## §8 UBEBYGGEDE AREALER, BEPLANTNING OG HEGN

### Terrænregulering

8.1 Ved opstilling af solcelleanlæg må der, inden for lokalplanens område, højst foretages terrænregulering på  $\pm 1$  meter i forhold til eksisterende terræn. Terrænregulering skal udføres med bløde overgange, og der må ikke ske terrænregulering nærmere naboskel end 1 meter.

### Beplantning

8.2 Der skal etableres og opretholdes beplantningsbælter i hjemmehørende arter i en minimumshøjde på 0,8 meter på tilplantningstidspunktet, som oplyst i Bilag 1.

8.3 Beplantningsbæltet skal bestå af 6-rækker, levende hegn med træer, med tætte, kraftige buske som underbeplantning, således indkig sløres mest muligt. Beplantningsbælterne skal have en højde på minimum 6 meter i udvokset tilstand, dog skal beplantningsbæltet mod nord i have en minimumshøjde på 12 meter og placeres som vist af kortbilag 3.

8.4 Eksisterende plantebælter og levende hegn, vist på kortbilag 3, skal bevares og evt. suppleres med ny beplantning jf. § 8.3.

8.5 Beplantningsbæltet etableres som udgangspunkt omkring hele lokalplanområdet. Hvor der allerede forefindes skovbeplantning, der hindrer indkig til solcelleanlægget, kan beplantningsbæltet undlades.

8.6 Arealet under og mellem solpanelerne skal fremstå som græsklædte.

### Hegning

8.7 Inden for lokalplanområdet kan der etableres trådhegn med en maksimal højde på 2,1 meter i forhold til terræn. Hegnet skal hæves minimum 0,3 meter fra terræn, således mindre dyr kan vandre uhindret inden for lokalplanens område.

8.8 Trådhegn skal placeres på indersiden af plantebælterne og langs skovbryn.

8.9 Trådhegnet skal forsynes med en faunapassage/dyresluse, som giver adgang for pattedyr såsom ræve, harer, grævlinger, fasaner, agerhøns og andre naturligt forekommende arter i området, som angivet på kortbilag 2.

### Udendørs oplag

8.10 Der må ikke inden for lokalplanområdet forefindes udendørs oplag.

### Skiltning

8.11 Der må opsættes et mindre oplysningsskilt ved hver adgangslåge til solcelleanlægget. Skiltens størrelse må højst være 0,5 x 0,5 meter. Ved transformere må anvendes sædvanlig advarselsskiltning.

8.12 Udover de i § 8.10 nævnte skilte må der ikke opsættes skilte, herunder reklameskilte, inden for lokalplanområdet.

### §9 SERVITUTTER OG AFLYSNING AF LOKALPLANER

9.1 Der aflyses ingen servitutter med nærværende lokalplan.

9.2 Private tilstandsservitutter, der er uforenelige med lokalplanen, aflyses af påtaleberettigede. Ejer skal forestå aflysningen.

9.3 Ved endelig vedtagelse og offentliggørelse af denne lokalplan, ophæves *Lokalplan nr. 66-1134 for vindmølleområde nordvest for Tørslev* delvist for det område, der omfattes af nærværende nye lokalplan.

### §10 TEKNISK FORSYNING, LEDNINGSANLÆG OG BELYSNING

10.1 Eksisterende ledninger skal respekteres eller omlægges efter aftale med ledningsejer.

10.2 Interne elkabler må alene udføres som jordkabler, med undtagelse af de kabler der forbinder solcellepanelerne, som kan fastgøres på stativerne.

10.3 Netttilslutning skal ske via jordkabler. En afstand på min. 1 meter fra ledningsmidten skal friholdes for byggeri samt træer og buske med dybtgående rødder, **medmindre** der er tale om en beskyttet naturtype. Ved endt drift skal netttilslutningen afkobles, men kablet kan bibeholdes i jorden.

10.4 Der må ikke etableres permanent belysning indenfor lokalplanens område.

10.5 Der skal holdes en respektafstand på 15 meter på eksisterende luftledninger der gennemskærer området.

### §11 FORUDSÆTNINGER FOR IBRUGTAGNING

11.1 Solcelleanlægget må ikke tages i brug før:

- der er etableret beplantningsbælter jf. §§ 8.2-8.4,
- området er ryddet for byggeaffald,
- den eksisterende vindmølle inden for lokalplanens område er nedtaget, dog kan møllen opretholdes indtil udgangen af 2028,
- og solcelleanlægget er tilsluttet elnettet.

## §12 FJERNELSE AF SOLCELLEANLÆG

12.1 Inden 1 år efter ophør af el-produktion fra solcelleanlægget skal solcellepaneler inkl. stativer og de for anlæggets drift nødvendige teknikbygninger, transformerstationer og andre tilhørende installationer, samt trådhegn og grusvej fjernes for grundejers regning, og arealet retableres som landbrugsareal.

12.2 Såfremt solcelleanlægget ikke har været i drift i et år, kan Norddjurs Kommune kræve anlægget fjernet uden udgifter for det offentlige.

## §13 LOKALPLANENS RETSVIRKNINGER

13.1 Efter kommunalbestyrelsens endelige vedtagelse og offentliggørelse af lokalplanen må ejendomme, der er omfattet af planen, ifølge § 18 i Lov om planlægning kun udstykkes, bebygges eller i øvrigt anvendes i overensstemmelse med planens bestemmelser.

13.2 Den eksisterende lovlige anvendelse af en ejendom indenfor lokalplanområdet kan fortsætte som hidtil. Lokalplanen medfører heller ikke i sig selv krav om etablering af de anlæg med videre, der er indeholdt i planen.

Kommunalbestyrelsen kan meddele dispensation til mindre væsentlige lempelser af lokalplanens bestemmelser under forudsætning af, at det ikke ændrer den særlige karakter af det område, planen søger at skabe eller fastholde. Mere væsentlige afvigelser fra lokalplanen kan kun gennemføres ved tilvejebringelse af en ny lokalplan.

13.3 Fremlæggelsen af forslaget for offentligheden medfører et midlertidigt forbud mod enhver bebyggelse, udstykning, nedrivning og ændret anvendelse af ejendommene i lokalplanområdet, der vil foregribe indholdet af den endelige plan. En eksisterende lovlige anvendelse for ejendommen kan fortsætte som hidtil.

Efter offentlighedsperiodens udløb vil det være muligt for kommunen at fravige forbuddet og tillade, at den ejendom bebygges eller på anden måde udnyttes i overensstemmelse med lokalplanen, hvis dette er i overensstemmelse med kommuneplanen, og der ikke er tale om et større bygge- eller anlægsarbejde.

De midlertidige retsvirkninger gælder fra datoen for planforslagets offentliggørelse og indtil lokalplanen er endeligt vedtaget af kommunalbestyrelsen, dog højst 1 år.

#### §14 VEDTAGELSESPÅTEGNINGER

14.1 Forslag til lokalplan blev vedtaget af Kommunalbestyrelsen i Norddjurs Kommune den 23. november 2021. Lokalplanen har været fremlagt som forslag i perioden fra den 26. november 2021 til den 21. januar 2022.

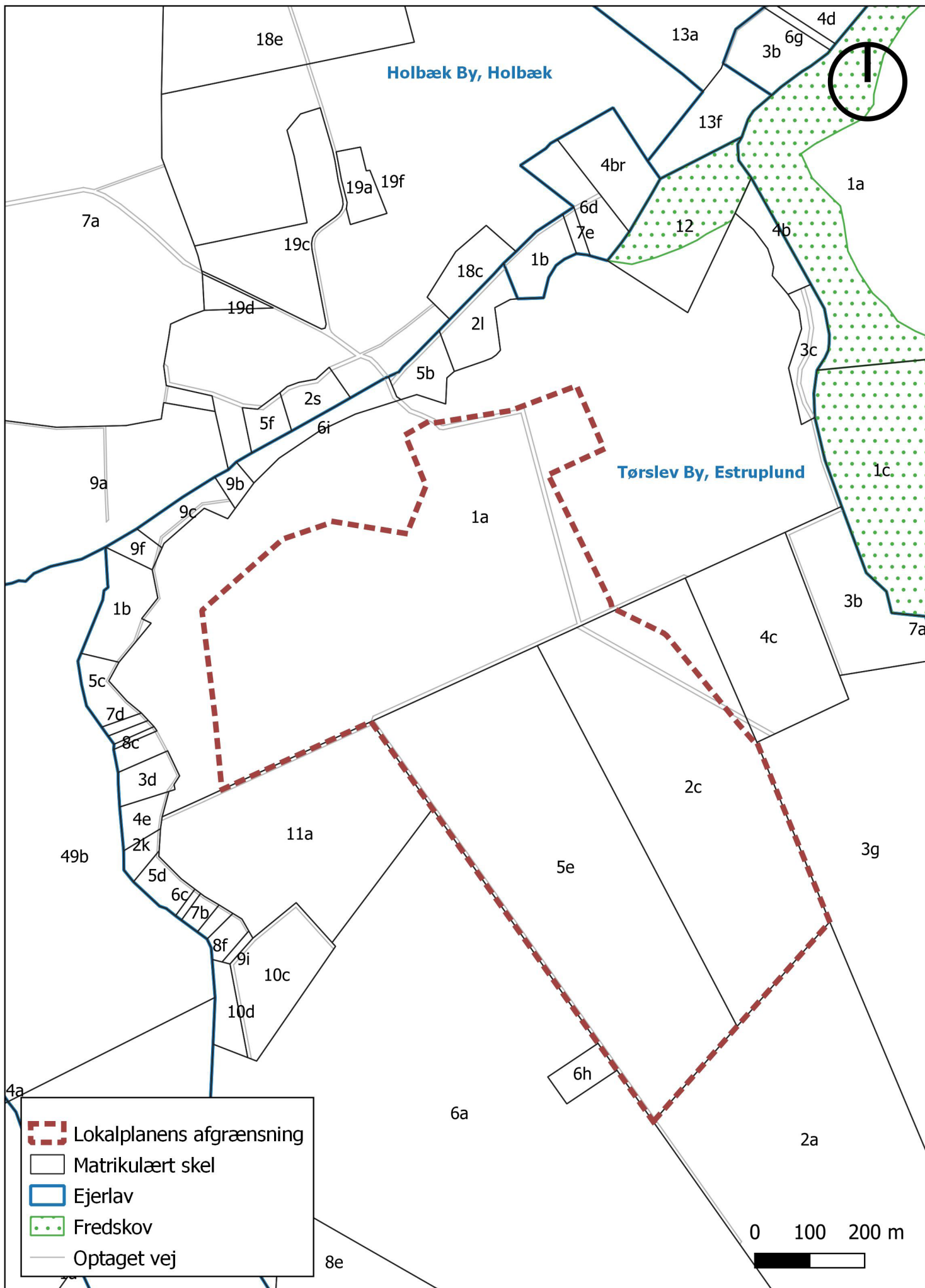
14.2 Lokalplan 111-707 er endeligt vedtaget af Kommunalbestyrelsen i Norddjurs Kommune den xx.xx.xxxx.

#### §15 OFFENTLIG BEKENDTGØRELSE

15.1 Lokalplan 111-707 er offentligt bekendtgjort xx.xx.xxxx.

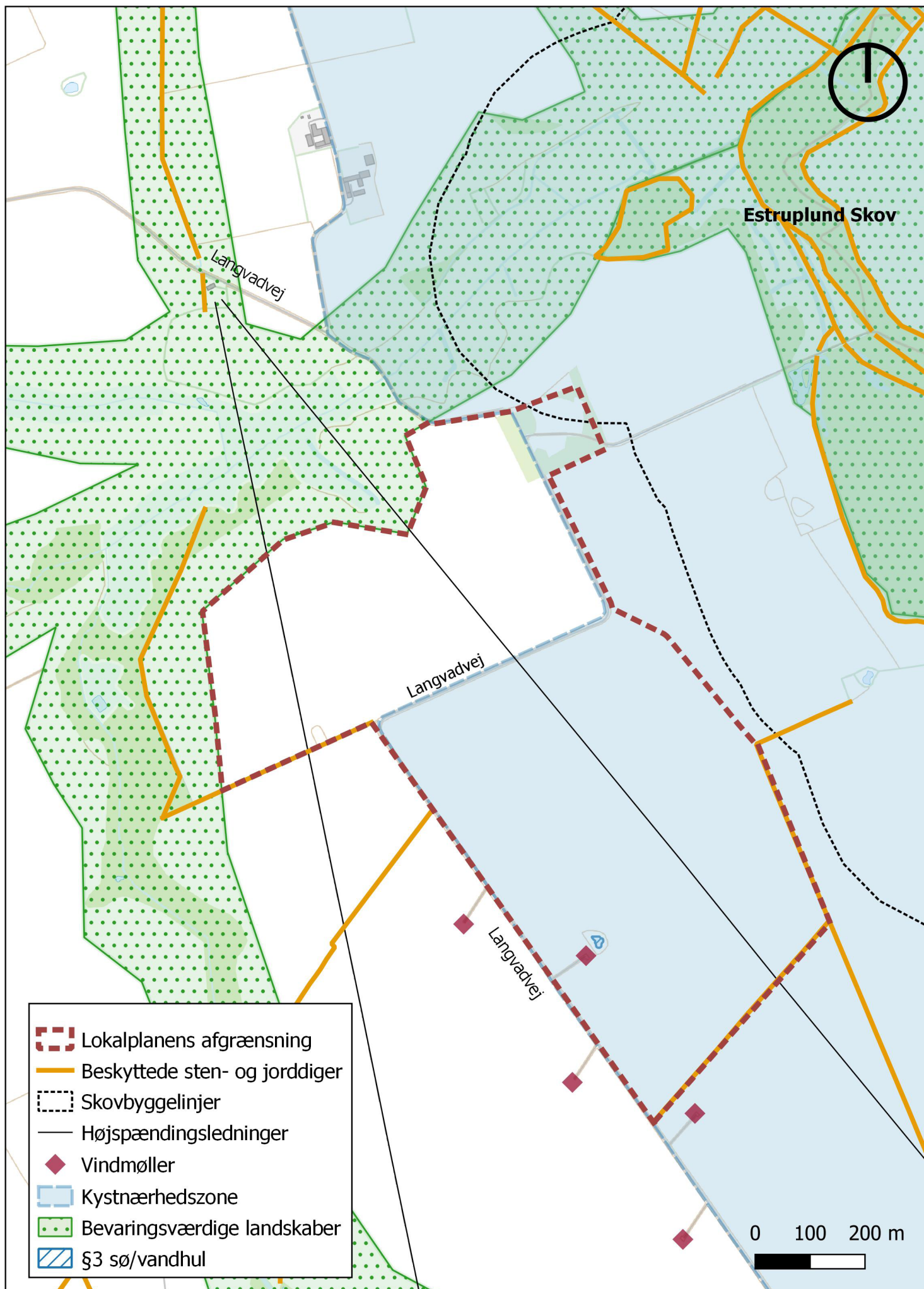


# KORTBILAG 1

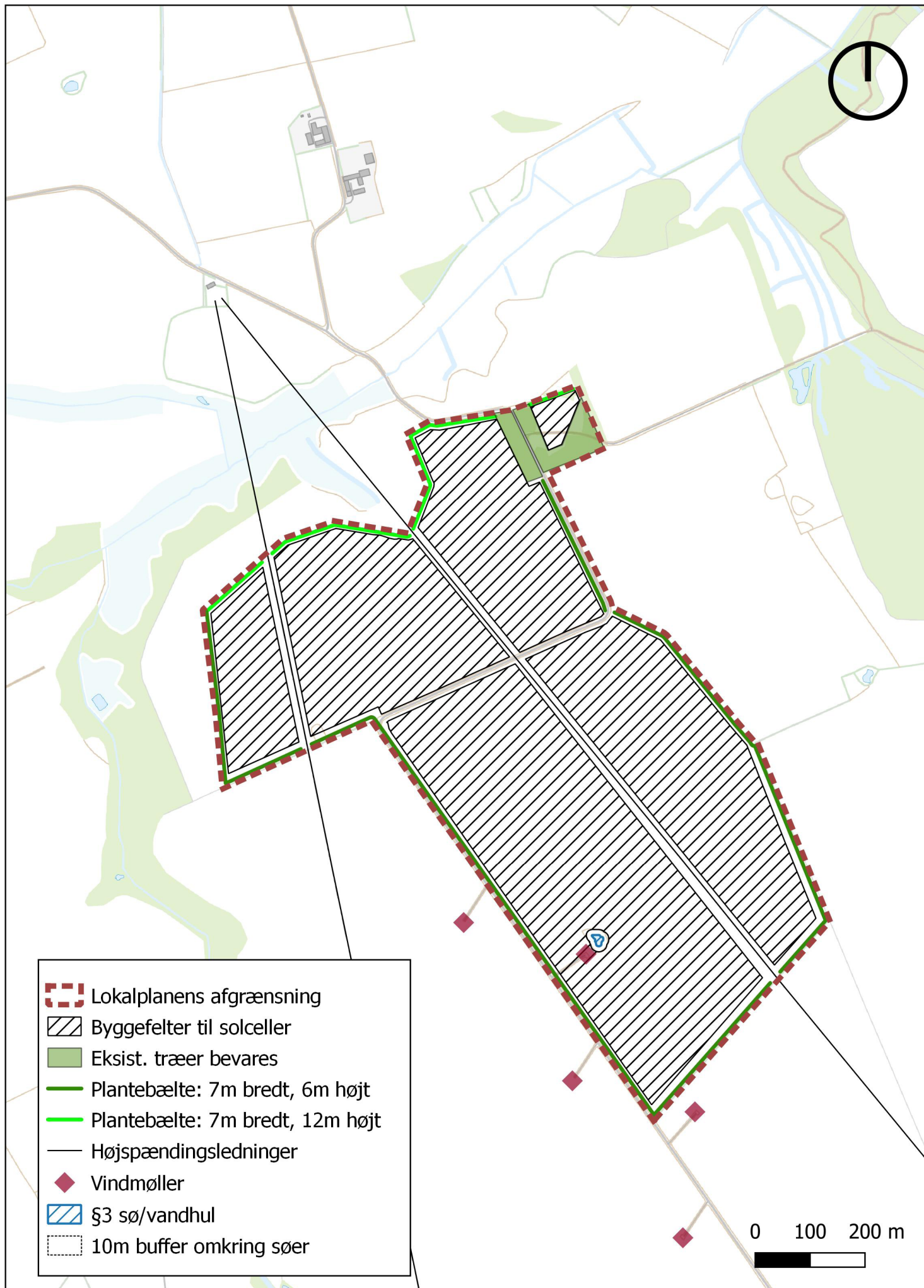




## KORTBILAG 2



# KORTBILAG 3



## BILAG 1: PLANTELISTE

Plantebæltets sammensætning skal bestå af hhv. hurtigtvoksende træarter, langsomtvoksende træarter, samt buske.

Eksempler på hurtigt voksende træarter

- Poppel
- Pil
- Rødel
- Sitkagran
- Skovfyr
- Grandis
- Fuglekirsebær

Eksempler på langsomtvoksende træarter:

- Hassel
- Bjergfyr
- Vintereg
- Syren
- Hvidtjørn
- Røn

Eksempler på velegnede buske

- Gedeblad
- Blærespiræa
- Sargentæble
- Hunderose
- Slåen
- Mangeblomstret rose

## BILAG 2: SAMMENFATTENDE REDEGØRELSE

### 1 INDLEDNING

Lokalplan nr. 111-707 og Kommuneplantillæg nr. 2 for et solcelleanlæg ved Estruplund har været offentliggjort som planforslag ledsaget af miljøvurdering i henhold til miljøvurderingsloven (miljøredegørelse).

Formålet med planerne er at skabe mulighed for at etablere et solcelleanlæg ved Estruplund samt at sikre, at anlæggene placeres og udformes, så de tilpasses optimalt i forhold til landskabet. Lokalplanen har samtidig til formål at sikre en afskærmende beplantning, der visuelt skal afskærme solcelleanlæggene mod omgivelserne.

Norddjurs Kommune har vurderet at planlægningen er miljøvurderingspligtig, da planerne vil kunne have væsentlig indvirkning på miljøet. Planforslagene har således været ledsaget af en miljøredegørelse, som har været i offentlig høring i perioden fra den 26. november 2021 til den 21. januar 2022.

Miljøredegørelsen omfatter en vurdering af de miljømæssige konsekvenser ved planforslagenes realisering, samt en vurdering af eksisterende miljømæssige forhold (0-alternativet). Miljøpåvirkningen fokuseres bl.a. på landskabelige og visuelle forhold, natur, dyreliv og beskyttede arter, samt luft og klimatiske forhold.

Ifølge miljøvurderingslovens § 13, stk. 2, skal der i forbindelse med den endeligt vedtagne plan udarbejdes en sammenfattende redegørelse, som beskriver:

- › Hvordan miljøhensyn er integreret i planen;
- › Hvordan miljøredegørelsen og de udtalelser, der er indkommet i offentligheds-fasen, er taget i betragtning;
- › Hvorfor den godkendte eller vedtagne plan eller det godkendte eller vedtagne program er valgt på baggrund af de rimelige alternativer, der har været behandlet, og
- › Hvordan myndigheden vil overvåge de væsentlige indvirkninger på miljøet af planen eller programmet.

### 2 INTEGRATION AF MILJØHENSYN

Miljøvurderingen er udarbejdet for at sikre en integration af miljøhensyn i planforslaget. Lokalplanen integrerer miljøhensyn på flere måder. Der er bl.a. taget overordnede lokaliseringshensyn til placeringen af solcelleanlægget og den mulige påvirkning af visuelle og landskabelige værdier, etablering af afskærmende beplantninger, påvirkning af naboejendomme samt natur og dyreliv.

Derudover indgår miljøhensyn i planlægningen på følgende måde:

- › Lokalplanen fastlægger områdets anvendelse til teknisk anlæg i form af solcelleanlæg til produktion af grøn strøm til elnettet.
- › Lokalplanen sikrer, at der etableres afskærmende beplantning omkring solcelleanlægget, så de landskabelige konsekvenser mindskes. Desuden stilles krav til, at solpanelerne er anti-refleksbehandlede, og at tekniske bygninger fremstår i afdæmpede, mørke farver.
- › Lokalplanen sikrer, at eksisterende beplantningsbælter og læhegn skal bevares, og at nye beplantningsbælter skal udføres som blandede træer og buske og bestå af hjemmehørende arter.
- › Lokalplanen stiller krav til hegningen af området på en måde, der sikrer at mindre dyr kan vandre gennem området.
- › Lokalplanen sikrer, at området reetableres, når solcelleanlægget ikke længere er i drift.

### 3 OFFENTLIGHEDSFASEN OG INDKOMNE HØRINGSSVAR

Miljøredegørelsen har fungeret som et oplysningsgrundlag for udarbejdelsen, vedtagelsen og fremlæggelsen af planforslaget.

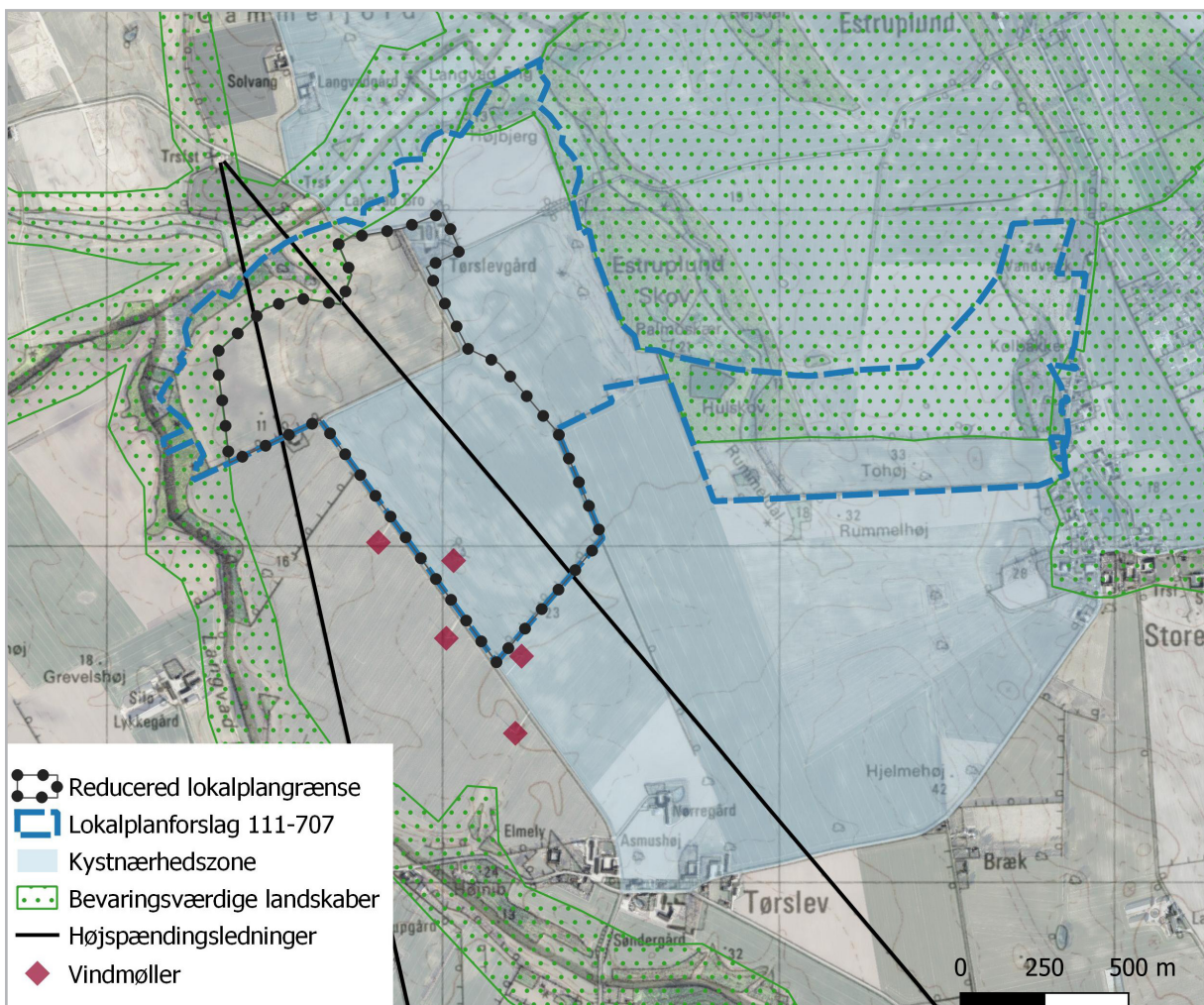
I denne sammenfattende redegørelse beskrives det, hvordan de høringsvar, der omhandler plangrundlaget, er taget i betragtning.

I den offentlige høring af planforslagene er der indkommet enkelte høringsvar, herunder en indsigelse fra Bolig- og Planstyrelsen med vetovirkning efter planlovens § 29. Efter dialog og oplæg fra Norddjurs Kommune til beskæring af planområdet, er indsigelsen frafaldet.

Til den endelige vedtagelse foretages der følgende ændringer i planerne:

- 1 Planområdet reduceres fra 134 ha til 68 ha efter aftale med Bolig- og Planstyrelsen, således at området i sin helhed ligger uden for udpegning til bevaringsværdige landskaber og til værdifuldt kulturmiljø.
- 2 I lokalplanens § 12 ændres forudsætning om nedtagning af eksisterende vindmølle inden for planområdet inden ibrugtagning af solcelleanlægget, således at møllen skal nedtages inden udgangen af 2028.

Norddjurs Kommune har herefter gennemført supplerende høring efter planlovens § 27, stk. 2 med information til offentligheden om de påtænkte ændringer i planerne. Der er i denne høring indkommet tre høringsvar fra borgere, hvilket ikke har medført yderligere ændringer i de endelige planer.



Kort med reduceret planområde vist i sammenhæng med det offentliggjorte planforslag, kystnærhedszonen, bevaringsværdigt landskab, samt eksisterende vindmøller og højspændingsledninger i området.

### 3.1 MILJØPÅVIRKNINGER AF ÆNDRINGER

I det følgende vurderes ændringer i planerne i forhold til den gennemførte miljøvurdering af planforslagene:

#### **Ad 1 - beskæring af planområdet**

Som forudsætning for frafald af indsigelse fra Bolig- og Planstyrelsen, beskæres planområdet fra 134 ha til 68 ha.

Ændringen medfører, at området i sin helhed ligger uden for udpegning til bevaringsværdige landskaber og til værdifuldt kulturmiljø.

Det reducerede planområde ligger desuden næsten i sin helhed uden for skov-byggelinje på 300 meter fra Estruplund Skov. Kun et meget begrænset areal på ca. 7.000 m<sup>2</sup> inden for skovbyggelinje foreslås medtaget i planområdet, da denne del omfatter det hidtidige bebyggede areal af gården Tørslevgård, hvor der er ek-sisterende høj beplantning, der bevares til at afskærme stepup-transfor-meren til solcelleanlægget.

Ændringen i planområdet vil medføre mindre påvirkning af kulturmiljøet omkring Estruplund, hvor der nu er minimum 300 meter til udpegningen. Der er ingen visuel forbindelse, da skoven ligger mellem Estruplund og solcelleanlægget.

Ændringen vil medføre større synlighed af Estruplund Skovs sydlige skovbryn, og desuden friholde kig på tværs af det bevaringsværdige landskab ved Ingerslev Å. Desuden vil der være større afstand til kysten, idet planområdet ligger delvist in-den for og delvist uden for den bagerste del af kyst-nærhedszonen på ca. 3 km.

Den resterende del af planområdet er i forvejen præget af tekniske anlæg i form af højspændings-ledninger og vindmøller.

Ændringen i planområdets størrelse vil medføre ændrede visuelle påvirkninger af solcelleanlægget i omgivelserne, idet den landskabelige og visuelle påvirkning vil være mindre end det fremlagte forslag. Dette vil kun til en vis grad kunne ses fra omgivelserne, da anlægget fra flere vinkler og afstande var og er dækket af terræn, beplantninger og bebyggelse. Desuden vil de støjmæssige og naturmæssige påvirkninger være mindre end det fremlagte planforslag.

Samlet vil de miljømæssige påvirkninger hovedsageligt være mindre end beskrevet i miljøredegørelsen. Dog vil anlæggets produktion af grøn energi være mindre, og anlægget vil bidrage mindre til reduktion af CO<sub>2</sub> og andre skadelige stoffer til atmosfæren end det fremlagte planforslag.

#### **Ad 2 - ændring af bestemmelse om tidsbegrænset udskydelse af nedtagning af vindmølle**

I det fremlagte planforslag og projekt var det forudsat, at den eksisterende vindmølle inden for planområdet skulle nedtages inden ibrugtagning af solcelleanlægget.

På baggrund af ønske fra lodsejer ønskes det at fastholde møllens produktion af grøn strøm i endnu en årrække, således at møllen skal nedtages inden udgangen af 2028.

Det bemærkes, at den pågældende vindmølle i dag er en del af en gruppe med i alt fem vindmøller, hvoraf de fire er placeret udenfor projektområdet. Vindmøllernes totalhøjde er knapt 70 meter. Synligheden af disse fire vindmøller indgår allerede i vurderingerne i den udarbejdede miljøredegørelse.

Ændringen i planens bestemmelse for nedtagning af den eksisterende mølle er altså, at der i en årrække vil være fem synlige vindmøller i det lokale område, fremfor kun fire vindmøller som forudsat i miljøredegørelsen.

Det visuelle samspil mellem nye solceller og de eksisterende vindmøller er ikke tillagt videre betydning for landskabsoplevelsen som helhed, i miljøredegørelsens tidligere vurderinger. Det er fortsat vurderingen, at synligheden af den ene vindmølle, som bliver stående indenfor projektområdet i en årrække, ikke vil have videre betydning for oplevelsen af solcelleanlægget, gruppen af vindmøller og disses samspil med det omkringliggende landskab.

Samlet vurderes den visuelle og landskabelige betydning af ændringen at være helt minimal og af tidsbegrænset varighed.

Neden for vises ændringen med bevaringen af eksisterende vindmølle i planområdet i en årrække på visualiseringer fra to standpunkter fra forskellige retninger.



1: Langvadvej  
EKISTERENDE FORHOLD 1



2 1: Langvadvej | Projektændring: eksisterende vindmølle i projektområdet bevares  
FREMTIDIGE FORHOLD - ved etablering



1: Langvadvej (Projektaendring: eksisterende vindmølle i projektområdet bevares)  
 FREMTIDIGE FORHOLD - 3,5 meters høj/ beplantningsbælte (ca. efter 5 år)

3



4 1: Langvadvej (Projektaendring: eksisterende vindmølle i projektområdet bevares)  
 FREMTIDIGE FORHOLD - 6,5 meters høj/ beplantningsbælte (ca. efter 10 år)



2



2: Gammeljord  
EKISTERENDE FORHOLD 5

2



6 2: Gammeljord (Projektaendring: eksisterende vindmølle i projektområdet bevares)  
FREMTIDIGE FORHOLD - ved etablering



2: Gammeljord (Projektaendring: eksisterende vindmølle i projektområdet bevares)  
FREMtidigE FORHOLD - 3,5 meters høj beplantningsbælte (ca. efter 5 år) 7



8 2: Gammeljord  
FREMtidigE FORHOLD - 12 meters høj beplantningsbælte

#### 4 ALTERNATIVER

Miljøredegørelsen skal ifølge miljøvurderingsloven indeholde en beskrivelse af 0-alternativet. 0-alternativet medtages i miljøvurderingen som referenceramme for at kunne sammenholde konsekvenserne af en udvikling uden vedtagelse af planforslaget. 0-alternativet beskriver det scenarie, at planforslaget ikke vedtages, så eksisterende forhold videreføres.

Ved 0-alternativet fortsætter de eksisterende forhold inden for planområdet uden mulighed for udnyttelse af planområdet til solcelleanlæg. Området vil således fortsat blive anvendt til jordbrugsformål.

Der er ikke belyst andre alternativer til planlægningen ud over 0-alternativet.

Miljøvurderingen er således baseret på det offentliggjorte planforslag. Der har ikke været vurderet på andre alternativer, og der er ikke fremsat forslag i offentlighedsfasen om egentlige alternativer til planforslaget.

Arealets udnyttelse, bebyggelse og etablering af anlæg mv. fra planforslaget er således fastholdt i den endelige plan.

De endelige planer er valgt, da det på baggrund af miljøvurderingen er fundet, at der ikke er uacceptable miljømæssige gener som følge af en realisering af projektet og planerne.

#### 5 OVERVÅGNING

I henhold til § 12, stk. 4, i miljøvurderingsloven skal myndigheden overvåge de væsentlige miljøpåvirkninger af planens eller programmets gennemførelse.

Miljøvurderingen af lokalplanen har vist, at der ikke forventes at være væsentlige miljøpåvirkninger fra de aktiviteter og anlæg, som lokalplanen muliggør. Der vil derfor ikke være behov for særskilte overvågningstiltag.

Flere forhold overvåges gennem kommunens almindelige planlægning og administration. Dette gælder f.eks. i medfør af byggelovgivningen, vejlovgivningen og miljøbeskyttelseslovgivningen. Derudover påpeger miljøredegørelsen en række overvågningstiltag, som bygherre løbende sikrer i forbindelse med drift af anlægget, som f.eks. elektronisk overvågning af anlæggets funktionalitet og fysiske besigtigelser.

