

Budgetbemærkninger

Budget 2023-2026

Budgetbemærkninger

Økonomiudvalget

Budget 2023-2026

Budgetbemærkninger - Økonomiudvalget

Økonomiudvalgets område dækker primært det politiske og administrative område. I forhold til den politiske organisation er det områderne kommunalbestyrelsesmedlemmer, valg samt kommissioner, råd og nævn. I forhold til den administrative organisation er det områderne administrationsbygninger, direktion, sekretariat og forvaltninger, fælles IT og telefoni samt jobcentre. Øvrige områder dækker over budgetter til faste ejendomme og lønpuljer.

Økonomiudvalgets nettodriftsbudget

Drift (i mio. kr.)	2023	2024	2025	2026
Politisk organisation	12,3	12,2	12,1	12,0
Administrativ organisation	300,8	297,2	294,6	292,0
Øvrige områder	55,6	55,4	55,2	55,0
Økonomiudvalget i alt	368,7	364,8	361,9	359,0

Nye tiltag og budgetændringer for 2023

I budgetaftalen for 2023-2026 er det aftalt, at teknisk budget for økonomiudvalget ændres med følgende punkter på driften i 2023 og overslagsår:

- Der gives budget på 0,380 mio. kr. til Klimarbejde på Byg og Miljø.
- Puljer til strategiske emner og Handicaprådets tilgængelighedspulje reduceres med 0,166 mio. kr. i overslagsårene.

- Der er i det tekniske budget for 2023-2026 allerede indarbejdet et effektiviseringsbidrag på 0,55 pct. i 2023 af serviceudgifterne. I budgetaftalen stiger effektiviseringsbidraget til 0,8 pct. i 2024 og overslagsår.

Service ramme

Fordeling indenfor og udenfor serviceringen

Det samlede budget for økonomiudvalget fordeler sig i 2023 med 337,3 mio. kr. indenfor serviceringen og 31,3 mio. kr. udenfor serviceringen.

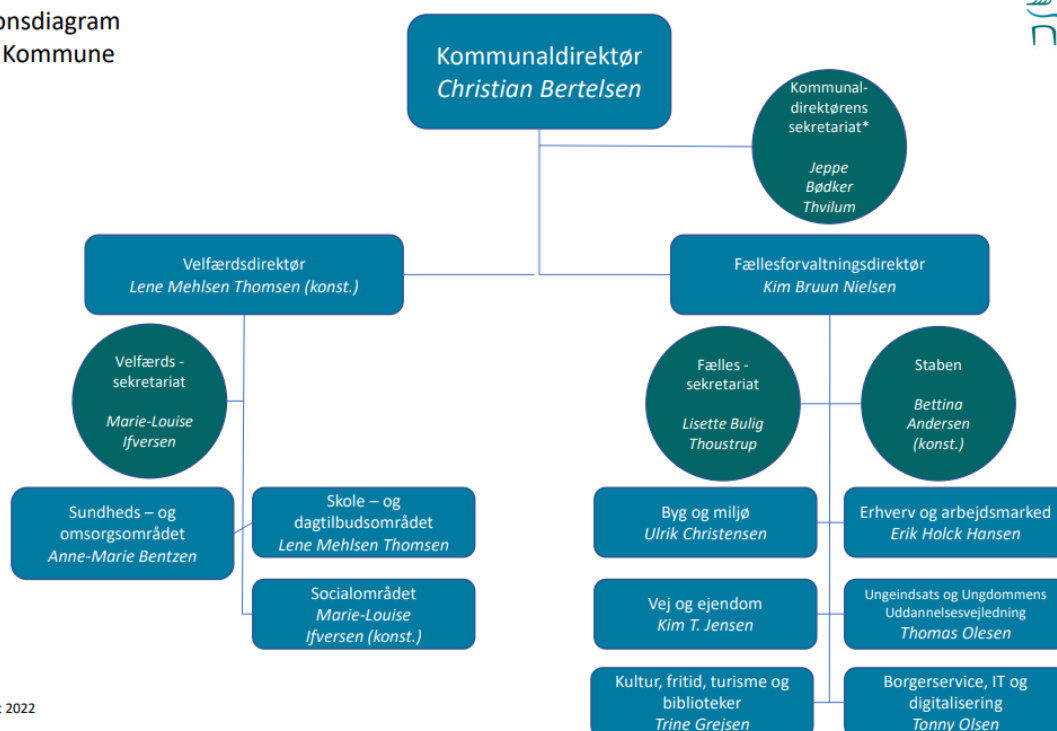
Budgetforudsætninger

Økonomiudvalget - samlet set

Den største udgiftspost vedrører personalet i administrationen, og der forventes i budget 2023 en samlet lønudgift på 214,2 mio. kr.

Nedenfor ses Norrdjurs Kommunes overordnede organisationsdiagram. Efterfølgende beskrives de administrative enheder og driftsbevillinger under økonomiudvalget for hvert direktørrområde.

Organisationsdiagram
Norrdjurs Kommune



Opdateret 16. august 2022

* Kommunaldirektørens sekretariat er en del af staben.

Kommunaldirektørrområdet

Budgettet for 2023 udgør 28,8 mio. kr., hvoraf 4,4 mio. kr. er udgifter til lønninger. Området omfatter udgifter til direktionen samt reservepuljer.

Budgettal

Kommunaldirektørrområdet Drift (i mio. kr.)	2023	2024	2025	2026
Reserver	23,4	23,6	23,6	23,6
Administrative ændringsforslagspulje	5,1	5,1	5,1	5,1
Pulje til anvendelse af overførsler	4,3	5,1	5,1	5,1
Pulje til værn om servicerammen	13,2	13,2	13,2	13,2
ØK-pulje til strategiske emner	0,9	0,3	0,3	0,3

Kommunaldirektørområdet Drift (i mio. kr.)	2023	2024	2025	2026
Administrativ organisation (06.45)	5,4	5,4	5,4	5,4
Direktionen	5,4	5,4	5,4	5,4
Kommunaldirektørområdet i alt	28,8	28,9	28,9	28,9

Budgetforudsætninger

Kommunaldirektørområdet

Reserver

Budgettet dækker over bufferpuljer til værn om servicerammen og administrative ændringsforslag, samt en pulje til strategiske emner. Derudover dækker den opstart af sundhedsklynger.

Direktionen

Direktionens budget består af lønninger til direktionen, øvrige personalerelaterede udgifter samt en pulje til konsulentbistand.

Velfærdsdirektørområdet

Budgettet for 2023 udgør 52,5 mio. kr. Heraf udgør udgiften til lønninger 48,5 mio. kr.

organisation: Velfærdssekretariatet, Skole- og dagtilbudsområdet, Sundheds- og omsorgsområdet samt Socialområdet.

Velfærdsdirektørområdets budget dækker råd og nævn samt følgende områder af den administrative

Budgettal

Velfærdsdirektørområdet Drift (i mio. kr.)	2023	2024	2025	2026
Politisk organisation (06.42)	0,3	0,3	0,3	0,3
Råd og nævn	0,3	0,3	0,3	0,3
Administrativ organisation (06.51-06.58)	52,2	51,9	51,4	51,0
Velfærdssekretariatet	3,8	3,8	3,8	3,8
Skole- og dagtilbudsområdet	3,7	3,6	3,6	3,6
Sundheds- og omsorgsområdet	12,2	12,1	12,0	11,9
Socialområdet (samlet tal for 06.51-06.58)	32,6	32,3	32,0	31,7
Velfærdsdirektørområdet i alt	52,5	52,1	51,7	51,3

Budgetforudsætninger

Velfærdsdirektørområdet

Råd og nævn

Budgettet til råd og nævn under velfærdsdirektørens område dækker udgifter vedrørende handicapråd, frivillighedsråd, ældreråd, ungdomsråd og dialogforum for socialt udsatte.

Velfærdssekretariatet

Velfærdssekretariatet er en central og tværgående sekretariatsfunktion, der yder sekretariatsbetjening til børne- og ungdomsudvalget, voksen- og plejeudvalget, frivilligrådet, ældrerådet, handicaprådet og dialogforum for socialt udsatte. Endvidere understøttes udarbejdelsen af overordnede og tværgående politikker samt løsningen af større, strategiske og/eller tværgående analyse- og udviklingsopgaver og anlægsgaver.

Skole- og dagtilbudsområdet

Under skole- og dagtilbudsområdet hører administrationen af undervisningsområdet, dagtilbud til børn samt PPR.

På undervisningsområdet administreres visitation til specialtilbud, mellemkommunale betalinger på almen- og specialområdet, befordring af elever samt den centrale elevadministration.

Pladsanvisningen anviser børn til kommunale og private pasningstilbud. De udarbejder løbende kapacitetsberegninger, afregner private pasningstilbud og håndterer forældrebetalingen, herunder søskenderabat og økonomiske fripladser. For PPR varetages administration af indstillede sager til PPR samt samarbejde med eksterne parter. Administrationen udarbejder desuden aktivitets- og økonomidata til budgetopfølgningerne, samt udarbejder statistiske oplysninger og prognoser - blandt andet til brug ved analyseopgaver.

Sundheds- og omsorgsområdet

Sundheds- og omsorgsområdets budget indeholder løn til visitatorer, der visiterer til hjemmehjælp, hjemmesygepleje, hjælpemidler samt boliger. Der

foretages i alle sager en konkret og individuel vurdering af behovet for hjælp. Endvidere varetager området administration af dyre enkeltssager, mellemkommunale betalinger, ældreboliger samt omsorgssystemet.

Socialområdet

Budgettet for Socialområdet indeholder primært løn til sagsbehandling vedrørende udsatte børn, unge og deres familier eller handicappede unge og voksne. Det gælder såvel borgere bosiddende i Norddjurs Kommune som borgere fra Norddjurs Kommune, som er bosiddende i andre kommuner, hvor Norddjurs Kommune er handle- og betalingskommune. Der foretages i alle sager en konkret og individuel vurdering af behovet for hjælp.

Afdelingens primære opgave er at behandle ansøgninger, herunder vurdere og behandle underretninger samt udarbejde undersøgelser, udredninger og handleplaner med henblik på at vurdere behovet for støtte og eventuel iværksættelse af foranstaltninger og tilbud til børn, unge og deres familier. Visitationen sker fortrinsvis til kommunale tilbud, der organisatorisk er placeret som en del af Socialområdet

Fællesforvaltningsdirektørområdet

Budgettet for 2023 udgør 287,3 mio. kr., hvoraf de 161,7 mio. kr. er udgifter til løn. 31,3 mio. kr. af det samlede budget vedrører boligsikring og boligydelse til pensionister og ligger udenfor servicerammen.

Fællesforvaltningsdirektørområdet samler alle opgaver, der kan betegnes som borger- og erhvervsservice i bred forstand. Forvaltningen omfatter områderne arbejdsmarked, Ungeindsatsen og Ungdommens Uddannelsesvejledning, borgerservice, IT og digitalisering, byg

og miljø, vej og ejendom, kultur, fritid, turisme og biblioteker, staben, dialogforum for integrationsområdet samt fællessekretariatet.

Hovedparten af fællesforvaltningsområdet budget under økonomiudvalget anvendes til fagligt personale og øvrige administrative udgifter. Området finansieres delvist af indtægter vedrørende administrationsbidrag og gebyrer på blandt andet hyrevognsbevilling, naturbeskyttelse og miljøbeskyttelse.

Budgettal

Fællesforvaltningsdirektørområdet Drift (i mio. kr.)	2023	2024	2025	2026
Faste ejendomme (00.18)	0,8	0,8	0,8	0,8
Driftssikring af boligbyggeri	0,8	0,8	0,8	0,8
Andre sundhedsudgifter (04.90)	1,9	1,9	1,9	1,9
Lægekørsel og begravelse	1,9	1,9	1,9	1,9
Boligydelse og boligsikring (05.76-05.77)	31,3	31,3	31,3	31,3
Boligydelse	18,2	18,2	18,2	18,2
Boligsikring	13,1	13,1	13,1	13,1
Politisk organisation (06.40-06.43)	12,0	11,9	11,8	11,7

Fælles formål	0,4	0,4	0,4	0,4
Kommunalbestyrelsesmedlemmer	10,2	10,1	10,0	9,9
Kommissioner, råd og nævn	0,4	0,4	0,4	0,4
Valg	1,1	1,0	1,0	1,0
Administrativ organisation (06.51-06.53)	213,4	210,9	209,3	207,6
Administrationsbygninger	7,2	7,2	7,1	7,0
Fællesforvaltningsdirektør	0,6	0,6	0,5	0,5
Staben	52,5	52,1	51,1	50,5
Fællessekretariatet	5,1	5,1	5,0	5,0
Byg og miljø	24,2	22,9	22,7	22,6
Vej og ejendom	9,7	9,6	9,5	9,4
Kultur, fritid, turisme og biblioteker	5,9	5,9	5,8	5,8
Arbejdsmarkedsafdeling og Erhverv	48,5	47,6	47,3	46,9
Borgerservice, IT og digitalisering	49,6	49,9	50,3	49,9
Ungeindsats og Ungdommens Uddannelsesvejledning	10,1	10,0	9,9	9,9
Administrationsbidrag til Udbetaling Danmark (06.59)	9,0	8,4	7,9	7,4
Administrationsbidrag til Udbetaling Danmark	9,0	8,4	7,8	7,2
Lønpuljer (06.70-06.74)	18,8	18,5	18,3	18,3
Løn- og barselpuljer	1,2	0,9	0,9	0,9
Tjenestemandspension	12,1	12,2	12,0	12,0
Interne forsikringspuljer	5,5	5,5	5,5	5,5
Gruppering 091	0	0	0	0
Konto 04	0,8	0,8	0,8	0,8
Konto 05	20,7	20,5	20,4	20,2
Konto 06	-21,5	-21,3	-21,2	-21,0
Fællesforvaltningsdirektørområdet i alt	287,3	283,7	281,3	278,9

* Økonomi- og Indenrigsministeriet fastsatte i 2012 ny kontoplan for hovedkonto 6. I den forbindelse blev gruppering 091 oprettet med henblik på at synliggøre ledelses- og administrationsomkostninger på det omkostningsbaserede takstområde. Disse skal efter gældende regler overføres fra hovedkonto 6 til hovedkonto 5. Der er derfor tale om et 0-budget på gruppering 091.

Budgetforudsætninger

Fællesforvaltningsdirektørområdet

Faste ejendomme

Der er budgetteret med lejetab og rentebidrag til støttet boligbyggeri på ungdomsboliger, ældreboliger samt almennyttigt byggeri.

Andre sundhedsudgifter

Budgettet vedrører udgifter til lægekørsel og begravelse.

Boligydelse og boligsikring

Budgettet vedrører udgifter til boligydelse og boligsikring.

Politisk organisation

Budgettet vedrører beløb til kommunalbestyrelsens arbejde, herunder vederlag og pensioner til politikere, repræsentation samt diæter, venskabsbysamarbejde og vederlag til råd og nævn.

Administrationsbygninger

Norddjurs Kommune har fire administrationsbygninger beliggende i Grenaa (rådhuset), Glesborg og Allingåbro. Hertil er Sangstrupvej 32 i Voldby tilknyttet som administrationsbygning for Sundheds- og om-

sorgsområdet, og Sønderport som delvis administrationsbygning for Socialområdet og IT- og digitaliseringsafdelingen.

Udgifter vedrørende administrationsbygningerne er i hovedtræk rengøring, rådhusbetjente, el, vand, varme, forsikringer, renovation og indvendig vedligeholdelse.

Staben

Staben varetager funktionerne personalejura, indkøb/udbud, økonomi, budget, regnskab, løn, opkrævning, bogholderi samt dataanalyse. Endvidere er kommunaldirektørens sekretariat organisatorisk forankret under staben. Samtidig er der under staben budget til en række fælles administrative udgifter, fx abonnementer, kontingent til KL, fotokopi og trykning, porto og forsikringer.

Budgettet til lønpuljer og tjenestemandspensioner er ligeledes placeret på stabens område.

Kommunaldirektørens sekretariat varetager opgaver som strategisk udviklingsarbejde, betjening af den politiske organisation, plan- og udviklingsstrategi, juridisk rådgivning, arbejdsmiljø, organisation og MED-organisation samt kommunikation og markedsføring. Udgifter til sponsorater til FC Djursland, Radio Djursland og Kattegat Cup afholdes fra kommunaldirektørens sekretariat.

Fællessekretariatet

Fællessekretariatet er en tværgående funktion, der blandt andet omfatter betjening af Erhvervsudvalget, Arbejdsmarkedsudvalget, Miljø- og Teknikudvalget, Kultur- og Fritidsudvalget, dialogforum for integrationsområdet samt andre råd og udvalg inden for området. Desuden understøtter afdelingen forvaltningens chefgruppe i udarbejdelse af større udviklings- og analyseopgaver samt projekter.

Byg og miljø

Byg og miljø varetager planlægning og myndighedsopgaver i relation til byggesager, kommuneplanlokalplaner, natur- og vandløbsforvaltning, kystsikring, beskyttelse af drikke- og badevand, skadedyrsbekæmpelse, virksomheds- og landbrugsgodkendelser samt tilsynspligt på miljøområdets påkrævede virksomheder. Samtidig administreres blandt andet flexboligansøgninger, spørgsmål vedrørende ejendomsavancebeskatning, kommunens parkeringsfond, campingreglementet, byfornyelse (skimmel m.m.) samt flere andre opgaver inden for området.

På miljøområdet varetages endvidere myndighedsopgaver i relation til affald og opbevaring af kemikalier, jordforurening, støj, lugt, spildevand, vand- og varmforsyning samt miljøtilsyn og godkendelser på virksomheder og landbrug. Derudover arbejdes der

med strategisk energiplanlægning og forsyningsikkerhed i samarbejde med andre aktører i Norddjurs Kommune.

Naturområdet beskæftiger sig blandt andet med C2C, vandløbsvedligehold, vandplaner, natura2000-planer, kystsikring, naturpleje, offentlighedens adgang til naturen samt klimatilpasning og klimahandleplan, havplan, biodiversitet (Danmarks Vildeste Kommune), vådområder og flere andre større projekter.

Budgettet består hovedsageligt af personaleudgifter samt udgifter til fagsystemer.

Vej og ejendom

Vej og ejendom varetager opgaver under jordforsyning, kollektiv trafik, fritidsarealer samt vej- og ejendomsområdet.

Under jordforsyning varetages køb af jord, byggeplaner samt drift og salg af byggegrunde.

Under kollektiv trafik varetages administrationen af den kollektive trafik, herunder busser, færgedrift og letbaneprojekterne.

På vejområdet udføres myndigheds- og trafiksikkerhedsopgaver, nyanlæg og vejdriftsopgaver, vintertjeneste, gadelys og parkeringskontrol.

På ejendomsområdet varetages administration og udlejning af kommunale jorder og bygninger, samt udvendig vedligehold af bygninger og tekniske installationer.

Vej og ejendom varetager ligeledes servicefunktionen for kommunens rådhus, administrationsbygninger og kantine. Endvidere er personalerelaterede udgifter til kantine og kaffeordninger budgetteret her.

Fritidsområdet under vej og ejendom omhandler drift og vedligehold af de kommunale skove, grønne områder, parker, boldbaner og offentlige strande.

Kultur, fritid, turisme og biblioteker

Kultur, fritid, turisme og biblioteker varetager administrative opgaver inden for kunst, kultur, idræt og fritid.

Opgaverne omhandler samarbejde med kulturinstitutioner, forsamlingshuse og kulturelle foreninger samt formidling af åbne og borgerrettede arrangementer i Norddjurs Kommune via pressen, hjemmeside og sociale medier.

Landdistriktsudvikling med fokus på samarbejde og aktiviteter med lokale borgere og foreninger er placeret i afdelingen.

Turisme er en tværgående indsats i afdelingens arbejde og på tværs af forvaltningen.

På idræts- og fritidsområdet varetages opgaver inden for folkeoplysningsområdet vedrørende samarbejde med idrætshaller, idrætsforeninger, aftenskoler og spejdere. Desuden varetages administrationen af midler på kultur- og fritidsområdet, herunder samarbejde med og høring af diverse råd og samvirker.

Arbejdsmarkedsafdelingen

Budgettet vedrører hovedsageligt lønudgifter til sagsbehandlere, socialrådgivere, jobkonsulenter og andet administrativt personale under Jobcenter Norddjurs.

Den primære opgave i afdelingen er at støtte kommunens borgere i at få eller bevare en tilknytning til arbejdsmarkedet samt beregning og udbetaling af udgifter til forsørgelse. Opgaven er at motivere og kvalificere de ledige og sygemeldte til hurtigst muligt at komme ud på arbejdsmarkedet eller i uddannelse i respekt for deres situation. Jobcentret skal også sikre, at personer med nedsat arbejdsevne gives mulighed for at genopbygge eller udnytte den resterende arbejdsevne i et job på særlige vilkår. Endelig skal jobcenteret i samarbejde med erhvervsområdet sikre virksomhederne adgang til kvalificeret arbejdskraft.

Udbetalingsområdet er ligeledes placeret i arbejdsmarkedsafdelingen.

Endelig er afdelingen også, sammen med eksterne og interne samarbejdspartnere, ansvarlig for den kommunale erhvervsindsats.

Arbejdsmarkedsafdelingen indgår fra 2022 i den helhedsorienteret indsats for en gruppe social udsatte borgere. Det omfatter sagsbehandling og tilbud til børn, unge og deres familier, med særlige behov for forebyggende foranstaltninger og visitation af borgere til servicetilbud og ydelser indenfor Voksen Handicap og Psykiatri.

Ungeindsats og Ungdommens Uddannelsesvejledning

Ungeindsatsen og UU arbejder med at få de unge vejledt til og efterfølgende fastholdt i uddannelse samt varetager jobcenteropgaver vedrørende unge under 30 for at støtte kommunens unge i at få eller bevare en tilknytning til arbejdsmarkedet. Endvidere varetager afdelingen beregning og udbetaling af udgifter til forsørgelse til de unge.

Målet er, at de unge får en uddannelse med jobperspektiv, og at de oplever at lykkes med deres valg og efter endt uddannelse få fodfæste på arbejdsmarkedet.

Der er flere veje til uddannelse og job, og det er ungeindsatsen og UU's opgave, sammen med den enkelte unge, at finde netop den vej, der giver både mening og succes for den enkelte unge.

Ungeindsatsen indgår fra 2022 i den helhedsorienteret indsats for en gruppe social udsatte borgere. Det omfatter sagsbehandling og tilbud til børn, unge og deres familier, med særlige behov for forebyggende foranstaltninger og visitation af borgere til servicetilbud og ydelser indenfor Voksen Handicap og Psykiatri.

Borgerservice, IT og digitalisering

Borgerservice administrerer blandt andet pas, kørekort, NemID, folkeregister, ejendomsskat, vielser, ansøgning om tilskud til blandt andet medicin, tandbehandling og fysioterapi samt begraveshjælp og befordringsgodtgørelse i forbindelse med transport til læger og speciallæger samt kontrollerer for socialt snyd.

IT og digitalisering servicerer hele organisationen på området med koncern-IT, herunder blandt andet drift af netværk, IT-kontorholdspakker, IT-fagsystemer, IT-support til kommunens ansatte, indgåelse af IT-kontrakter og opgaver vedrørende kommunens informationssikkerhedspolitik. Koncern-IT omfatter både det centrale IT samt decentralt på institutioner mv. På udviklingsområdet vedrørende opgaverne primært digitalisering og ibrugtagning af ny teknologi.

Administrationsbidrag til Udbetaling Danmark

Budgettet vedrører administrationsudgifter til de opgaver, der blev overført fra kommunerne til Udbetaling Danmark i 2013.

Lønpuljer

Området omfatter en barselpulje, fællespulje til kompetenceudvikling, pulje vedrørende tjenestemandspensioner, pulje til indbetalinger til Lønmodtagernes Feriemidler og interne forsikringspuljer.

Nøgletal

Nøgletal	Norddjurs kommune			Hele landet
	Regnskab 2020	Regnskab 2021	Budget 2022	Budget 2022
Udgifter til administration (i kr. pr. indbygger)	6.757	7.128	7.445	6.519

Kilde: VIVE Nøgletal

Ekskl. lønpuljer, tjenestemandspension, indbet. Lønmodt. Feriemidler og interne forsikringspuljer.

Norrdjurs Kommunes administrationsudgifter pr. indbygger kan ved hjælp af VIVE-nøgletallene sammenlignes med gennemsnittet for henholdsvis alle landets kommuner, kommunerne i regionen og en gruppe sammenlignelige kommuner. Kommunerne i sammenligningsgruppen er alle kendetegnet ved et højt udgiftsbehov og et højt ressourcepres.

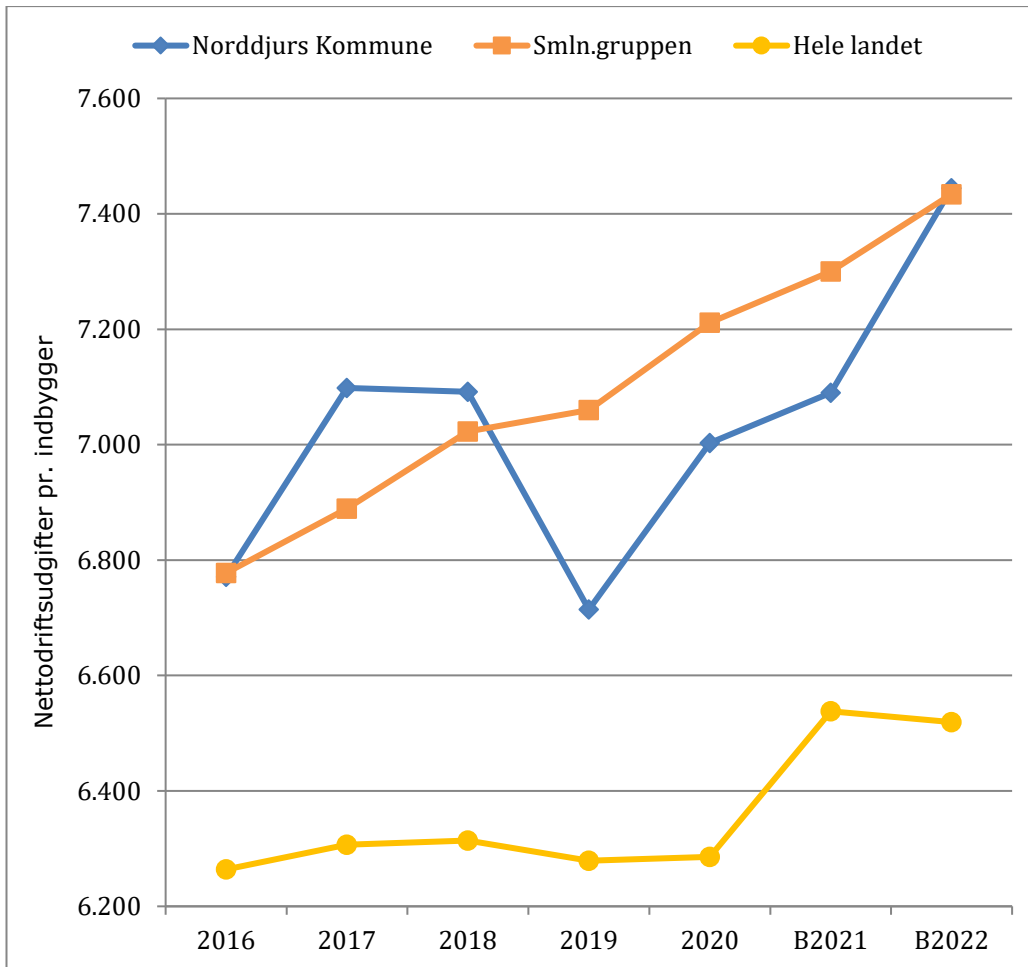
Norrdjurs Kommune har gennem flere år ligget højt på udgifterne til administration set i forhold til andre kommuner. I budget 2019-2022 blev indlagt besparelser på både den centrale og decentrale administration, som blev fuldt udfaset i 2020. Grafen nedenfor viser, at Norrdjurs Kommune i 2019-2021 har formået at tilpasse administrationsudgifterne til det niveau, der kan forventes af en kommune med de vilkår som Norrdjurs Kommune har. Dermed lå Norrdjurs Kommunes administrationsudgifter pr. indbygger i denne periode lavere end gennemsnittet for kommunerne i sammenligningsgruppen.

Ifølge VIVE forventes en kommune med Norrdjurs Kommunes størrelse og befolkningstæthed at have administrationsudgifter, der ligger cirka 14,0 % over landsgennemsnittet.

Grafen nedenfor viser, at Norrdjurs Kommunes udgifter til administration pr. borger er steget kraftigere i perioden 2019 til 2021 end sammenligningsgruppen. Norrdjurs Kommunes samlede administrationsudgifter pr. indbygger i 2021 var ca. 206 kr. lavere end gennemsnittet for kommunerne i sammenligningsgruppens.

Norrdjurs Kommunes udgifter til central administration pr. borger forventes at stige kraftigere i 2020-2022 end sammenligningsgruppen og hele landet, der begge forventes at stige. I 2022 forventes Norrdjurs Kommunes administrationsudgifter pr. indbygger at ligge cirka 14,2 % højere end landsgennemsnittet, men cirka på niveau med sammenligningsgruppen

Nøgletallene for Økonomiudvalget kan ses i sammenhæng med budgetanalysen for 2022 "Analyse af udviklingen i administrationsudgifter i Norrdjurs Kommune", som både analyserer de centrale og decentrale administrationsudgifter.



Kilde: VIVE-nøgletal

Ekskl. lønpuljer, tjenestemandspension, indbet. Lønmodt. Feriemidler og interne forsikringspuljer.

Sammenligningskommunerne er: Thisted, Sorø, Guldborgsund, Vesthimmerlands, Ringsted, Lemvig, Kerteminde, Vordingborg, Struer, Odsherred og Lolland.

Budgetbemærkninger

Arbejdsmarkedsudvalget

Budget 2023-2026

Budgetbemærkninger - Arbejdsmarkedsudvalget

Arbejdsmarkedsudvalgets område varetager forvaltningen af kommunens opgaver på arbejdsmarkedsområdet.

Jobcenteret indgår fra 2022 i den helhedsorienteret indsats for en gruppe social udsatte borgere. Det omfatter sagsbehandling og tilbud til børn, unge og deres familier, med særlige behov for forebyggende foranstaltninger og visitation af borgere til servicetilbud og ydelser indenfor Voksen Handicap og Psykiatri.

Arbejdsmarkedsudvalgets nettodriftsbudget

Drift (i mio. kr.)	2023	2024	2025	2026
Arbejdsmarkedsområdet	705,4	723,2	729,2	734,2
Udvalget i alt	705,4	723,2	729,2	734,2

Nye tiltag og budgetændringer for 2023

I budgetaftalen for 2023-2026 er det aftalt, at teknisk budget for Arbejdsmarkedsudvalget ændres med følgende punkter på driften:

- Arbejdsmarkedspuljen reduceres med 0,1 mio. kr. i 2024-2026. Puljen udgør herefter 0,2 mio. kr. 2024 - 2026.
- Der er i det tekniske budget for 2023-2026 allerede indarbejdet et effektiviseringsbidrag på 0,55 pct. i 2023 af serviceudgifterne. I budgetaftalen stiger effektiviseringsbidraget til 0,8 pct. i 2024 og overslagsår.

Serviceramme

Fordeling indenfor og udenfor servicerammen

Det samlede budget for Arbejdsmarkedsudvalget fordeles sig i 2023 med 16,6 mio. kr. indenfor servicerammen og 688,7 mio. kr. udenfor servicerammen.

Arbejdsmarkedsområdet

Dette budgetområde omfatter Borgerservice, Jobcenter Norddjurs, Ungdommens Uddannelsesvejledning

Jobcenter Norddjurs

Arbejdsmarkedsafdelingen og Ungeindsatsen udgør Jobcenter Norddjurs. Ungdommens Uddannelsesvejledning er organisatorisk placeret i Ungeindsatsen.

Den primære opgave i Jobcenter Norddjurs er at skabe velfærd ved at bringe flest mulige borgere i job eller uddannelse og velstand ved at sikre virksomhederne den bedst mulige arbejdskraft igennem virksomhedsservice, opkvalificering og klassisk rekruttering.

Opgaven er at motivere og kvalificere de ledige og sygemeldte til hurtigst muligt at komme ud på arbejdsmarkedet eller i uddannelse i respekt for deres situation. Jobcentret skal også sikre, at personer med nedsat arbejdsevne gives mulighed for at udvikle og udnytte den resterende arbejdsevne evt. i et job på særlige vilkår.

Endelig har jobcentret til opgave at sikre borgere med ret til arbejdsmarkedsydelse og lignende, modtager den rette støtte, i rette omfang og til rette tid, samtidig med at arbejdet med ydelser understøtter løsningen af kerneopgaven.

Jobcenter Norddjurs samarbejder med private og offentlige virksomheder samt arbejdsmarkedets parter herunder særligt a-kasserne. Desuden samarbejder jobcenteret med uddannelsesinstitutioner om tilrettelæggelse af uddannelsesforløb og kompetenceudvikling.

Indsatsen tilrettelægges individuelt med henblik på at hjælpe den enkelte bedst muligt under hensyn til dennes ønsker og forudsætninger og arbejdsmarkedets behov. De tre vigtigste redskaber ud over samtaler som led i kontaktforløbet er:

- Vejledning og opkvalificering
- Virksomhedspraktik
- Løntilskud

Ungeindsatsen og ungdommens uddannelsesvejledning varetager arbejdet med at få de unge vejledt til uddannelser med gode beskæftigelsesmuligheder og efterfølgende fastholdt i uddannelse.

ning (UU-Norddjurs), udarbejdelse af beskæftigelsesplaner og koordinationsansvaret for integration mm.

Målet er, at de unge får en uddannelse med jobperspektiv, og hvor disse unge oplever at lykkes med deres valg og efter endt uddannelse få fodfæste på arbejdsmarkedet.

Der er flere veje til uddannelse og job, og det er Ungeindsatsen og uddannelsesvejledningens opgave, sammen med den enkelte unge, at finde netop den vej der giver både mening og succes for den enkelte unge.

Jobcenteret har med virkning fra 1. juli 2019 overtaget opgaven med at administrere beregning og udbetaling af udgifter til forsørgelse.

Jobcenteret indgår fra 2022 i den helhedsorienteret indsats for en gruppe social udsatte borgere. Det omfatter sagsbehandling og tilbud til børn, unge og deres familier, med særlige behov for forebyggende foranstaltninger og visitation af borgere til servicetilbud og ydelser indenfor Voksen Handicap og Psykiatri.

Borgerservice, IT og Digitalisering

Borgerservice administrerer ansøgning om tillæg til blandt andet medicin, tandbehandling og fysioterapi, samt begravelseshjælp og befordringsgodtgørelse i forbindelse med transport til læger og speciallæger, samt kontrolenheden.

Budgettal

Arbejdsmarkedsområdet Drift (i mio. kr.)	2023	2024	2025	2026
Arbejdsmarkedsafdelingen (5.27, 5.60, 5.72, 5.90, 5.95, 5.98, 6.53)	24,7	29,4	31,5	31,1
Ungeindsatsen og Ungdommens Uddannelsesvejledning (3.15, 3.42, 3.43, 3.46, 5.90)	23,9	23,5	23,3	23,2
Borgerservice, IT og Digitalisering (5.67)	6,3	6,3	6,3	6,3
Fælles arbejdsmarkedsområde (5.90)	0,4	0,4	0,4	0,4
Borgere i forsørgelse (5.61, 5.65, 5.66, 5.68, 5.71, 5.73, 5.78, 5.80, 5.81, 5.82, 5.83, 5.94)	647,6	661,3	665,3	670,9
Seniorjob (5.97)	2,1	2,1	2,1	2,1
AU-Puljen (6.53)	0,3	0,2	0,2	0,2
Arbejdsmarkedsområdet i alt	705,4	723,2	729,2	734,2

Anm.: Evt. uoverensstemmelser ved summering skyldes afrunding.

Nøgletal

Nøgletal. Fuldtidspersoner i pct. af befolkningen 16-66 år	Norrdjurs		RAR Østjylland	
	2021	2022	2021	2022
Forsikrede ledige (5.78)	2,1	1,6	2,4	1,8
Kontanthjælp (5.73)	1,7	1,6	1,3	1,2
Uddannelseshjælp (5.73)	1,0	1,0	1	0,9
Sygedagpenge (5.71)	2,8	3,7	2,4	2,7
Ledighedsydelse (5.83)	3,4	0,5	2,9	0,4
Fleksjob (5.81)	0,6	3,6	0,5	3,0
Førtidspension (5.66, 5.68)	8,0	8,1	5,9	6,0
Seniorpension (5.65)	0,7	0,9	0,3	0,4
Selvforsørgelses- og hjemrejseydelse (5.61)	0,4	0,3	0,3	0,3

Kilde: Jobindsats Nøgletal. 2021 er regnskabstal og 2022 er på baggrund af forbrug pr. 30.04.21. Det Regionale Arbejdsmarkeds Råd (RAR) Østjylland består af kommunerne: Aarhus, Favrskov, Hedensted, Horsens, Norrdjurs, Odder, Randers, Samsø, Silkeborg, Skanderborg, Syddjurs og Viborg.

Budgetforudsætninger

Udgiftsrammerne er baseret på en prognose for antallet af personer i forsørgelse, varigheden af perioden på ydelse samt den gennemsnitlige udgift per årsperson.

Budgettallene er netttotal, det vil sige den forventede indtægt fra statsrefusion er fratrukket de forventede bruttoudgifter, som følge af omlægninger af den statslige refusion vil nettotallene kunne forskyde sig ift. tidligere år, uden det er udslag for ændrede prioriteringer.

Arbejdsmarkedsafdelingen

Arbejdsmarkedsafdelingen (i mio. kr.)	2023	2024	2025	2026
Selvforsørgelses- og hjemrejseprogram m.v. (5.60, 5.27)	-1,2	3,5	5,6	5,2
Sociale formål (5.72)	0,9	0,9	0,9	0,9
Driftsudgifter til den kommunale beskæftigelsesindsats (5.90)	19,1	19,2	19,2	19,2
Praktiskkonsulent m.v. (6.53)	0,4	0,4	0,4	0,4
Løn til forsikrede ledige ansat i kommuner (5.95)	1,0	1,0	1,0	1,0
Beskæftigelsesordninger (5.98)	4,4	4,4	4,4	4,4
Arbejdsmarkedsafdelingen i alt	24,7	29,4	31,5	31,1

Selvforsørgelses- og hjemrejseprogram m.v.

Selvforsørgelses- og hjemrejseprogram m.v. vedrører forløb for udlændinge omfattet af integrationsloven. Udgifter til danskundervisning for personer omfattet af lov om danskuddannelse til voksne udlændinge m.fl. samt de resultattilskud, som ydes hvis udlændinge, der tilbydes et integrationsprogram, består danskprøven, påbegynder en kompetencegivende uddannelse eller kommer i ordinær beskæftigelse bliver ligeledes konteret her.

Sociale formål

Sociale formål dækker udgifter til blandt andet hjælp til sygebehandling, transport og offentlige begravelser.

Driftsudgifter til den kommunale beskæftigelsesindsats

Målgrupperne for beskæftigelsesindsatsen er primært dagpengemodtagere, kontanthjælpsmodtagere, sygedagpengemodtagere og selvforsørgende der ikke er i beskæftigelse.

Praksiskonsulent m.v.

Beløbet anvendes blandt andet til praksiskonsulentordning, der skal understøtte den helhedsorienterede indsats på arbejdsmarkedsområdet.

Løn til forsikrede ledige ansat i løntilskud i kommunen

Løn til forsikrede ledige dækker over lønudgiften og indtægten fra løntilskud, således der kun er nettoudgiften bogført på dette område.

Beskæftigelsesordninger

Beskæftigelsesordninger dækker primært udgifter til jobrotation og personlig assistance for fysisk og psykiske handicappede i arbejde.

Ungeindsatsen og Ungdommens Uddannelsesvejledning

Ungeindsatsen og Ungdommens Uddannelsesvejledning (i mio. kr.)	2023	2024	2025	2026
Ungdommens Uddannelsesvejledning (3.15)	5,5	5,5	5,4	5,4
Forberedende Grunduddannelse (FGU) (3.42, 3.43)	13,8	13,7	13,6	13,5
Driftsudgifter til den kommunale beskæftigelsesindsats (5.90)	4,6	4,3	4,3	4,3
Ungeindsatsen og Ungdommens Uddannelsesvejledning i alt	23,9	23,5	23,3	23,2

Ungdommens uddannelsesvejledning

Ungdommens uddannelsesvejledning vejleder, i Norddjurs Kommune, børn og unge fra 7. klasse op til 30 år. Der gives kollektiv vejledning til alle disse unge og individuel vejledning til de, der er vurderet ikke uddannelsesparate.

Forberedende grunduddannelse

Forberedende grunduddannelse (FGU) er et tilbud til unge under 25 år. FGU består overordnet af tre spor, almen grunduddannelse, produktionsgrunduddannelse og erhvervsgrunduddannelse og har en varighed på op til to år. Staten forventer at den gennemsnitlige varighed på uddannelsen vil være 14 måneder. Der er etableret 25 FGU-institutioner med tilhørende 88 skoler. Uddannelsen skal erstatte en række af de nuværende forberedende tilbud, produktionskoleforløb, kombineret ungdomsuddannelse, erhvervsgrunduddannelse, almen voksenuddannelse, forberedende voksenundervisning og ordblindeundervisning for voksne.

Erhvervsgrunduddannelsers skoleophold

Erhvervsgrunduddannelsen (EGU) er et tilbud til unge mellem 16 og 30 år, der ikke umiddelbart kan starte på en ordinær ungdomsuddannelse. EGU er en praktisk tilrettelagt uddannelse, der varer 2-3 år. Udgifterne vedrører primært skoleydelse samt lønudgifter til vejledning og administration.

Ungdomsuddannelse for unge med særlige behov

Det er en uddannelse, der er tilrettelagt for unge, der af fysiske eller psykiske grunde ikke kan gennemføre en anden ungdomsuddannelse, for eksempel unge udviklingshæmmede.

Driftsudgifter til den kommunale beskæftigelsesindsats

Målgrupperne for beskæftigelsesindsatsen er unge under 30 år, primært aktivitetsparate (LAB 2.3), selvforsørgende der ikke er i beskæftigelse (LAB 2.10), ressourceforløb (LAB 2.11), uddannelsesparate uddannelsesmodtagere (LAB 2.12) og aktivitetsparate uddannelsesmodtagere (LAB 2.13).

Borgerservice, IT og Digitalisering

Borgerservice, IT og Digitalisering (i mio. kr.)	2023	2024	2025	2026
Personlige tillæg m.v. (5.67)	6,3	6,3	6,3	6,3
Borgerservice, IT og Digitalisering i alt	6,3	6,3	6,3	6,3

Personlige tillæg m.v.

Økonomisk dårligt stillede pensionister kan søge om helbredstillæg herunder personlige tillæg, til blandt andet medicin, tandbehandling og fysioterapi. Andre økonomisk dårligt stillede borgere kan søge om enkeltudgifter til samme formål.

Fælles arbejdsmarkedsområde

Fælles arbejdsmarkedsområde (i mio. kr.)	2023	2024	2025	2026
Driftsudgifter til den kommunale beskæftigelsesindsats (5.90)	0,4	0,4	0,4	0,4
Fælles arbejdsmarkedsområde i alt	0,4	0,4	0,4	0,4

Driftsudgifter til den kommunale beskæftigelsesindsats

På fællesområdet ligger der en pulje til beskæftigelsesindsats, der kan søges til specielle tiltag f.eks. til en øget indsats for en afgrænset målgruppe.

Udgifter til forsørgelse samlet

Fuldtidspersoner i forsørgelse (i mio. kr.)	2023	2024	2025	2026
Forsikrede ledige (5.78)	59,1	59,1	59,1	59,1
Kontanthjælp (5.73, 5.75)	46,2	46,2	46,2	46,2
Uddannelseshjælp (5.73, 5.75)	19,1	18,9	18,9	18,9
Selvforsørgelses- og hjemrejseydelse (5.61)	16,3	16,3	8,3	5,4
Revalidering (5.80)	1,6	1,6	1,6	1,6
Seniorpension (5.65)	41,9	43,2	44,4	44,4
Førtidspension tilkendt efter 1. juli 2014 (5.66)	141,8	158,8	175,5	192,1
Førtidspension tilkendt før 1. juli 2014 (5.68)	114,0	106,8	99,5	90,2
Ressourceforløb (5.82)	13,2	13,2	13,2	13,2
Fleksjob (5.81)	80,7	83,5	84,9	86,1
Ledighedsydelse (5.83)	26,4	26,4	26,4	26,4
Sygedagpenge (5.71)	65,3	65,3	65,3	65,3
Jobafklaringsforløb (5.82)	19,3	19,3	19,3	19,3
Løntilskud (5.94)	2,7	2,7	2,7	2,7
Borgere i forsørgelse i alt	647,6	661,3	665,3	670,9

Borgere i forsørgelse	2023	2024	2025	2026
Årspersoner	5.150	5.198	5.145	5.134

Borgere i forsørgelse omfatter forsikrede ledige, modtagere af kontant- og uddannelseshjælp, modtagere af selvforsørgelses- og hjemrejseydelse m.v., revalidender, ledighedsydelsesmodtagere, personer i ressource- og jobafklaringsforløb, fleksjobpersoner, førtidspensionister, sygedagpengemodtagere samt

seniorpensionister. Borgere i forsørgelse er opgjort som antal årspersoner.

Antallet af borgere på forsørgelsesydelse i budgetårene 2023-2026 er baseret på den faktiske udvikling i 2021 og 2022, samt forventningen til udviklingen i målgrupperne fremadrettet.

Forsikrede ledige

Borgere, der bliver arbejdsløse, og som er medlem af en a-kasse, kan som hovedregel modtage arbejdsløshedsdagpenge efter de har opfyldt et krav om beskæftigelse eller er dimitteret fra en erhvervsuddannelse eller lign. For at være berettiget til at modtage arbejdsløshedsdagpenge skal borgeren stå til rådighed for arbejdsmarkedet, herunder være aktivt jobsøgende.

5 udvalgte a-kasser i Norrdjurs Kommune fik pr. 1. januar 2020, som et forsøg, ansvaret for kontaktføløbet med en del af de forsikrede ledige i de første 3 måneder af deres ledighed. Kommunen skal fortsat betale deres ydelse.

Forsikrede ledige	2023	2024	2025	2026
Udgifter (mio. kr., 2023 pl)	59,143	59,143	59,143	59,143
Årspersoner	416	416	416	416
Enhedspris (hele kr.)	142.170	142.170	142.170	142.170

Kontanthjælp

Kontanthjælp er en midlertidig offentlig ydelse til personer over 30 år, der ikke har mulighed for at forsørge sig selv.

Kontanthjælp	2023	2024	2025	2026
Udgifter (mio. kr., 2023 pl)	46,233	46,233	46,233	46,233
Årspersoner	387	387	387	387
Enhedspris (hele kr.)	119.465	119.465	119.465	119.465

Uddannelseshjælp

Uddannelseshjælp er en midlertidig offentlig ydelse til personer under 30 år, der ikke har mulighed for at forsørge sig selv.

Uddannelseshjælp	2023	2024	2025	2026
Udgifter (mio. kr., 2023 pl)	19,094	18,931	18,931	18,931
Årspersoner	228	228	228	228
Enhedspris (hele kr.)	83.745	83.031	83.031	83.031

Selvforsørgelses- og hjemrejseydelse

Kontanthjælp til udlændinge er en midlertidig offentlig ydelse til de modtagne og familiesammenførte flygtninge over 18 år, som er omfattet af integrationsloven og integrationsprogrammet, der ikke kan forsørge sig selv.

Integrationsprogrammets hovedmål er, at udlændingen hurtigst muligt bliver selvforsørgende gennem beskæftigelse. Programmet består af: Danskudan-

nelse og beskæftigelsesrettede tilbud i form af vejledning og opkvalificering, virksomhedspraktik, ansættelse med løntilskud efter integrationsloven.

Selvforsørgelses- og hjemrejseydelse	2023	2024	2025	2026
Udgifter (mio. kr., 2023 pl)	16,289	16,289	8,281	5,397
Årspersoner	201	201	101	65
Enhedspris (hele kr.)	81.041	81.041	81.992	83.033

Revalidering

Revalidering består af en erhvervsrettet indsats og en løbende forsørgelsesydelse til personer med begrænsninger i arbejdsevnen, der har behov for omskoling og opkvalificering for at kunne forsørge sig selv og familien.

I nogle tilfælde har revaliderenden behov for en periode med nærmere afklaring, inden revalideringsplanen endeligt kan fastlægges. I så fald kan jobcentret bevilge en periode med forrevalidering - en forberedelse til den egentlige revalidering.

Revalidering	2023	2024	2025	2026
Udgifter (mio. kr., 2023 pl)	1,582	1,582	1,582	1,582
Årspersoner	9	9	9	9
Enhedspris (hele kr.)	175.786	175.786	175.786	175.786

Seniorpension

Seniorpension afløser seniorførtidspension fra 1. januar 2020. For at få seniorpension skal borgeren maksimalt kunne arbejde 15 timer om ugen og skal have

været tilknyttet arbejdsmarkedet i 20-25 år. Der kan søges om seniorpension seks år før folkepensionsalderen.

Seniorpension	2023	2024	2025	2026
Udgifter (mio. kr., 2023 pl)	41,914	43,216	44,377	44,377
Årspersoner	263	271	278	278
Enhedspris (hele kr.)	159.367	159.470	159.629	159.629

Førtidspension

Førtidspension er målrettet mennesker med væsentlig og varigt nedsat arbejdsevne. Personer under 40 år skal som udgangspunkt ikke have førtidspension, medmindre det er helt åbenbart, at vedkommende

ikke bliver i stand til at arbejde, herunder i støttet beskæftigelse.

Førtidspension efter 1. juli 2014	2023	2024	2025	2026
Udgifter (mio. kr., 2023 pl)	141,794	158,769	175,471	192,063
Årspersoner	854	954	1.054	1.154
Enhedspris (hele kr.)	166.036	166.424	166.481	166.433

Førtidspension før 1. juli 2014	2023	2024	2025	2026
Udgifter (mio. kr., 2023 pl)	113,995	106,769	99,502	90,202
Årspersoner	916	856	796	721
Enhedspris (hele kr.)	124.449	124.730	125.003	125.107

Ressourceforløb

Pr. 1 januar 2022 kan et ressourceforløb maksimalt vare op til 3 år. Samtidig er ressourceforløb afskaffet for borgere, med mindre end 6 år til folkepensionsalderen. Ressourceforløbet består af forskellig støtte

og hjælp enten samtidig eller i forlængelse af hinanden.

Ressourceforløb	2023	2024	2025	2026
Udgifter (mio. kr., 2023 pl)	13,206	13,206	13,206	13,206
Årspersoner	100	100	100	100
Enhedspris (hele kr.)	132.056	132.056	132.056	132.056

Fleksjob

Et fleksjob er en ansættelse, hvor der tages hensyn til, at borgerens arbejdsevne er begrænset på grund af helbredsmæssige forhold. Det betyder, at opgaver

og arbejdstid i fleksjobbet bliver tilpasset det, borgeren kan klare.

Fleksjob	2023	2024	2025	2026
Udgifter (mio. kr., 2023 pl)	80,702	83,526	84,938	86,061
Årspersoner	843	843	843	843
Enhedspris (hele kr.)	95.732	99.082	100.757	102.089

Ledighedsydelse

Når en borger er godkendt til fleksjob, har borgeren ret til ledighedsydelse, indtil borgeren bliver ansat i et fleksjob. Borgere har også ret til ledighedsydelse, hvis borgeren bliver ledig fra et fleksjob.

Det er en betingelse, at borgeren står til rådighed for arbejdsmarkedet i respekt af den nedsatte arbejdssevne.

Ledighedsydelse	2023	2024	2025	2026
Udgifter (mio. kr., 2023 pl)	26,443	26,443	26,443	26,448
Årspersoner	167	167	167	167
Enhedspris (hele kr.)	158.343	158.343	158.343	158.373

Sygedagpenge

Er en erstatning for tabt arbejdsfortjeneste som følge af egen sygdom.

Sygedagpenge	2023	2024	2025	2026
Udgifter (mio. kr., 2023 pl)	65,330	65,330	65,330	65,330
Årspersoner	600	600	600	600
Enhedspris (hele kr.)	108.883	108.883	108.883	108.883

Jobafklaringsforløb

Et jobafklaringsforløb er et helhedsorienteret, beskæftigelsesrettet forløb for sygemeldte, der ikke kan få forlænget sygedagpengene ud over 22 uger.

Jobafklaring	2023	2024	2025	2026
Udgifter (mio. kr., 2023 pl)	19,299	19,299	19,299	19,299
Årspersoner	155	155	155	155
Enhedspris (hele kr.)	124.510	124.510	124.510	124.510

Løntilskud

Fra 1. januar 2020 skal løntilskud konteres samlet på én funktion, hvor de tidligere var konteret på hver ydelsesgruppe.

Løntilskud	2023	2024	2025	2026
Udgifter (mio. kr., 2023 pl)	2,742	2,742	2,742	2,742

Seniorjob

Budgettal

Seniorjob Drift (i mio. kr.)	2023	2024	2025	2026
Seniorjob til personer over 55 år (5.97)	2,1	2,1	2,1	2,1
Seniorjob i alt	2,1	2,1	2,1	2,1

Forsikrede ledige, hvis dagpengeperiode udløber, efter de er fyldt 55 år, har ret til ansættelse i et seniorjob i bopælskommunen. Fuldtidsforsikrede skal

tilbydes fuldtidsjob, og deltidsforsikrede skal tilbydes deltidsjob.

Seniorjob	2023	2024	2025	2026
Udgifter (mio. kr., 2023 pl)	2,068	2,068	2,068	2,068
Årspersoner	11	11	11	11
Enhedspris (hele kr.)	187.967	187.967	187.967	187.967

Budgetbemærkninger

Børne- og Ungdomsudvalget

Budget 2023-2026

Budgetbemærkninger - Børne- og Ungdomsudvalget

Børne- og Ungdomsudvalgets område spænder fra pasning af børn i institutioner og dagpleje over undervisning i folkeskoler til forebyggende foranstaltninger og anbringelser af børn og unge.

Børne- og Ungdomsudvalgets nettodriftsbudget

Drift (i mio. kr.)	2023	2024	2025	2026
Skoleområdet	362,8	355,8	350,8	343,7
Dagtilbudsområdet	139,4	149,2	146,1	145,3
Socialområdet	188,7	186,2	185,1	183,0
Udvalget i alt	690,9	691,2	682,0	671,9

Anm.: Evt. uoverensstemmelser ved summering skyldes afrunding.

Nye tiltag og budgetændringer for 2023

I budgetaftalen for 2023-2026 er det aftalt, at teknisk budget for Børne- og Ungdomsudvalget ændres med følgende punkter på driften:

Alle områder

- Der er i det tekniske budget for 2023-2026 allerede indarbejdet et effektiviseringsbidrag på 0,55 pct. i 2023 af serviceudgifter. I budgetaftalen stiger effektiviseringsbidraget til 0,8 pct. i 2024 og overslagsår.
- Der er afsat en pulje til udvalget på 0,750 mio. kr. i 2023.

Skoleområdet

- Der er afsat 0,1 mio. kr. i 2023 og overslagsår til børnekulturelt netværk, som administreres af Skoletjenesten.

Serviceramme

Det samlede budget for Børne- og Ungdomsudvalget fordeler sig i 2023 med 701,5 mio. kr. indenfor servicerammen og -8,5 mio. kr. udenfor servicerammen.

Skoleområdet

Dette budgetområde omfatter folkeskolen, specialundervisning, skolefritidsordningen, PPR, befording, fælles tværgående opgaver, mellemkommunale betalinger samt bidrag til staten vedrørende privat- og efterskoler.

Der er 5 folkeskoler i Norddjurs Kommune, som er fordelt på 10 matrikler. Der er 1 folkeskole, som er

Dagtilbudsområdet

- Der er i 2023 afsat 0,2 mio. kr. til afledt drift i forbindelse med renovering af daginstitutionen Landsbyen.
- Der er i 2023 afsat 0,2 mio. kr. til afledt drift i forbindelse med renovering af daginstitutionen Regnbuen.
- Der er afsat budget til afledt drift i forbindelse med ny bygning som erstatning for Skovbørnehaven med 0,1 mio. kr. i 2024 og 0,2 mio. kr. i 2025.
- Der er i 2023 afsat 1,1 mio. kr. til genåbning af Solstrålen.

Socialområdet

- Budgettilførsel på socialområdet på 0,5 mio. kr. i 2023 og overslagsår.

Det samlede budget stiger fra 2023 til 2024, hvorefter det falder til 674,0 mio. kr. i 2026.

grundskoler til og med 6. klasse og 4 er overbygningskoler til og med 9. klasse, heraf er den ene en integreret skole og daginstitution på Anholt. Der er to af skolerne, som indgår i børnebyer sammen med daginstitutioner og dagpleje indenfor skoledistriktet. Viden Djurs har ansvaret for driften af tilbud til alle 10. klasseelever.

Derudover er der én kommunal specialskole, Djurslandsskolen. Desuden er der ved 3 af de almene folkeskoler oprettet specialklasser for børn med specifikke og generelle indlæringsvanskeligheder.

Budgettal

Skoleområdet Drift (i mio. kr.)	2023	2024	2025	2026
Folkeskoleområdet (3.01)				
Kommunale folkeskoler	141,8	138,7	135,9	134,8
10. klasse Viden Djurs	5,3	5,3	5,2	5,2
Modtagerklasser	2,6	2,6	2,5	2,5
Norrdjurs Læringscenter	2,8	2,8	2,7	2,7
Norrdjurs Familieundervisning	1,9	1,9	1,9	1,8
Norrdjurs Læsecenter	2,2	2,2	2,2	2,2
Fælles formål på skoleområdet	16,7	15,7	16,2	12,3
Mellemkommunale udgifter og indtægter	19,9	19,7	19,6	19,4
PPR og specialpædagogisk bistand (3.04, 3.16)				
Pædagogisk psykologisk rådgivning	8,4	8,1	7,8	7,6
Specialpædagogisk bistand	3,3	3,3	3,2	3,2
Skolefritidsordninger (3.05)				
Kommunale SFO'er	21,3	20,6	20,9	20,3
Merindskrivning tidlig SFO	3,6	3,6	3,6	3,5
Forældrebetaling og afledte udgifter	-8,6	-8,5	-8,5	-8,4
Mellemkommunale udgifter og indtægter	1,7	1,7	1,7	1,7
Befordring (3.06)	8,6	8,5	8,4	8,4
Specialundervisning i regionale tilbud (3.07)	0,1	0,1	0,1	0,1
Specialskoleområdet (3.08)				
Specialundervisning - centralt	52,6	52,2	51,3	50,9
Djurslandsskolen	11,7	11,6	11,5	11,5
Specialklasser	3,1	3,1	3,1	3,0
Specialundervisning - decentralt	53,0	52,6	51,4	51,0
Forældrebetaling og afledte udgifter	-0,7	-0,7	-0,7	-0,6
Mellemkommunale udgifter og indtægter	-21,6	-21,4	-21,2	-21,1
Kompetenceudvikling (3.09)	0,6	0,1	0,0	0,0
Statslige og private skoler (3.10)	26,0	25,8	25,6	25,4
Efterskoler og ungdomskostskoler (3.12)	6,2	6,2	6,1	6,1
Juniorklub (3.76)	0,3	0,3	0,3	0,3
Sygebefordring ungdomsuddannelse (3.78)	0,1	0,1	0,1	0,1
Skoleområdet i alt	362,8	355,8	350,8	343,7

Anm.: Evt. uoverensstemmelser ved summering skyldes afrunding.

Nøgletal

Nøgletal (i kr.)	Norddjurs Kommune		Hele Landet
	Regnskab 2021	Budget 2022	Budget 2022
Udgifter til skoleområdet pr. 6-16 årig	93.125	94.213	85.431
Udgifter til almen skolen pr. 6-16 årig (3.01)	48.894	46.498	53.365
Nøgletal (i kr.)	Norddjurs Kommune		Hele Landet
	Regnskab 2021	Budget 2022	Budget 2022
Udgifter til specialundervisningsområdet pr. 6-16 årig (3.07, 3.08)	20.980	23.570	8.452
Udgifter til skolefritidsordninger pr. 6-10 årig (3.05)	9.602	11.143	11.858
Nøgletal	Norddjurs Kommune		Hele Landet
	2020	2021	2021
Gennemsnitlig antal elever pr. skole	548	501	448
Klassekvotient	22,3	22,2	21,4

Kilde: VIVE nøgletal.

Budgetforudsætninger

Folkeskoleområdet

Der er 5 folkeskoler i Norddjurs Kommune, hvor der undervises ca. 2.460 elever på 0. til 9. klassetrin.

Kommunale folkeskoler

Budgettet til de kommunale folkeskoler består primært af personaleudgifter til lærere, ledelse og pædagoger i undervisningen. Derudover dækker det også budget til undervisningsmaterialer og faste udgifter til bygningsdrift. Budgettet tilpasses hvert år i forhold til befolkningsprognosen og ressourcetildelingsmodellen. Overordnet mængdereguleres budgettet i forhold til befolkningsprognosen for 2022-2031. Der er i budgettet for 2023 indregnet mængde-reguleringen, der afspejler udviklingen i antallet af børn og unge i kommunen.

Den variable, decentrale del af budgettet til almenundervisningen fordeles til de enkelte skoler efter følgende principper:

- Der afsættes et fast budgetbeløb til Anholt Skole uafhængig af elevtallet. Beløbet pr. klasse skrives hvert år og er i 2023 på 3,5 mio. kr. Beløbet dækker samtlige skolens udgifter.
- Restbeløbet (hovedparten af det decentrale variable budget) fordeles efter det antal skoleklasser, der skal oprettes i de enkelte områder/skole-distrikter - dvs. i Børneby Nord, Børneby Midt,

Søren Kanne-skolen og Auning Skole. Der er klasseindelning ved 25 elever.

- Beregningen af antal klasser tager udgangspunkt i det faktiske elevtal i august måned i året forud for budgetåret.
- Beløbet pr. klasse vægtes efter timetallet i indskolingen, på mellemtrinnet og i overbygningen.

Den samlede ressourcefordeling til de faste og variable udgifter på skoleområdet er gældende for hele det efterfølgende kalenderår.

Principperne vedrørende fordeling af almen-skole budgettet blev godkendt af kommunalbestyrelsen 11. december 2018.

Budgettet til almen- og specialundervisning mængde-reguleres hvert år efter den seneste befolkningsprognose. Dermed tilpasses det overordnede budget ift. udviklingen i de 6-15 årige.

Forventningen fordelt på aldersintervaller fremgår af tabellen:

Antal børn og unge fordelt på alderskategorier

Antal	2023	2024	2025	2026
6 årige	308	307	335	292
7 - 9 årige	976	935	954	956
10 - 12 årige	1.049	1.032	985	985
13 - 15 årige	1.126	1.106	1.082	1.062
I alt	3.459	3.380	3.356	3.295

10. klasse Viden Djurs

Norrdjurs Kommune har indgået en driftsaftale med Viden Djurs om drift af skoletilbud for kommunens 10. klasseelever. Aftalen er baseret på en takstmodel, hvor der afregnes pr. elev. Der undervises ca. 80 elever.

Modtagerklasser

Norrdjurs Kommunes modtagerklasser er placeret i Grenaa og Auning. Der er pt. 3 klasser, hvor eleverne, som typisk har flygtningebaggrund, spænder fra 0. til 9. klasse. Der sker en løbende udslusning af eleverne til almen klasser.

Norrdjurs Læringscenter

Læringscenteret er et servicekontor for kommunens skolebibliotekarer og it-vejledere. Det formidler information og inspiration til lærere og pædagoger, og understøtter dermed de lokale biblioteker på skolerne.

Budgettet til Læringscenteret dækker personaleudgifter samt licenser på it-området.

Norrdjurs Familieundervisning

Familieundervisningen dækker overordnet over to tilbud - Familieskolen og Familieklasser. Familieundervisningen inddrager både eleven og dens familie. Der er forskellige forløb, hvor man får hjælp til at håndtere det faglige, familiens relationer og elevernes sociale kompetencer.

Norrdjurs Læsecenter

Læsecenteret er et tilbud til elever med store læse- og skrivevanskeligheder, som f.eks. ordblindhed. Eleven kan indgå i et forløb på læsecenteret eller få hjælp på skolen til at forbedre sine læseevner.

Antal børn og unge i alderen 7-16 årige

Antal	2023	2024	2025	2026
7-16 årige	3.610	3.518	3.442	3.410

Fælles formål på skoleområdet

Budgettet dækker bl.a. over kompetenceudvikling, udgifter til tværfaglige arrangementer og støtteforanstaltninger.

Mellemkommunale udgifter og indtægter

Elever, som har et undervisningstilbud i en anden kommune end deres bopælskommune, medfører mellemkommunale indtægter eller udgifter. Norrdjurs Kommune skal betale for de elever, som går i skole i en anden kommune end Norrdjurs Kommune. Tilsvarende får Norrdjurs Kommune indtægter for de elever, som vælger en skole i Norrdjurs Kommune, men er bosat i en anden kommune.

PPR (Pædagogisk, psykologisk rådgivning) og specialpædagogisk bistand

PPR yder rådgivning til forældre og skoler samt udfærdiger pædagogisk psykologiske vurderinger vedrørende børn, der skal have specialpædagogisk bistand i skoler og daginstitutioner.

Den specialpædagogiske bistand er organiseret i PPR, som samarbejder med forældre, skoler og daginstitutioner om den specialpædagogiske bistand, for herigennem at hjælpe børn og unge med vanskeligheder.

Budgettet mængdereguleres i forhold til den seneste befolkningsprognosen. Dermed tilpasses budget ift. udviklingen i de 7-16 årige.

Forventninger til udviklingen i antallet af 7-16 årige børn og unge fremgår af nedenstående tabel:

Skolefritidsordninger

Kommunale SFO'er

Der er etableret SFO tilbud på alle skoler i Norddjurs, og der går ca. 660 børn i SFO. Det er et pasningstilbud for elever i 0.-3. klasse efter skoledagen. Enkelte skoler tilbyder også mulighed for pasning i 4. klasse. Tilbuddene er delvist brugerfinansieret gennem forældrebetaling.

Budgettet til de kommunale SFO'er dækker hovedsageligt personaleudgifter. Budgettet mængdereguleres i forhold til den seneste befolkningsprognose.

Budgettet til SFO'erne mængdereguleres hvert år efter den seneste befolkningsprognose. Dermed tilpasses det overordnede budget i forhold til udviklingen i de 6-9 årige.

Forventninger til udviklingen i antallet af 6-9 årige børn og unge fremgår af nedenstående tabel:

Antal børn og unge i alderen 6-9 årige

Antal	2023	2024	2025	2026
6-9 årige	1.284	1.242	1.289	1.247

Merindskrivning tidlig SFO

I Norddjurs er der tidlig SFO-forløb, hvor børnene overgår fra børnehave pr. 1. april i det år, de skal starte i skole. Dermed får børnene mulighed for at lære skolen at kende, inden de skal starte i skole.

Forældrebetaling og afledte udgifter

Forældrebetalingen er takstbestemt og fastsættes hvert år. Budgettet dækker forældrenes betaling for et alment SFO tilbud, hvor der betales en månedlig takst, dog er juli måned betalingsfri. Der er afledte kommunale udgifter til søskenderabat og økonomiske fripladser.

Mellekommunale udgifter og indtægter

Elever, som har et SFO-tilbud i en anden kommune end deres bopælskommune, medfører mellemkommunale indtægter eller udgifter.

Befordring

Området omfatter skolebuskørsel til specialskoler samt sygekørsel af elever, som ikke er i stand til selv at befordre sig til skole.

Specialundervisning i regionale tilbud

Området vedrører betaling for elever i regionale specialskoletilbud samt abonnementsbetalinger til høre- og blindeinstitutter.

Budgettet til specialundervisning i regionale tilbud dækker kun udgifter til abonnementsbetalinger, da betalinger for elever i regionale specialskoletilbud finansieres af skolernes budgetter til specialundervisning.

Specialskeleområdet

I 2015 blev der indført en ressourcefordelingsmodel baseret på socioøkonomiske parametre, samtidig blev budgettet fordelt til almen skolerne, som dermed afholder en del af udgifterne for de specialelever, som tilhører deres skoledistrikt.

Princippet vedrørende fordeling af specialundervisningsbudgettet blev godkendt af kommunalbestyrelsen den 15. december 2020 og den 12. oktober 2021.

Almen skolerne betaler et årlig max. beløb på ca. 190.000 kr. pr. elev, mens eventuelle yderligere udgifter betales centralt. Budgettet mængdereguleres i forhold til den seneste befolkningsprognose.

Specialundervisning - centralt

Det centrale specialundervisningsbudget dækker den del af udgiften til specialelever, der ligger over ca. 190.000 kr. Derudover dækker det udgifter til specialelever i 10. klasses specialtilbud. Samt central pulje til specialundervisning på 2,0 mio. kr.

Djurslandsskolen

Djurslandsskolen er en specialskole for elever med behov for vidtgående specialundervisning. Der er ca. 115 elever på Djurslandsskolen, hvoraf ca. 25 er fra andre kommuner.

Budgettet dækker de faste udgifter til ledelse og administration, samt forbrugsudgifter. Budgettet til fagpersonalet udmøntes i hvert budgetår, når visitationerne er på plads.

Specialklasser

Specialklasserne ligger på 3 af skolerne. Det er tilbud til elever med specifikke og generelle indlæringsvanskeligheder. Der er ca. 180 elever i specialklasserne, hvoraf ca. 7 er fra andre kommuner.

Budgettet dækker de faste udgifter til ledelse og administration. Budgettet til fagpersonalet udmøntes i hvert budgetår, når visitationerne er på plads.

Specialundervisning - decentralt

Specialundervisningsbudgettet dækker udgifter til de elever, som visiteres til specialklasserne, Djurslandsskolen og eksterne specialtilbud. Samt til den interne specialundervisning, som finder sted på almen skolerne. Budgettet dækker både skole og fritidstilbud. Der er ca. 280 elever i specialtilbud, som kommer fra Norddjurs Kommune.

Budgetmidlerne fordeles til almen skolerne på baggrund af ressourcetildelingsmodellen, som fastsætter skolernes specialundervisningsbehov.

Forældrebetaling og afledte udgifter

Forældrebetalingen er takstbestemt og fastsættes hvert år. Budgettet dækker forældrenes betaling for et SFO tilbud, hvor der betales en månedlig takst, dog er juli måned betalingsfri. Der er afledte kommunale udgifter til søskenderabat og økonomiske fripladser.

Mellemkommunale udgifter og indtægter

Elever, som har et specialskoletilbud i en anden kommune end deres bopælskommune, medfører mellemkommunale indtægter eller udgifter. Dette budget

dækker indtægter fra andre kommuner for elever på Djurslandsskolen eller i specialklasser.

Kompetenceudvikling

I forbindelse med folkeskolereformen, som trådte i kraft fra skoleåret 2014/15, blev der afsat kompetencemidler til efteruddannelse af lærere og pædagoger. Det statslige tilskud fordeles hvert år til kommunerne efter antallet af elever i folkeskolen.

Statslige og private skoler

Budgettet dækker udgifterne til den kommunale medfinansiering for de elever, som vælger en statslig eller privat skole. Den seneste opgørelse af eleverne viser, at der er ca. 630 elever fra Norddjurs Kommune, som vælger en statslig eller privat skole.

Efterskoler og ungdomskostskoler

Budgettet dækker udgifterne til den kommunale medfinansiering for de elever, som vælger en efterskole eller ungdomskostskole. Den seneste opgørelse af elever viser, at der er ca. 170 elever fra Norddjurs Kommune, som vælger en efterskole eller ungdomskostskole.

Juniorklub

Budgettet dækker mellem kommunale indtægter og udgifter vedrørende juniorklubtilbud. Driften af Norddjurs Kommunes egne juniorklubber er placeret i UngNorddjurs under socialområdet.

Sygebefordring ungdomsuddannelse

Budgettet dækker udgifter til sygekørsel for elever på ungdomsuddannelse.

Dagpasningsområdet

Dette budgetområde omfatter dagplejen, daginstitutioner samt tilskud til privat pasning.

Der er 18 daginstitutioner i Norddjurs Kommune, heraf er den ene en integreret daginstitution på Anholt. Der er kommunal dagpleje for de 0-2 årige.

Budgettal

Dagpasningsområdet Drift (i mio. kr.)	2023	2024	2025	2026
Dagtilbud - fælles formål (5.10)				
Fælles formål på dagpasningsområdet	8,8	20,6	18,7	19,1
PAU elever	2,8	1,9	2,4	2,4
Privat pasning	3,0	3,0	3,0	3,0
Specialpædagogisk enhed	5,7	5,6	5,5	5,5
Forældrebetaling og afledte udgifter	2,1	2,1	2,1	2,1
Dagpleje (5.11)				
Dagplejen	47,1	46,7	46,3	46,0
Mellemkommunale udgifter og indtægter	-0,7	-0,7	-0,7	-0,7
Forældrebetaling og afledte udgifter	-10,7	-10,6	-10,5	-10,4
Daginstitutioner (5.14)				
Daginstitutioner	77,4	76,7	75,3	74,7
Forældrebetaling og afledte udgifter	-18,0	-18,1	-18,0	-17,8
Mellemkommunale udgifter og indtægter	3,3	3,4	3,5	3,2
Tilskud til private institutioner (5.19)	13,4	13,4	13,3	13,1
Særlige dagtilbud (5.25)				
Specialpædagogisk enhed §32	4,5	4,5	4,5	4,5
Mellemkommunale udgifter og indtægter §32	0,7	0,7	0,7	0,7
Dagpasningsområdet i alt	139,4	149,2	146,1	145,3

Anm.: Evt. uoverensstemmelser ved summering skyldes afrunding.

Nøgletal

Nøgletal (i kr.)	Norddjurs Kommune		Hele Landet
	Regnskab 2021	Budget 2022	Budget 2022
Udgifter til dagpasningsområdet pr. 0-5 årig	70.375	68.557	76.122
Udgifter til dagpleje pr. 0-5 årig (5.11)	19.600	18.621	8.427
Udgifter til daginstitutioner pr. 0-5 årig (5.14)	37.983	31.664	50.860
Nøgletal	Norddjurs Kommune		Hele landet
	2019	2020	2020
Andelen af pædagoguddannet personale	57,0 %	53,4 %	58,5 %
Dækningsgrad 0-5 årige*	68,6 %	70,0 %	69,4 %

Kilde: VIVE nøgletal.

Anm.: *Dækningsgraden er opgjort eksklusive børn i private institutioner og pasningstilbud.

Budgetforudsætninger

Dagtilbud - fælles formål

Budgettet dækker bl.a. over udgifter til legepladsinspektør og madordningerne.

afspejler udviklingen i antallet af 0-5 årige i kommunen.

Mængderegulering

Budgettet til dagpasning mængdereguleres hver år efter den seneste befolkningsprognose. Der er i budgettet for 2023 indregnet mængdereguleringen, der

Budgettet til mængdereguleringen er i budget 2023 udmøntet på daginstitutionerne og dagplejen.

Forventningen fordelt på aldersintervaller fremgår af nedenstående tabel:

Antal børn fordelt på alderskategorier

Antal	2023	2024	2025	2026
0 - 2 årige	968	990	930	921
3 - 5 årige	927	923	972	1.005
I alt	1.895	1.913	1.902	1.926

Budgetrammerne fastsættes efter ressourcetildelingsmodellen, som følger nedenstående principper:

- Et fast beløb til dagplejen i forhold til antallet af ansatte dagplejere i budgetåret. Antallet fastlægges i forbindelse med den årlige budgetlægning, og er gældende for hele året.
- Et beløb til daginstitutioner, som fordeles efter fastlagte point.
 - Pointene er vægtet mellem to alderskategorier:
 - 0-2 årige vægter 1,83 point.
 - 3-5 årige vægter 1,0 point.
 - Tildelingen baseres på det forventede antal point i institutionerne for budgetåret.
 - Små institutioner tildeles som minimum 2,1 mio. kr.
 - Rammen for de variable omkostninger fordeles til institutionerne, efter der er afsat et budgetbeløb til finansiering for børn, der går i institution over kommunegrænsen.
 - Budgettet mængdereguleres efter befolkningsprognosen.

PAU elever

Budgettet til PAU elever (den pædagogiske assistentuddannelse) vedrører udgifter til elever, som i deres uddannelsesforløb skiftevis er på skole og ude i daginstitutionerne. Der skal optages PAU-elever hvert år.

Privat pasning

Budgettet til privat pasning vedrører udgifter til kommunale tilskud til forældre, som vælger at benytte private dagplejere. Der er ca. 40 børn, der passes ved private dagplejere.

Specialpædagogisk enhed

Den specialpædagogiske enhed varetager særlige indsatser for børn i dagtilbud, som har behov for ekstra støtte og en særlig indsats. Der arbejdes med konkrete tiltag, som understøtter barnets udvikling.

Forældrebetaling og afledte udgifter

Forældrebetalingen er takstbestemt og fastsættes hvert år, der er desuden afledte kommunale udgifter til søskenderabat og økonomiske fripladser. Budgettet dækker søskenderabatten for børn, som er i et daginstitutions- eller dagplejetilbud.

Dagplejen

Budgetområdet dækker udgifterne til drift af den kommunale dagpleje. Der er ca. 340 børn i den kommunale dagpleje. Desuden dækker budgettet over udgiften til de tilsynsførende dagplejepædagoger.

Budgettet dækker hovedsageligt personaleudgifter. Budgettet mængdereguleres efter befolkningsprognosen.

Mellemkommunale udgifter og indtægter

Børn, som er i dagpleje i en anden kommune end deres bopælskommune, medfører mellemkommunale indtægter eller udgifter.

Forældrebetaling og afledte udgifter

Forældrebetalingen er takstbestemt og fastsættes hvert år. Budgettet dækker forældrenes betaling for et dagplejetilbud, hvor der betales en månedlig takst. Der er afledte kommunale udgifter til søskenderabat og økonomiske fripladser.

Daginstitutioner

Der er 18 kommunale daginstitutioner i Norddjurs Kommune, hvor der passes ca. 920 børn i alderen 0-5 år. Daginstitutionerne er organiseret i børnebyer med tilknytning til den lokale skole, dog med undtagelse af institutionerne i Grenaa og Auning.

Budgettet mængdereguleres efter befolkningsprognosen.

Forældrebetaling og afledte udgifter

Forældrebetalingen er takstbestemt og fastsættes hvert år. Budgettet dækker forældrenes betaling for et daginstitutionstilbud, hvor der betales en månedlig takst. Der er afledte kommunale udgifter til søskenderabat og økonomiske fripladser.

Mellemkommunale udgifter og indtægter

Børn, som er i en daginstitution i en anden kommune end deres bopælskommune, medfører mellemkommunale indtægter eller udgifter.

Privatinstitutioner

Budgettet vedrører udgifter til kommunale tilskud til private institutioner. Der er ca. 160 børn, som passes i private institutioner, heraf passes de ca. 150 børn i privatinstitutioner, som ligger i Norddjurs Kommune.

Budgettet mængdereguleres efter befolkningsprognosen.

Særlige dagtilbud

Budgetområdet dækker over udgifter til børn med særlige behov, som går i specialbørnehaver (§ 32 institutioner) i andre kommuner. Norddjurs Kommune har ikke egne specialbørnehaver, men afdelinger i enkelte børnehaver, som varetager opgaven.

Socialområdet

Dette budgetområde omfatter sagsbehandling og tilbud til børn, unge og deres familier, med særlige behov for forebyggende foranstaltninger og anbringelser i egne kommunale tilbud og eksterne tilbud. Tilbuddene dækker anbringelse i plejefamilier og i døgninstitutioner, samt forebyggende foranstaltninger.

Herudover har socialområdet ansvaret for en række øvrige tilbud med fokus på børn- og unges sundhed og udvikling.

Der er på området 5 decentrale enheder; Børne- og Ungecentret Norddjurs, UngNorddjurs, Tandplejen, Rusmiddelbehandling samt enheden som består af Familiehuset, Sundhedsplejen samt Forebyggelse og tidlig indsats. Øvrige opgaver på området er organiseret i Myndighedsafdelingen.

Budgettal

Socialområdet Drift (i mio. kr.)	2023	2024	2025	2026
Socialøkonomiske fripladser (3.05, 3.08, 5.11, 5.14)	0,6	0,6	0,5	0,5
Ungdomsskolevirksomhed - UngNorddjurs (3.75, 3.76)	24,4	23,5	23,1	22,4
Tandplejen (4.85)	17,9	18,4	19,0	18,7
Sundhedsplejen (4.89)	5,1	5,1	5,1	5,0
Indtægter fra den centrale refusionsordning (5.07)				
Indtægter fra den centrale refusionsordning	-11,8	-12,0	-12,0	-12,0
Reservepulje særligt dyre enkeltsager	-2,1	-2,1	-2,1	-2,1
Opholdssteder for børn og unge (5.20)	8,8	8,7	8,6	8,5
Forebyggende foranstaltninger for børn og unge (5.21)				
Forebyggende foranstaltninger	23,1	23,0	22,8	22,6
Familiehuset	16,4	16,2	16,1	16,0
Rusmiddelbehandling	0,8	0,8	0,8	0,8
Tidlig indsats - børn og unge	6,2	6,2	6,1	6,0
Ungeindsatsen - børn og unge	1,3	1,3	1,3	1,3
Plejefamilier (5.22)				
Plejefamilier	36,9	35,9	35,6	35,3
Reservepulje særligt dyre enkeltsager	2,1	2,1	2,1	2,1
Døgninstitutioner for børn og unge (5.23)				
Døgninstitutioner	21,2	21,1	20,9	20,7
Børne- og Ungecentret Norddjurs	30,8	30,5	30,3	30,0
Sikrede døgninstitutioner for børn og unge (5.24)	1,2	1,2	1,2	1,2
Bekæmpelse af ungdomskriminalitet (5.26)	0,4	0,4	0,4	0,4
Merudgifter og tabt arbejdsfortjeneste (5.72)	5,4	5,4	5,4	5,4
Socialområdet i alt	188,7	186,2	185,1	183,0

Anm.: Evt. uoverensstemmelser ved summering skyldes afrunding.

Nøgletal

Nøgletal (i kr.)	Norddjurs Kommune		Hele landet
	Regnskab 2021	Budget 2022	Budget 2022
Udgifter til udsatte børn og unge pr. 0-22 årige	16.281	17.793	11.780
Udgifter til plejefamilier pr. 0-22 årige (funktion 5.22)	4.075	4.489	2.635
Udgifter til forebyggende foranstaltninger pr. 0-22 årige (funktion 5.21)	5.255	5.752	4.151
Udgiftsniveau, indeks	135,4	151,0	100
Beregnet udgiftsbehov, indeks	133,5	133,5	100
Udgiftsniveau korrigeret for udgiftsbehov, indeks*	101,5	113,2	100

Nøgletal	Norddjurs Kommune		Hele landet
	2019	2020	2020
Anbringelser af udsatte børn og unge i procent af befolkningen (0-22 år)	1,6%	1,6%	0,9%
Andel anbragt i plejefamilie	62,1%	67,4%	62,4%
Andel anbragt på døgninstitution	25,7%	23,5%	16,3%

Kilde: VIVE-nøgletal og Danmarks Statistik. *Indekset viser, at Norddjurs Kommunes udgifter til udsatte børn og unge ligger 13,2 % højere end landsgennemsnittet, når der er taget højde for forskelle i sociale og strukturelle forhold for budget 2022.

Budgetforudsætninger

Socialøkonomiske fripladser

Vedrører kommunale udgifter til sociale fripladser i dagtilbud eller SFO for familier, hvor barnet har et udtalt behov for pædagogisk pasningsordning.

Ungdomsskolevirksomhed - UngNorddjurs

Ungdomsskolens opgave er at danne rammen om de unges fritidsliv samt støtte og opmuntre de unge i deres udvikling fra barn til voksen. Området omfatter den kommunale ungdomsskole, UngNorddjurs i Norddjurs Kommune. UngNorddjurs består af ordinær ungdomsskolevirksomhed, ungdoms- og juniorklubvirksomhed, Heltidsundervisningen (socialpædagogisk skoletilbud), Ungdomskonsulenterne og Den Sociale Døgnvagt samt forskellige, tværgående projekter,

som varetages i samarbejde med andre aktører på børne- og ungeområdet. Som eksempler kan nævnes Projekt RUN, som er en uddannelses- og jobrettet indsats for unge, der tilhører den såkaldte NEET-gruppe (Not in Education, Employment og Training) og SSP-samarbejdet.

Forventninger til udviklingen i antallet af 11-17 årige børn fremgår af nedenstående tabel:

Antal børn og unge i alderen 11-17 årige

Antal	2023	2024	2025	2026
11-17 årige	2.779	2.686	2.638	2.540

Tandplejen

Tandplejen varetager tandpleje for børn mellem 0-18 år. Fremover vil unge mellem 18 og 21 år også få tilbudt gratis tandpleje. Det er vedtaget som en del af finansloven, der blev indgået i december 2021.

Ordningen trådte i kraft pr. 1. juli 2022 og indføres gradvist med én årgang om året frem til, at den er fuldt implementeret i 2025. Det betyder, at 18-årige

bliver omfattet i 2022, 18-19-årige i 2023, 18-20-årige i 2024, og de 18-21-årige i 2025.

Derudover tilbyder tandplejen også omsorgs-, special- og socialtandpleje til fysisk og psykisk udviklingshæmmede og andre udsatte borgere.

Den kommunale tandpleje skal i samarbejde med andre faggrupper søge at fremme og fastholde sundheden i befolkningen.

Omsorgstandpleje tilbydes personer, som på grund af nedsat førlighed eller vidtgående fysisk eller psykisk handicap kun vanskeligt kan udnytte den almindelige tandpleje.

Specialtandpleje tilbydes sindslidende, udviklingshæmmede m.fl., der ikke kan benytte de almindelige

tandplejetilbud i børne- og ungdomstandplejen, voksentandplejen eller i omsorgstandplejen. Budgettet mængdereguleres i forhold til den gældende befolkningsprognose.

Socialtandplejen er en ny ordning, som blev implementeret med finanslovsaftalen for 2020. Ordningen omfatter særligt udsatte borgere, herunder gadehjemløse og personer, som ikke kan opholde sig i egen bolig, der har et akut behandlingsbehov og ikke kan anvende de almindelige tandplejetilbud.

Budgettet mængdereguleres i forhold til den gældende befolkningsprognose.

Forventninger til udviklingen i antallet af 0-17 årige børn og unge fremgår af nedenstående tabel:

Antal børn og unge i alderen 0-17 årige

Antal	2023	2024	2025	2026
0-17 årige	6.293	6.196	6.123	6.049

Sundhedspleje

Sundhedsplejen omfatter spædbarns- og skolesundhedspleje samt rådgivning og vejledning til hele børneområdet.

Tilbuddet indeholder generel sundhedsfremme og forebyggelse, individorienteret indsats, gruppeindsats og særlig indsats overfor børn med specielle behov.

Budgettet mængdereguleres i forhold til den gældende befolkningsprognose.

Forventninger til udviklingen i antallet af 0-6-årige børn fremgår af nedenstående tabel:

Antal børn og unge i alderen 0-6 årige

Antal	2023	2024	2025	2026
0-6 årige	2.203	2.220	2.236	2.218

Indtægter fra den centrale refusionsordning

Vedrører primært statsrefusion i forbindelse med særligt dyre enkeltsager.

I de tilfælde, hvor kommunens udgifter til hjælp og støtte for en person i en konkret sag overstiger de i loven fastsatte grænseværdier, refunderer staten en andel af kommunens udgifter, som ligger over grænseværdierne.

Reservepulje særligt dyre enkeltsager

Reservepulje vedrørende særligt dyre og delvist ustyrbare enkeltforanstaltninger med statslig refusion. Der er afsat et indtægtsbudget på ca. 2,1 mio. kr. Puljen modsvares af en tilsvarende udgiftspulje på ca. 2,1 mio. kr., der er placeret under udgifterne

til plejefamilier. Der er ikke overførselsadgang på puljerne.

Puljen er godkendt af kommunalbestyrelsen den 17. september 2019.

Opholdssteder for børn og unge

Området vedrører udgifter til private opholdssteder, i forbindelse med at myndighedsafdelingen visiterer socialt udsatte børn og unge hertil.

Formålet med en anbringelse på et opholdssted uden for hjemmet er at sikre barnets/den unges sundhed og udvikling gennem kontinuitet i opvæksten og et trygt omsorgsmiljø, der tilbyder nære og stabile relationer til voksne.

Et miljø der giver barnet/den unge muligheder for personlig udvikling og opbygning af kompetencer til at indgå i sociale relationer og for at gennemføre skolegang og uddannelse som en del af barnets/den unges forberedelse til voksenlivet.

I Norddjurs Kommune er der aktuelt to private opholdssteder, der er godkendt til anbringelse af børn og unge.

Nøgletal	Antal			Opgørelsesmetode
	2021	Medio 2022	Forventet 2023	
Opholdssteder	9	15	15	Årpersoner
Kost- og efterskoler	2	1	1	Årpersoner
Eget værelse	3	6	6	Årpersoner

Forebyggende foranstaltninger for børn og unge

Forebyggende foranstaltninger

Når et barn eller ung har brug for særlig støtte, kan der iværksættes en række særlige hjælpeforanstaltninger. Støtten ydes sådan, at det er den mindst indgribende, men fagligt forsvarlige foranstaltning der vælges.

Hensigten med foranstaltningen er, at udsatte børn og unge får støtte, inden der bliver grundlag for en større indsats. Det har i den forbindelse afgørende

betydning at understøtte inklusionen, der hvor barnet er og arbejde for at give børn og unge de sociale kompetencer, der er en forudsætning, hvis man skal kunne deltage på lige vilkår.

Forebyggelse har til hensigt at forhindre, at børn og unge får behov for anbringelse udenfor hjemmet.

Forebyggende foranstaltninger kan være; råd og vejledning, socialpædagogisk friplads, familiebehandling, aflastning, støtte/kontaktperson eller ophold på en efterskole.

Nøgletal	Antal			Opgørelsesmetode
	2021	Medio 2022	Forventet 2023	
Aflastning, handicap	77	49	49	Årpersoner
Kontaktperson- og ledsagerordninger	136	137	160	Bevillinger

Familiehuset

Familiehuset tilbyder behandlingsforløb til forskellige målgrupper. I tilbuddet er der et udgående team, der tilbyder psykologsamtaler til børn og unge, specialiseret behandlingstilbud til unge, støttet samvær, rettet mod familier hvor barnet eller den unge er anbragt, overvåget samvær, supervision af plejefamilier, åben anonym rådgivning, gruppetilbud til børn og unge samt sorg- og kriseforløb.

Familiehuset tilbyder dermed en bred vifte af opgaver for familier med børn og unge i alderen 0 - 18 år. Opgaverne kan være af forebyggelsesmæssig, behandlingsmæssig og udredningsmæssig karakter. Familiehuset arbejder målrettet på at skabe de bedste udviklings- og forandringsmuligheder for det enkelte barn og dets familie med udgangspunkt i familien.

Familiehuset indgår sammen med forebyggelse og tidlig indsats i en fælles aftaleenhed.

Rusmiddelbehandling

Rusmiddelcentret har tilbud til borgere, der har problemer med brug eller misbrug af alkohol eller euforiserende stoffer. Målgruppen er børn og unge med forbrug af alkohol eller euforiserende stoffer.

Tidlig indsats - børn og unge

Forebyggelse og tidlig indsats skal bidrage til og sikre en tidlig opsporing, hvor initiativforpligtelsen tages alvorligt, og hvor den rigtige, tværfagligt koordinerede indsats iværksættes fra begyndelsen.

En tidlig indsats betyder, at der handles tidligt og koordineret, når der ses tegn på, at et barn, en ung og deres familier har vanskeligheder.

Forebyggelse og tidlig indsats er tilbud om bl.a. åben anonym rådgivning, støttekontakt person til børn, unge eller deres familier, familierettede hjemmebaserede indsatser.

Ungeindsats

Ungeindsatsen tilbyder hjælp til de 15-17 årige, som har brug for en mere helhedsorienteret indsats, så de bliver i stand til at gennemføre en uddannelse eller komme i arbejde. Den konkrete hjælp kan have meget forskellig karakter.

Plejefamilier

Plejefamilier

Norrdjurs Kommune anvender løbende plejefamilier og netværksplejefamilier til mange forskelligartede opgaver. Plejefamilier er beskæftiget indenfor områderne - aflastning, døgnpleje og netværkspleje. Det kan være længerevarende permanente ophold, og det kan være afgrænsede aflastningsopgaver.

Den sammenhængende børnepolitik og anbringelsesstrategien medfører, at det prioriteres højt at arbejde med lokale løsninger. Der er forskel i omfanget af aflastninger. I nogle tilfælde er barnet i aflastning i kortere perioder, og i andre tilfælde er der behov for, at barnet skal være i familiepleje i længere tid.

En netværksplejefamilie er en plejefamilie, der er rekrutteret fra det netværk, der omgiver det barn, der bliver anbragt. Det vil oftest være en familierelation, som barnet anbringes ved.

Reservepulje særligt dyre enkelt-sager

Reservepulje vedrørende særligt dyre og delvist ustyrbare enkeltforanstaltninger med statslig refusion. Der er afsat et udgiftsbudget på ca. 2,1 mio. kr. Puljen modsvarer af en tilsvarende indtægtspulje på ca. 2,1 mio. kr., der er placeret under indtægter fra den centrale refusionsordning. Der er ikke overførselsadgang på puljerne.

Puljen er godkendt af kommunalbestyrelsen den 17. september 2019.

Nøgletal	Antal			Opgørelsesmetode
	2021	Medio 2022	Forventet 2023	
Plejefamilier	82	77	77	Årspersoner
Netværksplejefamilier	7	10	10	Årspersoner

Døgninstitutioner for børn og unge

Døgninstitutioner

Norrdjurs Kommune anvender løbende institutioner, der er godkendt til at modtage børn og unge i døgnophold af kortere eller længere varighed.

Den sammenhængende børnepolitik og den besluttede anbringelsesstrategi medfører, at det prioriteres højt at arbejde med løsninger i kommunens egne tilbud. Dette er dog ikke muligt i alle tilfælde, hvorfor det også er nødvendigt at anvende eksterne tilbud.

Formålet med en anbringelse på en døgninstitution er at sikre barnets/den unges sundhed og udvikling gennem kontinuitet i opvæksten og et trygt omsorgsmiljø, med nære og stabile relationer til voksne. Skabe et miljø, der giver barnet eller den unge mulighed for personlig udvikling og opbygning af kompetencer til at indgå i sociale relationer og for at gen-

nemføre skolegang og uddannelse, som en del af barnets eller den unges forberedelse til et selvstændigt voksenliv.

Børne- og Ungecentret Norrdjurs

Børne- og Ungecentret Norrdjurs er et fleksibelt døgn- og aflastningstilbud for udsatte børn og unge med særlige udfordringer. Det kan være sårbare, omsorgssvigtede børn og unge, samt børn med lettere psykiske handicaps. Det er typisk børn, der kommer fra familier med komplekse udfordringer.

Der er fortrinsvis tale om længerevarende anbringelser, men der løses også observationsopgaver af kortere varighed samt tilbydes aflastning i fast turnusordning.

Målsætningen er, at den enkelte opnår læring, vilje til selvhjulpethed og kompetencer til at mestre eget liv.

Børnecenteret tilbyder ophold til børn i alderen 0-12 år, mens Ungecentret er for børn i alderen 13-18 år.

Nøgletal	Antal			Opgørelsesmetode
	2021	Medio 2022	Forventet 2023	
Døgninstitutioner udenfor kommunen	9	5	5	Årspersoner
Børnecentret Norddjurs	12	13	13	Årspersoner
Ungecentret Norddjurs	14	10	10	Årspersoner

Sikrede døgninstitutioner for børn og unge

Området vedrører anbringelser i kriminalforsorgens døgninstitutioner for unge, der er idømt en behandlingsdom.

De sikrede døgninstitutioner for børn og unge varetager socialpædagogiske opgaver for børn og unge, der har begået kriminelle handlinger. Anbringelsen kan også vedrøre unge, som er farlige for deres omgivelser, hvor det er absolut påkrævet, at den unge får ophold i sikret regi.

Den overvejende del af de unge, der anbringes i sikrede døgninstitutioner, er unge, der har ophold i varetægtsurrogat eller som led i en ungdomssanktion.

Det betyder, at institutionerne modtager de kriminelt mest belastede unge, der tillige har meget alvorlige sociale og personlige problemer, og hvis adfærd er yderst udfordrende for deres omgivelser.

Nøgletal	Antal			Opgørelsesmetode
	2021	Medio 2022	Forventet 2023	
Anbringelser i sikrede døgninstitutioner	2	2	2	Årspersoner

Bekæmpelse af ungdomskriminalitet

Området vedrører forebyggende indsatser for børn og unge, der er på vej ud i eller er ude i kriminalitet.

Merudgifter og tabt arbejdsfortjeneste

Området vedrører merudgifter til forsørgelse og tabt arbejdsfortjeneste til familier med børn under 18 år, som har betydelig og varig nedsat fysisk eller psykisk funktionsnedsættelse eller indgribende kronisk eller langvarig lidelse.

Forældre, der forsørger et barn eller en ung under 18 år, kan efter en konkret og individuel vurdering få

dækket de nødvendige merudgifter samt ydes kompensation for tabt arbejdsfortjeneste, der er forbundet hermed. I forbindelse med merudgifter er ydelsen betinget af, at den er nødvendig i forsørgelsen af barnet eller den unge i hjemmet, og at forældrene ikke ville have haft udgiften, såfremt barnet eller den unge havde været rask eller havde haft en normal funktionsevne.

I forbindelse med tabt arbejdsfortjeneste er ydelsen betinget af, at det er en nødvendig konsekvens af den nedsatte funktionsevne, at barnet eller den unge passes i hjemmet, og at det er mest hensigtsmæssigt, at det er mor eller far, der passer barnet.

Nøgletal	Antal			Opgørelsesmetode
	2021	Medio 2022	Forventet 2023	
Merudgifter til forsørgelse af børn i eget hjem	93	64	70	Personer
Tabt arbejdsfortjeneste i forbindelse med pasning af børn i eget hjem	83	70	75	Personer

Budgetbemærkninger Kultur- og Fritidsudvalget Budget 2023-2026

Budgetbemærkninger - Kultur- og Fritidsudvalget

Kultur- og Fritidsudvalgets område omfatter stadions, selvejende haller og idrætsanlæg, fritidsfaciliteter, folkebiblioteker, museer, egnarkiver, teater, kulturhuse, musikarrangementer, andre kulturelle formål, folkeoplysningsområdet, udvikling af yder- og landdistriktsområder og turisme.

Kultur- og Fritidsudvalgets nettodriftsbudget

Drift (i mio. kr.)	2023	2024	2025	2026
Kulturområdet	59,6	57,9	56,7	56,2
Udviklingsområdet	2,8	2,7	2,7	2,7
Udvalget i alt	62,4	60,6	59,4	58,9

Nye tiltag og budgetændringer for 2023

I budgetaftalen for 2023-2026 er det aftalt, at teknisk budget for Kultur- og Fritidsudvalget ændres med følgende punkter på driften:

- Der er i det tekniske budget for 2023-2026 allerede indarbejdet et effektiviseringsbidrag på 0,55 pct. i 2023 af serviceudgifterne. I budgetaftalen stiger effektiviseringsbidraget til 0,8 pct. i 2024 og overslagsår.
- Til Gammel Estrup Herregårdsmuseum afsættes der et ekstra årligt tilskud på 0,1 mio. kr. i 2023-2026.
- Kultur- og Fritidsudvalgets puljemidler der består af en Kunst- og kulturpulje, Idræts- og

fritidspulje, Leder- og instruktørmidler, Udviklingspulje, Fleksmidler, Elite Idræt og Bevæg dig for livet er fra 2024 blevet reduceret med 1/3 årligt. Reduktionen svarer til 0,810 mio. kr. i 2024 og 0,671 mio. kr. i 2025 og 2026.

- Der afsættes 0,360 mio. kr. årligt for budget 2023 og overslagsår til dækning af køb af timer til varmtvandsaktiviteter.
- Der afsættes 0,050 mio. kr. til Norddjurs Award i 2023.

Service ramme

Fordeling indenfor og udenfor service rammen

Det samlede budget for Kultur- og Fritidsudvalget fordeler sig i 2023 med 62,4 mio. kr. indenfor service rammen og 0,0 mio. kr. udenfor service rammen.

Budgettet falder i overslagsårene til 58,9 mio. kr. i 2026.

Kulturområdet

Dette budgetområde omfatter stadion og idrætsanlæg, fritidsfaciliteter, Norddjurs Biblioteker, museer, teater, musikarrangementer - Norddjurs Kulturskole, andre kulturelle opgaver - herunder kultur-

huse, kulturelle midler, kulturprojekter og egnarkiver. Folkeoplysning med voksenundervisning, frivillig foreningsarbejde og lokaletilskud samt turisme.

Budgettal

Kulturområdet Drift (i mio. kr.)	2023	2024	2025	2026
Stadion og idrætsanlæg, fritidsfaciliteter (0.31,0.35)	7,4	7,4	7,3	7,3
Grenaa Idrætscenter og svømmehal	7,0	6,9	6,9	6,8
Grenaa Tennisklub og Trustrup Ålsrode IF	0,1	0,1	0,1	0,1
Foreningen Djursland for Fuld Damp	0,3	0,3	0,3	0,3
Folkebiblioteker og egsarkiv (3.50, 3.64)	15,4	15,2	15,1	15,0
Norddjurs Biblioteker, fælles	13,5	13,4	13,3	13,2
Grenaa Bibliotek	0,7	0,7	0,7	0,7
Kulturperronen (Auning Bibliotek)	0,1	0,1	0,1	0,1
Ørsted Bibliotek	0,2	0,2	0,2	0,2
Ørum Bibliotek	0,2	0,2	0,2	0,2
Grenaa Egsarkiv (3.64)	0,6	0,6	0,5	0,5
Museer (3.60)	7,3	7,2	7,2	7,1
Det grønne museum	0,3	0,3	0,3	0,3
Herregårdsmuseet Gl. Estrup	1,0	1,0	1,0	1,0
Museum Østjylland	4,2	4,2	4,1	4,1
Stenvad Mosebrug/Folkets Fabrik	1,8	1,8	1,8	1,8
Teatre (3.62)	0,2	0,2	0,2	0,2
Musikarrangementer - Norddjurs Kulturskole (3.63)	2,8	2,8	2,8	2,7
Andre kulturelle opgaver (3.64)	6,3	5,6	5,0	5,0
Kulturhuse	3,7	3,7	3,2	3,2
Kulturelle midler (Kunst-og kulturpulje)	0,3	0,1	0,1	0,1
Kulturprojekter	0,9	0,8	0,7	0,7
Foreningsdrevne egsarkiver	0,1	0,1	0,1	0,1
Kultur- og udviklingspuljer	1,3	0,9	0,9	0,8
Folkeoplysning, fælles formål (3.70)	0,6	0,1	0,1	0,1
Bevæg dig for livet	0,3	0,0	0,0	0,0
Eliteidræt	0,2	0,1	0,1	0,1
Voksenundervisning (3.72)	1,2	1,2	1,2	1,2
Frivilligt folkeoplysende foreningsarbejde (3.73)	1,6	1,4	1,3	1,3
Aktivitetstilskud foreninger	1,1	1,1	1,1	1,1
Idræts- og fritidpulje	0,2	0,2	0,1	0,1
Leder- og instruktørmidler	0,2	0,1	0,1	0,1
Norddjurs Beach Festival	0,1	0,0	0,0	0,0
Lokaletilskud (3.74)	9,8	9,7	9,6	9,5
Allingåbrohallen	0,9	0,9	0,9	0,9

Kulturområdet Drift (i mio. kr.)	2023	2024	2025	2026
Auning Svømmehal	1,1	1,1	1,1	1,1
Auninghallen	2,1	2,1	2,1	2,1
Nørre Djurshallen	1,5	1,5	1,5	1,5
Nørager Multihal	0,2	0,2	0,2	0,2
Rougsøhallen	1,1	1,1	1,1	1,1
Vivild IG	0,5	0,5	0,5	0,5
Ørum Aktivcenter	1,7	1,7	1,7	1,7
Åstrup Fritidscenter	1,1	1,1	1,1	1,1
Kulturhuset Pavillonen	0,1	0,1	0,1	0,1
Lokaletilskud til foreningsarbejde	1,5	1,4	1,4	1,4
Gebyrindtægter	-2,1	-2,1	-2,1	-2,1
Turisme - kultur (3.64, 6.62)	7,1	7,0	7,0	6,9
Kattegatcentret - zoologisk anlæg 3.64	3,9	3,9	3,9	3,8
Visit Aarhus	2,5	2,5	2,4	2,4
Anholt Turistkontor	0,1	0,1	0,1	0,1
Turistservice Grenaa	0,5	0,5	0,5	0,5
Kulturområdet i alt	59,6	57,9	56,7	56,2

Nøgletal

Nøgletal (kr.)	Norddjurs kommune		Hele landet
	Regnskab 2021	Budget 2022	Budget 2022
Udgifter til folkebibliotek pr. indbygger	391	387	425
Udgifter til museer pr. indbygger	161	172	119
Udgifter til musikarrangementer (Kulturskolen Norddjurs) pr. indbygger	77	74	130

Kilde: VIVE nøgletal

Budgetforudsætninger

Stadion og idrætsanlæg samt fritidsfaciliteter

Området omfatter tilskud til drift af forskellige idrætsanlæg samt driftstilskud til foreningen Djursland for fuld Damp.

Der er indgået driftsaftale med bestyrelsen for den selvejende institution Grenaa Idrætscenter og Svømmehal (GIC), således at bestyrelsen er forpligtiget til at drive og udvikle idrætsanlægget inklusiv baneanlægget. Driftsaftalen indebærer desuden at GIC driver boldbaneanlægget ved Åstrup Fritidscenter og kunstgræsbanen ved GIC.

GIC modtager driftstilskud fra Norddjurs Kommune, til idrætscentret og svømmehallen. Både idrætscenter og svømmehal er kommunale bygninger, hvorfor kommunen afholder udgiften til forsikring. Der ydes fortsat også driftstilskud til Grenaa Tennisklub samt Trustrup Ålsrode IF.

Der ydes driftstilskud til foreningen Djursland for fuld Damp, som driver den gamle stationsbygning i Allingåbro. Der kan overnattes, lejes skinnecykler og kanoer og de huser også foreningen CAD Oldtimers Museum, der har opført en tilbygning.

Folkebiblioteker

Norddjurs Biblioteker omfatter Grenaa Bibliotek, lokal-bibliotekerne Ørum Bibliotek, Ørsted Bibliotek og Auning Bibliotek (Kulturperronen) samt Anholt bibliotek der er et lokalservicepunkt.

Folkebibliotekernes fysiske besøgstal for 2021 udgør 63.846 besøgende, mens de digitale besøg af unikke lånerkort på E-reolen og Filmstriben har været på henholdsvis 12.537 lånere og 3.331 lånere i 2021.

Museer

Området omfatter Museum Østjylland, Gammel Estrup Herregårdsmuseum, Det Grønne Museum ved Gammel Estrup samt Stenvad Mosebrugscenter.

Museum Østjylland er navnet på fusionen af de statsanerkendte museer i Grenaa, Ebeltøft og Randers, hvor henholdsvis Norddjurs Kommune, Syddjurs Kommune og Randers Kommune er hovedtilskudsydere. Museumsbygningen i Grenaa er ejet af Norddjurs Kommune.

I 2021 var der i alt 190.823 gæster i Museum Østjylland fordelt med 8.959 i Grenaa, 20.762 i Randers og 161.102 i Ebeltøft.

Norddjurs Kommune støtter med et årligt driftstilskud til statsinstitutionen Det Grønne Museum.

Den selvejende institution Dansk Herregårdsmuseum Gammel Estrup støttes ligeledes med et årligt tilskud til driften. Der gives tilskud til Stenvad Mosebrugscenter, der via driftsaftale med Norddjurs Kommune drives af foreningen Stenvad Mosebrug. Stenvad Mosebrugscenters bygninger er ejet af Norddjurs Kommune.

Teater

Området omfatter køb af forestillinger til børn i alderen 3 - 6 år samt et årligt tilskud der udbetales til Kulturhuset Pavillon til køb af 4 - 6 teaterforestillinger til voksne. Målet er at give børn og voksne tilbud om teater af kunstnerisk høj kvalitet. Der er oprettet et børneteatersamvirke der udvælger og bestiller et antal forestillinger til børn i alderen 3 - 6 år, derudover er der indgået en 4 årig samarbejdsaftale med Randers Teater.

Musikarrangementer - Norddjurs Kulturskole

Budgettet anvendes til børn, unge og voksne i kommunen. Der tilbydes undervisning i musik, drama og billedkunst. Der er til området afsat 76 kr. pr. indbygger. Der har i sæson 2021/2022 været ca. 356 elever og 20 lærere tilknyttet skolen.

Kulturskolen har en bred vifte af musik tilbud. Lige fra en legende begynderundervisning til den mere

konservatorierelevante undervisning. Der undervises i et bredt udvalg af instrumenter og stilarter, og der er et mangfoldigt tilbud i holdundervisning.

Inden for billedkunst tilbydes en meget varieret undervisning af høj kvalitet. Undervisningen er for børn og unge, som ønsker at udvikle deres kreative evner og forståelse for kunst.

Drama er et fritidstilbud til børn og unge. Der undervises i de grundlæggende skuespilteknikker, karakterarbejde, stemme- og kropsudtryk, sammenspil og improvisation.

Kulturskolen har udarbejdet en strategiplan, som bl.a. sætter fokus på tværfagligheden mellem de kreative fag, talentudviklingen i KulturAkademiet og inklusion af socialt udsatte.

Betalingsprincipper er fastlagt i henhold til bekendtgørelse af lov om musik, hvoraf det fremgår at musikskoleelevernes betaling for undervisning ikke overstiger 1/3 af bruttoudgiften ved skolens drift. Egenbetalingen for elever på 25 år og derover udgør 100 %. Betalingens størrelse fremgår af takstbladet til budgettet og godkendes i forbindelse med vedtagelse af budgettet. Der er til kulturskolen årligt afsat 0,367 mio. kr. til husleje til Pavillon i Grenaa. Der arbejdes for at styrke Pavillon som kommunes kulturhus, herunder centrum for talentarbejdet på kulturområdet. I Auning lejer kulturskolen sig ind i lokaler i Nyvang.

Andre kulturelle opgaver

Kulturhuse

Området omfatter Baunhøj Mølle, Pavillon, Kulturhuset i Trustrup samt øvrige "små" kulturhuse.

Baunhøj Mølle er kommunal men drives af Møllelauget. Møllen fungerer som kunstudstillingssted og rum for borgerlige velser. Lejetaksternes størrelse fremgår af takstbladet til budgettet.

Med foreningen Pavillon er der indgået driftsaftale. Aftalen forudsætter, at der ydes tilskud til den ordinære drift og tilskud som netværksspillested, ind- og udvendig vedligeholdelse samt lokaletilskud i forbindelse med fritidsbrugernes benyttelse af huset. Pavillon blev af Statens Kunstfond udpeget som netværksspillested for en 2 årig periode i årene 2021 og 2022. Der er for 2023 - 2024 årligt afsat 0,450 mio. kr. til forlængelse netværksspillested, men Pavillon er ikke blevet godkendt.

Kulturhuset Stationen Trustrup drives af en bestyrelse og anvendes til kulturelle aktiviteter samt udlejning. Norddjurs Kommune afholder udgiften til el, vand og varme mv.

Små kulturhuse omfatter: Albøgegården, Fjellerup Kulturcenter, Bønnerup Kulturhus og Birkehøj (med borgerhus i den tidligere SFO på Voldby Skole), kulturværksted i Auning, Det Kreative Hus i Allingåbro samt et kulturhus i Gjerrild inklusiv Nørre Djurs Egnsarkiv.

Kulturelle midler

Området omfatter en kunst- og kulturpulje.

Puljen anvendes som støtte til nyskabende og kulturelle aktiviteter. Støtten skal fremme kulturelle aktiviteter inden for alle kunstarter.

Kulturprojekter

Der er afsat budget til Liv i forsamlingshusene og Kulturring Østjylland, Grenaa Gademusikfestival og Verdensbaletten, Sostrup Slot.

Ud over dette er der afsat et budget og tilskud til en række kunst- og musikforeninger.

Egnsarkiver

Området omfatter det kommunale egnsarkiv i Grenaa, der er en del af Norddjurs Biblioteker og de 3 foreningsdrevne arkiver i tidligere Sønderhald-, Rougsø- og Nørre Djurs Kommuner.

Kultur- og udviklingspuljer

Området omfatter Kultur- og Fritidsudvalgets udviklingspulje samt fleksmidler via en udviklingspulje.

Kultur- og Fritidsudvalgets udviklingspulje omfatter støtte til eller medfinansiering af nyskabende og inspirerende udviklingsprojekter som understøtter Norddjurs Kommunes udviklingsstrategi, politikker og strategier inden for Kultur- og Fritidsudvalgets område. Midlerne gives ikke til enkeltpersoner eller virksomheder og anvendes som hovedregel til at medfinansiere udviklingsprojekter, som har opnået eks-ternt tilskud, hvor der er krav om medfinansiering.

Der er afsat en udviklingspulje til fleksmidler til anvendelse inden for kultur, fritid samt by- og landdistrikt. Puljen er til støtte af mindre projekter på max. 10.000 kr. pr. projekt.

Folkeoplysning fælles formål

Der er afsat midler til bevæg dig for livet for 2023 og et mindre beløb i 2024 samt en årlig pulje til eliteidræt.

Folkeoplysende voksenundervisning

Der fastsættes en beløbsramme til den folkeoplysende voksenundervisning. Tilskud ydes på grundlag af aftenskolens forventede lønudgift i tilskudsåret. Det beløb, der er afsat, fordeles forholdsmæssigt

mellem de godkendte ansøgende foreninger. Budgettet til aftenskolerne svarer i 2022 til et tilsagn på 100 % af det maksimale.

Frivilligt folkeoplysende foreningsarbejde

Området omfatter udbetaling af aktivitetstilskud. Der er en pulje til idræt og fritid og en pulje til leder- og instruktørmidler under fritidsområdet.

Aktivitetstilskud udbetales til fritidsforeninger, spejdere og rideklubber. Til godkendte foreninger med aktiviteter for børn og unge under 25 år udbetales et aktivitetstilskud pr. medlem på 163 kr. pr. år. Tilskuddet ydes efter ansøgning fra foreningerne.

Udviklingspuljen under fritid også kaldet idræts- og fritidspuljen omfatter støtte til nyskabende aktiviteter indenfor folkeoplysningen, der kan være med til at inspirere organiserede og selvorganiserede grupper såvel som enkelte personer. De nyskabende aktiviteter kan være videreudvikling af eksisterende tilbud eller helt nye tiltag.

Via særskilt pulje ydes der tilskud til træner- og lederuddannelse inden for det frivillige foreningsarbejde. Træner- og lederuddannelsen skal være til gavn for foreningen for at være berettiget til tilskud. Der ydes tilskud til rejse- opholds-, og kursusudgifter samt udgifter til kursusmateriale.

Endvidere er der i 2023 afsat midler Norddjurs Beach Festival.

Lokaletilskud

Området omfatter udbetaling af lokaletilskud samt gebyrbetaling fra foreningerne.

Der er indgået drifts- og samarbejdsaftaler om kommunalt tilskud til de selvejende idrætshaller og vilkårene herfor. Aftalerne omfatter Auning Idræts- og Kulturcenter, Rougsøhallen, Allingåbrohallen, Ørum Aktivcenter, Nørre Djurs Hallen, Nørager Multihal, Åstrup Fritidscenter, Grenaa Idrætscenter samt Vivild Gymnastik- og Idrætsefterskole. Der er desuden indgået aftaler om benyttelse af halfaciliteter på Djurslands Efterskole.

Lokaletilskud til 14 navngivne klubhuse udbetales med 75 % af tilskudsberettigede udgifter med reduktion i forhold til medlemmer over 25 år.

Lokaletilskud til foreninger beregnes en gang årligt og refunderes med 75 % af tilskudsberettigede udgifter med reduktion i forhold til medlemmer over 25 år.

Djurslands-, Dolmer-, Gl. Estrup-, Nørre Djurs-, Vivild- og Ørsted rideklubber modtager lokaletilskud i henhold til folkeoplysningsloven på 75 % af udgifterne til rytterstue og ridehal med reduktion i forhold til

medlemmer over 25 år. Stald og rytterstue i Ørsted Rideklub er kommunale og bygningerne inklusiv for-
eningsejet hal ligger på kommunal jord.

Kommunen opkræver gebyrbetaling ved foreningerne ud fra antal medlemmer. Der er tre takster og gebyrernes størrelse fremgår af takstbladet til budgettet.

Foreningsmedlemmer pr. 31. december:	2018	2019	2020	2021
Idrætsforeninger	11.578	10.951	10.193	9.788
Spejderforeninger	444	436	417	454
Rideklubber	382	538	526	428

Turisme

Kattegatcentret, Anholt Turistkontor og turistservice i Grenaa og Visit Aarhus

Dette budgetområde omfatter Zoologiske anlæg, turisme aktiviteter og tilskud til turistformål. Herunder er en række midler bundet op på tilskud og udvik-

lingsbidrag til bl.a. Kattegatcentret, Anholt turistkontor og turistservice i Grenaa. Destinationselskabet Visit Aarhus modtager tilskud til udførelse og udvikling af Turismen i Norddjurs Kommune.

Udviklingsområdet

Dette budgetområde omfatter andre fritidsfaciliteter, udvikling af yder- og landdistriktsområder samt turismeaktivitet.

I forhold til by- og landdistriktsudvikling arbejder afdelingen med mindre landdistriktsudviklingsprojekter og landsbyklynge samarbejde.

Budgettal

Udviklingsområdet Drift (i mio. kr.)	2023	2024	2025	2026
Grønne områder og naturpladser, andre fritidsfaciliteter (0.28, 0.35)	2,0	2,0	2,0	2,0
Naturaktivitetsplads, Enslevgården	0,0	0,0	0,0	0,0
Naturcenter Klitten 1, Grenaa via Fjordcentret	0,7	0,7	0,7	0,7
Blå Flag	0,1	0,1	0,1	0,1
Kyst- og Fjordcentret inklusiv rullende naturformidling	1,2	1,2	1,2	1,2
Turisme aktiviteter (6.62)	0,1	0,1	0,1	0,1
Thomasminde, Klitvej 120, Fjellerup	0,1	0,1	0,1	0,1
Udviklings af yder- og landdistriktsområder (6.68)	0,6	0,6	0,6	0,6
Afledte projekt- og driftsudgifter samt Landdistrikternes Fællesråd og tilskud til LAG-småøerne	0,2	0,2	0,2	0,2
Naturfoldere samt Kysten og fjordens dag	0,1	0,1	0,1	0,1
Naturpark Randers Fjord	0,1	0,1	0,1	0,1
Udvikling af landsbyklynger	0,2	0,2	0,2	0,2
Udviklingsområdet i alt	2,8	2,7	2,7	2,7

Budgetforudsætninger

Grønne områder og naturpladser, andre fritidsfaciliteter

Området omfatter driften af Naturcenter Norddjurs,

som drives af Kyst- og Fjordcentret. Naturcenter Norddjurs har som kerneopgave at formidle viden om naturen til borgere og turister i hele Norddjurs Kommune med base i Kyst- og Fjordcentret i Voer, Blå Flag-stationen i Fjellerup og Grenaa. Desuden er der rullende naturformidling i sommerferieperioden f.eks. ved Bønnerup og Sangstrup.

Der er afsat særskilt budget til Klitten 1 i Grenaa samt til Kyst- og Fjordcentret i Voer og til rullende naturformidling. Driften af Blå Flag-stationen i Fjellerup varetages af Kyst- og Fjordcentret, mens leje af stationen inklusiv forbrugsafgifter samt indkøb af blå flag afholdes af Norddjurs Kommune.

Turisme aktiviteter

Der er afsat midler til løbende vedligeholdelse af Thomasminde, Klitvej 120, Fjellerup.

Udvikling af yder- og landdistriktsområder

Området omfatter bl.a. afledte projekt- og driftsudgifter, naturformidling - herunder udarbejdelse af naturfoldere, afholdelse af Kysten og Fjordens dag samt administration og formidling af Naturpark Randers Fjord og udvikling af landsbyklynger. Derudover er der afsat budget til Landdistrikternes Fællesråd og LAG-småøerne.

Budgetbemærkninger

Miljø- og teknikudvalget

Budget 2023-2026

Budgetbemærkninger - Miljø- og Teknikudvalget

Miljø- og Teknikudvalgets område omfatter kollektiv trafik, drift af jordforsyningsområder, fritidsområder, veje, materielgårde, ejendomsadministration, offentlige toiletter, fælles bygningsvedligeholdelse, skove, naturforvaltning, vedligeholdelse af vandløb, vandhandleplaner, skadedyrsbekæmpelse, miljøtilsyn, kondemnering, betaling til Fælles Kommunalt Redningsberedskab, GIS og kort samt Tinglysning ved lån til betaling af ejendomsskat.

Miljø- og Teknikudvalgets nettodriftsbudget

Drift (i mio. kr.)	2023	2024	2025	2026
Vej og Ejendom	92,5	91,2	89,9	89,3
Byg og Miljø	6,9	6,5	6,5	6,4
Borgerservice og Udbetaling.	0,1	0,1	0,1	0,1
Udvalget i alt	99,5	97,8	96,5	95,8

Nye tiltag og budgetændringer for 2023

I budgetaftalen for 2023-2026 er det aftalt, at teknisk budget for Miljø- og Teknikudvalget ændres med følgende punkter på driften:

Øget Biodiversitet

Der er afsat 0,150 mio. kr. i 2023 til Miljø- og Teknikudvalgets arbejde med biodiversitet i blandt andet byrum. Udvalget afholder temamøde med henblik på at inddrage de relevante interessenter.

Puljer

I forbindelse med budgetaftalen er det besluttet at nedsætte alle puljer med 1/3. I den forbindelse bliver ”Grøn pulje” på Miljø- og Teknikudvalget reduceret med 0,167 mio. kr. i 2024-2026.

Effektiviseringsbidrag

Der er i det tekniske budget for 2023-2026 allerede indarbejdet et effektiviseringsbidrag på 0,55 pct. i

Serviceammen

Det samlede budget for Miljø- og Teknikudvalget fordeles sig i 2023 med 99,5 mio. kr. indenfor serviceammen og 0,000 mio. kr. udenfor serviceammen. Budgettet falder i overslagsårene til 97,9 mio. kr. i 2026.

2023 af serviceudgifterne. I budgetaftalen stiger effektiviseringsbidraget til 0,8 pct. i 2024 og overslagsår.

Afledt drift området

Der er i forbindelse med budgetaftalen for 2023 afledt drift på Miljø- og Teknikudvalgets område svarende til en besparelse på 0,110 mio. kr. i 2023 og udvidelse på 0,190 mio. kr. i overslagsårene.

Der er en besparelse som resultat af belysningsplanen på 0,200 mio. kr. i 2023 og 0,100 mio. kr. i overslagsårene.

Der afsættes 0,2 mio. kr. årligt til vedligehold af kommunale salgbar erhvervs- og boliggrunde.

Der afsættes 0,080 mio. kr. i 2023 og overslagsårene til afledt drift af Fjellerup strand.

Vej og Ejendom

Dette budgetområde omfatter kollektiv trafik, jordforsyning - udlejning og forpagtning samt vedligeholdelse af ubebyggede grunde. Fritidsområder - drift og vedligehold af grønne områder, skove, boldbaner og offentlige strande. Vejområdet - vejmyndighedsopgaven, vejvedligeholdelse, broer, projektarbejde ved vejanlæg, byggemodninger m.m., vintertjeneste og parkeringskontrol. Fælles bygningsvedligeholdelse - klimaskærm og tekniske installationer samt 114 km kystlinje og 965 km offentlig vej. Område vedligeholder bygningsareal på ca. 325.000 m².

udvendige faste belægnings ved hovedparten af de offentlige ejendomme. Desuden ydes projekt assistance ved diverse byggeopgaver. Ejendomsadministration af kommunale udlejningsejendomme samt midlertidigt tomme bygninger.

Området omfatter 3 kommunalt drevne færgeruter, 200 ha rekreative parker, ca. 1.000 ha kommunalt skovareal, 10 legepladser, kolonihaver, 17 idrætsanlæg/ stadions, 10 offentlige badestrande fordelt på

Budgettal

Vej og ejendom Drift (i mio. kr.)	2023	2024	2025	2026
Kollektiv trafik (2.22, 2.32)	37,7	37,1	36,7	36,5
Kollektiv trafik fælles formål	1,3	1,3	1,3	1,3
Busdrift	27,7	27,1	26,8	26,6
Grenaa-Anholt Færgefart	6,8	6,8	6,7	6,7
Betjeningsoverenskomst færger Randers Fjord	1,8	1,8	1,8	1,8
Betaling til fælles færgesekretariat	0,2	0,2	0,1	0,1
Jordforsyning (0.22)	-0,6	-0,4	-0,4	-0,4
Jordforsyning Boligformål	0,1	0,2	0,2	0,2
Jordforsyning Erhvervsformål	-0,1	0,0	0,0	0,0
Jordforsyning Ubestemte formål	-0,6	-0,6	-0,6	-0,6
Fritidsområdet (0.28, 0.32, 0.38)	4,8	4,4	4,4	4,4
Grønne områder og naturpladser	2,4	2,0	2,0	2,0
Stadions og idrætsanlæg	0,9	0,9	0,9	0,9
Skove	0,5	0,5	0,5	0,5
Naturforvaltning	0,9	0,9	0,9	0,9
Veje (2.22, 2.28)	24,9	25,0	24,8	24,6
Vejafdelingen	0,5	0,5	0,5	0,5
Vejvedligeholdelse	11,8	11,9	11,8	11,7
Belægnings	4,3	4,2	4,2	4,2
Vintertjeneste	8,4	8,4	8,4	8,4
Havne og kystsikring (2.35)	0,1	0,1	0,1	0,1
Grenaa Marina	0,2	0,2	0,2	0,2
Grenaa Marina - leje fra fonden	-0,2	-0,2	-0,2	-0,2
Kystsikring	0,1	0,1	0,1	0,1
Materielgårde (2.22)	9,2	9,0	9,0	9,0
Materielgårde	10,5	10,4	10,3	10,2
Materielgårde momsreg. Virksomhed	-1,3	-1,3	-1,3	-1,3

Ejendomsadministration, fælles bygningsvedligeholdelse, offentlige toiletter (0.25, 0.32)	16,9	16,0	15,4	15,4
Offentlige toiletter	1,3	1,3	1,3	1,3
Ejendomme	3,1	2,6	2,0	2,0
Fælles bygningsvedligeholdelse	3,5	3,5	3,5	3,5
Bygningsrenovering, solceller og energi	-0,6	-0,6	-0,6	-0,6
Afledte driftsbesparelser til udmøntning	-1,0	-1,0	-1,0	-1,0
Beredskab	10,2	10,2	10,2	10,2
Vej og ejendom i alt	92,5	91,1	89,9	89,3

Nøgletal

Nøgletal	Norddjurs kommune			Hele landet
	Regnskab 2020	Regnskab 2021	Budget 2022	Budget 2022
Udgifter til Vejvæsen pr indbygger	748	924	908	962
Udgifter til Redningsberedskab pr indbygger	262	262	265	266
Udgifter til Natur- og miljøbeskyttelse i alt kr. pr	217	246	266	160

Kilde: ECO nøgletal og FLIS

Budgetforudsætninger

Kollektiv trafik

Norrdjurs Kommune har en ambition om at fremme en maksimal udnyttelse af investeringer i trafikal infrastruktur og fremme sammenhængen mellem de forskellige transportmidler for personer til, fra og i Norrdjurs Kommune. Norrdjurs Kommune samarbejder desuden med Syddjurs Kommune, Region Midtjylland, Business Region Aarhus og Midttrafik om tiltag og fremme af mobiliteten. Budgettet til kollektiv trafik fælles formål omfatter primært lønudgifter.

Drift Letbanestationer og trafikknudepunkt Auning
Norrdjurs Kommune blev ved åbningen af Aarhus Letbane til Grenaa i 2019 bundet sammen med det fremtidige østjyske letbanesystem. Letbanen vil bidrage konstruktivt til ambitionen om at skabe en større sammenhængskraft mellem de forskellige transportformer.

Der er afsat et beløb til drift af letbanestationer og trafikknudepunkt i Auning.

Busdrift

Udover betalingen til Midttrafik er der budgetteret med udgifter, som ikke indgår i administrationsbidrag til Midttrafik, herunder trafikterminal, stoppestandere, læskærme m.v.

Telebusserne er erstattet af Flextur, der er et supplement til den kollektive trafik. Der er ingen

Kollektiv trafik fælles formål

stoppesteder og køreplaner, men der er stadig samkørsel med andre kunder ligesom i bus og tog. Flextur kan bruges til f.eks. besøg, fritidsinteresser, læge, indkøb eller andre aktiviteter. Der køres i perioden fra kl. 6.00 - 24.00 alle ugens dage på nær den 24. og 31. december. Flextur, der er et tilbud til alle, administreres via Midttrafiks turbestilling og er delvist brugerbetalt. I Norrdjurs Kommune skal brugeren betale 7 kr. pr. kilometer (minimum 30 kr. pr. tur). Restudgiften for turen betales af kommunen af budgettet til busdrift. Der er i forbindelse med sidste års budget afsat øget midler til bus 351 og ekstra buskørsel fra vest for at styrke sammenhængen i kommunen.

Grenaa-Anholt Færgefart

Kommunen driver færgen mellem Grenaa og Anholt.

I budgettet indgår også indtægter fra færgedriften og tilskud til nedsættelse af færgetakster samt et tilskud til kompensation for gratis færgetransport for øboere.

Betjeningsoverenskomst færger Randers Fjord

Færgerne på Randers Fjord drives i fællesskab med Randers Kommune. Administrations- og driftsansvar er placeret hos Randers Kommune iflg.

betjeningsoverenskomst. Basisbudgettet for Udbyhøj Kabelfærge og Mellerup-Voer Færgesfart er udarbejdet af driftslederen for Randers Fjords Færgesfart og Randers Kommune.

Betaling til fælles færgesekretariat

Budgettet vedrører kontingent til det fælles færgesekretariat.

Jordforsyning

Dette budgetområde omfatter indtægter og udgifter i forbindelse med udlejning/forpagtning af kommunale jordlodder, for eksempel landbrugsparceller samt vedligeholdelse af ubebyggede grunde m.v. Driften består af græsklipning, oprydning samt beskæring af beplantning. Herudover er der indtægter fra udlejning af kommunale jordlodder. Der er i forbindelse med sidste års budget afsat øget midler til bus 351 og ekstra buskørsel fra vest for at styre sammenhængen i kommunen.

Fritidsområder

Grønne områder, naturpladser og skove

Driftsopgaverne i grønne områder er primært lugning/brænding af ukrudt i bede og på belægnings, græsklipning, affaldsindsamling og beskæringsopgaver. Desuden omfatter driften vedligehold af parkinventar såsom skilte, bænke og skraldespande. Herudover rummer budgettet varekøb, udgifter til eksterne entreprenører samt udgifter til el og vand. Under grønne områder indgår indtægtsbudget vedrørende blandt andet lejeindtægter af sommerhusgrunde og kolonihaver. Dette område blev i forbindelse med budget 2022 prioriteret med yderligere 0,5 mio. kr. i budget for at styrke serviceniveauet.

Stranddriften er koncentreret omkring kommunens 10 badestrande ved St. Sjørup, Lystrup, Rygårde, Skovgårde, Fjellerup, Bønnerup, Gjerrild Nordstrand, Grenaa, Katholm samt Anholt Vesterstrand. Driften omfatter vedligeholdelse af inventar som skilte, informationstavler, borde/bænke, broer, redningsposter, nødtelefoner, skraldespande, livreddertårn og opsætning af blå flag materiale. Derudover plejes stier, p-arealer og beplantninger (nogle omfattet af fredninger). Tang fjernes kun hvis det ligger i store mængder, der grundet forrådnelse giver voldsomme store lugtgener. Ca. 90 % af driften udføres i perioden fra 1. april til medio oktober. De resterende ca. 10 % er renholdelse (tømning af skraldespande samt tilsyn) udenfor højsæson.

Ud af det 1.000 ha store skovareal, som Norddjurs Kommune ejer, er ca. halvdelen reelt dækket af skovbevoksning. De resterende ha er delvist åbne og benyttes som rekreative naturarealer - enkelte er også omfattet af naturbeskyttelsesloven. Driften er koncentreret omkring de større arealer som Paradiset i St. Sjørup, Bakkerne i Ørsted, Benteskær i Lystrup,

Porsebakkerne i Auning, Skoven og naturarealerne ved Tustrup, Skoven ved Enslevgård samt Plantagen i Grenaa. Vedligeholdelsen omfatter udvikling af skovbevoksninger, stier, p-pladser, borde/bænke, affald (skraldespande), informationstavler, skilte, afmærkningsmateriel, shelters, kortborde samt informationsfoldere. Arbejder, der kræver skovmaskine, udføres ved ekstern entreprenør (udgiftsneutral arbejds-gang).

Stadions, idrætsanlæg og svømmehaller

På idrætsanlæg skal baner - ifølge folkeoplysningsloven - stilles til rådighed med nødvendigt udstyr og i en sådan beskaffenhed, at turneringskampe kan afvikles tilfredsstillende. Det har siden kommunesammenlægningen været besluttet, at Grenaa Idrætscenter, Åstrup Idrætscenter og Trustrup Stadion ikke er omfattet af indeværende budget.

Veje

Dette budgetområde omfatter vejvedligeholdelse, herunder grusveje, diverse stisystemer, fortove og rabatklipping i det åbne land, vejbelysning og trafiksignaler, vejafvandingsbidrag, vejbelægnings (slag-huller m.m.) og vintertjeneste.

Vejafdelingen

Området omfatter alle fælles udgifter i forbindelse med transport og infrastruktur, samt driftsrelateret planlægning i forbindelse med kommunale veje, herunder blandt andet trafikplanlægning, trafiktællinger, færdselssikkerhedsudvalg, færdselssikkerhedskampanjer, matrikulære berigtigelser, forsikrings-skader, parkeringskontrol mv.

Vejdriften tilrettelægges med henblik på den bedst mulige udnyttelse af de tilstedeværende ressourcer, således at vejkapitalen forringes mindst muligt og antallet af forsikrings- og personskader begrænses.

Vejvedligeholdelse

Kommunen vedligeholder ca. 965 km offentlig vej heraf er en mindre del udlagt som grusveje.

Vejbelysning

I Norddjurs Kommune er der i gadebelysningen ca. 10.000 armaturer. I forbindelse med belysningsplanen er der siden 2015 og frem til 2022 udskiftet ca. 50% til LED-lys. Der er afsat midler i budgettet til at skifte de resterende natriumlyskilder ud til LED-lys. Der er disponeret og udført udbyd for årene 2023 og 2024 samt afsat i alt 8 mio. kr. i perioden. Den samlede omkostning hertil forventes at være ca. 25 mio. kr. førend alt er LED-lys.

Budgettet til denne energibesparende foranstaltning er afsat på investeringsoversigten. Denne investering giver såvel en energimæssig som en vedligeholdelsesmæssig besparelse. Lånebekendtgørelsen giver

automatisk låneadgang til investeringer i energibesparende foranstaltninger.

Vejafvandingsbidrag

Budgettet vedrører betaling til Aqua Djurs for den afvandning, der er fra kommunale veje til kloaknettet.

Belægninger

Bruges sammen med Vejvedligeholdelse til vedligeholdelse af kommunens veje, pladser, fortove og broer.

Vintertjeneste

På vintertjeneste afholdes udgifter til glatførebeholdelse og snerydning, der dels udføres med eget materiel og mandskab, dels ved eksterne leverandører.

Materielgårde

Vej og ejendom råder over og afholder udgifter til drift og vedligeholdelse af 3 materielgårde, én i Grenaa, én i Glesborg og én i Allingåbro.

Under materielgårde afholdes udgifter til materiel, personaleadministration og lønninger.

Omfanget af arbejde for andre myndigheder er faldet væsentligt i forhold til tidligere år. Der udføres kun få mindre opgaver for private.

Ejendomsadministration og bygningsvedligeholdelse

Dette budgetområde omfatter drift af offentlige toiletter, kommunale udlejningsejendomme og

Byg og miljø

Virksomhedsområdet varetager opgaver med tilsyn, miljøgodkendelser, kampagner og anmeldelser, spildevand, affald, luft- og jordforurening samt strategisk energiplanlægning.

Drikke- og badevand, der varetages tilsyn med vandværker, boringer, drikkevandssikkerhed, regulativer, takstblade, indsatsplaner for drikkevand samt overvågning af bassin og havvand.

Landbrugsområdet varetager miljøgodkendelser og anmeldelser, tilsyn, kampagner, behandling af klagesager samt udviklingsprojekter til fremme af landbrugserhvervet.

Byg varetager opgaver i forbindelse med byfornyelse samt byggesagsbehandling for både erhverv og private.

ejendomme til salg. Området omfatter ligeledes driftsbudgettet til vedligehold af kommunale ejendomme hvad angår klimaskærmen, tekniske installationer og anlæg i terræn (fælles bygningsvedligehold). Institutionerne administrerer selv driftsbudgetterne til den indvendige vedligeholdelse.

Offentlige toiletter

Budgettet omfatter drift og vedligehold af de offentlige toiletter i kommunen.

Ejendomme

Området omfatter drift og vedligehold af kommunale udlejningsejendomme og ejendomme til salg.

Fælles bygningsvedligehold

Puljen til fælles bygningsvedligeholdelse anvendes på tværs af ejendomme og institutioner, på baggrund af en central prioritering efter behov foretaget af vej og ejendom. Området vedligeholder et bygningsareal på ca. 325.000 m². Omkring halvdelen af bygningsmassen udgøres af skoler, mens den øvrige del består af blandt andet voksen- og plejehjem, kultur- og fritidsbygninger, børnehaver, udlejningsboliger og administrationsbygninger.

Parkeringskontrol

Budgetområdet parkeringskontrol omfatter udgifter på 0,2 mio. kr. og indtægter på 0,2 mio. kr. Udgifterne vedrører administrationsaftalen med Parkering Nord, personale og beklædning. Indtægterne vedrører nettoprovenuet af de udstedte afgifter.

Natur omfatter blandt andet vedligeholdelse af vandløb. Indsatsen er reguleret efter vandløbsregulativene for de enkelte vandløb og skal i øvrigt overholde regler i medfør af vand, vandløbsloven og miljømålsloven.

Området omfatter ligeledes naturforvaltning. Naturpleje udføres for at sikre kommunens forpligtigelser jævnfør fredninger, naturbeskyttelsesloven og miljømålslovens bestemmelser.

I Norddjurs Kommune findes ca. 230 km offentlige vandløb, ca. 2.300 beskyttede naturområder med samlet areal på 5.400 ha, hvoraf ørkenen på Anholt er det største med ca. 1.200 ha.

Budgettal

Byg og miljø Drift (i mio. kr.)	2023	2024	2025	2026
Klima (0.80)	0,1	0,1	0,1	0,1
Klimahandlingsplan	0,1	0,1	0,1	0,1
Vandløbsområdet (0.70, 0.71, 0.89)	0,0	0,0	0,0	0,0
Vandløbsvæsen fælles formål	0,1	0,1	0,1	0,1
Vedligeholdelse af vandløb	2,9	2,9	2,9	2,9
Natur (0.50, 0.51)	4,9	4,8	4,8	4,7
Naturforvaltningsprojekter	1,6	1,6	1,6	1,6
Øvrig planlægning	0,2	0,2	0,2	0,2
Øvrig planlægning (0.80, 0.89)	1,8	1,8	1,8	1,8
Miljøbeskyttelse fælles formål	0,2	0,2	0,2	0,2
Div. Aktiviteter	0,2	0,2	0,2	0,2
Danmarks Miljøportal	0,1	0,1	0,1	0,1
Kort og GIS ydelser	0,9	0,9	0,9	0,9
Havbadevand	0,3	0,3	0,3	0,3
Byg (0.15)	-1,2	-1,1	-1,1	-1,1
Byfornyelse	0,3	0,3	0,3	0,4
Gebyrer byggesagsbehandling	-1,5	-1,5	-1,6	-1,7
Vand (0.89)	0,6	0,3	0,3	0,3
Kortlægning/ indsatsplanlægning, Vandforsyning	0,1	0,1	0,1	0,1
Vandforsyning	0,5	0,2	0,2	0,2
Miljø (0.81, 0.85, 0.87, 0.89, 0.93)	0,7	0,6	0,6	0,6
Jordforurening	0,4	0,4	0,4	0,4
Miljøtilsyn - virksomheder	0,0	0,0	0,0	0,0
Skadedyrsbekæmpelse	-0,1	-0,1	-0,1	-0,1
Affaldshåndtering	0,2	0,2	0,2	0,2
Øvrig planlægning og undersøgelser	0,2	0,2	0,2	0,2
Byg og miljø i alt	6,9	6,5	6,5	6,4

Nøgletal

Nøgletal	Norddjurs kommune			Hele landet
	Regnskab 2020	Regnskab 2021	Budget 2022	Budget 2021
Udgifter til Natur- og miljøbeskyttelse i alt kr. pr indbygger	217	246	266	160
Heraf udgifter til naturforvaltningsprojekter	39	56	62	22
Heraf udgifter til Natura 2000	14	9	15	0
Heraf udgifter til vedligeholdelse af vandløb	76	75	75	39
Nøgletal	Norddjurs kommune			Hele landet
	2018	2019	2020	2020
Kystlængde i km	161,3	161,3	161,3	85,3

Kilde: ECO nøgletal og FLIS

Budgetforudsætninger

Vandløbsområdet

Vandhandleplaner

Som led i kommunens almindelige myndighedsarbejde, men også som led i gennemførelse af de statslige vandplaner, er der i 2011 påbegyndt en revision af kommunens vandløbsregulativer. 10 regulativer er reviderede og godkendte.

Vandløbsvæsen og vedligeholdelse af vandløb

Budget til lovpligtigt vedligehold af 230 km offentlige vandløb dækker indsatser som grødeskæring med båd, meje kurv samt håndredskaber. Et beløb er afsat til ekstraordinære grødeskæringer. 0,1 mio. kr. er afsat til fælles formål, dvs. konsulenthjælp, udgifter til tilsyn med vedligeholdelsesarbejder, målopfyldelse mv. Udgift til revision af de resterende 64 regulativer afholdes på budgettet til fælles formål. Op-gaven forventes afsluttet i 2026.

Byg

Byg står for behandlingen af byggesager, både for private og erhverv, i forbindelse med budget 2022, blev det bestemt, at der fra 2022 og fremadrettet ikke

Fokuspunkt for at sikre en hurtig og effektiv behandling af henvendelser

Geografisk Informations Systemer (GIS)

Fælles udgifter til Geografisk Informations Systemer (GIS) afholdes på dette område. Udgifter udover det budgetterede beløb opkræves og fordeles til afdelingerne i Fællesforvaltningen efter en fordelingsnøgle. Det budgetterede beløb udgør en del af de samlede udgifter til Kort og GIS. Udgiften varierer over årene. Kommunerne er forpligtede til at vedligeholde og

bliver opkrævet gebyr for erhvervsbyggerier. Byggesagsbehandling har i de seneste år været et

Naturforvaltning

Kommunen er forpligtiget til at pleje egne beskyttede naturarealer. Herudover plejes privatejede arealer, såfremt de indeholder særlig bevaringsværdig natur. Endvidere plejes områder, der har væsentlige rekreative formål (stier, strande mm.) eller områder hvor kommunen af andre årsager har en plejeforpligtigelse (Ørkenen Anholt etc.).

En væsentlig del af midlerne, som ikke er bundet i ordinær drift, prioriteres løbende, idet det tilstræbes at få "mest natur for pengene", at indsatsen spredes mest muligt geografisk set, og at de mest værdifulde naturområder fastholdes. Norddjurs Kommunes førstegangsindsats i Natura 2000-områderne er finansieret af staten eller EU. Den efterfølgende vedligeholdende pleje er ikke statsligt finansieret. Natura2000-plejeindsatsen vedrører klitnaturtyper på Anholt, strandenge ved Randers Fjord og moser i Løvenholm skov.

stille offentlige geografiske data til rådighed for offentligheden og de fællesoffentlige databaser.

De geografiske data danner grundlag for myndighedernes sagsbehandling og planlægningsopgaver - og er offentligt tilgængelige bl.a. via <http://web-kort.norddjurs.dk> web-gis på kommunens hjemmeside og kort.arealinfo.dk

Miljø

Efter miljøbeskyttelsesloven mv. er kommunen forpligtet til at føre tilsyn med at miljøregler, godkendelser og tilladelser overholdes, samt til at søge et ulovligt forhold lovliggjort. Kommunen skal endvidere aktivt arbejde for at fremme anvendelsen af renere teknologi.

I budgettet er der indarbejdet udgifter og indtægter til løsning af blandt andet følgende opgaver:

- Skadedyrsbekæmpelse (kun rotter) iflg. Kontrakt med bekæmpelsesfirma. Udgifter til rottebekæmpelse er baseret på de faktiske udgifter til administration og bekæmpelse af skadedyr. Ny lovgivning på området har betydet væsentlige ændringer i både serviceniveau og takster. Skadedyrsbekæmpelsen er gebyrfinansieret og opkræves via ejendomsskatten.
- Indsatsplaner for beskyttelse af drikkevand.
- Døgnbemandet miljøvagtordning, hvor der er indgået aftale med eksternt miljøvagtordning.
- Virksomhedsmiljø, herunder tilsyns- og godkendelsesarbejder, GMC - Grønt miljøcertifikat (et miljøledelsessystem for virksomheder i kommunen), samt forskellige renere teknologi og bæredygtige projekter, som f.eks. Grønt Forum Norddjurs, Miljøforum Norddjurs Erhverv mv.
- Tilsyn og godkendelse på landbrug, herunder VVM samt miljøvenlige jordbrugsforanstaltninger.
- Brugerbetalingspligtige virksomheder og landbrug, hvor der opkræves gebyrer hos virksomhederne for kommunens tilsynsarbejde.
- Undersøgelser og tilsyn vedr. affaldshåndtering, luft-, lugt- og støjforurenings-bekæmpelse, råstoffer samt tilsyn og overvågning af blandt andet spildevand, herunder prøvetagning og analyser.
- Miljøplanlægning, herunder VVM (vurdering af virkninger på miljøet), strategiske miljøvurdering af planer og programmer mv.
- Danmarks miljøportal.
- Kortlægning og undersøgelser, tilsyn og afværgeforanstaltninger i forbindelse med oprydning på forurenede grunde, herunder udgifter i forbindelse med gamle lossepladser i kommunen (overvågning og bortskaffelse af perkolatvand) samt udgifter i forbindelse med reetablering af gamle jorddepoter og forurenede jord.
- Myndighedsbehandling vedr. kloakforsyning og implementering af spildevandsplanen.
- Tilsyn og godkendelser efter vandforsyningsloven, herunder blandt andet tilsyn og godkendelse/tilladelse ved almene vandværker, enkeltindvindinger, markboringer mv. Gebyrer vedr. grundvandskortlægning, samt udgifter i forbindelse med indsatsplaner for grundvandsbeskyttelse.
- Badevandskontrol, herunder strande og svømmebassiner.

Borgerservice

Dette område omfatter udgifter ved tinglysning af lån til betaling af ejendomsskat.

Budgettal

IT og digitalisering Drift (i mio. kr.)	2023	2024	2025	2026
Tinglysning v. lån til betaling af ejendomsskat	0,1	0,1	0,1	0,1
Tinglysning v. lån t. betaling af ejendomsskat	0,1	0,1	0,1	0,1

Budgetforudsætninger

Tinglysning v. lån til betaling af ejendomsskat

Pensionister kan få lån til betaling af ejendomsskat og i den forbindelse afholder Norddjurs Kommune udgiften til at tinglyse pant i ejendommen.

Budgetbemærkninger Voksen- og Plejeudvalget Budget 2023-2026

Budgetbemærkninger Voksen- og Plejeudvalget

Voksen- og Plejeudvalgets område spænder fra pasning og pleje af ældre og handicappede over sundheds- og træningsindsatser til sagsbehandling og visitation af borgere til servicetilbud og ydelser indenfor voksen handicap og psykiatri.

Voksen- og Plejeudvalgets nettodriftsbudget

Drift (i mio. kr.)	2023	2024	2025	2026
Velfærdssekretariatet	0,9	0,8	0,8	0,8
Socialområdet	207,1	203,9	201,9	200,2
Sundheds- og Omsorgsområdet	611,9	621,3	633,8	642,8
Velfærdsområdet	819,9	826,6	836,5	843,8

Anm.: Evt. uoverensstemmelser ved summering skyldes afrunding.

Nye tiltag og budgetændringer for 2023

I budgetaftalen for 2023-2026 er det aftalt, at teknisk budget for Voksen- og Plejeudvalget ændres med følgende punkter på driften:

Alle områder

- Der er i det tekniske budget for 2023-2026 allerede indarbejdet et effektiviseringsbidrag på 0,55 pct. i 2023 af serviceudgifterne. I budgetaftalen stiger effektiviseringsbidraget til 0,8 pct. i 2024 og overslagsår.
- Der er afsat en pulje til udvalget på 0,750 mio. kr. i 2023.

Velfærdssekretariatet

- Frivillighedspuljen reduceres med 0,121 mio. kr. i 2024 og overslagsår.

Socialområdet

- Der er afsat midler på 4,5 mio. kr. fra 2023 og overslagsår til at understøtte en bæredygtig faglig og økonomisk udvikling af Socialområdet.

Serviceramme

Fordeling indenfor og udenfor servicerammen

Det samlede budget for voksen- og plejeudvalget fordeles sig i 2023 med 700,6 mio. kr. indenfor servicerammen og 117,3 mio. kr. udenfor servicerammen, i

alt 817,9 mio. kr. Budgettet stiger i overslagsårene til 841,7 mio. kr. i 2026.

Velfærdssekretariatet

Dette budgetområde omfatter hovedsageligt forskellige former for støtte til sociale formål

Budgettal

Velfærdssekretariatet Drift (i mio. kr.)	2023	2024	2025	2026
Frivilligt socialt arbejde og øvrige sociale formål (5.99)	0,9	0,8	0,8	0,8
Velfærdssekretariatet i alt	0,9	0,8	0,8	0,8

Støtte til frivilligt socialt arbejde

Norddjurs Kommune yder støtte til frivilligt socialt arbejde.

Der er tale om ansøgninger og bevillinger til en bred vifte af tiltag inden for det frivillige sociale arbejde for både børn og voksne. Budgettet vedrører hovedsageligt udgifter til tilskud til foreninger.

Sundheds- og Omsorgsområdet

Budgetområdet omfatter levering af serviceydelser til borgerne inden for hjemmehjælp og hjemmesygepleje, plejeboliger, aflastning, hjælpemidler, kommunikationsområdet samt hjerneskadekoordinering. Herudover dækker området forskellige sundhedsfremmende og forebyggende indsatser samt genoptræning og vedligeholdelsestræning.

Området har endvidere en selvstændig bestillerenhed med ansvar for visitation til egne ydelser og ydelser i andre kommuner, samt det kommunale tilsyn på Sundheds- og Omsorgsområdet. Området har ligeledes ansvaret for den aktivitetsbestemte medfinansiering af sygehusvæsenet og praksissektoren samt boligadministration af f.eks. ældre- og plejeboliger, som kommunen har visitationsretten til.

Budgettal

Sundheds- og Omsorgsområdet	2023	2024	2025	2026
Drift (i mio. kr.)				
Beboelse (25.11)	-0,1	-0,1	-0,1	-0,1
Andre faste ejendomme (25.13)	0,1	0,1	0,1	0,1
Ældreboliger (5.19)	-23,5	-23,5	-23,5	-23,5
Specialpædagogisk bistand til voksne (3.17) hjælpemidler	1,3	1,3	1,3	1,3
Aktivitetsbestemt medfinansiering af sundhedsvæsenet (4.81)	157,1	156,8	156,8	156,8
Kommunal genoptræning og vedligeholdelsestræning (4.82)	27,4	27,9	26,1	25,9
Vederlagsfri behandling hos fysioterapeut (4.84)	10,2	11,2	10,1	10,0
Sundhedsfremme og forebyggelse (4.88)	5,2	5,3	4,8	4,8
Andre sundhedsudgifter (4.90) - Hospice	1,2	1,2	1,2	1,1
Personlig og praktisk hjælp og madservice (hjemmehjælp) (5.26) i alt	106,1	108,7	99,7	98,9
Pleje og omsorg mv. af primært ældre undtaget frit valg (plejecentre) (5.27)	216,5	221,2	250,7	261,7
Hjemmesygepleje (5.28)	44,2	44,7	42,4	42,1
Forebyggende indsats samt aflastningstilbud målrettet mod primært ældre (5.29)	12,2	12,1	12,0	11,9
Hjælpemidler, forbrugsgoder, boligindretning og befordring, ældre (5.31)	17,3	17,9	16,0	15,9
Plejevederlag og hjælp til sygeartikler o.lign. ved pasning (5.36)	2,0	2,0	2,0	2,0
Personlig og praktisk hjælp og madservice (hjemmehjælp), handicap i alt (5.38)	18,8	18,7	18,5	18,4
Personlig støtte og pasning af personer med handicap mv. (5.39)	1,0	1,0	1,0	1,0
Hjælpemidler, forbrugsgoder, boligindretning og befordring, handicap (5.41)	14,9	14,8	14,7	14,6
Botilbudslignende tilbud (5.51)	0,0	0,0	0,0	0,0
Sundhed og Omsorg i alt	611,9	621,3	633,8	642,9

Anm.: Evt. uoverensstemmelser ved summering skyldes afrunding.

TILBUD TIL ÆLDRE

Pleje og omsorg med frit valg (5.26)

Hjemmehjælp til ældre

Hjemmeplejen består af støtte og hjælp til personlig pleje, praktisk hjælp samt uddelegeret sygepleje. Rehabilitering indgår som en integreret del af hjemmeplejen, således at borgeren i størst mulig omfang bliver selvhjulp. Tilsvarende dækker det over udgifter til private leverandører af hjemmehjælp.

Mad til pensionister

Norddjurs Kommune visiterer borgere til tilbuddet om madservice. Budgettet består af udgifter og indtægter vedrørende mad til borgere bosiddende i eget hjem, leveret af kommunal eller privat leverandør.

Pleje og omsorg undtaget frit valg (5.27)

Plejecentre

Plejecentrene i Norddjurs Kommune er et tilbud til borgere, der har et stort behov for pleje og omsorg eller ikke på forsvarlig vis kan blive i eget hjem. Tilbuddet er fortrinsvis til ældre, men der er også pladser målrettet borgere med senhjerneskade.

Tilbud	Antal pladser	Antal borgere fra andre kommuner*
Plejecenter Digterparken**	89	3
Plejecenter Farsøhthus	53	3
Plejecenter Fuglsanggården**	40	3
Plejecenter Glesborg	60	3
Plejecenter Møllehjemmet	32	2
Plejecenter Violskrænten og Grønnegården	126	7
Træning Auning, Døgn**	8	0

* Antal borgere fra andre kommuner pr. 10/6-2022

** Plejecenter Digterparken har 19 midlertidige pladser på korttidsafdelingen, Plejecenter Fuglsanggården har 5 midlertidige pladser og Døgnaftnippet i Auning, Døgn har 8 genoptræningspladser

*** På Plejecenter Farsøhthus og Plejecenter Glesborg er der hvert sted én aflastningsplads, mens der på Plejecenter Violskrænten og Grønnegården er 3 aflastningspladser

Sundhed- og Omsorg Fælles

Budgettet rummer områdets fællesudgifter, heriblandt IT-systemer, MED-system og udgifter til tværgående ledelse, samt løn til kommunens sosu-elever.

Mellemkommunal afregning

Budgettet dækker udgifter til mellemkommunale borgere, hvor Norddjurs Kommune har betalingsansvar for borgere på plejecenter i andre kommuner.

Mængdekorrektio

Budgettet vedrører bl.a. den mængdekorrektio, som afspejler udviklingen i antallet af borgere. Budgetposten fordeles til de dele af organisationen, som aktuelt er mest belastet af den demografiske udvikling og opgaveglidningen i det nære sundhedsvæsen.

Rehabiliteringsteam

Rehabiliteringsteamet består af forskellige faggrupper, som bl.a. udarbejder rehabiliteringsforløb med fokus på at yde "aktiv hjælp". Dette for at borgeren i størst muligt omfang bliver selvhjulp, vedligeholder sin funktionsevne og trænes i at genvinde tabte funktioner. Desuden gennemføres afklaringsforløb i samarbejde med Socialområdet

Hjemmesygepleje (5.28)

Hjemmesygepleje gives til borgere, der har behov for pleje og behandling ved akut eller kronisk sygdom eller ved vanskelige sygdomsforløb. Budgetterne dækker både den sygepleje, der leveres til borgere i eget hjem, på de kommunale sygeplejeklinikker og som en del af et ophold på et plejecenter eller en midlertidig plads.

Forebyggende indsats samt aflastningstilbud (5.29)
Budgettet vedrører hovedsageligt midlertidige ophold, som borgeren visiteres til i forbindelse med et træningsophold.

Herudover tilbyder Norddjurs Kommune forskellige ikke-visiterede aktivitetstilbud til borgere. Aktivitetstilbuddene vedrører f.eks. hjerneskadecaféen, der er et mødested for borgere, som har fået en hjerneskode.

Hjælpe midler, forbrugsgoder, boligindretning og befordring til ældre (5.31)

Hjælpe midlafdelingen er en del af visitations- og myndighedsenheden. Her kan borgerne med varig funktionsnedsættelse bl.a. søge om hjælpemidler, kommunikationshjælpe midler, handicapbiler samt nødvendige boligændringer i forbindelse med funktionsnedsættelser. Budgettet vedrører hovedsageligt udgifter til hjælpemidler samt hjælpemiddeldepotet.

Plejevederlag og hjælp til sygeartikler og lignende ved pasning af døende i eget hjem (5.36)

Budgettet vedrører et tiltag, der gør det muligt for pårørende at passe et familiemedlem, som ønsker at dø i eget hjem. Plejevederlaget erstatter den pårørendes indkomst i orlovsperioden.

SUNDHEDS- OG TRÆNINGSSINDSATSER

Aktivitetsbestemte medfinansiering af sundhedsvæsenet (4.81)

Kommunen medfinansierer de regionale sundhedsudgifter, der afregnes efter aktivitet, når en af kommunens borgere benytter et regionalt sundhedstilbud. Norddjurs Kommune har begrænset indflydelse på udgiften til den kommunale aktivitetsbestemte medfinansiering. Budgettet vedrører hovedsageligt udgifter til betaling til regionerne. I 2021 er den aktivitetsbestemte medfinansiering fastfrosset svarende til de budgetterede udgifter i 2020, pris og lønfremskrevet. Der kommer muligvis en efterregulering på området fra tidligere år.

Kommunal genoptræning og vedligeholdelsestræning (4.82)

Kommunal genoptræning og vedligeholdelsestræning er tilbud til borgere, der har fået sygehusbehandling eller oplevet ændringer i deres færdigheder eller funktionsniveau.

Den almindelige genoptræning er en ren kommunal opgave. Sygehuslægen udarbejder en genoptræningsplan, som i kommunen vurderes, hvordan skal gennemføres.

Vedligeholdelsestræning visiteres af den kommunale visitationsenhed og er en ren kommunal ydelse, der leveres efter det fastsatte serviceniveau.

Den specialiserede genoptræning foregår på sygehuse, da det kræver særlig ekspertise og udstyr. Den finansieres af kommunen, men det er sygehuse, der visiterer, så kommunen har ingen indflydelse på udgiften.

Vederlagsfri behandling hos fysioterapeut (4.84)

Det er de praktiserende læger, der henviser til vederlagsfri fysio- og ridefysioterapi, og kommunen har derfor principielt ingen indflydelse på udgiften. Budgettet vedrører hovedsageligt udgifter til betalinger til regionen.

Sundhedsfremme og forebyggelse (4.88)

På Sundhedsskolen er der samlet en række forskellige sundhedsfremmende og forebyggende tilbud. Sundhedsskolen medvirker til at skabe synergi, bedre kvalitet og sammenhæng mellem de forskellige kommunale, regionale og private aktiviteter og tilbud gennem et øget fokus på sundhed og trivsel.

Sundhedstilbuddene på Sundhedsskolen omfatter bl.a. indsatser til borgere med diabetes, hjerte- og lungesygdomme, kræft, muskel- og skeletlidelser, overvægt, rygestop samt stress, angst og depression.

Andre sundhedsudgifter (4.90)

Budgettet vedrører hovedsageligt udgifter til betaling til regionen for borgere i Norddjurs Kommune, som vælger et hospice ophold samt plejetakst for færdigbehandlede patienter.

TILBUD TIL HANDICAPPEDE

Hjemmehjælp til handicappede (5.38)

Hjemmeplejen består af støtte og hjælp til personlig pleje og praktisk hjælp. Rehabilitering indgår som en integreret del af hjemmeplejen, således at borgeren i størst muligt omfang bliver selvhjulpent.

Personlig støtte og pasning af personer med handicap (5.39)

Budgettet vedrører udgifter til støtte efter § 95, hvor en borger selv vælger sin hjælper.

Hjælpe midler til handicappede (5.41)

Hjælpe midlafdelingen er en del af visitations- og myndighedsenheden. Her kan borgerne med varig funktionsnedsættelse bl.a. søge om hjælpemidler, kommunikationshjælpe midler, handicapbiler samt nødvendige boligændringer i forbindelse med funktionsnedsættelser. Budgettet vedrører hovedsageligt udgifter til hjælpemidler samt hjælpemiddeldepotet.

ØVRIGE

Ældreboliger (25.11)

Budgettet vedrører udgifter til drift af de almene boliger samt indtægter fra huslejeindbetalinger fra kommunens ældre- og handicapboliger, herunder plejeboliger og botilbud.

Andre faste ejendomme (25.13)

Området vedrører ikke-almene boliger, som eksempelvis Ørsted Dagcenter og Doktorgården.

Budgettet vedrører hovedsageligt huslejeindtægter og driftsudgifter.

Socialpædagogisk bistand til voksne (3.17)

Budgettet vedrører ydelser til personer med kommunikationshandicap, herunder syns-, høre- og talehandicap.

Nøgletal

Nøgletal	Norddjurs kommune			Hele landet
	Regnskab 2020	Regnskab 2021	Budget 2022	Budget 2022
Pleje og omsorg i alt kr. pr. 67+ årig *	37.844	45.106	46.050	47.563
Sundhedsvæsen, genoptræning og forebyggelse i alt kr. pr. indbygger	5.194	55.254	5.381	5.031

Nøgletal	Norddjurs kommune			Hele Landet
	Regnskab 2019	Regnskab 2020	Regnskab 2021	Regnskab 2021
Pladser i kommunen fortrinsvis til ældre (pr. 1.000 ældre)	57,0	56,0	62,7	75,9

* Sammenligningsgruppen er ændret fra og med 2021

** Plejehjem, beskyttede boliger, plejeboliger, almene boliger fortrinsvis til ældre og friplejeboliger

Kilde: ECO nøgletal og FLIS

Budgetforudsætninger

Sundhed- og Omsorgsområdet

Antal borgere fordelt på alderskategorier	2023	2024	2025	2026
Antal 26 - 64 årige	17.678	17.487	17.354	17.135
Antal 65 - 79 årige	7.438	7.509	7.539	7.567
Antal 80+ årige	2.374	2.486	2.592	2.696

Kilde: Befolkningsprognose 2022-2031

Der er i budgettet for 2023 og overslagsårene indregnet mængdekorrektioner, der afspejler udviklingen i

antallet af borgere i ovenstående alderskategorier i Norddjurs Kommune.

Socialområdet

Dette budgetområde omfatter sagsbehandling og visitation af borgere til servicetilbud og ydelser indenfor Voksen Handicap og Psykiatri.

Visitationen sker fortrinsvist til Socialrådets egne tilbud, der omfatter bostøtte, botilbud til borgere med betydelig funktionsnedsættelse og domsan-

bragte, aktivitets- og samværstilbud, beskyttet beskæftigelse, særlig tilrettelagt ungdomsuddannelse (STU), misbrugsbehandling, ledsagerordning og kompenserende specialundervisning.

Der visiteres desuden til tilbud i regionerne og i andre kommuner. Norddjurs Kommune sælger også tilbud til andre kommuner, og der gøres en stor indsats for at undgå ledige pladser.

Socialområdet visiterer desuden til personlig hjælperordning og bevilger tilskud til dækning af merudgifter i forbindelse med handicap.

Budgettal

Socialområdet Drift (i mio. kr.)	2023	2024	2025	2026
Ældreboliger (0.19)	0,6	0,6	0,6	0,6
Aflastningsboliger	0,6	0,6	0,6	0,6
Ungdomsuddannelse for unge med særlige behov (3.46):	8,5	8,5	8,4	8,3
STU-Norddjurs	5,5	5,5	5,4	5,4
STU - kommunal uddannelsesforløb	0,9	0,9	0,9	0,8
Ekstrabevillinger	2,1	2,1	2,1	2,1
Folkeoplysende voksenundervisning(3.72):	0,3	0,3	0,3	0,3
Folkeoplysende voksenundervisning	0,3	0,3	0,3	0,3
Sundhedsfremme og forebyggelse (4.88)	0,2	-	-	-
Sundhedsfremme og forebyggelse	0,2	-	-	-
Indtægter fra den centrale refusionsordning(5.07):	- 17,1	- 17,1	- 17,3	- 17,3
Statsrefusion vedr. særligt dyre enkeltsager	- 15,0	- 15,0	- 15,3	- 15,3
Indtægtpulje vedr. særligt dyre enkeltsager	- 2,1	- 2,1	- 2,1	- 2,1
Forebyggende indsats samt aflastning(5.29)	2,1	2,1	2,1	2,1
Institutioner med forebyggende indsats	2,1	2,1	2,1	2,1
Personlig og praktisk hjælp (5.38):	0,3	0,3	0,3	0,3
Servicearealer	0,3	0,3	0,3	0,3
Personlig støtte og pasning af personer med handicap mv (5.39)	37,9	37,0	36,7	36,4
Bostøtte	8,2	8,1	8,1	8,0
Dagtilbud nr. 17 og Stoppestedet	3,1	3,1	3,1	3,0
Tilskud til ansættelse af hjælpere - BPA	14,8	14,7	14,6	14,5
§ 85 - Forebyggende indsats	10,2	9,5	9,4	9,4
Central konto Socialområdet	0,2	0,2	0,2	0,2
Social voksen & Ungeindsatsen	1,3	1,3	1,3	1,3
Botilbud for personer med særlige sociale problemer (5.42):	1,8	1,8	1,8	1,8
Botilbud for personer med særlige sociale problemer	3,5	3,5	3,5	3,4
Statsrefusion 5.38.42	- 1,7	- 1,7	- 1,7	- 1,7
Alkoholbehandling og behandlingshjem for alkoholskadede (5.44):	1,7	1,7	1,6	1,6
Alkoholbehandling behandlingshjem	0,1	0,1	0,1	0,1
Alkoholrådgivning ambulans	1,6	1,5	1,5	1,5
Behandling af stofmisbrugere(5.45):	3,1	3,1	3,1	3,1
Behandling af stofmisbrugere(myndighedsafdelingen)	- 0,0	- 0,0	- 0,0	- 0,0
Rusmiddelcenteret	3,2	3,2	3,2	3,1
Botilbud til længerevarende ophold(§ 108) (5.50):	54,2	53,1	52,7	52,3

Socialområdet	2023	2024	2025	2026
Drift (i mio. kr.)				
Institutioner med botilbud til længerevarende ophold	6,7	6,6	6,5	6,5
Botilbud længerevarende ophold(myndighedsafdelingen)	29,3	29,1	28,9	28,6
Handicap/psykiatri fællesadministration	8,2	8,2	8,1	8,0
Fælles Handicap og Psykiatri	1,3	1,3	1,3	1,3
Udgiftspulje vedr. særligt dyre enkeltsager	2,1	2,1	2,1	2,1
Understøttelse af faglig og økonomisk udvikling	5,3	4,5	4,5	4,5
Reservepulje (dyre borgere)	1,3	1,3	1,3	1,3
Botilbudslignende tilbud(§ 4) (5.51):	68,4	67,8	67,3	66,7
Institutioner med botilbud til længerevarende ophold	67,1	66,6	66,0	65,5
Botilbud længerevarende ophold(myndighedsafdelingen)	1,1	1,1	1,1	1,1
Central konto Socialområdet	0,1	0,1	0,1	0,1
Botilbud til midlertidigt ophold (§ 107) (5.52):	11,5	11,4	11,3	11,3
Midlertidigt botilbud (udfører afdelingen)	1,0	1,0	1,0	1,0
Midlertidigt botilbud(myndighedsafdelingen)	10,6	10,5	10,4	10,3
Kontaktperson- og ledsagerordninger(5.53):	3,0	3,0	2,9	2,9
Ledsagelse - § 97	2,1	2,1	2,1	2,1
Ledsagelse - § 81	0,2	0,2	0,2	0,2
Kontakt og støtte til hjemløse	0,4	0,4	0,4	0,4
Ekstern Bostøtte - § 85	0,1	0,1	0,1	0,1
Ledsagerordning personer(myndighedsafdelingen)	0,1	0,1	0,1	0,1
Særlige pladser på psykiatrisk afdeling SHLS 238(5.54)	0,3	0,2	0,2	0,2
Særlige pladser på psykiatrisk afd.(myndighedsafd.)	0,3	0,2	0,2	0,2
Beskyttet beskæftigelse (§ 103)(5.58):	9,3	9,2	9,1	9,0
Institutioner med beskyttet beskæftigelse	10,7	10,6	10,5	10,5
Beskyttet beskæftigelse(myndighedsafdelingen)	- 1,4	- 1,4	- 1,4	- 1,4
Aktivitets- og samværstilbud (§ 104)(5.59):	20,8	20,6	20,5	20,3
Institutioner med aktivitets- og samværstilbud	13,2	13,1	13,0	12,8
Aktivitets- og samværstilbud(myndighedsafdelingen)	5,6	5,5	5,5	5,4
Fælles Handicap og Psykiatri	2,1	2,1	2,0	2,0
Sociale formål (5.72)	0,4	0,4	0,4	0,4
Merudgifter Voksne Socialafdelingen	0,4	0,4	0,4	0,4
Socialområdet i alt	207,1	203,9	201,9	200,2

Anm.: Evt. uoverensstemmelser ved summering skyldes afrunding.

Nøgletal

Nøgletal	Norddjurs Kommune			Hele Landet
	Regnskab 2020	Regnskab 2021	Budget 2022	Budget 2022
Udgifter samlet handicap pr. 18-66 årige *	10.123	10.066	10.280	9.220

Udgifter botilbud til længerevarende ophold *	2.044	2.067	2.238	1.869
Udgifter botilbudslignende tilbud *	3.954	4.398	3.163	2.139
Udgifter til midlertidigt ophold *	650	585	564	1.431

Kilde: ECO.VIVE

*Sammenligningsgrupperne er ændret fra og med 2021. For abonnementsårene før 2021 er grupperne uændret.

Budgetforudsætninger

Socialområdet

Budgettet på Socialområdet reguleres ikke med befolkningsudviklingen, men rammebudgetteres.

Reservepulje særligt dyre enkeltsager

Reservepulje vedrørende særligt dyre og delvist ustyrbare enkeltforanstaltninger med statslig refusion. Der er afsat et indtægtsbudget på 2,1 mio. kr. Puljen modsvarer af en tilsvarende udgiftspulje på 2,1 mio. kr., der er placeret under udgifterne Botilbud til længerevarende ophold. Der er ikke overførselsadgang på puljerne.

Puljen er godkendt af kommunalbestyrelsen den 17. september 2019

TILBUD TIL ÆLDRE MED SÆRLIGE BEHOV

Ældreboliger

Vedrører huslejebetalinger i aflastningsboliger.

Ungdomsuddannelse for unge med særlige behov (STU)

Norddjurs Kommune visiterer borgere til en 3-årig særligt tilrettelagt uddannelse (STU). Uddannelsen er for unge mellem 16 og 25 år med særlige behov, der af forskellig årsag ikke har mulighed for at gennemføre en almen ungdomsuddannelse eller en forberedende grunduddannelse (FGU).

Norddjurs Kommunes STU-tilbud hedder "STU Norddjurs" og er beliggende på Ravnholtvej i Grenaa.

Medio 2022 var der 38 borgere på STU Norddjurs, heraf 2 fra andre kommuner.

STU har eget budget samt et centralt budget, som dækker særlige borgerbevillinger på STU Norddjurs, eksterne STU-tilbud samt betalinger til og fra andre kommuner.

Kompenserende specialundervisning

Norddjurs Kommune bevilliger kompenserende specialundervisning til borgere over 18 år.

Kompenserende specialundervisning retter sig mod borgere med fysisk eller psykisk funktionsnedsættelse, som er over den undervisningspligtige alder og har behov for særlig tilrettelagt undervisning for at afhjælpe eller begrænse virkningerne af funktionsnedsættelsen.

Budgettet til kompenserende specialundervisning dækker udgifter til specialundervisning samt indtægter fra betaling fra andre kommuner.

Medio 2022 var der 0 borgere, der modtog kompenserende specialundervisning i Norddjurs Kommune.

Personlig støtte og pasning af personer med handicap mv.

Budgettet vedrører henholdsvis Borgerstyret Personlig Assistance (BPA) samt bostøtte.

Norddjurs Kommune tilbyder borgerstyret personlig assistance som tilskud til dækning af udgifter ved ansættelse af hjælpere til pleje, overvågning og ledsagelse af borgere med betydelig og varigt nedsat fysisk eller psykisk funktionsevne.

Norddjurs Kommune tilbyder bostøtte i form af hjælp, omsorg eller støtte samt optræning og hjælp til udvikling af færdigheder til personer, der har behov herfor på grund af betydelig nedsat fysisk eller psykisk funktionsevne eller særlige sociale problemer.

Budgettet til personlig støtte og pasning af personer med handicap dækker hovedsageligt udgifter til borgers bostøtte i eget hjem, indtægter fra salg af ydelser til andre kommuner, samt udgifter til BPA-ordningen.

Botilbud samt botilbudslignende tilbud og midlertidigt/længerevarende ophold for personer med særlige sociale problemer

Norddjurs Kommune tilbyder ophold i boformer til personer med nedsat funktionsevne eller særlige sociale problemer, som ikke har egen bolig/ ikke kan opholde sig i egen bolig, og som har behov for omfattende hjælp til almindelige daglige funktioner og/eller behov for pleje, omsorg eller behandling, der ikke kan dækkes på anden vis.

Medio 2022 var der 190 borgere i botilbud, hvoraf de 54 var borgere fra andre kommuner.

Budgettet til botilbud dækker hovedsageligt personaleudgifter, samt betalinger til regioner og kommuner.

Bostøtte

Norddjurs Kommune tilbyder bostøtte til borgere med fysisk og psykisk funktionsnedsættelse eller særlige sociale problemer, som bor i eget hjem.

I 2018 var der 163 personer, som modtog bostøtte på handicapområdet og 178 personer på psykiatriområdet - i alt 341 borgere, som modtog bostøtte efter servicelovens § 85 på Socialområdet i Norddjurs Kommune.

I 2020 var antallet 144 personer på handicapområdet og 179 personer på psykiatriområdet. Altså i alt 323 borgere, som modtog bostøtte efter § 85 på Socialområdet. Yderligere modtog 18 borgere støtte efter SEL § 82 a og b.

I 2021 var antallet 151 personer på handicapområdet og 206 personer på psykiatriområdet. Altså i alt 357 borgere, som modtog bostøtte efter §85 på Socialområdet. Yderligere modtog 19 borgere støtte efter SEL §82 a og b.

I 2022 er antallet 111 personer på handicapområdet og 225 personer på psykiatriområdet. Altså i alt 375 borgere, som modtager bostøtte efter §85 på Socialområdet. Yderligere modtager 23 borgere støtte efter SEL §82 a og b.

Oversigt over antal borgere i Socialrådets botilbud/botilbudslignende tilbud, herunder antal borgere fra andre kommuner inkl. aflastningstilbud pr. juni 2022.

Tilbud	Antal borgere i alt	Antal borgere fra andre kommuner
Stadionparken, Allingåbro	6	4
Broagervej, Allingåbro	5	1
Skovvang, Ørsted	11	3
Kærvang, Ørsted	16	6
Banesvinget, Auning	22	7
Elme Allé 2, Auning (psykiatri)	6	0
Kornvænget/Åparken, Ørum	12	5
Valmuevej/Gl.Rimsøvej, Glesborg (psykiatri)	12	4
Nyvang, Ørum (domsanbragte)	7	1
Nyvang, Ørum (midlertidigt ophold)	1	0
Nyvang, Ørum (autister)	2	0
Nøddebo, Ørum	16	5
Dolmer Have (bofællesskab), Dolmer (psykiatri)	10	4
Dolmer Have (botilbud), Dolmer (psykiatri)	11	1
Ålunden, Grenaa	9	5
Skovstjernen, Grenaa	44	8
I alt	190	54

Oversigt over indskrevne i Socialrådets boliger for særligt udsatte pr. juni 2022.

Tilbud	Antal borgere i alt	Antal borgere fra andre kommuner
Kløvervang nr. 17 og 23	3	0
Fredensgade	24	0
Elme Allé 17	6	0
I alt	33	3

Alkoholbehandling og behandling af stofmisbrugere

Norddjurs Kommunes rusmiddelcenter varetager behandling af alkohol- og stofmisbrugere.

Budgettet dækker hovedsageligt personaleudgifter samt udgifter til medicin.

Kontaktperson- og ledsagerordninger (pgf.45, 97-99)

Norddjurs Kommune sørger for tilbud om en støtte- og kontaktperson til personer med sindslidelser, til personer med et stof- og/eller alkoholmisbrug og til personer med særlige sociale problemer, som ikke har eller ikke kan opholde sig i egen bolig.

Budgettet dækker hovedsageligt personaleudgifter til ansættelse af ledsagere.

Beskyttet beskæftigelse samt aktivitets- og samværstilbud

Norddjurs Kommune tilbyder aktivitets- og samværstilbud (SL § 104) til de personer, som har en betydelig nedsat fysisk eller psykisk funktionsevne eller har særlige sociale problemer. Tilbuddet skal virke til at opretholde eller forbedre deres personlige færdigheder. Desuden tilbydes beskyttet beskæftigelse (SL § 103) til personer under 65 år, som på grund af betydelig nedsat fysisk eller psykisk funktionsevne eller særlige sociale problemer ikke kan opnå eller fastholde beskæftigelse på normale vilkår på arbejdsmarkedet, og som ikke kan benytte tilbud efter anden lovgivning. Budgettet dækker hovedsageligt personaleudgifter.

Tilbud Antal indskrevne samt borgere fra andre kommuner pr. juni 2022.

Tilbud	Antal indskrevne	Antal borgere fra andre kommuner
AUC, Grenaa (psykiatri)	68	6
AUC specialundervisning, Grenaa (psykiatri)	0	0
NO. 17 Auning (psykiatri)	29	0
Klub Friheden, Auning	39	20
Ørum bo- og aktivitetscenter	16	4
Aktivitetscenter Ørsted	22	7
Aktivitetscenter Auning (inkl. Gl. Estrup)	43	11
Nærheden, Grenaa	83	16
I alt	300	64

Sociale formål

Norddjurs Kommune yder dækning af nødvendige merudgifter ved den daglige livsførelse til borgere med varig nedsat fysisk eller psykisk funktionsevne. Der hjemtages 50 % i statsrefusion af udgifterne til merudgifterne.

Budgettet dækker udgifter til tilskud til borgere, samt indtægter fra statsrefusion.

Salg af tilbud til andre kommuner

Norddjurs Kommune sælger pladser til andre kommuner.

Køb af tilbud i regioner og andre kommuner samt hos private leverandører

Der er indgået en rammeaftale mellem Region Midtjylland og de 19 kommuner i regionen.

Socialt udsatte

Antallet af socialt udsatte borgere har i de seneste år været stigende i Norddjurs Kommune. Siden 2016 har det derfor været prioriteret at øge indsatsen i forhold

til denne målgruppe, bl.a. med en tættere og hurtigere indsats samt opfølgning der, hvor borgeren aktuelt opholder sig. Det kan være på gaden eller på forsorgshjem/herberger. Herigennem forbedres mulighederne for, at borgeren tilbydes relevant støtte, før der sker yderligere forværring af borgerens situation.

Området vedrører i særlig grad, de borgere der ikke kan klare de krav, som samfundet stiller til dem, bl.a. på arbejdsmarkedet og i uddannelsessystemet. Det betyder, at de henvises til at modtage social støtte med henblik på, at de igen kan indgå i samfundslivet på lige fod med andre borgere.

Som en del af tilbuddet til socialt udsatte er der etableret et boligtilbud på Fredensgade, hvor der også er tilknyttet en "social vicevært". For unge udsatte borgere bruges værelserne på Kløvervang 17 og 23.

Budgetbemærkninger

Erhvervsudvalget

Budget 2023-2026

Budgetbemærkninger - Erhvervsudvalget

Erhvervsudvalgets varetager bl.a. den umiddelbare forvaltning af kommunens opgaver vedrørende erhvervsudvikling, erhvervsservice og internationale erhvervsmæssige relationer.

Erhvervsudvalgets nettodriftsbudget

Drift (i mio. kr.)	2023	2024	2025	2026
Sekretariat og forvaltninger (6.51)	0,1	0,1	0,1	0,1
Vejledning og erhvervsudvikling (6.67)	4,3	3,8	3,5	3,4
Udvalget i alt	4,4	3,9	3,6	3,5

Nye tiltag og budgetændringer for 2023

I budgetaftalen for 2023-2026 er det aftalt, at teknisk budget for Erhvervsudvalget ændres med følgende punkter på driften:

- Erhvervspuljen reduceres med 1/3 årligt. Puljen udgør herefter 0,9 mio. kr. 2024, og 0,7 mio. kr. årligt i 2025 - 2026
- Der er i det tekniske budget for 2023-2026 allerede indarbejdet et effektiviseringsbidrag på 0,55 pct. i 2023 af serviceudgifterne. I budgetaftalen stiger effektiviseringsbidraget til 0,8 pct. i 2024 og overslagsår.

Serviceamme

Fordeling indenfor og udenfor servicerammen

Det samlede budget for Erhvervsudvalget er i 2023 med 4,4 mio. kr. indenfor servicerammen.

Erhvervsområdet

Erhvervsområdet dækker over koordinering af kommunale erhvervsindsatser, erhvervsservice og erhvervsudvikling, samarbejde med Erhvervshus Midtjylland, Business Region Aarhus, Region

Midtjyllands EU-kontor og i perioden 2022 til 2024 administration af formandskabet for Djurslands Udviklingsråd.

Budgettal

Erhvervsområde Drift (i mio. kr.)	2023	2024	2025	2026
Sekretariat og forvaltninger (6.51)				
CRM system, licens	0,097	0,096	0,095	0,094
Vejledning og erhvervsudvikling (6.67)				
EU puljen	1,415	0,930	0,714	0,703
Business Region Aarhus	0,411	0,408	0,405	0,401
Erhvervsservice	0,746	0,740	0,734	0,728
Midtjyllands EU-kontor	0,146	0,145	0,144	0,142
Operatør erhvervsservice	0,341	0,339	0,336	0,333
Djurslands udviklingsråd	0,156	0,103	0,102	0,00
Tilskud Erhvervshus Midtjylland	1,127	1,119	1,110	1,101
Erhvervsområde i alt	4,439	3,879	3,639	3,503

Evt. uoverensstemmelser ved summering skyldes afrunding.

Budgetforudsætninger

Erhvervsområdet

Sekretariat og forvaltninger

Licensudgifter til et CRM system, der understøtte "én indgang" m.v.

Vejledning og erhvervsudvikling

Dette budgetområde omfatter EU puljen, betaling til Business Region Aarhus, erhvervsservice, Midtjyllands EU-kontor og operatør erhvervsservice.

EU Puljen

Puljen anvendes blandt andet som medfinansiering til eksterne puljer, hvor erhvervsudvikling har mulighed for at opnå finansiering gennem EU-midler, statslige eller regionale midler samt fonde.

Business Region Aarhus

I forhold til erhvervsudvikling drejer det sig om deltagelse i erhvervsamarbejdet Business Region Aarhus. Samarbejdet har som formål at skabe erhvervsudvikling i det sammenhængende østjyske arbejdskraftsområde. Østjylland er Danmarks næststørste vækstregion. Og der er behov for fortsat udvikling og styrkelse af det østjyske område i fællesskab med alle de øvrige kommuner i Østjylland. Deltagelse i Business Region Aarhus koster årligt 0,4 mio. kr.

Erhvervsservice

Erhvervsservice benyttes til at fremme erhverv indenfor Norddjurs Kommune, herunder en iværksætterpakke i 2021, hvori der kan indgå forsøg med mikrolån.

Midtjyllands EU-kontor

Endvidere har Norddjurs Kommune et medlemskab af Central Denmark EU Office, som de 19 kommuner i Region Midtjylland og regionen finansierer med henblik på at følge mulighederne for at få EU-finansiering til udviklingsprojekter.

Operatør lokal erhvervsservice og tilskud Erhvervshus Midtjylland

Driftsbudget til udførelse af lokale operatør opgaver for Norddjurs Kommune.

Der er et tæt samarbejde med Erhvervshus Midtjylland og erhvervsområdet om erhvervsservice for iværksættere og virksomheder, idet Erhvervshus Midtjylland administrerer en række virksomhedsudviklingsprogrammer for iværksættere for det midtjyske vækstforum.

Djurslands udviklingsråd

Djursland Udviklingsråd (DUR) er et fælles strategisk forum for Syddjurs og Norddjurs kommuner. Formålet med rådet er at drøfte udvalgte temaer i et strategisk perspektiv. Rådet vælger selv, hvilke temaer, som gøres til genstand for samarbejdet.