



Budget 2024-2027

Budgetmærkninger

Samlet



Budget 2024-2027

Budgetmærkninger

Økonomiudvalget

Budgetbemærkninger - Økonomiudvalget

Økonomiudvalgets område dækker primært det politiske og administrative område. I forhold til den politiske organisation er det områderne kommunalbestyrelsesmedlemmer, valg samt kommissioner, råd og nævn. I forhold til den administrative organisation er det områderne administrationsbygninger, direktion, sekretariat og forvaltninger, fælles IT og telefoni samt jobcentre. Øvrige områder dækker over budgetter til faste ejendomme og lønpuljer.

Økonomiudvalgets nettodriftsbudget

Drift (i mio. kr.)	2024	2025	2026	2027
Politisk organisation	12,8	12,7	12,6	12,5
Administrativ organisation	316,6	309,8	306,5	304,3
Øvrige områder	60,9	60,9	60,9	60,8
Økonomiudvalget i alt	390,3	383,4	379,9	377,6

Nye tiltag og budgetændringer for 2024

I budgetaftalen for 2024-2027 er det aftalt, at teknisk budget for Økonomiudvalget ændres med følgende punkter på driften i 2024 og overslagsår:

- Der gives budget på 1,8 mio. kr. til arbejdet med klima, vand og plan på Byg og miljø.
- Der gives budget på 0,6 mio. kr. til projekt om styrkelse af sygefraværsindsats i Arbejds-markedsafdelingen.
- Indtægten i budgettet til tjenestemænds forsikringer øges med 2,3 mio. kr. på Stabens område.
- Der gives budget på 0,6 mio. kr. til arbejdet med råderum, digitalisering og flådestyring under Staben.
- I budgetskiten til 1. behandlingsbudgettet fastholdt forligspartierne det årlige effektiviseringsbidrag på 0,8% af serviceudgifterne, som blev vedtaget i budget 2023. I den endelige budgetaftale til 2. behandlingsbudgettet sænkes effektiviseringsbidraget dog til 0,5% i 2024 og fastholdes på 0,8% årligt i overslagsårene.
- Puljen til brug af overførsler reduceres med 3,6 mio. kr. i 2024.
- Der gives budget på 0,96 mio. kr. i 2024 til midlertidig opnormering på myndigheds- og visitationsenheden på det specialiserede socialområde for børn
- Der gives budget på 0,6 mio. kr. i 2024 og 0,15 mio. kr. i 2025 til projekt om lokaludnyttelse på Vej og ejendom.
- Den centrale kompetenceudviklingspulje øges med 0,5 mio. kr. i 2025.
- Puljen til strategiske emner under Økonomiudvalget øges med 0,75 mio. kr.
- Der gives budget på 0,6 mio. kr. i 2024 og 0,09 mio. kr. i overslagsårene til styrkelse af fagsystemer på det specialiserede socialområde for børn.

Service ramme

Fordeling indenfor og udenfor serviceringen

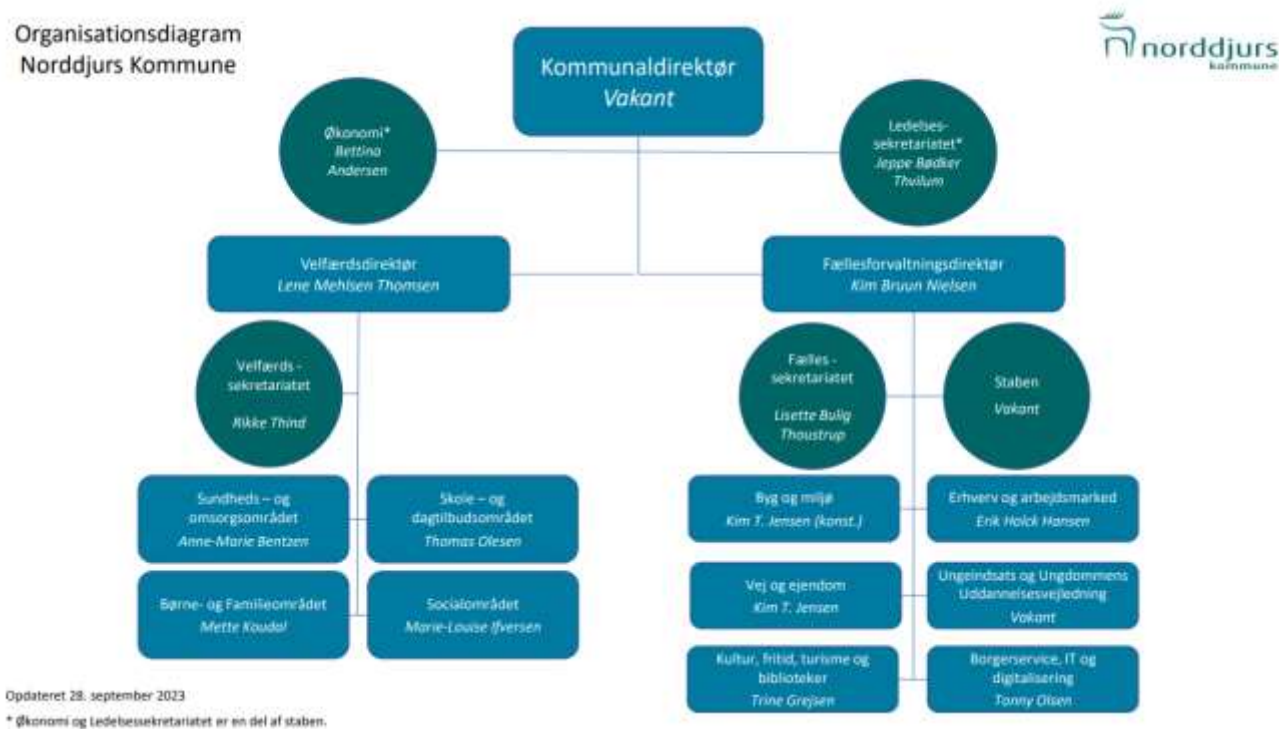
Det samlede budget for Økonomiudvalget fordeler sig i 2024 med 357,2 mio. kr. indenfor serviceringen og 33,1 mio. kr. udenfor serviceringen.

Budgetforudsætninger

Økonomiudvalget - samlet set

Den største udgiftspost vedrører personalet i administrationen, og der forventes i budget 2024 en samlet lønudgift på 228,5 mio. kr.

Nedenfor ses Norddjurs Kommunes overordnede organisationsdiagram. Efterfølgende beskrives de administrative enheder og driftsbevillinger under Økonomiudvalget for hvert direktørområde.



Kommunaldirektørområdet

Budgettet for 2024 udgør 30,4 mio. kr., hvoraf 7,0 mio. kr. er udgifter til lønninger. Området omfatter udgifter til direktionen samt reservepuljer.

Budgettal

Kommunaldirektørområdet Drift (i mio. kr.)	2024	2025	2026	2027
Reserver	22,4	23,7	23,7	23,7
Administrative ændringsforslagspulje	4,7	4,7	4,7	4,7
Pulje til anvendelse af overførsler	3,7	5,0	5,0	5,0
Pulje til værn om servicerammen	13,0	13,0	13,0	13,0
ØK-pulje til strategiske emner	1,0	1,0	1,0	1,0
Administrativ organisation (06.45)	8,1	5,6	5,6	5,5
Direktionen	8,1	5,6	5,6	5,5
Kommunaldirektørområdet i alt	30,4	29,3	29,3	29,2

Budgetforudsætninger

Kommunaldirektørområdet

Reserver

Budgettet dækker over bufferpuljer til værn om servicerammen og administrative ændringsforslag, samt en pulje til strategiske emner.

Velfærdsdirektørområdet

Budgettet for 2024 udgør 58,5 mio. kr. Heraf udgør udgiften til lønninger 53,7 mio. kr.

Velfærdsdirektørområdets budget dækker råd og nævn samt følgende områder af den administrative

Direktionen

Direktionens budget består af lønninger til direktionen, øvrige personalerelaterede udgifter samt en pulje til konsulentbistand.

organisation: Velfærdssekretariatet, Skole- og dagtilbudsområdet, Sundheds- og omsorgsområdet samt Socialområdet.

Budgettal3

Velfærdsdirektørområdet Drift (i mio. kr.)	2024	2025	2026	2027
Politisk organisation (06.42)	0,3	0,3	0,3	0,3
Råd og nævn	0,3	0,3	0,3	0,3
Administrativ organisation (06.51-06.58)	58,3	56,1	55,6	55,2
Velfærdssekretariatet	4,0	4,0	3,9	3,9
Skole- og dagtilbudsområdet	3,8	3,7	3,7	3,7
Sundheds- og omsorgsområdet	12,6	12,5	12,4	12,3
Socialområdet (samlet tal for 06.51-06.58)	37,8	35,8	35,6	35,3
Velfærdsdirektørområdet i alt	58,5	56,4	55,9	55,5

Budgetforudsætninger

Velfærdsdirektørområdet

Råd og nævn

Budgettet til råd og nævn under velfærdsdirektørens område dækker udgifter vedrørende handicapråd, frivillighedsråd, ældreråd, ungdomsråd og dialogforum for socialt udsatte.

Velfærdssekretariatet

Velfærdssekretariatet er en central og tværgående sekretariatsfunktion, der yder sekretariatsbetjening til Børne- og Ungdomsudvalget, Voksen- og Plejeudvalget, frivilligrådet, ældrerådet, handicaprådet og dialogforum for socialt udsatte. Endvidere understøttes udarbejdelsen af overordnede og tværgående politikker

samt løsningen af større, strategiske og/eller tværgående analyse- og udviklingsopgaver og anlægsopgaver.

Skole- og dagtilbudsområdet

Under Skole- og Dagtilbudsområdet hører administrationen af undervisningsområdet, dagtilbud til børn samt PPR.

På undervisningsområdet administreres visitation til specialtilbud, mellemkommunale betalinger på almen- og specialområdet, befordring af elever samt den centrale elevadministration.

Pladsanvisningen anviser børn til kommunale og private pasningstilbud. De udarbejder løbende kapacitetsberegninger, afregner private pasningstilbud og håndterer forældrebetalingen, herunder søskenderabat og økonomiske fripladser. For PPR varetages administration af indstillede sager til PPR samt samarbejde med eksterne parter. Administrationen udarbejder desuden aktivitets- og økonomidata til budget-

topfølgningerne, samt udarbejder statistiske oplysninger og prognoser - blandt andet til brug ved analyseopgaver.

Sundheds- og omsorgsområdet

Sundheds- og omsorgsområdets budget indeholder løn til visitatorer, der visiterer til hjemmehjælp, hjemmesygepleje, hjælpemidler samt boliger. Der foretages i alle sager en konkret og individuel vurdering af behovet for hjælp. Endvidere varetager området administration af dyre enkeltsager, mellemkommunale betalinger, ældreboliger samt omsorgssystemet.

Socialområdet

Budgettet for Socialområdet indeholder primært løn til sagsbehandling vedrørende udsatte børn, unge og

deres familier eller handicappede unge og voksne. Det gælder såvel borgere bosiddende i Norddjurs Kommune som borgere fra Norddjurs Kommune, som er bosiddende i andre kommuner, hvor Norddjurs Kommune er handle- og betalingskommune. Der foretages i alle sager en konkret og individuel vurdering af behovet for hjælp.

Afdelingens primære opgave er at behandle ansøgninger, herunder vurdere og behandle underretninger samt udarbejde undersøgelser, udredninger og handleplaner med henblik på at vurdere behovet for støtte og eventuel iværksættelse af foranstaltninger og tilbud til børn, unge og deres familier. Visitationen sker fortrinsvis til kommunale tilbud, der organisatorisk er placeret som en del af Socialområdet

Fællesforvaltningsdirektørområdet

Budgettet for 2024 udgør 301,3 mio. kr., hvoraf de 167,8 mio. kr. er udgifter til løn. 33,1 mio. kr. af det samlede budget vedrører boligsikring og boligydelse til pensionister og ligger udenfor servicerammen.

Fællesforvaltningsdirektørområdet samler alle opgaver, der kan betegnes som borger- og erhvervsservice i bred forstand. Forvaltningen omfatter områderne arbejdsmarked, Ungeindsatsen og Ungdommens Uddannelsesvejledning, borgerservice, IT og digitalisering, byg

og miljø, vej og ejendom, kultur, fritid, turisme og biblioteker, staben, dialogforum for integrationsområdet samt fællessekretariatet.

Hovedparten af fællesforvaltningsområdets budget under Økonomiudvalget anvendes til fagligt personale og øvrige administrative udgifter. Området finansieres delvist af indtægter vedrørende administrationsbidrag og gebyrer på blandt andet hyrevognsbevillinger, naturbeskyttelse og miljøbeskyttelse.

Budgettal

Fællesforvaltningsdirektørområdet Drift (i mio. kr.)	2024	2025	2026	2027
Faste ejendomme (00.18)	0,8	0,8	0,8	0,8
Driftssikring af boligbyggeri	0,8	0,8	0,8	0,8
Andre sundhedsudgifter (04.90)	2,1	2,0	2,0	2,0
Lægekørsel og begravelse	2,1	2,0	2,0	2,0
Boligydelse og boligsikring (05.76-05.77)	33,1	33,1	33,1	33,1
Boligydelse	19,6	19,6	19,6	19,6
Boligsikring	13,5	13,5	13,5	13,5
Politisk organisation (06.40-06.43)	12,5	12,4	12,3	12,2
Fælles formål	0,4	0,4	0,4	0,4
Kommunalbestyrelsesmedlemmer	10,5	10,4	10,3	10,3
Kommissioner, råd og nævn	0,4	0,4	0,4	0,4
Valg	1,1	1,1	1,1	1,1
Administrativ organisation (06.51-06.53)	217,5	215,3	213,2	211,5
Administrationsbygninger	7,5	7,5	7,4	7,3

Fællesforvaltningsdirektør	0,7	0,7	0,7	0,7
Staben	47,2	46,2	45,7	45,3
Fællessekretariatet	5,3	5,2	5,2	5,2
Byg og miljø	26,2	26,0	25,8	25,6
Vej og ejendom	10,7	10,1	9,9	9,8
Kultur, fritid, turisme og biblioteker	6,2	6,1	6,1	6,0
Arbejdsmarkedsafdeling og Erhverv	50,9	50,8	49,8	49,4
Borgerservice, IT og digitalisering	53,4	53,2	53,2	52,8
Ungeindsats og Ungdommens Uddannelsesvejledning	9,5	9,4	9,4	9,3
Administrationsbidrag til Udbetaling Danmark (06.59)	9,0	8,4	7,8	7,7
Administrationsbidrag til Udbetaling Danmark	9,0	8,4	7,8	7,7
Lønpuljer (06.70-06.74)	26,3	25,6	25,6	25,6
Løn- og barselpuljer	10,3	9,7	9,7	9,7
Tjenestemandspension	10,1	10,0	10,0	10,0
Interne forsikringspuljer	5,9	5,9	5,9	5,9
Gruppering 091	0	0	0	0
Konto 04	0,7	0,7	0,7	0,7
Konto 05	24,2	24,2	24,2	24,2
Konto 06	-24,9	-24,9	-24,9	-24,9
Fællesforvaltningsdirektørområdet i alt	301,3	297,7	294,7	292,9

* Økonomi- og Sundhedsministeriet fastsatte i 2012 ny kontoplan for hovedkonto 6. I den forbindelse blev gruppering 091 oprettet med henblik på at synliggøre ledelses- og administrationsomkostninger på det omkostningsbaserede takstområde. Disse skal efter gældende regler overføres fra hovedkonto 6 til hovedkonto 5. Der er derfor tale om et 0-budget på gruppering 091.

Budgetforudsætninger

Fællesforvaltningsdirektørområdet

Faste ejendomme

Der er budgetteret med lejetab og rentebidrag til støttet boligbyggeri på ungdomsboliger, ældreboliger samt almennyttigt byggeri.

Andre sundhedsudgifter

Budgettet vedrører udgifter til lægekørsel og begravelse.

Boligydelse og boligsikring

Budgettet vedrører udgifter til boligydelse og boligsikring.

Politisk organisation

Budgettet vedrører beløb til kommunalbestyrelsens arbejde, herunder vederlag og pensioner til politikere, repræsentation samt diæter, venskabsbysamarbejde og vederlag til råd og nævn.

Administrationsbygninger

Norddjurs Kommune har fire administrationsbygninger beliggende i Grenaa (rådhuset), Glesborg og Allingåbro. Hertil er Sangstrupvej 32 i Voldby tilknyttet som administrationsbygning for Sundheds- og omsorgsområdet, og Sønderport som delvis administrationsbygning for Socialområdet og IT- og digitaliseringsafdelingen.

Udgifter vedrørende administrationsbygningerne er i hovedtræk rengøring, rådhusbetjente, el, vand, varme, forsikringer, renovation og indvendig vedligeholdelse.

Staben

Staben varetager funktionerne personalejura, indkøb/udbud, økonomi, budget, regnskab, løn, opkrævning, bogholderi samt dataanalyse. Endvidere er kommunaldirektørens sekretariat organisatorisk forankret under staben. Samtidig er der under staben budget til en række fælles administrative udgifter, fx abonnemeter, kontingent til KL, fotokopi og trykning, porto og forsikringer.

Budgettet til lønpuljer og tjenestemandspensioner er ligeledes placeret på stabens område.

Kommunaldirektørens sekretariat varetager opgaver som strategisk udviklingsarbejde, betjening af den politiske organisation, plan- og udviklingsstrategi, juridisk rådgivning, arbejdsmiljø, organisation og MED-organisation samt kommunikation og markedsføring. Udgifter til sponsorer til FC Djursland, Radio Djursland og Kattegat Cup afholdes fra kommunaldirektørens sekretariat.

Fællessekretariatet

Fællessekretariatet er en tværgående funktion, der blandt andet omfatter betjening af Erhvervsudvalget, Arbejdsmarkedsudvalget, Miljø- og Teknikudvalget, Kultur- og Fritidsudvalget, dialogforum for integrationsområdet samt andre råd og udvalg inden for området. Desuden understøtter afdelingen forvaltningens chefgruppe i udarbejdelse af større udviklings- og analyseopgaver samt projekter.

Byg og miljø

Byg og miljø varetager planlægning og myndighedsopgaver i relation til byggesager, kommuneplanlokalplaner, natur- og vandløbsforvaltning, kystsikring, beskyttelse af drikke- og badevand, skadedyrsbekæmpelse, virksomheds- og landbrugsgodkendelser samt tilsynspligt på miljøområdets påkrævede virksomheder. Samtidig administreres blandt andet flexboligansøgninger, spørgsmål vedrørende ejendomsavancebeskatning, kommunens parkeringsfond, campingreglementet, byfornyelse (skimmel m.m.) samt flere andre opgaver inden for området.

På miljøområdet varetages endvidere myndighedsopgaver i relation til affald og opbevaring af kemikalier, jordforurening, støj, lugt, spildevand, vand- og varmforsyning samt miljøtilsyn og godkendelser på virksomheder og landbrug. Derudover arbejdes der med strategisk energiplanlægning og forsyningsikkerhed i samarbejde med andre aktører i Norddjurs Kommune.

Naturområdet beskæftiger sig blandt andet med C2C, vandløbsvedligehold, vandplaner, natura2000-planer, kystsikring, naturpleje, offentlighedens adgang til naturen samt klimatilpasning og klimahandleplan, havplan, biodiversitet (Danmarks Vildeste Kommune), vådområder og flere andre større projekter.

Budgettet består hovedsageligt af personaleudgifter samt udgifter til fagsystemer.

Vej og ejendom

Vej og ejendom varetager opgaver under jordforsyning, kollektiv trafik, fritidsarealer samt vej- og ejendomsområdet.

Under jordforsyning varetages køb af jord, byggeplaner samt drift og salg af byggegrunde.

Under kollektiv trafik varetages administrationen af den kollektive trafik, herunder busser, færgedrift og letbaneprojekterne.

På vejområdet udføres myndigheds- og trafiksikkerhedsopgaver, nyanlæg og vejdriftsopgaver, vintertjeneste, gadelys og parkeringskontrol.

På ejendomsområdet varetages administration og udlejning af kommunale jorder og bygninger, samt udvendig vedligehold af bygninger og tekniske installationer.

Vej og ejendom varetager ligeledes servicefunktionen for kommunens rådhus, administrationsbygninger og kantine. Endvidere er personalerelaterede udgifter til kantine og kaffeordninger budgetteret her.

Fritidsområdet under vej og ejendom omhandler drift og vedligehold af de kommunale skove, grønne områder, parker, boldbaner og offentlige strande.

Kultur, fritid, turisme og biblioteker

Kultur, fritid, turisme og biblioteker varetager administrative opgaver inden for kunst, kultur, idræt og fritid.

Opgaverne omhandler samarbejde med kulturinstitutioner, forsamlingshuse og kulturelle foreninger samt formidling af åbne og borgerrettede arrangementer i Norddjurs Kommune via pressen, hjemmeside og sociale medier.

Landdistriktsudvikling med fokus på samarbejde og aktiviteter med lokale borgere og foreninger er placeret i afdelingen.

Turisme er en tværgående indsats i afdelingens arbejde og på tværs af forvaltningen.

På idræts- og fritidsområdet varetages opgaver inden for folkeoplysningsområdet vedrørende samarbejde med idrætshaller, idrætsforeninger, aftenskoler og spejdere. Desuden varetages administrationen af midler på kultur- og fritidsområdet, herunder samarbejde med og høring af diverse råd og samvirker.

Arbejdsmarkedsafdelingen

Budgettet vedrører hovedsageligt lønudgifter til sagsbehandlere, socialrådgivere, jobkonsulenter og andet administrativt personale under Jobcenter Norddjurs.

Den primære opgave i afdelingen er at støtte kommunens borgere i at få eller bevare en tilknytning til

arbejdsmarkedet samt beregning og udbetaling af udgifter til forsørgelse. Opgaven er at motivere og kvalificere de ledige og sygemeldte til hurtigst muligt at komme ud på arbejdsmarkedet eller i uddannelse i respekt for deres situation. Jobcentret skal også sikre, at personer med nedsat arbejdsevne gives mulighed for at genopbygge eller udnytte den resterende arbejdsevne i et job på særlige vilkår. Endelig skal jobcenteret i samarbejde med erhvervsområdet sikre virksomhederne adgang til kvalificeret arbejdskraft.

Udbetalingsområdet er ligeledes placeret i Arbejdsmarkedsafdelingen.

Endelig er afdelingen også, sammen med eksterne og interne samarbejdspartnere, ansvarlig for den kommunale erhvervsindsats.

Arbejdsmarkedsafdelingen indgik fra 2022 i den helhedsorienteret indsats for en gruppe social udsatte borgere. Det omfatter sagsbehandling og tilbud til børn, unge og deres familier, med særlige behov for forebyggende foranstaltninger og visitation af borgere til servicetilbud og ydelser indenfor Voksen Handicap og Psykiatri.

Ungeindsats og Ungdommens Uddannelsesvejledning

Ungeindsatsen og UU arbejder med at få de unge vejledt til og efterfølgende fastholdt i uddannelse samt varetager jobcenteropgaver vedrørende unge under 30 for at støtte kommunens unge i at få eller bevare en tilknytning til arbejdsmarkedet. Endvidere varetager afdelingen beregning og udbetaling af udgifter til forsørgelse til de unge.

Målet er, at de unge får en uddannelse med jobperspektiv, og at de oplever at lykkes med deres valg og efter endt uddannelse få fodfæste på arbejdsmarkedet.

Der er flere veje til uddannelse og job, og det er ungeindsatsen og UU's opgave, sammen med den enkelte unge, at finde netop den vej, der giver både mening og succes for den enkelte unge.

Ungeindsatsen indgik fra 2022 i den helhedsorienteret indsats for en gruppe social udsatte borgere. Det omfatter sagsbehandling og tilbud til børn, unge og deres familier, med særlige behov for forebyggende foranstaltninger og visitation af borgere til servicetilbud og ydelser indenfor Voksen Handicap og Psykiatri.

Borgerservice, IT og digitalisering

Borgerservice administrerer blandt andet pas, kørekort, NemID, folkeregister, ejendomsskat, vielser, ansøgning om tilskud til blandt andet medicin, tandbehandling og fysioterapi samt begravelseshjælp og befordringsgodtgørelse i forbindelse med transport til læger og speciallæger samt kontrollerer for socialt snyd.

IT og digitalisering servicerer hele organisationen på området med koncern-IT, herunder blandt andet drift af netværk, IT-kontorholdspakker, IT-fagsystemer, IT-support til kommunens ansatte, indgåelse af IT-kontrakter og opgaver vedrørende kommunens informationssikkerhedspolitik. Koncern-IT omfatter både det centrale IT samt decentralt på institutioner mv. På udviklingsområdet vedrørende opgaverne primært digitalisering og ibrugtagning af ny teknologi.

Administrationsbidrag til Udbetaling Danmark

Budgettet vedrører administrationsudgifter til de opgaver, der blev overført fra kommunerne til Udbetaling Danmark i 2013.

Lønpuljer

Området omfatter en barselspulje, fællespulje til kompetenceudvikling, pulje vedrørende tjenestemandspensioner, pulje til indbetalinger til Lønmodtagernes Feriemidler og interne forsikringspuljer.

Nøgletal

Nøgletal	Norddjurs kommune			Hele landet
	Regnskab 2021	Regnskab 2022	Budget 2023	Budget 2023
Udgifter til central administration (i kr. pr. indbygger)	7.128	7.278	7.259	6.682

Kilde: VIVE Nøgletal

Ekskl. lønpuljer, tjenestemandspension, indbet. Lønmodt. Feriemidler og interne forsikringspuljer.

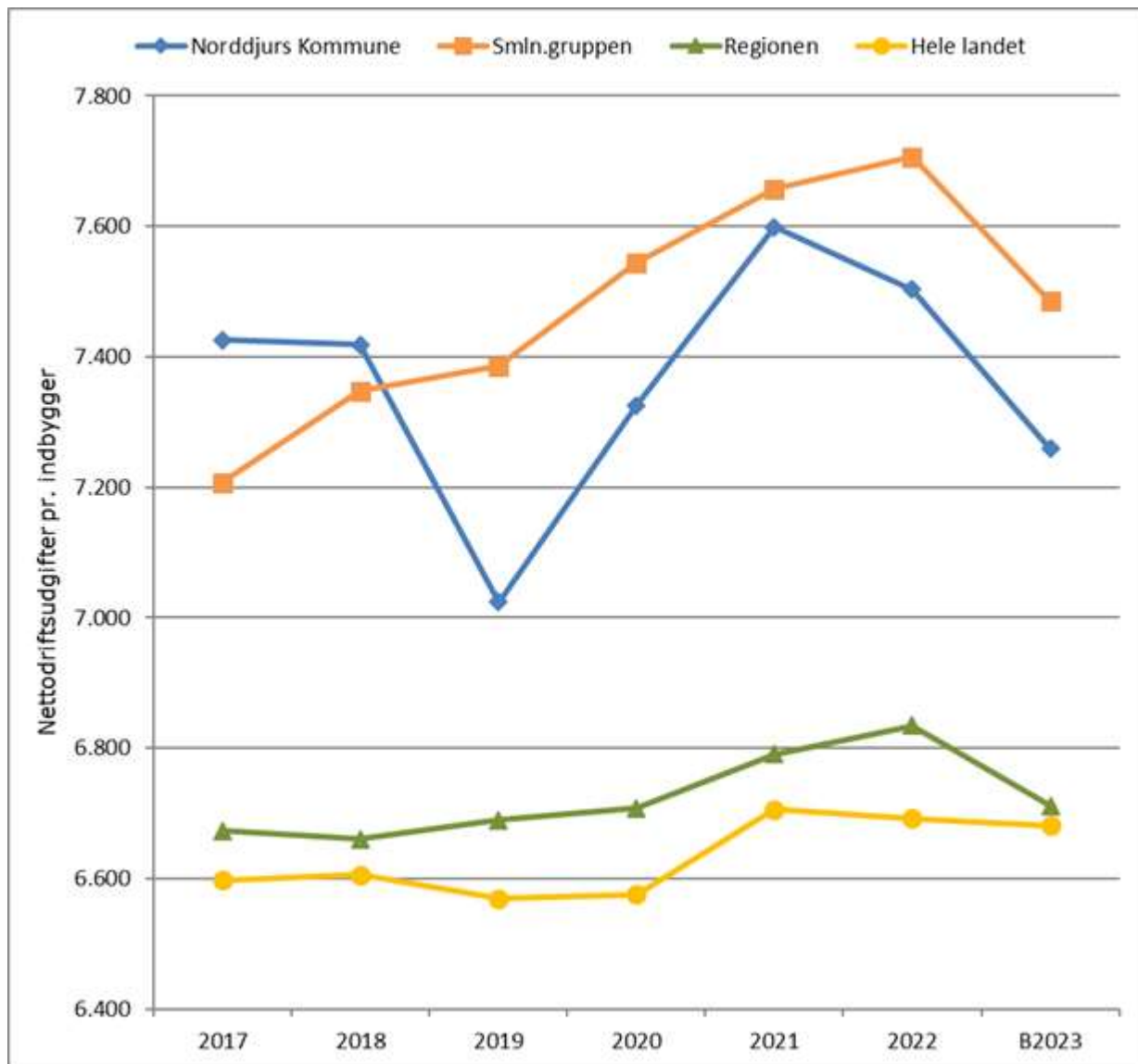
Norrdjurs Kommunes centrale administrationsudgifter pr. indbygger kan ved hjælp af VIVE-nøgletallene sammenlignes med gennemsnittet for henholdsvis alle landets kommuner, kommunerne i regionen og en gruppe sammenlignelige kommuner. Kommunerne i sammenligningsgruppen er alle kendetegnet ved et højt udgiftsbehov og et højt ressourcepres.

Norrdjurs Kommune har gennem flere år ligget højt på udgifterne til administration set i forhold til andre kommuner. I budget 2019-2022 blev indlagt besparelser på både den centrale og decentrale administration, som blev fuldt udfaset i 2020. Grafen nedenfor viser, at Norrdjurs Kommune fortsat har centrale administrationsudgifter svarende til det niveau, der kan forventes af en kommune med de vilkår, som Norrdjurs Kommune har, og at Norrdjurs Kommune fortsat ligger under niveauet for sammenligningsgruppen.

Grafen nedenfor viser, at Norrdjurs Kommunes udgifter til central administration pr. borger er steget kraftigere i perioden 2019 til 2021 end sammenligningsgruppen, og i 2022 var forventningen, at Norrdjurs Kommunes udgifter til administration pr. borger ville stige kraftigere end sammenligningsgruppens. Grafen viser dog, at Norrdjurs Kommune i 2022 fortsat har ligget under sammenligningsgruppen, og at Norrdjurs Kommune har haft et større fald i udgifter til administration pr. borger fra 2021 til 2022 end sammenligningsgruppen.

For 2023 er forventningen, at Norrdjurs Kommunes udgifter til administration pr. borger falder, og at dette fald følger sammenligningsgruppen. Det betyder, at Norrdjurs Kommunes udgifter til administration fortsat forventes at ligge under sammenligningsgruppen.

Nøgletallene for Økonomiudvalget kan ses i sammenhæng med budgetanalysen for 2023 "Analyse af udviklingen i administrationsudgifter i Norrdjurs Kommune", som både analyserer de centrale og decentrale administrationsudgifter.



Kilde: VIVE-nøgletal

Ekskl. lønpuljer, tjenestemandspension, indbet. Lønmodt. Feriemidler og interne forsikringspuljer.

Sammenligningskommunerne er: Thisted, Sorø, Guldborgsund, Vesthimmerlands, Ringsted, Lemvig, Kerteminde, Vordingborg, Struer, Odsherred og Lolland.

Budget 2024-2027

Budgetmærkninger

Arbejdsmarkedsudvalget

Budgetbemærkninger - Arbejdsmarkedsudvalget

Arbejdsmarkedsudvalgets område varetager forvaltningen af kommunens opgaver på arbejdsmarkedsområdet.

Arbejdsmarkedsudvalgets nettodriftsbudget

Drift (i mio. kr.)	2024	2025	2026	2027
Arbejdsmarkedsområdet	792,7	807,7	816,7	828,2
Udvalget i alt	792,7	807,7	816,7	828,2

Nye tiltag og budgetændringer for 2024

I budgetaftalen for 2024-2027 er det aftalt, at teknisk budget for Arbejdsmarkedsudvalget ændres med følgende punkter på driften:

- I budgetskiten til 1. behandlingsbudgettet fastholdt forligspartierne det årlige effektiviseringsbidrag på 0,8% af serviceudgifterne, som blev vedtaget i budget 2023. I den endelige budgetaftale til 2. behandlingsbudgettet sænkes effektiviseringsbidraget dog til 0,5% i 2024 og fastholdes på 0,8% årligt i overslagsårene.

Service ramme

Fordeling indenfor og udenfor servicerammen

Det samlede budget for Arbejdsmarkedsudvalget fordeles sig i 2024 med 18 mio. kr. indenfor servicerammen og 774,6 mio. kr. udenfor servicerammen.

Arbejdsmarkedsområdet

Dette budgetområde omfatter Borgerservice, Jobcenter Norddjurs, Ungdommens Uddannelsesvejledning (UU-Norddjurs), udarbejdelse af beskæftigelsesplaner og koordinationsansvaret for integration mm.

Jobcenter Norddjurs

Arbejdsmarkedsafdelingen og Ungeindsatsen udgør Jobcenter Norddjurs. Ungdommens Uddannelsesvejledning er organisatorisk placeret i Ungeindsatsen.

Den primære opgave i Jobcenter Norddjurs er at skabe velfærd ved at bringe fleste mulige borgere i job eller uddannelse og velstand ved at sikre virksomhederne den bedst mulige arbejdskraft igennem virksomhedsservice, opkvalificering og klassisk rekruttering.

Opgaven er at motivere og kvalificere de ledige og sygemeldte til hurtigst muligt at komme ud på arbejdsmarkedet eller i uddannelse i respekt for deres situation. Jobcentret skal også sikre, at personer med nedsat arbejdssevne gives mulighed for at udvikle og udnytte den resterende arbejdssevne evt. i et job på særlige vilkår.

Endelig har jobcentret til opgave at sikre borgere med ret til arbejdsmarkedsydelse og lignende, modtager den rette støtte, i rette omfang og til rette tid, samtidig med at arbejdet med ydelse understøtter løsningen af kerneopgaven.

Jobcenter Norddjurs samarbejder med private og offentlige virksomheder samt arbejdsmarkedets parter herunder særligt a-kasserne. Desuden samarbejder jobcenteret med uddannelsesinstitutioner om tilrettelæggelse af uddannelsesforløb og kompetenceudvikling.

Indsatsen tilrettelægges individuelt med henblik på at hjælpe den enkelte bedst muligt under hensyn til dennes ønsker og forudsætninger og arbejdsmarkedets behov. De tre vigtigste redskaber ud over samtaler som led i kontaktforløbet er:

- Vejledning og opkvalificering
- Virksomhedspraktik
- Løntilskud

Ungeindsatsen og ungdommens uddannelsesvejledning varetager arbejdet med at få de unge vejledt til uddannelser med gode beskæftigelsesmuligheder og efterfølgende fastholdt i uddannelse.

ning (UU-Norddjurs), udarbejdelse af beskæftigelsesplaner og koordinationsansvaret for integration mm.

Målet er, at de unge får en uddannelse med jobperspektiv, og hvor disse unge oplever at lykkes med deres valg og efter endt uddannelse få fodfæste på arbejdsmarkedet.

Der er flere veje til uddannelse og job, og det er Ungeindsatsen og uddannelsesvejledningens opgave, sammen med den enkelte unge, at finde netop den vej der giver både mening og succes for den enkelte unge.

Jobcenteret har med virkning fra 1. juli 2019 overtaget opgaven med at administrere beregning og udbetaling af udgifter til forsørgelse.

Jobcenteret indgår fra 2022 i den helhedsorienteret indsats for en gruppe socialt udsatte borgere. Det omfatter sagsbehandling og tilbud til børn, unge og deres familier, med særlige behov for forebyggende foranstaltninger og visitation af borgere til servicetilbud og ydelser indenfor Voksen Handicap og Psykiatri.

Borgerservice, IT og Digitalisering

Borgerservice administrerer ansøgning om tillæg til blandt andet medicin, tandbehandling og fysioterapi, samt begravelseshjælp og befordringsgodtgørelse i forbindelse med transport til læger og speciallæger, samt kontrolenheden.

Budgettal

Arbejdsmarkedsområdet Drift (i mio. kr.)	2024	2025	2026	2027
Arbejdsmarkedsafdelingen (5.60, 5.72, 5,90, 5.91, 5.95, 5.98, 6.53)	27,3	29,2	28,7	28,7
Ungeindsatsen og Ungdommens Uddannelsesvejledning (3.15, 3.42, 3.43, 3.46, 5.90)	26,3	26,2	26,0	25,9
Borgerservice, IT og Digitalisering (5.67)	6,6	6,6	6,6	6,6
Borgere i forsørgelse (5.61, 5.66, 5.68, 5.71, 5.73, 5.78, 5.80, 5.81, 5.82, 5.83, 5.94)	731,2	744,4	754,1	765,7
Seniorjob (5.97)	1,1	1,1	1,1	1,1
AU-Puljen (6.53)	0,2	0,2	0,2	0,2
Arbejdsmarkedsområdet i alt	792,7	807,7	816,7	828,2

Nøgletal

Nøgletal. Fuldtidspersoner i pct. af befolkningen 16-66 år	Norddjurs		RAR Østjylland	
	2022	2023	2022	2023
Forsikrede ledige (5.78)	1,4	1,6	1,7	1,8
Kontanthjælp (5.73)	1,5	1,3	1,1	1,1
Uddannelseshjælp (5.73)	1,0	1,1	0,9	0,9
Sygedagpenge (5.71)	0,5	0,6	0,4	0,5
Ledighedsydelse (5.83)	3,1	3,0	2,4	2,1
Fleksjob (5.81)	0,5	0,6	0,4	0,4
Førtidspension (5.66, 5.68)	3,7	3,7	3,1	3,1
Seniorpension (5.65)	8,3	8,8	6,1	6,2
Selvforsørgelses- og hjemrejseydelse (5.61)	1,02	1,2	0,4	0,5

Kilde: Jobindsats Nøgletal. 2022 er regnskabstal og 2023 er på baggrund af forbrug pr. 30.04.23. Det Regionale Arbejdsmarkeds Råd (RAR) Østjylland består af kommunerne: Aarhus, Favrskov, Hedensted, Horsens, Norddjurs, Odder, Randers, Samsø, Silkeborg, Skanderborg, Syddjurs og Viborg.

Budgetforudsætninger

Udgiftsrammerne er baseret på en prognose for antallet af personer i forsørgelse, varigheden af perioden på ydelse samt den gennemsnitlige udgift per årsperson.

Budgettallene er netttotal, det vil sige den forventede indtægt fra statsrefusion er fratrukket de forventede bruttoudgifter, som følge af omlægninger af den statslige refusion vil nettotallene kunne forskyde sig ift. tidligere år, uden det er udslag for ændrede prioriteringer.

Arbejdsmarkedsafdelingen

Arbejdsmarkedsafdelingen (i mio. kr.)	2024	2025	2026	2027
Selvforsørgelses- og hjemrejseprogram m.v. (5.60)	4,5	6,5	6,0	6,0
Sociale formål (5.72)	0,9	0,9	0,9	0,9
Driftsudgifter til den kommunale beskæftigelsesindsats (5.90)	15,4	15,4	15,4	15,4
Praktiskkonsulent m.v. (6.53)	0,5	0,5	0,5	0,5
Løn til forsikrede ledige ansat i kommuner (5.95)	1,1	1,0	1,0	1,0
Beskæftigelsesordninger (5.98)	4,9	4,9	4,9	4,9
Arbejdsmarkedsafdelingen i alt	27,3	29,2	28,7	28,7

Selvforsørgelses- og hjemrejseprogram m.v.

Selvforsørgelses- og hjemrejseprogram m.v. vedrører forløb for udlændinge omfattet af integrationsloven. Udgifter til danskundervisning for personer omfattet af lov om danskuddannelse til voksne udlændinge m.fl. samt de resultattilskud, som ydes hvis udlændinge, der tilbydes et integrationsprogram, består danskprøven, påbegynder en kompetencegivende uddannelse eller kommer i ordinær beskæftigelse bliver ligeledes konteret her.

Sociale formål

Sociale formål dækker udgifter til blandt andet hjælp til sygebehandling, transport og offentlige begravelser.

Driftsudgifter til den kommunale beskæftigelsesindsats

Målgrupperne for beskæftigelsesindsatsen er primært ledige, sygemeldte og selvforsørgende der ikke er i beskæftigelse.

Praktiskkonsulent m.v.

Beløbet anvendes blandt andet til praktiskkonsulentordning, der skal understøtte den helhedsorienterede indsats på arbejdsmarkedsområdet.

Løn til forsikrede ledige ansat i løntilskud i kommunen

Løn til forsikrede ledige dækker over lønudgiften og indtægten fra løntilskud, således der kun er nettoudgiften bogført på dette område.

Beskæftigelsesordninger

Beskæftigelsesordninger dækker udgifter til jobrotation, personlig assistance for fysisk og psykiske handicappede i arbejde, samt puljen til uddannelsesløft og den regionale uddannelsespulje.

Ungeindsatsen og Ungdommens Uddannelsesvejledning

Ungeindsatsen og Ungdommens Uddannelsesvejledning (i mio. kr.)	2024	2025	2026	2027
Ungdommens Uddannelsesvejledning (3.15)	5,7	5,7	5,6	5,5
Forberedende Grunduddannelse (FGU) (3.42, 3.43)	15,2	15,1	15,1	15,0
Driftsudgifter til den kommunale beskæftigelsesindsats (5.90)	5,4	5,4	5,4	5,4
Ungeindsatsen og Ungdommens Uddannelsesvejledning i alt	26,3	26,2	26,0	25,9

Ungdommens uddannelsesvejledning

Ungdommens uddannelsesvejledning vejleder, i Norddjurs Kommune, børn og unge fra 7. klasse op til 30 år. Der gives kollektiv vejledning til alle disse unge og individuel vejledning til dem, der er vurderet ikke uddannelsesparate.

Forberedende grunduddannelse

Forberedende grunduddannelse (FGU) er et tilbud til unge under 25 år. FGU består overordnet af tre spor, almen grunduddannelse, produktionsgrunduddannelse og erhvervsgrunduddannelse og har en varighed på op til to år. Staten forventer at den gennemsnitlige varighed på uddannelsen vil være 14 måneder. Der er etableret 25 FGU-institutioner med tilhørende 88 skoler. Uddannelsen skal erstatte en række af de nuværende forberedende tilbud, produktionskoleforløb, kombineret ungdomsuddannelse, erhvervsgrunduddannelse, almen voksenuddannelse, forberedende voksenundervisning og ordblindeundervisning for voksne.

Erhvervsgrunduddannelsers skoleophold

Erhvervsgrunduddannelsen (EGU) er et tilbud til unge mellem 16 og 30 år, der ikke umiddelbart kan starte på en ordinær ungdomsuddannelse. EGU er en praktisk tilrettelagt uddannelse, der varer 2-3 år. Udgifterne vedrører primært skoleydelse samt lønudgifter til vejledning og administration.

Ungdomsuddannelse for unge med særlige behov

Det er en uddannelse, der er tilrettelagt for unge, der af fysiske eller psykiske grunde ikke kan gennemføre en anden ungdomsuddannelse, for eksempel unge udviklingshæmmede.

Driftsudgifter til den kommunale beskæftigelsesindsats

Målgrupperne for beskæftigelsesindsatsen er unge under 30 år, primært aktivitetsparate (LAB 2.3), selvforsørgende der ikke er i beskæftigelse (LAB 2.10), ressourceforløb (LAB 2.11), uddannelsesparate uddannelsesmodtagere (LAB 2.12) og aktivitetsparate uddannelsesmodtagere (LAB 2.13).

Borgerservice, IT og Digitalisering

Borgerservice, IT og Digitalisering (i mio. kr.)	2024	2025	2026	2027
Personlige tillæg m.v. (5.67)	6,6	6,6	6,6	6,6
Borgerservice, IT og Digitalisering i alt	6,6	6,6	6,6	6,6

Personlige tillæg m.v.

Økonomisk dårligt stillede pensionister kan søge om helbredstillæg herunder personlige tillæg, til blandt andet medicin, tandbehandling og fysioterapi. Andre økonomisk dårligt stillede borgere kan søge om enkeltudgifter til samme formål.

Udgifter til forsørgelse samlet

Fuldtidspersoner i forsørgelse (i mio. kr.)	2024	2025	2026	2027
Forsikrede ledige (5.78)	70,3	70,3	70,4	70,4
Kontanthjælp (5.73, 5.75)	37,1	37,1	37,1	37,1
Uddannelseshjælp (5.73, 5.75)	21,2	21,2	21,2	21,2
Selvforsørgelses- og hjemrejseydelse (5.61)	12,7	9,1	5,8	5,8
Revalidering (5.80)	0,7	0,7	0,7	0,7
Seniorpension (5.65)	53,3	59,0	63,0	63,7
Førtidspension tilkendt efter 1. juli 2014 (5.66)	181,8	199,0	216,2	233,6
Førtidspension tilkendt før 1. juli 2014 (5.68)	119,0	111,5	101,8	93,9
Ressourceforløb (5.82)	7,9	7,9	7,9	7,9
Fleksjob (5.81)	94,2	95,6	96,8	98,3
Ledighedsydelse (5.83)	28,4	28,4	28,4	28,4
Sygedagpenge (5.71)	81,0	81,0	81,0	81,0
Jobafklaringsforløb (5.82)	20,8	20,8	20,8	20,8
Løntilskud (5.94)	2,8	2,8	2,8	2,8
Borgere i forsørgelse i alt	731,2	744,4	753,9	765,6

Borgere i forsørgelse	2024	2025	2026	2027
Årspersoner	5.463	5.497	5.525	5.569

Borgere på offentlig forsørgelse omfatter forsikrede ledige, modtagere af kontant- og uddannelseshjælp, modtagere af selvforsørgelses- og hjemrejseydelse m.v., revalidender, ledighedsydelsesmodtagere, personer i ressource- og jobafklaringsforløb, fleksjob-

personer, førtidspensionister, sygedagpengemodtagere samt seniorpensionister. Borgere i forsørgelse er opgjort som antal årspersoner.

Antallet af borgere på forsørgelsesydelse i budgetårene 2024-2027 er baseret på den faktiske udvikling i 2022 og 2023, samt forventningen til udviklingen i målgrupperne fremadrettet.

Forsikrede ledige

Borgere, der bliver arbejdsløse, og som er medlem af en a-kasse, kan som hovedregel modtage arbejdsløshedsdagpenge efter de har opfyldt et krav om beskæftigelse eller er dimitteret fra en erhvervsuddan-

nelse eller lign. For at være berettiget til at modtage arbejdsløshedsdagpenge skal borgeren stå til rådighed for arbejdsmarkedet, herunder være aktivt jobsøgende.

Forsikrede ledige	2024	2025	2026	2027
Udgifter (mio. kr., 2024 pl)	70,307	70,307	70,412	70,412
Årspersoner	468	468	468	468
Enhedspris (hele kr.)	150.228	150.228	150.452	150.452

Kontanthjælp

Kontanthjælp er primært en midlertidig offentlig ydelse til personer over 30 år, der ikke har mulighed for at forsørge sig selv. Personer under 30 år, som

har gennemført en kompetencegivende uddannelse, har også ret til kontanthjælp.

Kontanthjælp	2024	2025	2026	2027
Udgifter (mio. kr., 2024 pl)	37,109	37,109	37,109	37,109
Årspersoner	304	304	304	304
Enhedspris (hele kr.)	122.068	122.068	122.068	122.068

Uddannelseshjælp

Uddannelseshjælp er en midlertidig offentlig ydelse til personer under 30 år, der ikke har mulighed for at forsørge sig selv.

Uddannelseshjælp	2024	2025	2026	2027
Udgifter (mio. kr., 2024 pl)	21,231	21,231	21,231	21,231
Årspersoner	260	260	260	260
Enhedspris (hele kr.)	81.658	81.658	81.658	81.658

Selvforsørgelses- og hjemrejseydelse

Selvforsørgelses- og hjemrejseydelse til udlændinge er en midlertidig offentlig ydelse til de modtagne og familiesammenførte flygtninge over 18 år, som er omfattet af integrationsloven og integrationsprogrammet, der ikke kan forsørge sig selv.

Integrationsprogrammets hovedmål er, at udlændingen hurtigst muligt bliver selvforsørgende gennem beskæftigelse. Programmet består af: Danskudan-

nelse og beskæftigelsesrettede tilbud i form af vejledning og opkvalificering, virksomhedspraktik, ansættelse med løntilskud efter integrationsloven.

Selvforsørgelses- og hjemrejseydelse	2024	2025	2026	2027
Udgifter (mio. kr., 2024 pl)	12,667	9,053	5,824	5,824
Årspersoner	141	101	65	65
Enhedspris (hele kr.)	89.840	89.631	89.603	89.603

Revalidering

Revalidering består af en erhvervsrettet indsats og en løbende forsørgelsesydelse til personer med begrænsninger i arbejdsevnen, der har behov for omskoling og opkvalificering for at kunne forsørge sig selv og familien.

I nogle tilfælde har revalidenden behov for en periode med nærmere afklaring, inden revalideringsplanen endeligt kan fastlægges. I så fald kan jobcentret bevilge en periode med forrevalidering - en forberedelse til den egentlige revalidering.

Revalidering	2024	2025	2026	2027
Udgifter (mio. kr., 2024 pl)	0,726	0,726	0,726	0,726
Årspersoner	4	4	4	4
Enhedspris (hele kr.)	181.490	181.490	181.490	181.490

Seniorpension

Seniorpension afløser seniorførtidspension fra 1. januar 2020. For at få seniorpension skal borgeren maksimalt kunne arbejde 15 timer om ugen og skal have

været tilknyttet arbejdsmarkedet i 20-25 år. Der kan søges om seniorpension seks år før folkepensionsalderen.

Seniorpension	2024	2025	2026	2027
Udgifter (mio. kr., 2024 pl)	53,253	58,962	62,993	63,665
Årspersoner	323	357	381	385
Enhedspris (hele kr.)	164.869	165.160	165.336	165.364

Førtidspension

Førtidspension er målrettet mennesker med væsentlig og varigt nedsat arbejdsevne. Personer under 40 år skal som udgangspunkt ikke have førtidspension, medmindre det er helt åbenbart, at vedkommende

ikke bliver i stand til at arbejde, herunder i støttet beskæftigelse.

Førtidspension efter 1. juli 2014	2024	2025	2026	2027
Udgifter (mio. kr., 2024 pl)	181,799	199,049	216,185	233,569
Årspersoner	1.034	1.134	1.234	1.334
Enhedspris (hele kr.)	175.821	175.528	175.191	175.089

Førtidspension før 1. juli 2014	2024	2025	2026	2027
Udgifter (mio. kr., 2024 pl)	118,971	111,466	101,842	93,942
Årspersoner	911	851	791	731
Enhedspris (hele kr.)	130.593	130.982	128.751	128.512

Ressourceforløb

Pr. 1 januar 2022 kan et ressourceforløb maksimalt vare op til 3 år. Samtidig er ressourceforløb afskaffet for borgere, med mindre end 6 år til folkepensionsalderen. Ressourceforløbet består af forskellig støtte

og hjælp enten samtidig eller i forlængelse af hinanden.

Ressourceforløb	2024	2025	2026	2027
Udgifter (mio. kr., 2024 pl)	7,910	7,910	7,910	7,910
Årspersoner	57	57	57	57
Enhedspris (hele kr.)	138.767	138.767	138.767	138.767

Fleksjob

Et fleksjob er en ansættelse, hvor der tages hensyn til, at borgerens arbejdsevne er begrænset på grund af helbredsmæssige forhold. Det betyder, at opgaver

og arbejdstid i fleksjobbet bliver tilpasset det, borgeren kan klare.

Fleksjob	2024	2025	2026	2027
Udgifter (mio. kr., 2024 pl)	94,190	95,648	96,807	98,307
Årspersoner	907	907	907	907
Enhedspris (hele kr.)	103.848	105.455	106.734	108.387

Ledighedsydelse

Når en borger er godkendt til fleksjob, har borgeren ret til ledighedsydelse, indtil borgeren bliver ansat i et fleksjob. Borgere har også ret til ledighedsydelse, hvis borgeren bliver ledig fra et fleksjob.

Det er en betingelse, at borgeren står til rådighed for arbejdsmarkedet i respekt af den nedsatte arbejdsevne.

Ledighedsydelse	2024	2025	2026	2027
Udgifter (mio. kr., 2024 pl)	28,442	28,442	28,447	28,447
Årspersoner	176	176	176	176
Enhedspris (hele kr.)	161.600	161.600	161.630	161.630

Sygedagpenge

Når en borger er uarbejdsdygtige på grund af egen sygdom og har en vis tilknytning til arbejdsmarkedet kan borgeren modtage sygedagpenge.

Sygedagpenge	2024	2025	2026	2027
Udgifter (mio. kr., 2024 pl)	80,954	80,954	80,954	80,954
Årspersoner	701	701	701	701
Enhedspris (hele kr.)	115.483	115.483	115.483	115.483

Jobafklaringsforløb

Et jobafklaringsforløb er et helhedsorienteret, beskæftigelsesrettet forløb for sygemeldte, der ikke kan få forlænget sygedagpengene ud over 22 uger.

Jobafklaring	2024	2025	2026	2027
Udgifter (mio. kr., 2024 pl)	20,805	20,805	20,805	20,805
Årspersoner	171	171	171	171
Enhedspris (hele kr.)	121.666	121.666	121.666	121.666

Løntilskud

Fra 1. januar 2020 skal løntilskud konteres samlet på én funktion, hvor de tidligere var konteret på hver ydelsesgruppe.

Løntilskud	2024	2025	2026	2027
Udgifter (mio. kr., 2024 pl)	2,832	2,832	2,832	2,832

Seniorjob

Budgettal

Seniorjob Drift (i mio. kr.)	2024	2025	2026	2027
Seniorjob til personer over 55 år (5.97)	1,1	1,1	1,1	1,1
Seniorjob i alt	1,1	1,1	1,1	1,1

Forsikrede ledige, hvis dagpengeperiode udløber, efter de er fyldt 55 år, har ret til ansættelse i et seniorjob i bopælskommunen. Fuldtidsforsikrede skal

tilbydes fuldtidsjob, og deltidsforsikrede skal tilbydes deltidsjob.

Seniorjob	2024	2025	2026	2027
Udgifter (mio. kr., 2024 pl)	1,070	1,070	1,070	1,070
Årspersoner	6	6	6	6
Enhedspris (hele kr.)	178.252	178.252	178.252	178.252



Budget 2024-2027

Budgetmærkninger

Erhvervsudvalget

Budgetbemærkninger - Erhvervsudvalget

Erhvervsudvalgets varetager bl.a. den umiddelbare forvaltning af kommunens opgaver vedrørende erhvervsudvikling, erhvervsservice og internationale erhvervsmæssige relationer.

Erhvervsudvalgets nettodriftsbudget

Drift (i mio. kr.)	2024	2025	2026	2027
Sekretariat og forvaltninger (6.51)	0,1	0,1	0,1	0,1
Vejledning og erhvervsudvikling (6.67)	4,0	3,8	3,6	3,6
Udvalget i alt	4,1	3,9	3,7	3,7

Nye tiltag og budgetændringer for 2024

I budgetaftalen for 2024-2027 er det aftalt, at teknisk budget for Erhvervsudvalget ændres med følgende punkter på driften:

- I budgetskitserne til 1. behandlingsbudgettet fastholdt forligspartierne det årlige effektiviseringsbidrag på 0,8% af serviceudgifterne, som blev vedtaget i budget 2023. I den endelige budgetaftale til 2. behandlingsbudgettet sænkes effektiviseringsbidraget dog til 0,5% i 2024 og fastholdes på 0,8% årligt i overslagsårene.

Service ramme

Fordeling indenfor og udenfor service rammen

Det samlede budget for Erhvervsudvalget er i 2024 med 4,1 mio. kr. indenfor service rammen.

Erhvervsområdet

Erhvervsområdet dækker over koordinering af kommunale erhvervsindsatser, erhvervsservice og erhvervsudvikling, samarbejde med Erhvervshus Midtjylland, Business Region Aarhus, Region

Midtjyllands EU-kontor og i perioden 2022 til 2024 administration af formandskabet for Djurslands Udviklingsråd.

Budgettal

Erhvervsområde Drift (i mio. kr.)	2024	2025	2026	2027
Sekretariat og forvaltninger (6.51)				
CRM system, licens	0,104	0,103	0,102	0,101
Vejledning og erhvervsudvikling (6.67)				
EU puljen	1,009	0,775	0,763	0,756
Business Region Aarhus	0,427	0,424	0,420	0,417
Erhvervsservice	0,800	0,794	0,788	0,781
Midtjyllands EU-kontor	0,151	0,150	0,149	0,148
Operatør erhvervsservice	0,366	0,363	0,361	0,358
Djurslands udviklingsråd	0,112	0,111	0,00	0,00
Tilskud Erhvervshus Midtjylland	1,172	1,162	1,153	1,144
Erhvervsområde i alt	4,142	3,883	3,736	3,706

Evt. uoverensstemmelser ved summering skyldes afrunding.

Budgetforudsætninger

Erhvervsområdet

Sekretariat og forvaltninger

Licensudgifter til et CRM system, der understøtte "én indgang" m.v.

Vejledning og erhvervsudvikling

Dette budgetområde omfatter EU puljen, betaling til Business Region Aarhus, erhvervsservice, Midtjyllands EU-kontor og operatør erhvervsservice.

EU Puljen

Puljen anvendes blandt andet som medfinansiering til eksterne puljer, hvor erhvervsudvikling har mulighed for at opnå finansiering gennem EU-midler, statslige eller regionale midler samt fonde.

Business Region Aarhus

I forhold til erhvervsudvikling drejer det sig om deltagelse i erhvervsamarbejdet Business Region Aarhus. Samarbejdet har som formål at skabe erhvervsudvikling i det sammenhængende østjyske arbejdskraftsområde. Østjylland er Danmarks næststørste vækstregion. Og der er behov for fortsat udvikling og styrkelse af det østjyske område i fællesskab med alle de øvrige kommuner i Østjylland. Deltagelse i Business Region Aarhus koster årligt 0,4 mio. kr.

Erhvervsservice

Erhvervsservice benyttes til at fremme erhverv indenfor Norddjurs Kommune, herunder en iværksætterpakke i 2021, hvori der kan indgå forsøg med mikrolån.

Midtjyllands EU-kontor

Endvidere har Norddjurs Kommune et medlemskab af Central Denmark EU Office, som de 19 kommuner i Region Midtjylland og regionen finansierer med henblik på at følge mulighederne for at få EU-finansiering til udviklingsprojekter.

Operatør lokal erhvervsservice og tilskud Erhvervshus Midtjylland

Driftsbudget til udførelse af lokale operatør opgaver for Norddjurs Kommune.

Der er et tæt samarbejde med Erhvervshus Midtjylland og erhvervsområdet om erhvervsservice for iværksættere og virksomheder, idet Erhvervshus Midtjylland administrerer en række virksomhedsudviklingsprogrammer for iværksættere for det midtjyske vækstforum.

Djurslands udviklingsråd

Djursland Udviklingsråd (DUR) er et fælles strategisk forum for Syddjurs og Norddjurs kommuner. Formålet med rådet er at drøfte udvalgte temaer i et strategisk perspektiv. Rådet vælger selv, hvilke temaer, som gøres til genstand for samarbejdet.

Budget 2024-2027
Budgetmærkninger
Børne- og Ungdomsudvalget

Budgetbemærkninger - Børne- og Ungdomsudvalget

Børne- og Ungdomsudvalgets område spænder fra pasning af børn i institutioner og dagpleje over undervisning i folkeskoler til forebyggende foranstaltninger og anbringelser af børn og unge.

Børne- og Ungdomsudvalgets nettodriftsbudget

Drift (i mio. kr.)	2024	2025	2026	2027
Skoleområdet	376,1	368,4	360,6	352,9
Dagtilbudsområdet	154,9	152,4	151,6	150,1
Børne- og familieområdet	199,6	198,3	197,2	195,7
Udvalget i alt	730,6	719,1	709,4	698,7

Anm.: Evt. uoverensstemmelser ved summering skyldes afrunding.

Nye tiltag og budgetændringer for 2024

I budgetaftalen for 2024-2027 er det aftalt, at teknisk budget for Børne- og Ungdomsudvalget ændres med følgende punkter på driften:

- I budgetskiten til 1. behandlingsbudgettet fastholdt forligspartierne det årlige effektiviseringsbidrag på 0,8% af serviceudgifterne, som blev vedtaget i budget 2023. I den endelige budgetaftale til 2. behandlingsbudgettet sænkes effektiviseringsbidraget dog til 0,5% i 2024 og fastholdes på 0,8% årligt i overslagsårene.
- Der er i 2024 afsat en pulje på 0,5 mio. kr. på Børne- og ungdomsudvalgets område til kompetenceudvikling. Puljen er særlig fokus på igangsætning af spor 2 fra § 17 stk. 4 udvalget om Folkeskolen

Skoleområdet

- Der er i 2024 afsat 0,5 mio. kr. til styrkelse af PPR.
- Der er i 2024 afsat 0,650 mio. kr. til fortsættelse af projekt "På kant med fravær" i folkeskolerne i reduceret form.
- Der er afsat budget til afledt drift i forbindelse bygningsrelaterede arbejde på Djurslandsskolen i Ørum med 0,300 mio. kr. i

Serviceramme

Det samlede budget for Børne- og Ungdomsudvalget fordeler sig i 2024 med 739,7 mio. kr. indenfor servicrammen og -9,1 mio. kr. udenfor servicrammen.

2024, 0,200 mio. kr. i 2025 og 0,200 mio. kr. i 2027.

Dagtilbudsområdet

- Der er i 2024 og overslagsår afsat 0,085 mio. kr. til at kunne bibeholde den udvidede åbningstid i 2 daginstitutioner.
- Der er afsat budget til afledt drift i forbindelse med ny bygning som erstatning for Skovbørnehaven med 0,200 mio. kr. i 2025 og 0,300 mio. kr. i 2026.
- Der er afsat budget til afledt drift i forbindelse med pavillon ved Mælkevejen med 0,120 mio. kr. i 2024, 0,480 mio. kr. i 2025, 0,480 mio. kr. i 2026 og 0,360 mio. kr. i 2027.

Det samlede budget falder fra 730,6 mio. kr. i 2024 til 698,7 mio. kr. i 2027.

Skoleområdet

Dette budgetområde omfatter folkeskolen, specialundervisning, skolefritidsordningen, PPR, befordring, fælles tværgående opgaver, mellemkommunale betalinger samt bidrag til staten vedrørende privat- og efterskoler.

Der er 5 folkeskoler i Norddjurs Kommune, som er fordelt på 10 matrikler. Der er 1 folkeskole, som er grundskoler til og med 6. klasse og 4 er overbygnings-skoler til og med 9. klasse, heraf er den ene en integreret skole og daginstitution på Anholt. Der er to af

skolerne, som indgår i børnebyer sammen med daginstitutioner og dagpleje indenfor skoledistriktet. Viden Djurs har ansvaret for driften af tilbud til alle 10. klasseelever.

Derudover er der én kommunal specialskole, Djurslandsskolen. Desuden er der ved 3 af de almene folkeskoler oprettet specialklasser for børn med specifikke og generelle indlæringsvanskeligheder.

Budgettal

Skoleområdet Drift (i mio. kr.)	2024	2025	2026	2027
Folkeskoleområdet (3.01)				
Kommunale folkeskoler	141,5	138,9	135,1	134,0
10. klasse Viden Djurs	5,7	5,7	5,6	5,6
Modtagerklasser	2,7	2,6	2,6	2,6
Norddjurs Læringscenter	3,0	2,9	2,9	2,9
Norddjurs Familieundervisning	2,0	1,9	1,9	1,9
Norddjurs Læsecenter	2,3	2,3	2,2	2,2
Fælles formål på skoleområdet	24,9	23,1	22,9	17,9
Mellemkommunale udgifter og indtægter	19,8	19,6	19,4	19,3
PPR og specialpædagogisk bistand (3.04, 3.16)				
Pædagogisk psykologisk rådgivning	9,0	8,2	8,0	7,8
Specialpædagogisk bistand	3,4	3,4	3,4	3,3
Skolefritidsordninger (3.05)				
Kommunale SFO'er	22,5	22,7	22,0	21,7
Merindskrivning tidlig SFO	3,8	3,7	3,7	3,7
Forældrebetaling og afledte udgifter	-9,9	-9,8	-9,8	-9,7
Mellemkommunale udgifter og indtægter	1,5	1,5	1,5	1,4
Befordring (3.06)	9,5	9,4	9,4	9,3
Specialundervisning i regionale tilbud (3.07)	0,1	0,1	0,1	0,1
Specialskoleområdet (3.08)				
Specialundervisning - centralt	51,5	50,9	50,3	50,1
Djurslandsskolen	12,2	12,1	12,0	11,9
Specialklasser	3,2	3,2	3,2	3,2
Specialundervisning - decentralt	55,8	54,3	52,7	52,3
Forældrebetaling og afledte udgifter	-0,7	-0,7	-0,7	-0,7
Mellemkommunale udgifter og indtægter	-20,5	-20,3	-20,1	-20,0
Kompetenceudvikling (3.09)	0,1	0,0	0,0	0,0

Skoleområdet Drift (i mio. kr.)	2024	2025	2026	2027
Statslige og private skoler (3.10)	26,5	26,3	26,1	25,9
Efterskoler og ungdomskostskoler (3.12)	6,1	6,0	6,0	5,9
Juniorklub (3.76)	0,3	0,3	0,3	0,3
Sygebefordring ungdomsuddannelse (3.78)	0,1	0,1	0,1	0,1
Skoleområdet i alt	376,1	368,4	360,6	352,9

Anm.: Evt. uoverensstemmelser ved summering skyldes afrunding.

Nøgletal

Nøgletal (i kr.)	Norddjurs Kommune		Hele Landet
	Regnskab 2022	Budget 2023	Budget 2023
Udgifter til skoleområdet pr. 6-16 årig	95.091	97.919	87.719
Udgifter til almen skolen pr. 6-16 årig (3.01)	49.750	48.678	54.644
Nøgletal (i kr.)	Norddjurs Kommune		Hele Landet
	Regnskab 2022	Budget 2023	Budget 2023
Udgifter til specialundervisningsområdet pr. 6-16 årig (3.07, 3.08)	21.955	24.700	9.094
Udgifter til skolefritidsordninger pr. 6-10 årig (3.05)	8.868	11.033	11.530
Nøgletal	Norddjurs Kommune		Hele Landet
	2022	2023	2023
Gennemsnitlig antal elever pr. skole	498	481	438
Klassekvotient	21,8	21,7	21,2

Kilde: VIVE nøgletal.

Budgetforudsætninger

Folkeskoleområdet

Der er 5 folkeskoler i Norddjurs Kommune, hvor der undervises ca. 2.330 elever på 0. til 9. klassetrin.

Kommunale folkeskoler

Budgettet til de kommunale folkeskoler består primært af personaleudgifter til lærere, ledelse og pædagoger i undervisningen. Derudover dækker det også budget til undervisningsmaterialer og faste udgifter til bygningsdrift. Budgettet tilpasses hvert år i forhold til befolkningsprognosen og ressourcetildelingsmodellen. Overordnet mængdereguleres budgettet i forhold til befolkningsprognosen for 2023-2032. Der er i budgettet for 2024 indregnet mængde-reguleringen, der afspejler udviklingen i antallet af børn og unge i kommunen.

Den variable, decentrale del af budgettet til almenundervisningen fordeles til de enkelte skoler efter følgende principper:

- Der afsættes et fast budgetbeløb til Anholt Skole uafhængig af elevtallet. Beløbet pr. skole skrives hvert år og er i 2024 på 3,6 mio. kr. Beløbet dækker samtlige skolens udgifter.
- Restbeløbet (hovedparten af det decentrale variable budget) fordeles efter det antal skoleklasser, der skal oprettes i de enkelte områder/skole-distrikter - dvs. i Børneby Nord, Børneby Midt,

Søren Kanne-skolen og Auning Skole. Der er klasseindelning ved mere end 25 elever.

- Beregningen af antal klasser tager udgangspunkt i det faktiske elevtal i august måned i året forud for budgetåret.
- Beløbet pr. klasse vægtes efter timetallet i indskoling, på mellemtrinnet og i overbygningen.

Den samlede ressourcefordeling til de faste og variable udgifter på skoleområdet er gældende for hele det efterfølgende kalenderår.

Principperne vedrørende fordeling af almen-skole budgettet blev godkendt af kommunalbestyrelsen 11. december 2018.

Budgettet til almen- og specialundervisning mængde-reguleres hvert år efter den seneste befolkningsprognose. Dermed tilpasses det overordnede budget ift. udviklingen i de 6-15 årige.

Forventningen fordelt på aldersintervaller fremgår af tabellen:

Antal børn og unge fordelt på alderskategorier

Antal	2024	2025	2026	2027
6 årige	312	330	287	295
7 - 9 årige	949	969	956	937
10 - 12 årige	1.040	993	1.002	964
13 - 15 årige	1.105	1.081	1.065	1.049
I alt	3.406	3.373	3.310	3.245

10. klasse Viden Djurs

Norrdjurs Kommune har indgået en driftsaftale med Viden Djurs om drift af skoletilbud for kommunens 10. klasseelever. Aftalen er baseret på en takstmodel, hvor der afregnes pr. elev. Der undervises ca. 66 elever.

Modtagerklasser

Norrdjurs Kommunes modtagerklasser er placeret i Grenaa og Auning. Der er pt. 7 klasser, hvor eleverne, som typisk har flygtningebaggrund, spænder fra 0. til 9. klasse. Der sker en løbende udslusning af eleverne til almen klasser.

Norrdjurs Læringscenter

Læringscenteret er et servicekontor for kommunens skolebibliotekarer og it-vejledere. Det formidler information og inspiration til lærere og pædagoger, og understøtter dermed de lokale biblioteker på skolerne.

Budgettet til Læringscenteret dækker personaleudgifter samt licenser på it-området.

Norrdjurs Familieundervisning

Familieundervisningen er et familie-undervisningstilbud til børnefamilier. Familieundervisningen inddrager både eleven og dens familie. Der er forskellige forløb, hvor man får hjælp til at håndtere det faglige, familiens relationer og elevernes sociale kompetencer.

Norrdjurs Læsecenter

Læsecenteret er et tilbud til elever med store læse- og skrivevanskeligheder, som f.eks. ordblindhed. Eleven kan indgå i et forløb på læsecenteret eller få hjælp på skolen til at forbedre sine læseevner.

Antal børn og unge i alderen 7-16 årige

Antal	2024	2025	2026	2027
7-16 årige	3.529	3.462	3.424	3.369

Fælles formål på skoleområdet

Budgettet dækker bl.a. over kompetenceudvikling, udgifter til tværfaglige arrangementer og støtteforanstaltninger.

Mellemkommunale udgifter og indtægter

Elever, som har et undervisningstilbud i en anden kommune end deres bopælskommune, medfører mellemkommunale indtægter eller udgifter. Norrdjurs Kommune skal betale for de elever, som går i skole i en anden kommune end Norrdjurs Kommune. Tilsvarende får Norrdjurs Kommune indtægter for de elever, som vælger en skole i Norrdjurs Kommune, men er bosat i en anden kommune.

PPR (Pædagogisk, psykologisk rådgivning) og specialpædagogisk bistand

PPR yder rådgivning til forældre og skoler samt udfærdiger pædagogisk psykologiske vurderinger vedrørende børn, der skal have specialpædagogisk bistand i skoler og daginstitutioner.

Den specialpædagogiske bistand er organiseret i PPR, som samarbejder med forældre, skoler og daginstitutioner om den specialpædagogiske bistand, for herigennem at hjælpe børn og unge med vanskeligheder.

Budgettet mængdereguleres i forhold til den seneste befolkningsprognosen. Dermed tilpasses budget ift. udviklingen i de 7-16 årige.

Forventninger til udviklingen i antallet af 7-16 årige børn og unge fremgår af nedenstående tabel:

Skolefritidsordninger

Kommunale SFO'er

Der er etableret SFO tilbud på alle skoler i Norddjurs, og der går ca. 697 børn i SFO. Det er et pasningstilbud for elever i 0.-3. klasse efter skoledagen. Enkelte skoler tilbyder også mulighed for pasning i 4. klasse. Tilbuddene er delvist brugerfinansieret gennem forældrebetaling.

Budgettet til de kommunale SFO'er dækker hovedsageligt personaleudgifter. Budgettet mængdereguleres i forhold til den seneste befolkningsprognose.

Budgettet til SFO'erne mængdereguleres hvert år efter den seneste befolkningsprognose. Dermed tilpasses det overordnede budget i forhold til udviklingen i de 6-9 årige.

Forventninger til udviklingen i antallet af 6-9 årige børn og unge fremgår af nedenstående tabel:

Antal børn og unge i alderen 6-9 årige

Antal	2024	2025	2026	2027
6-9 årige	1.260	1.299	1.243	1.231

Merindskrivning tidlig SFO

I Norddjurs er der tidlig SFO-forløb, hvor børnene overgår fra børnehave pr. 1. april i det år, de skal starte i skole. Dermed får børnene mulighed for at lære skolen at kende, inden de skal starte i skole.

Forældrebetaling og afledte udgifter

Forældrebetalingen er takstbestemt og fastsættes hvert år. Budgettet dækker forældrenes betaling for et alment SFO tilbud, hvor der betales en månedlig takst, dog er juli måned betalingsfri. Der er afledte kommunale udgifter til søskenderabat og økonomiske fripladser.

Mellemkommunale udgifter og indtægter

Elever, som har et SFO-tilbud i en anden kommune end deres bopælskommune, medfører mellemkommunale indtægter eller udgifter.

Befordring

Området omfatter skolebuskørsel til specialskoler samt sygekørsel af elever, som ikke er i stand til selv at befordre sig til skole.

Specialundervisning i regionale tilbud

Området vedrører betaling for elever i regionale specialskoletilbud samt abonnementsbetalinger til høre- og blindeinstitutter.

Budgettet til specialundervisning i regionale tilbud dækker kun udgifter til abonnementsbetalinger, da betalinger for elever i regionale specialskoletilbud finansieres af skolernes budgetter til specialundervisning.

Specialskoleområdet

I 2015 blev der indført en ressourcefordelingsmodel baseret på socioøkonomiske parametre, samtidig blev budgettet fordelt til almen skolerne, som dermed afholder en del af udgifterne for de specialelever, som tilhører deres skoledistrikt.

Principperne vedrørende fordeling af specialundervisningsbudgettet blev godkendt af kommunalbestyrelsen den 15. december 2020 og den 12. oktober 2021.

Almen skolerne betaler et årlig max. beløb på ca. 190.000 kr. pr. elev, mens eventuelle yderligere udgifter betales centralt. Budgettet mængdereguleres i forhold til den seneste befolkningsprognose.

Specialundervisning - centralt

Det centrale specialundervisningsbudget dækker den del af udgiften til specialelever, der ligger over ca. 190.000 kr. Derudover dækker det udgifter til specialelever i 10. klasses specialtilbud. Samt central pulje til specialundervisning på 2,0 mio. kr.

Djurslandsskolen

Djurslandsskolen er en specialskole for elever med behov for vidtgående specialundervisning. Der er ca. 110 elever på Djurslandsskolen, hvoraf ca. 30 er fra andre kommuner.

Budgettet dækker de faste udgifter til ledelse og administration, samt forbrugsudgifter. Budgettet til fagpersonalet udmøntes i hvert budgetår, når visitationerne er på plads.

Specialklasser

Specialklasserne ligger på 3 af skolerne. Det er tilbud til elever med specifikke og generelle indlæringsvanskeligheder. Der er ca. 180 elever i specialklasserne, hvoraf ca. 10 er fra andre kommuner.

Budgettet dækker de faste udgifter til ledelse og administration. Budgettet til fagpersonalet udmøntes i hvert budgetår, når visitationerne er på plads.

Specialundervisning - decentralt

Specialundervisningsbudgettet dækker udgifter til de elever, som visiteres til specialklasserne, Djurslandsskolen og eksterne specialtilbud. Samt til den interne specialundervisning, som finder sted på almen skolerne. Budgettet dækker både skole og fritidstilbud. Der er ca. 340 elever i specialtilbud, som kommer fra Norddjurs Kommune.

Budgetmidlerne fordeles til almen skolerne på baggrund af ressourcetildelingsmodellen, som fastsætter skolernes specialundervisningsbehov.

Forældrebetaling og afledte udgifter

Forældrebetalingen er takstbestemt og fastsættes hvert år. Budgettet dækker forældrenes betaling for et SFO tilbud, hvor der betales en månedlig takst, dog er juli måned betalingsfri. Der er afledte kommunale udgifter til søskenderabat og økonomiske fripladser.

Mellemkommunale udgifter og indtægter

Elever, som har et specialeskoletilbud i en anden kommune end deres bopælskommune, medfører mellemkommunale indtægter eller udgifter. Dette budget

dækker indtægter fra andre kommuner for elever på Djurslandsskolen eller i specialklasser.

Kompetenceudvikling

I forbindelse med folkeskolereformen, som trådte i kraft fra skoleåret 2014/15, blev der afsat kompetencemidler til efteruddannelse af lærere og pædagoger. Det statslige tilskud fordeles hvert år til kommunerne efter antallet af elever i folkeskolen.

Statslige og private skoler

Budgettet dækker udgifterne til den kommunale medfinansiering for de elever, som vælger en statslig eller privat skole. Den seneste opgørelse af eleverne viser, at der er ca. 630 elever fra Norddjurs Kommune, som vælger en statslig eller privat skole.

Efterskoler og ungdomskostskoler

Budgettet dækker udgifterne til den kommunale medfinansiering for de elever, som vælger en efterskole eller ungdomskostskole. Den seneste opgørelse af elever viser, at der er ca. 160 elever fra Norddjurs Kommune, som vælger en efterskole eller ungdomskostskole.

Juniorklub

Budgettet dækker mellem kommunale indtægter og udgifter vedrørende juniorklubtilbud. Driften af Norddjurs Kommunes egne juniorklubber er placeret i UngNorddjurs under Børne- og familieområdet.

Sygebefordring ungdomsuddannelse

Budgettet dækker udgifter til sygekørsel for elever på ungdomsuddannelse.

Dagpasningsområdet

Dette budgetområde omfatter dagplejen, daginstitutioner samt tilskud til privat pasning.

Der er 18 daginstitutioner i Norddjurs Kommune, heraf er den ene en integreret daginstitution på Anholt. Der er kommunal dagpleje for de 0-2 årige.

Budgettal

Dagpasningsområdet Drift (i mio. kr.)	2024	2025	2026	2027
Dagtilbud - fælles formål (5.10)				
Fælles formål på dagpasningsområdet	1,6	1,5	1,5	1,5
PAU elever	2,0	2,5	2,5	2,5
Privat pasning	2,8	2,8	2,8	2,8
Specialpædagogisk enhed	5,9	5,8	5,7	5,7
Forældrebetaling og afledte udgifter	3,1	3,1	3,1	3,0
Dagpleje (5.11)				
Dagplejen	53,3	52,9	52,5	52,1
Mellemkommunale udgifter og indtægter	-0,6	-0,6	-0,6	-0,6
Forældrebetaling og afledte udgifter	-12,4	-12,3	-12,2	-12,1
Daginstitutioner (5.14)				
Daginstitutioner	95,2	91,9	91,5	91,0
Forældrebetaling og afledte udgifter	-21,5	-21,4	-21,2	-21,1
Mellemkommunale udgifter og indtægter	4,9	5,5	5,6	5,1
Tilskud til private institutioner (5.19)	15,2	15,1	15,0	14,9
Særlige dagtilbud (5.25)				
Specialpædagogisk enhed §32	4,7	4,7	4,7	4,6
Mellemkommunale udgifter og indtægter §32	0,8	0,8	0,8	0,7
Dagpasningsområdet i alt	154,9	152,4	151,6	150,1

Anm.: Evt. uoverensstemmelser ved summering skyldes afrunding.

Nøgletal

Nøgletal (i kr.)	Norddjurs Kommune		Hele Landet
	Regnskab 2022	Budget 2023	Budget 2023
Udgifter til dagpasningsområdet pr. 0-5 årig	70.443	72.462	78.785
Udgifter til dagpleje pr. 0-5 årig (5.11)	19.559	20.620	8.232
Udgifter til daginstitutioner pr. 0-5 årig (5.14)	38.919	33.791	53.095
Nøgletal	Norddjurs Kommune		Hele landet
	2020	2021	2021
Andelen af pædagoguddannet personale	53,4 %	54,0 %	57,4 %
Dækningsgrad 0-5 årige*	70,0 %	67,3 %	69,1 %

Kilde: VIVE nøgletal.

Anm.: *Dækningsgraden er opgjort eksklusive børn i private institutioner og pasningstilbud.

Budgetforudsætninger

Dagtilbud - fælles formål

Budgettet dækker bl.a. over udgifter til legepladsinspektør, madordningerne og sprogstimulering.

Mængderegulering

Budgettet til dagpasning mængdereguleres hver år efter den seneste befolkningsprognose. Der er i budgettet for 2024 indregnet mængdereguleringen, der

afspejler udviklingen i antallet af 0-5 årige i kommunen.

Budgettet til mængdereguleringen er i budget 2024 udmøntet på daginstitutionerne og dagplejen.

Forventningen fordelt på aldersintervaller fremgår af nedenstående tabel:

Antal børn fordelt på alderskategorier

Antal	2024	2025	2026	2027
0 - 2 årige	976	925	913	904
3 - 5 årige	903	938	971	993
I alt	1.879	1.863	1.884	1.897

Budgetrammerne fastsættes efter ressourcetildelingsmodellen, som følger nedenstående principper:

- Et fast beløb til dagplejen i forhold til antallet af ansatte dagplejere i budgetåret. Antallet fastlægges i forbindelse med den årlige budgetlægning, og er gældende for hele året.
- Et beløb til daginstitutioner, som fordeles efter fastlagte point.
 - Pointene er vægtet mellem to alderskategorier:
 - 0-2 årige vægter 2,0 point.
 - 3-5 årige vægter 1,0 point.
 - Tildelingen baseres på det forventede antal point i institutionerne for budgetåret.
 - Små institutioner tildeles som minimum 2,3 mio. kr.
 - Rammen for de variable omkostninger fordeles til institutionerne, efter der er afsat et budgetbeløb til finansiering for børn, der går i institution over kommunegrænsen.
 - Budgettet mængdereguleres efter befolkningsprognosen.

PAU elever

Budgettet til PAU elever (den pædagogiske assistentuddannelse) vedrører udgifter til elever, som i deres uddannelsesforløb skiftevis er på skole og ude i daginstitutionerne. Der skal optages PAU-elever hvert år.

Privat pasning

Budgettet til privat pasning vedrører udgifter til kommunale tilskud til forældre, som vælger at benytte private dagplejere. Der er ca. 32 børn, der passes ved private dagplejere.

Specialpædagogisk enhed

Den specialpædagogiske enhed varetager særlige indsatser for børn i dagtilbud, som har behov for ekstra støtte og en særlig indsats. Der arbejdes med konkrete tiltag, som understøtter barnets udvikling.

Forældrebetaling og afledte udgifter

Forældrebetalingen er takstbestemt og fastsættes hvert år, der er desuden afledte kommunale udgifter til søskenderabat og økonomiske fripladser. Budgettet dækker søskenderabatten for børn, som er i et daginstitutions- eller dagplejetilbud.

Dagplejen

Budgetområdet dækker udgifterne til drift af den kommunale dagpleje. Der er ca. 370 børn i den kommunale dagpleje. Desuden dækker budgettet over udgiften til de tilsynsførende dagplejepædagoger.

Budgettet dækker hovedsageligt personaleudgifter. Budgettet mængdereguleres efter befolkningsprognosen.

Mellemkommunale udgifter og indtægter

Børn, som er i dagpleje i en anden kommune end deres bopælskommune, medfører mellemkommunale indtægter eller udgifter.

Forældrebetaling og afledte udgifter

Forældrebetalingen er takstbestemt og fastsættes hvert år. Budgettet dækker forældrenes betaling for et dagplejetilbud, hvor der betales en månedlig takst. Der er afledte kommunale udgifter til søskenderabat og økonomiske fripladser.

Daginstitutioner

Der er 18 kommunale daginstitutioner i Norddjurs Kommune, hvor der passes ca. 956 børn i alderen 0-5 år. Daginstitutionerne er organiseret i børnebyer med tilknytning til den lokale skole, dog med undtagelse af institutionerne i Grenaa og Auning.

Budgettet mængdereguleres efter befolkningsprognosen.

Forældrebetaling og afledte udgifter

Forældrebetalingen er takstbestemt og fastsættes hvert år. Budgettet dækker forældrenes betaling for et daginstitutionstilbud, hvor der betales en månedlig takst. Der er afledte kommunale udgifter til søskenderabat og økonomiske fripladser.

Mellemkommunale udgifter og indtægter

Børn, som er i en daginstitution i en anden kommune end deres bopælskommune, medfører mellemkommunale indtægter eller udgifter.

Privatinstitutioner

Budgettet vedrører udgifter til kommunale tilskud til private institutioner. Der er ca. 160 børn, som passes i private institutioner, heraf passes de ca. 150 børn i privatinstitutioner, som ligger i Norddjurs Kommune.

Budgettet mængdereguleres efter befolkningsprognosen.

Særlige dagtilbud

Budgetområdet dækker over udgifter til børn med særlige behov, som går i specialbørnehaver (§ 32 institutioner) i andre kommuner. Norddjurs Kommune har ikke egne specialbørnehaver, men afdelinger i enkelte børnehaver, som varetager opgaven.

Børne- og familieområdet

Dette budgetområde omfatter sagsbehandling og tilbud til børn, unge og deres familier, med særlige behov for forebyggende foranstaltninger og anbringelser i egne kommunale tilbud og eksterne tilbud. Tilbuddene dækker anbringelse i plejefamilier og i døgninstitutioner, samt forebyggende foranstaltninger.

Herudover har Børne- og familieområdet ansvaret for en række øvrige tilbud med fokus på børn- og unges

sundhed og udvikling så som Ungdomsskoletilbud, sundhedsplejen og tandplejen.

Der er på området 5 decentrale enheder; Børne- og Ungecentret Norddjurs (BUCN), UngNorddjurs, Tandplejen, Rusmiddelrådgivning for unge under 25 år samt enheden som består af Familiehuset, Sundhedsplejen samt Forebyggelse og tidlig indsats (FTI) samt Børne- og familieafdelingen (myndighedsafdelingen).

Budgettal

Børne- og familieområdet Drift (i mio. kr.)	2024	2025	2026	2027
Socialøkonomiske fripladser (3.05, 3.08, 5.11, 5.14)	0,6	0,6	0,6	0,6
Ungdomsskolevirksomhed - UngNorddjurs (3.75, 3.76)	23,7	23,0	22,3	22,0
Tandplejen (4.85)	19,2	19,7	19,9	19,6
Sundhedsplejen (4.89)	5,3	5,3	5,2	5,2
Indtægter fra den centrale refusionsordning (5.07)				
Indtægter fra den centrale refusionsordning	-12,5	-13,5	-14,5	-15,5
Reservepulje særligt dyre enkeltsager	-2,1	-1,1	-0,1	0,9
Opholdssteder for børn og unge (5.20)	9,4	9,3	9,2	9,1
Forebyggende foranstaltninger for børn og unge (5.21)				
Forebyggende foranstaltninger	26,1	26,3	26,8	26,9
Familiehuset	17,0	16,8	16,7	16,6
Rusmiddelrådgivning u/25 år	0,9	0,9	0,9	0,9
Tidlig indsats - børn og unge	8,4	8,4	8,3	8,3
Ungeindsatsen - børn og unge	1,4	1,4	1,4	1,4
Plejefamilier (5.22)				
Plejefamilier	37,6	37,3	37,0	36,7
Reservepulje særligt dyre enkeltsager	2,1	2,1	2,1	2,1
Døgninstitutioner for børn og unge (5.23)				
Døgninstitutioner	23,0	23,1	22,9	22,7
Børne- og Ungecentret Norddjurs	32,5	31,7	31,5	31,2
Sikrede døgninstitutioner for børn og unge (5.24)	1,2	1,2	1,2	1,2
Bekæmpelse af ungdomskriminalitet (5.26)	0,4	0,4	0,4	0,4
Merudgifter og tabt arbejdsfortjeneste (5.72)	5,5	5,5	5,5	5,5
Børne- og familieområdet i alt	199,6	198,3	197,2	195,7

Anm.: Evt. uoverensstemmelser ved summering skyldes afrunding.

Nøgletal

Nøgletal (i kr.)	Norddjurs Kommune		Hele landet
	Regnskab 2022	Budget 2023	Budget 2023
Udgifter til udsatte børn og unge pr. 0-22 årige	19.056	18.077	12.372
Udgifter til plejefamilier pr. 0-22 årige (funktion 5.22)	4.271	4.637	2.649
Udgifter til forebyggende foranstaltninger pr. 0-22 årige (funktion 5.21)	5.541	5.720	4.431
Udgiftsniveau, indeks	150,8	146,1	100
Beregnet udgiftsbehov, indeks	133,5	133,5	100
Udgiftsniveau korrigeret for udgiftsbehov, indeks*	113,0	109,5	100

Nøgletal	Norddjurs Kommune		Hele landet
	2020	2021	2021
Anbringelser af udsatte børn og unge i procent af befolkningen (0-22 år)	1,6%	1,6%	0,9%
Andel anbragt i plejefamilie	67,4%	63,9%	62,2%
Andel anbragt på døgninstitution	23,5%	21,1%	16,1%

Kilde: VIVE-nøgletal og Danmarks Statistik. *Indekset viser, at Norddjurs Kommunes udgifter til udsatte børn og unge ligger 13,0 % højere end landsgennemsnittet, når der er taget højde for forskelle i sociale og strukturelle forhold for budget 2022.

Budgetforudsætninger

Socialøkonomiske fripladser

Vedrører kommunale udgifter til sociale fripladser i dagtilbud eller SFO for familier, hvor barnet har et udtalt behov for pædagogisk pasningsordning.

Ungdomsskolevirksomhed - UngNorddjurs

Ungdomsskolens opgave er at danne rammen om de unges fritidsliv samt støtte og opmuntre de unge i deres udvikling fra barn til voksen. Området omfatter den kommunale ungdomsskole, UngNorddjurs i Norddjurs Kommune. UngNorddjurs består af ordinær ungdomsskolevirksomhed, ungdoms- og juniorklubvirksomhed, Heltidsundervisningen (socialpædagogisk skoletilbud), Ungdomskonsulenterne og Den Sociale Døgnvagt samt forskellige, tværgående projekter,

som varetages i samarbejde med andre aktører på børne- og ungeområdet. Som eksempler kan nævnes Projekt RUN, som er en uddannelses- og jobrettet indsats for unge, der tilhører den såkaldte NEET-gruppe (Not in Education, Employment og Training) og SSP-samarbejdet.

Forventninger til udviklingen i antallet af 11-17 årige børn fremgår af nedenstående tabel:

Antal børn og unge i alderen 11-17 årige

Antal	2024	2025	2026	2027
11-17 årige	2.707	2.667	2.577	2.555

Tandplejen

Tandplejen varetager tandpleje for børn mellem 0-18 år. Fremover vil unge mellem 18 og 21 år også få tilbudt gratis tandpleje. Det er vedtaget som en del af finansloven, der blev indgået i december 2021. Ordningen trådte i kraft pr. 1. juli 2022 og indfases

gradvist med én årgang om året frem til, at den er fuldt implementeret i 2025. Det betyder, at 18-årige bliver omfattet i 2022, 18-19-årige i 2023, 18-20-årige i 2024, og de 18-21-årige i 2025.

Derudover tilbyder tandplejen også omsorgs-, special- og socialtandpleje til fysisk og psykisk udviklingshæmmede og andre udsatte borgere.

Den kommunale tandpleje skal i samarbejde med andre faggrupper søge at fremme og fastholde sundheden i befolkningen.

Omsorgstandpleje tilbydes personer, som på grund af nedsat førlighed eller vidtgående fysisk eller psykisk handicap kun vanskeligt kan udnytte den almindelige tandpleje.

Specialtandpleje tilbydes sindslidende, udviklingshæmmede m.fl., der ikke kan benytte de almindelige tandplejetilbud i børne- og ungdomstandplejen, voksentandplejen eller i omsorgstandplejen. Budgettet

mængdereguleres i forhold til den gældende befolkningsprognose.

Socialtandplejen er en ny ordning, som blev implementeret med finanslovsaftalen for 2020. Ordningen omfatter særligt udsatte borgere, herunder gadehjemløse og personer, som ikke kan opholde sig i egen bolig, der har et akut behandlingsbehov og ikke kan anvende de almindelige tandplejetilbud.

Budgettet mængdereguleres i forhold til den gældende befolkningsprognose.

Forventninger til udviklingen i antallet af 0-20 årige børn og unge fremgår af nedenstående tabel:

Antal børn og unge i alderen 0-20 årige

Antal	2024	2025	2026	2027
0-20 årige	7.531	7.421	7.354	7.263

Sundhedspleje

Sundhedsplejen omfatter spædbarns- og skolesundhedspleje samt rådgivning og vejledning til hele børneområdet.

Tilbuddet indeholder generel sundhedsfremme og forebyggelse, individorienteret indsats, gruppeindsats og særlig indsats overfor børn med specielle behov.

Budgettet mængdereguleres i forhold til den gældende befolkningsprognose.

Forventninger til udviklingen i antallet af 0-6-årige børn fremgår af nedenstående tabel:

Antal børn og unge i alderen 0-6 årige

Antal	2024	2025	2026	2027
0-6 årige	2.191	2.191	2.171	2.192

Indtægter fra den centrale refusionsordning

Vedrører primært statsrefusion i forbindelse med særligt dyre enkeltsager.

I de tilfælde, hvor kommunens udgifter til hjælp og støtte for en person i en konkret sag overstiger de i loven fastsatte grænseværdier, refunderer staten en andel af kommunens udgifter, som ligger over grænseværdierne.

Reservepulje særligt dyre enkeltsager

Reservepulje vedrørende særligt dyre og delvist ustyrbare enkeltforanstaltninger med statslig refusion. Der er afsat et indtægtsbudget på ca. 2,1 mio. kr. Puljen modsvares af en tilsvarende udgiftspulje på ca. 2,1 mio. kr., der er placeret under udgifterne

til plejefamilier. Der er ikke overførselsadgang på puljerne.

Puljen er godkendt af kommunalbestyrelsen den 17. september 2019.

Opholdssteder for børn og unge

Området vedrører udgifter til private opholdssteder, i forbindelse med at myndighedsafdelingen visiterer socialt udsatte børn og unge hertil.

Formålet med en anbringelse på et opholdssted uden for hjemmet er at sikre barnets/den unges sundhed og udvikling gennem kontinuitet i opvæksten og et trygt omsorgsmiljø, der tilbyder nære og stabile relationer til voksne.

Et miljø der giver barnet/den unge muligheder for personlig udvikling og opbygning af kompetencer til

at indgå i sociale relationer og for at gennemføre skolegang og uddannelse som en del af barnets/den unges forberedelse til voksenlivet.

I Norddjurs Kommune er der aktuelt to private opholdssteder, der er godkendt til anbringelse af børn og unge.

Nøgletal	Antal			Opgørelsesmetode
	2022	Medio 2023	Forventet 2024	
Opholdssteder	17	16	16	Årspersoner
Kost- og efterskoler	1	1	1	Årspersoner
Eget værelse	5	3	4	Årspersoner

Forebyggende foranstaltninger for børn og unge

Forebyggende foranstaltninger

Når et barn eller ung har brug for særlig støtte, kan der iværksættes en række særlige hjælpeforanstaltninger. Støtten ydes sådan, at det er den mindst indgribende, men fagligt forsvarlige foranstaltning der vælges.

Hensigten med foranstaltningen er, at udsatte børn og unge får støtte, inden der bliver grundlag for en større indsats. Det har i den forbindelse afgørende

betydning at understøtte inklusionen, der hvor barnet er og arbejde for at give børn og unge de sociale kompetencer, der er en forudsætning, hvis man skal kunne deltage på lige vilkår.

Forebyggelse har til hensigt at forhindre, at børn og unge får behov for anbringelse udenfor hjemmet.

Forebyggende foranstaltninger kan være; råd og vejledning, socialpædagogisk friplads, familiebehandling, aflastning, støtte/kontaktperson eller ophold på en efterskole.

Nøgletal	Antal			Opgørelsesmetode
	2022	Medio 2023	Forventet 2024	
Aflastning, handicap	37	40	40	Årspersoner
Kontaktperson- og ledsagerordninger	137	105	110	Bevillinger

Familiehuset

Familiehuset tilbyder behandlingsforløb til forskellige målgrupper. I tilbuddet er der et udgående team, der tilbyder psykologsamtaler til børn og unge, specialiseret behandlingstilbud til unge, støttet samvær, rettet mod familier hvor barnet eller den unge er anbragt, overvåget samvær, supervision af plejefamilier, åben anonym rådgivning, gruppetilbud til børn og unge samt sorg- og kriseforløb.

Familiehuset tilbyder dermed en bred vifte af opgaver for familier med børn og unge i alderen 0 - 18 år. Opgaverne kan være af forebyggelsesmæssig, behandlingsmæssig og udredningsmæssig karakter.

Familiehuset arbejder målrettet på at skabe de bedste udviklings- og forandringsmuligheder for det enkelte barn og dets familie med udgangspunkt i familien.

Familiehuset indgår sammen med forebyggelse og tidlig indsats i en fælles aftaleenhed.

Rusmiddelbehandling

Rusmiddelcentret har tilbud til borgere, der har problemer med brug eller misbrug af alkohol eller euforiserende stoffer. Målgruppen er børn og unge med forbrug af alkohol eller euforiserende stoffer.

Tidlig indsats - børn og unge

Forebyggelse og tidlig indsats skal bidrage til og sikre en tidlig opsporing, hvor initiativforpligtelsen tages alvorligt, og hvor den rigtige, tværfagligt koordinerede indsats iværksættes fra begyndelsen.

En tidlig indsats betyder, at der handles tidligt og koordineret, når der ses tegn på, at et barn, en ung og deres familier har vanskeligheder.

Forebyggelse og tidlig indsats er tilbud om bl.a. åben anonym rådgivning, støttekontakt person til børn, unge eller deres familier, familierettede hjemmebaserede indsatser.

Ungeindsats

Ungeindsatsen tilbyder hjælp til de 15-17 årige, som har brug for en mere helhedsorienteret indsats, så de bliver i stand til at gennemføre en uddannelse eller komme i arbejde. Den konkrete hjælp kan have meget forskellig karakter.

Plejefamilier

Plejefamilier

Norrdjurs Kommune anvender løbende plejefamilier og netværksplejefamilier til mange forskelligartede opgaver. Plejefamilier er beskæftiget indenfor områderne - aflastning, døgnpleje og netværkspleje. Det kan være længerevarende permanente ophold, og det kan være afgrænsede aflastningsopgaver.

Den sammenhængende børnepolitik og anbringelsesstrategien medfører, at det prioriteres højt at arbejde med lokale løsninger. Der er forskel i omfanget

af aflastninger. I nogle tilfælde er barnet i aflastning i kortere perioder, og i andre tilfælde er der behov for, at barnet skal være i familiepleje i længere tid.

En netværksplejefamilie er en plejefamilie, der er rekrutteret fra det netværk, der omgiver det barn, der bliver anbragt. Det vil oftest være en familierelation, som barnet anbringes ved.

Reservepulje særligt dyre enkeltsager

Reservepulje vedrørende særligt dyre og delvist ustyrbare enkeltforanstaltninger med statslig refusion. Der er afsat et udgiftsbudget på ca. 2,1 mio. kr. Puljen modsvares af en tilsvarende indtægtpulje på ca. 2,1 mio. kr., der er placeret under indtægter fra den centrale refusionsordning. Der er ikke overførselsadgang på puljerne.

Puljen er godkendt af kommunalbestyrelsen den 17. september 2019.

Nøgletal	Antal			Opgørelsesmetode
	2022	Medio 2023	Forventet 2024	
Plejefamilier	77	80	80	Årspersoner
Netværksplejefamilier	10	9	9	Årspersoner

Døgninstitutioner for børn og unge

Døgninstitutioner

Norrdjurs Kommune anvender løbende institutioner, der er godkendt til at modtage børn og unge i døgnophold af kortere eller længere varighed.

Den sammenhængende børnepolitik og den besluttede anbringelsesstrategi medfører, at det prioriteres højt at arbejde med løsninger i kommunens egne tilbud. Dette er dog ikke muligt i alle tilfælde, hvorfor det også er nødvendigt at anvende eksterne tilbud.

Formålet med en anbringelse på en døgninstitution er at sikre barnets/den unges sundhed og udvikling gennem kontinuitet i opvæksten og et trygt omsorgsmiljø, med nære og stabile relationer til voksne. Skabe et miljø, der giver barnet eller den unge mulighed for personlig udvikling og opbygning af kompetencer til at indgå i sociale relationer og for at gen-

nemføre skolegang og uddannelse, som en del af barnets eller den unges forberedelse til et selvstændigt voksenliv.

Børne- og Ungecentret Norrdjurs

Børne- og Ungecentret Norrdjurs er et fleksibelt døgn- og aflastningstilbud for udsatte børn og unge med særlige udfordringer. Det kan være sårbare, omsorgssvigtede børn og unge, samt børn med lettere psykiske handicaps. Det er typisk børn, der kommer fra familier med komplekse udfordringer.

Der er fortrinsvis tale om længerevarende anbringelser, men der løses også observationsopgaver af kortere varighed samt tilbydes aflastning i fast turnusordning.

Målsætningen er, at den enkelte opnår læring, vilje til selvhjulpenshed og kompetencer til at mestre eget liv.

Børnecenteret tilbyder ophold til børn i alderen 0-12 år, mens Ungecentret er for børn i alderen 13-18 år.

Nøgletal	Antal			Opgørelsesmetode
	2022	Medio 2023	Forventet 2024	
Døgninstitutioner udenfor kommunen	5	2	3	Årspersoner
Børnecentret Norddjurs	14	15	15	Årspersoner
Ungecentret Norddjurs	10	10	10	Årspersoner

Sikrede døgninstitutioner for børn og unge

Området vedrører anbringelser i kriminalforsorgens døgninstitutioner for unge, der er idømt en behandlingsdom.

De sikrede døgninstitutioner for børn og unge varetager socialpædagogiske opgaver for børn og unge, der har begået kriminelle handlinger. Anbringelsen kan også vedrøre unge, som er farlige for deres omgivelser, hvor det er absolut påkrævet, at den unge får ophold i sikret regi.

Den overvejende del af de unge, der anbringes i sikrede døgninstitutioner, er unge, der har ophold i varetægtsurrogat eller som led i en ungdomssanktion.

Det betyder, at institutionerne modtager de kriminelt mest belastede unge, der tillige har meget alvorlige sociale og personlige problemer, og hvis adfærd er yderst udfordrende for deres omgivelser.

Nøgletal	Antal			Opgørelsesmetode
	2022	Medio 2023	Forventet 2024	
Anbringelser i sikrede døgninstitutioner	2	2	2	Årspersoner

Bekæmpelse af ungdomskriminalitet

Området vedrører forebyggende indsatser for børn og unge, der er på vej ud i eller er ude i kriminalitet.

Merudgifter og tabt arbejdsfortjeneste

Området vedrører merudgifter til forsørgelse og tabt arbejdsfortjeneste til familier med børn under 18 år, som har betydelig og varig nedsat fysisk eller psykisk funktionsnedsættelse eller indgribende kronisk eller langvarig lidelse.

Forældre, der forsørger et barn eller en ung under 18 år, kan efter en konkret og individuel vurdering få

dækket de nødvendige merudgifter samt ydes kompensation for tabt arbejdsfortjeneste, der er forbundet hermed. I forbindelse med merudgifter er ydelsen betinget af, at den er nødvendig i forsørgelsen af barnet eller den unge i hjemmet, og at forældrene ikke ville have haft udgiften, hvis barnet eller den unge havde været rask eller havde haft en normal funktionsevne.

I forbindelse med tabt arbejdsfortjeneste er ydelsen betinget af, at det er en nødvendig konsekvens af den nedsatte funktionsevne, at barnet eller den unge passes i hjemmet, og at det er mest hensigtsmæssigt, at det er mor eller far, der passer barnet.

Nøgletal	Antal			Opgørelsesmetode
	2022	Medio 2023	Forventet 2024	
Merudgifter til forsørgelse af børn i eget hjem	86	64	70	Personer
Tabt arbejdsfortjeneste i forbindelse med pasning af børn i eget hjem	87	84	85	Personer



Budget 2024-2027

Budgetmærkninger

Kultur- og Fritidsudvalget

Budgetbemærkninger - Kultur- og Fritidsudvalget

Kultur- og Fritidsudvalgets område omfatter stadions, selvejende haller og idrætsanlæg, fritidsfaciliteter, folkebiblioteker, museer, egnarkiver, teater, kulturhuse, musikarrangementer, andre kulturelle formål, folkeoplysningsområdet, udvikling af yder- og landdistriktsområder og turisme.

Kultur- og Fritidsudvalgets nettodriftsbudget

Drift (i mio. kr.)	2024	2025	2026	2027
Kulturområdet	61,7	60,1	59,6	59,1
Udviklingsområdet	2,9	2,9	2,8	2,8
Udvalget i alt	64,6	63,0	62,4	62,0

Eventuelle uoverensstemmelser ved summering skyldes afrunding.

Nye tiltag og budgetændringer for 2024

I budgetaftalen for 2024-2027 er det aftalt, at teknisk budget for Kultur- og Fritidsudvalget ændres med følgende punkter på driften i 2024 og overslagsår:

- Forligspartierne er enige om at afsætte en varig bevilling på 0,075 mio. kr. årligt til afholdelse af Norddjurs Award.
- Forligspartierne anerkender Kultur- og Fritidsudvalgets anbefaling fra den 2. maj 2023 om at forhøje tilskuddet til Djursland For Fuld Damp. Forligspartierne er enige om at forhøje tilskuddet i 2024 til samlet 0,750 mio. kr., i 2025 til 0,675 mio. kr. og fra 2026 til 0,600 mio. kr.
- I budgetskiten til 1. behandlingsbudgettet fastholdt forligspartierne det årlige effektiviseringsbidrag på 0,8% af serviceudgifterne, som blev vedtaget i budget 2023. I den endelige budgetaftale til 2. behandlingsbudgettet sænkes effektiviseringsbidraget dog til 0,5% i 2024 og fastholdes på 0,8% årligt i overslagsårene.
- Forligspartierne er enige om at afsætte yderligere 0,150 mio. Kr. årligt til udvidelse af varmtvandstræningen.
- Forligspartierne er enige om, at Nørre Djurs Hallen tilføres 0,250 mio. kr. i 2024 til understøttelse af driften grundet høje antal aktivitetstimer i hallen. Det forventes, at bestyrelsen i 2024 udarbejder en fremtidig finansieringsplan.
- Forligspartierne er enige om at der i 2024 afsættes et engangsbeløb på 0,100 mio. kr. til undervisningsmateriale i folkeskolen og en kulturel markering af nobelpristager August Kroghs 150 års fødselsdag.

Service ramme

Fordeling indenfor og udenfor service rammen

Det samlede budget for Kultur- og Fritidsudvalget fordeler sig i 2024 med 64,6 mio. kr. indenfor service rammen og 0,0 mio. kr. udenfor service rammen.

Budgettet falder i overslagsårene til 62,0 mio. kr. i 2027.

Kulturområdet

Dette budgetområde omfatter stadion og idrætsanlæg, fritidsfaciliteter, Norrdjurs Biblioteker, museer, teater, musikarrangementer - Norrdjurs Kultur-

skole, andre kulturelle opgaver - herunder kulturhuse, kulturelle midler, kulturprojekter og egnsarkiver. Folkeoplysning med voksenundervisning, frivillig foreningsarbejde og lokaletilskud samt turisme.

Budgettal

Kulturområdet Drift (i mio. kr.)	2024	2025	2026	2027
Stadion og idrætsanlæg, fritidsfaciliteter (0.31,0.35)	8,1	8,0	7,9	7,8
Grenaa Idrætscenter og svømmehal	7,2	7,1	7,1	7,0
Grenaa Tennisklub og Trustrup Ålsrode IF	0,2	0,2	0,1	0,1
Foreningen Djursland for Fuld Damp	0,8	0,7	0,6	0,6
Folkebiblioteker og egnsarkiv (3.50, 3.64)	16,0	15,9	15,8	15,6
Norrdjurs Biblioteker, fælles	14,1	14,0	13,8	13,7
Grenaa Bibliotek	0,8	0,8	0,8	0,7
Kulturperronen (Auning Bibliotek)	0,1	0,1	0,1	0,1
Ørsted Bibliotek	0,2	0,2	0,2	0,2
Ørum Bibliotek	0,2	0,2	0,2	0,2
Grenaa Egnsarkiv (3.64)	0,6	0,6	0,6	0,6
Museer (3.60)	7,6	7,5	7,4	7,4
Det grønne museum	0,3	0,3	0,3	0,3
Herregårdsmuseet Gl. Estrup	1,0	1,0	1,0	1,0
Museum Østjylland	4,4	4,3	4,3	4,3
Stenvad Mosebrug/Folkets Fabrik	1,9	1,9	1,9	1,8
Teatre (3.62)	0,2	0,2	0,2	0,2
Musikarrangementer - Norrdjurs Kulturskole (3.63)	2,9	2,9	2,9	2,9
Andre kulturelle opgaver (3.64)	5,6	4,9	4,9	4,8
Kulturhuse	3,7	3,2	3,1	3,1
Kulturprojekter	1,3	1,0	0,9	0,9
Foreningsdrevne egnsarkiver	0,1	0,1	0,1	0,1
Kulturpulje	0,5	0,6	0,7	0,7
Folkeoplysning, fælles formål (3.70)	0,0	0,0	0,0	0,0
Bevæg dig for livet	0,0	0,0	0,0	0,0
Voksenundervisning (3.72)	1,4	1,4	1,4	1,4
Frivilligt folkeoplysende foreningsarbejde (3.73)	1,8	1,7	1,7	1,7
Aktivitetstilskud foreninger	1,1	1,1	1,1	1,1
Fritidspulje	0,5	0,4	0,4	0,4
Leder- og instruktørmidler	0,2	0,1	0,1	0,1
Lokaletilskud (3.74)	10,4	10,0	9,9	9,9
Allingåbrohallen	0,9	0,9	0,9	0,9

Kulturområdet Drift (i mio. kr.)	2024	2025	2026	2027
Auning Svømmehal	1,2	1,1	1,1	1,1
Auninghallen	2,2	2,2	2,2	2,2
Nørre Djurshallen	1,8	1,6	1,6	1,5
Nørager Multihal	0,2	0,2	0,2	0,2
Rougsøhallen	1,2	1,2	1,2	1,1
Vivild IG	0,5	0,5	0,5	0,5
Ørum Aktivcenter	1,8	1,8	1,7	1,7
Åstrup Fritidscenter	1,2	1,1	1,1	1,1
Kulturhuset Pavillonen	0,1	0,1	0,1	0,1
Lokaletilskud til foreningsarbejde	1,5	1,5	1,5	1,5
Gebyrindtægter	-2,2	-2,2	-2,1	-2,1
Turisme - kultur (3.64, 6.62)	7,7	7,6	7,6	7,5
Kattegatcentret - zoologisk anlæg 3.64	4,1	4,1	4,0	4,0
Visit Aarhus	2,9	2,9	2,9	2,9
Anholt Turistkontor	0,1	0,1	0,1	0,1
Turistservice Grenaa	0,5	0,5	0,5	0,5
Kulturområdet i alt	61,7	60,1	59,6	59,1

Eventuelle uoverensstemmelser ved summering skyldes afrunding.

Nøgletal

Nøgletal (kr.) i 2023 pris	Norrdjurs kommune		Hele landet
	Budget 2022	Budget 2023	Budget 2023
Udgifter til folkebibliotek pr. indbygger	387	400	439
Udgifter til museer pr. indbygger	172	197	123
Udgifter til musikarrangementer (Kulturskolen Norrdjurs) pr. indbygger	74	76	133

Kilde: VIVE nøgletal

Budgetforudsætninger

Stadion og idrætsanlæg samt fritidsfaciliteter

Området omfatter tilskud til drift af forskellige idrætsanlæg samt driftstilskud til foreningen Djursland for fuld Damp.

Der er indgået driftsaftale med bestyrelsen for den selvejende institution Grenaa Idrætscenter og Svømmehal (GIC), således at bestyrelsen er forpligtiget til at drive og udvikle idrætsanlægget inklusiv baneanlægget. Driftsaftalen indebærer desuden at GIC driver boldbaneanlægget ved Åstrup Fritidscenter og kunstgræsbanen ved GIC.

GIC modtager driftstilskud fra Norrdjurs Kommune, til idrætscentret og svømmehallen. Både idrætscenter og svømmehal er kommunale bygninger, hvorfor kommunen afholder udgiften til forsikring. Der ydes fortsat også driftstilskud til Grenaa Tennisklub samt Trustrup Ålsrode IF.

Der ydes driftstilskud til foreningen Djursland for fuld Damp, som driver den gamle stationsbygning i Allingåbro. Der kan overnattes, lejes skinnecykler og kanoer og de huser også foreningen CAD Oldtimers Museum, der har opført en tilbygning.

Folkebiblioteker

Norddjurs Biblioteker omfatter Grenaa Bibliotek, lokal-bibliotekerne Ørum Bibliotek, Ørsted Bibliotek og Auning Bibliotek (Kulturperronen) samt Anholt bibliotek der er et lokalservicepunkt.

Folkebibliotekernes fysiske besøgstal for 2022 udgør 137.735 besøgende, mens de digitale besøg af unikke lånerkort på E-reolen og Filmstriben har været på henholdsvis 13.546 lånere og 3.285 lånere i 2022.

Museer

Området omfatter Museum Østjylland, Gammel Estrup Herregårdsmuseum, Det Grønne Museum ved Gammel Estrup samt Stenvad Mosebrugcenter og den Gamle Smedie i Grenaa.

Museum Østjylland er navnet på fusionen af de statsanerkendte museer i Grenaa, Ebeltoft og Randers, hvor henholdsvis Norddjurs Kommune, Syddjurs Kommune og Randers Kommune er hovedtilskudsydere. Museumsbygningen i Grenaa er ejet af Norddjurs Kommune.

I 2022 var der i alt 304.355 gæster i Museum Østjylland fordelt med 13.883 i Grenaa, 41.381 i Randers og 249.091 i Ebeltoft.

Norddjurs Kommune støtter med et årligt driftstilskud til statsinstitutionen Det Grønne Museum.

Den selvejende institution Dansk Herregårdsmuseum Gammel Estrup støttes ligeledes med et årligt tilskud til driften. Der gives tilskud til Stenvad Mosebrugcenter, der via driftsaftale med Norddjurs Kommune drives af foreningen Stenvad Mosebrug. Stenvad Mosebrugcenters bygninger er ejet af Norddjurs Kommune. Der ydes desuden et mindre årligt driftstilskud til den Gamle Smedie i Grenaa.

Teater

Området omfatter køb af forestillinger til børn i alderen 3 - 6 år samt et årligt tilskud der udbetales til Kulturhuset Pavillonen til køb af 4 - 6 teaterforestillinger til voksne. Målet er at give børn og voksne tilbud om teater af kunstnerisk høj kvalitet. Der er oprettet et børneteatersamvirke der udvælger og bestiller et antal forestillinger til børn i alderen 3 - 6 år, derudover er der indgået en 4 årig samarbejdsaftale med Randers Teater.

Musikarrangementer - Norddjurs Kulturskole

Budgettet anvendes til børn, unge og voksne i kommunen. Der tilbydes undervisning i musik, drama og billedkunst. Der har i sæson 2022/2023 været ca. 413 elever og 20 lærere tilknyttet skolen.

Kulturskolen har en bred vifte af musik tilbud. Lige fra en legende begynderundervisning til den mere konservatorierelevante undervisning. Der undervises i et bredt udvalg af instrumenter og stilarter, og der er et mangfoldigt tilbud i holdundervisning.

Inden for billedkunst tilbydes en meget varieret undervisning af høj kvalitet. Undervisningen er for børn og unge, som ønsker at udvikle deres kreative evner og forståelse for kunst.

Drama er et fritidstilbud til børn og unge. Der undervises i de grundlæggende skuespilteknikker, karakterarbejde, stemme- og kropsudtryk, sammenspil og improvisation.

Kulturskolen har udarbejdet en strategiplan, som bl.a. sætter fokus på tværfagligheden mellem de kreative fag, talentudviklingen i KulturAkademiet og inklusion af socialt udsatte.

Betalingsprincipper er fastlagt i henhold til bekendtgørelse af lov om musik, hvoraf det fremgår at musikskoleelevernes betaling for undervisning ikke overstiger 1/3 af bruttoudgiften ved skolens drift. Egenbetalingen for elever på 25 år og derover udgør 100 %. Betalingens størrelse fremgår af takstbladet til budgettet og godkendes i forbindelse med vedtagelse af budgettet. Der er til kulturskolen årligt afsat 0,377 mio. kr. til husleje til Pavillonen i Grenaa. Der arbejdes for at styrke Pavillonen som kommunes kulturhus, herunder centrum for talentarbejdet på kulturområdet. I Auning lejer kulturskolen sig ind i lokaler i Nyvang.

Andre kulturelle opgaver

Kulturhuse

Området omfatter Baunhøj Mølle og Pavillonen samt øvrige "små" kulturhuse.

Baunhøj Mølle er kommunal men drives af Møllelauget. Møllen fungerer som kunstudstillingssted og rum for borgerlige velser. Lejetaksternes størrelse fremgår af takstbladet til budgettet.

Med foreningen Pavillonen er der indgået driftsaftale. Aftalen forudsætter, at der ydes tilskud til den ordinære drift og tilskud som netværksspillested, ind- og udvendig vedligeholdelse samt lokaletilskud i forbindelse med fritidsbrugernes benyttelse af huset. Pavillonen blev af Statens Kunstfond udpeget som netværksspillested for en 2 årig periode i årene 2021 og 2022. Der er for 2023 - 2024 årligt afsat 0,450 mio. kr. til forlængelse netværksspillested, men Pavillonen er ikke blevet godkendt.

Små kulturhuse omfatter: Fjellerup Kulturcenter, Bønnerup Kulturhus og Birkehøj (medborgerhus i den tidligere SFO på Voldby Skole), kulturværksted i Auning samt Det Kreative Hus i Allingåbro.

Kulturprojekter

Der er afsat budget til Liv i forsamlingshusene og Kulturring Østjylland, Grenaa Gademusikfestival og Verdensballetten, Sostrup Slot.

Ud over dette er der afsat et budget og tilskud til en række kunst- og musikforeninger.

Egnsarkiver

Området omfatter det kommunale egnsarkiv i Grenaa, der er en del af Norddjurs Biblioteker og de 3 foreningsdrevne arkiver i tidligere Sønderhald-, Rougsø- og Nørre Djurs Kommuner.

Kulturpulje

Området omfatter Kultur- og Fritidsudvalgets kulturpulje.

Kultur- og Fritidsudvalgets kulturpulje har til formål at understøtte kultur-, turisme-, landdistrikt- og købstadsstrategierne samt indfri handlinger i den gældende handlingsplan for kultur, turisme og landdistrikter gennem støtte til eller medfinansiering af projekter. Nye udviklingsprojekter prioriteres.

Ansøgerkredsen består af foreninger, selvorganiserede grupper og institutioner med et klart tilhørsforhold til Norddjurs Kommune, der hører under Kultur- og Fritidsudvalgets område

Ansøgninger på over 10.000 kr. behandles af Kultur- og Fritidsudvalget tre gange årligt. Ansøgninger på op til 10.000 kr. behandles løbende administrativt.

Folkeoplysning fælles formål

Der er afsat et mindre budget til bevæg dig for livet for 2024.

Folkeoplysende voksenundervisning

Der fastsættes en beløbsramme til den folkeoplysende voksenundervisning. Tilskud ydes på grundlag af aftenskolens forventede lønudgift i tilskudsåret. Det beløb, der er afsat, fordeles forholdsmæssigt mellem de godkendte ansøgende foreninger. Budgettet til aftenskolerne svarer i 2023 til et tilsagn på 79,75 % af det maksimale.

Frivilligt folkeoplysende foreningsarbejde

Området omfatter udbetaling af aktivitetstilskud. Der er en fritidspulje og en pulje til leder- og instruktørmidler under fritidsområdet.

Aktivitetstilskud udbetales til fritidsforeninger, spejdere og rideklubber. Til godkendte foreninger med aktiviteter for børn og unge under 25 år udbetales et aktivitetstilskud pr. medlem på 170 kr. pr. år. Tilskuddet ydes efter ansøgning fra foreningerne.

Fritidspuljen har til formål at understøtte Fritidsstrategi samt indfri handlinger i den gældende handlingsplan for fritid gennem støtte til eller medfinansiering af projekter med et folkeoplysende sigte. Nye udviklingsprojekter prioriteres.

Ansøgerkredsen består af godkendte folkeoplysende foreninger, selvorganiserede grupper, institutioner samt enkeltpersoner, der hører under Kultur- og Fritidsudvalgets område.

Ansøgninger på over 10.000 kr. behandles af Kultur- og Fritidsudvalget tre gange årligt. Ansøgninger på op til 10.000 kr. behandles løbende administrativt. Fritidsrådet er høringsberettiget på ansøgninger på over 10.000 kr.

Via særskilt pulje ydes der tilskud til træner- og lederuddannelse inden for det frivillige foreningsarbejde. Træner- og lederuddannelsen skal være til gavn for foreningen for at være berettiget til tilskud. Der ydes tilskud til rejse- opholds-, og kursusudgifter samt udgifter til kursusmateriale.

Lokaletilskud

Området omfatter udbetaling af lokaletilskud samt gebyrbetaling fra foreningerne.

Der er indgået drifts- og samarbejdsaftaler om kommunalt tilskud til de selvejende idrætshaller og vilkårene herfor. Aftalerne omfatter Auning Idræts- og Kulturcenter, Rougsøhallen, Allingåbrohallen, Ørum Aktivcenter, Nørre Djurs Hallen, Nørager Multihal, Åstrup Fritidscenter, Grenaa Idrætscenter samt Vivild Gymnastik- og Idrætsfeterskole. Der er desuden indgået aftaler om benyttelse af halfaciliteter på Djurslands Efterskole.

Lokaletilskud til 14 navngivne klubhuse udbetales med 75 % af tilskudsberettigede udgifter med reduktion i forhold til medlemmer over 25 år.

Lokaletilskud til foreninger beregnes en gang årligt og refunderes med 75 % af tilskudsberettigede udgifter med reduktion i forhold til medlemmer over 25 år.

Djurslands-, Gl. Estrup-, Nørre Djurs-, Vivild- og Ørsted rideklubber modtager lokaletilskud i henhold til folkeoplysningsloven på 75 % af udgifterne til rytterstue og ridehal med reduktion i forhold til medlemmer over 25 år. Stald og rytterstue i Ørsted Rideklub er kommunale og bygningerne inklusiv foreningsejet hal ligger på kommunal jord.

Kommunen opkræver gebyrbetaling ved foreningerne ud fra antal medlemmer. Der er tre takster og gebyrernes størrelse fremgår af takstbladet til budgettet.

Foreningsmedlemmer pr. 31. december:	2019	2020	2021	2022
Idrætsforeninger	10.951	10.193	9.788	10.578
Spejderforeninger	436	417	454	429
Rideklubber	538	526	428	379

Turisme

Kattegatcentret, Anholt Turistkontor og turistser-vice i Grenaa og Visit Aarhus

Dette budgetområde omfatter Zoologiske anlæg, tu-risme aktiviteter og tilskud til turistformål. Herunder er en række midler bundet op på tilskud og

udviklingsbidrag til bl.a. Kattegatcentret, Anholt tu-ristkontor og turistservice i Grenaa. Destinations-selskabet Visit Aarhus modtager tilskud til udførelse og udvikling af Turismen i Norrdjurs Kommune.

Udviklingsområdet

Dette budgetområde omfatter andre fritidsfacilite-ter, udvikling af yder- og landdistriktsområder samt turismeaktivitet.

I forhold til by- og landdistriktsudvikling arbejder afdelingen med mindre landdistrikstudviklings-projekter og landsbyklynge samarbejde.

Budgettal

Udviklingsområdet Drift (i mio. kr.)	2024	2025	2026	2027
Andre fritidsfaciliteter (0.35)	2,1	2,1	2,1	2,0
Naturcenter Klitten 1, Grenaa via Fjordcentret	0,7	0,7	0,7	0,7
Blå Flag	0,1	0,1	0,1	0,1
Kyst- og Fjordcentret inklusiv rullende naturformidling	1,3	1,3	1,3	1,3
Turisme aktiviteter (6.62)	0,1	0,1	0,1	0,1
Thomasmind, Klitvej 120, Fjellerup	0,1	0,1	0,1	0,1
Udviklings af yder- og landdistriktsområder (6.68)	0,7	0,7	0,7	0,7
Afledte projekt- og driftsudgifter samt Landdistrikter-nes Fællesråd og tilskud til LAG-småøerne	0,2	0,2	0,2	0,2
Naturfoldere samt Kysten og fjordens dag	0,1	0,1	0,1	0,1
Naturpark Randers Fjord	0,1	0,1	0,1	0,1
Udvikling af landsbyklynger	0,1	0,2	0,2	0,2
The Garden Studio	0,1	0	0	0
Udviklingsområdet i alt	2,9	2,9	2,8	2,8

Eventuelle uoverensstemmelser ved summering skyldes afrunding.

Budgetforudsætninger

Andre fritidsfaciliteter

Området omfatter driften af Naturcenter Norddjurs, som drives af Kyst- og Fjordcentret. Naturcenter Norddjurs har som kerneopgave at formidle viden om naturen til borgere og turister i hele Norddjurs Kommune med base i Kyst- og Fjordcentret i Voer, Blå Flag-stationen i Fjellerup og Grenaa. Desuden er der rullende naturformidling i sommerferieperioden f.eks. ved Bønnerup og Sangstrup.

Der er afsat særskilt budget til Klitten 1 i Grenaa samt til Kyst- og Fjordcentret i Voer og til rullende naturformidling. Driften af Blå Flag-stationen i Fjellerup varetages af Kyst- og Fjordcentret, mens leje af stationen inklusiv forbrugsafgifter samt indkøb af blå flag afholdes af Norddjurs Kommune.

Turisme aktiviteter

Der er afsat midler til løbende vedligeholdelse af Thomasminde, Klitvej 120, Fjellerup.

Udvikling af yder- og landdistriktsområder

Området omfatter bl.a. afledte projekt- og driftsudgifter, naturformidling - herunder udarbejdelse af naturfoldere, afholdelse af Kysten og Fjordens dag samt administration og formidling af Naturpark Randers Fjord og udvikling af landsbyklynger. Derudover er der afsat budget til Landdistrikternes Fællesråd og LAG-småøerne samt til The Garden Studio for 2024.



Budget 2024-2027

Budgetmærkninger

Miljø- og Teknikudvalget

Budgetbemærkninger - Miljø- og Teknikudvalget

Miljø- og Teknikudvalgets område omfatter kollektiv trafik, drift af jordforsyningsområder, fritidsområder, veje, materielgårde, ejendomsadministration, offentlige toiletter, fælles bygningsvedligeholdelse, skove, naturforvaltning, vedligeholdelse af vandløb, vandhandleplaner, skadedyrsbekæmpelse, miljøtilsyn, kondemnering, betaling til Fælles Kommunalt Redningsberedskab, GIS og kort samt Tinglysning ved lån til betaling af ejendomsskat.

Miljø- og Teknikudvalgets nettodriftsbudget

Drift (i mio. kr.)	2024	2025	2026	2027
Vej og Ejendom	103,2	101,9	101,2	100,2
Byg og Miljø	7,4	7,3	7,3	7,2
Borgerservice og Udbetaling.	0,1	0,1	0,1	0,1
Udvalget i alt	110,7	109,3	108,6	107,5

Nye tiltag og budgetændringer for 2024

I budgetskiten for 2024-2027 er det aftalt, at teknisk budget for Miljø- og Teknikudvalget ændres med følgende punkter på driften i 2024 og overslagsår:

Effektiviseringsbidrag

I budgetskiten til 1. behandlingsbudgettet fastholdt forligspartierne det årlige effektiviseringsbidrag på 0,8% af serviceudgifterne, som blev vedtaget i budget 2023. I den endelige budgetaftale til 2. behandlingsbudgettet sænkes effektiviseringsbidraget dog til 0,5% i 2024 og fastholdes på 0,8% årligt i overslagsårene

Kollektiv trafik

Forligspartierne er enige om, at Miljø- og Teknikudvalget i råderumsarbejdet afsøger mulighederne for at gentænke den kollektive trafik.

Serviceramme

Det samlede budget for Miljø- og Teknikudvalget fordeles sig i 2024 med 110,5 mio. kr. indenfor

Vej og Ejendom

Dette budgetområde omfatter kollektiv trafik, jordforsyning - udlejning og forpagtning samt vedligeholdelse af ubebyggede grunde. Fritidsområder - drift og vedligehold af grønne områder, skove, boldbaner og

Afledt drift området

Der er i forbindelse med budgetskiten for 2024 afledt drift på Miljø- og Teknikudvalgets område svarende til en besparelse på -0,041 mio. kr. i 2024 og besparelse på henholdsvis, -0,291, -0,541 og -0,823 i overslagsårene.

Der er en besparelse som resultat af belysningsplanen på -0,150 mio. kr. i 2024 og overslagsårene.

I forbindelse med etableringen af "skålen" i Grenaa er forligspartierne enige om at give en driftsbevilling på 0,100 mio. kr. fremadrettet til vedligeholde og driften af "skålen".

Med implementering af energiinvesteringspuljen, medfører en driftsbesparelse på -0,100 mio. kr. fra 2025 og i overslagsårene.

servicerammen og 0,000 mio. kr. udenfor servicerammen. Budgettet falder i overslagsårene til 107,3 mio. kr. i 2027

offentlige strande. Vejområdet - vejmyndighedsopgaven, vejvedligeholdelse, broer, projektarbejde ved vejanlæg, byggemodninger m.m., vintertjeneste og parkeringskontrol. Fælles bygningsvedligeholdelse - klimaskærm og tekniske installationer samt udvendige faste belægnings ved hovedparten af de offentlige ejendomme. Desuden ydes projekt assistance

ved diverse byggeopgaver. Ejendomsadministration af kommunale udlejningsejendomme samt midlertidigt tomme bygninger.

Området omfatter 3 kommunalt drevne færgeruter, 200 ha rekreative parker, ca. 1.000 ha kommunalt

skovareal, 10 legepladser, kolonihaver, 17 idrætsanlæg/ stadions, 10 offentlige badestrande fordelt på 114 km kystlinje og 965 km offentlig vej. Området vedligeholder bygningsareal på ca. 325.000 m²

Budgettal

Vej og ejendom Drift (i mio. kr.)	2024	2025	2026	2027
Kollektiv trafik (2.22, 2.32)	46,4	46,3	46,2	45,8
Kollektiv trafik fælles formål	1,3	1,3	1,3	1,3
Busdrift	35,8	35,8	35,7	35,5
Grenaa-Anholt Færgefart	7,2	7,1	7,1	7,1
Betjeningsoverenskomst færger Randers Fjord	1,9	1,9	1,8	1,8
Betaling til fælles færgesekretariat	0,2	0,2	0,2	0,2
Jordforsyning (0.22)	-0,4	-0,4	-0,4	-0,4
Jordforsyning Boligformål	0,3	0,3	0,3	0,3
Jordforsyning Erhvervsformål	0,0	0,0	0,0	0,0
Jordforsyning Ubestemte formål	-0,7	-0,7	-0,6	-0,6
Fritidsområdet (0.28, 0.32, 0.38)	4,7	4,7	4,7	4,6
Grønne områder og naturpladser	2,2	2,2	2,1	2,1
Stadions og idrætsanlæg	1,0	1,0	1,0	0,9
Skove	0,6	0,6	0,6	0,6
Naturforvaltning	1,0	1,0	1,0	1,0
Veje (2.22, 2.28)	26,9	26,6	26,2	25,9
Vejafdelingen	0,5	0,5	0,5	0,5
Vejvedligeholdelse	12,8	12,6	12,3	12,0
Belægninger	4,6	4,6	4,5	4,5
Vintertjeneste	9,0	8,9	8,9	8,8
Havne og kystsikring (2.35)	0,1	0,1	0,1	0,1
Grenaa Marina	0,2	0,2	0,2	0,2
Grenaa Marina - leje fra fonden	-0,2	-0,2	-0,2	-0,2
Kystsikring	0,1	0,1	0,1	0,1
Materielgårde (2.22)	8,8	8,7	8,6	8,6
Materielgårde	10,1	10,1	10,0	9,9
Materielgårde momsreg. Virksomhed	-1,3	-1,3	-1,3	-1,3
Ejendomsadministration, fælles bygningsvedligeholdelse, offentlige toiletter (0.25, 0.32)	16,9	16,0	15,4	15,4
Offentlige toiletter	1,4	1,4	1,4	1,4
Ejendomme	2,4	1,8	1,8	1,8
Fælles bygningsvedligeholdelse	3,7	3,6	3,6	3,6

Bygningsrenovering, solceller og energi	-0,6	-0,6	-0,6	-0,6
Afledte driftsbespareser til udmøntning	-0,9	-1,0	-1,1	-1,2
Beredskab	10,6	10,6	10,6	10,6
Vej og ejendom i alt	103,2	101,9	101,2	100,2

Nøgletal

Nøgletal	Norddjurs kommune			Hele landet
	Regnskab 2020	Regnskab 2021	Budget 2022	Budget 2022
Udgifter til Vejvæsen pr indbygger	748	924	908	962
Udgifter til Redningsberedskab pr indbygger	262	262	265	266
Udgifter til Natur- og miljøbeskyttelse i alt kr. pr	217	246	266	160

Kilde: ECO nøgletal og FLIS

Budgetforudsætninger

Kollektiv trafik fælles formål.

Norddjurs Kommune har en ambition om at fremme en maksimal udnyttelse af investeringer i trafikal infrastruktur og fremme sammenhængen mellem de forskellige transportmidler for personer til, fra og i Norddjurs Kommune. Norddjurs Kommune samarbejder desuden med Syddjurs Kommune, Region Midtjylland, Business Region Aarhus og Midttrafik om tiltag og fremme af mobiliteten. Budgettet til kollektiv trafik fælles formål omfatter primært lønudgifter.

Drift Letbanestationer og trafikknudepunkt Auning

Norddjurs Kommune blev ved åbningen af Aarhus Letbane til Grenaa i 2019 bundet sammen med det fremtidige østjyske letbanesystem. Letbanen vil bidrage konstruktivt til ambitionen om at skabe en større sammenhængskraft mellem de forskellige transportformer.

Der er afsat et beløb til drift af letbanestationer og trafikknudepunkt i Auning.

Busdrift

Udover betalingen til Midttrafik er der budgetteret med udgifter, som ikke indgår i administrationsbidrag til Midttrafik, herunder trafikterminal og andet.

Telebusserne er erstattet af Flextur, der er et supplement til den kollektive trafik. Der er ingen stoppesteder og køreplaner, men der er stadig samkørsel med andre kunder ligesom i bus og tog. Flextur kan bruges til f.eks. besøg, fritidsinteresser, læge, indkøb eller andre aktiviteter. Der køres i perioden fra kl. 6.00 - 24.00 alle ugens dage på nær den 24. og 31. december. Flextur, der er et tilbud til alle, administreres via Midttrafiks turbestilling og er delvist

brugerbetalt. I Norddjurs Kommune skal brugeren betale 7 kr. pr. kilometer (minimum 30 kr. pr. tur). Restudgiften for turen betales af kommunen af budgettet til busdrift. Der er i forbindelse med sidste års budget afsat øget midler til bus 351 og ekstra buskørsel fra vest for at styrke sammenhængen i kommunen.

Grenaa-Anholt Færgefart

Kommunen driver færgen mellem Grenaa og Anholt.

I budgettet indgår også indtægter fra færgedriften og tilskud til nedsættelse af færgetakster samt et tilskud til kompensation for gratis færgetransport for øboere.

Betjeningsoverenskomst færger Randers Fjord

Færgerne på Randers Fjord drives i fællesskab med Randers Kommune. Administrations- og driftsansvar er placeret hos Randers Kommune iflg. betjeningsoverenskomst. Basisbudgettet for Udbyhøj Kabelfærge og Møllerup-Voer Færgefart er udarbejdet af driftslederen for Randers Fjords Færgefart og Randers Kommune.

Betaling til fælles færgesekretariat

Budgettet vedrører kontingent til det fælles færgesekretariat.

Jordforsyning

Dette budgetområde omfatter indtægter og udgifter i forbindelse med udlejning/forpagtning af kommunale jordlodder, for eksempel landbrugsparceller samt vedligeholdelse af ubebyggede grunde m.v.

Driften består af græsklipning, oprydning samt beskæring af beplantning. Herudover er der indtægter fra udlejning af kommunale jordlodder.

Fritidsområder

Grønne områder, naturpladser og skove

Driftsopgaverne i grønne områder er primært lugning/brænding af ukrudt i bede og på belægninger, græsklipning, affaldsindsamling og beskæringsopgaver. Desuden omfatter driften vedligehold af parkinventar såsom skilte, bænke og skraldespande. Herudover rummer budgettet varekøb, udgifter til eksterne entreprenører samt udgifter til el og vand. Under grønne områder indgår indtægtsbudget vedrørende blandt andet lejeindtægter af sommerhusgrunde og kolonihaver. Dette område blev i forbindelse med budget 2022 prioriteret med yderligere 0,5 mio. kr. i budget for at styrke serviceniveauet.

Stranddriften er koncentreret omkring kommunens 10 badestrande ved St. Sjørup, Lystrup, Rygårde, Skovgårde, Fjellerup, Bønnerup, Gjerrild Nordstrand, Grenaa, Katholm samt Anholt Vesterstrand. Driften omfatter vedligeholdelse af inventar som skilte, informationstavler, borde/bænke, broer, redningsposter, nødtelefoner, skraldespande, livreddertårn og opsætning af blå flag materiale. Derudover plejes stier, p-arealer og beplantninger (nogle omfattet af fredninger). Tang fjernes kun hvis det ligger i store mængder, der grundet forrådnelse giver voldsomme store lugtgener. Ca. 90 % af driften udføres i perioden fra 1. april til medio oktober. De resterende ca. 10 % er renholdelse (tømning af skraldespande samt tilsyn) udenfor højsæson.

Ud af det 1.000 ha store skovareal, som Norddjurs Kommune ejer, er ca. halvdelen reelt dækket af skovbevoksning. De resterende ha er delvist åbne og benyttes som rekreative naturarealer - enkelte er også omfattet af naturbeskyttelsesloven. Driften er koncentreret omkring de større arealer som Paradiset i St. Sjørup, Bakkerne i Ørsted, Benteskær i Lystrup, Porsebakkerne i Auning, Skoven og naturarealerne ved Tustrup, Skoven ved Enslevgård samt Plantagen i Grenaa. Vedligeholdelsen omfatter udvikling af skovbevoksninger, stier, p-pladser, borde/bænke, affald (skraldespande), informationstavler, skilte, afmærkningsmateriel, shelters, kortborde samt informationsfoldere. Arbejder, der kræver skovmaskine, udføres ved ekstern entreprenør (udgiftsneutral arbejds-gang).

Stadions, idrætsanlæg og svømmehaller

På idrætsanlæg skal baner - ifølge folkeoplysningsloven - stilles til rådighed med nødvendigt udstyr og i en sådan beskaffenhed, at turneringskampe kan afvikles tilfredsstillende. Det har siden kommunesammenlægningen været besluttet, at Grenaa

Idrætscenter, Åstrup Idrætscenter og Trustrup Stadion ikke er omfattet af indeværende budget.

Veje

Dette budgetområde omfatter vejvedligeholdelse, herunder grusveje, diverse stisystemer, fortove og rabatklipning i det åbne land, vejbelysning og trafiksignaler, vejafvandingsbidrag, vejbelægninger (slag-huller m.m.) og vintertjeneste.

Vejafdelingen

Området omfatter alle fælles udgifter i forbindelse med transport og infrastruktur, samt driftsrelateret planlægning i forbindelse med kommunale veje, herunder blandt andet trafikplanlægning, trafiktællinger, færdselssikkerhedsudvalg, færdselssikkerhedskampagner, matrikulære berigtigelser, forsikringskader, parkeringskontrol mv.

Vejdriften tilrettelægges med henblik på den bedst mulige udnyttelse af de tilstedeværende ressourcer, således at vejkapitalen forringes mindst muligt og antallet af forsikrings- og personskader begrænses.

Vejvedligeholdelse

Kommunen vedligeholder ca. 965 km offentlig vej heraf er en mindre del udlagt som grusveje.

Vejbelysning

I Norddjurs Kommune er der i gadebelysningen ca. 10.000 armaturer. I forbindelse med belysningsplanen er der siden 2015 og frem til 2022 udskiftet ca. 50% til LED-lys. Der er afsat midler i budgettet til at skifte de resterende natriumlyskilder ud til LED-lys. Der er disponeret og udført udbud for årene 2023 og 2024 samt afsat i alt 8 mio. kr. i perioden. Den samlede omkostning hertil forventes at være ca. 25 mio. kr. førend alt er LED-lys.

Budgettet til denne energibesparende foranstaltning er afsat på investeringsoversigten. Denne investering giver såvel en energimæssig som en vedligeholdelsesmæssig besparelse. Lånebekendtgørelsen giver automatisk låneadgang til investeringer i energibesparende foranstaltninger.

Vejafvandingsbidrag

Budgettet vedrører betaling til Aqua Djurs for den afvanding, der er fra kommunale veje til kloaknettet.

Belægninger

Bruges sammen med Vejvedligeholdelse til vedligeholdelse af kommunens veje, pladser, fortove og broer.

Vintertjeneste

På vintertjeneste afholdes udgifter til glatførebe-kæmpelse og snerydning, der dels udføres med eget

materiel og mandskab, dels ved eksterne leverandører.

Materielgårde

Vej og ejendom råder over og afholder udgifter til drift og vedligeholdelse af 3 materielgårde, én i Grenaa, én i Glesborg og én i Allingåbro.

Under materielgårde afholdes udgifter til materiel, personaleadministration og lønninger. Omfanget af arbejde for andre myndigheder er faldet væsentligt i forhold til tidligere år. Der udføres kun få mindre opgaver for private.

Ejendomsadministration og bygningsvedligeholdelse

Dette budgetområde omfatter drift af offentlige toiletter, kommunale udlejningsejendomme og ejendomme til salg. Området omfatter ligeledes driftsbudgettet til vedligehold af kommunale ejendomme herunder de administrative bygninger i Grenaa, Glesborg, Allingåbro og Voldby, hvad angår klimaskærmen, tekniske installationer og anlæg i terræn (fælles bygningsvedligehold). Institutionerne administrerer selv driftsbudgetterne til den indvendige vedligeholdelse.

Byg og miljø

Virksomhedsområdet varetager opgaver med tilsyn, miljøgodkendelser, kampagner og anmeldelser, spildevand, affald, luft- og jordforurening samt strategisk energiplanlægning.

Drikke- og badevand, der varetages tilsyn med vandværker, boringer, drikkevandssikkerhed, regulativer, takstblade, indsatsplaner for drikkevand samt overvågning af bassin og havvand.

Landbrugsområdet varetager miljøgodkendelser og anmeldelser, tilsyn, kampagner, behandling af klagesager samt udviklingsprojekter til fremme af landbrugserhvervet.

Byg varetager opgaver i forbindelse med byfornyelse samt byggesagsbehandling for både erhverv og private.

Offentlige toiletter

Budgettet omfatter drift og vedligehold af de kommunale offentlige toiletter i kommunen.

Ejendomme

Området omfatter drift og vedligehold af kommunale udlejningsejendomme og ejendomme til salg.

Fælles bygningsvedligehold

Puljen til fælles bygningsvedligeholdelse anvendes på tværs af ejendomme og institutioner, på baggrund af en central prioritering efter behov foretaget af vej og ejendom. Området vedligeholder et bygningsareal på ca. 325.000 m². Omkring halvdelen af bygningsmassen udgøres af skoler, mens den øvrige del består af blandt andet voksen- og plejeinstitutioner, kultur- og fritidsbygninger, børnehaver, udlejningsboliger og administrationsbygninger.

Parkeringskontrol

Budgetområdet parkeringskontrol omfatter udgifter på 0,2 mio. kr. og indtægter på 0,2 mio. kr. Udgifterne vedrører administrationsaftalen med Parkering Nord, personale og beklædning. Indtægterne vedrører nettoprovenuet af de udstedte afgifter.

Natur omfatter blandt andet vedligeholdelse af vandløb. Indsatsen er reguleret efter vandløbsregulativene for de enkelte vandløb og skal i øvrigt overholde regler i medfør af vand, vandløbsloven og miljømålsloven.

Området omfatter ligeledes naturforvaltning. Naturpleje udføres for at sikre kommunens forpligtigelser jævnfør fredninger, naturbeskyttelsesloven og miljømålslovens bestemmelser.

I Norddjurs Kommune findes ca. 230 km offentlige vandløb, ca. 2.300 beskyttede naturområder med samlet areal på 5.400 ha, hvoraf ørkenen på Anholt er det største med ca. 1.200 ha.

Budgettal

Byg og miljø Drift (i mio. kr.)	2024	2025	2026	2027
Klima (0.80)	0,1	0,1	0,1	0,1
Klimahandlingsplan	0,1	0,1	0,1	0,1

Vandløbsområdet (0.70, 0.71, 0.89)	3,2	3,2	3,2	3,1
Vandløbsvæsen fælles formål	0,1	0,1	0,1	0,1
Vedligeholdelse af vandløb	3,1	3,1	3,0	3,0
Natur (0.50, 0.51)	2,0	2,0	1,9	1,9
Naturforvaltningsprojekter	1,7	1,7	1,7	1,7
Øvrig planlægning	0,3	0,3	0,2	0,2
Øvrig planlægning (0.80, 0.89)	1,9	1,9	1,9	1,9
Miljøbeskyttelse fælles formål	0,2	0,2	0,2	0,2
Div. Aktiviteter	0,2	0,2	0,2	0,2
Danmarks Miljøportal	0,1	0,1	0,1	0,1
Kort og GIS ydelser	1,0	1,0	1,0	1,0
Havbadevand	0,4	0,4	0,4	0,4
Byg (0.15)	-0,9	-0,9	-1,0	-1,0
Byfornyelse	0,4	0,4	0,3	0,4
Gebyrer byggesagsbehandling	-1,3	-1,3	-1,3	-1,3
Vand (0.89)	0,3	0,3	0,3	0,3
Kortlægning/ indsatsplanlægning, Vandforsyning	0,1	0,1	0,1	0,1
Vandforsyning	0,2	0,2	0,2	0,2
Miljø (0.81, 0.85, 0.87, 0.89, 0.93)	0,8	0,8	0,8	0,8
Jordforurening	0,4	0,4	0,4	0,4
Miljøtilsyn - virksomheder	0,0	0,0	0,0	0,0
Skadedyrsbekæmpelse	0,0	0,0	0,0	0,0
Affaldshåndtering	0,2	0,2	0,2	0,2
Øvrig planlægning og undersøgelser	0,2	0,2	0,2	0,2
Byg og miljø i alt	7,4	7,3	7,3	7,2

Nøgletal

Nøgletal	Norddjurs kommune			Hele landet
	Regnskab 2020	Regnskab 2021	Budget 2022	Budget 2021
Udgifter til Natur- og miljøbeskyttelse i alt kr. pr indbygger	217	246	266	160
Heraf udgifter til naturforvaltningsprojekter	39	56	62	22
Heraf udgifter til Natura 2000	14	9	15	0
Heraf udgifter til vedligeholdelse af vandløb	76	75	75	39
Nøgletal	Norddjurs kommune			Hele landet
	2018	2019	2020	2020
Kystlængde i km	161,3	161,3	161,3	85,3

Kilde: ECO nøgletal og FLIS

Budgetforudsætninger

Vandløbsområdet

Vandhandleplaner

Som led i kommunens almindelige myndighedsarbejde, men også som led i gennemførelse af de statslige vandplaner, er der i 2011 påbegyndt en revision af kommunens vandløbsregulativer. 10 regulativer er reviderede og godkendte.

Vandløbsvæsen og vedligeholdelse af vandløb

Budget til lovpligtigt vedligehold af 230 km offentlige vandløb dækker indsatser som grødeskæring med båd, meje kurv samt håndredskaber. Et beløb er afsat til ekstraordinære grødeskæringer. 0,1 mio. kr. er afsat til fælles formål, dvs. konsulenthjælp, udgifter til tilsyn med vedligeholdelsesarbejder, målopfyldelse mv. Udgift til revision af de resterende 64 regulativer afholdes på budgettet til fælles formål. Opgaven forventes afsluttet i 2026.

Byg

Byg står for behandlingen af byggesager, både for private og erhverv, i forbindelse med budget 2022, blev det bestemt, at der fra 2022 og fremadrettet ikke

Fokuspunkt for at sikre en hurtig og effektiv behandling af henvendelser

Geografisk Informations Systemer (GIS)

Fælles udgifter til Geografisk Informations Systemer (GIS) afholdes på dette område. Udgifter udover det budgetterede beløb opkræves og fordeles til afdelingerne i Fællesforvaltningen efter en fordelingsnøgle. Det budgetterede beløb udgør en del af de samlede udgifter til Kort og GIS. Udgiften varierer over årene. Kommunerne er forpligtede til at vedligeholde og

Miljø

Efter miljøbeskyttelsesloven mv. er kommunen forpligtet til at føre tilsyn med at miljøregler, godkendelser og tilladelser overholdes, samt til at søge et ulovligt forhold lovliggjort. Kommunen skal endvidere aktivt arbejde for at fremme anvendelsen af renere teknologi.

I budgettet er der indarbejdet udgifter og indtægter til løsning af blandt andet følgende opgaver:

- Skadedyrsbekæmpelse (kun rotter) iflg. Kontrakt med bekæmpelsesfirma. Udgifter til rottebekæmpelse er baseret på de faktiske udgifter til administration og bekæmpelse af skadedyr. Ny lovgivning på området har betydet væsentlige ændringer i både serviceniveau og takster. Skadedyrsbekæmpelsen er

bliver opkrævet gebyr for erhvervsbyggerier. Byggesagsbehandling har i de seneste år været et

Naturforvaltning

Kommunen er forpligtiget til at pleje egne beskyttede naturarealer. Herudover plejes privatejede arealer, såfremt de indeholder særlig bevaringsværdig natur. Endvidere plejes områder, der har væsentlige rekreative formål (stier, strande mm.) eller områder hvor kommunen af andre årsager har en plejeforpligtigelse (Ørkenen Anholt etc.).

En væsentlig del af midlerne, som ikke er bundet i ordinær drift, prioriteres løbende, idet det tilstræbes at få "mest natur for pengene", at indsatsen spredes mest muligt geografisk set, og at de mest værdifulde naturområder fastholdes. Norddjurs Kommunes førstegangsindsats i Natura 2000-områderne er finansieret af staten eller EU. Den efterfølgende vedligeholdende pleje er ikke statsligt finansieret. Natura2000-plejeindsatsen vedrører klitnaturtyper på Anholt, strandenge ved Randers Fjord og moser i Løvenholm skov.

stille offentlige geografiske data til rådighed for offentligheden og de fællesoffentlige databaser.

De geografiske data danner grundlag for myndighedernes sagsbehandling og planlægningsopgaver - og er offentligt tilgængelige bl.a. via <http://web-kort.norddjurs.dk> web-gis på kommunens hjemmeside og kort.arealinfo.dk

gebyrfinansieret og opkræves via ejendoms-skatten.

- Indsatsplaner for beskyttelse af drikkevand.
- Døgnbemandet miljøvagtordning, hvor der er indgået aftale med ekstern miljøvagtordning.
- Virksomhedsmiljø, herunder tilsyns- og godkendelsesarbejder, GMC - Grønt miljøcertifikat (et miljøledelsessystem for virksomheder i kommunen), samt forskellige renere teknologi og bæredygtige projekter, som f.eks. Grønt Forum Norddjurs, Miljøforum Norddjurs Erhverv mv.
- Tilsyn og godkendelse på landbrug, herunder VVM samt miljøvenlige jordbrugsforanstaltninger.

- Brugerbetalingspligtige virksomheder og landbrug, hvor der opkræves gebyrer hos virksomhederne for kommunens tilsynsarbejde.
- Undersøgelser og tilsyn vedr. affaldshåndtering, luft-, lugt- og støjforurenings-bekæmpelse, råstoffer samt tilsyn og overvågning af blandt andet spildevand, herunder prøvetagning og analyser.
- Miljøplanlægning, herunder VVM (vurdering af virkninger på miljøet), strategiske miljøvurdering af planer og programmer mv.
- Danmarks miljøportal.
- Kortlægning og undersøgelser, tilsyn og afværgeforanstaltninger i forbindelse med oprydning på forurenede grunde, herunder

udgifter i forbindelse med gamle lossepladser i kommunen (overvågning og bortskaffelse af perkolatvand) samt udgifter i forbindelse med reetablering af gamle jorddepoter og forurenede jord.

- Myndighedsbehandling vedr. kloakforsyning og implementering af spildevandsplanen.
- Tilsyn og godkendelser efter vandforsyningsloven, herunder blandt andet tilsyn og godkendelse/tilladelse ved almene vandværker, enkeltindvindinger, markboringer mv. Gebyrer vedr. grundvandskortlægning, samt udgifter i forbindelse med indsatsplaner for grundvandsbeskyttelse.
- Badevandskontrol, herunder strande og svømmebassiner.

Borgerservice

Dette område omfatter udgifter ved tinglysning af lån til betaling af ejendomsskat.

Budgettal

IT og digitalisering Drift (i mio. kr.)	2023	2024	2025	2026
Tinglysning v. lån til betaling af ejendomsskat	0,1	0,1	0,1	0,1
Tinglysning v. lån t. betaling af ejendomsskat	0,1	0,1	0,1	0,1

Budgetforudsætninger

Tinglysning v. lån til betaling af ejendomsskat

Pensionister kan få lån til betaling af ejendomsskat og i den forbindelse afholder Norddjurs Kommune udgiften til at tinglyse pant i ejendommen.

Budget 2024-2027

Budgetmærkninger

Voksen- og Plejeudvalget

Budgetbemærkninger Voksen- og Plejeudvalget

Voksen- og Plejeudvalgets område spænder fra pasning og pleje af ældre og handicappede over sundheds- og træningsindsatser til sagsbehandling og visitation af borgere til servicetilbud og ydelser indenfor voksen handicap og psykiatri.

Voksen- og Plejeudvalgets nettodriftsbudget

Drift (i mio. kr.)	2024	2025	2026	2027
Velfærdsdirektørområdet	6,6	6,7	7,3	7,2
Velfærdssekretariatet	1,0	0,8	0,8	0,8
Sundheds- og Omsorgsområdet	640,5	653,8	663,5	675,6
Socialområdet	217,5	214,1	211,3	209,7
Velfærdsområdet	865,5	875,5	882,9	893,3

Anm.: Evt. uoverensstemmelser ved summering skyldes afrunding.

Nye tiltag og budgetændringer for 2024

I budgetaftalen for 2024-2027 er det aftalt, at teknisk budget for Voksen- og Plejeudvalget ændres med følgende punkter på driften:

Alle områder

- I budgetskiten til 1. behandlingsbudgettet fastholdt forligspartierne det årlige effektiviseringsbidrag på 0,8% af serviceudgifterne, som blev vedtaget i budget 2023. I den endelige budgetaftale til 2. behandlingsbudgettet sænkes effektiviseringsbidraget dog til 0,5% i 2024 og fastholdes på 0,8% årligt i overslagsårene.
- Forligspartierne er enige om at følge anbefalingen fra §17, stk. 4 udvalget om at sætte fokus på trivsel, og arbejdet understøttes af midler der afsættes i en periode på to år.
- På Voksen- og Plejeudvalget afsættes der en pulje på 1 mio. kr. til kompetenceudvikling i 2024.
- Der tilføres ekstra midler til frivillighedspuljen i 2024.

Sundheds- og Omsorgsområdet

- Til håndtering af affaldssortering er der afsat midler til opførelse af en tilbygning/skur ved

Service ramme

Fordeling indenfor og udenfor servicerammen

Det samlede budget for Voksen- og Plejeudvalget fordeles sig i 2024 med 746,6 mio. kr. indenfor servicerammen og 119,0 mio. kr. udenfor servicerammen, i

Plejecentret Violskrænten. Der er afsat midler til ombygning af køkkener på plejecentrene Violskrænten, Digterparken og Glesborg, samt tilbygning til hjemmeplejens bygning i Glesborg på grund af pladsmangel.

- Der afsættes midler i 2024 til at understøtte opstart, implementering og teknisk understøttelse af skærmbesøg på ældreområdet.

Socialområdet

- I budgettet afsættes som en fortsat styrkelse af området et beløb som målrettes det stigende udgiftspres på myndighedsområdet på voksen og handicap.
- Der etableres 3 stk. §107 pladser uden døgn-dækning på Banesvinget 18 i Auning ved at nedlægge boligerne som almene boliger i takt med at boligerne fraflyttes.
- Der afsættes midler til at Rusmiddelcentret kan flytte til andre og mere velegnede lokaler.

alt 865,5 mio. kr. Budgettet stiger i overslagsårene og udgør i alt 893,3 mio. kr. i 2027.

Velfærdssekretariatet

Dette budgetområde omfatter hovedsageligt forskellige former for støtte til sociale formål, herunder Frivilligpuljen og driftstilskud til det sociale værested Café Grenaa.

Budgettal

Velfærdssekretariatet Drift (i mio. kr.)	2024	2025	2026	2027
Frivilligt socialt arbejde og øvrige sociale formål (5.99)	1,0	0,8	0,8	0,8
Velfærdssekretariatet i alt	1,0	0,8	0,8	0,8

Støtte til frivilligt socialt arbejde og øvrige sociale formål

Norddjurs Kommune yder støtte til frivilligt socialt arbejde igennem Frivilligpuljen.

Der er tale om ansøgninger og bevillinger til en bred vifte af tiltag inden for det frivillige sociale område for både børn og voksne.

Norddjurs Kommune yder desuden et driftstilskud til det Sociale værested Café Grenaa, som også omfatter Social Drive Out.

Sundheds- og Omsorgsområdet

Budgetområdet omfatter levering af serviceydelser til borgerne inden for hjemmehjælp og hjemmesygepleje, plejeboliger, aflastning, hjælpemidler, kommunikationsområdet samt hjerneskadekoordinering. Herudover dækker området forskellige sundhedsfremmende og forebyggende indsatser samt genoptræning og vedligeholdelsestræning.

Området har endvidere en selvstændig bestillerenhed med ansvar for visitation til egne ydelser og ydelser i andre kommuner, samt det kommunale tilsyn på Sundheds- og Omsorgsområdet. Området har ligeledes ansvaret for den aktivitetsbestemte medfinansiering af sygehusvæsenet og praksissektoren samt boligadministration af f.eks. ældre- og plejeboliger, som kommunen har visitationsretten til.

Budgettal

Sundheds- og Omsorgsområdet Drift (i mio. kr.)	2024	2025	2026	2027
Beboelse (25.11)	-0,1	-0,1	-0,1	-0,1
Andre faste ejendomme (25.13)	0,3	0,3	0,3	0,3
Ældreboliger (5.19)	-24,6	-24,6	-24,6	-24,6
Specialpædagogisk bistand til voksne (3.17) hjælpemidler	1,7	1,6	1,6	1,6
Aktivitetsbestemt medfinansiering af sundhedsvæsenet (4.81)	162,4	162,4	162,4	162,4
Kommunal genoptræning og vedligeholdelsestræning (4.82)	28,6	26,6	26,4	26,2
Vederlagsfri behandling hos fysioterapeut (4.84)	10,1	10,1	10,1	10,0
Sundhedsfremme og forebyggelse (4.88)	5,4	4,9	4,9	4,8
Andre sundhedsudgifter (4.90) - Hospice	1,2	1,2	1,2	1,2
Personlig og praktisk hjælp og madservice (hjemmehjælp) (5.26) i alt	111,2	110,6	109,7	108,9

Pleje og omsorg mv. af primært ældre undtaget frit valg (plejecentre) (5.27)	229,0	247,8	259,4	273,5
Hjemmesygepleje (5.28)	45,9	45,9	45,5	45,1
Forebyggende indsats samt aflastningstilbud målrettet mod primært ældre (5.29)	13,4	13,3	13,2	13,1
Hjælpebidler, forbrugsgoder, boligindretning og befordring, ældre (5.31)	17,7	17,0	16,9	16,7
Plejevederlag og hjælp til sygeartikler o.lign. ved pasning (5.36)	2,1	2,1	2,1	2,1
Personlig og praktisk hjælp og madservice (hjemmehjælp), handicap i alt (5.38)	19,0	18,9	18,8	18,6
Personlig støtte og pasning af personer med handicap mv. (5.39)	0,5	0,5	0,5	0,5
Hjælpebidler, forbrugsgoder, boligindretning og befordring, handicap (5.41)	16,7	15,3	15,1	15,0
Botilbudslignende tilbud (5.51)	-0,0	-0,0	-0,0	-0,0
Sundhed og Omsorg i alt	640,5	653,8	663,5	675,6

Anm.: Evt. uoverensstemmelser ved summering skyldes afrunding.

TILBUD TIL ÆLDRE

Pleje og omsorg med frit valg (5.26)

Hjemmehjælp til ældre

Hjemmeplejen består af støtte og hjælp til personlig pleje, praktisk hjælp samt uddelegeret sygepleje. Rehabilitering indgår som en integreret del af hjemmeplejen, således at borgeren i størst muligt omfang bliver selvhjulpent. Tilsvarende dækker det over udgifter til private leverandører af hjemmehjælp.

Mad til pensionister

Norddjurs Kommune visiterer borgere til tilbuddet om madservice. Budgettet består af udgifter og indtægter vedrørende mad til borgere bosiddende i eget hjem, leveret af kommunal eller privat leverandør.

Pleje og omsorg undtaget frit valg (5.27)

Plejecentre

Plejecentrene i Norddjurs Kommune er et tilbud til borgere, der har et stort behov for pleje og omsorg eller ikke på forsvarlig vis kan blive i eget hjem. Tilbuddet er fortrinsvis til ældre, men der er også pladser målrettet borgere med senhjerneskade.

Tilbud	Antal pladser	Antal borgere fra andre kommuner*
Plejecenter Digterparken**	89	5
Plejecenter Farsøhthus	53	0
Plejecenter Fuglsanggården**	40	1
Plejecenter Glesborg	60	5
Plejecenter Møllehjemmet	32	2
Plejecenter Violskrænten og Grønnegården****	116	5
Træning Auning, Døgn**	8	0

* Antal borgere fra andre kommuner pr. 10/6-2022

** Plejecenter Digterparken har 19 midlertidige pladser på korttidsafdelingen, Plejecenter Fuglsanggården har 5 midlertidige pladser og Døgnafsnittet i Auning, Døgn har 8 genoptræningspladser

*** På Plejecenter Farsøhthus og Plejecenter Glesborg er der hvert sted én aflastningsplads, mens der på Plejecenter Violskrænten og Grønnegården er 3 aflastningspladser

**** Der er midlertidigt lukket for henvisning/brug af 10 pladser.

Sundhed- og Omsorg Fælles

Budgettet rummer områdets fællesudgifter, heriblandt IT-systemer, MED-system og udgifter til tværgående ledelse, samt løn til kommunens sosu-elever.

Mellemkommunal afregning

som vælger et hospice ophold samt plejetakst for færdigbehandlede patienter.

TILBUD TIL HANDICAPPEDE

Hjemmehjælp til handicappede (5.38)

Hjemmeplejen består af støtte og hjælp til personlig pleje og praktisk hjælp. Rehabilitering indgår som en integreret del af hjemmeplejen, således at borgeren i størst muligt omfang bliver selvhjulpne.

Personlig støtte og pasning af personer med handicap (5.39)

Budgettet vedrører udgifter til støtte efter § 95, hvor en borger selv vælger sin hjælper.

ØVRIGE

Ældreboliger (25.11)

Budgettet vedrører udgifter til drift af de almene boliger samt indtægter fra huslejeindbetalinger fra kommunens ældre- og handicapboliger, herunder plejeboliger og botilbud.

Andre faste ejendomme (25.13)

Hjælpe midler til handicappede (5.41)

Hjælpe midlafdelen er en del af visitations- og myndighedsenheden. Her kan borgerne med varig funktionsnedsættelse bl.a. søge om hjælpemidler, kommunikationshjælpe midler, handicapbiler samt nødvendige boligændringer i forbindelse med funktionsnedsættelser. Budgettet vedrører hovedsageligt udgifter til hjælpemidler samt hjælpemiddeldepotet.

Området vedrører ikke-almene boliger, som eksempelvis Ørsted Dagcenter og Doktorgården.

Budgettet vedrører hovedsageligt huslejeindtægter og driftsudgifter.

Socialpædagogisk bistand til voksne (3.17)

Budgettet vedrører ydelser til personer med kommunikationshandicap, herunder syns-, høre- og talehandicap.

Nøgletal

Nøgletal	Norddjurs kommune			Hele landet
	Regnskab 2021	Regnskab 2022	Budget 2023	Budget 2023
Pleje og omsorg i alt kr. pr. 67+ årig *	45.106	47.690	47.286	48.815
Sundhedsvæsen, genoptræning og forebyggelse i alt kr. pr. indbygger	55.254	5.315	5.498	5.113

Nøgletal	Norddjurs kommune			Hele Landet
	Regnskab 2020	Regnskab 2021	Regnskab 2022	Regnskab 2022
Pladser i kommunen fortrinsvis til ældre (pr. 1.000 ældre)	56,0	62,7	61	75,1

* Sammenligningsgruppen er ændret fra og med 2021

** Plejehjem, beskyttede boliger, plejeboliger, almene boliger fortrinsvis til ældre og friplejeboliger

Kilde: ECO nøgletal og FLIS

Budgetforudsætninger

Sundhed- og Omsorgsområdet

Antal borgere fordelt på alderskategorier	2024	2025	2026	2027
Antal 26 - 64 årige	17.752	17.673	17.490	17.344
Antal 65 - 79 årige	7.491	7.518	7.551	7.540
Antal 80+ årige	2.457	2.575	2.683	2.827

Kilde: Befolkningsprognose 2023-2032

Der er i budgettet for 2024 og overslagsårene indregnet mængdekorrektioner, der afspejler udviklingen i

antallet af borgere i ovenstående alderskategorier i Norddjurs Kommune.

Socialområdet

Dette budgetområde omfatter sagsbehandling og visitation af borgere til servicetilbud og ydelser indenfor Voksen Handicap og Psykiatri.

Visitationen sker fortrinsvist til Socialrådets egne tilbud, der omfatter bostøtte, botilbud til borgere med betydelig funktionsnedsættelse og domsbragte, aktivitets- og samværstilbud, beskyttet beskæftigelse, særlig tilrettelagt ungdomsuddannelse (STU), misbrugsbehandling og ledsagerordning.

Der visiteres desuden til tilbud i regionerne, i andre kommuner og private tilbud. Norddjurs Kommune sælger også tilbud til andre kommuner.

Socialområdet visiterer desuden til personlig hjælperordning og bevilger tilskud til dækning af merudgifter i forbindelse med handicap.

Budgettal

Socialområdet	2024	2025	2026	2027
Drift (i mio. kr.)				
Ældreboliger (0.19)	0,6	0,6	0,6	0,6
Aflastningsboliger	0,6	0,6	0,6	0,6
Ungdomsuddannelse for unge med særlige behov (3.46)	11,9	11,8	11,8	11,7
STU-Norddjurs	8,8	8,7	8,7	8,6
STU - kommunale uddannelsesforløb	0,9	0,9	0,9	0,9
Ekstrabevillinger	2,2	2,2	2,2	2,2
Folkeoplysende voksenundervisning (3.72)	0,3	0,3	0,3	0,3
Folkeoplysende voksenundervisning	0,3	0,3	0,3	0,3
Indtægter fra den centrale refusionsordning (5.07)	-17,5	-17,8	-17,8	-17,8
Statsrefusion vedr. særligt dyre enkeltsager	-17,5	-17,8	-17,8	-17,8
Statsrefusion vedr. udgifter til Housing First-indsatser (5.08)	-0,3	-0,6	-0,8	-0,8
Merudgifter til voksne Socialafdelingen	-0,3	-0,6	-0,8	-0,8
Forebyggende indsats samt aflastning (5.29)	2,2	2,2	2,2	2,2
Institutioner med forebyggende indsats	2,2	2,2	2,2	2,2
Personlig og praktisk hjælp (5.38)	0,3	0,3	0,3	0,3
Servicearealer	0,3	0,3	0,3	0,3
Personlig støtte og pasning af personer med handicap mv (5.39)	37,1	36,8	36,5	36,1
Bostøtte	6,7	6,6	6,5	6,5
Dagtilbud nr. 17 og Stoppestedet	3,3	3,3	3,3	3,3
Tilskud til ansættelse af hjælper - BPA	15,3	15,2	15,1	15,0
§ 85 - Forebyggende indsats	10,2	10,1	10,0	9,9
Central konto Socialområdet	0,2	0,2	0,2	0,2
Social voksen & Ungeindsatsen	1,4	1,4	1,4	1,4
Botilbud for personer med særlige sociale problemer (5.42)	3,7	4,0	4,3	4,3

Socialområdet	2024	2025	2026	2027
Drift (i mio. kr.)				
Botilbud for personer med særlige sociale problemer	5,5	5,7	6,1	6,1
Statsrefusion 5.38.42	-1,8	-1,8	-1,7	-1,7
Alkoholbehandling og behandlingshjem for alkoholskadede (5.44)	2,0	2,0	1,9	1,9
Alkoholbehandling behandlingshjem	0,1	0,1	0,1	0,1
Alkoholrådgivning ambulans	1,9	1,9	1,8	1,8
Behandling af stofmisbrugere (5.45)	4,1	4,1	4,1	4,0
Behandling af stofmisbrugere (myndighedsafdelingen)	0,0	0,0	0,0	0,0
Stofrådgivningen	4,1	4,1	4,1	4,1
Botilbud til længerevarende ophold (§ 108) (5.50)	54,5	53,2	51,5	51,3
Institutioner med botilbud til længerevarende ophold	7,1	7,0	6,9	6,9
Botilbud længerevarende ophold (myndighedsafdelingen)	31,2	30,5	29,6	29,6
Handicap/psykiatri fællesadministration	6,2	6,2	6,1	6,0
Fælles Handicap og Psykiatri	1,4	1,4	1,4	1,3
Central konto Socialområdet	3,3	2,8	2,2	2,2
Udgiftspulje vedr. særligt dyre enkeltsager	5,3	5,3	5,3	5,3
Botilbudslignende tilbud (§ 4) (5.51)	72,3	71,7	70,1	70,5
Institutioner med botilbud til længerevarende ophold	71,3	70,7	69,9	69,6
Botilbud længerevarende ophold (myndighedsafdelingen)	1,0	1,0	1,0	0,9
Botilbud til midlertidigt ophold (§ 107) (5.52)	11,9	11,8	11,7	11,6
Midlertidigt botilbud (udfører-områder)	0,9	0,9	0,9	0,9
Midlertidigt botilbud (myndighedsafdelingen)	11,0	10,9	10,8	10,7
Kontaktperson- og ledsagerordninger (5.53)	2,9	2,8	2,8	2,8
Ledsagelse - § 97	2,3	2,2	2,2	2,2
Kontakt og støtte til hjemløse	0,5	0,5	0,5	0,5
Ledsagerordning personer (myndighedsafdelingen)	0,1	0,1	0,1	0,1
Særlige pladser på psykiatrisk afdeling SHLS 238 (5.54)	-0,1	-0,4	-0,4	-0,4
Særlige pladser på psykiatrisk afd.(myndighedsafd.)	-0,1	-0,4	-0,4	-0,4
Beskyttet beskæftigelse (§ 103)(5.58)	9,8	9,7	9,6	9,5
Institutioner med beskyttet beskæftigelse	11,3	11,2	11,1	11,0
Beskyttet beskæftigelse(myndighedsafdelingen)	-1,5	-1,5	-1,5	-1,5
Aktivitets- og samværstilbud (§ 104)(5.59)	21,4	21,3	21,1	20,9
Institutioner med aktivitets- og samværstilbud	14,0	13,9	13,8	13,6
Aktivitets- og samværstilbud(myndighedsafdelingen)	5,8	5,8	5,7	5,7
Fælles Handicap og Psykiatri	1,6	1,6	1,6	1,6
Sociale formål (5.72)	0,5	0,5	0,5	0,5
Merudgifter Voksne Socialafdelingen	0,5	0,5	0,5	0,5
Socialområdet i alt	217,5	214,1	211,3	209,7

Anm.: Evt. uoverensstemmelser ved summering skyldes afrunding.

Nøgletal

Nøgletal	Norddjurs Kommune			Hele Landet
	Regnskab 2021	Regnskab 2022	Budget 2023	Budget 2023
Udgifter samlet handicap pr. 18-66 årige *	10.066	10.729	10.997	9.706
Udgifter botilbud til længerevarende ophold *	2.067	2.052	2.665	1.996
Udgifter botilbudslignende tilbud *	4.398	5.177	3.411	2.288
Udgifter til midlertidigt ophold *	585	672	564	1.538

Kilde: ECO Nøgletal

*Sammenligningsgrupperne er ændret fra og med 2021. For abonnementsårene før 2021 er grupperne uændret.

Budgetforudsætninger

Socialområdet

Budgettet på Socialområdet reguleres ikke med befolkningsudviklingen, men rammebudgetteres.

Reservepulje særligt dyre enkeltsager

Reservepulje vedrørende særligt dyre og delvist ustyrbare enkeltforanstaltninger med statslig refusion. Der er afsat et indtægtsbudget på 2,1 mio. kr. Puljen modsvares af en tilsvarende udgiftspulje på 2,1 mio. kr., der er placeret under udgifterne Botilbud til længerevarende ophold. Der er ikke overførselsadgang på puljerne.

Puljen er godkendt af kommunalbestyrelsen den 17. september 2019

TILBUD TIL ÆLDRE MED SÆRLIGE BEHOV

Ældreboliger

Vedrører huslejebetalinger i aflastningsboliger.

Ungdomsuddannelse for unge med særlige behov (STU)

Norrdjurs Kommune visiterer borgere til en 3-årig særligt tilrettelagt uddannelse (STU). Uddannelsen er for unge mellem 16 og 25 år med særlige behov, der af forskellig årsag ikke har mulighed for at gennemføre en almen ungdomsuddannelse eller en forberedende grunduddannelse (FGU).

Norrdjurs Kommunes STU-tilbud hedder "STU Norrdjurs" og er beliggende på Ravnholtvej i Grenaa.

Medio 2023 var der 32 borgere på STU Norrdjurs, heraf 0 fra andre kommuner.

STU har eget budget samt et centralt budget, som dækker særlige borgerbevillinger på STU Norrdjurs, eksterne STU-tilbud samt betalinger til og fra andre kommuner.

Kompenserende specialundervisning

Norrdjurs Kommune bevilliger kompenserende specialundervisning til borgere over 18 år.

Kompenserende specialundervisning retter sig mod borgere med fysisk eller psykisk funktionsnedsættelse, som er over den undervisningspligtige alder, og hvor den særligt tilrettelagte undervisning kan afhjælpe eller begrænse virkningerne af funktionsnedsættelsen.

Medio 2023 var der 0 borgere, der modtog kompenserende specialundervisning i Norrdjurs Kommune.

Personlig støtte og pasning af personer med handicap mv.

Budgettet vedrører henholdsvis Borgerstyret Personlig Assistance (BPA) samt bostøtte.

Norrdjurs Kommune tilbyder borgerstyret personlig assistance som tilskud til dækning af udgifter ved ansættelse af hjælpere til pleje, overvågning og ledsagelse af borgere med betydelig og varigt nedsat fysisk eller psykisk funktionsevne.

Norrdjurs Kommune tilbyder bostøtte i form af hjælp, omsorg eller støtte samt optræning og hjælp til udvikling af færdigheder til personer, der har behov herfor på grund af betydelig nedsat fysisk eller psykisk funktionsevne eller særlige sociale problemer.

Budgettet til personlig støtte og pasning af personer med handicap dækker hovedsageligt udgifter til borgers bostøtte i eget hjem, indtægter fra salg af ydelser til andre kommuner, samt udgifter til BPA-ordningen.

Botilbud samt botilbudslignende tilbud og midlertidigt/længerevarende ophold for personer med særlige sociale problemer

Norddjurs Kommune tilbyder ophold i boformer til personer med nedsat funktionsevne eller særlige sociale problemer, som ikke har egen bolig/ ikke kan opholde sig i egen bolig, og som har behov for omfattende hjælp til almindelige daglige funktioner og/eller behov for pleje, omsorg eller behandling, der ikke kan dækkes på anden vis.

Medio 2023 var der 184 borgere i botilbud, hvoraf de 51 var borgere fra andre kommuner.

Budgettet til botilbud dækker hovedsageligt personaleudgifter, samt betalinger til regioner og kommuner.

Bostøtte

Norddjurs Kommune tilbyder bostøtte til borgere med fysisk og psykisk funktionsnedsættelse eller særlige sociale problemer, som bor i eget hjem.

I 2020 var antallet 144 personer på handicapområdet og 179 personer på psykiatriområdet. Altså i alt 323

borgere, som modtog bostøtte efter § 85 på Socialområdet. Yderligere modtog 18 borgere støtte efter SEL § 82 a og b.

I 2021 var antallet 151 personer på handicapområdet og 206 personer på psykiatriområdet. Altså i alt 357 borgere, som modtog bostøtte efter §85 på Socialområdet. Yderligere modtog 19 borgere støtte efter SEL §82 a og b.

I 2022 er antallet 111 personer på handicapområdet og 225 personer på psykiatriområdet. Altså i alt 336 borgere, som modtog bostøtte efter §85 på Socialområdet. Yderligere modtog 23 borgere støtte efter SEL §82 a og b.

I 2023 er antallet 104 personer på handicapområdet og 228 personer på psykiatriområdet. Altså i alt 332 borgere, som modtager bostøtte efter §85 på Socialområdet. Yderligere modtager 9 borgere støtte efter SEL §82 a og b.

Oversigt over antal borgere i Socialområdets botilbud/botilbudslignende tilbud, herunder antal borgere fra andre kommuner inkl. aflastningstilbud pr. juni 2023.

Tilbud	Antal borgere i alt	Antal borgere fra andre kommuner
Stadionparken, Allingåbro	6	4
Broagervej, Allingåbro	6	2
Skovvang, Ørsted	13	4
Kærvang, Ørsted	15	6
Banesvinget, Auning	21	6
Elme Allé 2, Auning (psykiatri)	6	0
Kornvænget/Åparken, Ørum	11	5
Valmuevej/Gl.Rimsøvej, Glesborg (psykiatri)	12	4
Nyvang, Ørum (domsanbragte)	6	0
Nyvang, Ørum (midlertidigt ophold)	0	0
Nyvang, Ørum (autister)	2	0
Nøddebo, Ørum	16	4
Dolmer Have (bofællesskab), Dolmer (psykiatri)	8	4
Dolmer Have (botilbud), Dolmer (psykiatri)	10	1
Ålunden, Grenaa	8	3
Skovstjernen, Grenaa	44	8
I alt	184	51

Oversigt over indskrevne i Socialområdets boliger for særligt udsatte pr. juni 2023.

Tilbud	Antal borgere i alt	Antal borgere fra andre kommuner
Kløvervang nr. 17 og 23	1	0
Fredensgade	26	0
Elme Allé 17	6	0
I alt	33	0

Alkoholbehandling og behandling af stofmisbrugere

Norddjurs Kommunes rusmiddelcenter varetager behandling af alkohol- og stofmisbrugere.

Budgettet dækker hovedsageligt personaleudgifter samt udgifter til medicin.

Kontaktperson- og ledsagerordninger (pgf.45, 97-99)

Norddjurs Kommune visiterer til tilbud om en støtte- og kontaktperson til personer med sindslidelser, til personer med et stof- og/eller alkoholmisbrug og til personer med særlige sociale problemer, som ikke har eller ikke kan opholde sig i egen bolig.

Budgettet dækker hovedsageligt personaleudgifter til ansættelse af ledsagere.

Beskyttet beskæftigelse samt aktivitets- og samværstilbud

Norddjurs Kommune tilbyder aktivitets- og samværstilbud (SL § 104) til de personer, som har en betydelig nedsat fysisk eller psykisk funktionsevne eller har særlige sociale problemer. Tilbuddet skal virke til at opretholde eller forbedre deres personlige færdigheder. Desuden tilbydes beskyttet beskæftigelse (SL § 103) til personer under 65 år, som på grund af betydelig nedsat fysisk eller psykisk funktionsevne eller særlige sociale problemer ikke kan opnå eller fastholde beskæftigelse på normale vilkår på arbejdsmarkedet, og som ikke kan benytte tilbud efter anden lovgivning. Budgettet dækker hovedsageligt personaleudgifter.

Tilbud Antal indskrevne samt borgere fra andre kommuner pr. juni 2023.

Tilbud	Antal indskrevne	Antal borgere fra andre kommuner
AUC, Grenaa (psykiatri)	69	5
AUC specialundervisning, Grenaa (psykiatri)	0	0
NO. 17 Auning (psykiatri)	30	0
Klub Friheden, Auning	39	21
Ørum bo- og aktivitetscenter	15	3
Aktivitetscenter Ørsted	23	8
Aktivitetscenter Auning (inkl. Gl. Estrup)	40	11
Nærheden, Grenaa	76	15
I alt	292	63

Sociale formål

Norddjurs Kommune yder dækning af nødvendige merudgifter ved den daglige livsførelse til borgere med varig nedsat fysisk eller psykisk funktionsevne. Der hjemtages 50 % i statsrefusion af udgifterne til merudgifterne.

Budgettet dækker udgifter til tilskud til borgere, samt indtægter fra statsrefusion.

Salg af tilbud til andre kommuner

Norddjurs Kommune sælger pladser til andre kommuner.

Køb af tilbud i regioner og andre kommuner samt hos private leverandører

Der er indgået en rammeaftale mellem Region Midtjylland og de 19 kommuner i regionen.

Socialt udsatte

Antallet af socialt udsatte borgere har i de seneste år været stigende i Norddjurs Kommune. Siden 2016 har det derfor været prioriteret at øge indsatsen i forhold

til denne målgruppe, bl.a. med en tættere og hurtigere indsats samt opfølgning der, hvor borgeren aktuelt opholder sig. Det kan være på gaden eller på forsorgshjem/herberger. Herigennem forbedres mulighederne for, at borgeren tilbydes relevant støtte, før der sker yderligere forværring af borgerens situation.

Området vedrører i særlig grad, de borgere der ikke kan klare de krav, som samfundet stiller til dem, bl.a. på arbejdsmarkedet og i uddannelsessystemet. Det betyder, at de henvises til at modtage social støtte med henblik på, at de igen kan indgå i samfundslivet på lige fod med andre borgere.



Som en del af tilbuddet til socialt udsatte er der etableret et boligtilbud på Fredensgade, hvor der også er tilknyttet en "social vicevært". For unge udsatte borgere bruges værelserne på Kløvervang 17 og 23.