

Vores folkeskole

En kvalitetsstandard



- Forord
- Fundamentet for kvalitetsstandarden
- Fra kvalitetsstandard til pædagogisk praksis
- 4 temaer i kvalitetsstandarden
- Tema 1: Organisering
- Tema 2: Forældresamarbejde
- Tema 3: Læringsmiljøer
- Tema 4: Trivsel og sundhed
- Afrunding



Forord

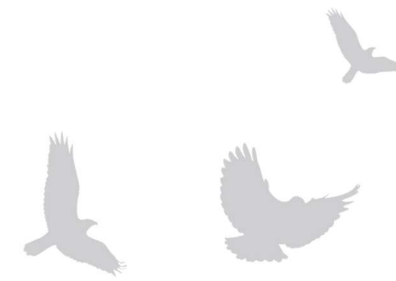
I folkeskolen i Norddjurs Kommune står vi sammen om at arbejde målrettet mod at skabe miljøer, hvor børn ses, lærer, trives, deltager og tør livet. Dét er vores fælles kerneopgave i det samlede skole- og dagtilbudsvæsen og dermed også et mål, alle professionelle omkring skoler samarbejder om.

Der kan være mange veje derhen. Og i Norddjurs Kommune er det lokale råderum vigtigt. Et råderum, hvor professionelle, forældre og elever i fællesskab har mulighed for at træffe kvalificerede valg, der tager højde for lige præcis de forhold og vilkår, der er til stede på den enkelte skole. Forhold, som skal tages i betragtning, når der prioriteres, for at understøtte kerneopgaven.

Vi arbejder for at være ét samlet skolevæsen men med mange unikke folkeskoler. For der er en lang række kvalitetsparametre i folkeskolen, som vi er enige om, skal være gældende på tværs af alle folkeskoler i Norddjurs Kommune. Det er de kvalitetsparametre, du som borger kan forvente at møde, uafhængigt af om du går ind ad døren på den ene eller den anden folkeskole kommunen.

Ud over en stærk sammenhængskraft imellem folkeskolerne, vil kvalitetsstandarden også medvirke til, at vi har et fælles sprog og en fælles forståelse af, hvad god kvalitet er hos os og ikke mindst, hvordan det ser ud i praksis. Intentionen er, at den vil blive et rigtig godt værktøj for alle omkring folkeskolen til at drøfte og videreudvikle på den kvalitet, der er til stede.

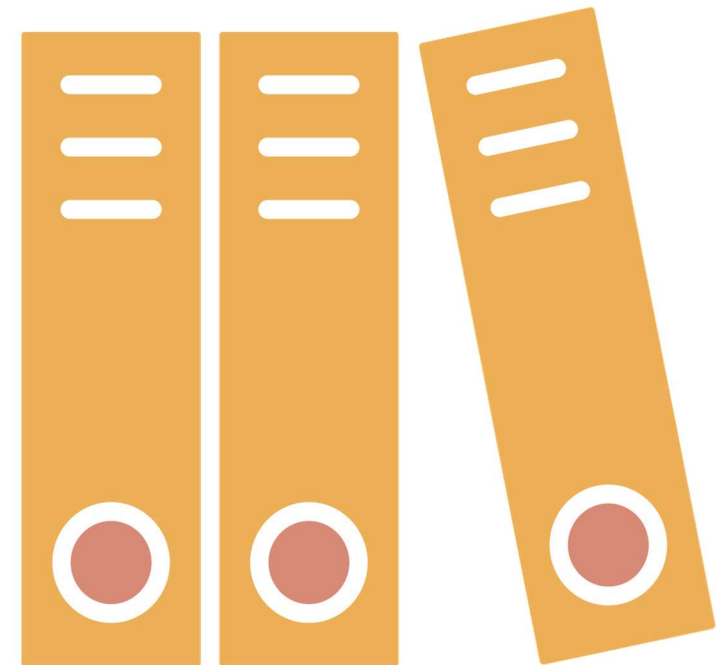




Fundamentet for kvalitetsstandarden

Kvalitetsstandarden står på skuldrene af folkeskoleloven. Der er stærke målsætninger omkring den danske folkeskole, som rammesættes af blandt andet folkeskoleloven. Folkeskolelovens 3 nationale målsætninger har derfor også langt hen ad vejen været udgangspunktet for de mange drøftelser om kvalitet, som i dag er kogt ned til nærværende kvalitetsstandard. Standarden beskriver Norddjurs Kommunes bud på, hvordan vi som et samlet skolevæsen løfter opgaven med at omsætte folkeskoleloven til konkret, pædagogisk praksis for eleverne.

Derudover taler kvalitetsstandarden ind i en række kommunale politikker og handleplaner, som er gældende i Norddjurs Kommune. Politik for fællesskaber for alle, Politik for børn i udsatte positioner, handleplan for læsning, -matematik samt inklusion og specialundervisning har været bærende elementer i at indkredse tværgående kvalitetsparametre for Vores Folkeskole i Norddjurs Kommune.



Folkeskolelovens 3 nationale målsætninger



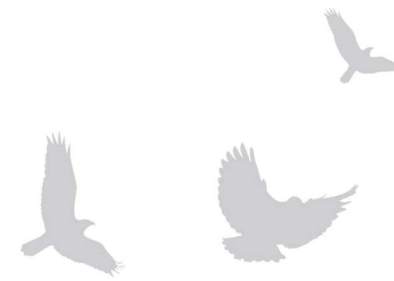
Folkeskolen skal udfordre alle elever, så de bliver så dygtige, de kan.



Folkeskolen skal mindske betydningen af social baggrund i forhold til faglige resultater



Tilliden og trivslen i folkeskolen skal styrkes blandt andet gennem respekt for professionel viden og praksis

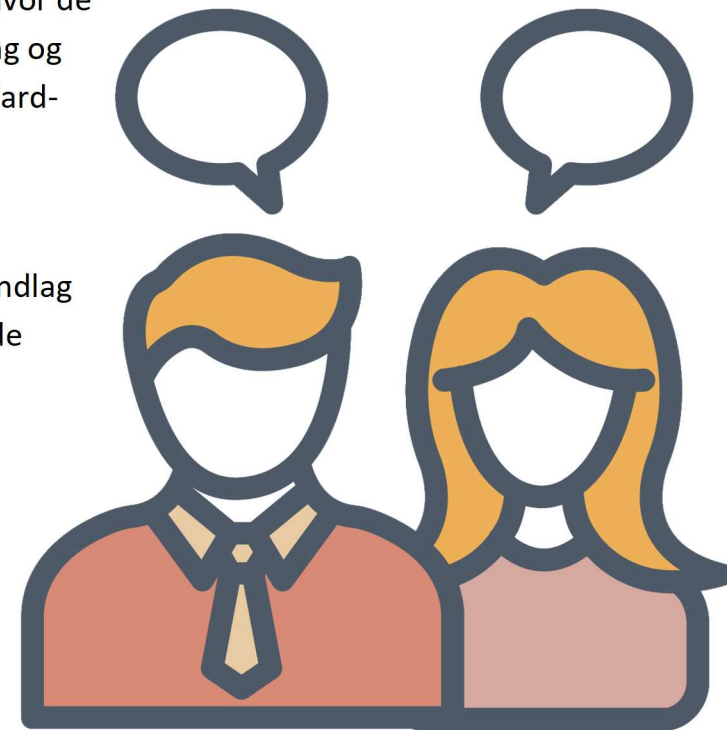


Fra kvalitetsstandard til pædagogisk praksis

Med kvalitetsstandarden har du som borger et godt indtryk af, hvad det er for en folkeskole, du sender dit barn i.

Derudover bliver kvalitetsstandarden et solidt fundament for drøftelse og udvikling af den pædagogiske praksis i skolen. Først og sidst er det jo eleverne, det handler om. At de skal opleve miljøer, hvor de ses, lærer, trives, deltager og tør livet. Vi har en stærk ambition om at have dit barns udvikling og trivsel i centrum i alt hvad vi gør, og vi vil se med børnene og ikke på børnene. Kvalitetsstandarden beskriver nogle af de greb, vi er fælles om at dreje på for at sikre, at det sker.

Bestyrelse, MED-udvalg, elevråd mfl. vil med kvalitetsstandarden i hånden have et solidt grundlag for at udarbejde lokale handleplaner og strategier, der sikrer, at du som borger, kan genkende elementerne fra kvalitetsstandarden i din lokale folkeskole.



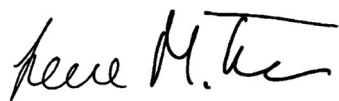
4 temaer i kvalitetsstandarden:

På de kommende sider vil du blive ført igennem kvalitetsstandardens 4 temaer som er indkredset til: "organisering", "forældresamarbejde", "læringsmiljøer" samt "trivsel og sundhed".

Fælles for dem alle er, at de bygger på tillid, ordentlighed, fællesskab og udvikling, som er de 4 bærende værdier i "Vores Norddjurs". Værdierne er vores rettesnor når både vi beskriver, udvikler og udøver høj kvalitet i vores folkeskole.

Temaerne er blevet til igennem en inddragende proces, hvor forældre, medarbejdere, ledere, forvaltning og politikere – sammen, og hver for sig – har drøftet de mest afgørende kvalitetsparametre for vores fælles folkeskole i Norddjurs Kommune.

Rigtig god læselyst.



Lene Mehlsen Thomsen
Skole- og dagtilbudschef





ORGANISERING

En god organisering af skoledagen er afgørende for, om elever og professionelle har gode forudsætninger for at lykkes med kerneopgaven. Skoledagen organiseres så den lever op til såvel national lovgivning som lokale politikker, strategier og handleplaner. Samtidig er det afgørende, at der efterlades et lokalt råderum til, at ledelse, skolebestyrelse og øvrige professionelle kan træffe kvalificerede valg om skoledagens organisering, som tilgodeser den konkrete børne-, medarbejder- og forældregruppe samt de fysiske muligheder og vilkår, der er til stede.

Ingen skoler er helt ens – fordi ingen skoler har præcis samme forudsætninger. Men målet er fælles for alle. Derfor vil du kunne opleve, at der er forskel på, hvordan skoledagen er organiseret fra skole til skole. Det er blandt andet vigtigt, fordi vi på den måde sikrer et lokalt demokrati og medindflydelse for elever, forældre og medarbejdere.

Vi sætter altid ”opgaven først”. Det betyder, at vores organisering er et udtryk for kvalificerede valg og prioriteringer inden for den givne ramme, men med et klart fokus på at løfte kerneopgaven på den enkelte skole.

Vi har fokus på:

Støttefunktioner

Vi **skaber** læringsmiljøer med et højt fagligt niveau i undervisningen. Den høje faglighed understøttes af en række særlige funktioner, som prioriteres lokalt.

Du kan derfor forvente at:

Hver skole beskriver de lokale prioriteringer af vejledningsfunktioner, særlige støttefunktioner, to-voksen indsatser, ordblindeindsats og pædagogisk læringscenter

Frikvarterer

Vi skaber mulighed for at eleverne kan veksle mellem faglig fordybelse og pausetid.

Frikvartererne er pausetid for eleverne, hvor der er fokus på leg og socialt samvær med synlige og tilgængelige voksne.

I pauserne støttes eleverne til at skabe stærke relationer i og udenfor klassen.

En del af elevernes pauser foregår udendørs.

I løbet af skoledagen sikres den fornødne tid og ro til at eleverne kan spise deres mad.

Tidlig skolefritidsordning

Vi skaber en organisering, hvor dét at starte i skole opleves som en tryk og genkendelig overgang.

Der etableres Tidlig Skole Fritidsordning (TSFO) på alle folkeskoleskoler. TSFO skaber trygge og lærerige læringsmiljøer for skolestartere pr. 1. april.

Tidlig Skole Fritidsordning forbereder eleverne til det nye børne- og læringsfællesskab, som venter dem efter sommerferien, og der tages særligt hensyn til elever i udsatte positioner.

Valgfagsrækken

Vi skaber en valgfagsrække, der er tilpasset elevernes ønsker og behov.

Ud over den almindelige undervisning, tilbydes eleverne i 7.-9. klasse valgfag af forskellig art. Afhængig af skolens størrelse tilbydes 1-4 valgfag i 7. og 8. klasse, som afsluttes med en prøve.

Skolens valgfagsrække for 9. klasse udarbejdes i samarbejde med eleverne, så der sikres en inddragende proces, hvor ønsker, behov og muligheder drøftes.

Valgfagsrækken i 9. klasse inddrager eksterne samarbejdspartnere fra lokalområdet.

Praktik

Vi skaber mulighed for at elever afprøver forskellige job og at deres erfaringer inddrages i undervisningen.

Skolen indgår i partnerskaber med erhvervslivet om at tilbyde praktikophold af 1 uges varighed for både 8.- og 9. classes elever. Hvorvidt tilbuddet anvendes afgøres af eleven i samråd med forældrene.

Elevens erfaringer og læring fra praktikopholdet anvendes efterfølgende som inspiration/videndeling i undervisningen.

Lektier

Vi skaber mulighed for, at elever kan få støtte og hjælp til at lave deres lektier på skolen.

På grund af den obligatoriske heldagsskole holdes lektier på et minimum efter lærerens pædagogiske og didaktiske skøn, så børnene får mere tid til bl.a. fritidsaktiviteter

Ordblindeindsats

Vi skaber en gennemsigtighed i forhold til den systematik, den enkelte skole tilbyder ordblinde elever.

De børn og unge som på trods af indsatser gennem skoleforløbet alligevel ikke opnår funktionel læsekompetence og dermed

Skolen har en handleplan for ordblinde som beskriver skolens forebyggende, foregribende og indgribende indsatser i forhold til at hjælpe ordblinde elever. Denne er offentliggjort på skolens hjemmeside.

Planen indeholder desuden en beskrivelse af hvem, der får IT som supplerende støttefunktion, hvordan elever instrueres, og hvordan lærerne har viden om anvendelse af it til læsning og skrivning.

selvstændig læsning af alderssvarende tekster skal i løbet af skoleforløbet have mulighed for - ved hjælp af IT - at opnå samme mestring som deres kammerater.

Eleverne har rådighed over de nødvendige undervisningsmidler, det gælder også for tekniske hjælpemidler, så de kan bruge dem både i og uden for skoletiden.

Skolen sikrer, at den enkelte elev og lærerteamet instrueres i hjælpemidlet.

Lærerteamet har viden om, hvordan elever der læser og skriver med it, skal mødes didaktisk, så it-hjælpemidler kan anvendes i undervisningen.



FORÆLDRESAMARBEJDE

Du vil opleve en folkeskole, der har høje ambitioner for fællesskabet og på det enkelte barns vegne. Vi er tydelige omkring vore ambitioner, så alle ved, hvad der kan forventes af skolen og hvad skolen forventer retur.

For skolens medarbejdere er forældresamarbejde en del af kerneopgaven. Derfor er forventningerne til et stærkt skole-hjem-samarbejde også meget høje.

Samarbejdet mellem skole og hjem har det ene mål for øje at øge elevens og fællesskabets trivsel og læring. Vi er meget bevidste om, at vi er gensidigt afhængige af hinanden for at nå i mål, og at de gode løsninger findes i samarbejde.

Et godt skole-hjem-samarbejde er med til at skabe gode betingelser for den enkelte elevs læring og trivsel og for undervisningsmiljøet i klassen. Forældre vil derfor opleve en stærk involvering og samarbejde om deres barns udvikling og at samarbejdet bygger på ligeværdige og tillidsfulde relationer. På den måde anerkender vi, at skolen og hjemmet har forskellig ekspertise og ansvar, og at vi bidrager forskelligt til elevens læring og udvikling. I Norddjurs Kommune byder vi de forskellige ressourcer velkomne, fordi vi er overbeviste om, at vi bliver stærkere, når vi skaber og udvikler sammen.

Vi har fokus på:

Forældre som den usynlige klassekammerat

Vi skaber fællesskaber *omkring* eleverne – fordi det skaber fællesskaber *mellem* eleverne.

Hvis alle forældre føler sig som en betydningsfuld del af klassens fællesskab, så gør børnene det typisk også. Det er grundlaget for, at forældre kan handle ansvarligt for både den enkelte elev og for fællesskabet.

Du kan derfor forvente at:

Skolen sætter rammer for samarbejdet mellem forældrene og tager ansvar for at understøtte en god kultur blandt forældrene. Samtidig bevidstgøres forældre om deres egen indflydelse på klassens trivsel.

På forældremøderne kan skolen understøtte en kultur blandt forældre, hvor forældre ikke bare tager ansvar for deres eget barns trivsel men for hele klassefællesskabet.

Skolen guider forældrene i at være rollemodeller, som går aktivt ind i at skabe en sund klassekultur, som bygger på anerkendelse og respekt for den enkelte og retten til at være forskellig.

Skolen hjælper forældre i gang med at etablere forældreråd i alle klasser og kommunikerer gode råd til, hvordan forældrerådet kan skabe værdi for klassefællesskabet.

Dialog

Vi skaber et fundament for at indgå i et ligeværdigt samarbejde om elevens udvikling og trivsel, igennem en regelmæssig dialog mellem skole og hjem.

Elever og forældre vil blive underrettet om lærerens og eventuelt skolens leders syn på elevens udbytte af skolegangen.

Skolen understøtter forældrenes mulighed for at følge med i elevens skolegang og udvikling hjemmefra.

Forældre kan forvente, at skolen tager kontakt tidligt, hvis der er en bekymring omkring et barn/en klasse.

Dialogen afhænger af den konkrete situation. Det vil være kontekstafhængigt hvor stort behovet er og hvilken kommunikationsform, der anvendes. Samtidig vil samarbejdet være tilpasset forældrenes forskellige muligheder for at deltage.

Forældre får skriftlig og/eller mundtlig feedback på elevens personlige, sociale og faglige trivsel. Denne feedback kan også gives på forældrenes initiativ. Elevplanen kan være et værktøj til at understøtte denne feedback.

Forældre tilbydes deltagelse og dialog med personale og øvrige forældre via AULA. Skolen sikrer, at der er en let tilgængelighed i forhold til at komme i kontakt med skolen.

Skolen vurderer løbende, hvorvidt der er behov for en samtale med fysisk tilstedeværelse.

Forældre bliver underrettet skriftligt om elevens testresultater i de nationale test.

Et differentieret forældresamarbejde

Vi skaber samarbejder, der er tilpasset situationen og deltagelsesmuligheder. Forældre er lige så forskellige som eleverne er. Skolen anerkender, at alle forældre vil deres børn det bedste og at der kan være mange forskellige måder at vise det på.

Forældrene tilbydes forskellige deltagelsesmuligheder. Det kan skolen gøre ved at variere samarbejdsformerne og tilpasse dem til forældrenes forudsætninger og behov.

Forældre til børn med særlige behov, kan forvente et øget forældresamarbejde omkring barnets hverdag, udvikling og trivsel.

Forældre som nære samarbejdspartnere

Vi skaber en samarbejdskultur, hvor forældre er de nærmeste samarbejdspartnere i beslutninger og handlinger om deres barns dagligdag i skolen. Samarbejdet udgør et partnerskab, hvor parterne er gensidigt afhængige af hinanden.

Forældre skal opleve, at deres viden og perspektiver inddrages og at de fagprofessionelle påtager sig ansvaret for en tydelig, gensidig forventningsafstemning om, hvem der tager hvilket ansvar i samarbejdet.

Forældres perspektiver og viden inddrages løbende mens skolen tager det faglige ansvar for samarbejdet og for elevernes læring.

Forældre vil opleve, at skolen stiller krav og er tydelige om forventninger til samarbejdet.

Skolen giver mulighed for, at forældre kan bidrage til udviklingen af skolens/klassens fællesskab. Skolen støtter op, når forældre byder ind med initiativer, der styrker sammenholdet og fællesskabet omkring skolen.

Forældre har mulighed for at deltage aktivt i skolebestyrelsen, hvor forældre, elever og skolens medarbejdere samarbejder om skolens udvikling.

Skolebestyrelsen fastsætter principperne om samarbejdet mellem skole og hjem og om, hvilket ansvar skole og forældre hver især har i samarbejdet. De professionelle omkring eleverne signalerer klart, at samarbejdet har høj prioritet.

Forældre tilbydes løbende informationer om, hvilke fokusområder klassen arbejder med fagligt og socialt. Denne information kan også gives på forældrenes initiativ.

Der afholdes forældremøder efter behov. På forældremøderne drøftes både faglige, sociale og trivselsmæssige forhold samt klassens/årgangens dagligdag. Møderne er tydeligt rammesat og giver plads til dialog.

Forældres adgang til professionel sparring

Vi skaber mulighed for at forældre kan få hjælp til, og viden om, hvordan vi sammen understøtter elevens trivsel og udvikling.

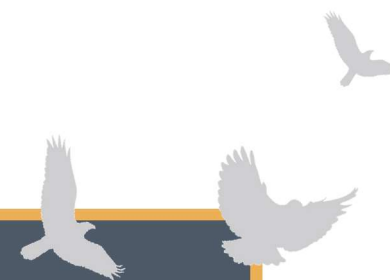
Et væsentligt element i skole-hjem-samarbejdet er desuden, at lærere og pædagoger opmuntrer forældrene til at understøtte barnets generelle læring. Skolen balancerer det at have klare forventninger til forældrene og det at støtte dem.

Skolen tager ansvar for at klæde forældre på til at støtte og guide elevens læring hjemmefra. Det formidles tydeligt til forældrene, både hvad eleverne skal lære, og hvad de som forældre kan bidrage med i læringssituationen. Skolen tilbyder eksempelvis konkrete ideer til, hvordan forældrene kan tale med børnene, eller hvordan de kan arbejde med læsning og matematik i hverdagen.

Forældre der oplever udfordringer med deres barns faglige-, sociale eller personlige udvikling kan søge støtte og vejledning blandt skolens personale. Desuden kan skolen være behjælpelig med at igangsætte yderligere sparring og vejledning hos blandt andet Trivsel og læring (PPR), sundhedsplejen, Ungdommens uddannelsesvejledning eller andre relevante samarbejdspartnere.

Forældre tilbydes vidensoplæg fra Trivsel og Læring om aktuelle temaer som eksempelvis angst, autisme, skærmforbrug, forebyggelse af skolefravær mm.

LÆRINGSMILJØER



Folkeskolen i Norddjurs Kommune har et særligt fokus på at skabe stærke læringsmiljøer for alle elever. Du kan derfor forvente en folkeskole, der tilbyder udviklende læringsmiljøer, hvor eleverne er en del af et meningsgivende og forpligtende fællesskab. Med udviklingsorienterede læringsmiljøer mener vi miljøer, som skaber en tryk ramme for læring, som også giver mulighed for at tilpasse dagligdagen med leg, bevægelse og læring i dynamiske rammer. Vi skaber læringsmiljøer, hvor børn tør prøve noget nyt og være vedholdende, så vi bidrager til, at de oplever at lykkes og styrker troen på, at de *kan* lykkes.

Alle børn skal opleve organiserede læringsmiljøer, som er forudsigelige, genkendelige og med en struktur, som skaber tryghed og tillid til læring. De skal opleve dynamiske rum inde og ude, hvor leg, bevægelse og IT er en naturlig del af læringsmiljøet, og hvor natur og bæredygtighed er centralt.

Vi insisterer på læringsmiljøer, hvor elevernes forskelligheder anerkendes og værdsættes, og hvor læringsmiljøet er kendetegnet ved, at eleverne inddrages og oplever at have indflydelse på undervisningen. Den gennemgående kultur er præget af **tillid, ordentlighed, fællesskab og udvikling** - både for den enkelte, for fællesskabet og for miljøet omkring dem.

Ambitionen er desuden at øge elevernes selvstændighed og personlige handlekraft igennem læringsmiljøer, der stimulerer elevernes leg, kreativitet, nysgerrighed og spontanitet.

Vi har fokus på:

Undervisningsmiljøer tilpasset den enkelte elev

Vi skaber undervisning, der tager udgangspunkt i de forudsætninger og de potentialer, eleven og gruppen besidder. Undervisningsdifferentiering

Du kan derfor forvente at:

Skolen tilbyder læringsmiljøer, som tilpasses barnets forudsætninger herunder også behovene hos højt begavede børn.

er et bærende princip for vores folkeskole og sikrer, at undervisningen møder eleverne, dér hvor de er.

Vore læringsmiljøer er kendetegnet ved, at elevernes forskelligheder anerkendes og danner udgangspunktet for de beslutninger, professionelle (i samråd med elever) tager om formål, indhold og organisering.

Det betyder, at eleverne arbejder med forskellige metoder, materialer og på forskellige niveauer og tempi ligesom læreren præsenterer eleven for forskellige indgange til arbejdet med det faglige indhold.

Skolen arbejder hele tiden ud fra elevens nærmeste udviklingszone og er tydelige omkring intentioner og mål i dialogen med både elev og forældre.

Skolen anvender de kommunale specialvejledere og læsekonsulenter for at understøtte skolens praksis og læringsmiljøer.

I Norddjurs Kommunes folkeskoler anser vi det som en forudsætning for et differentieret læringsmiljø, at læreren inddrager og delagtiggør eleverne i det.

Responsen fra eleverne anvendes af medarbejdere til at justere og tilpasse undervisningen.

Relationer

Vi skaber læringsmiljøer, der understøtter gode relationer mellem elever og elever/voksne i læringsmiljøet.

Eleverne skal opleve voksne, der har dem på sinde og vil dem det bedste. Samtidig er der fokus på at sikre, at alle elever oplever sig som en del af et fællesskab.

Læreren viser verbalt og nonverbalt, at eleverne er betydningsfulde og ligeværdige.

Skolen tilstræber, at indskolingsklasserne har få lærere pr. klasse. På den måde skabes forudsigelighed og kontinuitet i de organisatoriske rammer og dermed også i elevernes hverdag.

Skolen anvender en systematisk metode i arbejdet med at understøtte stærke relationer i klasse/skolefællesskabet.

Skolen tager ansvar for at etablere fællesskaber som rummer alle elever i skoletiden. Samtidig arrangeres løbende sociale arrangementer udenfor normal undervisningstid med fokus på inklusion og fællesskab. Arrangementerne giver samtidig mulighed for, at generationer mødes.

Skolen rammesætter fælles temaer på tværs af klasser/årgange og evt. skoler.

Den åbne skole – en del af en varieret skoledag

Vi skaber en helhedsorienteret hverdag for eleverne. Vi skaber en helhedsorienteret hverdag for eleverne, hvor skolen indgår i et aktivt samspil med omverden.

Ved at åbne skolen op mod det omkringliggende samfund, skabes en varieret og motiverende undervisning for eleverne.

Skolen indgår i forpligtende samarbejder og inddrager løbende lokale virksomheder, idræts-, kultur-, og foreningsliv samt de kommunale musik- og billedskoler i skolens hverdag, så undervisningen bliver virkelighedsnær og vedkommende for eleverne – både i teori og praksis.

Der er et øget fokus på sammenhængskraft og overgange mellem skole og fritidsliv og på at skabe forpligtende samarbejder, der underbygger praksisnær læring og viden, som er forankret i fagenes mål.

Desuden samarbejder skolen med Norddjurs Skoletjeneste om at sætte fokus på den åbne skole minimum 1 gang i henholdsvis indskoling, mellemtrinnet og udskoling.

Der afsættes midler til at dække transportudgifterne, der er forbundet med, at skolen anvender de kulturelle læringsmiljøer, der er placeret rundt omkring i kommunen.

Naturen som læringsmiljø

Vi skaber læringsmiljøer under åben himmel.

Udeskolerum anvendes hele året og på alle klassetrin.

Med udgangspunkt i fagenes mål gennemføres regelmæssigt undervisning under åben himmel.

Læring, fællesskab og trivsel aktiveres i en integreret undervisning, hvor undervisningen ude og inde har nær sammenhæng.

I udeskolen arbejdes konkret, kropsligt og handleorienteret.

Skolen arbejder systematisk med at udvikle og videreudvikle elementerne omkring udeskole.

Udeskole organiseres, så eleverne møder konkrete anvendelsesmuligheder for de færdigheder og den viden, som de har tilegnet sig og skal videreudvikle.

Bæredygtighed

Vi skaber et bæredygtigt mindset hos eleverne, hvor elevernes handlekompetence i forhold til at træffe kvalificerede, bæredygtige valg højnes. Der arbejdes bevidst med en "bottom up" tankegang, hvor initiativer vokser nedefra i kraft af, at medarbejdere og elever kommer på banen og er med til at sætte bæredygtighed på dagsordenen – både i undervisningen og i skolens virke generelt.

Alle årgange beskæftiger sig løbende med skiftende temaer indenfor bæredygtighed/FNs verdensmål. Emnet er repræsenteret i et bredt udsnit af fagene.

Desuden understøtter skolen en helhedsorienteret tilgang til at fremme bæredygtig udvikling og globalt medborgerskab. Det betyder, at skolen ud over at beskæftige sig med faglige tematikker i undervisningen, skal tænke bæredygtighed og globalt medborgerskab ind i skolens samlede praksis.

Elevrådet samt forældrebestyrelsen inddrages aktivt i at skabe en bæredygtig profil på skolen og i at understøtte det personlige og fællesskabets ansvar i forhold til bæredygtige handlinger.

Skoletjenesten og naturfagsnetværket tilrettelægger forløb om natur, biodiversitet og bæredygtighed. Forløbene vil ydermere have fokus på bevægelse og udeliv.

Elevinddragelse og medbestemmelse

Vi skaber en inddragende kultur, hvor elevernes bevidsthed om deres egen betydning og ansvar

Med udgangspunkt i elevernes alder arbejdes der systematisk med inddragelse af elevernes perspektiver i skolens hverdag.

for et velfungerende fællesskab og læringsmiljø styrkes.

Eleverne vil opleve at blive taget alvorligt og lyttet til, og at deres perspektiver har værdi for måden, vi laver skole på.

Elever har en aktiv rolle i deres hverdag. Den professionelle understøtter elevens engagement og deltagelse for at skabe et motiverende læringsfællesskab.

Elever har en aktiv rolle i forhold til indhold og organisering af skoledagen. Der er plads til elevens initiativer og den enkelte lærer er i løbende dialog med klassens elever i forhold til at justere og tilpasse undervisningen, så den fremstår vedkommende og spændende for den enkelte elev.

Der etableres et lokalt elevråd på alle matrikler. Desuden deltager minimum 1 repræsentant fra hver matrikel i Norddjurs Fælles Elevråd (NFE).

Skolens ledelse indgår i dialog med elever (evt. via elevrådet) i forhold til at evaluere sidste skoleår. Evalueringen bruges til at justere næste skoleår til på en måde, så det i videst muligt omfang tilgodeser elevernes ønsker, forventninger og behov.

Det pædagogiske læringscenter

Vi skaber "et knudepunkt" i skolen, som vi kaldet det pædagogiske læringscenter (PLC). Med det pædagogiske læringscenter understøtter vi en motiverende og varieret skoledag ved at udvikle læringsaktiviteter for eleverne samt inspirere personalet.

Det pædagogiske læringscenter medvirker til at understøtte skoleudvikling i samspil med ledelsen. Det formidler kulturtilbud til eleverne. Sætter forskningsbaseret viden om læring i spil i skolen.

Skolen følger systematisk en plan for at teste eleverne med henblik på at lave en tidlig opsporing på tegn på læsevanskeligheder og matematikvanskeligheder.

Skolen markerer et fysisk afgrænset område på skolen, der kalder på læring, læsning og fordybelse.

Skolens pædagogiske læringscenter tillægger den fysiske bog en særlig værdi og supplerer efter behov med digitale medier i læsetilgængelsen.

De professionelle understøtter eleverne i at opnå positive læseoplevelser af forskellig karakter, så eleven på samme tid bliver inspireret og forstyrret i forhold til læsestof.

Samtidig udgør det pædagogiske læringscenter et fysisk miljø på skolen, der blandt andet udmærker sig ved, at elever har adgang til en bred vifte af læsestof i mange medier. Miljøet stimulerer, dyrker og fremmer elevernes læselyst i alle fag såvel som i fritiden.

Forældre klædes på i forhold til at understøtte deres barns læseudvikling. Nedslag på forældremøder, foldere og/eller video er elementer, som de professionelle kan anvende, når forældre fodres med eksempler på emner og aktiviteter, der støtter læseudviklingen hjemme.

TRIVSEL OG SUNDHED

Den mentale og fysiske trivsel og sundhed er afgørende for den enkelte elevs velbefindende, og er nært koblet til læring og udvikling. Eleverne vil møde en folkeskole i Norddjurs Kommune, der anerkender den enkeltes - og fællesskabets - trivsel og sundhed som værende væsentlige fokusområder i skoledagens indhold og tilrettelæggelse.

Folkeskolen i Norddjurs Kommune skal opleves som et rart og trygt sted at være, hvor der tages udgangspunkt i den enkelte elevs aktuelle situation. Derfor vil der være et særligt fokus rettet mod at skabe miljøer, hvor den enkelte elev udvikler troen på sig selv som menneske og oplever at være en accepteret del af fællesskabet. På den måde øges tilliden til egne evner og muligheder.

Elever skal opleve mening og glæde i skoledagen fordi vi tror på, at det vil have en positiv indflydelse på graden af engagement og deltagelse i skolelivet – og dét er afgørende for, at alle oplever at kunne bidrage værdifuldt i fællesskabet.



Vi har fokus på:

Fysisk trivsel

Vi skaber øget læring ved at rammesætte 45 minutters bevægelse om dagen i gennemsnit for alle elever.

Bevægelsen understøtter en fysisk og mental trivsel, især for de elever, der ofte har brug for mere bevægelse i løbet af dagen.

Du kan derfor forvente at:

Undervisningstiden tilrettelægges sådan, at alle klasser får motion og bevægelse i gennemsnit 45 minutter om dagen.

De 45 minutters bevægelse kan både organiseres i "puljer", hvor de fremgår af skemaet, eller som en integreret del af fagene.

Bevægelsesaktiviteterne består af flere forskellige former for bevægelse og er voksenstyret.

Igennem bevægelsesaktiviteterne introduceres eleverne til det lokale foreningsliv. Skolen har indgået partnerskabsaftale herom.

Skolen støtter op omkring projektet "Bevæg dig for livet". Det betyder, at der arbejdes målrettet og på tværs af faggrupper mod at få aktiveret eleverne i såvel skoletiden som i fritiden.

Adgang til sparring om trivsel

Vi skaber en mulighed for, at elever og lærere kan få sparring på spørgsmål, der vedrører enkelte elever eller grupper af elevers trivsel.

Lyst til læring og fællesskab

Vi skaber et tæt samarbejde med forældre om at have fokus på, at alle elever har lyst til og mod på at komme i skole.

Dermed er der også et skærpet fokus på at reducere og forebygge skolefravær hos den enkelte elev.

Alle børn skal opleve, at voksne omkring dem er opmærksomme på, at de trives, lærer og udvikler sig. Skolefravær kan være et udtryk for, at det ikke er tilfældet, og derfor tager professionelle omkring eleven skolefravær meget alvorligt.

Alle børn skal opleve at høre til og være deltagere i stærke fællesskaber i skolen.

Skolen arbejder med at skabe miljøer, hvor barnet ses, lærer, trives, deltager og tør livet.

Sådanne miljøer er nemlig et godt fundament for, at eleverne har lyst til at komme i skole – ja, at de faktisk *glæder* sig til det.

Skolen arbejder målrettet med at udvikle stærke relationer mellem eleverne og mellem de professionelle og elever og i forældregruppen.

Skolen reagerer tidligt – og altid ved ulovligt fravær – så fraværet ikke kommer ud af kontrol. Forældre involveres som vigtige og ligeværdige aktører i at hjælpe eleven ud af fraværet igen.

Både som et led i det forebyggende såvel som det indgribende arbejde omkring skolefravær inddrages relevante samarbejdspartnere som eksempelvis Trivsel og læring, myndighedsområdet, SSP, sundhedsplejen eller andre.

Skolen informerer forældre om de gældende regler for registrering af fravær og de forventninger, der er til samarbejdet mellem skole/hjem i forhold til at forebygge og minimere skolefravær.

Inkluderende fællesskaber

Vi skaber tryghed i skoledagen, hvor elever bliver anerkendt for – og kan udfolde – de forskelligheder de har.

Vi skaber en kultur, hvor mobning ikke accepteres, og hvor de professionelle tager ansvar for, at mobning forebygges og stoppes.

Mobning sker ofte i utrygge fællesskaber. Derfor forebygges og håndteres mobning mest effektivt ved at styrke fællesskabet.

Skolen arbejder målrettet mod at opbygge trygge og tolerante børnefællesskaber, hvor man ser hinanden og det at være forskellige som en styrke for fællesskabet.

Skolen har det overordnede ansvar for, at alle oplever skolen som et rart sted at være og lære og derfor er skolen opsøgende og styrker samarbejdet med klassens forældre om børnenes sociale omgang med hinanden – og særligt, hvis der opstår mobning eller mobbelignende adfærd i en gruppe.

Der er et særligt fokus på de tidlige tegn og opsporing af mobning eller mobbelignende adfærd.

Alle forældre og børn skal vide, hvem de skal kontakte, hvis de er bekymrede, og de skal opleve, at de har en central rolle i at finde den rette indsats og løsning.

Skolen reagerer med det samme, hvis der gøres opmærksom på, at en elev/gruppe af elever oplever mobning eller mobbelignende adfærd.

Senest 10 dage efter, at skolen er blevet opmærksom på et problem med mobning eller mobbelignende adfærd, udarbejdes en handleplan, for at imødekomme en ændring i adfærden og oplevelsen.

Desuden træffer skolen straks de midlertidige foranstaltninger, som her og nu er nødvendige for, at der kan gribes ind overfor de konstaterede problemer.

Skolen har beskrevet deres forebyggende og indgribende indsats i en antimobbestrategi. Elevrådet er inddraget i arbejdet med at udarbejde og evaluere antimobbestrategien.

Antimobbestrategien er offentliggjort på skolens hjemmeside.

Overgange

Vi skaber trygge overgange fra et fællesskab til et andet, og vi sikrer, at voksne omkring eleven samarbejder om at skabe den bedst mulige hverdag for eleven i både det eksisterende tilbud og det nye.

Alle forældre skal opleve en god og omhyggelig kommunikation om overgange og indsats, og der skal skabes tydelighed om, hvem der har ansvaret for koordineringen.

Skolen indgår i et forpligtende samarbejdsfællesskab med de institutioner, der afgiver eller modtager elever til/fra skolen.

Derfor arbejdes der bevidst med at sikre gode overgange mellem dagtilbud og skole, mellem fødeskole og udskolingsskole (6. og 7. klasse) og mellem udskoling og 10. klasse, erhvervsskoler samt ungdomsuddannelser.

I overgangsarbejdet vægtes elevens kendskab til det nye. Skolen arbejder systematisk med brobygningsaktiviteter og med et særligt fokus på elever i udsatte positioner.

I overgangsarbejdet mellem dagtilbud og skole inviteres dagtilbuddets personale og børn til at besøge skolen ligesom barnet kan forvente at få besøg af personale fra skole/SFO i dagtilbuddet. Alle skoler tilbyder eleverne at starte i tidlig skolefritidsordning pr. 1. april det år, barnet skal starte i skole.

I overgangen mellem udskoling og videre uddannelse tilbydes eleverne både besøg og praktikophold.

I samarbejde med ungdommens uddannelsesvejledning i Norddjurs Kommune tilbydes desuden individuel vejledning til alle elever i 8. klasse.

Ungeambassadører deler egne erfaringer for at hjælpe andre unge med at belyse muligheder og dermed træffe kvalificerede valg.

Også i overgangen mellem folkeskole og ungdomsuddannelse er der et særligt fokus på elever med særlige behov.

Information om elever overleveres ved møde med læsevejledere fra ungdomsuddannelserne i foråret, så IT og anden støtte er klar ved studiestart på en ny institution.

Skolen har formuleret en samarbejdsaftale med de relevante samarbejdspartnere. Aftalen beskriver overgangsarbejdet og parternes roller/ansvar i forbindelse hermed

To-voksen ordning

Vi skaber en god klassekultur med ro til fordybelse og mulighed for, at det enkelte barn ses, lærer, trives, deltager og tør livet.

I indskoling er der to voksne til stede minimum 10 lektioner om ugen.

På mellemtrinnet og i udskoling er der to voksne til stede i minimum 10 lektioner i klasser med over 25 elever, eller i klasser hvor skolen vurderer det mest gavnligt. Der kan også laves målrettede indsatser under 10 lektioner.

Udgangspunktet er, at de forskellige fagligheder supplerer hinanden og sammen opbygger et stærkt fundament i klassefællesskabet, som klassen vil have glæde af nu og fremadrettet. De to voksne understøtter både trivsel og læring for den enkelte og for fællesskabet. Desuden er der et særligt fokus på at arbejde med den enkelte elevs selvregulering og selvbillede.

Transport til/fra skole

Vi skaber gode forudsætninger for, at eleverne kan møde motiverede og veloplagte i skolen, og for at de kan have et sundt og aktivt fritidsliv.

Transporttiden taler ind i det helhedsorienterede blik, vi har på elevernes trivsel og læring. Denne kan ikke isoleres til den konkrete tid, eleverne er i skole. Elevernes motivation og deltagelsesmuligheder er blandt andet afhængig af, om transporten til/fra skole går gnidningsfrit og let for eleven.

Sundhedsfremmende indsatser

Vi skaber mulighed for, at eleverne kan opbygge sunde livsstilsvaner, og at de har viden om, hvordan eksempelvis alkohol og rygning påvirker den generelle trivsel.

På baggrund heraf kan eleverne træffe et aktivt og velbegrunderet valg i forhold til sundhedsfremmende faktorer – både nu og senere i deres liv.

Det sunde liv og det at fremme gode vaner og rutiner for den enkelte er et målrettet fokus på tværs af årgange helt fra eleverne starter i skole og til de går ud. Skolen anerkender sit ansvar herfor og inviterer derfor til samarbejde herom med blandt andet forældre, SSP, UngNorddjurs, sundhedsplejen med flere.

Igennem samarbejdet klædes eleverne på til at træffe kvalificerede valg omkring indtag af alkohol og rygning.

Ud over det almindelige fokus i undervisningen sikrer skolen et systematisk, sundhedsfremmende arbejde.

Både forældre og elever vil i løbet af 5. eller 6. klasse gennemgå forløbet ”social pejling”, hvor de modtager råd og vejledning i forhold til at forebygge risikoadfærd og kriminalitet.

Desuden deltager eleverne i en temadag i henholdsvis 8. og 9. klasse om fysisk og mental sundhed.

Rengøring og hygiejne

Vi skaber miljøer, hvor hygiejnen er i fokus, og hvor eleverne møder faciliteter der fremstår rene og indbydende.

Alle elever har adgang til toiletter, hvor det er muligt at opholde sig ugeneret.

Toiletforholdene i skolen fremstår rene hvilket indebærer, at de rengøres dagligt og at der arbejdes målrettet med at mindske lugtgener.

Skolens toiletter indgår i en plan for vedligehold og renovering.

Eleverne introduceres til god håndhygiejne.



Afrunding

Arbejdet med at beskrive og udvikle kvaliteten i kommunens folkeskole er naturligvis ikke gjort med denne kvalitetsstandard. Nu skal den have luft under vingerne, så du som borger kan genkende de mange ord, intentioner og indsatser i din lokale folkeskole.

Det kræver en indsats hele vejen rundt. Elever, forældre, bestyrelser, medarbejdere, ledelser, forvaltning og politikere har allerede på fornem vis bidraget til kvalitetsstandardens tilblivelse. Det vil være de samme grupper af mennesker, der systematisk må indgå i både et udviklende og et opfølgende arbejde i forhold til at afdække, hvordan ord og virkelighed kan spille sammen lokalt.

Vi ved, at vi bliver klogere, fordi vi insisterer på at være nysgerrige, undersøgende og lærende på egen praksis. Derfor er vi også helt overbeviste om, at der i forbindelse med den systematiske opfølgning og evaluering af kvalitetsstandard vil blive behov for justeringer og tilpasninger. Sådan må det være.



