

ÅRSSTATUS

1. januar – 31. december 2020



Indhold

Indledning

Overblik

- Status iht. resultatkontrakt.
- Øvrige aktiviteter.

Udvalgte dataområder lokal erhvervsservice

- Erhvervslivets anvendelse af lokal erhvervsservice og benchmark.
- Den typisk vejledte iværksætter og virksomhed.
- Branchefordeling iværksættere.
- Rækkevidden for Norddjurs Kommune Erhverv.
- Erhvervsdemografisk udvikling.

Indledning

Denne årsrapport beskriver aktiviteterne i

**Norrdjurs Kommune Erhverv
perioden 1. januar – 31. december 2020.**

Årsrapporten belyser et overblik over omfanget af gennemførte lokale erhvervsserviceaktiviteter iht. resultatkontrakt med Norrdjurs Kommune.

(Datakilde: "Profilanalyse 2021, Analyse af brugere af den lokale og specialiserede erhvervsvejledning i region Midtjylland i 2020"; eStatistik forår 2021).

Overblik

Lokale aktiviteter

Norrdjurs Kommune Erhverv vejledte i alt **101 lokale iværksættere og virksomheder** i 2020 (heraf 8 udenfor Norrdjurs Kommune). Endvidere blev der gennemført et arrangement.

Måltal iht. resultatkontrakt 100 vejledte førstartere, iværksætter og etablerede virksomheder	Resultat
Vejledte før-startere	17
Vejledte iværksættere (0 – 3 år)	19
Vejledte etablerede virksomheder	57
2 kollektive arrangementer	1

Øvrige aktiviteter:

Der udsendt 14 nyhedsbreve

Brugerevaluering: Der er udsendt brugerevaluering til alle vejledte; der er indkommet 9 besvarelser. 66% angiver at være meget tilfreds eller tilfreds med den vejledning, som de har modtaget. 44% angiver, at vejledningen har tilført deres virksomhedsplaner nye muligheder og idéer, og samme andel angiver, at vejledningen har gjort dem bedre til at træffe beslutninger om at videreudvikle deres virksomhed. 55% angiver, at de fik god vejledning om, hvor de kan få yderligere rådgivning.

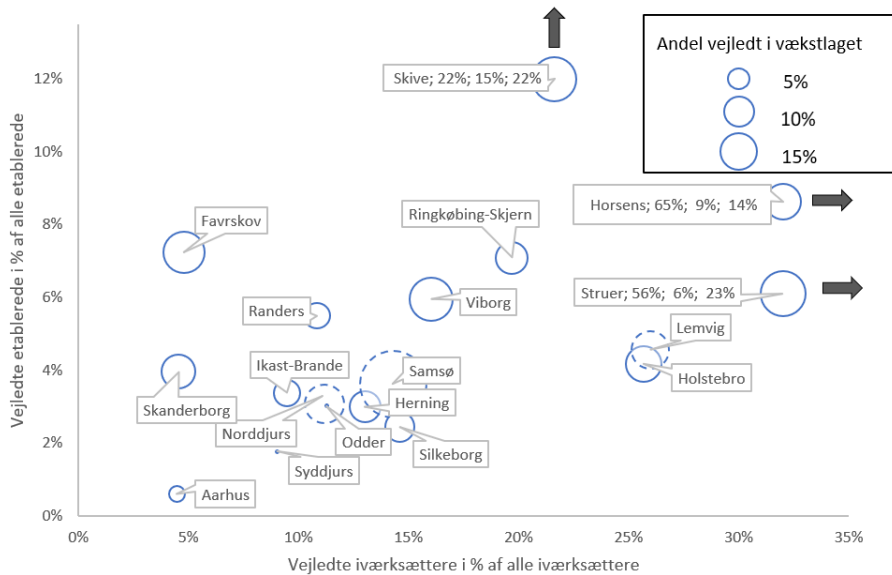
Udvalgte dataområder



Lokal erhvervsservice



Erhvervslivets anvendelse af lokal erhvervsservice og benchmark



Kilde: eStatistik 2021

0,1% (0,2 %) af den lokale arbejdsstyrke har anvendt lokal vejledning. 11 % (14 %) af de lokale iværksættere, 3,1 % (4,2 %) af de lokale etablerede virksomheder og 1,7 % (1,6 %) af det lokale vækstlag har anvendt Norddjurs Kommune Erhverv i 2020. Tallene i parentes angiver det regionale gennemsnit for alle deltagende kommuners lokale erhvervsservice i Profilanalyse 2021.

Overblik

Den typiske vejledte

Vejledte iværksættere* og etablerede virksomheder i Norddjurs Kommune Erhverv i 2020:

Vejledte iværksættere*	Vejledte virksomheder
<ul style="list-style-type: none">• Hyppigste forekommende brancher<ul style="list-style-type: none">• Vidensservice (16 %),• Industri m.v. (21 %)• Handel og transport (32 %).• Gennemsnitlig beskæftigelse<ul style="list-style-type: none">• Ca. 0,4 årsværk. (ca. 0,5 for øvrige iværksættere)• Gennemsnitlig omsætning<ul style="list-style-type: none">• Ca. 0,3. mio. kr. p.a. (ca. 0,8 for øvrige iværksættere)	<ul style="list-style-type: none">• Hyppigste forekommende brancher<ul style="list-style-type: none">• Industri m.v. (23 %),• Bygge og anlæg (12 %)• Handel (32 %).• Gennemsnitlig beskæftigelse<ul style="list-style-type: none">• Ca. 15,7 årsværk. (ca. 2,8 for øvrige etablerede)• Gennemsnitlig omsætning<ul style="list-style-type: none">• Ca. 25,8. mio. kr. p.a. (5,5 for øvrige etablerede)• Er eksporterende virksomheder<ul style="list-style-type: none">• Ca. 40 % (ca. 10% for øvrige etablerede)

*Op til tre år efter start

Kilde: profilanalyse 2021, eStatistik 2021

Branchefordeling

Lokal erhvervsservice
vejledte **Iværksættere**
og 'alle iværksættere'
fordelt på brancher i
procent

Norrdjurs Kommune	Kategori	%
Landbrug, skovbrug og fiskeri	Vejledte	0
	Alle	9
Industri	Vejledte	21
	Alle	11
Bygge og anlæg	Vejledte	0
	Alle	14
Handel og transport	Vejledte	32
	Alle	23
Information og kommunikation	Vejledte	11
	Alle	2
Finansiering og forsikring	Vejledte	0
	Alle	1
Ejendomshandel og udlejning	Vejledte	0
	Alle	8
Videnservice	Vejledte	16
	Alle	11
Operationel service	Vejledte	5
	Alle	13
Sundhed og undervisning	Vejledte	11
	Alle	2
Andre serviceydelser mv.	Vejledte	5
	Alle	6

Kilde: eStatistik 2021, på baggrund af
data fra Danmarks Statistik

Branchefordeling

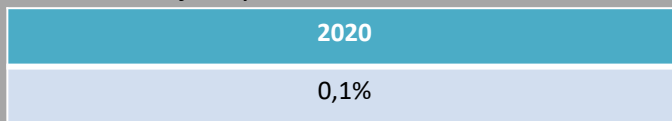
Lokalt Vejledte –
etablerede
virksomheder og ‘alle
etablerede
virksomheder’ fordelt
på brancher i procent.

Norddjurs Kommune	Kategori	%
Landbrug, skovbrug og fiskeri	Vejledte	2
	Alle	28
Industri	Vejledte	23
	Alle	13
Bygge og anlæg	Vejledte	12
	Alle	9
Handel og transport	Vejledte	32
	Alle	18
Information og kommunikation	Vejledte	5
	Alle	1
Finansiering og forsikring	Vejledte	0
	Alle	4
Ejendomshandel og udlejning	Vejledte	5
	Alle	9
Videnservice	Vejledte	9
	Alle	4
Operationel Service	Vejledte	2
	Alle	4
Sundhed og undervisning	Vejledte	9
	Alle	4
Andre serviceydelser mv.	Vejledte	2
	Alle	5

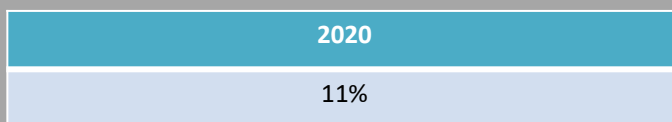
Kilde: eStatistik på baggrund af data fra Danmarks Statistik.

Norddjurs Kommune Erhvervs rækkevidde

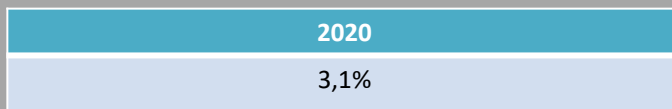
Vejledte "før-startere" i procent af arbejdsstyrken:



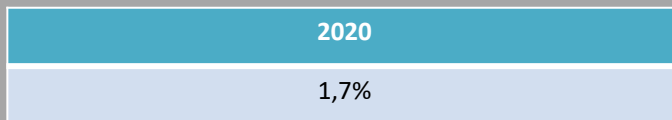
Vejledte iværksættere i procent af alle iværksættere:



Vejledte etablerede virksomheder i procent af alle virksomheder:



Vejledte i vækstlaget i procent af vækstlaget:



Kilde: eStatistik (2021)

Erhvervsdemografisk udvikling

Udvikling i virksomhedsbestand (etablerede virksomheder)

2013	2014	2015	2016	2017	2018	2019	2020
1.576	1.538	1.564	1.491	1.758	1.752	1.783	1.852

Antal nye virksomheder (iværksættere)

2015	2016	2017	2018	2019	2020
274	282	290	296	285	170

Arbejdsstyrken i Norddjurs Kommune

2016	2017	2018	2019	2020
18.247	18.375	22.281	18.688	18.567

Kilde: eStatistik (2021) samt tidligere års resultatopgørelse.

Udtalelser fra brugere

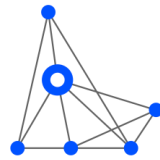
Angivet ved brugerevaluering:

"Jeg fik svar på alt, jeg har spurgt om, god vejledning, et helikopteroverblik og sat skub i tankerne. Og jeg vil bruge jer til enhver tid igen og er ikke helt færdig for denne gang. Mange tak for muligheden."

"Jeg fik god, venlig og udførlig vejledning af kompetent medarbejder"

"Den individuelle kontakt er vigtig, ift. individuelle behov. Erhvervsvenlig kommune kendetegnes bl.a. ved proaktiv adfærd."

Udvalgte dataområder

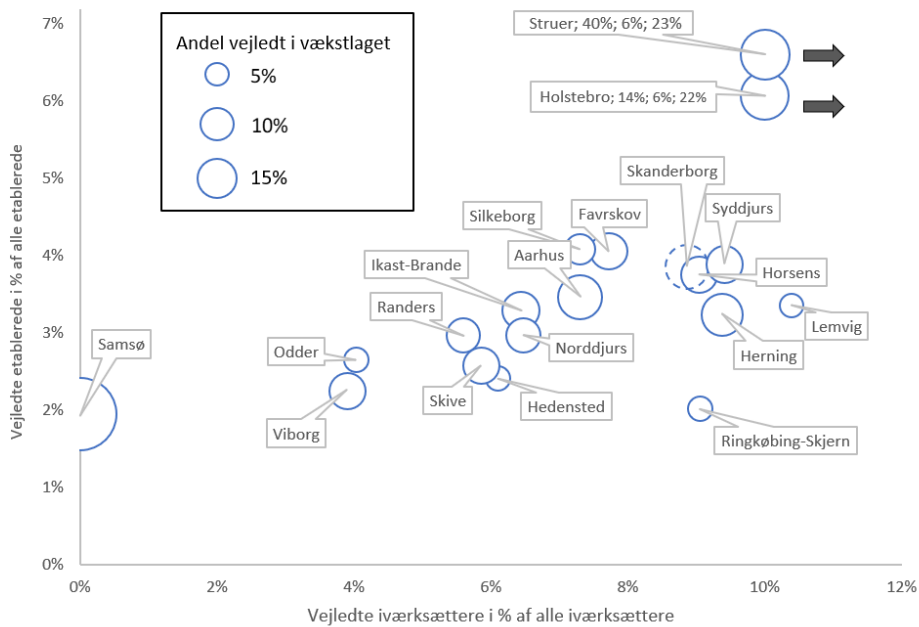


Erhvervshus
MIDTJYLLAND

Specialiseret erhvervsservice



Erhvervslivets anvendelse af specialiseret erhvervsservice og benchmark



Kilde: eStatistik 2021

8,2% (8 %) af de lokale iværksættere, 3% (3,4%) af de lokale etablerede virksomheder og 11% (14%) af det lokale vækstlag har anvendt specialiseret erhvervsservice (Erhvervshus Midtjylland). Tallene i parentes angiver det regionale gennemsnit for alle kommuner i Profilanalyse 2021.

Karakteristik af vejledte iværksættere

Den typiske vejledte iværksætter i den specialiserede erhvervsservice i Norddjurs Kommune er kendetegnet ved:

- Branchetilknytning:
 - Industri m.v. (14 %)
 - Vidensservice (29 %).
 - Handel (43 %).
 - Information og kommunikation (7 %)
 - Kultur, fritid og anden service (7 %)
- Årsværk: Ca. 0,7 for vejledte og ca. 0,5 for øvrige iværksættere.
- Omsætning: Ca. 0,5 mio. kr. for vejledte og ca. 0,8 mio. kr. for øvrige.

Karakteristik af vejledte etablerede virksomheder

Den typiske vejledte etablerede virksomhed i den specialiserede erhvervsservice i Norddjurs Kommune er kendetegnet ved:

- Branchetilknýtning:
 - Industri m.v. (24 %)
 - Handel og Transport m.v. (38 %)
 - Bygge og anlæg og Videnservice (7 % hver)
 - Information og kommunikation (9 %)
 - Ejendomshandel / Udlejning og Operationel service (4 % hver)
 - Sundhed og undervisning (5 %)
 - Kultur, fritid og anden service (2 %)
- Beskæftigelse: ca. 16 årsværk, mod ca. 2,8 årsværk for øvrige etablerede virksomheder.
- Omsætning: kr. 26,2 mio., mod ca. kr. 7,8 mio. for øvrige etablerede virksomheder.
- Eksport: Findes hos ca. 45 % af de vejledte etablerede virksomheder, mod ca. 12 % af de øvrige etablerede virksomheder.

