

Erhvervshus
MIDTJYLLAND

PROFILANALYSE 2021

Analyse af brugerne af den lokale- og specialiserede erhvervsvejledning i Region Midtjylland i 2020



Indholdsfortegnelse

Kapitel 1.	Hovedresultater fra Profilanalyse 2021	3
1.1	Kommunalt bidrag til operatøren af lokal erhvervs-service	3
1.2	De lokalt vejledte	4
1.3	De specialiserede vejledte	7
Kapitel 2.	Førstartere og den lokale vejledning	10
2.1	Antal vejledte fra 2015-2020	10
Kapitel 3.	Iværksættere og den lokale vejledning	11
3.1	Antal vejledte fra 2015-2020	11
3.2	Brancher	12
3.3	Årsværk	14
3.4	Omsætning	15
Kapitel 4.	De etablerede virksomheder og den lokale vejledning	16
4.1	Antal vejledte fra 2015-2020	16
4.2	Brancher	17
4.3	Årsværk	19
4.4	Gennemsnitligt antal årsværk	21
4.5	Omsætning	22
4.6	Eksport	23
Kapitel 5.	Vækstlaget og den lokale erhvervsfremme	24
5.1	Vækstlaget i de 18 kommuner	24
5.2	Vækstlagets brug af lokal vejledning i de 18 kommuner	25
Kapitel 6.	Førstartere og den specialiserede vejledning	27
6.1	Antal vejledte i 2020	27
Kapitel 7.	Iværksættere og den specialiserede vejledning	28
7.1	Antal vejledte i 2020	28
7.2	Brancher	29
7.3	Årsværk	31
7.4	Omsætning	32
Kapitel 8.	Etablerede virksomheder og den specialiserede vejledning	33
8.1	Antal vejledte i 2020	33
8.2	Brancher	34
8.3	Årsværk	36
8.4	Gennemsnitlig antal årsværk	38
8.5	Omsætning	39
8.6	Eksport	40
Kapitel 9.	Vækstlaget og den specialiserede vejledning	41
9.1	Vækstlaget i regionen og brug af specialiseret vejledning	41

Forord

Profilanalyse 2021 giver en kvantitativ beskrivelse af de førstartere, iværksættere og etablerede virksomheder, der har modtaget vejledning i den lokale erhvervsservice samt brugere af specialiseret vejledning i Erhvervshus Midtjylland i Region Midtjylland i året 2020.

Profilanalysen 2021 består af to dele:

Del 1 – de lokalt vejledte: Fokuserer på de lokalt vejledte og dækker brugerne af lokal erhvervsservice i Region Midtjyllands kommuner (med undtagelse af Hedensted Kommune).

Del 2 – de specialiserede vejledte: Fokuserer på de virksomheder, der har modtaget specialiseret vejledning hos Erhvervshus Midtjylland. Kortlægningen dækker alle 19 kommuner i regionen.

Profilanalyse 2021 skelner ligesom de forrige års Profilanalyser mellem følgende tre hovedgrupper, som modtager vejledning:

1) *Førstartere:* Personer som overvejer at starte egen virksomhed, men som på vejledningstidspunktet ikke har et CVR-nummer.

2) *Iværksættere:* Virksomheder som er under tre år gamle på vejledningstidspunktet.

3) *Etablerede:* Virksomheder som er over tre år gamle på vejledningstidspunktet.

De 18 kommuner, som har leveret brugeroplysninger til dette års Profilanalyse ift. lokalt vejledte, er: *Favrskov, Herning, Holstebro, Horsens, Ikast-Brandø, Lemvig, Norddjurs, Odder, Randers, Ringkøbing-Skjern, Samsø, Silkeborg, Skanderborg, Skive, Struer, Syddjurs, Viborg og Aarhus.*

Profilanalyse 2021 kortlægger aktivitetsomfanget og -udviklingen i antal vejledte ved de lokale erhvervsserviceoperatører. Profilanalyse 2021 har også fokus på udviklingen i antallet af vejledte i de enkelte kommuner over en seksårig periode fra 2015–2020. Målet er at give de enkelte kommuner og erhvervsserviceoperatører et bedre sammenligningsgrundlag for at vurdere aktivitetsomfanget og den historiske udvikling heri.

Profilanalyse 2021 indeholder som i de foregående år en særlig analyse af kontakten til vækstlaget både blandt de lokale erhvervsserviceenheder (del 1) og den specialiserede vejledning i Erhvervshus Midtjylland (del 2). Formålet med analysen af vækstlaget er både at undersøge størrelsen af vækstlaget i de forskellige kommuner og undersøge i hvilket omfang, virksomhederne i vækstlaget har benyttet hhv. lokal og specialiseret erhvervsservice.

Analysen er udført af eStatistik på vegne af Erhvervshus Midtjylland. Alle opgørelser bygger på registerdata fra Danmarks Statistik og på udtræk fra CVR. De lokale erhvervskontorer og Erhvervshus Midtjylland har været ansvarlige for at levere lister med CVR-numre på de virksomheder, som de hver især har vejledt i 2020.

eStatistik, forår 2021

KAPITEL 1. HOVEDRESULTATER FRA PROFILANALYSE 2021

Profilanalyse 2021 bygger på kvantitative indikatorer om brugere, som har fået vejledning i 2020 hos den lokale erhvervsservice og Erhvervshus Midtjylland. Der er stor forskel blandt kommunerne med hensyn til, hvordan erhvervsservice bliver prioriteret og hvor mange ressourcer, der er tilknyttet området. Profilanalysen er overvejende beskrivende og søger derfor hverken at forklare de observerede data og tendenser eller at komme med anbefalinger. Det er op til læseren og den enkelte interessent at drage konklusioner på baggrund af data.

1.1 KOMMUNALT BIDRAG TIL OPERATØREN AF LOKAL ERHVERVSSERVICE

Som det også var tilfældet i Profilanalyse 2020 har erhvervsserviceoperatørerne i de medvirkende kommuner indberettet oplysninger om det kommunale bidrag til finansiering af deres aktiviteter. I nogle kommuner dækker det kommunale tilskud primært 1:1 vejledning til førstartere, iværksættere og etablerede virksomheder, mens det i andre kommuner også dækker udgifter til andre erhvervsfremmeaktiviteter. Det gør, at tallene ikke er direkte sammenlignelige.

Tabel 1.1: Årlig kommunal bevilling til operatøren af lokal erhvervsservice, 2020

Kommune	Årlig bevilling (kr.)
Favrskov	745.000
Herning	1.649.882
Holstebro	830.000
Horsens	4.000.000
Ikast-Brande	766.000
Lemvig	700.000
Norddjurs	335.000
Odder	1.460.000
Randers	2.500.000
Ringkøbing-Skjern	3.169.000
Samsø	85.000
Silkeborg	3.900.000
Skanderborg	1.388.692
Skive	1.385.000
Struer	543.000
Syddjurs	313.000
Viborg	2.762.000
Aarhus	1.800.000

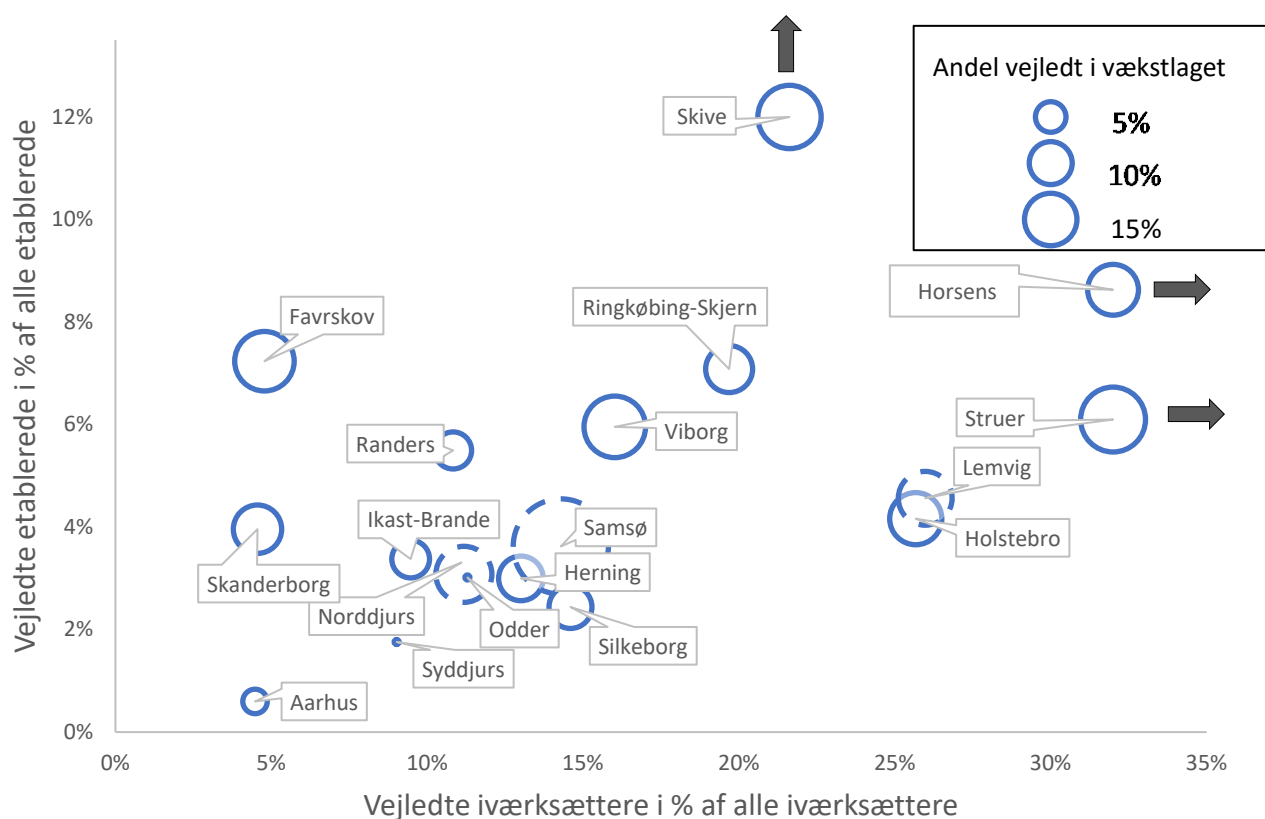
Kilde: eStatistik på baggrund af data fra den lokale erhvervsservice.

1.2 DE LOKALT VEJLEDETE

Dette afsnit opsummerer resultaterne for de 18 deltagende kommuner for de fire grupper dvs. førstartere, iværksættere, etablerede virksomheder og vækstlagsvirksomheder.

Profilanalyse 2021 viser, at der endnu engang er store forskelle på tværs af de 18 kommuner. Det gælder både antallet og andelen af vejledte samt profilen af de vejledte iværksættere og etablerede virksomheder. Figur 1.1 viser hvor stor en andel af lokale iværksættere, etablerede virksomheder og vækstlaget, som benytter lokal erhvervsservice i de enkelte kommuner.

Figur 1.1 Andel der har modtaget lokal vejledning i 2020



Kilde: eStatistik på baggrund af data fra Danmarks Statistik og den lokale erhvervsservice.

Cirkernes placering på den vandrette akse viser andelen af iværksætterne, der har modtaget vejledning i kommunen. Cirkernes placering på den lodrette akse viser andelen af de etablerede virksomheder, der har modtaget vejledning i kommunen. Cirkens størrelse afspejler andelen af virksomhederne i vækstlaget, der er blevet vejledt (størrelsesforklaringen kan ses i øverste højre hjørne).

1.1.1 Førstartere

Førstartere er defineret som de personer, der overvejede at starte egen virksomhed, men som på vejledningstidspunktet ikke havde et CVR-nummer. I 2020 blev der ydet vejledning til i alt 1.421 førstartere i de 18 medvirkende kommuner.

Førstartere udgør en relativt begrænset andel af den samlede arbejdsstyrke på tværs af kommunerne i Region Midtjylland, hvor andelen ligger mellem 0,1 og 0,5 procent af arbejdsstyrken i kommunerne. Horsens og Odder har den største

relative andel førstartere. I absolutte tal er der relativt store forskelle mellem kommunerne. Antal vejledte førstartere varierer mellem 6 og 323 førstartere på tværs af de 18 kommuner.

1.1.2 Iværksættere

I 2020 er der ydet vejledning til i alt 1.054 iværksættere blandt de 18 medvirkende kommuner, hvilket svarer til 14 procent af det samlede antal iværksættere i de medvirkende kommuner. Det er et fald på 5 procent i forhold til 2019, hvor der var 1.105 vejledte iværksættere. Der er kommet en kommune mere med siden sidste år.

Det samlede billede af de vejledte iværksætteres profil er stort set den samme som sidste år. De er karakteriseret ved;

- At udgøre mellem 4 og 65 procent af den samlede iværksætterpopulation i de enkelte kommuner.
- At tilhøre de eksportintensive og videntunge brancher "Handel og transport", "Industri mv." samt "Videnservice". Dertil kommer også en stor andel indenfor "Sundhed og undervisning".
- At der blandt de øvrige iværksættere ligeledes er mange inden for "Handel og transport" og "Videnservice", men her fordeler de øvrige iværksættere sig over en bred vifte af mere traditionelle hjemmemarkedsbrancher, fx "Information og kommunikation", "Bygge og anlæg" samt "Ejendomshandel og udlejning".
- At beskæftige i gennemsnit 0,7 årsværk. Det er over gennemsnittet på 0,4 årsværk for den øvrige population af iværksættere i kommunerne.
- At have en større omsætning (1.286 t.kr.) end den øvrige population af iværksættere i kommunerne (976 t.kr.). Dog er der store forskelle på tværs af kommunerne.

Profilanalysen 2021 viser, at de vejledte iværksættere som de tidligere er større end de øvrige iværksættere målt på både årsværk og omsætning. Der ses dog store individuelle forskelle kommunerne imellem.

1.1.3 Etablerede virksomheder

I alt blev der blandt de 18 medvirkende kommuner i 2020 ydet lokal vejledning til 2.477 etablerede virksomheder, hvilket svarer til 4,2 procent af alle etablerede virksomheder.

De lokalt vejledte etablerede virksomheder har samme profil som sidste år. De er generelt karakteriseret ved:

- At udgøre mellem 0,6 og 14,9 procent af den samlede virksomhedspopulation i de enkelte kommuner.
- At tilhøre brancherne "Handel og transport", "Industri mv." og "Videnservice", hvor de samtidig er overrepræsenterede i forhold til alle etablerede samt væsentligt underrepræsenteret inden for "Landbrug, skovbrug og fiskeri", "Finansiering og forsikring" samt "Ejendomshandel og udlejning" i forhold til den samlede virksomhedspopulation.
- At der i 2020 er relativt mange små og mellemstore virksomheder (10-249 ansatte). Disse udgør 40,1 procent af de vejledte, mens denne gruppe kun udgør 8,2 procent af alle etablerede virksomheder.
- At de i 2020 i gennemsnit beskæftigede 16,3 årsværk, hvilket er betydeligt over den øvrige virksomhedspopulation, der i gennemsnit beskæftiger 3,0 årsværk.
- At de i gennemsnit har en omsætning på 32.159 t.kr., hvilket er betydeligt over gennemsnittet på 6.252 t.kr. for de øvrige virksomheder, men at der også er store forskelle på tværs af kommunerne, hvor gennemsnitsomsætningen blandt de vejledte svinger fra 5,2 til 54,9 millioner kroner.
- At 43 procent har eksport mod kun 14 procent blandt den øvrige population af virksomheder i de 18 kommuner.

Profilanalyse 2021 viser, at den lokale erhvervsservice er orienteret mod de større etablerede virksomheder med højere omsætning, flere beskæftigede og med internationale aktiviteter. De vejledte iværksættere er som nævnt ligeledes kendetegnet ved at have større beskæftigelse såvel som omsætning end de øvrige iværksættere i de medvirkende kommuner.

1.1.4 Vækstlaget

Profilanalyse 2021 viser, at der i de deltagende kommuner kan identificeres 1.084 vækstlagsvirksomheder, det svarer til 1,6 procent af alle etablerede virksomheder. Profilanalyse 2021, viser, at det samlede vækstlag generelt er karakteriseret ved:

- At udgøre mellem 0,5 og 2,1 procent af den samlede virksomhedsbestand i kommunerne.
- At der ikke er så store forskelle blandt kommunerne som tidligere i forhold til hvor stor en andel af vækstlaget, der har modtaget lokal vejledning. Fra 3 procent i Aarhus til 50 procent i Samsø (der havde to virksomheder i vækstlaget). Syddjurs og Odder havde ingen virksomheder i vækstlaget.
- At det i alt er 10 procent af virksomhederne i vækstlaget, der har modtaget lokal vejledning i 2020. Dermed ligger andelen af vejledte vækstlagsvirksomheder på et stabilt niveau omkring 12 procent i perioden 2015 til 2020, bortset fra 2017 hvor 15 procent af virksomhederne i vækstlaget fik lokal vejledning.

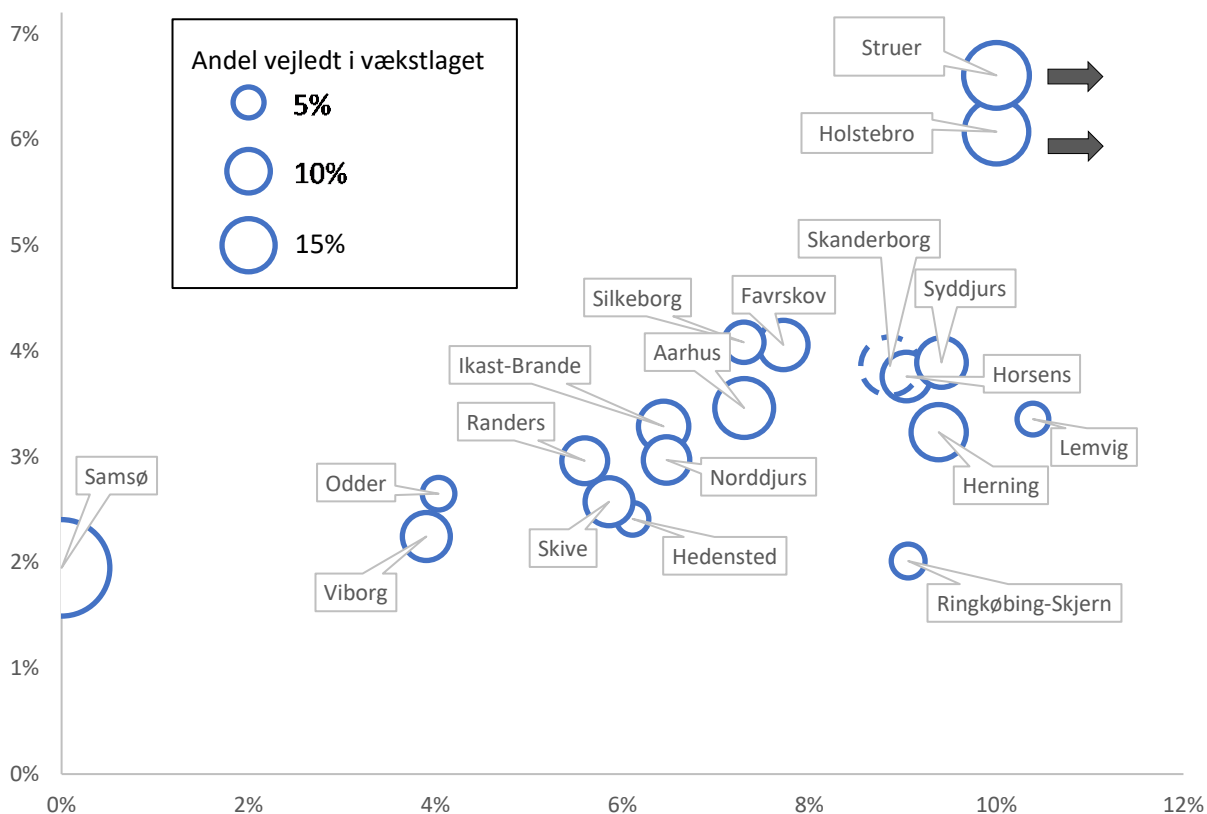
Profilanalysen 2021 viser med andre ord, at på trods af forskelle kommunerne imellem, ligger andelen af vejledte vækstlagsvirksomheder på et forholdsvist stabilt niveau omkring 12 procent årligt.

1.3 DE SPECIALISEREDE VEJLEDTE

Det foregående afsnit opsummerede de overordnede resultater for de 18 deltagende kommuner, i dette afsnit opsummeres resultaterne for alle 19 kommuner i Region Midtjylland, da Erhvervshusets vejledning er rettet mod virksomheder i alle regionens kommuner.

Figur 1.2 viser hvor stor en andel af kommunernes iværksættere, virksomheder og vækstlag, som har modtaget specialiseret vejledning i Erhvervshus Midtjylland. Figuren viser, at der er betydelige forskelle blandt kommunerne.

Figur 1.2 Andel der har modtaget specialiseret vejledning i 2020



Kilde: eStatistik på baggrund af data fra Danmarks Statistik og Erhvervshus Midtjylland

1.2.1 Førstartere

Der blev i 2020 ydet specialiseret vejledning til i alt 95 førstartere i Erhvervshus Midtjylland. Det er igen en markant stigning i forhold til 2019, hvor der var 78 førstartere og i særdeleshed i forhold til 2018 og 2017, hvor der var 38 førstartere. Sammenlignet med de lokalt vejledte førstartere er det dog stadig relativt få, hvilket afspejler, at Erhvervshus Midtjylland henvender sig til modne iværksættere og etablerede virksomheder.

1.2.2 Iværksættere

I 2020 er der i alt 613 iværksættere, som har modtaget specialiseret vejledning af Erhvervshus Midtjylland, hvilket svarer til 8,0 procent af den samlede population af iværksættere i regionen. Det er en markant stigning (43 procents vækst) i forhold til 2019, hvor 428 iværksættere modtog vejledning og mere end en fordobling af niveauet fra 2018, hvor der var 256 vejledninger af iværksættere.

Derudover viser Profilanalyse 2021, at de specialiserede vejledte iværksættere er karakteriseret ved:

- At de hovedsageligt tilhører brancherne "Handel og transport", "Videnservice", "Information og kommunikation" og "Industri mv." og er betydeligt overrepræsenteret netop inden for "Information og kommunikation" og "Industri mv." i forhold til den samlede virksomhedspopulation.
- At de i gennemsnit beskæftiger 0,8 årsværk, hvilket er over gennemsnittet på 0,4 årsværk for den øvrige population af iværksættere i regionen.
- At de i gennemsnit har en lidt større omsætning (1.056 t.kr.) end den øvrige population af iværksættere (977 t.kr.), men at der også er store forskelle på tværs af kommunerne.

Profilanalysen 2021 viser, at de vejledte iværksættere som de tidligere er større end de øvrige iværksættere målt på både årsværk og omsætning. Antallet af vejledte var væsentligt højere end tidligere, og det var muligt at identificere knap halvdelen af iværksætterne i Danmarks Statistiks registre. Det er markant forbedring i forhold til tidligere år, hvilket giver et mere præcis billede af virksomhedsprofilen af iværksætterne i de enkelte kommuner.

1.2.3 Etablerede virksomheder

Profilanalyse 2021 viser, at Erhvervshus Midtjylland samlet set har ydet specialiseret vejledning til i alt 2.116 etablerede virksomheder i 2020, hvilket svarer til 3,4 procent af alle virksomheder i regionen. Det er uden sammenligning det højeste antal, der er registreret, og en markant stigning (59 procent) i forhold til sidste år, hvor 1.332 etablerede virksomheder modtog vejledning.

Derudover viser Profilanalysen, at de etablerede virksomheder, som har modtaget specialiseret vejledning, generelt er karakteriseret ved:

- At være væsentligt overrepræsenteret inden for "Industri mv", der udgør 22 procent af alle vejledninger. Flest vejledninger findes inden for "Handel og transport", der udgør 32 procent af vejledningerne. Her ses der også en overrepræsentation af vejledte virksomheder i forhold alle etablerede. "Videnservice" og "Information og kommunikation" viser et lignende billede.
- At de små og mellemstore virksomheder (10-249 ansatte) udgør lidt over en tredjedel af alle vejledte (36,9 procent), mens denne gruppe kun udgør 8,2 procent blandt øvrige etablerede virksomheder.
- At de vejledte i gennemsnit beskæftiger 13,6 årsværk, hvilket er betydeligt over de øvrige etablerede virksomheder i regionen, hvor gennemsnittet er 3,2 årsværk.
- At de vejledte i gennemsnit har en større omsætning (26.806 t.kr.) end den øvrige population af virksomheder (6.576 t.kr.) i regionen.
- At 49 procent har eksport mod kun 14 procent blandt de øvrige etablerede virksomheder i regionen. Kigger vi på eksportomsætning, udgør den en markant højere andel af den samlede omsætning hos de vejledte end ved den øvrige bestand af etablerede virksomheder. 33 procent af omsætningen hos de vejledte etablerede var eksport, mens 16 procent af omsætningen hos de øvrige var eksport.

Profilanalysen 2021 viser, at den specialiserede erhvervsservice i Erhvervshus Midtjylland i høj grad anvendes af større etablerede virksomheder inden for de typiske eksporterhverv, det vil sige "Industri mv." og "Handel og transport" samt de videntunge serviceerhverv "Videnservice" og "Information og kommunikation".

1.2.4 Vækstlaget

Profilanalyse 2021 viser, at der i 2020 i alt var 1.138 vækstlagsvirksomheder i de 19 kommuner i Region Midtjylland. Analysen af vækstlaget viser yderligere:

- At 160 vækstlagsvirksomheder modtog specialiseret vejledning i Erhvervshus Midtjylland i 2020. Det er en stigning i forhold til 2019, hvor 131 vækstlagsvirksomheder modtog vejledning.
- At 14 procent af regionens vækstlag har benyttet den specialiserede vejledning hos Erhvervshus Midtjylland i 2020, hvilket er en markant stigning i forhold til tidligere år.

Antallet af vækstlagsvirksomheder i Region Midtjylland har ligget på et konstant niveau omkring 1.150 virksomheder gennem perioden 2015 til 2020, mens antallet af vejledte i den specialiserede vejledning er øget med 135 procent i samme periode fra 68 til 160 virksomheder.

DEL 1: DE LOKALT VEJLEDTE

KAPITEL 2. FØRSTARTERE OG DEN LOKALE VEJLEDNING

2.1 ANTAL VEJLEDTE FRA 2015-2020

Nedenstående tabel viser hvor mange førstartere, der er blevet vejledt fra 2015 til 2020. Der blev i 2020 ydet vejledning til i alt 1.421 førstartere i de 18 deltagende kommuner. Førstarternes andel af arbejdsstyrken ligger forholdsvis ensartet omkring 0,2 procent af den samlede arbejdsstyrke i de enkelte kommuner. Horsens og Odder har den højeste andel af arbejdsstyrken placeret hos førstartere. Her udgjorde førstarterne 0,5 procent.

Tabel 2.1: Antal og andel årligt vejledte førstartere fra 2015 til 2020

Kommune	Vejledte førstartere						Procent af arbejdsstyrken						Antal i arbejdsstyrken
	2015	2016	2017	2018	2019	2020	2015	2016	2017	2018	2019	2020	2020
Favrskov	60	23	35	28	41	29	0,2%	0,1%	0,1%	0,1%	0,2%	0,1%	25.894
Herning	100	110	118	88	71	81	0,2%	0,2%	0,3%	0,2%	0,2%	0,2%	47.093
Holstebro	78	84	81	87	72	52	0,3%	0,3%	0,3%	0,3%	0,2%	0,2%	30.428
Horsens	-	-	-	-	78	250	-	-	-	-	0,2%	0,5%	47.304
Ikast-Brande	35	70	44	45	21	31	0,2%	0,3%	0,2%	0,2%	0,1%	0,1%	21.505
Lemvig	45	41	29	25	22	36	0,4%	0,4%	0,3%	0,2%	0,2%	0,4%	10.070
Norddjurs	20	27	22	25	13	17	0,1%	0,1%	0,1%	0,1%	0,1%	0,1%	18.567
Odder	-	-	-	-	-	56	-	-	-	-	-	0,5%	11.552
Randers	128	73	137	84	67	79	0,3%	0,2%	0,3%	0,2%	0,1%	0,2%	49.671
Ringkøbing-Skjern	99	35	47	32	24	36	0,3%	0,1%	0,2%	0,1%	0,1%	0,1%	29.735
Samsø	1	6	7	3	7	6	0,1%	0,4%	0,4%	0,2%	0,4%	0,4%	1.710
Silkeborg	147	147	136	125	191	152	0,3%	0,3%	0,3%	0,3%	0,4%	0,3%	49.520
Skanderborg	-	-	149	23	34	71	-	-	0,5%	0,1%	0,1%	0,2%	33.341
Skive	41	37	50	59	50	68	0,2%	0,2%	0,2%	0,3%	0,2%	0,3%	23.140
Struer	36	26	33	16	25	16	0,4%	0,3%	0,3%	0,2%	0,2%	0,2%	10.214
Syddjurs	55	32	22	23	20	24	0,3%	0,2%	0,1%	0,1%	0,1%	0,1%	21.527
Viborg	112	167	160	139	121	94	0,2%	0,3%	0,3%	0,3%	0,2%	0,2%	50.249
Aarhus	336	346	317	274	314	323	0,2%	0,2%	0,2%	0,1%	0,2%	0,2%	186.133
I alt*	1.293	1.224	1.387	1.076	1.171	1.421	0,2%	0,2%	0,2%	0,2%	0,2%	0,2%	667.653

Kilde: eStatistik på baggrund af data fra Danmarks Statistik og den lokale erhvervsservice.

*Alene for de medvirkende kommuner. Den årlige udvikling kan derfor ikke sammenlignes.

KAPITEL 3. IVÆRKSÆTTERE OG DEN LOKALE VEJLEDNING

3.1 ANTAL VEJLEDTE FRA 2015-2020

Tabellen herunder viser udviklingen i antallet og andelen af vejledte iværksættere fra 2015 til 2020. I 2020 blev der vejledt 1.054 iværksættere i de 18 kommuner ud af et samlet antal på 7.390 iværksættere. Det svarer til cirka 14 procent af alle iværksætterne. Der er store forskelle mellem kommunerne, dog med en del kommuner omkring gennemsnittet. Horsens og Struer har relativt flest vejledte med henholdsvis 65 og 56 procent. Horsens og Aarhus har i absolutte termer vejledt flest iværksættere med henholdsvis 325 og 111 vejledninger. I Aarhus svarer det til 4 procent af kommunens iværksættere.

Tablet 3.1 Antal og andel vejledte iværksættere fra 2015 til 2020

Kommune	Antal vejledte iværksættere						I procent af alle iværksættere						Alle iværksættere
	2015	2016	2017	2018	2019	2020	2015	2016	2017	2018	2019	2020	2020
Favrskov	48	64	51	71	24	13	12%	16%	12%	16%	5%	5%	272
Herning	35	40	53	63	52	61	5%	6%	8%	8%	7%	13%	469
Holstebro	63	81	56	33	40	67	14%	20%	13%	7%	9%	26%	261
Horsens	-	-	-	-	69	325	-	-	-	-	9%	65%	498
Ikast-Brande	18	10	33	31	21	25	5%	3%	8%	8%	5%	9%	264
Lemvig	18	21	21	18	14	20	11%	12%	13%	12%	11%	26%	77
Norddjurs	19	32	30	23	5	19	7%	11%	10%	8%	2%	11%	170
Odder	-	-	-	-	-	14	-	-	-	-	-	11%	124
Randers	47	45	90	55	64	60	6%	6%	13%	7%	8%	11%	554
Ringkøbing-Skjern	4	65	70	120	72	50	1%	14%	16%	26%	15%	20%	254
Samsø	1	10	8	8	2	3	2%	22%	18%	12%	4%	14%	21
Silkeborg	104	90	99	138	99	74	13%	13%	12%	17%	12%	15%	507
Skanderborg	-	-	41	29	12	18	-	-	7%	5%	2%	5%	395
Skive	20	28	27	33	42	48	5%	8%	8%	10%	12%	22%	222
Struer	42	50	29	31	42	45	27%	37%	18%	19%	32%	56%	81
Syddjurs	18	29	34	39	30	23	5%	8%	8%	9%	7%	9%	255
Viborg	86	75	69	73	89	78	12%	10%	9%	8%	11%	16%	487
Aarhus	106	115	112	131	428	111	4%	4%	3%	4%	12%	4%	2.479
I alt*	629	755	823	896	1.105	1.054	7%	9%	8%	8%	10%	14%	7.390

Kilde: eStatistik på baggrund af data fra Danmarks Statistik og den lokale erhvervsservice.

*Alene for de medvirkende kommuner. Den årlige udvikling kan derfor ikke sammenlignes. Beregningen af antallet af iværksættere er endvidere baseret på, hvad de individuelle kommuner har betragtet som iværksættere, hvilket ikke nødvendigvis stemmer overens med Danmarks Statistiks definition af en iværksætter. Derfor skal udviklingen fortolkes med meget stor forsigtighed.

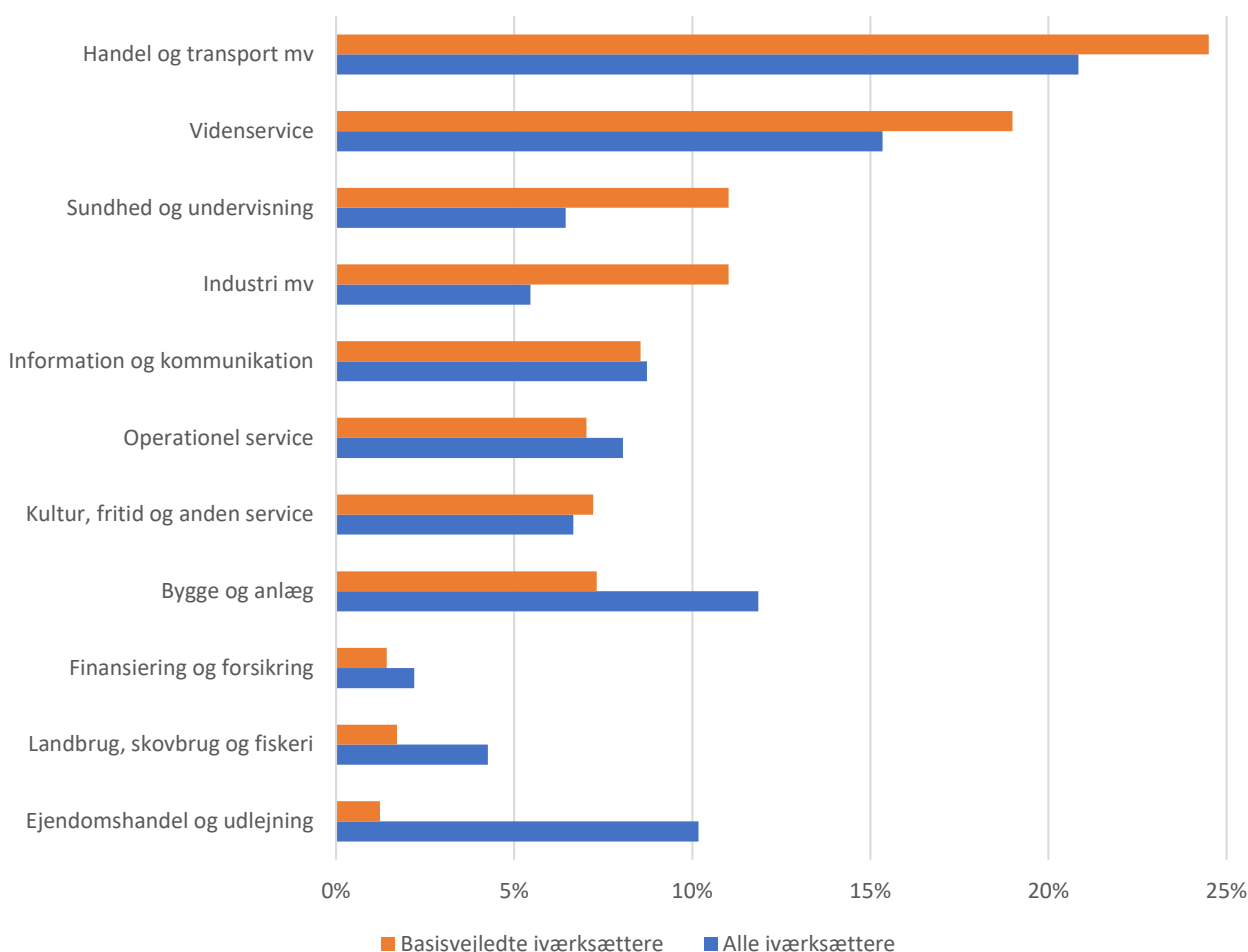
3.2 BRANCHER

Nedenstående figur 3.1 viser den branchemæssige fordeling af de vejledte iværksættere og alle iværksættere i regionen. Den største forskel i fordelingen er, at de vejledte iværksættere særligt er overrepræsenterede i brancherne "Handel og transport mv", "Videnservice", "Sundhed og undervisning" og "Industri mv." og underrepræsenterede i brancherne "Bygge og anlæg", "Landbrug, skovbrug og fiskeri" samt "Ejendomshandel og udlejning".

Det er karakteristisk, at det er de typiske eksporterende erhverv, hvor vejledte virksomheder er overrepræsenterede. Det gælder "Industri mv." og "Videnservice" som en stor del af iværksætterne kommer fra. "Sundhed og undervisning" tegner sig også for en markant andel af de vejledte iværksættere og er således også overrepræsenteret i forhold til branchens andel af alle iværksættere.

"Handel og transport mv." er dog den største branchegruppering for både vejledte og alle iværksættere. Omvendt er der relativt færre vejledte iværksættere i de mere traditionelle hjemmemarkedserhverv.

Figur 3.1 Branchemæssig fordeling for hhv. vejledte iværksættere og alle iværksættere, 2020



Kilde: eStatistik på baggrund af data fra Danmarks Statistik og den lokale erhvervsservice.

I Tabel 3.2 på næste side vises den branchemæssige fordeling for de enkelte kommuner.

Tabel 3.2 Branchefordelingen for vejlede iværksættere og alle iværksættere, 2020

Kommune	Landbrug, skovbrug og fiskeri		Industri mv		Bygge og anlæg		Handel og transport mv		Information og kommunikation		Finansiering og forsikring		Ejendomshandel og udlejning		Videnservice		Operational service		Sundhed og undervisning		Kultur, fritid og anden service	
	Alle	Vejlede	Alle	Vejlede	Alle	Vejlede	Alle	Vejlede	Alle	Vejlede	Alle	Vejlede	Alle	Vejlede	Alle	Vejlede	Alle	Vejlede	Alle	Vejlede	Alle	Vejlede
Favrskov	6%	0%	4%	0%	10%	0%	22%	25%	9%	8%	1%	8%	11%	0%	18%	33%	7%	0%	7%	17%	5%	8%
Herning	6%	3%	5%	13%	17%	7%	23%	31%	6%	2%	2%	0%	10%	0%	12%	21%	10%	7%	4%	8%	7%	8%
Holstebro	5%	1%	6%	16%	12%	6%	23%	36%	3%	6%	2%	0%	13%	1%	10%	12%	10%	9%	11%	7%	5%	4%
Horsens	1%	2%	4%	6%	16%	12%	22%	22%	6%	11%	2%	1%	10%	2%	17%	17%	10%	8%	6%	11%	6%	8%
Ikast-Brande	5%	0%	6%	12%	13%	4%	28%	32%	6%	0%	2%	4%	12%	0%	10%	20%	10%	4%	4%	12%	4%	12%
Lemvig	21%	0%	17%	20%	6%	5%	19%	25%	3%	5%	1%	0%	5%	0%	3%	0%	10%	10%	8%	25%	6%	10%
Norddjurs	9%	0%	11%	21%	14%	0%	23%	32%	2%	11%	1%	0%	8%	0%	11%	16%	13%	5%	2%	11%	6%	5%
Odder	3%	0%	4%	7%	16%	0%	23%	21%	6%	14%	1%	0%	8%	0%	15%	36%	6%	7%	4%	14%	13%	0%
Randers	6%	3%	8%	23%	16%	3%	23%	22%	7%	2%	2%	2%	7%	0%	11%	23%	9%	20%	6%	2%	5%	0%
Ringkøbing-Skjern	13%	2%	9%	22%	13%	0%	20%	30%	2%	4%	2%	2%	13%	2%	9%	16%	10%	12%	4%	8%	5%	2%
Samsø	24%	33%	10%	67%	0%	0%	33%	0%	5%	0%	0%	0%	10%	0%	5%	0%	5%	0%	5%	0%	5%	0%
Silkeborg	3%	0%	4%	9%	12%	7%	22%	20%	8%	5%	3%	4%	11%	4%	14%	31%	8%	3%	8%	9%	7%	7%
Skanderborg	5%	0%	5%	0%	9%	0%	18%	22%	11%	17%	3%	0%	9%	0%	21%	28%	8%	0%	6%	33%	5%	0%
Skive	12%	2%	8%	15%	16%	13%	18%	25%	4%	13%	2%	0%	11%	0%	7%	13%	10%	2%	6%	8%	6%	10%
Struer	4%	0%	10%	18%	7%	18%	19%	24%	5%	9%	2%	2%	14%	0%	11%	16%	9%	2%	6%	7%	14%	4%
Syddjurs	8%	4%	8%	22%	15%	9%	15%	22%	7%	4%	3%	0%	10%	0%	15%	9%	6%	9%	5%	13%	9%	9%
Viborg	6%	1%	8%	5%	16%	4%	19%	23%	6%	8%	3%	1%	10%	1%	10%	23%	8%	5%	6%	18%	9%	10%
Aarhus	1%	0%	4%	8%	8%	2%	20%	23%	14%	14%	2%	4%	10%	0%	20%	21%	6%	5%	7%	14%	7%	11%

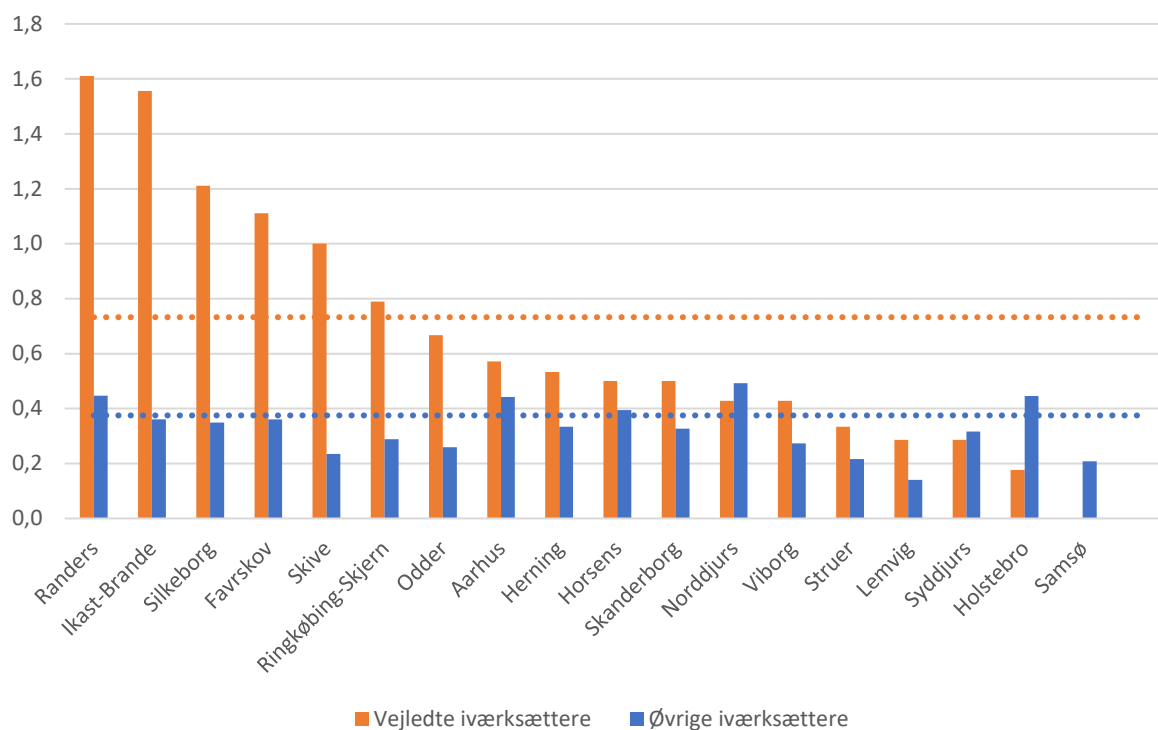
Note: På grund af afrundinger summer data ikke nødvendigvis til 100%

3.3 ÅRSVÆRK

Figur 3.2 viser det gennemsnitlige antal årsværk for vejledte iværksættere og øvrige iværksættere i de enkelte kommuner. Derudover viser de stiplede linjer det gennemsnitlige antal årsværk for vejledte iværksættere (0,73 årsværk) og for øvrige iværksættere (0,38 årsværk).

Generelt er variationen i antallet af gennemsnitlige årsværk blandt ikke-vejledte iværksættere i kommunerne lav, hvorimod gennemsnitligt antal årsværk blandt de vejledte iværksættere varierer mere betydeligt. Randers og Ikast-Brande kommuners vejledte iværksættere har en gennemsnitlig beskæftigelse i top med 1,6 årsværk.

Figur 3.2 Gennemsnitlig antal årsværk for vejledte iværksættere og øvrige iværksættere, 2020



Kilde: eStatistik på baggrund af data fra Danmarks Statistik og den lokale erhvervservice.

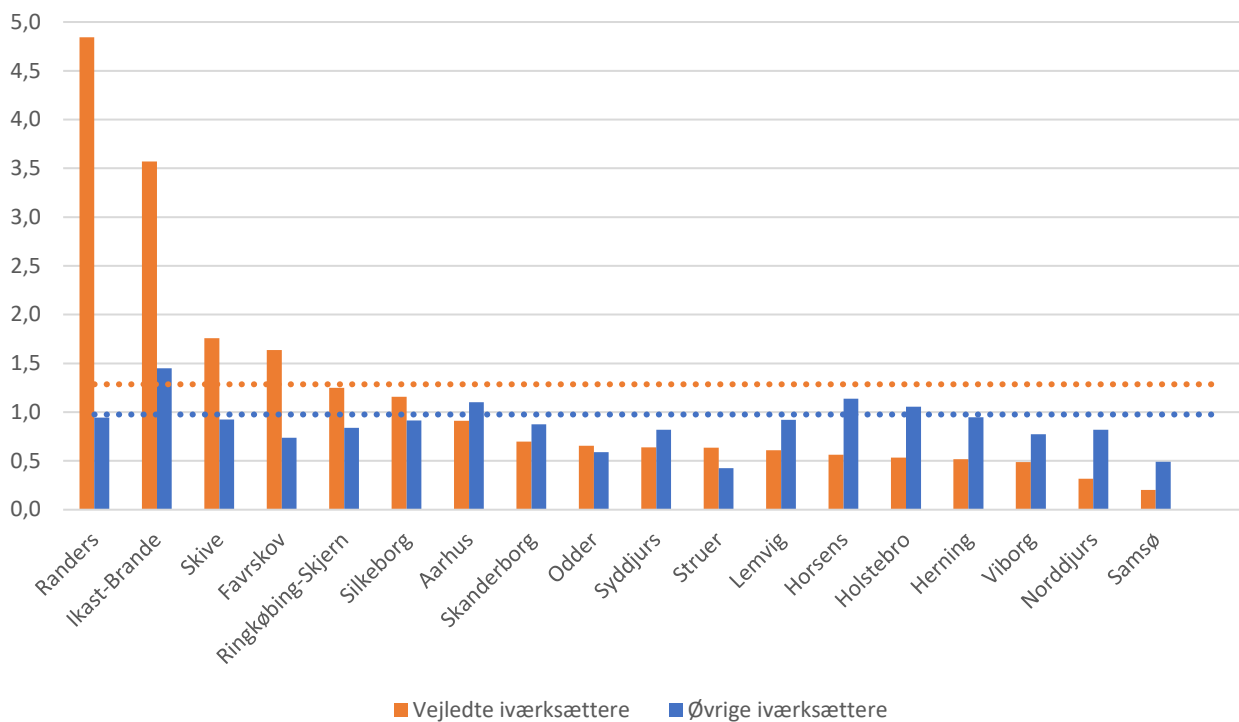
3.4 OMSÆTNING

Figur 3.3 nedenfor viser den gennemsnitlige omsætning for vejledte iværksættere og for øvrige iværksættere blandt de medvirkende 18 kommuner. Derudover viser de stiplede linjer det samlede gennemsnit, som er henholdsvis 1.286 t.kr for de vejledte iværksættere, 976 t.kr. for de øvrige iværksættere i regionen.

Figuren viser også, at der igen i år er store forskelle på tværs af kommunerne. De vejledte iværksættere i Randers kommune har den højeste gennemsnitlige omsætning med en gennemsnitlig omsætning på 4,8 millioner kroner, mens de vejledte iværksættere i Ikast-Brande følger efter med en gennemsnitlig omsætning på 3,6 millioner kroner. Samsø, Norddjurs og Viborg kommunes iværksættere har den laveste gennemsnitlige omsætning blandt de vejledte iværksættere. I disse kommuner har de vejledte iværksættere en omsætning på mindre end 500.000 kroner.

Ikast-Brande kommunes øvrige iværksættere har den højeste gennemsnitlige omsætning på 1,4 millioner kroner.

Figur 3.3 Gennemsnitlig omsætning i mio. kr. for vejledte iværksættere og øvrige iværksættere, 2020



Kilde: eStatistik på baggrund af data fra Danmarks Statistik og den lokale erhvervs-service.

KAPITEL 4. DE ETABLEREDE VIRKSOMHEDER OG DEN LOKALE VEJLEDNING

4.1 ANTAL VEJLEDTE FRA 2015-2020

Tabellen herunder viser antallet af vejledte etablerede virksomheder samt andelen af vejledte etablerede virksomheder i forhold til den samlede population af etablerede virksomheder i hver af de 18 kommuner, der har deltaget i Profilanalyse 2021. Blandt de 18 kommuner har i alt 2.477 etablerede virksomheder modtaget vejledning hos den lokale erhvervsservice, hvilket svarer til 4,2 procent af alle etablerede virksomheder i de 18 kommuner.

Tablet 4.1 Antal og andel årligt vejledte etablerede virksomheder fra 2015 til 2020

Kommune	Antal vejledte etablerede virksomheder						I procent af alle etablerede virksomheder						Alle etablerede virksomheder*
	2015	2016	2017	2018	2019	2020	2015	2016	2017	2018	2019	2020	
Favrskov	110	71	108	84	93	173	6,0%	3,9%	4,9%	3,9%	4,3%	7,2%	2.391
Herning	150	184	211	169	118	141	4,2%	5,2%	5,0%	4,0%	2,7%	3,0%	4.702
Holstebro	81	67	117	120	143	109	3,8%	3,2%	4,6%	4,8%	5,8%	4,2%	2.618
Horsens	-	-	-	-	113	326	-	-	-	-	3,3%	8,6%	3.778
Ikast-Brande	114	89	123	93	69	76	6,1%	5,1%	6,0%	4,5%	3,3%	3,4%	2.251
Lemvig	35	49	57	64	62	53	3,6%	5,2%	5,0%	5,8%	5,5%	4,6%	1.162
Norddjurs	65	67	65	54	8	57	4,1%	4,5%	3,7%	3,1%	0,4%	3,1%	1.852
Odder	-	-	-	-	-	33	-	-	-	-	-	3,0%	1.094
Randers	114	182	154	79	105	230	3,7%	6,0%	4,1%	2,1%	2,7%	5,5%	4.186
Ringkøbing-Skjern	68	203	203	231	196	225	2,6%	7,8%	6,7%	7,7%	6,6%	7,1%	3.177
Samsø	20	18	19	22	19	13	7,9%	7,1%	6,3%	7,4%	6,4%	3,6%	359
Silkeborg	426	540	531	230	225	110	12,2%	16,2%	13,3%	5,7%	5,5%	2,4%	4.507
Skanderborg	-	-	117	130	185	118	4,3%	5,1%	4,5%	4,9%	6,7%	4,0%	2.981
Skive	53	85	82	76	183	346	2,8%	4,6%	3,8%	3,5%	8,4%	14,8%	2.330
Struer	65	69	90	96	89	60	8,1%	9,2%	9,9%	10,7%	9,9%	6,1%	984
Syddjurs	18	54	47	51	47	42	1,0%	3,0%	2,2%	2,4%	2,2%	1,8%	2.390
Viborg	306	231	311	308	311	281	8,1%	6,4%	7,2%	7,1%	7,2%	6,0%	4.719
Aarhus	45	41	77	117	74	84	0,5%	0,4%	0,6%	0,9%	0,6%	0,6%	14.042
I alt**	1.670	1.950	2.312	1.924	2.040	2.477	4,3%	5,1%	4,7%	3,9%	3,8%	4,2%	59.523

Kilde: eStatistik på baggrund af data fra Danmarks Statistik og den lokale erhvervsservice.

* Alle etablerede virksomheder er baseret på særudtræk fra Danmarks Statistiks fremrykkede firmastatistik – virksomhedsbestanden er derfor højere end i tidligere opgørelser.

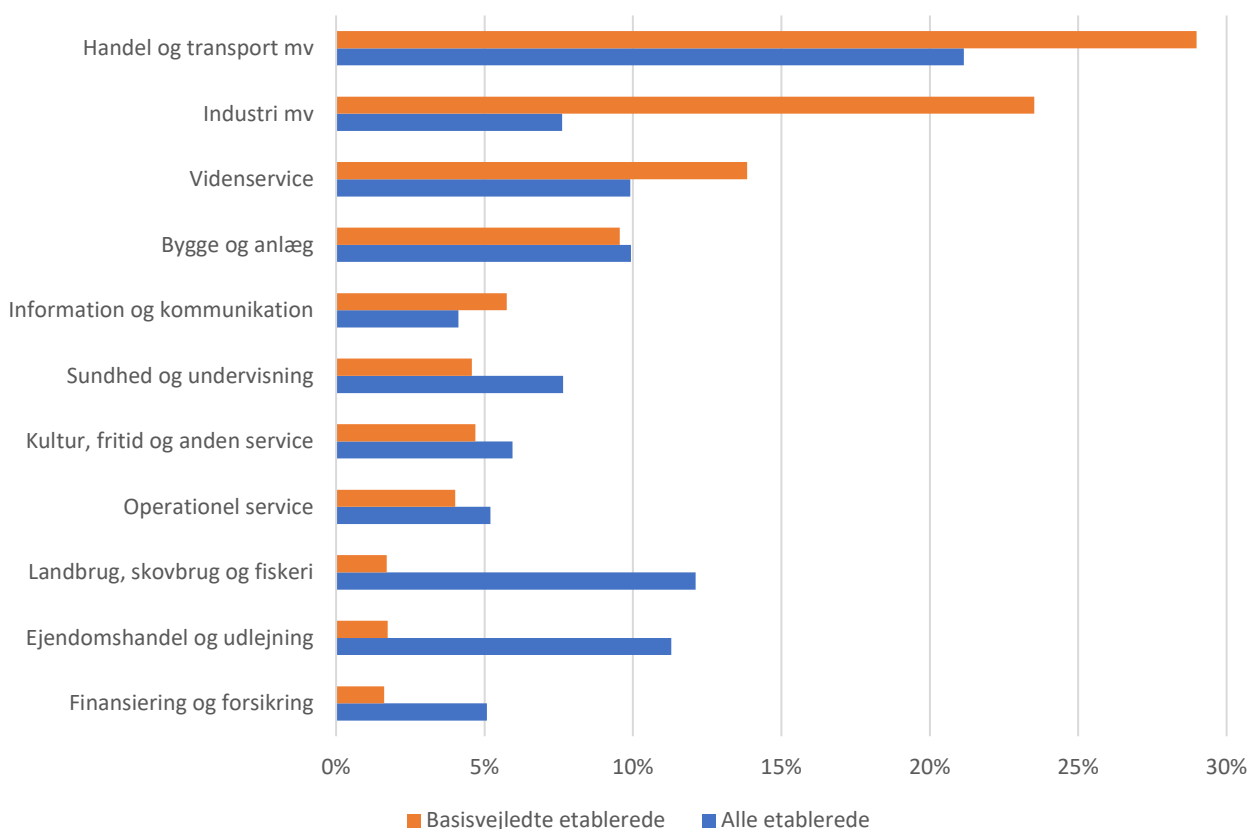
**Alene for de medvirkende kommuner. Den årlige udvikling kan derfor ikke sammenlignes.

4.2 BRANCHER

I Figur 4.1 vises branchefordelingen for vejledte etablerede virksomheder og alle etablerede virksomheder. Hovedparten af de vejledte etablerede virksomheder tilhører brancherne: "Handel og transport", "Industri mv." samt "Videnservice". Det samme billede gjorde sig gældende i de fem foregående år.

Branchen "Industri mv." er på grund af de mange vejledte virksomheder voldsomt overrepræsenteret, mens virksomheder inden for "Ejendomshandel og udlejning.", "Landbrug, skovbrug og fiskeri" og "Finansiering og forsikring" er stærkt underrepræsenteret i erhvervsvejledningen.

Figur 4.1 Branchefordeling for vejledte og alle etablerede virksomheder, 2020



Kilde: eStatistik på baggrund af data fra Danmarks Statistik og den lokale erhvervservice.

I Tabel 4.2 på næste side er branchefordelingen opgjort for de enkelte kommuner.

Tabel 4.2 vejlede etablerede virksomheder og alle etablerede virksomheder fordelt på brancher, 2020

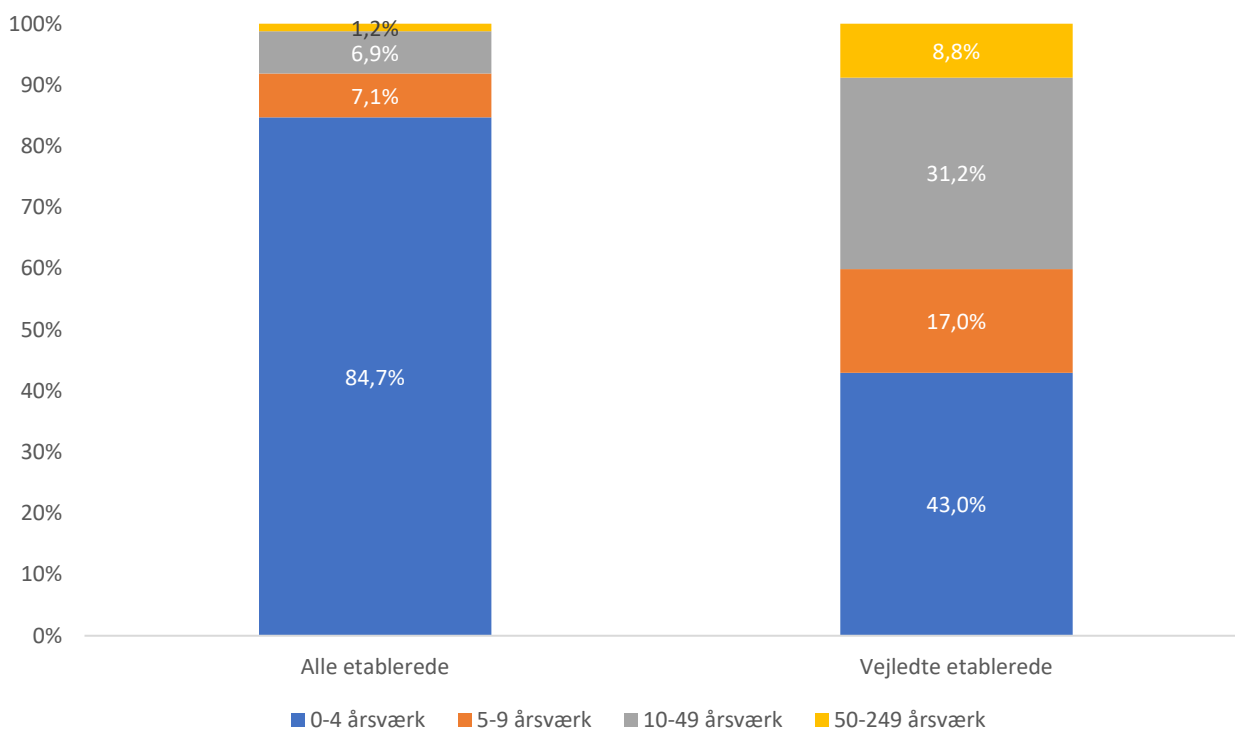
Kommune	Landbrug, skovbrug og fiskeri		Industri mv		Bygge og anlæg		Handel og transport mv		Information og kommunikation		Finansiering og forsikring		Ejendomshandel og udlejning		Vidensservice		Operational service		Sundhed og undervisning		Kultur, fritid og anden service	
	Alle	Vejlede	Alle	Vejlede	Alle	Vejlede	Alle	Vejlede	Alle	Vejlede	Alle	Vejlede	Alle	Vejlede	Alle	Vejlede	Alle	Vejlede	Alle	Vejlede	Alle	Vejlede
Favrskov	14%	0%	8%	22%	14%	21%	20%	30%	4%	7%	3%	1%	10%	4%	9%	10%	6%	2%	6%	1%	5%	2%
Herning	14%	1%	8%	30%	9%	10%	21%	35%	3%	6%	8%	1%	15%	1%	6%	6%	4%	4%	5%	3%	6%	4%
Holstebro	14%	7%	8%	29%	9%	7%	21%	26%	3%	5%	8%	2%	15%	2%	6%	10%	4%	4%	5%	5%	6%	4%
Horsens	19%	1%	8%	20%	11%	10%	22%	24%	2%	7%	4%	2%	11%	3%	6%	22%	4%	4%	8%	3%	6%	4%
Ikast-Brande	16%	1%	8%	36%	11%	17%	22%	22%	2%	1%	6%	0%	14%	1%	6%	7%	5%	7%	5%	4%	5%	4%
Lemvig	16%	2%	8%	30%	11%	9%	22%	19%	2%	2%	6%	2%	14%	0%	6%	13%	5%	2%	5%	6%	5%	15%
Norddjurs	28%	2%	13%	23%	9%	12%	18%	32%	1%	5%	4%	0%	9%	5%	4%	9%	4%	2%	4%	9%	5%	2%
Odder	12%	3%	9%	6%	10%	3%	20%	22%	3%	6%	4%	0%	9%	3%	11%	22%	6%	9%	8%	16%	6%	9%
Randers	12%	1%	9%	19%	10%	9%	20%	27%	3%	9%	4%	1%	9%	1%	11%	15%	6%	7%	8%	6%	6%	6%
Ringkøbing-Skjern	10%	3%	10%	32%	10%	3%	24%	33%	3%	2%	5%	3%	11%	0%	8%	8%	5%	4%	8%	4%	6%	8%
Samsø	21%	0%	7%	23%	10%	0%	23%	54%	4%	0%	2%	8%	9%	8%	7%	8%	6%	0%	4%	0%	6%	0%
Silkeborg	21%	0%	7%	25%	10%	6%	23%	41%	4%	7%	2%	2%	9%	1%	7%	9%	6%	3%	4%	1%	6%	5%
Skanderborg	11%	0%	8%	29%	10%	4%	22%	31%	4%	7%	5%	1%	11%	2%	10%	18%	5%	7%	9%	1%	6%	1%
Skive	19%	3%	9%	25%	11%	15%	21%	31%	2%	2%	5%	1%	11%	1%	7%	12%	4%	3%	6%	5%	6%	3%
Struer	19%	0%	9%	25%	11%	12%	21%	32%	2%	7%	5%	0%	11%	0%	7%	12%	4%	2%	6%	7%	6%	3%
Syddjurs	20%	0%	10%	19%	11%	7%	20%	26%	3%	7%	3%	0%	11%	0%	7%	17%	4%	10%	6%	10%	5%	5%
Viborg	17%	2%	8%	19%	11%	6%	20%	26%	3%	9%	4%	3%	10%	2%	8%	17%	6%	4%	7%	6%	6%	5%
Aarhus	2%	0%	5%	5%	7%	2%	21%	29%	8%	7%	6%	1%	11%	2%	17%	30%	6%	2%	11%	13%	7%	8%

Note: På grund af afrundinger summer data ikke nødvendigvis til 100%

4.3 ÅRSVÆRK

I Figur 4.2 er de etablerede virksomheder fordelt på virksomhedsstørrelse i forhold til antal årsværk og EU's klassifikation af små og mellemstore virksomheder. Mikrovirksomheder, der er alle virksomheder med op til 9 ansatte, udgør 91,8 procent af alle etablerede virksomheder, og 60,0 procent af de vejledte. Små virksomheder med 10 til 49 ansatte og de mellemstore med op til 249 ansatte er langt hyppigere repræsenteret blandt de vejledte virksomheder end blandt alle etablerede.

Figur 4.2 Årsværk for vejledte og etablerede virksomheder opgjort på virksomhedsstørrelse, 2020



Kilde: eStatistik på baggrund af data fra Danmarks Statistik og den lokale erhvervsservice.

Nedenstående tabel viser intervalopdelingen for vejledte virksomheder i de deltagende kommuner. Der er generelt store forskelle på størrelsesfordelingen blandt de vejledte virksomheder i kommunerne. I Ikast-Brande har 69 procent af de vejledte etablerede virksomheder mere end 10 årsværk, hvorimod Norddjurs og Samsø bruger over 80 procent af deres vejledninger på virksomheder med færre end 10 årsværk.

Tabel 4.3 Årsværk for vejledte etablerede virksomheder opgjort på virksomhedsstørrelse og kommuner, 2020

Kommune	0-4	5-9	10-49	50-249
Favrskov	31%	25%	36%	8%
Herning	25%	25%	40%	11%
Holstebro	40%	16%	37%	6%
Horsens	37%	13%	36%	14%
Ikast-brande	8%	23%	55%	14%
Lemvig	30%	33%	30%	8%
Norddjurs	46%	11%	33%	11%
Odder	56%	22%	11%	11%
Randers	37%	23%	35%	6%
Ringkøbing-skjern	34%	15%	33%	18%
Samsø	89%	0%	11%	0%
Silkeborg	29%	17%	37%	17%
Skanderborg	24%	10%	49%	18%
Skive	44%	16%	31%	9%
Struer	43%	25%	27%	4%
Syddjurs	66%	21%	14%	0%
Viborg	45%	13%	31%	11%
Aarhus	47%	24%	19%	10%

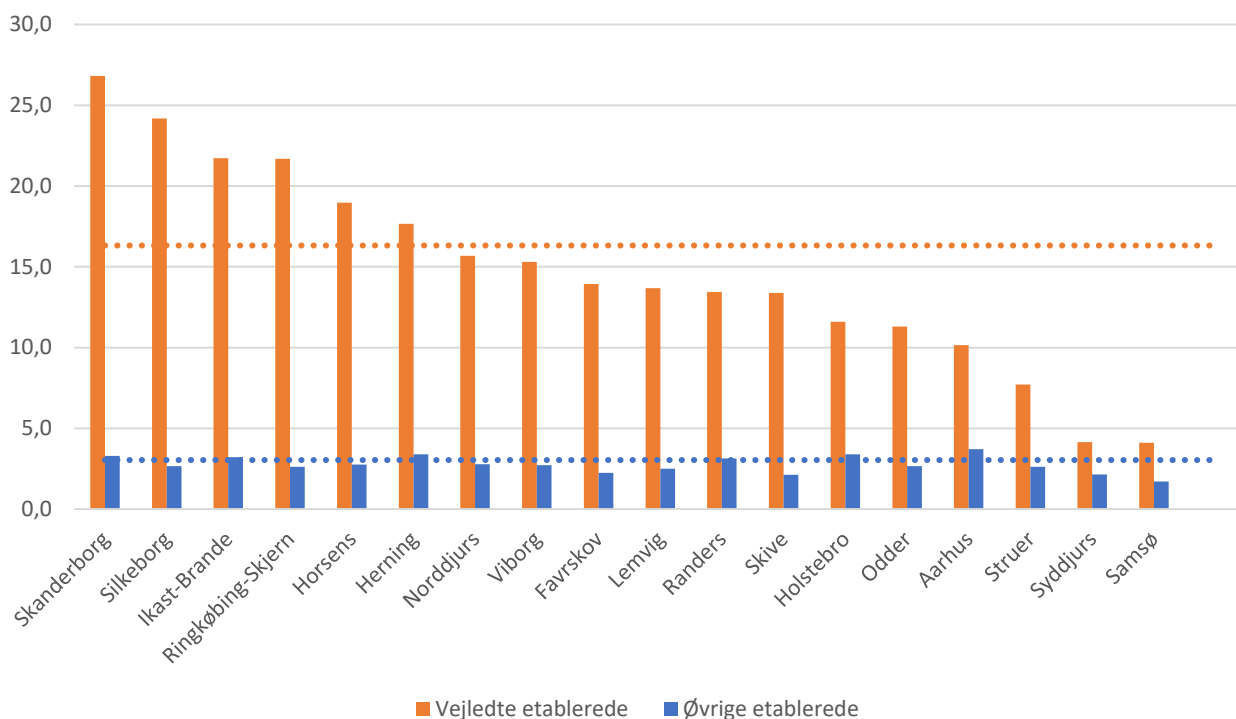
Kilde: eStatistik på baggrund af data fra Danmarks Statistik og den lokale erhvervsservice.

4.4 GENNEMSNITLIGT ANTAL ÅRSVÆRK

I Figur 4.3 er det gennemsnitlige antal årsværk for vejledte etablerede virksomheder og øvrige etablerede virksomheder i kommunerne opgjort. De stiplede linjer angiver gennemsnittet på 16,3 årsværk for vejledte etablerede virksomheder, samt gennemsnittet på 3,0 årsværk for øvrige etablerede virksomheder.

Det højeste gennemsnitlige antal årsværk (26,8) findes blandt de vejledte etablerede virksomheder i Skanderborg kommune. I næsten alle kommuner har de vejledte etablerede virksomheder i gennemsnit markant flere årsværk end de øvrige etablerede virksomheder i kommunen. I Syddjurs og Samsø kommunerne er differencen mindre.

Figur 4.3 Gennemsnitligt antal årsværk for vejledte og øvrige etablerede virksomheder, 2020



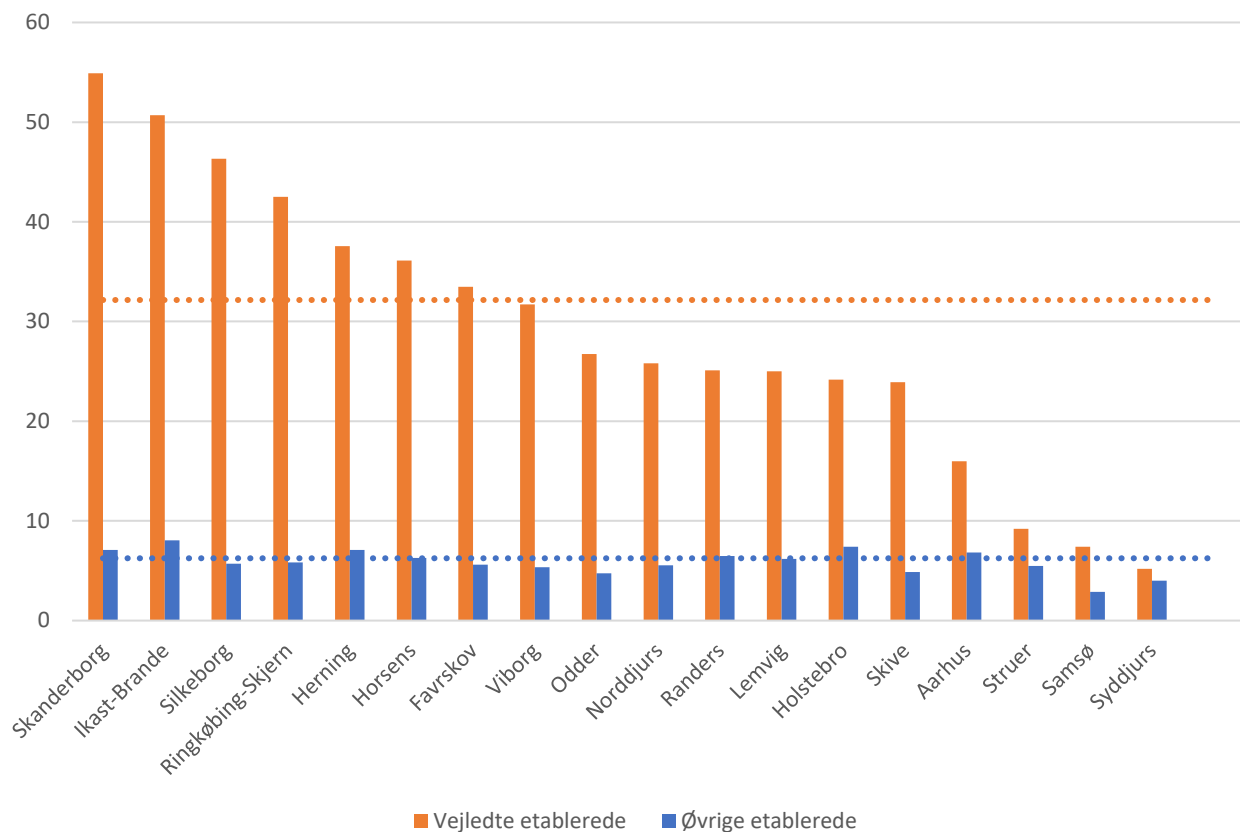
Kilde: eStatistik på baggrund af data fra Danmarks Statistik og den lokale erhvervsservice.

4.5 OMSÆTNING

Figur 4.4 viser den gennemsnitlige omsætning for vejledte etablerede virksomheder og for de øvrige virksomheder i kommunerne. De stiplede linjer viser den gennemsnitlige omsætning for alle vejledte etablerede virksomheder og alle øvrige etablerede virksomheder, som er hhv. 32.159 t.kr. og 6.252 t.kr.

De vejledte virksomheder i Skanderborg og Ikast-Brande har de største gennemsnitsomsætninger med henholdsvis 54,9 og 50,7 millioner kroner. Generelt er omsætningen i de vejledte virksomheder væsentligt højere end gennemsnittet blandt de øvrige etablerede virksomheder i de fleste deltagende kommuner.

Figur 4.4 Gennemsnitlig omsætning for vejledte og øvrige etablerede virksomheder i mio. kr., 2020



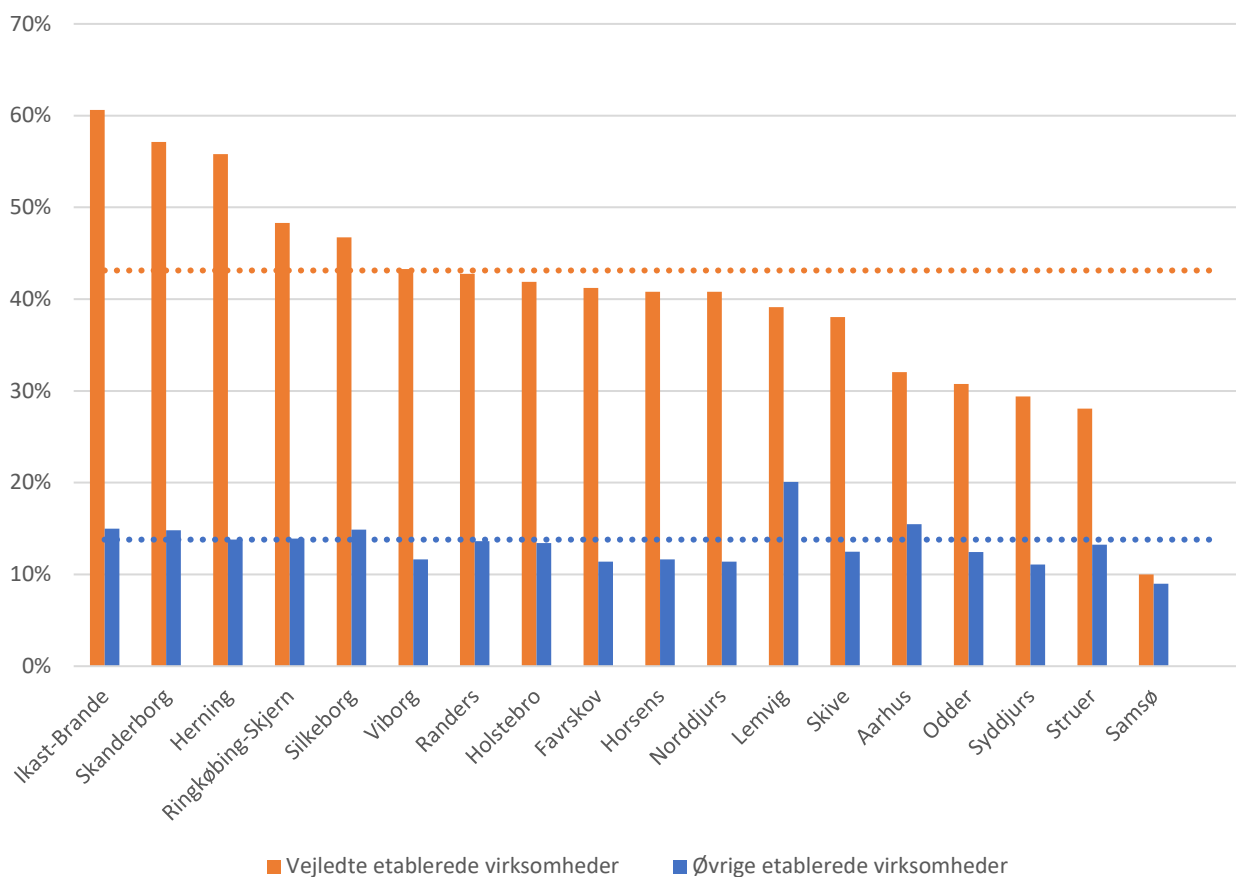
Kilde: eStatistik på baggrund af data fra Danmarks Statistik og den lokale erhvervs-service.

4.6 EKSPORT

Figur 4.5 viser andelen af de vejledte og øvrige etablerede virksomheder, der har eksport. De stiplede linjer viser det kommunale gennemsnit for vejledte etablerede virksomheder og øvrige etablerede virksomheder, som er hhv. 43 procent og 14 procent. Ligesom i de foregående år viser Profilanalyse 2021, at andelen af de vejledte etablerede virksomheder, der har eksport, er meget høj.

Generelt er der også her store forskelle mellem kommunerne. Ikast-Brande kommune har den største andel af vejledte etablerede virksomheder med eksport (61 procent). Skanderborg og Herning kommuner ligger i slipstrømmen med 57 og 56 procent, og Samsø kommune ligger med den mindste andel på 10 procent.

Figur 4.5 Andel vejledte og øvrige etablerede virksomheder med eksport, 2020



Kilde: eStatistik på baggrund af data fra Danmarks Statistik og den lokale erhvervsservice.

KAPITEL 5. VÆKSTLAGET OG DEN LOKALE ERHVERVSFREMME

5.1 VÆKSTLAGET I DE 18 KOMMUNER

Tabel 5.1 viser udviklingen i det samlede antal virksomheder, der tilhører vækstlaget, samt vækstlaget i forhold til den samlede bestand af virksomheder i de enkelte kommuner. Vækstlaget i de 18 kommuner består af 1.084 virksomheder i 2020 – svarende til 1,6 procent af virksomhedsbestanden.

Tabel 5.1 Antal og andel virksomheder i vækstlaget i forhold til den samlede virksomhedsbestand, 2015-2020

Kommune	Antal vækstlagsvirksomheder *						Andel vækstlagsvirksomheder					
	2015	2016	2017	2018	2019	2020	2015	2016	2017	2018	2019	2020
Favrskov	44	42	37	46	53	31	2,0%	1,9%	1,7%	1,7%	2,0%	1,2%
Herning	95	80	86	98	84	74	2,2%	1,9%	2,0%	1,9%	1,7%	1,4%
Holstebro	50	53	48	50	43	27	2,0%	2,1%	1,9%	1,6%	1,5%	0,9%
Horsens	-	-	-	-	76	64	-	-	-	-	1,8%	1,5%
Ikast-Brande	37	47	49	62	54	52	1,7%	2,2%	2,4%	2,4%	2,2%	2,0%
Lemvig	24	19	23	19	20	19	2,1%	1,7%	2,0%	1,5%	1,6%	1,5%
Norddjurs	36	32	36	36	29	35	2,0%	1,8%	2,0%	1,7%	1,4%	1,7%
Odder	-	-	-	-	-	18	-	-	-	-	-	1,5%
Randers	73	76	72	67	66	81	1,9%	2,0%	1,9%	1,4%	1,4%	1,7%
Ringkøbing-Skjern	50	45	40	38	54	50	1,6%	1,5%	1,3%	1,1%	1,6%	1,4%
Samsø	0	3	2	0	3	2	0,0%	1,0%	0,7%	0,0%	0,9%	0,5%
Silkeborg	74	77	59	58	68	70	1,8%	1,9%	1,5%	1,2%	1,4%	1,4%
Skanderborg	-	-	53	48	44	55	-	-	2,0%	1,4%	1,3%	1,6%
Skive	37	34	34	36	27	41	1,6%	1,5%	1,6%	1,4%	1,1%	1,6%
Struer	19	14	14	12	9	13	2,1%	1,6%	1,5%	1,1%	0,9%	1,2%
Syddjurs	32	22	17	20	23	23	1,5%	1,0%	0,8%	0,8%	0,9%	0,9%
Viborg	94	100	78	76	65	82	2,2%	2,3%	1,8%	1,4%	1,3%	1,6%
Aarhus	311	338	314	345	348	347	2,5%	2,7%	2,6%	2,1%	2,2%	2,1%
I alt**	976	982	962	1.011	1.066	1.084	2,0%	2,1%	2,0%	1,7%	1,6%	1,6%

Kilde: eStatistik på baggrund af data fra Danmarks Statistik og den lokale erhvervs-service

* Vækstlaget er i 2020 alene baseret på tal for etablerede virksomheder, se metodebeskrivelsen

** Alene for de medvirkende kommuner. Den årlige udvikling kan derfor ikke sammenlignes

5.2 VÆKSTLAGETS BRUG AF LOKAL VEJLEDNING I DE 18 KOMMUNER

Tabellen herunder viser antal og andel af vækstlagsvirksomheder, der har modtaget lokal vejledning for hver af de 18 kommuner i 2020. I alt har 107 vækstlagsvirksomheder fået lokal vejledning – svarende til 10 procent af hele vækstlaget i de 18 kommuner. Det er omtrent samme niveau som de to sidste års profilanalyser, hvor de vejledte vækstlagsvirksomheder udgjorde henholdsvis 12 og 11 procent af hele vækstlaget, men stadig betragteligt over niveauet fra 2013, hvor de vejledte vækstlagsvirksomheder blot udgjorde 7 procent samt under niveauet fra 2017, hvor de udgjorde 15 procent.

Der er forskelle mellem kommunernes andele af vejledte. Samsø havde i 2020 kontakt til halvdelen, mens Aarhus havde kontakt til 3 procent af vækstlagsvirksomhederne.

Table 5.2 Antal og andel vækstlagsvirksomheder der har benyttet lokal vejledning, 2015-2020

Kommune	Antal vejledte vækstlagsvirksomheder						Andel vejledte vækstlagsvirksomheder						Alle vækstlagsvirksomheder
	2015	2016	2017	2018	2019	2020	2015	2016	2017	2018	2019	2020	2020
Favrskov	11	6	5	6	12	6	25%	14%	14%	13%	23%	19%	31
Herning	9	17	20	17	7	8	9%	21%	23%	17%	8%	11%	74
Holstebro	6	6	15	10	9	4	12%	11%	31%	20%	21%	15%	27
Horsens	-	-	-	-	7	9	-	-	-	-	9%	14%	64
Ikast-Brande	4	8	14	16	9	4	11%	17%	29%	26%	17%	8%	52
Lemvig	6	6	4	6	1	3	25%	32%	17%	32%	5%	16%	19
Norddjurs	5	4	6	8	1	6	14%	13%	17%	22%	3%	17%	35
Odder	-	-	-	-	-	0	-	-	-	-	-	0%	18
Randers	5	11	9	4	5	6	7%	14%	13%	6%	8%	7%	81
Ringkøbing-Skjern	6	12	13	9	10	6	12%	27%	33%	24%	19%	12%	50
Samsø	0	0	-	-	1	1	0%	0%	-	-	33%	50%	2
Silkeborg	24	27	23	11	10	7	32%	35%	39%	19%	15%	10%	70
Skanderborg	-	-	7	5	9	7	-	-	13%	10%	20%	13%	55
Skive	4	6	1	2	7	9	11%	18%	3%	6%	26%	22%	41
Struer	5	3	4	2	7	3	26%	21%	29%	17%	78%	23%	13
Syddjurs	0	3	2	2	0	0	0%	14%	12%	10%	0%	0%	23
Viborg	24	22	13	18	21	17	26%	22%	17%	24%	32%	21%	82
Aarhus	0	1	7	8	4	11	0%	0%	2%	2%	1%	3%	347
I alt*	109	132	143	124	120	107	12%	13%	15%	12%	11%	10%	1.084

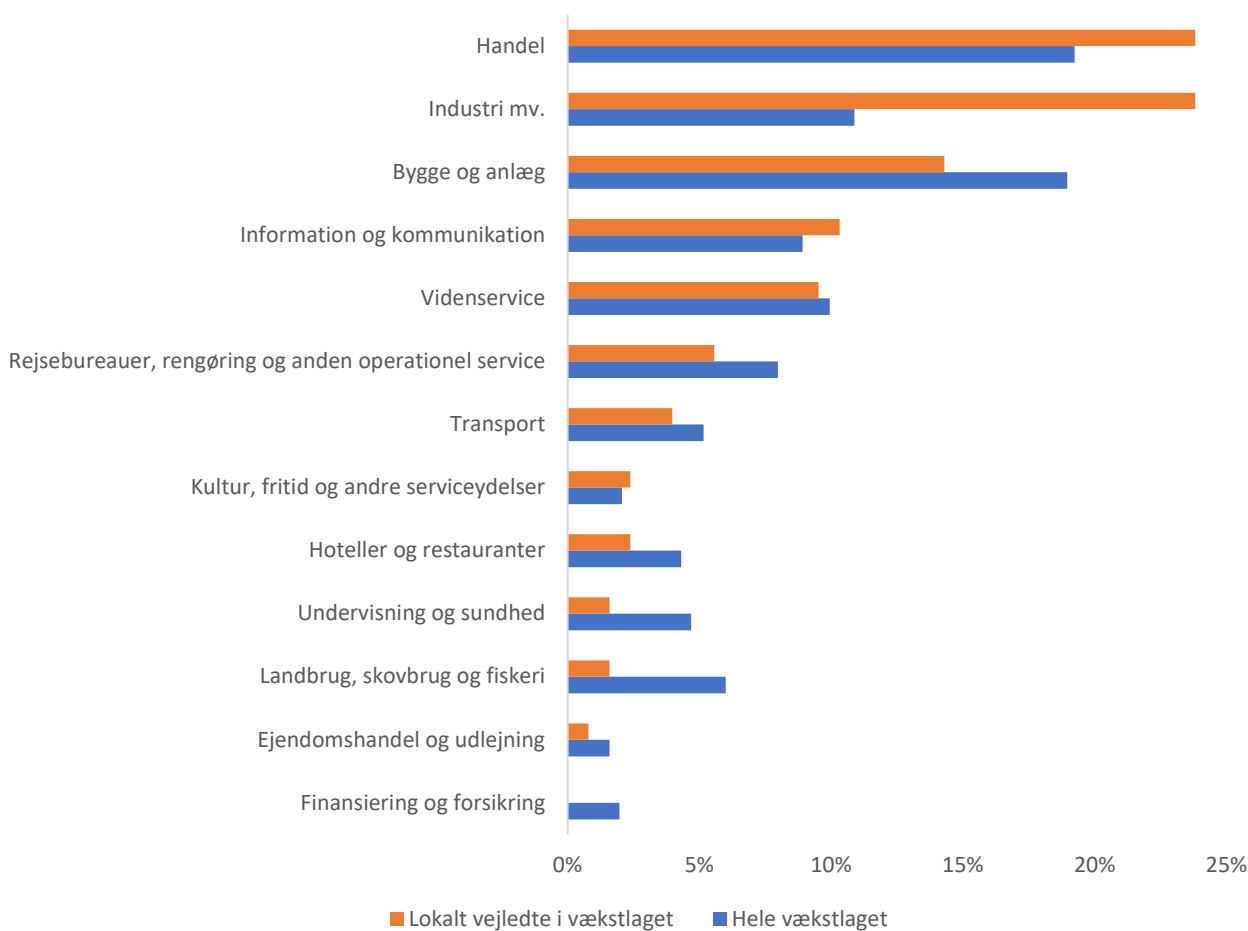
Kilde: eStatistik på baggrund af data fra Danmarks Statistik og den lokale erhvervsservice.

*Alene for de medvirkende kommuner. Den årlige udvikling kan derfor ikke sammenlignes.

Figur 5.1 viser de lokalt vejledte vækstlagsvirksomheder og hele vækstlagets branchefordeling for de 18 kommuner. Hovedparten af de vejledte vækstlagsvirksomheder er indenfor branchen "Handel og Transport mv.", som her er delt op i tre brancher – "Handel", "Hoteller og restauranter" og "Transport". Samlet set udgør disse tre brancher 30,2 procent af vejledningerne, hvoraf "Handel" er størst og tegner sig for 23,8 procent.

De lokale vejledninger har godt fat i handelsvirksomhederne, mens der er noget færre hoteller og restauranter og transport-virksomheder blandt de vejledte. Ligeledes ses det, at "Industri mv." udgør en stor andel af vejledninger og er overrepræsenteret i forhold til branchernes andel af vækstlagsvirksomheder generelt, mens særligt "Bygge og anlæg" er underrepræsenteret i vejledninger.

Figur 5.1 Vækstlagets branchefordeling for de 18 kommuner under ét, 2020



Kilde: eStatistik på baggrund af data fra Danmarks Statistik og den lokale erhvervs-service.

DEL 2: DE SPECIALISEREDE VEJLEDTE

KAPITEL 6. FØRSTARTERE OG DEN SPECIALISEREDE VEJLEDNING

6.1 ANTAL VEJLEDTE I 2020

Der blev i 2020 ydet specialiseret vejledning til i alt 95 førstartere af Erhvervshus Midtjylland. Tabellen herunder viser hvilke kommuner i Region Midtjylland, som de 95 specialiserede vejledte førstartere kommer fra.

Tabel 6.1 Antal førstartere der har modtaget specialiseret vejledning fordelt på kommuner, 2015-2020

Kommune	2015	2016	2017	2018	2019	2020
Favrskov	3	1	0	1	3	2
Hedensted	1	1	1	0	3	2
Herning	3	4	2	4	6	4
Holstebro	2	5	3	1	3	4
Horsens	4	7	3	1	8	8
Ikast-Brande	0	1	0	0	3	2
Lemvig	7	3	0	0	1	0
Norrdjurs	6	5	3	0	2	12
Odder	2	0	1	2	2	2
Randers	5	2	1	5	4	6
Ringkøbing-Skjern	3	0	2	0	1	1
Samsø	0	1	0	0	0	0
Silkeborg	7	0	2	4	5	5
Skanderborg	2	3	0	1	4	5
Skive	1	1	0	0	1	0
Struer	5	2	1	0	4	3
Syddjurs	5	0	1	1	4	4
Viborg	3	5	0	2	3	3
Aarhus	26	17	18	16	21	32
I alt	85	58	38	38	78	95

Kilde: eStatistik på baggrund af data fra Erhvervshus Midtjylland.

KAPITEL 7. IVÆRKSÆTTERE OG DEN SPECIALISEREDE VEJLEDNING

7.1 ANTAL VEJLEDTE I 2020

Tabellen herunder viser antallet og andelen af specialiserede vejledte iværksættere i 2020 fordelt på kommuner. I alt har 613 iværksættere modtaget specialiseret vejledning hos Erhvervshus Midtjylland, hvilket svarer til 8,0 procent af alle iværksættere i Region Midtjylland. Det er en markant fremgang i forhold til 2019, hvor andelen var 3,7 procent.

Struer og Holstebro har den største andel vejledte iværksættere med henholdsvis 39,9 procent og 14,9 procent. Aarhus har det største antal vejledte iværksættere i absolutte termer med 192 vejledninger, hvilket svarer til 7,7 procent af iværksætterne i kommunen.

Tablet 7.1 Antal og andel vejledte iværksættere i 2015-2020

Kommune	Antal vejledte iværksættere						Andel vejledte iværksættere i forhold til alle iværksættere						Antal iværksættere i alt
	2015	2016	2017	2018	2019	2020	2015	2016	2017	2018	2019	2020	
Favrskov	17	8	13	3	6	19	4,4%	2,1%	3,1%	0,7%	1,3%	7,0%	272
Hedensted	11	4	3	3	14	16	2,7%	1,0%	0,7%	0,7%	3,2%	6,1%	262
Herning	31	25	15	20	35	40	4,4%	3,7%	2,2%	2,6%	4,8%	8,5%	469
Holstebro	29	50	17	8	16	39	6,7%	12,3%	3,8%	1,6%	3,7%	14,9%	261
Horsens	22	16	13	5	25	49	3,4%	2,4%	1,9%	0,7%	3,4%	9,8%	498
Ikast-Brande	10	5	7	7	10	19	2,7%	1,4%	1,8%	1,8%	2,6%	7,2%	264
Lemvig	6	5	3	2	6	8	3,8%	2,9%	1,9%	1,3%	4,8%	10,4%	77
Norddjurs	10	15	12	8	12	14	3,6%	5,3%	4,1%	2,7%	4,2%	8,2%	170
Odder	1	6	5	5	6	5	0,6%	3,7%	2,4%	2,5%	3,1%	4,0%	124
Randers	19	20	22	13	22	34	2,6%	2,9%	3,1%	1,6%	2,7%	6,1%	554
Ringkøbing-Skjern	7	8	14	9	12	26	1,8%	1,8%	3,2%	2,0%	2,5%	10,2%	254
Samsø	2	1	3	5	0	0	4,9%	2,2%	6,7%	7,7%	0,0%	0,0%	21
Silkeborg	23	19	13	12	31	40	3,1%	2,7%	1,5%	1,4%	3,7%	7,9%	507
Skanderborg	10	14	15	9	28	31	2,1%	2,8%	2,5%	1,5%	5,0%	7,8%	395
Skive	10	13	10	4	6	10	2,7%	3,6%	3,0%	1,2%	1,8%	4,5%	222
Struer	13	19	11	4	17	32	9,6%	14,2%	7,0%	2,5%	13,0%	39,5%	81
Syddjurs	10	6	9	11	13	19	3,0%	1,7%	2,2%	2,5%	3,1%	7,5%	255
Viborg	17	16	16	10	10	20	2,4%	2,1%	2,0%	1,2%	1,2%	4,1%	487
Aarhus	122	184	143	118	159	192	4,4%	6,4%	4,4%	3,4%	4,6%	7,7%	2.479
I alt	370	434	344	256	428	613	3,6%	4,2%	3,1%	2,2%	3,7%	8,0%	7.652

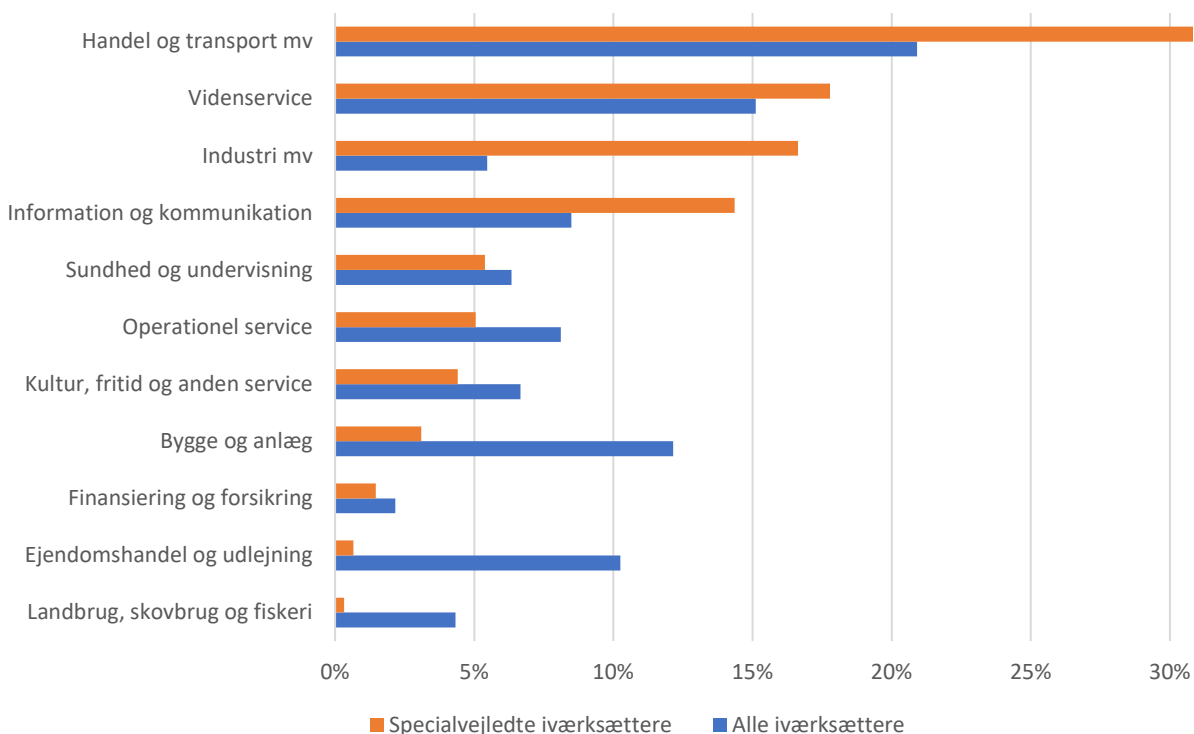
Kilde: eStatistik på baggrund af data fra Danmarks Statistik samt Erhvervshus Midtjylland.

7.2 BRANCHER

Figur 7.1 viser den branchemæssige fordeling for de specialiserede vejledte iværksættere og alle iværksættere i regionen.

Figuren viser, at branchen "Handel og transport mv." er den største gruppe blandt de vejledte iværksættere. Sammen med brancherne "Industri mv." og "Information og kommunikation" er det også de brancher, hvor der er den største overrepræsentation blandt vejledte iværksættere i forhold til alle iværksættere. Derudover er andelen af vejledte iværksættere, der kommer fra brancher som "Bygge og anlæg", "Ejendomshandel og udlejning" samt "Landbrug, skovbrug og fiskeri" i særlig grad underrepræsenteret i vejledning i forhold til alle iværksættere.

Figur 7.1 Branchemæssig fordeling for vejledte iværksættere og alle iværksættere, 2020



Kilde: eStatistik på baggrund af data fra Danmarks Statistik samt Erhvervshus Midtjylland

På næste side viser Tabel 7.2, den branchemæssige fordeling for de vejledte iværksættere og alle iværksættere for alle kommuner. Der er betydelige branchemæssige forskelle på tværs af kommunerne.

Tabel 7.2 Branchefordeling for vejledte iværksættere og alle iværksættere, 2020

Kommune	Landbrug, skovbrug og fiskeri		Industri mv		Bygge og anlæg		Handel og transport mv		Information og kommunikation		Finansiering og forsikring		Ejendomshandel og udlejning		Videnservice		Operational service		Sundhed og undervisning		Kultur, fritid og anden service	
	Alle	Vejledte	Alle	Vejledte	Alle	Vejledte	Alle	Vejledte	Alle	Vejledte	Alle	Vejledte	Alle	Vejledte	Alle	Vejledte	Alle	Vejledte	Alle	Vejledte	Alle	Vejledte
Favrskov	6%	0%	4%	11%	10%	0%	22%	53%	9%	5%	1%	0%	11%	0%	18%	16%	7%	11%	7%	0%	5%	5%
Hedensted	6%	0%	6%	25%	21%	13%	23%	38%	2%	6%	2%	0%	12%	0%	9%	6%	10%	6%	3%	0%	7%	6%
Herning	6%	0%	5%	13%	17%	3%	23%	33%	6%	18%	2%	0%	10%	5%	12%	13%	10%	3%	4%	10%	7%	5%
Holstebro	5%	3%	6%	18%	12%	5%	23%	36%	3%	3%	2%	0%	13%	0%	10%	18%	10%	8%	11%	8%	5%	3%
Horsens	1%	0%	4%	12%	16%	2%	22%	14%	6%	10%	2%	2%	10%	2%	17%	33%	10%	6%	6%	10%	6%	8%
Ikast-Brande	5%	0%	6%	16%	13%	0%	28%	37%	6%	5%	2%	5%	12%	0%	10%	11%	10%	5%	4%	11%	4%	11%
Lemvig	21%	0%	17%	38%	6%	13%	19%	13%	3%	13%	1%	0%	5%	0%	3%	0%	10%	13%	8%	13%	6%	0%
Norddjurs	9%	0%	11%	14%	14%	0%	23%	43%	2%	7%	1%	0%	8%	0%	11%	29%	13%	0%	2%	0%	6%	7%
Odder	3%	0%	4%	0%	16%	0%	23%	40%	6%	0%	1%	0%	8%	0%	15%	60%	6%	0%	4%	0%	13%	0%
Randers	6%	0%	8%	32%	16%	3%	23%	44%	7%	0%	2%	3%	7%	0%	11%	12%	9%	3%	6%	0%	5%	3%
Ringkøbing-Skjern	13%	0%	9%	35%	13%	0%	20%	35%	2%	8%	2%	4%	13%	0%	9%	4%	10%	8%	4%	8%	5%	0%
Samsø	24%	0%	10%	0%	0%	0%	33%	0%	5%	0%	0%	0%	10%	0%	5%	0%	5%	0%	5%	0%	5%	0%
Silkeborg	3%	0%	4%	15%	12%	0%	22%	35%	8%	13%	3%	3%	11%	0%	14%	28%	8%	3%	8%	0%	7%	5%
Skanderborg	5%	0%	5%	16%	9%	0%	18%	35%	11%	13%	3%	0%	9%	0%	21%	29%	8%	0%	6%	3%	5%	3%
Skive	12%	0%	8%	20%	16%	10%	18%	20%	4%	10%	2%	0%	11%	0%	7%	10%	10%	10%	6%	20%	6%	0%
Struer	4%	0%	10%	19%	7%	16%	19%	22%	5%	16%	2%	3%	14%	0%	11%	16%	9%	0%	6%	3%	14%	6%
Syddjurs	8%	5%	8%	16%	15%	5%	15%	37%	7%	5%	3%	0%	10%	0%	15%	11%	6%	5%	5%	11%	9%	5%
Viborg	6%	0%	8%	20%	16%	0%	19%	35%	6%	20%	3%	5%	10%	0%	10%	10%	8%	0%	6%	0%	9%	10%
Aarhus	1%	0%	4%	13%	8%	2%	20%	27%	14%	25%	2%	1%	10%	1%	20%	17%	6%	7%	7%	5%	7%	3%

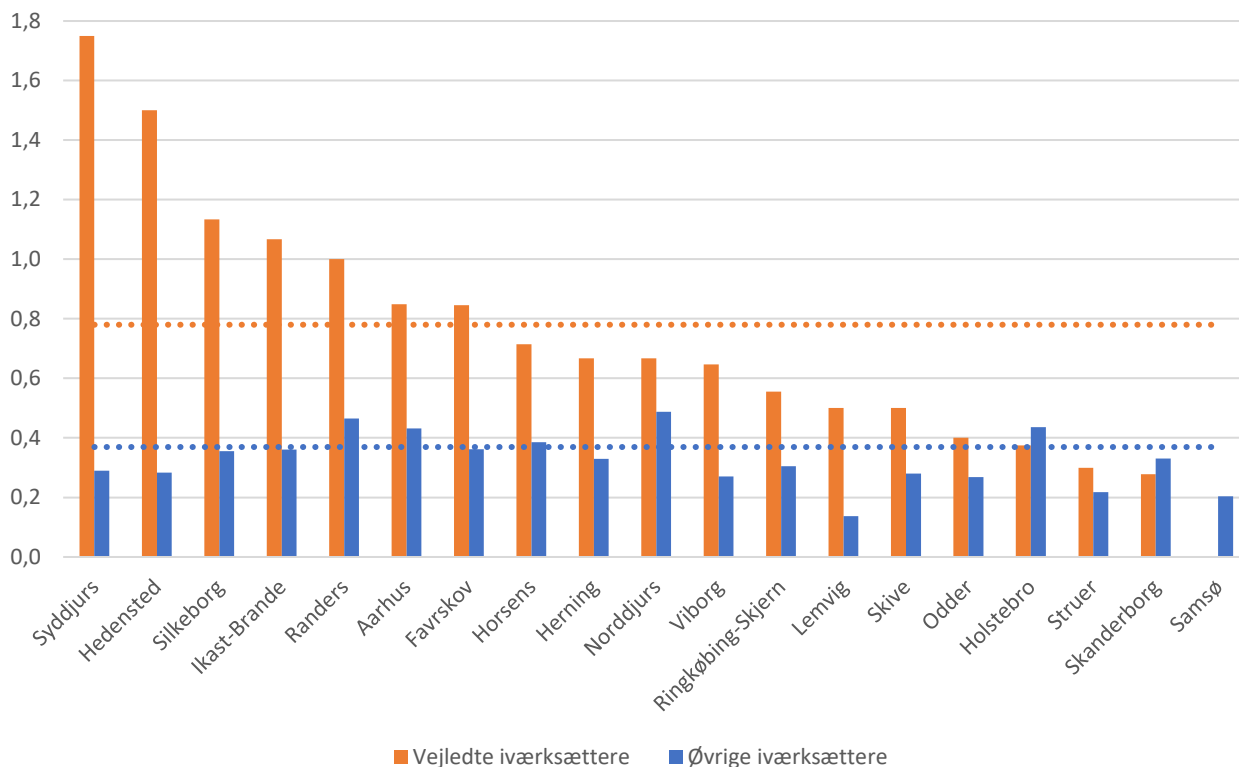
Note: På grund af afrunding summer data ikke nødvendigvis til 100%

7.3 ÅRSVÆRK

Figur 7.2 viser det gennemsnitlige antal årsværk for de vejledte iværksættere og øvrige iværksættere i de enkelte kommuner. De stiplede linjer viser, at vejledte iværksættere i gennemsnit beskæftiger ca. 0,8 årsværk, hvorimod de øvrige iværksættere i gennemsnit har knap 0,4 årsværk, hvor antallet af årsværk er opgjort uden ejeren selv.

De vejledte iværksættere i Syddjurs og Hedensted kommuner har det største gennemsnitlige antal årsværk med henholdsvis 1,8 og 1,5 årsværk. Struer og Skanderborg har det laveste gennemsnit.

Figur 7.2 Gennemsnitligt antal årsværk for iværksættere og øvrige iværksættere, 2020



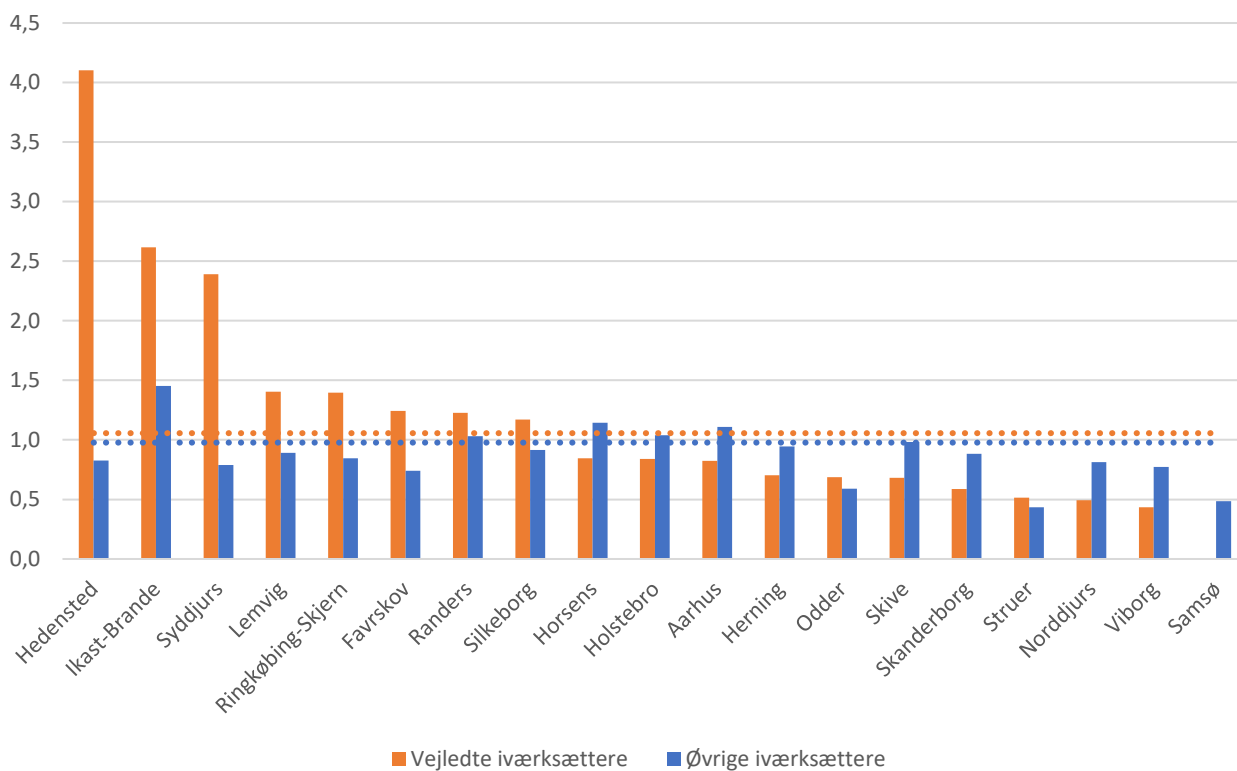
Kilde: eStatistik på baggrund af data fra Danmarks Statistik samt Erhvervshus Midtjylland

7.4 OMSÆTNING

Figur 7.3 viser den gennemsnitlige omsætning for vejledte iværksættere og øvrige iværksættere for kommunerne i Region Midtjylland. De stiplede linjer viser den gennemsnitlige omsætning for alle vejledte iværksættere og alle øvrige iværksættere, som er henholdsvis 1.056 t.kr. og 977 t.kr.

Vejledte iværksættere fra Hedensted Kommune har den største gennemsnitlige omsætning, og den gennemsnitlige omsætning blandt vejledte er lavest i Viborg kommune.

Figur 7.3 Gennemsnitlig omsætning for vejledte iværksættere og øvrige iværksættere, 2020



Kilde: eStatistik på baggrund af data fra Danmarks Statistik samt Erhvervshus Midtjylland.

KAPITEL 8. ETABLEREDE VIRKSOMHEDER OG DEN SPECIALISEREDE VEJLEDNING

8.1 ANTAL VEJLEDTE I 2020

Tabel 8.1 viser antal og andel specialiserede vejledte virksomheder i Region Midtjylland fordelt på kommuner i 2015-2020. Den specialiserede vejledning nåede i 2020 ud til 2.116 virksomheder i Region Midtjylland, hvilket er det uden sammenligning største antal registrerede vejledninger gennem tiden.

Tabel 8.1 Antal og andel vejledte etablerede virksomheder i 2015-2020

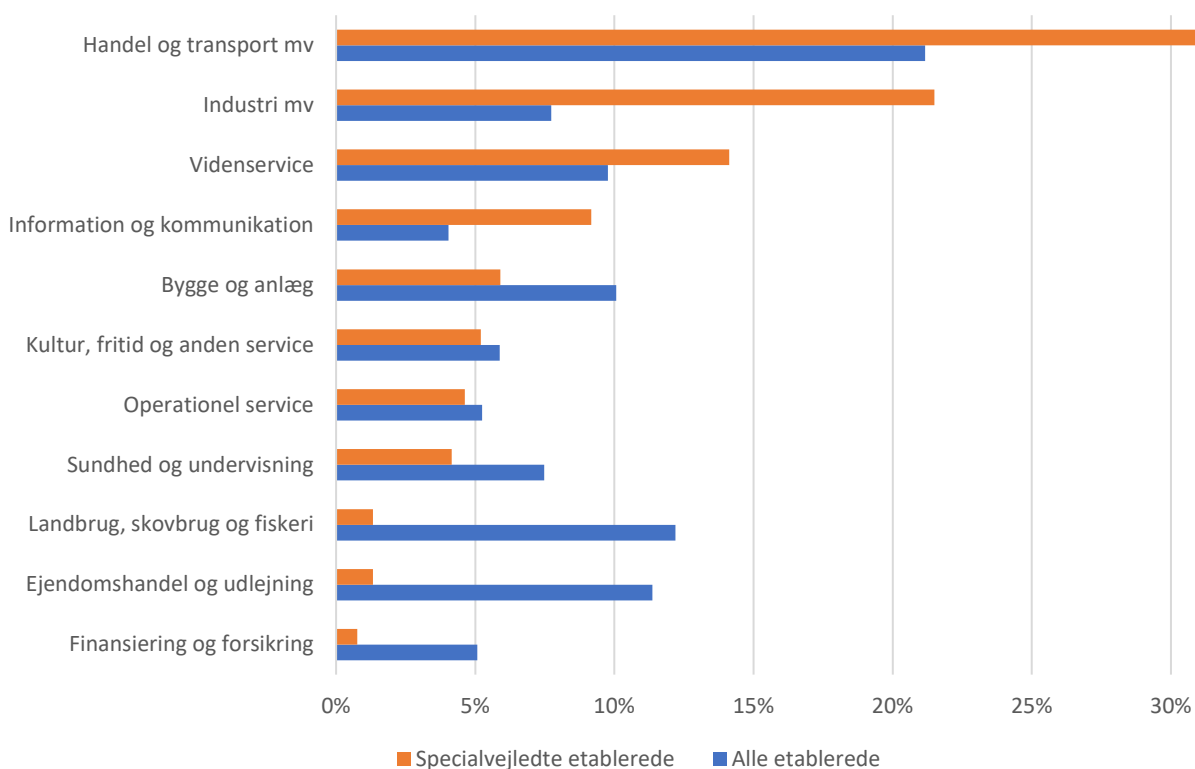
Kommune	Antal vejledte etablerede virksomheder						Andel af alle etablerede virksomheder						Alle etablerede virksomheder
	2015	2016	2017	2018	2019	2020	2015	2016	2017	2018	2019	2020	2020
Favrskov	29	29	27	31	50	97	1,6%	1,6%	1,2%	1,4%	2,3%	4,1%	2.391
Hedensted	24	25	16	34	59	65	1,2%	1,2%	0,7%	1,4%	2,4%	2,4%	2.694
Herning	38	63	40	59	87	152	1,1%	1,8%	0,9%	1,4%	2,0%	3,2%	4.702
Holstebro	65	65	86	85	96	159	3,1%	3,2%	3,4%	3,4%	3,9%	6,1%	2.618
Horsens	38	25	32	35	103	142	1,3%	0,9%	0,9%	1,0%	3,0%	3,8%	3.778
Ikast-Brande	25	30	30	36	40	74	1,4%	1,7%	1,5%	1,7%	1,9%	3,3%	2.251
Lemvig	22	25	19	25	29	39	2,3%	2,7%	1,7%	2,3%	2,6%	3,4%	1.162
Norddjurs	53	45	38	22	34	55	3,4%	3,0%	2,2%	1,3%	1,9%	3,0%	1.852
Odder	6	7	7	11	17	29	0,7%	0,8%	0,7%	1,1%	1,7%	2,7%	1.094
Randers	34	38	45	37	65	124	1,1%	1,3%	1,2%	1,0%	1,7%	3,0%	4.186
Ringkøbing-Skjern	26	37	34	31	55	64	1,0%	1,4%	1,1%	1,0%	1,8%	2,0%	3177
Samsø	5	2	3	15	5	7	2,0%	0,8%	1,0%	5,1%	1,7%	2,1%	338
Silkeborg	32	60	44	77	117	184	0,9%	1,8%	1,1%	1,9%	2,8%	4,1%	4.507
Skanderborg	33	34	47	40	101	115	1,5%	1,5%	1,8%	1,5%	3,7%	3,9%	2.981
Skive	25	19	28	26	34	60	1,3%	1,0%	1,3%	1,2%	1,6%	2,6%	2330
Struer	42	41	35	36	44	65	5,3%	5,4%	3,9%	4,0%	4,9%	6,6%	984
Syddjurs	19	20	15	23	28	93	1,0%	1,1%	0,7%	1,1%	1,3%	3,9%	2.390
Viborg	32	27	43	35	52	106	0,9%	0,7%	1,0%	0,8%	1,2%	2,2%	4.719
Aarhus	143	162	168	228	316	486	1,5%	1,7%	1,4%	1,9%	2,5%	3,5%	14.042
I alt	691	754	757	886	1.332	2.116	1,5%	1,6%	1,3%	1,6%	2,3%	3,4%	62.196

Kilde: eStatistik på baggrund af data fra Danmarks Statistik samt Erhvervs- og Udviklingscenter Midtjylland.

8.2 BRANCHER

I figur 8.1 fremgår branchefordelingen for de specialiserede vejledte virksomheder og alle etablerede virksomheder. Figuren viser, at der er store branchemæssige forskelle mellem de virksomheder, som har modtaget specialiseret vejledning, og alle etablerede virksomheder i Region Midtjylland. Brancheprofilen viser at de vejledte etablerede virksomheder i meget høj grad findes inden for "Handel og transport mv." og "Industri mv.". Disse brancher er overrepræsenterede i vejledningerne i forhold den generelle branchefordeling. "Videnservice" og "Information og kommunikation" følger efter. De øvrige branche-grupperinger, overvejende hjemmemarkedserhverv, er alle underrepræsenteret i vejledningerne.

Figur 8.1 Branchefordeling for vejledte og alle etablerede virksomheder, 2020



Kilde: eStatistik på baggrund af data fra Danmarks Statistik samt Erhvervshus Midtjylland.

Tabel 8.2 viser branchefordelingen for vejledte etablerede virksomheder og alle etablerede virksomheder.

Tabel 8.2 Branchefordeling for vejledte etablerede virksomheder og alle etablerede virksomheder, 2020

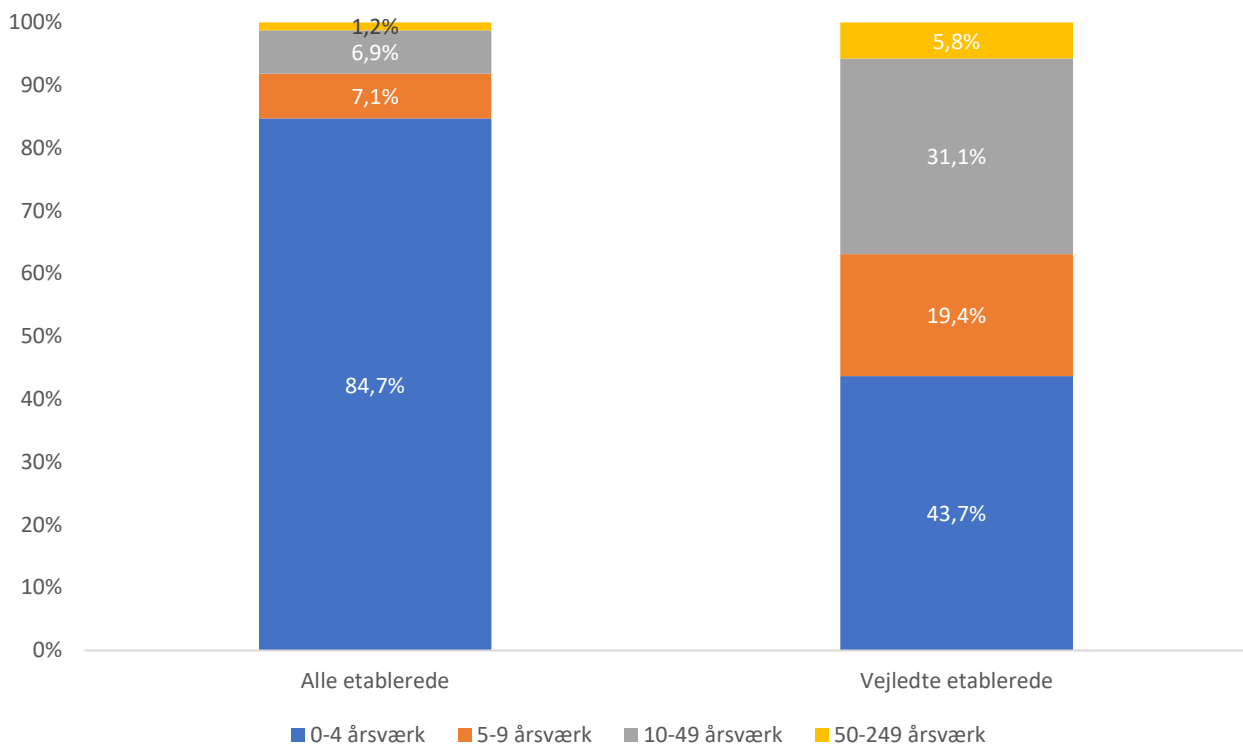
Kommune	Landbrug, skovbrug og fiskeri		Industri mv		Bygge og anlæg		Handel og transport mv		Information og kommunikation		Finansiering og forsikring		Ejendomshandel og udlejning		Vidensservice		Operationel service		Sundhed og undervisning		Kultur, fritid og anden service	
	Alle	Vejledte	Alle	Vejledte	Alle	Vejledte	Alle	Vejledte	Alle	Vejledte	Alle	Vejledte	Alle	Vejledte	Alle	Vejledte	Alle	Vejledte	Alle	Vejledte	Alle	Vejledte
Favrskov	14%	2%	8%	25%	14%	5%	20%	36%	4%	6%	3%	1%	10%	1%	9%	16%	6%	3%	6%	1%	5%	3%
Hedensted	14%	0%	10%	42%	13%	0%	22%	31%	2%	5%	5%	2%	13%	3%	6%	9%	6%	8%	4%	0%	5%	2%
Herning	14%	1%	8%	27%	9%	6%	21%	36%	3%	5%	8%	0%	15%	3%	6%	11%	4%	5%	5%	1%	6%	7%
Holstebro	14%	6%	8%	28%	9%	9%	21%	30%	3%	4%	8%	2%	15%	2%	6%	8%	4%	3%	5%	3%	6%	6%
Horsens	19%	1%	8%	20%	11%	6%	22%	31%	2%	12%	4%	1%	11%	1%	6%	13%	4%	4%	8%	6%	6%	6%
Ikast-Brande	16%	3%	8%	23%	11%	4%	22%	38%	2%	4%	6%	0%	14%	0%	6%	11%	5%	11%	5%	3%	5%	4%
Lemvig	16%	3%	8%	33%	11%	5%	22%	23%	2%	3%	6%	3%	14%	0%	6%	0%	5%	3%	5%	10%	5%	18%
Norddjurs	28%	0%	13%	24%	9%	7%	18%	38%	1%	9%	4%	0%	9%	4%	4%	7%	4%	4%	4%	5%	5%	2%
Odder	12%	0%	9%	24%	10%	10%	20%	17%	3%	7%	4%	0%	9%	0%	11%	31%	6%	3%	8%	7%	6%	0%
Randers	12%	1%	9%	27%	10%	7%	20%	35%	3%	6%	4%	0%	9%	0%	11%	10%	6%	5%	8%	5%	6%	5%
Ringkøbing-Skjern	10%	3%	10%	34%	10%	3%	24%	36%	3%	2%	5%	0%	11%	3%	8%	8%	5%	5%	8%	3%	6%	3%
Samsø	21%	0%	7%	43%	10%	0%	23%	57%	4%	0%	2%	0%	9%	0%	7%	0%	6%	0%	4%	0%	6%	0%
Silkeborg	21%	0%	7%	16%	10%	5%	23%	33%	4%	10%	2%	1%	9%	2%	7%	18%	6%	3%	4%	4%	6%	8%
Skanderborg	11%	3%	8%	19%	10%	9%	22%	27%	4%	10%	5%	1%	11%	2%	10%	16%	5%	4%	9%	4%	6%	6%
Skive	19%	3%	9%	23%	11%	3%	21%	47%	2%	2%	5%	2%	11%	3%	7%	7%	4%	0%	6%	2%	6%	8%
Struer	19%	2%	9%	26%	11%	12%	21%	29%	2%	9%	5%	0%	11%	0%	7%	15%	4%	2%	6%	3%	6%	2%
Syddjurs	20%	0%	10%	25%	11%	10%	20%	32%	3%	2%	3%	0%	11%	0%	7%	13%	4%	8%	6%	8%	5%	3%
Viborg	17%	0%	8%	21%	11%	9%	20%	32%	3%	12%	4%	0%	10%	2%	8%	10%	6%	4%	7%	2%	6%	8%
Aarhus	2%	0%	5%	11%	7%	3%	21%	29%	8%	17%	6%	1%	11%	1%	17%	21%	6%	6%	11%	6%	7%	4%

Note: På grund af afrundinger summer data ikke nødvendigvis til 100%

8.3 ÅRSVÆRK

Figur 8.2 viser de specialiserede vejledte etablerede virksomheder og alle etablerede virksomheder opdelt i årsværkintervaller. De vejledte etablerede virksomheder har gennemsnitligt flere årsværk og er mere ligeligt fordelt over intervallerne end alle etablerede virksomheder. Værd at bemærke er, at de små og mellemstore virksomheder (10-249 ansatte) udgør lidt over en tredjedel af alle vejledte (36,9 procent), mens denne gruppe kun udgør 8,2 procent blandt øvrige etablerede virksomheder.

Figur 8.2 Årsværk for vejledte etablerede virksomheder og alle etablerede virksomheder, 2020



Kilde: eStatistik på baggrund af data fra Danmarks Statistik samt Erhvervshus Midtjylland.

I Tabel 8.3 er årsværksfordelingen for de specialiserede vejledte og alle etablerede virksomheder gjort op på kommuner. Kigger vi på fordelingen her, ses det, at det generelle billede i Region Midtjylland er, at omkring 60 procent af beskæftigelsen er at finde i virksomheder med 0-9 årsværk, mens de resterende 40 procent findes i de små og mellemstore virksomheder med 10-249 årsværk.

Der er dog mindre variationer kommunerne imellem. Eksempelvis i Samsø kommune, hvor 83 procent af alle etablerede virksomheder har en beskæftigelse på 0-4 årsværk, mens man i Favrskov, Ringkøbing-Skjern og Skanderborg finder over halvdelen af beskæftigelsen i de små og mellemstore virksomheder med 10 til 249 årsværk.

Tabel 8.3 Vejledte etablerede virksomheder og alle etablerede virksomheder fordelt på årsværkintervaller i procent, 2020

Kommune	0-4	5-9	10-49	50-249
Favrskov	30%	18%	39%	12%
Hedensted	41%	26%	24%	9%
Herning	28%	26%	36%	10%
Holstebro	38%	18%	36%	8%
Horsens	36%	21%	35%	7%
Ikast-Brande	31%	24%	39%	7%
Lemvig	34%	34%	22%	9%
Norrdjurs	44%	10%	34%	12%
Odder	53%	6%	35%	6%
Randers	32%	24%	36%	8%
Ringkøbing-Skjern	28%	13%	49%	9%
Samsø	83%	0%	17%	0%
Silkeborg	35%	23%	32%	10%
Skanderborg	34%	14%	44%	8%
Skive	42%	22%	29%	7%
Struer	42%	25%	31%	2%
Syddjurs	49%	19%	27%	4%
Viborg	43%	20%	30%	7%
Aarhus	39%	23%	34%	4%

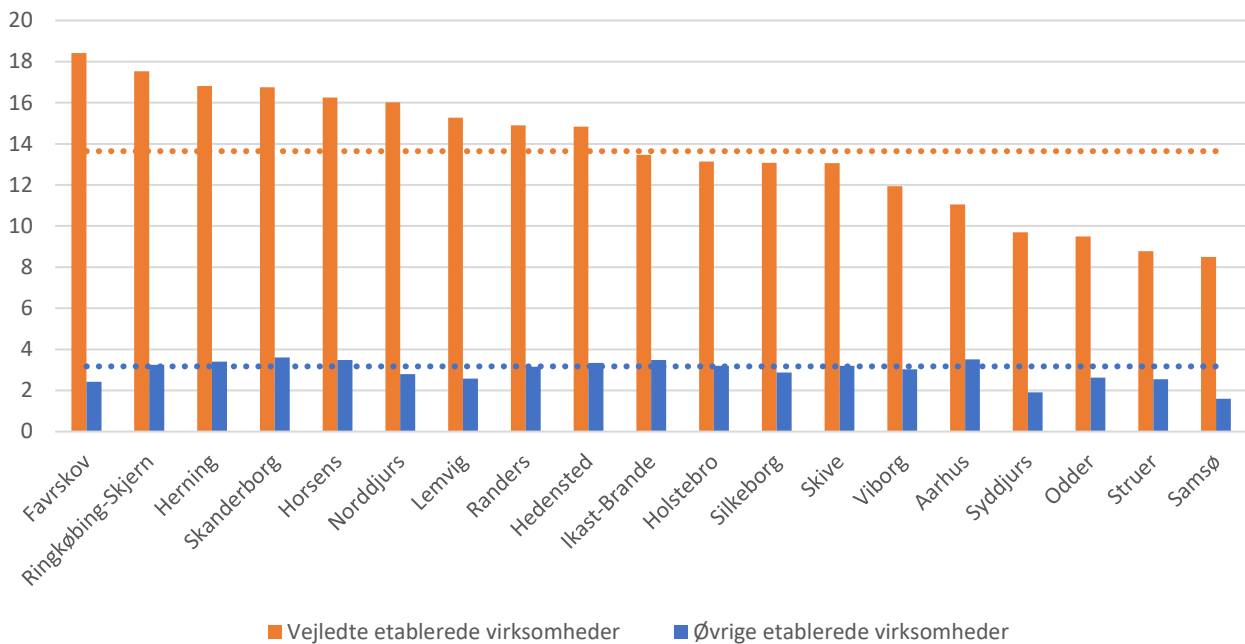
Kilde: eStatistik på baggrund af data fra Danmarks Statistik samt Erhvervsstatistik Midtjylland.

8.4 GENNEMSNITLIG ANTAL ÅRSVÆRK

Figur 8.3 herunder viser det gennemsnitlige antal årsværk for vejledte etablerede virksomheder og for øvrige etablerede virksomheder for hver af kommunerne. De stiplede linjer viser det regionale gennemsnit for vejledte etablerede virksomheder, som er 13,6 årsværk, og for øvrige etablerede virksomheder i regionen, som er 3,2 årsværk.

Figuren viser ligeledes, at der stor variation mellem kommunerne. Vejledte i Favrskov Kommune beskæftiger flest med gennemsnitligt 18,4 årsværk. Samsø Kommune har med et gennemsnit på 8,5 årsværk i de vejledte virksomheder, den laveste beskæftigelse målt på fuldtidsstillinger i Region Midtjylland.

Figur 8.3 Gennemsnitlig antal årsværk for vejledte etablerede virksomheder og øvrige etablerede virksomheder, 2020



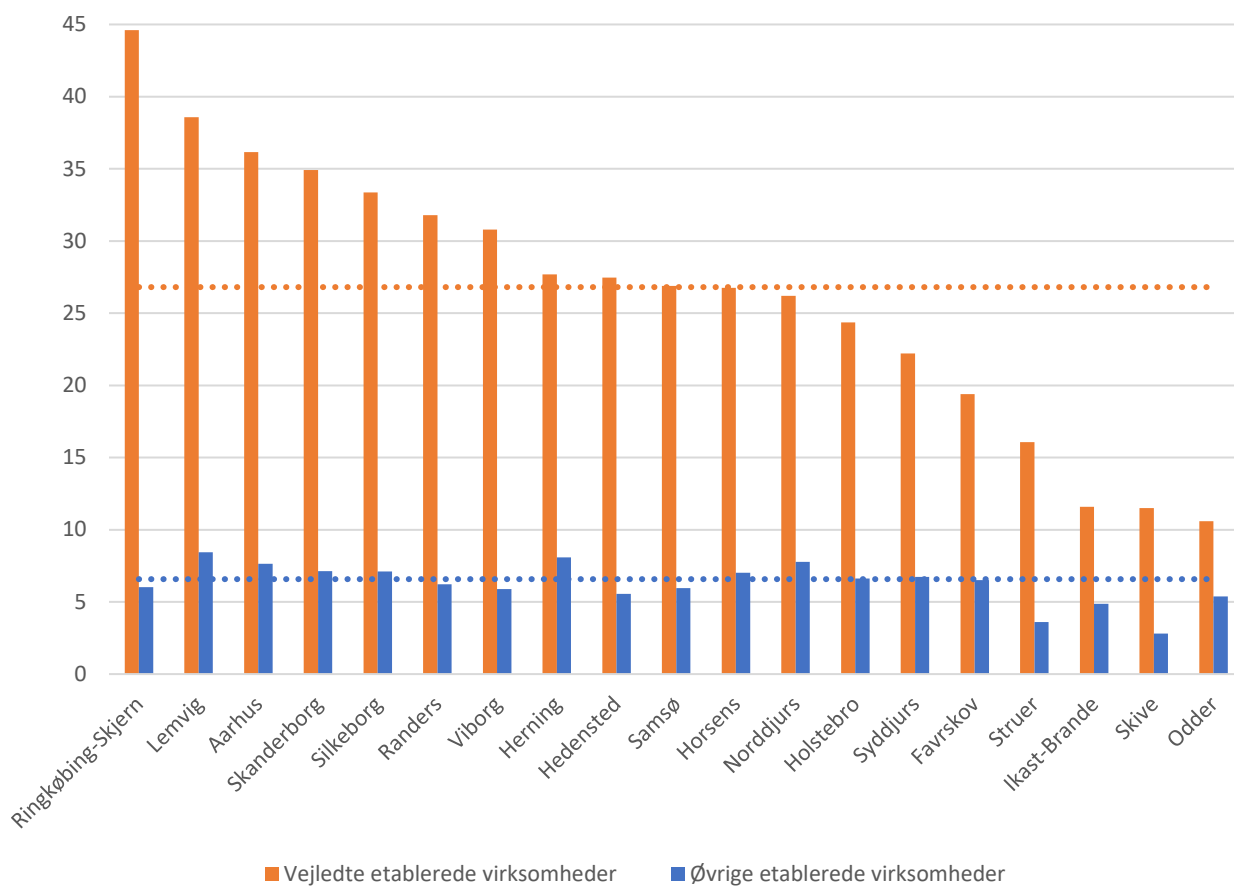
Kilde: eStatistik på baggrund af data fra Danmarks Statistik samt Erhvervshus Midtjylland

8.5 OMSÆTNING

Figur 8.4 viser den gennemsnitlige omsætning for de specialiserede vejledte etablerede virksomheder og for øvrige etablerede virksomheder for hver kommune i Region Midtjylland. De stiplede linjer viser regionsgennemsnittet for alle vejledte etablerede virksomheder, som er 26.806 t.kr, og for øvrige etablerede virksomheder i regionen, som er 6.576 t.kr.

Vejledte etablerede virksomheder fra Ringkøbing-Skjern kommune har det største gennemsnit, mens vejledte etablerede virksomheder fra Skive og Odder kommuner har det mindste gennemsnit.

Figur 8.4 Gennemsnitlig omsætning for vejledte etablerede virksomheder og øvrige etablerede virksomheder mio. kr., 2020

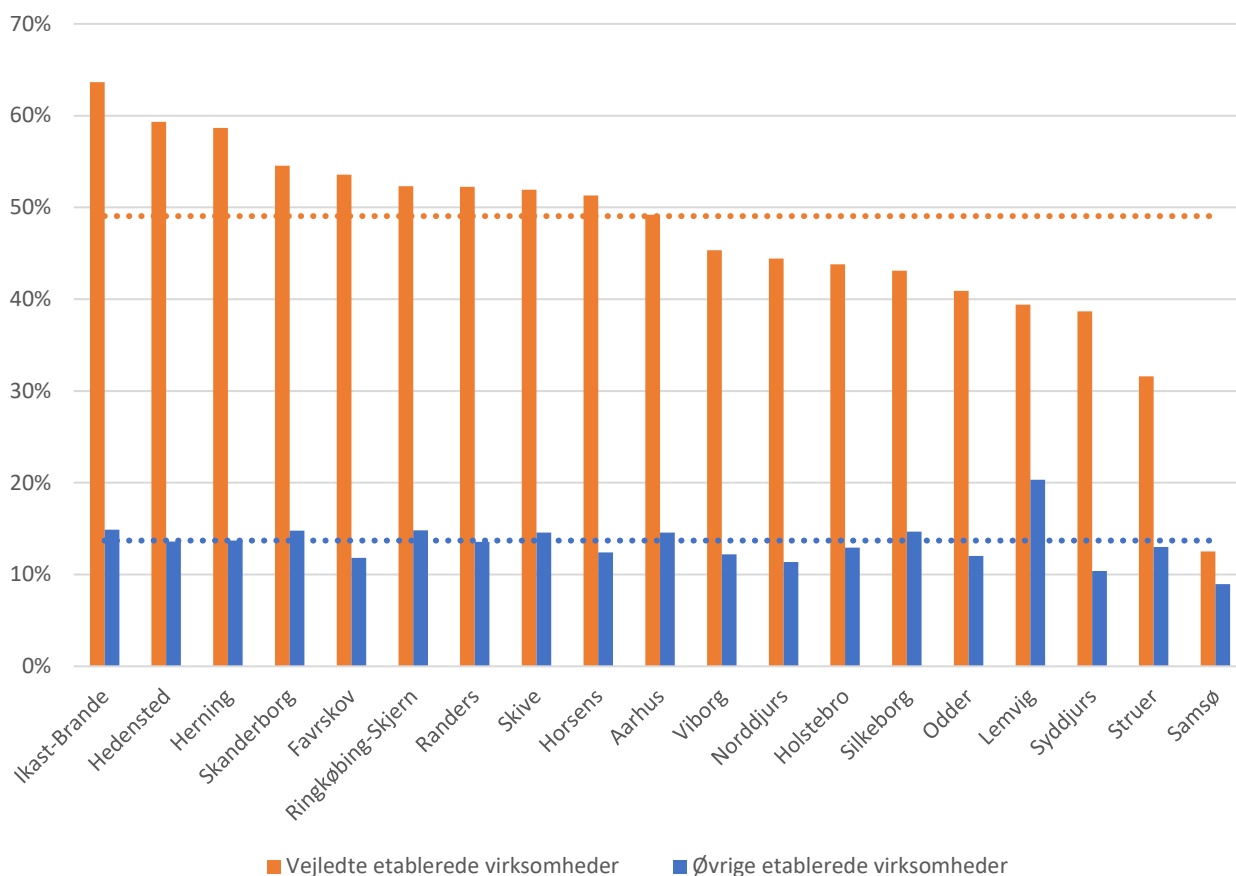


Kilde: eStatistik på baggrund af data fra Danmarks Statistik samt Erhvervshus Midtjylland

8.6 EKSPORT

Figur 8.5 viser andelen af eksportvirksomheder blandt vejledte etablerede virksomheder og øvrige etablerede virksomheder i Region Midtjylland. De stiplede linjer viser den gennemsnitlige kommunale andel. I gennemsnit har 49 procent af de vejledte etablerede virksomheder eksport, mens det kun gælder for 14 procent af de øvrige etablerede virksomheder. Det høje antal eksportører blandt de vejledte genfindes i alle kommuner med undtagelse af Samsø.

Figur 8.5 Andel af vejledte etablerede virksomheder og øvrige etablerede virksomheder med eksport, 2020



Kilde: eStatistik på baggrund af data fra Danmarks Statistik samt Erhvervshus Midtjylland

KAPITEL 9. VÆKSTLAGET OG DEN SPECIALISEREDE VEJLEDNING

9.1 VÆKSTLAGET I REGIONEN OG BRUG AF SPECIALISERET VEJLEDNING

Tabellen herunder viser antallet og andelen af vækstlagsvirksomheder, der har modtaget specialiseret vejledning i Erhvervs- og Uddannelsescenteret i Midtjylland. 160 vækstlagsvirksomheder har modtaget specialiseret vejledning i 2020, hvilket svarer til 14 procent af vækstlaget. Det er en stigning i både antallet og andel vækstlagsvirksomheder, der er blevet vejledt.

Table 9.1 Vækstlagets anvendelse af specialiseret vejledning 2015-2020

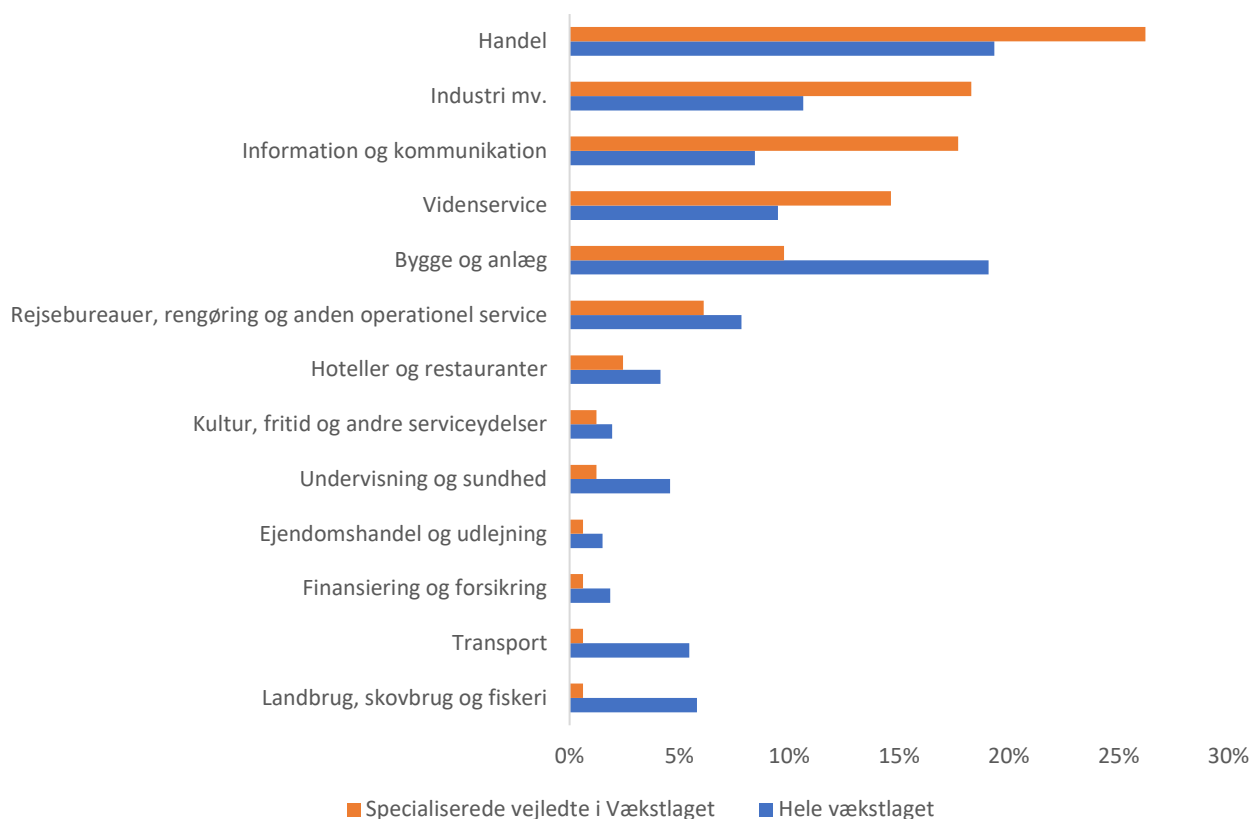
Kommuner	Antal vejledte vækstlagsvirksomheder						Andel vejledte vækstlagsvirksomheder						Antal vækstlagsvirksomheder					
	2015	2016	2017	2018	2019	2020	2015	2016	2017	2018	2019	2020	2015	2016	2017	2018	2019	2020
Favrskov	1	1	1	5	9	4	2%	2%	3%	11%	17%	13%	45	42	37	46	53	31
Hedensted	1	0	1	4	4	3	2%	0%	2%	7%	9%	6%	53	55	48	58	45	54
Herning	3	8	5	6	4	12	3%	10%	6%	6%	5%	16%	95	80	86	98	84	74
Holstebro	6	9	13	11	10	6	12%	17%	27%	22%	23%	22%	50	53	48	50	43	27
Horsens	4	2	1	5	8	8	6%	3%	1%	6%	11%	13%	65	74	88	82	76	64
Ikast-Brande	2	6	4	10	7	7	5%	13%	8%	16%	13%	13%	37	47	49	62	54	52
Lemvig	4	3	2	3	3	1	17%	16%	9%	16%	15%	5%	24	19	23	19	20	19
Norddjurs	5	3	6	5	4	4	14%	9%	17%	14%	14%	11%	36	32	36	36	29	35
Odder	2	1	2	2	0	1	17%	5%	9%	13%	0%	6%	12	19	23	15	14	18
Randers	2	4	4	3	10	9	3%	5%	6%	5%	15%	11%	73	76	72	67	66	81
Ringkøbing-Skjern	7	4	6	4	7	3	14%	9%	15%	11%	13%	6%	50	45	40	38	54	50
Samsø	0	0	0	0	1	1	0%	0%	0%	0%	33%	50%	0	3	2	0	3	2
Silkeborg	3	1	1	4	7	6	4%	1%	2%	7%	10%	9%	74	76	59	58	68	70
Skanderborg	2	2	1	5	9	10	5%	4%	2%	10%	20%	18%	38	45	53	48	44	55
Skive	4	2	1	4	1	5	11%	6%	3%	11%	4%	12%	37	34	34	36	27	41
Struer	4	2	2	1	3	3	21%	14%	14%	8%	33%	23%	19	14	14	12	9	13
Syddjurs	2	3	2	2	1	3	6%	14%	12%	10%	4%	13%	32	22	17	20	23	23
Viborg	2	5	1	6	5	10	2%	5%	1%	8%	8%	12%	95	100	78	76	65	82
Aarhus	14	17	26	41	38	64	5%	5%	8%	12%	11%	18%	311	338	314	346	348	347
I alt	68	73	79	121	131	160	6%	6%	7%	10%	12%	14%	1.146	1.174	1.121	1.167	1.125	1.138

Kilde: eStatistik på baggrund af data fra Danmarks Statistik og Erhvervs- og Uddannelsescenteret i Midtjylland

Figur 9.1 viser de specialiserede vejledninger af vækstlagsvirksomheder og hele vækstlagets branchefordeling for regionen. Branchen "Handel og Transport mv" er igen delt op i tre brancherne – "Handel", "Hoteller og restauranter" og "Transport". De specialiserede vejledninger har godt fat i handelsvirksomhederne, mens der er noget færre hoteller og restauranter og ikke mindst transport-virksomheder blandt vejledningerne.

Ligeledes ses det, at "Information og kommunikation", "Industri mv.", "Information og kommunikation" samt "Videnservice" udgør en stor andel af vejledninger og er overrepræsenteret i forhold til branchernes andel af vækstlagsvirksomheder generelt. En stor andel af de specialiserede vejledte findes også indenfor "Bygge og anlæg", men i modsætning til "Handel", "Information og kommunikation", "Industri mv." samt "Videnservice" er særligt "Bygge og anlæg" underrepræsenteret i forhold til branchens andel af vækstlagsvirksomheder.

Figur 9.1 Specialiserede vejledte i vækstlaget og hele vækstlagets branchefordeling for regionen, 2020



Kilde: eStatistik på baggrund af data fra Danmarks Statistik og Erhvervshus Midtjylland.

Bilag

Afgrænsning af målgruppe og kontrolgrupper

Definition af vejledte

Det er de lokale erhvervskontorer og Erhvervshus Midtjylland, der har haft ansvar for at sammensætte lister med vejledte personer og CVR-numre for vejledte iværksættere og etablerede virksomheder.

For at sikre en ensartet forståelse af begrebet vejledte personer og virksomheder - på tværs af kommunerne - er de lokale erhvervskontorer blevet opfordret til kun at medtage personer og virksomheder, der opfylder nedenstående definition af vejledning.

”Med vejledte forstås personer, iværksættere og virksomheder, der har modtaget individuel sparring eller problemafklang inden for følgende områder:

- Forretningsplaner
- Udviklingssamtaler
- Strategiudvikling
- Vejledning om anvendelse af lokale, regionale og nationale erhvervsfremmetilbud
- Bistand i forbindelse med møder/sager i kommunen
- Ejerskifte

Deltagelse i kollektive forløb (fx netværksmøder, fyraftensmøder, seminarer, uddannelse) skal ikke tælles med. Korte telefonsamtaler, hvor virksomheder fx henvender sig for at få oplysninger om en relevant kontaktperson i en bestemt organisation, skal heller ikke tælles med.

Udgangspunkt for vejledningen skal således være en individuel dialog/samtale om 1) et konkret behov, et problem, en idé hos virksomheden eller 2) en åben dialog eller udviklingssamtale om virksomhedens situation, udvikling, forretningsplaner eller lign.”

I forhold til at definere virksomhederne som henholdsvis iværksættere og etablerede virksomheder er alle virksomheder med startår i 2017 eller senere defineret som iværksættere, og virksomheder med startår før 2017 er defineret som etableret virksomhed.

METODE OG AFGRÆNSNING

Alt data i Profilanalysen, der stammer fra Danmarks Statistik, baserer sig på en lang række udtræk af Danmarks Statistiks Fremrykkede Firmastatistik for 2018.

I Profilanalysen er virksomhederne afgrænset til den private sektor, og der indgår kun økonomiske tal for virksomheder, der følger EU's SMV-afgrænsning, dvs. virksomheder der maksimalt har 249 ansatte og 375 mio. kr. (50 mio. €) i omsætning.

9.1.1 Afgrænsning af iværksættere og kontrolgruppe

Der blev indsendt 1.054 unikke CVR-numre for lokalt vejledte iværksættere til Danmarks Statistik, heraf opnåede 243 et match i Danmarks Statistiks registre.

For de specialiserede vejledte iværksættere var det muligt at genfinde 300 ud af 613 iværksættere i Danmarks Statistiks registre. Begge grupper af iværksættere er blevet matchet mod Danmarks Statistiks Fremrykkede firmastatistik 2019.

9.1.2 Afgrænsning af kontrolgruppe for etablerede virksomheder

Der er indsendt 2.477 unikke CVR-numre på etablerede virksomheder, der har modtaget lokal vejledning. Her blev der fundet et match for 1.907 CVR-numre i Danmarks Statistiks registre.

For virksomheder, der har modtaget specialiseret vejledning, blev der indsendt 2.116 unikke CVR-numre til Danmarks Statistik, hvoraf der blev fundet et match for 1.798 virksomheder i registrene.

Kontrolgruppen i Profilanalysen udgøres af virksomheder i den private sektor med under 250 årsværk og under 375 mio. kr. i omsætning, som er etableret før 2018.

9.1.3 Afgrænsning af vækstlaget

Vækstlaget er i Profilanalysen et udtræk af virksomheder, der falder inden for følgende afgrænsning:

- Der i perioden fra 2017 til 2019 har haft en årlig gennemsnitlig vækst i årsværk på 20 procent eller derover. Dette svarer til en samlet stigning på mindst 44 procent. Dermed kan en virksomhed være vokset mere i et år end i et andet år.
- I slutåret havde mindst 5 ansatte – det vil sige, at væksten har resulteret i, at der er beskæftiget 5 personer eller flere i virksomheden på sluttidspunktet for opgørelsen.

Vi har derefter opgjort hvor mange af de virksomheder, der opfylder kriteriet for vækstlaget, som har gjort brug af lokal erhvervsrådgivning i 2020. Dermed eksisterer der to populationer i vækstlaget: 1) Vejledte etablerede virksomheder, der er baseret på tilsendte CVR-numre, og 2) det samlede vækstlag for alle deltagende kommuner, der baserer sig på bilagets afgrænsninger. Dette gælder både for lokalt vejledte og specialiseret vejledte. Virksomhedsbestanden, der er blevet brugt til udregning af vækstlagets relative størrelse, består af kontrolgrupperne for etablerede virksomhederne.