

POLITIK FOR FORTSAT DRIFT

for Randers, Favrskov, Norddjurs og Syddjurs Kommuner

Baggrund for politikken

Når alvorlige hændelser som hackerangreb, større forsyningssvigt, forulykket skolebus, storbrand på plejehjem eller en epidemi indtræffer, så sættes den kommunale drift under pres.

Uanset, hvilke hændelser der rammer, så skal de kommunale organisationer være så robuste, at samfundskritiske og livsvigtige kommunale leverancer, kan videreføres. Det kræver skærpet fokus på sikring af fortsat drift fra kommunernes side.

Politik for fortsat drift udgør den overordnede ramme for kommunernes arbejde med risikoledeelse, sårbarhedsanalyse, krisestyring og planlægning for fortsat drift.

Lovgrundlag

Kommunalbestyrelsen skal jf. Beredskabslovens § 25 godkende en plan for kommunens samlede beredskab, også kaldet *Plan for fortsat drift*.

Politikkens formål

Politik for fortsat drift har til formål

- At styrke kommunernes evne til sikring af fortsat drift, så samfundskritiske og livsvigtige kommunale leverancer kan videreføres i forbindelse med uro, alvorlige hændelser eller krise.
- At skabe en forpligtende ramme om kommunernes arbejde med risikoledeelse, sårbarhedsanalyse og planlægning for fortsat drift.
- At øge forvaltningernes beredskabsparathed for derigennem at forbedre organisationernes evne til at håndtere det uforudsigelige.
- At sikre implementering af én, samlet Plan for fortsat drift i kommunerne, som omfatter den kommunale krisestyring og som understøttes af forvaltningernes egne delplaner for videreførelse af samfundskritiske og livsvigtige leverancer.

Politikkens udmøntning

Udmøntning af Politik for fortsat drift er beskrevet i Appendix A (bagerst) og implementeringen koordineres af Beredskab & Sikkerhed.

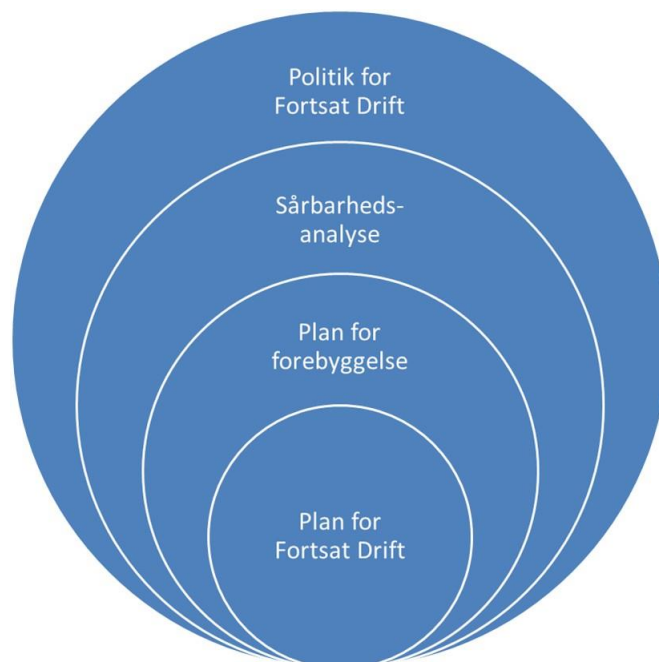
Der skal fremover være fokus på planer for videreførelse af forvaltningernes samfundskritiske og livsvigtige leverancer. Når disse leverancer er kortlagt, startes *Sårbarhedsanalysen*.

I Sårbarhedsanalysen klarlægges de hændelser eller risici, der kan forhindre kommunerne i at opretholde de samfundskritiske eller livsvigtige leverancer. Sårbarhedsanalysen munder ud i to aktiviteter: Dels en løbende overvågning af risici og sårbarheder og dels en *Plan for forebyggelse*.

Nogle sårbarheder kan med forebyggelse reduceres i sandsynlighed for at opstå eller i konsekvens, hvis de indtræffer. Hvor det giver mening, laver Beredskabskommissionen forslag til tværgående forebyggelsesinitiativer, som den enkelte kommunes administrative ledelse kan indføre. Forebyggelsesinitiativerne samles af Beredskab & Sikkerhed i *Plan for forebyggelse*, der opdateres løbende og mindst én gang årligt.

Hvor Politik for fortsat drift udgør rammen om planlægningsarbejdet, så er *Plan for fortsat drift* det værktøj, som beredskabet og de kommunale kriseledelser arbejder efter, når alvorlige hændelser rammer.

Overblik



Organisering

Kommunalbestyrelserne har besluttet, at Beredskab & Sikkerhed udarbejder en fælles Plan for fortsat drift (Hovedplan), der udgør den samlede plan for kommunernes beredskab jf. Beredskabslovens § 25. Beredskab & Sikkerhed er således omdrejningspunkt for kommunernes arbejde med risikoledeelse, sårbarhedsanalyse, krisestyring og fortsat drift.

Det påhviler hver enkelt kommunaldirektør at have planlagt for fortsat drift af egen kommunes samfundskritiske og livsvigtige leverancer. Den enkelte kommunes planer for videreførelse af disse leverancer indgår i plankomplekset som delplaner til Hovedplanen.

Plankompleksets struktur

Politik for fortsat drift		
1	Sårbarhedsanalyse	Udarbejdes af Beredskab & Sikkerhed for alle kommuner med input fra relevante forvaltninger.
2	Plan for forebyggelse	Udarbejdes af Beredskab & Sikkerhed for alle kommuner baseret på sårbarhedsanalysen.
3	Plan for fortsat drift (Hovedplanen)	Udarbejdes af Beredskab & Sikkerhed
4	Delplaner for videreførelse af samfundskritiske og livsvigtige leverancer	Udarbejdes af de relevante forvaltninger og indgår som delplaner til hovedplanen.

1) Sårbarhedsanalyse

Sårbarhedsanalysen er en nøgleforudsætning for at kunne forebygge og afhjælpe alvorlige hændelser. Ved at styre risici og kende sårbarhederne i organisationen, kan den rigtige forebyggelse sættes rettidigt ind, og det afhjælpende beredskab kan dimensioneres i overensstemmelse med risikoprofilen.

For at sikre, at Plan for fortsat drift altid er afpasset efter det aktuelle risikobillede i kommunerne, samler Beredskab & Sikkerhed løbende og mindst en gang årligt kommunernes risici i en Sårbarhedsanalyse baseret på input fra kommunernes forvaltninger.

2) Plan for forebyggelse

Baseret på Sårbarhedsanalysens konklusioner laver Beredskabskommissionen en række anbefalinger om tværkommunale forebyggelsesinitiativer til implementering via kommunernes administrative ledelse. Initiativerne samles i en Plan for forebyggelse, som udarbejdes af Beredskab & Sikkerhed og koordineres med kommunaldirektørerne.

3) Plan for fortsat drift med mandat til krisestyring

Der er for de fire ejerkommuner kun én overordnet Plan for Fortsat Drift (Hovedplan), som beskriver hvordan den kommunale og tværkommunale krisestyring håndteres. Hovedplanen omfatter aktiveringskriterier, mandat til krisestyring, informationshåndtering, krisekommunikation og overordnede principper for håndtering af den konkrete hændelse.

Ved hændelser isoleret til én kommune, der kræver aktivering af Plan for fortsat drift, har den berørte kommunes borgmester, kommunaldirektør og beredskabsdirektøren i fællesskab mandat til at fastsætte organisatorisk driftsniveau for hændelsens håndtering. Driftsniveauerne defineres yderligere i Plan for fortsat drift.

Ved hændelser, der involverer mere end én kommune, nedsættes en tværkommunal kriseledelse under ledelse af Beredskabskommissionens formand. Alle berørte kommuners borgmestre indtræder herefter i den politiske kriseledelse.

4) Forvaltningernes delplaner for videreførelse af samfundskritiske og livsvigtige leverancer

Alle øvrige planer for videreførelse af samfundskritiske og livsvigtige leverancer i forvaltningerne, er delplaner til Hovedplanen.

Inden for hver delplan kan en række indsatsplaner indgå og i hver indsatsplan kan en række operationelle action cards fremgå efter behov.

Beredskab & Sikkerhed har ansvar for udarbejdelse og ajourføring af Plan for fortsat drift. Alle øvrige delplaner, indsatsplaner, action cards og bilag udarbejdes og vedligeholdes af de relevante forvaltninger og afdelinger i henhold til sektoransvars-princippet, som foreskriver, at den, der har en opgave i "fredstid" også varetager opgaven i en krisesituation.

Proces for implementering

Politik for fortsat drift er udarbejdet af Beredskabsdirektøren i samarbejde med de fire kommuners direktioner. Politikken indstilles til godkendelse i Beredskabskommissionen den 31. januar 2017. Herefter fremsættes politikken til vedtagelse i Kommunalbestyrelserne i februar/marts 2017.

Appendix A: Udmøntning af Politik for fortsat drift

Udmøntning af Politik for fortsat drift for Randers, Favrskov, Norddjurs og Syddjurs Kommuner

Dette appendix til Politik for fortsat drift beskriver den konkrete udmøntning af politikken. Appendix A er opbygget efter principperne i Beredskabsstyrelsens Helhedsorienteret Beredskabsplanlægning (HOB) og tager udgangspunkt i 7 områder: Ledelse, planlægningsgrundlag, forebyggelse, uddannelse, øvelser, evalueringer og beredskabsplaner.

Ledelse

Kommunalbestyrelserne har via den fælles Beredskabskommission for Beredskab & Sikkerhed det øverste politiske ansvar for kommunernes planlægning for fortsat drift og krisestyring. Beredskabsdirektøren sikrer den fornødne rådgivning af Kommunalbestyrelser og Beredskabskommission.

Kommunaldirektørerne er ansvarlige for, at planlægning for fortsat drift og aftalte øvelser gennemføres i egen kommune. Til støtte herfor nedsættes en BeredskabsGruppe (BG) i hver kommune. Deltagerne udpeges af kommunaldirektøren. Beredskab & Sikkerhed deltager i møderne i BG, hvor også kommunens ansvarlige for risikostyring kan medvirke som sekretær og ressourceperson.

Det tværkommunale planlægningsarbejde forankres i en Beredskabssamordning (BSAM), hvor Beredskabsdirektøren er formand. Den af kommunaldirektøren udpegede formand fra hver kommunes Beredskabsgruppe og evt. repræsentanten for kommunens risikostyringsfunktion indgår i BSAM. Foruden tværgående forankring skal BSAM på tværs af kommunegrænser sikre håndtering af sårbarheder, helhedsorienteret indsats, udnyttelse af synergier, øvelsestilrettelæggelse og fremdrift i beredskabsplanlægningen. Se Appendix B.

Forvaltningernes ledelse har ansvar for at opbygge og udvikle kommunernes robusthed over for alvorlige hændelser. Forvaltningerne skal sikre forankring ved at ledere og relevante medarbejdere er inddraget i planlægning for fortsat drift og tilbydes fornøden uddannelse for at kunne indgå i forvaltningens eget beredskab. Kommunerne fastsætter selv niveau for uddannelse og Beredskab & Sikkerhed understøtter forvaltningerne heri.

Planlægningsgrundlag

Planlægning for fortsat drift skal være baseret på kvalificeret indsigt, erfaring og fakta foruden de krav, der stilles i lovgivningen (se Appendix C).

Udviklingen af kommunernes samlede beredskab skal løbende justeres i forhold til viden om den enkelte kommunes samfundskritiske og livsvigtige funktioner, sårbarheder og risici.

Alle forvaltninger skal efter behov og mindst én gang årligt i samarbejde med Beredskab & Sikkerhed vurdere kommunernes kritiske funktioner samt risici og trusler mod disse. Risiciene anføres i Sårbarhedsanalysen. På den måde sikres, at planlægning for fortsat drift baseres på og tilpasses til en retvisende risikoprofil.

Forebyggelse

Kommunalbestyrelserne ønsker at øge robustheden, opretholde sikkerheden og trygheden for borgere og mindske sårbarhederne i de kommunale organisationer.

Det er et selvstændigt mål at mindske sandsynligheden for og konsekvenserne af alvorlige hændelser for alle der bor, arbejder eller opholder sig i kommunerne og for kommunens organisation som helhed. Derfor er det nødvendigt med rettidig omhu i form af effektiv forebyggelse.

Baseret på Sårbarhedsanalysens konklusioner laver Beredskabskommissionen en række anbefalinger om tværkommunale forebyggelsesinitiativer til implementering via kommunernes administrative ledelse. Initiativerne samles i en Plan for forebyggelse, som udarbejdes af Beredskab & Sikkerhed og koordineres med kommunaldirektørerne.

Uddannelse

Det skal sikres, at forvaltningsdirektører, afdelingschefer og relevante medarbejdere altid har de kompetencer, der er nødvendige for, at de kan indgå i forvaltningernes eget beredskab og kommunernes krisestabe. Forvaltningerne udpeger de ledere og medarbejdere, der skal tilbydes uddannelse i beredskabsplanlægning og krisestyring. Kommunerne fastsætter selv niveau for uddannelse og Beredskab & Sikkerhed vil sørge for at relevant uddannelse udvikles og tilbydes til kommunerne.

Øvelser

Kommunerne skal have et afprøvet og rutineret beredskab. Medlemmerne af kommunernes krisestabe sammen med kommunernes ledere og relevante medarbejdere skal derfor være fortrolige med deres roller, ansvar og procedurer i tilfælde af at alvorlige hændelser indtræffer.

Beredskabssamordningen (BSAM) pålægges at afholde en tværkommunal krisestyringsøvelse i hver byrådsperiode. Hver kommunes Beredskabsgruppe (BG) pålægges at afholde en krisestyringsøvelse i hver byrådsperiode. Herved trænes de kommunale kriseledelser minimum hvert andet år. Forvaltninger med ansvar for samfundskritiske eller livsvigtige leverancer anbefales at afholde øvelser med varierende tema i hver valgperiode.

Reelle hændelser kan erstatte øvelser, såfremt der foretages evaluering og såfremt opnåede erfaringer implementeres i beredskabsplanlægningen.

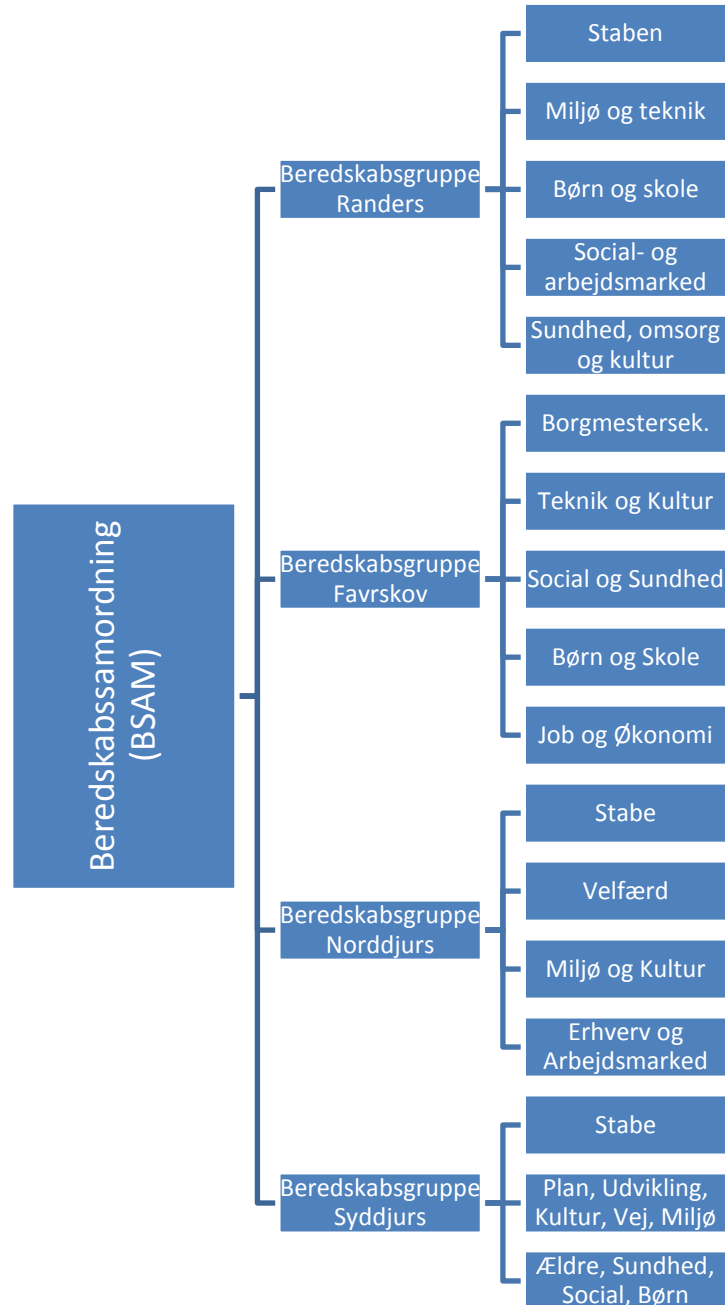
Evaluering

Det er afgørende, at kommunernes forvaltninger bidrager til at evaluere alle større hændelser og øvelser. Beredskab & Sikkerhed medvirker til at sikre, at evalueringen foregår efter et ensartet koncept.

Plan for Fortsat Drift

Grundlaget for effektiv håndtering af hændelser er, at direktions-, afdelingschefer og relevante medarbejdere kender deres roller, ansvar og procedurer. Derfor skal forvaltningerne udarbejde og anvende egne delplaner for fortsat drift. Planerne skal være handlingsorienterede, overskuelige, ajourførte, realistiske og afprøvede.

Appendix B: Beredskabssamordning (BSAM) og BeredskabsGrupper (BG)



Formand for BSAM: Beredskabsdirektøren

Formand for BG Randers: Stabschefen

Formand for BG Favrskov: Sekretariatschef for borgmestersekretariatet

Formand for BG Norddjurs: Sekretariatschef for direktionssekretariatet

Formand for BG Syddjurs: Chef for ledelsessekretariatet

Appendix C: Relevant lovgivning vedr. det kommunale beredskab

Beredskabsloven. LBK nr 314 af 03/04/2017

Sundhedsloven. LBK nr 1188 af 24/09/2016

Bekendtgørelse om planlægning af sundhedsberedskabet. BKG nr. 971 af 28. juni 2016

Vejledning til regioner og kommuner: Planlægning af sundhedsberedskab, Sundhedsstyrelsen 2016

Kommunestyrelsesloven. LBK nr 318 af 28/03/2017

Lov om beskyttelsesrum. LBK nr 732 af 20/08/2003

Lov om ændring af beredskabsloven, lov om beskyttelsesrum, lov om beskyttelse af havmiljøet og lov om fyrværkeri og andre pyrotekniske artikler. LOV nr 634 af 08/06/2016

Strandrensningsbekendtgørelsen samt Vejledning om strandrensning, som udmønter havmiljølovens §35.

Bekendtgørelse om udarbejdelse af den risikobaserede dimensionering.

Vejledning om planlægning af beredskab for vandforsyningen

Vejledning om indkvarterings- og forplejningsberedskabet

Vejledning vedr. bekæmpelse af ulovlige forureninger af vandløb, søer og kystnære dele af søterritoriet.