



Tilslutning til kommunernes fælles dataløsning FLIS

Kommunerne skal i disse år håndtere en række komplekse udfordringer som manglen på arbejdskraft, demografisk pres, udviklingen på det specialiserede socialområde og børn og unges mistrivsel. Samtidig ser kommunerne ind i snævre økonomiske rammer og pres for effektiviseringer af bl.a. administration.

Data og viden er en forudsætning for at kunne håndtere udfordringerne og sikre, at nationale reformer bliver imødegået af en stærk, professionel og fagligt styret kommunal sektor. Det bliver afgørende, at kommunerne står på et solidt fælles vidensfundament. Her er ejerskab til data både som enkeltkommuner og sektor afgørende, så det er kommunerne, der definerer spillepladen.

Kommunerne har med FLIS (Fælleskommunalt Ledelsesinformationssystem) skabt en unik fælles datainfrastruktur, der er et svar på de forventninger til opdateret og detaljeret viden, som kommunerne bliver mødt med.

FLIS giver hver enkelt kommune adgang til styringsrelevante data på tværs af alle de store serviceområder og på tværs af alle kommuner. Mulighederne med FLIS er uddybet i vedlagte pjecer.

Kommunerne skal nu indgå nye tilslutningsaftaler til FLIS, da de nuværende udløber med udgangen af året. I har derfor i dag den 27. marts modtaget tilslutningsmateriale fra KOMBIT. I den kommende tilslutningsperiode vil FLIS fortsat videreudvikles med fokus på at sikre kommunerne let adgang til databaseret viden og beslutningsgrundlag. Dette vil være muligt, samtidig med at prisen på FLIS sænkes med ca. 20 pct.

Det er af stor betydning for FLIS' værdi som fælles datafundament, at alle kommuner tilslutter sig – dels for at sikre den kommunale sektors politiske ejerskab til datadagsordenen, dels for at sikre en fremtidssikret og billigere FLIS-løsning for kommunerne

Hvis ikke kommunerne fastholder FLIS som fælles løsning, vil den fælles investering, som kommunerne indtil nu har lavet i at opbygge og implementere FLIS, gå tabt. De enkelte FLIS-kommuner vil på en række områder skulle investere i andre dataløsninger, og den kommunale sektor vil miste en fælles politisk platform og datainfrastruktur i håndteringen af fremtidens komplekse udfordringer.

Dato: 27. marts 2023

Weidekampsgade 10
Postboks 3370
2300 København S

www.kl.dk
Side 1 af 2



KL vil derfor opfordre alle kommuner til at tilslutte sig FLIS, da FLIS også fremadrettet er en strategisk helt nødvendig investering for kommunerne, som både kan styrke de enkelte kommuner samt kommunerne som samlet sektor.

Med venlig hilsen


Martin Damm


Kristian Vendelbo

Dato: 27. marts 2023

Weidekampsgade 10
Postboks 3370
2300 København S

www.kl.dk
Side 2 af 2

FLIS TILSLUTNING

MARTS 2023

KOMBIT.D

FLIS - tilslutning

MARTS 2023

Executive summary

KOMBIT har sammen med kommunerne og KL siden 2010 arbejdet med at få etableret en fælleskommunal dataløsning i form af FLIS. Baggrunden var at sikre de bedste muligheder for dataunderstøttede beslutninger i kommunerne med benchmark-analyser og strategiske nøgletal. Det var og er en strategisk vigtig indsats, som den kommunale sektor skal investere i for at kunne styre den kommunale forretning optimalt og klogt.

Opbygningen af en fælleskommunal analyseplatform for 10 år siden var ambitiøs og nytænkende i en tid med monopolbrud og øget digitalisering på tværs af kommunerne. Udviklingen af FLIS har været en modenhedsrejse med grundinvesteringer i datastandarder og datakvalitet. Beslutningen om dels at starte med at standardisere data indenfor ældre og sundhedsområdet eller at lukke for FLIS brugergrænseflade, så data kun kunne bruges

i kommunerne gennem stærke BI-kompetencer eller en dedikeret BI-løsning – var en forkert beslutning. Dermed blev der ikke fra starten opnået en tilstrækkelig anvendelse eller nytteværdi hos de tilsluttede kommuner.

I dag står FLIS i en helt anden situation. Ingen andre steder i verden har man en tilsvarende indsigt, som de danske kommunerne har som samlet sektor eller i dybden på de udvalgte dataområder. Kommunerne står med et 10-årigt data-grundlag med 98 kommuners data, der er standardiseret på tværs af kommunernes fagsystemer og de enkelte fagområder. Gennem de sidste 18 måneder har FLIS gennemgået en massiv teknisk udvikling, der har løst udfordringerne med datakvalitet, adgangen til data på nye enkle måder, fælles rapporter på konkrete udfordringer som fx udgifterne på Voksenhandicapområdet. Det er med andre ord tid til, at der skal høstes nye gevinster.

Den positive udvikling har medført en markant øget anvendelse i brugen af FLIS. 94 kommuner bruger den nye version af FLIS med mere end 650 brugere.

Hvad får kommunen med FLIS?

Med det nuværende set-up for FLIS har kommunerne et stærkt fundament, der kan indgå i den enkelte kommunes arbejde med data.

FLIS leverer i dag følgende:



Ny dataanalyseplatform (FLIS DAP), der sikrer hurtig og let tilgængelig adgang til data



Daglig opdatering fra CPR af dataområdet 'Borger' med befolkningsudvikling



Data bliver opdateret hver måned, heriblandt DREAM og DFDG [1], hvilket adskiller sig fra Danmarks Statistik, VIVE og Indenrigsministeriets Benchmark, der kun opdaterer data årligt.



Adgang til standardiserede data på otte forskellige fagområder, som er lette at tilgå og kræver ikke dybdegående specialiserede datakompetencer.



Adgang til ledelsesinformation fra kommunernes fælles fagløsninger (KY, AULA, DUBU, KSD, YR, KP), samt Fælles Sprog III, til styring og optimering af styringskæden



Udvikling af skræddersyede rapporter til aktuelle udfordringer fx Ukrainerapport, Økonomiprognose og Monitorering af Voksenhandicap



Fælles netværk, hvor rapporter, cases og viden skabt i en kommune udbredes til øvrige kommuner



Nøgletalspublikation målrettet politikere som Kend Din Kommune samt en mobilløsning med nøgletal til alle store KL-events



Aggregerede data 10 år tilbage, hvilket giver mulighed for at anvende moderne teknologier herunder Machine Learning/AI m.m.

[1] DREAM data i FLIS & DFDG data i FLIS

Kommunale udfordringer

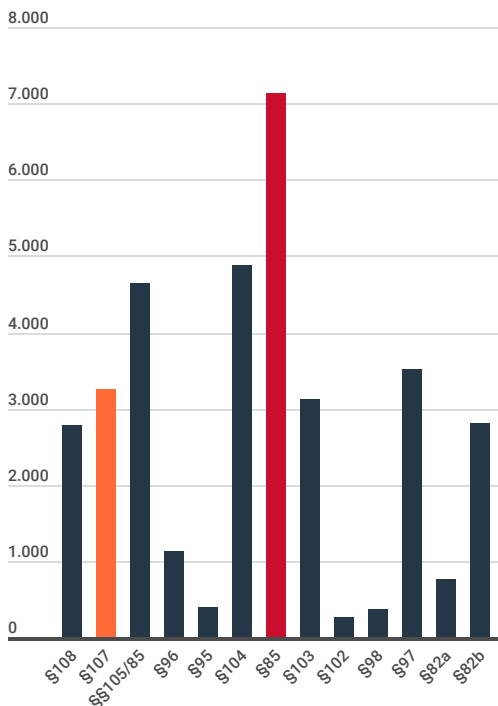
Kommunerne er under pres på en række dagsordener. Det gælder eksempelvis modtagelsen af ukrainske flygtninge, inflation, højere energipriser samt udfordringer på dels det specialiserede børne- og voksenområde. Det nye regeringsgrundlag udfordrer yderligere kommunernes økonomi, da der er lagt op til massive besparelser på det administrative område i de kommende år.

FLIS har i løbet af det sidste år udviklet målrettede rapporter på konkrete udfordringer. Dialogen med kommunerne viser et stort behov for fælles analyser og rapporter, som FLIS sammen med KL og kommunerne kan få udviklet – i stedet for, at alle 98 kommuner laver det fra bunden.

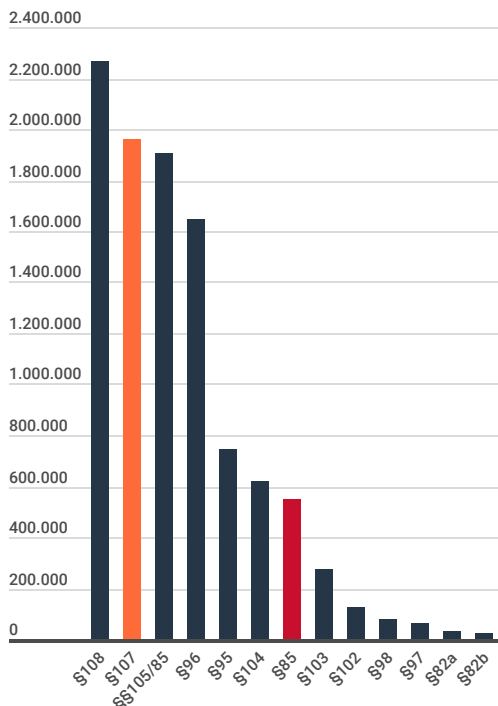
FLIS Voksenhandicap data giver mulighed for at undersøge forskellige aspekter af det specialiserede voksenområde. Området omfatter tilbud og ydelser til voksne borgere, der er svært multihandicappede og psykisk syge, og som har brug for støtte i mange timer af døgnet.

Grafen til venstre nedenfor viser de servicelovsparagraffer med flest tilknyttede borgere i 2022, men den viser ikke belastningen på kommunernes økonomi. Grafen til højre indeholder økonomidata, der gør det muligt at sammenligne antallet af modtagere og deres samlede omkostninger i 2022 på landsplan for at få et bedre overblik over kommunernes største økonomiske udfordringer.

Eksempel



Figur: FLIS Voksenhandicap - antal unikke brugere

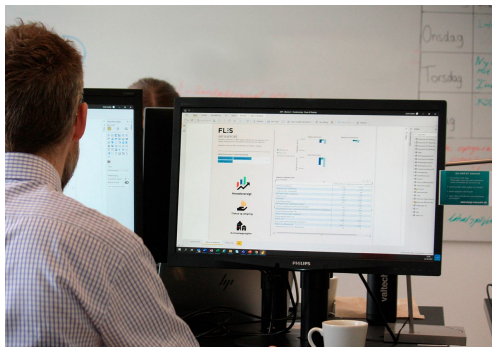


Figur: FLIS Voksenhandicap - forbrug pr. modtager

Lavere pris pr. borger

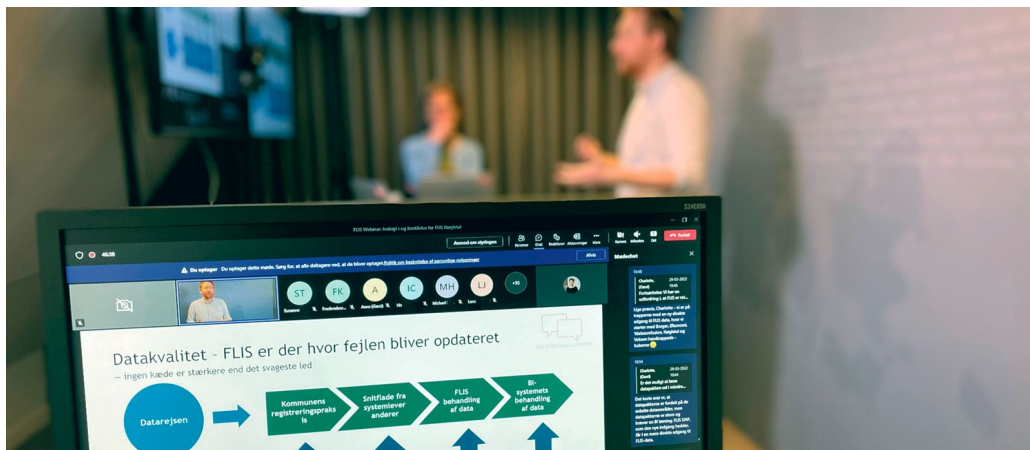
Prisen på FLIS sænkes med ca. 20%. Borgerprisen går fra 9,92 kr. til 7,96. Udover en reduktion af ressourcerne hos KOMBIT og KL så mindskes beløbet til videreudvikling samt snitflader.

Note: Knækmodellen ift. pris bibeholdes for de største kommuner.



Billede: FLIS DAP - direkte indgang til data

Mere forankring, støtte og rådgivning i den daglige brug af FLIS



Billede: KOMBIT og KL tilbyder løbende webinar og kurser der hjælper med at bruge data og lave rapporter

KOMBIT har de seneste 10 år haft mindre fokus på den lokale anvendelse og implementering af FLIS men mere på teknikken og datastandardisering. Det har medført, at brugen af FLIS varierer stort fra kommune til kommune, samt at den kommunale videndeling ift. værdiskabelse og deling af rapporter har ligget på et for lavt niveau. KOMBIT har derfor revurderet indsatsen ift. forankring, kompetenceudvikling og implementeringsassistance for at sikre en bedre forankring og værdi af løsningen.

FLIS har siden sommeren 2022 leveret uddannelse, etableret faglige netværk, rykket ud til

kommuner efter behov og fået direkte kontakter i hver kommune. Indsatsen fortsætter i den nye tilslutningsperiode.

Der findes store uudnyttede datapotentialer i mange kommuner, og det er ved fælles hjælp muligt at understøtte alle kommuner i at finde og realisere potentialerne. FLIS etablerer faglige datafællesskaber, som sammen kan udfordre, udnytte og skabe rapporter mv., der giver indsigt og overblik på nogle af de fleste udfordrede kommunale opgaver fx de specialiserede børne- og voksenområder.

Data er nøglen til fremtiden

I den 10-årige periode, som FLIS har eksisteret, er der sket et teknologisk kvantespring i mulighederne med data. Alle de nye fællesoffentlige og kommunale strategier adresserer derfor, hvordan man i det offentlige arbejder med data både på den korte og lange bane. KL har med deres data-strategi 'En nøgleressource i et bæredygtigt velfærdssamfund' sat rammen for, hvordan kommunerne får en samlet indsats i de kommende år, der er med til at udvikle og give den fornødne indsigt i de løbende prioriteringer, de står overfor.

KL's digitaliseringspolitik 'Digitale svar på fremtidens udfordringer' indeholder også et spor vedr. data – 'Bedre velfærd og styring med data' med fokus på den kloge udnyttelse af data ude i kommunerne. Sidst men ikke mindst arbejder man i den fællesoffentlige digitaliseringsstrategi 'Sammen om den digitale udvikling' med indsatsen 'et stærkt digitalt fundament 'Øget og ansvarlig anvendelse af data'.

Visionen for FLIS

Kommunerne har igennem årene opbygget forskellige tilgang til data – både rent teknisk, men i særlig grad også den strategiske tilgang til data som understøttelse for den kommunale opgaveløsning. FLIS skal rumme denne forskellighed og alligevel sikre, at den enkelte kommune kan få værdi gennem deres datastrategiske arbejde.



Visionen for FLIS er at levere styringsrelevante data på tværs af serviceområder og kommuner. FLIS er det fælles vidensfundament i kommunernes arbejde med data.

Principperne for FLIS:

- Data skal være let tilgængelige, af høj kvalitet og billige.
- Der skal kun én gang betales for adgangen til kommunernes egne data.
- Det skal være muligt at modtage data så ofte, man ønsker det, og i det format man ønsker.
- Det skal være enkelt og problemløst at integrere til egen datainfrastruktur.
- Data skal kunne udarbejdes hurtigt. Tid og proces fra ide til datasæt skal være kort og standardiseret.
- FLIS er noget, man bare tænder for. FLIS bruger standardkomponenter og kommunale services, som man allerede kender og anvender.
- FLIS skal være let at anvende, uanset om man er en analysemedarbejder, der bare vil have nogle tal at arbejde med, eller man er en IT-afdeling, der skal sikre, at integrationer og adgangsstyring fungerer i praksis.

Mål inden 2027

Baseret på brugertilfredshedsmålinger, interviews og drøftelser i den kommunale styregruppe, har KOMBIT defineret følgende tre målsætninger for FLIS inden 2027.

1/ Alle FLIS datasæt skal kunne tilgås sikkert online, via FLIS DAP mv. Kommunerne har taget godt imod de nye muligheder med FLIS DAP, hvor data kan tilgås sikkert og fleksibelt online fra kommunernes egne analyseværktøjer. Senest ultimo 2026 skal alle bearbejdede ledelsesinformations datasæt i FLIS kunne tilgås sikkert af kommunerne online. For at styrke sikkerheden og lette kommunernes administration af brugere på data, skal online-adgangen til FLIS datasæt forankres i den fælleskommunale infrastruktur.

2/ Alle relevante data i FLIS skal kunne opdateres dagligt. Kommuner, som bruger data til daglig styring og opfølgning, kan have behov for at deres data i FLIS opdateres oftere end den månedlige frekvens, som er den typiske for FLIS datasæt i dag. Daglige data i FLIS vil være standardiseret, så kommunen kan bevare sine analyserapporter, selvom kommunen skifter fagsystem mv. Senest ultimo 2026 skal kommuner, der ønsker det, kunne levere data til FLIS og få opdateret deres analysedatasæt på daglig basis. Dette skal også ske mht data fra de fælleskommunale løsninger i KOMBIT.

3/ Alle kommuner skal tilbydes kurser i brug af alle FLIS datasæt. Data i FLIS ligger klar, men data skal i spil ude på de kommunale fagområder. Derfor vil FLIS udvikle kurser i brugen af hvert enkelt datasæt i FLIS. Senest ultimo 2026 skal kurserne være udviklet og skal være tilbudt alle kommuner på de relevante fagområder.”

Bemærk: Nedenstående figur giver et overblik over, hvilke spor samt tilhørende emner, der skal adresseres. KOMBIT og KL vil som sædvanligt inddrage den kommunale styregruppe, følgegruppe mv. i arbejdet.

1. Optimering

- Cloud
- Forankring fagligt
- Machine Learning
- Daglige data + cpr

2. Udbud

- Ny teknisk platform
- Øget samspil med datalandskab
- EU Data Governance Act

3. Services

- Løbende ny funktionalitet
- Målrettede indsatser ift. kommunale udfordringer

Konsekvenser ved manglende tilslutning

Såfremt der ikke kommer en kommunal tilslutning til FLIS, og løsningen ikke videreføres, skal kontrakten med leverandøren (Netcompany A/S) opsiges med udgangen af juni måned 2023, da KOMBIT ikke vil modtage nogen betalinger fra kommunerne fra 1. januar 2024 til FLIS. Der er en række konsekvenser forbundet med opsigelsen af kontrakten på FLIS:

- FLIS lukkes ned
- Adgangen til 10 års data på de otte standardiserede fagområder forsvinder
- Kommunerne skal opbygge alternative løsninger datastandardisering, datakuber og ledelsesrapporter
- 'Styringscockpit', "FLIS Økonomiprognose" og "Ukraine-Rapport" ophører
- Gateway på Sundhed og Omsorg sammen med Danske Regioner og Sundhedsdatastyrelsen skal finde en anden løsning at udstille Fælles Sprog III data til kommunerne på
- Kommunerne skal indgå aftaler med STAR om adgang til DREAM og DFDG-data på beskæftigelsesområdet
- KL har ikke et tilsvarende fælles datagrundlag at stå på ift. forhandlinger med staten
- Kommunerne og KOMBIT mister den fælles investering i opbygningen af FLIS. Dette vil give et tab på 120 mio. kr.

Gæld på FLIS

Grundet FLIS' svære start samt manglende datamodenhed er der dags dato oparbejdet en gæld på 120 mio. kr. Til gengæld har den store investering nu muliggjort, at kommunerne har et solidt datafundament at stå på i en tid, hvor data er en nøgleressource og skal understøtte kommunerne endnu mere i de kommende års prioriteringer.

Aktivering af gælden på 120 mio. kr. betyder, at der forsvinder 120 mio. kr. fra den fælleskommunale digitaliseringspulje i KOMBIT.

Fuld kommunal tilslutning

Den nye foreslåede pris på 7,96 kr. pr. borger er baseret på, at samtlige kommuner tilslutter sig FLIS 1. januar 2024. Såfremt dette ikke opnås, skal KOMBIT, KL og den kommunale styregruppe vurdere, hvad konsekvenserne bliver for FLIS. Dette bliver diskuteret i perioden mellem den 1. -30. juni 2023.

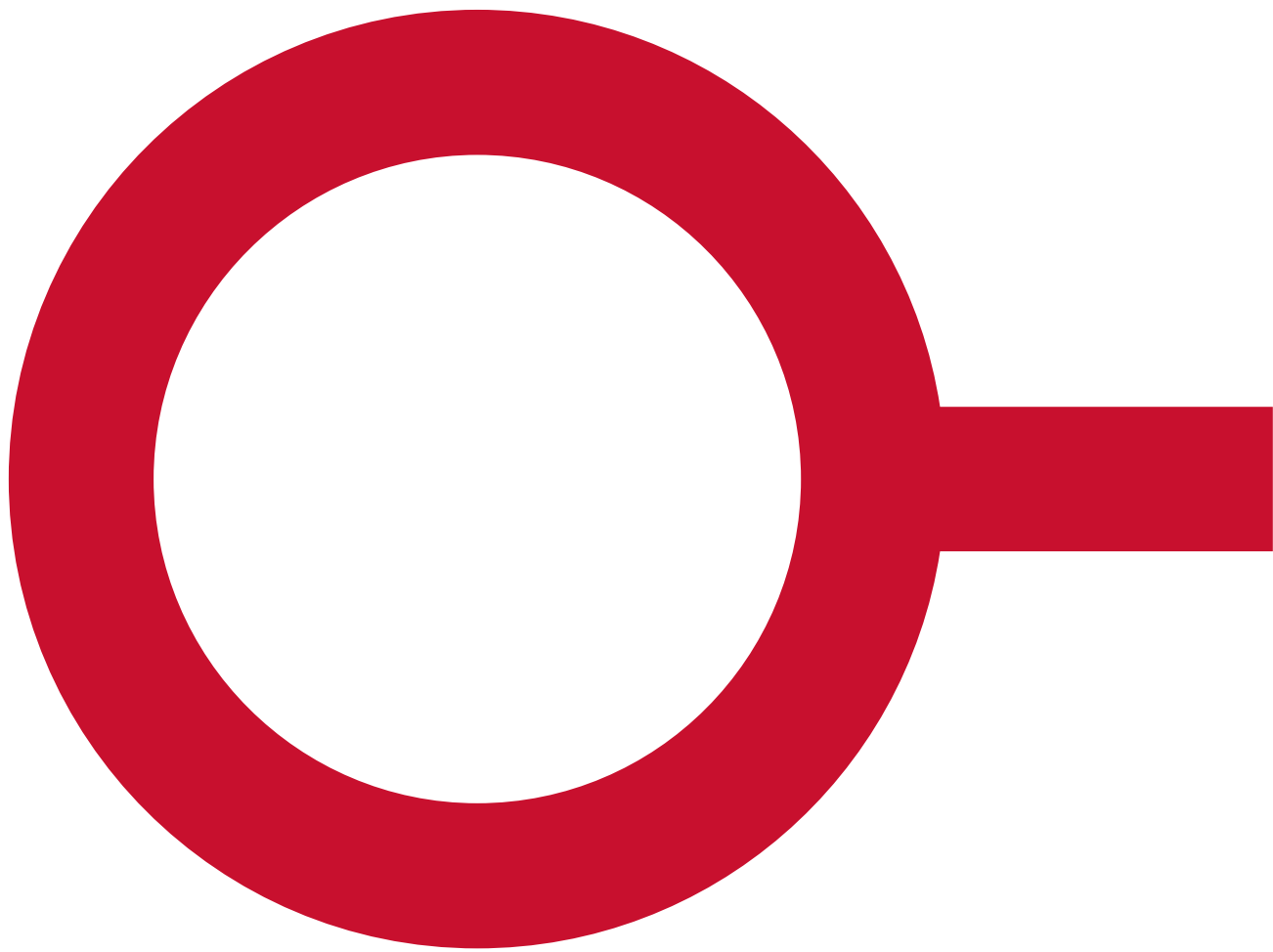
Note: KOMBIT behandler og håndterer i dag data fra 98 kommuner, så der dels kan vises et fuldt benchmark, men også udarbejdes 'Kend din kommune' mv.



Billede: FLIS økonomiprognose er et værktøj til den løbende opfølgning og dialog om forventet regnskab



[VIDEOER MM. OM FLIS KLIK HER](#)



FÆLLESKOMMUNALT LEDELSESINFORMATIONSSYSTEM (FLIS)

TILSLUTNINGSAFTALE

Version 1.0

Tilslutningsaftale

for

Kommunens navn: Udfyldes i underskriftssystemet

Kommunens
adresse: Udfyldes i underskriftssystemet

CVR-nr.: Udfyldes i underskriftssystemet

Underskrivers navn: Udfyldes i underskriftssystemet

Underskrivers e-mail: Udfyldes i underskriftssystemet

[KLIK HER](#) for at underskrive med Medarbejdersignatur

[KLIK HER](#) for at underskrive med MitID/NemID

om

Fælleskommunalt Ledelsesinformationssystem (FLIS)

INDHOLDSFORTEGNELSE

1	INTRODUKTION	4
2	FORMÅL.....	4
3	BESLUTNINGSSTRUKTUR	6
4	LØSNING OG LEVERANCER	7
4.1	FLIS datasæt	7
4.2	FLIS som analyseplatform for fælleskommunale løsninger mv.	8
4.3	Datakvalitet i FLIS datasæt	9
4.4	Adgangen til FLIS datasæt.....	10
4.5	Adgang til data fra kommunernes egne systemer med henblik på LIS.....	11
4.6	Kommunikation og viden om brug af FLIS data	11
4.7	Data til KLS interessevaretagelse og politiske dagsordener.....	12
4.8	Teknisk modernisering af FLIS	13
4.9	Roadmap kommende år	13
4.10	Drift	14
5	KOMMUNERNES OPGAVER.....	14
5.1	Kommunernes dataleverancer til FLIS og statslige kilder	14
5.2	Ansvarsfordeling for dataleverancer	15
5.3	Kommunens implementering og indsats for datakvalitet.....	17
5.4	Kommunens opgaver mht sikkerhed og GDPR	17
5.5	Kommunernes it-miljø	18
6	FORVENTET TIDSPLAN FOR GENUDBUD.....	19
7	IKRAFTTRÆDELSE OG OPHØR.....	19
8	UNDERSKRIFT	20

1 INTRODUKTION

Den gældende tilslutningsaftale til FLIS (Fælleskommunalt Ledelsesinformationssystem) blev indgået i 2016 og ophører ved udgangen af 2023, jf. pkt. 8.1.

Med denne tilslutningsaftale tilslutter eller gentilslutter kommunen sig at aftage FLIS i den periode, som er defineret i bilag 1 Økonomi samt at bemyndige til KOMBIT at forestå det kommende genudbud af FLIS. FLIS er i nærværende tilslutningsaftale også benævnt "løsningen". Tilslutningsaftalen indeholder drift, vedligehold og videreudvikling (forvaltning) og genudbud af FLIS.

Tilslutningsaftalen definerer omfang, tidsramme og økonomi – herunder formålet med løsningen, hvad løsningen omfatter, beslutningsstruktur, tidsplan for genudbud, løbende udvikling, KOMBITs opgaver samt hvilke opgaver kommunen forudsættes at løse. Alt sammen for at sikre, at løsningen fungerer, samt at ikke mindst kommunen får værdi af løsningen.

Løsningen forvaltes i henhold til KOMBITs til en hver tid gældende 'Generelle vilkår for samarbejde mellem KOMBIT og kommuner' (herefter "Generelle Vilkår"). Vilkårene er besluttet af KOMBITs bestyrelse og findes her: kombit.dk/tilslutning. Det bemærkes, at disse 'Generelle Vilkår' udgør en væsentlig del af beskrivelsen af tilslutningsaftalen, og at de gælder i det omfang, de ikke udtrykkeligt er fraveget i denne tilslutningsaftale. Kommunen vil blive orienteret, hvis der sker ændringer i de 'Generelle Vilkår'.

Note: Den gældende version er vedlagt.

Bemærk: Kommunernes finansiering kan ikke overstige den maksimale pris, som er angivet i bilag 1 (Økonomi).

2 FORMÅL

Kommunen har gennem FLIS' kommunale styregruppe, der løbende rådgives af FLIS' kommunale følgegruppe, ultimo 2022 fastlagt nedenstående ramme ift. målgrupper, omfang og værdi ift. FLIS med henblik på denne tilslutningsaftale:

Målgrupper

- FLIS' primære målgrupper er kommunale ledere samt de medarbejdere i kommunerne, der har behov for data til at understøtte beslutninger og styring.
- FLIS' sekundære målgrupper er, konsulenter samt it- og digitaliseringsenheder i kommunerne, der understøtter FLIS' primære målgrupper i deres opgaver med beslutninger og styring baseret på data.
- En tredje målgruppe er KL, som kommunerne understøtter, da KL anvender aggregerede data fra FLIS til den løbende opfølgning på kommunernes samlede opgaver og økonomi, herunder ift. forhandling af og forpligtelser i økonomiaftaler med regeringen.
- En fjerde målgruppe er kommunernes indkøbte private LIS/BI leverandører, der modtager data fra FLIS og benytter data til de af kommunen valgte løsninger.

Omfang

FLIS er en infrastruktur, der udstiller analyseklare datasæt åbent, nemt og sikkert og på en måde, så kommunerne frit kan vælge og anvende egne LIS/BI-værktøjer. Data udstilles typisk til kommunernes på månedlig eller eventuelt på daglig basis fx datapakker eller FLIS' dataanalyse-plattform mv.

FLIS understøtter kommunernes beslutninger, prioritering og udvikling i relation til kommunernes kerneopgave ved at i fællesskab at standardisere data relateret til kommunens opgaver og administration og ved at udvikle, drifte og vedligeholde fælles standardiserede datasæt og rapporter på den fælles platform. Dette sker i dialog og samarbejde med statslige og øvrige parter samt it-leverandører.

KOMBIT sikrer efter instruks fra kommunerne drift, vedligeholdelse og videreudvikling af en lang række analyseklare datasæt i FLIS med henblik på at udstille en lang række relevante data, så kommunale ledere kan tage beslutninger og foretage den nødvendige og effektive styring understøttet af et datagrundlag.

Derved understøtter FLIS flere kommuners politikker og målsætninger for digitalisering samt dataunderstøttet ledelse og styring.

Værdi

FLIS skaber navnlig følgende værdi for kommunerne:

- i. FLIS standardiserede datasæt og målrettede standardrapporter gør det let for kommuner at sammenligne (benchmark) sig med andre kommuner mhp. prioritering eller udvikling af kerneopgaverne.
- ii. Kommunerne kan ifølge den vedtagne beslutningsstruktur, beslutte at etablere datasæt med standardrapporter, der opdateres hyppigere end månedligt, fx. dagligt, mhp. kommunernes behov for hyppig opfølgning på og prioritering af indsatser i driften.
- iii. FLIS gør det let for kommuner at komme i gang med dataunderstøttet beslutningsgrundlag gennem eget LIS/BI, fordi data og standardrapporter ligger klar, uafhængigt af it- eller LIS-leverandører. Med afsæt i det fælles datagrundlag kan kommunen netværke med andre kommuner samt udnytte viden og kompetencer på tværs af kommuner.
- iv. FLIS understøtter kommunens overvågning og afdækning af mulige fejl i data i kommunens systemer eller registreringer af data.
- v. FLIS understøtter kommunens interessevaretagelse via KL med opdaterede data for de kommunale serviceområder, både i den løbende dialog mellem KL og kommunerne og i samarbejdet med staten om kommunernes opgaver, økonomi og dataunderstøttelse.
- vi. FLIS understøtter adgang til data mhp. LIS/BI fra kommunernes egne it-systemer – via standardiserede krav til kommunernes egne it-kontrakter fx kontrakter via SKI. Kravene sikrer konkurrenceudsatte priser på dataleverancer til kommunens behov mht. LIS.
- vii. FLIS lever på flere områder allerede op til det kommende EU-direktiv vedr. åbne aggregerede data – 'The Data Governance Act'.

- viii. FLIS muliggør at kommunerne som sektor kan efterleve KL's datastrategi, digitaliseringsstrategi og ambitioner om at arbejde med kunstig intelligens.

3 BESLUTNINGSTRUKTUR

I henhold til KOMBITs Generelle Vilkår beslutter kommunerne, repræsenteret ved den kommunale styregruppe, løbende udvikling, ændring og tilpasning af FLIS datasæt, inden for rammen af FLIS økonomi og de databeskyttelsesretlige regler, herunder udvidelse, forbedring, oprettelse, reduktion eller nedlæggelse af datasæt.

Den kommunale styregruppe ("styregruppen") prioriterer opgaverne og økonomien på FLIS iht. de Generelle Vilkår. Styregruppen får input og sparring fra såvel en tværgående kommunal følgegruppe ("følgegruppen") som fra specialiserede faggrupper ("faggrupper") på de fagdomæner, hvor der er data i FLIS. Gruppernes sammensætning fremgår nedenfor.

Særligt for FLIS rummer faggrupperne ikke blot repræsentanter for kommuner men også for andre aktører, som arbejder med de pågældende kommunale data – fx statslige parter som styrelser og Danmarks Statistik – med henblik på én fælles standardiseret "sandhed" om kommunernes opgaver. FLIS vil desuden øge dialogen og erfaringsudvekslingen mellem nedsatte kommunale faggrupper og relevante kommunale leverandører af it-systemer, LIS/BI-løsninger eller rådgivningsydelser, som leverer eller anvender de pågældende data. De forskellige aktører samles i FLIS faggrupper for at indgå i dialog om, hvordan data kan fremstå korrekte, standardiserede og genkendelige på tværs af de forskellige fagområder, hvor data anvendes.

Som input til drøftelser i styregruppe, følgegruppe og faggrupper er desuden etableret en proces omkring udviklingsønsker til FLIS, så alle kommuner, der har tilsluttet sig, kan bidrage med forslag og ideer.

Bemærk: Kommunernes endelige rammesætning af FLIS udviklingsønsker, herunder rammer for den faktiske databehandling m.v er udtrykt via kommunens instrukser til KOMBIT.

De aktuelle, pr. december 2022, deltagere i FLIS styregruppe, følgegruppe og faggrupper fremgår af tabellen nedenfor:

FLIS organisering med kommuner, statslige parter og it-leverandører mv.

	STYRE-GRUPPE	FØLGE-GRUPPE	Faggruppe Borger	Faggruppe Økonomi	Faggruppe Personale	Faggruppe Beskæftigelse	Faggruppe Dagtilbud	Faggruppe Skole	Faggruppe Udsatte Børn og Unge	Faggruppe Sundhed / Ældre	Faggruppe Voksne / Handicap
Kommuner	Aarhus Ballerup Faaborg- Midtfyn Holstebro Odense Skanderborg Viborg	Aalborg Assens Gentofte Haderslev Holbæk Næstved Syddjurs København	Assens Esbjerg Hillerød Kolding Skive Jammerbugt Hvidovre	Aalborg Aabenraa Frederiksberg Hvidovre	Assens Faaborg- Midtfyn København Aalborg Aarhus	Assens Esbjerg Haderslev Hillerød Hjørring Ikast-Brande Næstved Silkeborg	Ballerup Billund Favrskov Haderslev Holbæk København Næstved Odense Rudersdal Syddjurs	Haderslev Holbæk København Næstved Odense Rødovre Thisted	Aabenraa Ballerup Favrskov Haderslev Holbæk Næstved Odsherred	Aalborg Aarhus Esbjerg Frederiksberg Gladsaxe Haderslev Hedensted Hillerød Holbæk Ishøj Køge Lyngby- Taarbæk Næstved Odense Sønderborg	Billund Gentofte Gladsaxe Hillerød Høje- Taastrup Lemvig Morsø Syddjurs
Statslige parter mv.			Danmarks Statistik	Danmarks Statistik	DST	DST STAR	Danmarks Statistik	-	DST Social- og Indenrigsministeriet	Danmarks Statistik Danske regioner Sundhedsdatastyrelsen	Danmarks Statistik Social- og Indenrigsministeriet
Leverandører					KRL						
KL/KOMBIT	KL/KOMBIT	KL/KOMBIT	KL/KOMBIT	KL/KOMBIT	KL/KOMBIT	KL/KOMBIT	KL/KOMBIT	KL/KOMBIT	KL/KOMBIT	KL/KOMBIT	KL/KOMBIT

Bemærk: Styregruppens mandat fremgår i øvrigt af KOMBITs Generelle vilkår samt af kommissoriet for styregruppen.

Uanset ovenstående beslutningsstruktur og pkt. 4 nedenfor og det i pkt. 5 anførte er hver kommune selvstændig dataansvarlig for behandling af personoplysninger, herunder for ændringer i instruksen til KOMBIT. Instrukser vedrørende behandling af personoplysninger er afgivet i databehandleraftalen og eventuelle tillæg dertil. Hvis kommunen er uenig i, at de oplæg, som styregruppe, følgegruppe og faggrupper varsler i forhold til ændringer i opsætning, datasæt, struktur osv. af FLIS drøftes med KOMBIT, hvorefter kommunen har ret til at opsige databehandleraftalen og tilslutningsaftalen med et skriftligt varsel på seks måneder til ophør inden de varslede ændringer træder i kraft. En eventuel opsigelse vil ikke ændre på den betalingsforpligtelse som følger af de generelle vilkår samt bilag 1.

4 LØSNING OG LEVERANCER

4.1 FLIS datasæt

I henhold til KOMBITs Generelle Vilkår beslutter kommunerne via FLIS styregruppen løbende udvikling, ændring og tilpasning af FLIS datasæt, inden for rammen af FLIS' økonomi, herunder udvidelse, forbedring, oprettelse, reduktion, nedlæggelse af datasæt samt governance, jf. pkt. 3. Der er afsat op til 60 mio kr. til videreudvikling af FLIS i tilslutningsperioden.

Forudsætningen for, at FLIS fortsat kan indeholde og videreudvikle et fælles standardiseret datasæt samt standardrapporter på et dataområde er, at datasættet vil give mærkbar værdi for kommunerne, samt at data er tilstrækkeligt standardiserede i de forskellige systemer, som skal levere data ind til FLIS på området, og at kommunerne er indstillet på at finansiere og medvirke til at tilvejebringe de løbende

dataleverancer (se afsnit herom under Kommunernes opgaver). Dertil kommer, at behandlingen af personoplysninger i FLIS skal være inden for rammerne af databeskyttelsesretten fx særskilt hjemmel. Nye datasæt i FLIS kan således kun besluttes og udvikles, såfremt alle fire forudsætninger er opfyldt, dvs. værdiskabelse, standardisering, kommunernes dataleverancer og overholdelse af databeskyttelsesretten.

Ved indgåelsen af denne tilslutningsaftale indeholder FLIS følgende datasæt med analyseklare data:

Tværgående	Beskæftigelse og ydelser	Øvrige
i. Borger	i. DREAM	I. Skole
ii. Økonomi	ii. DFDG	II. Dagtilbud
iii. Personale	iii. Ydelsesrefusion (YR)	III. Aula
	iv. KY (kontanthjælp)	IV. Udsatte børn og unge
	v. KSD (sygedagpenge)	V. Voksne og Handicappede
	vi. KP (tillæg til pension mv.)	VI. Ældre/omsorg
		VII. Fælles sprog III

I de kommende år forventes FLIS primært udbygget med datasæt på grundlag af dataleverancer fra fælleskommunale systemer mv. og kun i begrænset omfang med nye datasæt baseret på data fra løsninger i markedet. Det skyldes, at it-systemer på det kommunale marked, hvor FLIS i dag ikke har datasæt, generelt er svagt standardiseret og dermed ikke velegnede som afsæt for fælles, standardiserede datasæt. Heraf følger, at der kun i begrænset omfang forventes at blive behov for, at kommunerne beslutter at levere nye data fra deres systemer til FLIS, da disse systemer typisk er for svagt standardiseret på tværs.

4.2 FLIS som analyseplatform for fælleskommunale løsninger mv.

En række af FLIS' datasæt fungerer som et fælles analysemodul, der alternativt skulle have været etableret på de respektive fælleskommunale systemer mv. Disse løsninger sparer derfor på udgiften til etableringen af særskilte moduler til dataanalyse i de fælleskommunale løsninger. Kommunens rådata leveres til den fælleskommunale infrastruktur, hvorfra dataene viderebehandles med henblik på dannelse af analysedatasæt i FLIS. Følgende datasæt i FLIS fungerer som analysemoduler oven på fælleskommunale løsninger:

- i. DREAM – fælles analysemodul ovenpå DREAM fra STAR
- ii. DFDG – fælles analysemodul ovenpå DFDG fra STAR
- iii. YR – fælles analysemodul ovenpå Ydelsesrefusion (YR)
- iv. KY – fælles analysemodul ovenpå KY
- v. KSD – fælles analysemodul ovenpå KSD (sygedagpenge)
- vi. KP – fælles analysemodul ovenpå KP (tillæg til pension)
- vii. Aula – fælles analysemodul ovenpå Aula
- viii. FSIII – fælles analysemodul ovenpå den fælleskommunale gateway

Der analyseres på perspektiver og muligheder for datasæt baseret på dataleverancer fra de øvrige fælleskommunale løsninger. Kommunerne vil via FLIS' styregruppe løbende prioritere, hvor der skal etableres sådanne datasæt, herunder tage stilling til frekvens og aktualitet af datasættene - fx behovet for daglig opdatering.

4.3 Datakvalitet i FLIS datasæt

For at kommunerne kan få værdi af FLIS, sigter FLIS mod, at samtlige datasæt opnår nedenstående egenskaber ift. høj datakvalitet. Den konkrete udmøntning af kvalitetskravene på et datasæt afklares af kommunerne via FLIS' relevante faggruppe. Som noget nyt i denne tilslutningsaftale åbnes via pkt c) mulighed for, at kommuner efter drøftelse med fag- og styregruppe kan beslutte, at datasæt opdateres med forskellig frekvens, afhængigt af kommunernes behov, så datasæt kan opdateres hyppigere eller sjældnere end en gang pr. måned, forudsat at kommunerne kan levere data ind med den pågældende frekvens:

- a) FLIS data indeholder analysedata til benchmark mhp. prioritering og udvikling af kerneopgaver
- b) FLIS data indeholder individdata til fagafdelingernes lovhjemlede kerneopgaver mhp. analyser og prioritering af indsats. Disse data på individniveau gøres alene tilgængeligt for den kommune, som har dataansvaret for oplysningerne
- c) FLIS data udstilles med den frekvens og aktualitet, som er relevant for kommunens beslutninger
- d) FLIS data udstilles for offentligheden i det omfang, det skaber værdi for kommunerne
- e) FLIS data deles med statslige parter i det omfang, det skaber værdi for kommunerne
- f) FLIS data deklarerer mht. datakvalitet i henhold til den fællesoffentlige model for vurdering af datakvalitet i dimensionerne korrekthed, komplethed, aktualitet og genbrugelighed
- g) FLIS data er genkendelige ift. kommunens egne systemer
- h) FLIS data er genkendelige ift. data og nøgletal fra statslige, regionale og andre aktører
- i) FLIS understøtter kommunen i at identificere forskelle og typiske fejl i kommunernes registreringer af data
- j) FLIS udstiller standardrapporter, som illustrerer, hvordan kommunerne kan understøtte beslutninger og prioritering med data
- k) FLIS data er kravsificeret og dokumenteret fuldt ud
- l) FLIS fælles datagrundlag giver indblik i forskelle på, hvordan it-systemer fra forskellige it-leverandører behandler kommunernes data
- m) FLIS data indeholder historik, som er uafhængig af kommunens aktuelle it-systemer, og som genfindes, når kommunen skifter system, under hensyn til gældende slettefrister og arkivregler for de respektive datasæt.
- n) FLIS data understøtter brug af kunstig intelligens.

Kommunerne beslutter og prioriterer løbende via kommunestyregruppen for FLIS, og efter rådgivning fra den kommunale følgegruppe og KOMBIT, hvilke af kvalitetsparametre, der er vigtigst for hvilke datasæt.

4.4 Adgangen til FLIS datasæt

FLIS er *ikke* et LIS/BI-system med brugergrænseflade i form af skærbilleder men en datainfrastruktur, der udstiller analyseklare datasæt åbent og sikkert og på en måde, så kommunerne frit kan vælge og anvende egne LIS/BI-værktøjer.

Kommunens adgang til FLIS datasæt kan i dag ske via flere kanaler:

- Datapakker via en sikker filserver (SFTP) – suppleret med programkode, som sætter kommunen i stand til at etablere analysekuber i sin egen LIS/BI-løsning. FLIS vil gradvis omlægge leverancerne af datapakker fra FLIS egen SFTP til SFTP-servicen på den fælleskommunale infrastruktur.
- FLIS DAP, som er en brugervenlig online adgang til FLIS analysedatasæt, hvor KOMBIT via FLIS drifter datasættene, og hvor kommunen tilgår dem nemt og kan visualisere dem hurtigt via kommunens eget analyseværktøj ligefra Excel, Power BI og andre indkøbte værktøjer eller en dedikeret BI/LIS-løsning.

Det er kommunernes ønske i videst mulige omfang at øge fleksibiliteten i adgangen til udstillede data. Dette skal ses i relation til, at de indgående datamængder vokser, og at kompleksiteten i de tekniske snitflader øges. Endelig efterspørger kommunerne i stigende omfang data leveret med lokale tilpasninger. For at kunne håndtere dette skal FLIS kunne honorere øget fleksibilitet i dataleverancerne, som supplement til de nuværende datapakker og FLIS DAP. Det betyder, at:

- Data skal kunne udlæses fleksibelt afhængigt af den enkelte kommunes ønsker og under hensyntagen til dataleverancer. Dermed kan kommunen tilgå FLIS-data efter egne kriterier og tidsmæssige intervaller.
- Som udgangspunkt stilles data til rådighed, så snart de er modtaget og behandlet.
- Datamængder styres af den enkelte kommune, modsat i dag, hvor alle datapakker har samme historik. Dette vil have store praktiske og tekniske fordele for kommunerne.
- I videst mulige omfang suppleres datapakkerne med online adgange, hvor kommunernes data distribueres fleksibelt og med reduceret behov for at flytte meget store filer.
- FLIS DAP platformen udbygges fortsat til fleksibel udstilling af datakuber, specielt designede til ledelsesinformation og statistik.

Kommunerne beslutter og prioriterer løbende, via FLIS kommunestyregruppe, efter rådgivning fra følgegruppen og KOMBIT, hvilke FLIS data, der skal udstilles ad hvilke kanaler.

Bemærk: Den enkelte kommune tager selv stilling til, hvilke medarbejdere, LIS/BIT/it-leverandører og konsulenter der har adgang til FLIS i kommunen.

4.5 Adgang til data fra kommunernes egne systemer med henblik på LIS

Som led i KOMBITs opgave i FLIS med standardisering af kommunernes data mhp. LIS/BI, har KOMBIT udarbejdet krav, som kommunen kan lægge ind i kommunens it-kontrakter. Kravene er udarbejdet i samarbejde med SKI jfr. SKIs rammeaftale 02.19, i tæt dialog med følgegruppen, og med involvering af it-leverandører.

Forankrer kommunerne kravene i kontrakterne ifm. udbud, sikrer kravene, at kommunen får konkurrenceudsat priserne på dataleverancer fra kommunens egne it-systemer med henblik på LIS/BI. Kravene sikrer således kommunerne de bedst mulige priser på de data, som er nødvendige, både for at etablere lokal LIS i kommunen og med henblik på de fælles standardiserede datasæt i FLIS.

Kravene i SKI sikrer at:

- I. Kommunen får prissat daglige, ugentlige og månedlige udtræk af alle forretningsmæssige data fra den specifikke it-løsning
- II. Kommunen får prissat daglige, ugentlige og månedlige udtræk af et standardiseret udtræk af data, såfremt der er tale om et område, hvor der foreligger en standardspecifikation fra FLIS. **Disse krav sikrer også, at der kan leveres data ind til FLIS fra kommunens systemer, jf. afsnittet ovenfor.**
- III. Kommunen kan frit til/fravælge dataleverancerne efter behov (on demand)
- IV. Kommunen får alle data i de(t) valgte udtræk leveret til en sikker SFTP-server på den fælleskommunale infrastruktur, hvorfra kommunen sikkert og iht. databeskyttelsesretten kan give relevante aktører adgang til kommunens data
- V. Kommunen får dokumenterede data, så kommunen eller kommunens leverandører kan forstå og fortolke de modtagne data i leverancen.

FLIS og KOMBIT i øvrigt understøtter, at kommunens it-leverandører får adgang til og leverer de kravsatte data korrekt til den fælleskommunale infrastruktur, i henhold til SKI-kravene. Kommunerne beslutter og prioriterer løbende, via FLIS kommunestyregruppe, efter rådgivning fra følgegruppen og KOMBIT, hvilken indsats KOMBIT skal yde for at støtte op om dette.

4.6 Kommunikation og viden om brug af FLIS data

KOMBIT fortsætter indsatsen med kommunikation og viden, der bidrager til, at kommunerne får mest mulig værdi af FLIS data. Indsatsen skal inspirere og vise, hvordan FLIS kan bruges strategisk og praktisk også i samspil med og kommunernes øvrige datakilder med henblik på både erfarne og uerfarne brugere i kommunerne.

Dette forventes bl.a. at omfatte følgende aktiviteter, hvor kommuner – og deres leverandører – kan mødes for at få og udveksle viden om FLIS data, og hvordan data kan bruges:

- Orienteringsmøder om FLIS med de kommunale medarbejdere, som har en FLIS-rolle
- Dataworkshops og demoer (med kommuner, KL og KOMBIT)
- Leverandør webinarække
- FLIS Datadag
- Releasewebinarer – indholdet i kommende release
- Konferencer, OffDig, Digitaliseringsmesse (KL og KOMBIT)
- Yammer/Teams netværk
- Kommunebesøg

Hertil kommer dokumentation, beskrivelser og præsentationer af FLIS data på eflis.dk:

- Eflis.dk, Share-komm (ekstranet)
- Præsentationspakker – om FLIS og cases
- Video og kommunecases, der fortæller om muligheder med FLIS, og hvordan data praktisk bruges
- En brugervenlig beskrivelse af dataområder og -kvalitet

Endelig fastholdes den aktive informationsindsats via nyhedsbreve, sociale medier mv.

- SoMe, KOMBIT.dk
- Nyheder og nyhedsbreve til forskellige interessenter

Udover KOMBIT har KL også en rolle i kommunikationsindsatsen omkring FLIS. KL sikrer i samarbejde med KOMBIT løbende orientering og dialog med relevante ledelseslag i kommunerne ift. vigtige nyheder, videreudviklinger og inspiration til anvendelse af FLIS. Dette sker eksempelvis via orienteringsmails, webinarer, konferencer og på fællesmøder med kommunaldirektører, fagdirektører og økonomidirektører.

4.7 Data til KLs interessevaretagelse og politiske dagsordener

Kommunernes videregivelse af aggregerede, anonymiserede data via FLIS til KL er et vigtigt værktøj i KL's løbende interessevaretagelse. De aggregerede data fra FLIS giver KL mulighed for at understøtte den tværgående dialog med politikere og ledelser i kommunerne med data, som de enkelte kommuner kan arbejde videre med i kommunens styring. KL anvender herudover aggregerede data fra FLIS i den løbende dialog og forhandling med statslige og andre eksterne parter, herunder også som en infrastruktur til at give kommunerne let adgang til ikke-kommunale data fra eksempelvis statslige styrelser.

Hvis Kommunestyregruppen beslutter, at FLIS skal videreudvikles med nye og moderniserede datasæt, der understøtter aktuelle politiske dagsordener og styringsudfordringer, understøtter det også KL's arbejde. I den løbende prioritering og videreudvikling af FLIS er der derfor en tæt dialog mellem kommunerne - både med kommunale praktikere og beslutningstagere – og KL. Den tekniske modernisering af FLIS (jf. nedenfor) gør, at kommunerne med kort aftræk kan beslutte at lave skræddersyede FLIS-datasæt til politisk vigtige indsatser.

4.8 Teknisk modernisering af FLIS

For at FLIS også i fremtiden kan opfylde kommunernes behov for bearbejdning og adgang til standardiserede analysedata, investerer KOMBIT løbende i modernisering af FLIS tekniske it-arkitektur. Indsatsområderne i FLIS tekniske modernisering prioriteres løbende af kommune styregruppen på linje med prioriteringen af udviklingen af datasættenes indhold.

Målene med den løbende modernisering af FLIS infrastrukturen fremgår nedenfor:

- a. FLIS data sikres stadig bedre – i henhold til den fælleskommunale sikkerhedsmodel og databeskyttelsesretten
- b. FLIS data testes for kvalitet og fejl i alle lag af FLIS
- c. FLIS data kan køres og fejlrettes fleksibelt
- d. FLIS data gøres fleksibelt tilgængelige som datapakker og online
- e. FLIS baseres på standardkomponenter
- f. FLIS klargøres til helt eller delvis at blive flyttet til en cloud platform, når de regulatoriske rammer er på plads
- g. FLIS bruger den fælleskommunale infrastruktur til udveksling af data mv.
- h. FLIS er forberedt til at understøtte kunstig intelligens
- i. FLIS er uafhængig af konkrete it-leverandører og er teknisk klargjort til genudbud

4.9 Roadmap kommende år

Kommunerne beslutter via styregruppen for FLIS med input fra den kommunale følgegruppe og KOMBIT, hvordan den konkrete udvikling af FLIS i den nye tilslutningsperiode vil se ud. Fokus vil bl.a. være en løbende roadmap, der indeholder aktuelle temaer. I den kommende periode er der lagt op til følgende:

1. *Optimering* vil være et gennemgående spor i hele perioden. FLIS skal hele tiden være af høj teknisk kvalitet for at kunne understøtte kommunernes behov. En af de største potentialer er at kunne gå i 'Cloud'.
2. *Genudbud* på FLIS 3.0 skal igangsættes senest i 2026, da kontrakten på den nuværende løsning udløber i 2028. Kravspecifikationen vil målrette sig mod en ny teknologisk platform, som kan understøtte behovet for daglige data, løbende tilførsel af ny funktionalitet, enklere adgang til data og automatiserede standardrapporter. FLIS 3.0 skal derudover håndtere data i tråd med den løbende compliance nationalt som fra EU. I 2025 kommer bl.a. et direktiv om EU Data Governance Act. Til sammen betyder det, at FLIS 3.0 skal have en anden dialog i dag med resten af det kommunale datalandskab – herunder leverandørerne af de mange fagsystemer, som kommunerne også skal have datamæssig indsigt i.

3. *Services* – Efter et udbud går FLIS fra at kunne levere to årlige releases til løbende at kunne udstille konkrete nye dataområder, dashboards og funktionalitet. Dermed kan vi imødekomme kommunernes behov for at handle hurtigere og langt mere målrettet.

4.10 Drift

FLIS forventes ved et kommende genudbud at blive udbudt med en tredeling af it-opgaverne i henholdsvis infrastrukturdrift, applikationsdrift og applikationsvedligehold/videreudvikling. Hver af disse opgaver skal efter en årrække kunne flyttes til en anden it-leverandør i henhold til KOMBITs udbudsstrategi.

Drift vil skulle afvikles fuldt ud redundant i et geografisk adskilt set-up.

Servicemålene for driften vil svare til det nuværende FLIS, dog skærpet under indtryk af mulighederne som følge af den teknologiske udvikling.

5 KOMMUNERNES OPGAVER

5.1 Kommunernes dataleverancer til FLIS og statslige kilder

FLIS' analyseklare datasæt dannes på basis af integrationer med løbende dataleverancer fra kommunernes systemer, fra fælleskommunale systemer i KOMBIT, eventuelt via statslige systemer. Det er en forudsætning for, at FLIS virker og har opdaterede data, at alle kommuner sikrer de nødvendige løbende dataleverancer, både til FLIS og til de statslige aktører, hvorfra FLIS modtager visse af kommunernes data.

I dag bruges ca. 15% af FLIS' økonomi til betaling af disse mange snitflader. KOMBIT har derfor set på, hvordan denne væsentlige udgift kan nedbringes for kommunerne. Ved den oprindelige etablering af FLIS blev KOMBIT af de enkelte kommuner instrueret i at indgå bilaterale kontrakter direkte med kommunernes it-leverandører om integration og leverance af data til FLIS. Da dataleverancerne ikke havde været en del af kommunernes udbud, blev det forhandlet i en monopollignende situation og reguleret i særlige aftaletillæg.

KOMBIT har siden foråret 2022 arbejdet tæt sammen med SKI og FLIS' kommunale følgegruppe om nye forbedrede krav i de kommunale it-kontrakter, så prisen på snitflader til LIS & FLIS konkurrenceudsættes og leveres til den fælleskommunale infrastruktur. De nye krav sikrer kommunerne priser på daglige, ugentlige og månedlige dataleverancer, og der kan skrues op eller ned efter behov.

Kommunerne opnår derved både at snitfladerne kan indkøbes og bruges flere steder i egen kommune til lavere pris samt at dette nedbringer udgiften til FLIS. KOMBITs forventning er, at de priser, der nu bliver konkurrenceudsat via kommunernes udbud og via SKI, bliver bedre end de priser, som KOMBIT oprindeligt forhandlede med de kommunale it-leverandører.

Note: Forudsætningen for at prisen på data til LIS og FLIS bliver god i kommunens udbud er, at kommunen lader denne pris vægte tilstrækkeligt i den samlede vurdering af løsningens pris.

Kommunerne vil med afsæt i de nye krav få ansvaret for alle dataleverancer fra kommunens systemer til FLIS fra 1. januar 2029. Derved tilnærmes ansvarsfordelingen mellem KOMBIT og kommunerne for FLIS til det, der gælder for alle andre fælleskommunale systemer. Det betyder, at kommunerne med denne tilslutningsaftale – ligesom for andre fælleskommunale systemer iht KOMBITs generelle vilkår – får opgaven med at sikre og finansiere, at kommunens egne relevante systemer integrerer og udveksler datamed det fælles system (FLIS). Dette omfatter primært systemer til økonomi, personale og skole, jfr. tabellen nedenfor.

Bemærk: KOMBIT vil fortsat efter instruks fra kommunerne og evt. nødvendige aftaler mellem kommuner og relevante aktører sikre dataleverancer til FLIS fra fælleskommunale systemer i KOMBIT samt fra statslige kilder mv.

5.2 Ansvarsfordeling for dataleverancer

Ved indgåelsen af tilslutningsaftalen modtog FLIS data fra nedenstående systemer. Systemer, hvor kommunerne fremover skal sikre, at deres systemer integrerer og månedligt leverer data til FLIS er markeret i højre kolonne ved "kommunen" med fed. Systemer, hvor kommunerne skal indberette til en anden part end FLIS (fx Danmarks Statistik), for at FLIS kan få data fra kommunen, er "kommunen" angivet i parentes:

FLIS datasæt	Integration fra systemer	Fremtidigt ansvar
Borger	CPR, via den fælleskommunale infrastruktur	KOMBIT
Økonomi	Kommunernes økonomisystemer	Kommunen
Personale	Kommunernes personalesystemer	Kommunen
DREAM	DREAM, fra Styrelsen for Arbejdsmarked og rekruttering (STAR)	KOMBIT (kommunen skal sikre indberetning til STAR)
DFDG	DFDG, fra Styrelsen for Arbejdsmarked og rekruttering (STAR)	KOMBIT (kommunen skal sikre indberetning til STAR)
Ydelsesrefusion (YR)	Ydelsesrefusion (YR), via serviceplatformen	KOMBIT
KY (kontanthjælp)	Kommunernes Ydelsessystem (KY)	KOMBIT
KSD (sygedagpenge)	Kommunernes Sygedagpengesystem (KSD)	KOMBIT

FLIS datasæt	Integration fra systemer	Fremtidigt ansvar
KP (tillæg til pensioner mv.)	Kommunernes Pensionssystem (KP)	KOMBIT
Skole	Kommunernes skolesystemer	Kommunen
Dagtilbud	Kommunernes dagtilbudssystemer, via Danmarks Statistik KMD Institution I-1, som på sigt firventes udfaset, afleverer data direkte til FLIS	KOMBIT (kommunen skal sikre indberetning til Danmarks Statistik) Kommunen har ansvar for leverance til FLIS, såfremt kommunen anvender KMDs ældre løsning "Instution I-1"
Aula	Aula	KOMBIT
Udsatte børn og unge	Kommunernes UBU-systemer, via Danmarks Statistik	KOMBIT (kommunen skal sikre indberetning til Danmarks Statistik)
Voksne og handicappede	Kommunernes VH-systemer, via Danmarks Statistik	KOMBIT (kommunen skal sikre indberetning til Danmarks Statistik)
Ældre/omsorg	Kommunernes EOJ-systemer, via Danmarks Statistik	KOMBIT (kommunen skal sikre indberetning til Danmarks Statistik)
Fælles sprog III	Kommunernes EOJ-systemer, via Den fælleskommunale gateway	KOMBIT (kommunen skal sikre indberetning til Den fælleskommunale gateway)

Såfremt kommunestyregruppen beslutter nye, ændrede eller hyppigere opdaterede datasæt i FLIS, vil dette typisk forudsætte nye, ændrede eller hyppigere løbende dataleverancer fra kommunernes systemer til FLIS, via fælleskommunal eller eventuelt statslig infrastruktur.

Hvis kommunestyregruppen beslutter, at FLIS skal etablere helt nye eller hyppigere opdaterede datasæt, som forudsætter, at kommunerne finansierer og etablerer nye løbende dataleverancer til FLIS, vil KOMBIT bede kommunerne om at forpligte sig til dette via et tillæg til tilslutningsaftalen, ligesom kommunerne er forpligtet jf. tabellen ovenfor.

5.3 Kommunens implementering og indsats for datakvalitet

For at få mest mulig værdi ud af FLIS data, har kommunen løbende opgaver med at implementere FLIS og brugen af FLIS data i kommunens organisation og it-landskab – ligesom for andre fælleskommunale systemer. Derudover har kommunen den meget vigtige opgave at være med til at forfølge fejl i data, som er opstået under arbejdet med data i kommunens egen organisation. Fejl der eksempelvis kan opstå, når medarbejdere taster oplysninger ind i kommunens fagsystemer mv. Kommunens egen indsats for datakvalitet er ikke blot vigtig for kommunens egen brug af data, men også for andre kommuner, der vil sammenligne og benchmarke sig med kommunen.

For at styrke forankringen af FLIS data i kommunen, ikke blot på tværs af kommunen, men også på fagområderne, udpeger kommunen en række ansvarlige personer, som kan løfte implementeringen. Kommunen udpeger såvel en tværgående systemejer, en såkaldt FLIS-systemejer, som fagkyndige personer, der er FLIS-dataejere for hvert dataområde i FLIS. Nødvendige opgaver med FLIS for FLIS-systemejere og dataejere publiceres løbende i KOMBITs opgaveværktøj KLIK.

FLIS-systemejeeren har overordnet set ansvaret for at udbrede FLIS på tværs i kommunen, mens FLIS-dataejere skal kende og forstå data på deres respektive dataområder mhp. kommunens opgaver med at styrke datakvalitet, herunder validering af kommunens data. Det er også FLIS-dataejerens opgave at udpege evt. flere brugere af FLIS DAP på de enkelte dataområder og få givet disse adgang til de pågældende data.

Der vil blive dannet netværk for FLIS dataejere og brugerne på tværs af kommunerne, hvor kommunerne kan videndele om deres brug af FLIS, herunder fx dele skabeloner til rapporter, som kan trækkes fra FLIS DAP.

For at opnå en høj datakvalitet bliver FLIS data valideret på samtlige dataområder med en fast kadence. Processen er, at KOMBIT inden for instruksen først foretager en overordnet validering af data ift. kildesystemer og andre fx statslige aktører, der udstiller data om kommunerne. Herefter sikrer KOMBIT udarbejdelsen af en rapport til kommunerne, som udpeger mulige registreringsfejl i kommunens data, baseret test efter de på de typiske registreringsfejl, som faggrupperne har udpeget. Baseret på rapporten på et dataområde har kommunens FLIS-dataejere en opgave med at undersøge, om dette giver anledning til at data skal rettes kommunernes egne systemer. Rettelserne slår igennem ved næste dataleverance i FLIS.

Kommunerne drøfter løbende med KOMBIT, hvilke barrierer parterne oplever, og aflægger evt. et fysisk besøg for at drøfte optimal anvendelse af FLIS.

Se i øvrigt afsnit ovenfor om kommunikation og viden til støtte for implementeringen.

5.4 Kommunens opgaver mht sikkerhed og GDPR

KOMBIT er kommunernes databehandler ift. den behandling af kommunernes data, som sker i FLIS. KOMBIT behandler kommunernes data i FLIS i henhold til de databehandleraftaler, som er mellem parterne, hvor et af kravene er, at KOMBIT udelukkende må behandle efter instruks fra kommunerne.

Det følger af databeskyttelsesforordningens artikel 32, stk. 1, at dataansvarlige og databehandlere under hensyntagen til det aktuelle tekniske niveau, implementeringsomkostningerne og den pågældende behandlings karakter, omfang, sammenhæng og formål samt risiciene af varierende sandsynlighed og alvor for fysiske personers rettigheder og frihedsrettigheder - skal gennemføre passende tekniske og organisatoriske foranstaltninger for at sikre et sikkerhedsniveau, der passer til disse risici. Som eksempel på relevante foranstaltninger fremhæves der i bestemmelsen bl.a. evne til at sikre vedvarende fortrolighed og procedure for regelmæssig afprøvning, vurdering og evaluering af effektiviteten af de tekniske og organisatoriske foranstaltninger til sikring af behandlingssikkerhed, jf. artikel 32, stk. 1, litra b og litra d.

KOMBITs tekniske og organisatoriske foranstaltninger er beskrevet i databehandleraftalen, og derudover har KOMBIT også uploadet vejledninger om brugen af FLIS data på e-FLIS.dk.

For at sikre, at de personoplysninger, som FLIS også indeholder, bliver behandlet på en sikker måde og i henhold til de gældende databeskyttelsesretlige regler, skal kommunen også efterleve kravet om passende sikkerhed, jf. artikel 32, stk. 1. Kommunen skal blandt andet sikre etablering og implementering af en række tekniske og organisatoriske foranstaltninger ift. brugen af FLIS data. Det betyder, at kommunen også er forpligtet til at etablere procedurer for regelmæssig afprøvning, vurdering og evaluering af effektiviteten af disse tekniske og organisatoriske foranstaltninger.

Det er den enkelte, dataansvarlige kommune, der på baggrund af deres risikoanalyse, vurderer og bestemmer de konkrete tekniske og organisatoriske foranstaltninger. Men der kan eksempelvis være tale om veldefinerede rolle/rettighedsbestemmelser/kategorier samt en tydelig instruks og kontrol med, at data udelukkende blive benyttet til de relevante formål og af relevante personer.

Hver kommune har ansvaret for at sikre, at de har hjemmel til at behandle personoplysninger til de formål, som varetages i FLIS og til at sikre, at databeskyttelsesretten i øvrigt er overholdt, herunder fx i relation til kapitel III i GDPR om registreredes rettigheder.

5.5 Kommunernes it-miljø

Anvendelse af FLIS forudsætter, at kommunen har BI-værktøj, BI/LIS-løsning eller tilsvarende. FLIS stiller ikke specifikke tekniske krav i til kommunen BI infrastruktur, da FLIS dataprodukter i vidst mulige omfang er teknisk agnostiske.

Derudover forudsætter brugen af e-Flis, at alle anvendere af FLIS overholder følgende browserkrav

- Desktop: Edge, Chrome, Firefox og/eller Safari i seneste version.
- Mobile enheder: Chrome på Android enheder og/eller Safari på IOS (Iphone, Ipad enhed).

Note: Der stilles ingen krav til operativsystem.

6 FORVENTET TIDSPLAN FOR GENUDBUD

Den aktuelle it-kontrakt om de udliciterede it-opgaver med FLIS udløber senest den 9. juli 2028. KOMBIT har mulighed for at opsige it-kontrakten med et varsel på seks måneder.

Et genudbud kan blive nødvendigt, når kontrakten udløber, eller når FLIS' samlede omkostninger til drift og udvikling nærmer sig den kontraktsum, som blev stipuleret i udbudsbekendtgørelsen for det seneste udbud. På den baggrund kan et genudbud være påkrævet senest i 2026.

It-kontrakten med leverandøren giver KOMBIT muligheder for, på kommunernes vegne, løbende at benchmarke kontraktens priser på drift og udvikling i forhold til det bredere marked, så optimering af omkostninger vil ikke nødvendigvis i sig selv være en tilstrækkelig anledning til et genudbud.

Den tekniske modernisering af FLIS har givet FLIS betydelige datamængder. Dette sammenholdt med teknologileverandørers prioritering af cloud platforme, peger i retning af, at FLIS på et tidspunkt skal flyttes til en cloud platform. FLIS forberedes teknisk bedst muligt til dette allerede nu. Det vil være oplagt at gennemføre et genudbud med henblik på denne flytning, idet FLIS kontrakt i derved vil kunne blive tilpasset til cloud. KOMBIT vurderer imidlertid, at et genudbud med sigte på cloud bør afvente de aktuelle juridiske afklaringer af cloud-leverandørernes overholdelse af reglerne om at overføre personoplysninger uden for EU/EØS, med henblik på at en ny kontrakt kan tage afsæt i en EU-fælles fortolkning af kravene hertil.

KOMBITs bestyrelse har godkendt en ny udbudsstrategi for KOMBIT, som indebærer at it-opgaverne på de fælles systemer fremover ikke nødvendigvis skal konkurrenceudsættes via udbud af kontrakter på et specifikt system. Dette indebærer at it-opgaverne med FLIS eventuelt kan blive konkurrenceudsat og løst via rammeaftaler, der omfatter en bredere vifte af systemer, og eventuelt særskilte rammeaftaler for fx henholdsvis udvikling og drift.

Styregruppen vil beslutte tidspunktet for det kommende genudbud af FLIS, bl.a. i lyset af de hensyn, som er skitseret ovenfor.

7 IKRAFTTRÆDELSE OG OPHØR

Tilslutningsaftalen træder i kraft fra 1. januar 2024 eller ved underskrift. Kommunen kan omkostningsfrit stoppe sin tilslutning til løsningen efter tilslutningsperiodens udløb 31.12.2033, jfr. bilag 1 (Økonomi).

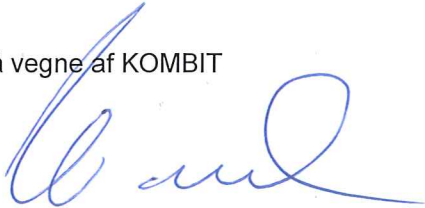
Den samlede tilslutningsperiode løber 10 år. Tilslutningen gælder fra 1. januar 2024 til 31. december 2033.

Der henvises i øvrigt til punkt 5 i Generelle Vilkår, som bl.a. beskriver rammerne for udtræden i tilbagebetalingsperioden.

8 UNDERSKRIFT

Tilslutningsaftalen underskrives digitalt af Kommunen i det elektroniske underskriftssystem Addo Sign. Kommunens underskrift vil derfor fremgå som en MitID/NemID-signatur på sidste side, mens KOMBITs underskrift fremgår nedenfor.

På vegne af KOMBIT



Navn: Kristian Vengsgaard

Stilling: Adm. Direktør

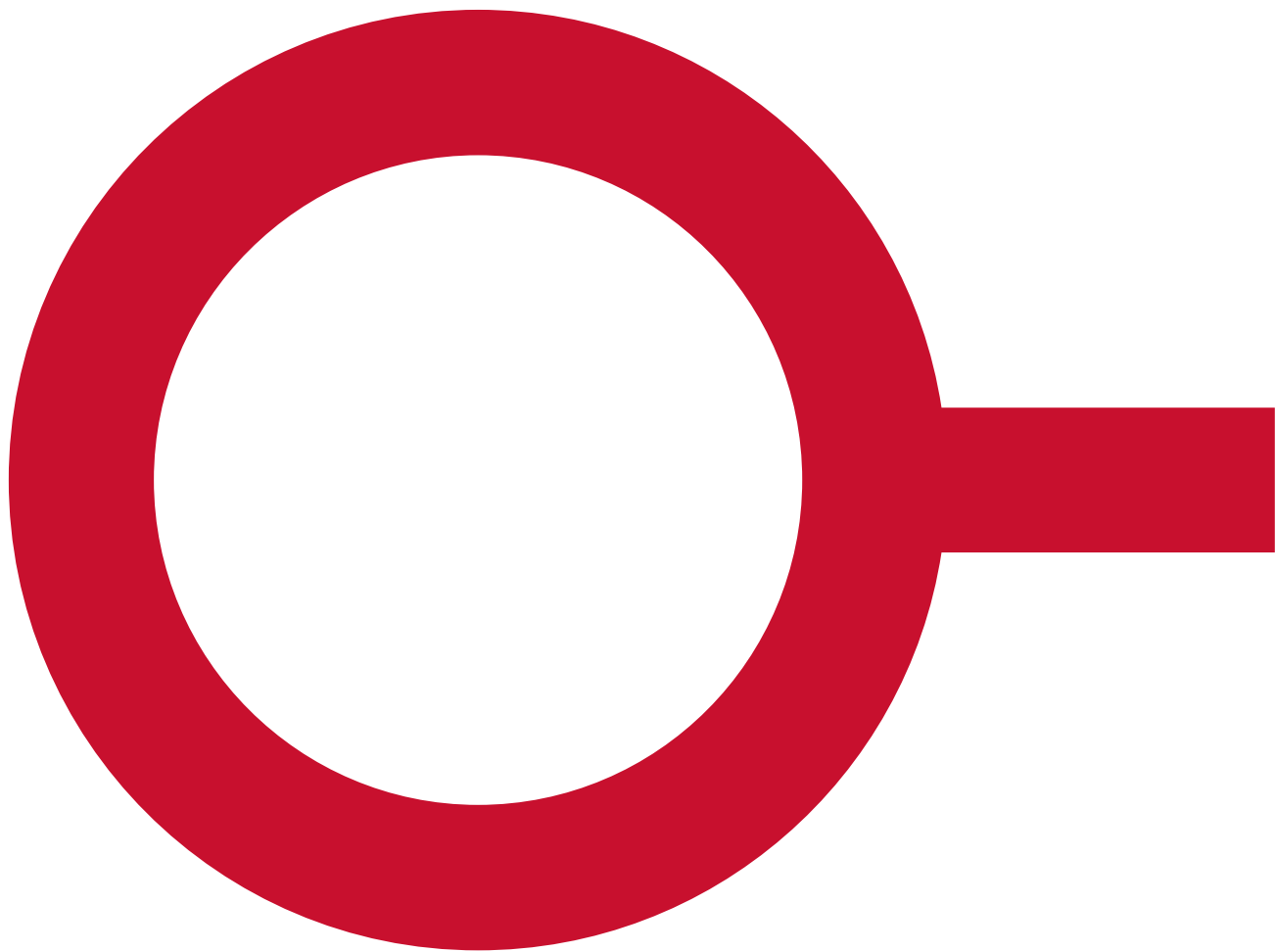
Dato: 23. marts 2023



Navn: Poul Ditlev Christiansen

Stilling: Markedsdirektør, Styregruppeformand FLIS

Dato: 23. marts 2023



FÆLLESKOMMUNALT LEDELSESINFORMATION SYSTEM (FLIS)

BILAG 1 (ØKONOMI)

Version 1.0

1 INTRODUKTION

Tilslutningsaftalen til FLIS ændrer sig på enkelte områder ift. tidligere. Ændringerne er følgende:

- Kommunernes betaling for FLIS andrager nu 7,96 kr. og sænkes dermed ca. 20% svarende til 2 kr. pr. borger (de store kommuner beholder knækmodel)
- Betalingen ligger fast pr. borger ligesom for de fleste af KOMBITs fælleskommunale løsninger, sådan at betalingen for FLIS ikke stiger, selvom FLIS videreudvikles og eventuelt udvides med flere datasæt.
- Fra 1. januar 2029 vil kommunerne ligesom for KOMBITs andre fælleskommunale løsninger, få ansvaret for at sikre dataleverancer fra kommunens systemer til FLIS, f.eks. via SKI 02.19 aftalerne, hvor dataleverancer er konkurrenceudsat og inkluderet i prisen (se tilslutningsaftalen).

2 KOMMUNERNES BETALING

Betalingen fra kommunerne til KOMBIT for FLIS skal udelukkende dække de faktiske omkostninger, som KOMBIT har i forbindelse med projektet [jfr. de Generelle Vilkår](#).

Note: KOMBITs bestyrelse kan dog sammen med KL i ekstraordinære tilfælde overføre midler imellem fælleskommunale projekter i henhold til de generelle vilkår.

2.1 Tilbagebetalingsperiode

KOMBIT har sammen med kommunestyregruppen for projektet (se Generelle Vilkår) besluttet, at tilbagebetalingsperioden for dette projekt er 10 år fra 1. januar 2024 til 31. december 2033. Pkt. 5 i Generelle Vilkår beskriver nærmere rammerne for tilbagebetalingsperioden.

2.2 Afregning pr. borger

Med denne tilslutningsaftale forenkles betalingsmodellen for FLIS, så der betales for FLIS pr. borger pr. år på samme måde som for de fleste andre af KOMBITs fælleskommunale systemer.

Kommunen betaler et årligt vederlag til KOMBIT for FLIS, som dækker alle de ydelser, der fremgår af de Generelle Vilkår, herunder support til 'de supportberettigede' brugere som kommunen udpeger. Det årlige vederlag pr. borger vil maksimalt være 7,96 DKK. Som på andre fælleskommunale løsninger inkluderer prismodellen fortsat en 'knækmodel' for de største kommuner.

Prisen er fastsat ud fra nedenstående forudsætninger:

- Alle 98 kommuner tilslutter sig FLIS.
- Alle kommuner betaler den i tilslutningsaftalen beskrevne pris i hele tilbagebetalingsperioden

- Alle kommuner overtager fra 1. januar 2029 ansvaret for dataleverancer til FLIS fra deres relevante it-systemer jf. tilslutningsaftalen. De nye SKI-02.19 aftaler konkurrenceudsætter dataleverancer og har dermed dataleverancen med i prisen.

Bemærk: I budgettet for FLIS er der afsat op til 60 mio kr. til videreudvikling i tilslutningsperioden.

3 FAKTURERING

Fakturering af FLIS sker i henhold til pkt. 5 i de Generelle Vilkår. Prisen for FLIS iht denne tilslutningsaftale vil træde i kraft ved aftalens ikrafttræden 1.1. 2024.

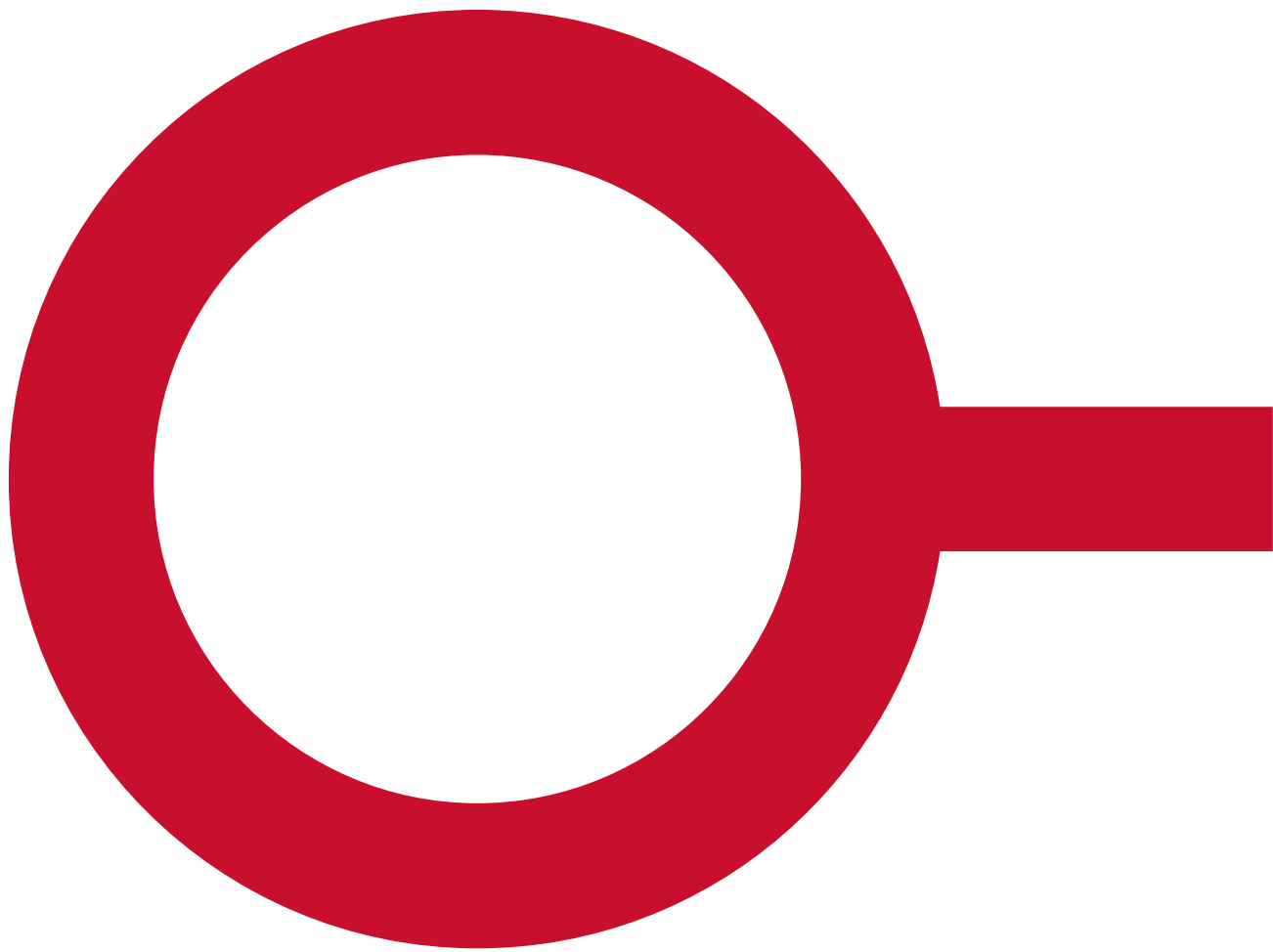
Bemærk: Grundlaget for afregningen til KOMBIT er indbyggertallet i den enkelte kommune opgjort af Danmarks Statistik pr. 31.12 i året før det år, der faktureres i.

4 ØVRIGE OMKOSTNINGER

Kommunerne skal som frem til nu påregne omkostninger til at løse de opgaver, som er relateret drift og løbende implementering af nye områder, datasæt samt funktionalitet af FLIS. Se afsnittet "Kommunens opgaver" i tilslutningsaftalen. Det gælder bl.a. kommunens opgaver med at sikre de fremtidigeløbende dataleverancer fra kommunens relevante systemer til FLIS, som er forudsætningen for opdatering af kommunens data i FLIS. De systemer, som er omfattet af denne forpligtelse, fremgår af tilslutningsaftalen.

Hertil kommer kommunens opgaver med løbende at sikre kvaliteten af de data, som indgår i dataleverancerne, blandt andet opgaver med at løse eventuelle udfordringer i den måde, som kommunens medarbejdere registrerer data i de af kommunens systemer, der direkte eller indirekte leverer data til FLIS.

Endelig har kommunen opgaver med at implementere brugen af FLIS datasæt i kommunens organisation, inklusive relevante fagafdelinger og driftsenheder. Den løbende organisatoriske forankring er en grundlæggende forudsætning for det udbytte, som kommunerne får med FLIS samt vil understøtte kommunens fortsatte datamodenhed.



GENERELLE VILKÅR FOR SAMARBEJDE MELLEM KOMBIT OG KOMMUNER

Version 1.0

1 INTRODUKTION OG FORMÅL

Dette dokument fastsætter de vilkår, som er ens for – og gælder for – alle projekter i KOMBIT.

For det enkelte projekt indgås en specifik tilslutningsaftale, som bl.a. beskriver projektets baggrund, formål og varighed samt de mere specifikke vilkår og forudsætninger for projektet.

Hvis der i projektet er afvigelser fra de generelle vilkår, vil det fremgå af projektets specifikke tilslutningsaftale.

De generelle vilkår gælder for tilslutningsaftaler for nye projekter indgået efter 1. august 2019.

2 BAGGRUND – HVEM ER KOMBIT?

KOMBIT A/S er 100% ejet af KL. KOMBIT blev dannet i 2009, efter salget af KMD A/S, for at drive kommunale it- og digitaliseringsprojekter i samarbejde med kommunerne og skabe konkurrence i det kommunale it-marked.

KOMBIT er kommunernes it-fællesskab, som skal sikre bedre, billigere og mere sammenhængende it-løsninger i kommunerne. Æn af KOMBITs vigtigste opgaver er at samle kommunerne for at sikre en stærk position i dialogen med it-leverandører om pris og kvalitet.

Kommunal involvering i projekter

KOMBIT er et projekt- og løsningshus, der har fokus på kommunernes behov og den kommunale involvering i projekterne. Projektarbejdet i KOMBIT foregår altid i samarbejde med kommunerne. Gennem bl.a. workshops og dialogmøder involveres kommunerne under hele projektforløbet i mål og retning, og der sker løbende inddragelse af kommunale nøglemedarbejdere i de forskellige projekters styre- og faggrupper.

Du kan læse mere om inddragelsen af kommunerne i KOMBITs projekter under pkt. 3.

Hvordan starter et projekt i KOMBIT?

KOMBITs aktiviteter styres af kommunernes efterspørgsel og de politiske aftaler mellem staten og KL.

KOMBITs projekter kan være startet på grund af kommunal efterspørgsel, hvor kommunerne enkeltvis tilslutter sig projektet. Et projekt kan også være lovbaseret, hvis det politisk er besluttet, at projektet skal gennemføres. Projekter kan ligeledes opstartes efter aftale med KL.

Nye projekter kan også opstå som led i KOMBITs strategi 2018+. Strategien har bl.a. fokus på "Fælleskommunal innovation og ny teknologi", hvor KOMBIT vil facilitere afprøvning og modning af nye teknologier i samarbejde med udvalgte kommuner og leverandører – med efterfølgende videndeling til det samlede kommunale fællesskab.

Det konkrete grundlag for et projekts opstart vil fremgå af tilslutningsaftalen for det enkelte projekt.

Version 1.0	Dokumentnavn GENERELLE VILKÅR FOR SAMARBEJDE MELLER KOMBIT OG KOMMUNER	Projektnummer <Projektnummer>	Dokumentdato 5. juli 2019
Fase <Vælg på liste>	Projektnavn <PROJEKTNAMN>	Dokumentejer <Dokumentejer>	Sideangivelse Side 2/14

Samarbejdet mellem KOMBIT og SKI

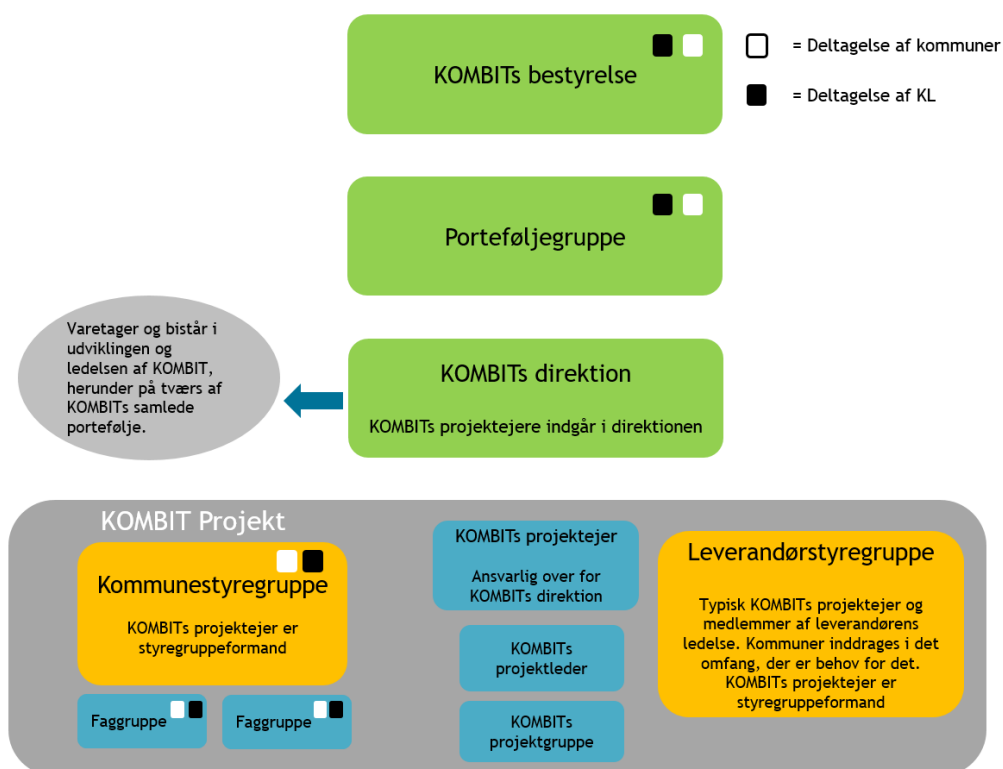
Til forskel fra Statens og Kommunernes Indkøbsservice (SKI) – som primært indgår rammeaftaler, der udmøntes i konkrete leveringsaftaler mellem leverandør og kommune – står KOMBIT også både for udbuddet og den efterfølgende kontraktstyring. KOMBIT er således kontraktpart over for den valgte leverandør og stiller de indkøbte ydelser til rådighed for kommunerne.

Et tæt samarbejde mellem KOMBIT og SKI er med til at understøtte et sammenhængende it-landskab og et åbent kommunalt marked. KOMBIT og SKI arbejder derfor tæt sammen for at sikre kommunerne de mest fordelagtige vilkår, når de skal købe it-systemer.

3 GOVERNANCE FOR PROJEKTET

De af KOMBIT indkøbte fælleskommunale it-systemer er kommunernes systemer. Kommunerne har den vigtige faglige viden og erfaring samt et dybt kendskab til lovgivningen – ligesom de har en central rolle i forhold til at sikre den gode opgaveløsning via de fælles it-systemer. Derfor skal kommunerne sikres den afgørende indflydelse på udvikling, drift og videreudvikling af systemerne. Kommunerne vil derfor være repræsenteret ved forskellige roller og kompetencer i KOMBITs projekter. Herudover er også KL altid repræsenteret i samarbejdet om KOMBITs projekter.

Governancemodellen for KOMBITs projekter er illustreret i Figur 1 herunder:



Figur 1

Version 1.0	Dokumentnavn GENERELLE VILKÅR FOR SAMARBEJDE MELLE KOMBIT OG KOMMUNER	Projektnummer <Projektnummer>	Dokumentdato 5. juli 2019
Fase <Vælg på liste>	Projektnavn <PROJEKTNAVN>	Dokumentejer <Dokumentejer>	Sideangivelse Side 3/14

Governancemodellen sikrer inddragelse af kommunerne på mindst fire forskellige niveauer i de projekter, som KOMBIT opstarter. Det sker gennem:

1. KOMBITs bestyrelse
2. Porteføljegruppen
3. Kommunestyregruppen for det enkelte projekt
4. Kommunefaggrupper for det enkelte projekt

I alle større projekter har KOMBIT desuden indstationerede kommunale medarbejdere med dyb faglig indsigt som en fast del af projekternes organisering. Indstationeringerne sker både på fuld tid og deltid alt efter medarbejderens muligheder og projekternes behov.

KOMBITs bestyrelse

[KOMBITs bestyrelse](#) udpeges af KL og er KOMBITs øverste myndighed. Foruden de fem kommunale medlemmer består bestyrelsen desuden af tre medarbejderrepræsentanter fra KOMBIT.

Porteføljegruppe

[Porteføljegruppen](#) er KOMBITs kommunale rådgivningsforum. Porteføljegruppen rådgiver KOMBITs direktion om strategi, forretningsmodeller og projektportefølje. Medlemmerne i gruppen er udpeget af bl.a. Kommunaldirektørforeningen i Danmark og omfatter også repræsentanter fra det private erhvervsliv.

Kommunestyregruppe

Den kommunale styregruppe i et KOMBIT-projekt skal sikre, at KOMBIT på en hensigtsmæssig måde varetager projektledelsen og kontraktstyringen over for leverandøren.

Projektets kommunestyregruppe oprettes i Analyse og plan-fasen (se pkt. 4) inden udsendelse af tilslutningsmaterialet til kommunerne.

Kommunestyregruppen har minimum to kommunale repræsentanter på ledelses-/topledelsesniveau. De kommunale styregrupperepræsentanter udpeges af KOMBIT og KL – eventuelt efter inddragelse af projektrelevante chefforeninger. Udpegelsen har til formål at sikre en aktiv og beslutningsdygtig styregruppe, der samtidig repræsenterer variationen i kommunerne. Kommunen skal være tilsluttet projektet for at deltage som kommunal styregrupperepræsentant. KL indgår sædvanligvis i styregruppen med en repræsentant på ledelsesniveau, og KOMBITs projektejer (direktør eller vicedirektør) varetager rollen som styregruppeformand.

Den typiske styringsstruktur for en kommunestyregruppe er beskrevet nedenfor. Afhængigt af det enkelte projekt kan der være afvigelser. Styregruppens kommissorium fastlægger den enkelte styregruppes ansvar og beslutningskompetencer. Tilslutningsaftalen for det enkelte KOMBIT-projekt vil indeholde en henvisning til kommissoriet for projektets kommunestyregruppe. Ligeså vil det fremgå af tilslutningsaftalen, hvis den kommunale styregruppe har særlige beføjelser til at binde de deltagende kommunerne.

Version 1.0	Dokumentnavn GENERELLE VILKÅR FOR SAMARBEJDE MELLE KOMBIT OG KOMMUNER	Projektnummer <Projektnummer>	Dokumentdato 5. juli 2019
Fase <Vælg på liste>	Projektnavn <PROJEKTNAVN>	Dokumentejer <Dokumentejer>	Sideangivelse Side 4/14

Den kommunale styregruppe har kompetencerne til – med udgangspunkt i kommunernes forretningsmæssige viden – at påse styringen af projektet inden for de tolerancer, der er fastlagt i tilslutningsaftalen for det enkelte projekt. Det endelige økonomiske ansvar for projektet ligger hos KOMBITs projektejer. Styregruppen har derfor ikke ansvaret for projektøkonomien, men styregruppen kan inddrages og rådgive KOMBITs projektejer ved beslutninger, der påvirker projektøkonomien. Styregruppen kan indstille, at ikke-rentable projekter lukkes. Indstillingen behandles og beslutning tages i KOMBITs bestyrelse eller i visse tilfælde KL's bestyrelse. Det vil afhænge af de konkrete omstændigheder, hvordan nedlukning håndteres, herunder for så vidt angår politiske, økonomiske, markedsmæssige og andre faktorer. Ved nedlukning af et projekt skal der tages stilling til opgørelse og finansiering af projektets omkostninger (se pkt. 5).

Den kommunale styregruppe inddrages ved strategiske beslutninger ift. KOMBITs tilgang til it-leverandøren og kan pålægge KOMBIT at tage konkrete emner op med leverandøren (fx driftsproblemer eller konkrete fejl meldt ind af kommunerne). Styregruppen inddrages også ved beslutning om, hvorvidt KOMBIT skal rejse økonomiske krav over for en leverandør.

Den kommunale styregruppe godkender desuden videreudvikling, så det sikres, at prioriteringen og beslutningen er forankret i kommunerne.

Der vil være enkelte projekter, der ikke har en kommunal styregruppe. Det vil typisk dreje sig om projekter, hvor KOMBIT er systemforvalter for statslige myndigheder.

Kommunefaggrupper

For hvert KOMBIT-projekt etableres én eller flere faggrupper bestående af kommunale repræsentanter med ekspertviden på området til at rådgive projektet. Faggrupperne kan eksempelvis være en arbejds-, følge- eller referencegruppe. Det er op til det enkelte projekt at beslutte, hvilke faggrupper, der skal etableres i projektet.

En faggruppe består almindeligvis af fem til 15 kommuner alt efter projektets størrelse og fase. I en faggruppe kan der også deltage fagpersoner fra KL's fagkontorer. Faggrupperne inddrages løbende i projektarbejdet. Gruppens arbejdsopgaver kan bl.a. være bistand med faglige input og rådgivning om behandling og prioritering af ændringsforslag fra kommunerne (inden for de strategiske og budgetmæssige rammer, som er fastlagt af den kommunale styregruppe). Desuden drøftes og konkretiseres lovgivning/ændringer i samarbejde med KL i forhold til den kommunale praksis, hvorfor faggrupperne også bidrager til kvalitetssikring af det juridiske grundlag – ligesom de angiver, hvilke nye og ændrede forretningskrav til systemet, det bør give anledning til.

Faggruppedeltagerne agerer desuden som bindeled mellem projektet og kommunerne og kan derfor også deltage i kommunikationsaktiviteter.

Når et projekt opstartes, vil KOMBIT sikre, at alle kommuner inviteres til at deltage i projektet. Det sker altid via KOMBITs hjemmeside, men invitationen kan også adresseres gennem den relevante chefforening, som

Version 1.0	Dokumentnavn GENERELLE VILKÅR FOR SAMARBEJDE MELLE KOMBIT OG KOMMUNER	Projektnummer <Projektnummer>	Dokumentdato 5. juli 2019
Fase <Vælg på liste>	Projektnavn <PROJEKTNAMN>	Dokumentejer <Dokumentejer>	Sideangivelse Side 5/14

typisk inddrages i sammensætningen af grupper. KOMBIT indstiller derefter kommuner til faggruppen ud fra dét mål, at mest mulig differenceret kommunal viden, spidskompetence og erfaring inddrages. Projektets kommunale styregruppe godkender faggruppernes sammensætning.

Udvælgelse af kommunale deltagere til projektet

Principperne for udvælgelsen af kommunale deltagere til et projektets styregruppe og faggrupper handler primært om at understøtte projektets opgavevaretagelse bedst muligt. Det sker ved at sammensætte en gruppe af kommuner, som har de faglige kompetencer og samtidig afspejler variationen i de kommunale forretningsbehov. De kommunale repræsentanter repræsenterer nemlig ikke kun de kommuner, de kommer fra, men varetager projektets tarv. Det gælder ikke mindst kommunale styregruppemedlemmer, som skal kunne træffe beslutninger på projektets vegne.

Derfor sker udvælgelsen af kommunale deltagere efter følgende principper:

- Faglighed og viden: Det er afgørende, at projektet understøttes af de rette kommunale videnspersoner, hvorfor de kommunale repræsentanter vælges ud fra faglige kriterier.
- Variation: Kommunerne skal repræsentere et udsnit af kommuner, som afspejler variationer mellem kommuner (typisk størrelse og geografisk placering).
- Gennemsigtighed: Alle kommuner inviteres til at deltage i KOMBITs projekter, og alle kommuner skal kunne følge fremdrift og udvikling i projekterne. Den kommunale involvering (herunder hvilke kommunale repræsentanter, der deltager i projektet) kan altid ses på KOMBITs hjemmeside.

4 PROJEKTFORLØB

KOMBIT er et projekt- og løsningshus og arbejder derfor også efter en projektmodel (se Figur 2 nedenfor). KOMBITs projektmodel har fem faser, som bygger på klassiske elementer fra Prince2 og ITIL.

KOMBIT varetager projektledelsen og kontraktstyringen over for leverandøren gennem hele projektforsløbet, og har løbende fokus på, om systemet giver den forventede værdi for kommunerne.

Kontrakten med den/de valgte leverandører af et system underskrives i projektfase III (Krav og kontrakt), og systemet sættes i drift i kommunerne i projektfase IV (Udvikling og udrulning). I projektfase V (Forvaltning og videreudvikling) er fokus rettet mod drift og videreudvikling af systemet.

Projektfase V afsluttes ved udløb af kontraktperioden med it-leverandøren. Inden kontraktudløb er der taget stilling til projektets fremtid, herunder om der skal gennemføres genudbud, eller om det skal overlades til kommunerne at løfte behovene uden for et projekt i KOMBIT-regi.

Beslutes det at gennemføre et genudbud, opstartes et nyt projekt med ny business case, tilslutning mv., og projektet gennemløber igen alle projektfaser.

Version 1.0	Dokumentnavn GENERELLE VILKÅR FOR SAMARBEJDE MELLEM KOMBIT OG KOMMUNER	Projektnummer <Projektnummer>	Dokumentdato 5. juli 2019
Fase <Vælg på liste>	Projekt navn <PROJEKTNAMN>	Dokumentejer <Dokumentejer>	Sideangivelse Side 6/14

De fem projektfaser

I. Ide

- Meget kort fase
- Mini-business case for projektideen
- Plan og budget for fasen Analyse og plan
- Prince2 = Start af projekt
- ITIL = Demand management

II. Analyse og plan

- Endelig afklaring af omfang
- ProjektinitieringsDokument (PID) for hele projektet
- Fuldstændig business case i PID
- Forpligtende tilslutning fra kommuner og evt. stat
- Ultimativ beslutning om projektet
- Prince 2 = Initiering af projekt
- ITIL = Demand management

III. Krav og kontrakt

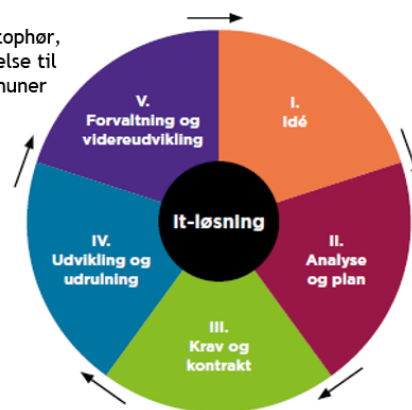
- Dialog med kommunerne om krav
- Kravspecifikation
- Dialog med it-leverandører for anskaffelse
- Aftaler med omgivende it-løsninger
- IT-anskaffelse
- Opdatering af PID inkl. business case
- ITIL = Service design

IV. Udvikling og udrulning

- Afklaring
- Udvikling og test
- Overtagelsesprøve og driftsprøve
- Service management påbegyndes
- Udrulning til kommuner ifølge business case
- Forvaltningsplan med forslag til videreudvikling
- Overlevering af emner og risici
- Prince2 = bl.a. afslutning af projekt
- ITIL = Release og deployment management

V. Forvaltning og videreudvikling

- Alle ITIL-processer
- Videreudvikling i de fem faser per release
- Kontraktstyring af it-leverandører
- Evaluering og stillingtagen til forlængelse og opsigelse af leverandørkontrakt
- Håndtering af daglig drift
- Driftsopgaver
- Stillingtagen til håndtering af kontraktophør, herunder genudbud samt evt. overladelse til marked og udlevering af data til kommuner



Figur 2

5 PRINCIPPERNE FOR VEDERLAG, VARIGHED OG EVT. ÆNDRING

KOMBIT er en non-profit virksomhed, der skal hvile i sig selv. KOMBIT bygger derfor på princippet om, at alle igangsatte aktiviteter skal dækkes – men ikke mere end dét – via kommunal finansiering. Det enkelte projekt hviler således i sig selv og baseres på, at KOMBIT afholder alle projektomkostninger i udviklingsperioden og så kompenseres tilsvarende via kommunal betaling i forvaltningsperioden.

Alle KOMBITs projekter er baseret på business cases, der overordnet viser, hvilke omkostninger, der er forbundet med gennemførelsen af projektets faser. Business casen viser også kommunernes forventede bidrag i projektets levetid. Ud fra de forventede omkostninger fastsættes den kommunale pris, typisk per indbygger, som skal dække omkostningerne. Omkostningernes størrelse i et projekt er med til at bestemme prisen for kommunerne samt tilbagebetalingsperioden.

Version 1.0	Dokumentnavn GENERELLE VILKÅR FOR SAMARBEJDE MELLER KOMBIT OG KOMMUNER	Projektnummer <Projektnummer>	Dokumentdato 5. juli 2019
Fase <Vælg på liste>	Projekt navn <PROJEKTNAVN>	Dokumentejer <Dokumentejer>	Sideangivelse Side 7/14

Tilbagebetalingsperioden er udtryk for den periode, som systemet vil blive stillet til rådighed for kommunerne, og den periode, hvor kommunerne skal tilbagebetale projektets omkostninger til KOMBIT. Tilbagebetalingsperioden regnes fra den dag, hvor driftskontrakten med leverandøren starter (typisk dagen, hvor systemet overtages ved godkendt overtagelsesprøve), og slutter samme tidspunkt for alle kommuner. Kommunernes betaling starter dog først på det tidspunkt, hvor systemet stilles til rådighed for den enkelte kommune (eller kommunens borgere/virksomheder)¹.

Hvis der gennemgøres en pilotperiode forud for udrulning i alle kommuner, betaler pilotkommuner ikke for de første to måneder i pilotperioden. Ved pilotperiode forstås den periode, som meldes ud af det konkrete projekt som pilotperiode.

Det afhænger af projektets udrulningsplan, hvor lang tid den enkelte kommune vil få stillet systemet til rådighed. Ved bølgeudrulning vil de første kommuner få systemet stillet til rådighed i en længere periode, end de kommuner der kommer sidst på. I disse tilfælde vil de første kommuner skulle betale for systemet i en længere periode end de sidste kommuner, men kommunerne vil også få værdien af systemet i en længere periode.

KOMBITs leverandørkontrakter kan give mulighed for at forlænge projektet udover tilbagebetalingsperioden. Da business casen kun omfatter projektets omkostninger i tilbagebetalingsperioden, vil der være omkostninger forbundet med videreførelse af projektet udover tilbagebetalingsperioden. Kommunerne vil blive inddraget ved beslutning om videreførsel af projektet udover tilbagebetalingsperioden.

Den valgte tilbagebetalingsperiode og afregningsmodel vil fremgå af tilslutningsaftalen for det konkrete projekt.

Kommunen vil ved tilslutning være bundet til at betale den i bilag 1 (Økonomi) angivne kommunale pris i hele tilbagebetalingsperioden fra det tidspunkt, hvor systemet stilles til rådighed for kommunen.

Hvis en kommune ønsker at udtræde, før tilbagebetalingsperioden er udløbet, skal kommunen godtgøre projektet ved at betale et engangsbeløb svarende til den udgift, kommunen ville have haft til systemet fra udtrædelsestidspunktet, indtil udløb af tilbagebetalingsperioden. Udtræden efter tilbagebetalingsperioden kan ske omkostningsfrit for kommunen.

Tilslutningsaftalen ophører, hvis KOMBITs eller KL's bestyrelse beslutter at lukke et ikke-rentabelt projekt. Eventuel beslutning herom håndteres i henhold til pkt. 3.

I løbet af projektet vil der kunne ske ændringer i projektets økonomi, fx øgede omkostninger til udvikling som følge af ny lovgivning. Sådanne ændringer forsøges altid i videst muligt omfang håndteret inden for projektets samlede økonomi, således at den kommunale pris fastholdes. Hvis der afviges fra dette princip,

¹ Proces og vilkår for tilrådighedsstillelse af systemet vil fremgå af implementeringshåndbogen.

Version 1.0	Dokumentnavn GENERELLE VILKÅR FOR SAMARBEJDE MELLER KOMBIT OG KOMMUNER	Projektnummer <Projektnummer>	Dokumentdato 5. juli 2019
Fase <Vælg på liste>	Projektnavn <PROJEKTNAVN>	Dokumentejer <Dokumentejer>	Sideangivelse Side 8/14

håndteres det i samarbejde med kommunestyregruppen. Kommunestyregruppen inddrages også ved opgørelse af projektøkonomien i forbindelse med nedlukning af et projekt (fx i forbindelse med genudbud).

Kommunen bliver som udgangspunkt faktureret to gange årligt, henholdsvis i februar for perioden januar til juni og i september for perioden juli til december. I følgende tilfælde faktureres dog kun én gang årligt:

- Ved tilrådighedsstillelse i perioden februar til august, faktureres i september omfattende perioden fra tilrådighedsstillelse i kommunen til december.
- Ved tilrådighedsstillelse i perioden september til december, faktureres ultimo december omfattende perioden fra tilrådighedsstillelse i kommunen til december.

Hvis den kommunale pris er baseret på indbyggertal, vil faktureringen tage udgangspunkt i gældende befolkningstal fra januar i faktureringsåret.

KOMBIT sikrer og dokumenterer, at projektets indtægter ikke overstiger de hermed forbundne udgifter. Hvis indtægterne overstiger udgifterne, eksempelvis på grund af et økonomisk fordelagtigt genudbud, vil det enten medføre, at den kommunale pris sænkes, eller at midlerne går til videreudvikling af systemet.

Hvis der er afvigelser fra ovenstående principper, vil det være beskrevet i tilslutningsaftalen for det enkelte projekt.

6 KRAV TIL KOMMUNERNES IT-MILJØ

Når der i et projekt fastsættes krav til kommunernes it-miljø, sker det ud fra en række standardkrav, som er beskrevet i dokumentet 'Kommunernes it-miljø' (*dette dokument er under udarbejdelse*). Dokumentet opdateres halvårligt og ved behov.

De specifikke forudsætninger og krav til kommunens it-miljø, der er gældende for det enkelte KOMBIT-projekt, udarbejdes i samarbejde med en kommunal faggruppe. Det er beskrevet i tilslutningsaftalen for det enkelte projektet, hvornår og hvordan kommunen får besked om de projektspecifikke forudsætninger og krav til kommunens it-miljø, samt eventuelle ændringer til disse.

KOMBIT udarbejder en arkitekturrapport for systemet, der sendes i høring i netværket af kommunale forretnings- og it-arkitekter og efterfølgende behandles af Kommunernes It-Arkitekturråd. Dette sker inden gennemførelse af udbud i projektfase III (Krav og kontrakt).

7 HVAD ER KOMBIT'S OPGAVER?

KOMBITs opgaver i et projekts levetid består overordnet i at gennemføre foranalyser, udarbejde udbudsmateriale og gennemføre udbud, der afsluttes med indgåelse af kontrakt med den/de valgte leverandører af et system.

KOMBIT forestår desuden leverandørstyring i forbindelse med den efterfølgende udvikling, drift, vedligehold og videreudvikling af systemet, herunder eventuelle genudbud.

Version 1.0	Dokumentnavn GENERELLE VILKÅR FOR SAMARBEJDE MELLEM KOMBIT OG KOMMUNER	Projektnummer <Projektnummer>	Dokumentdato 5. juli 2019
Fase <Vælg på liste>	Projektnavn <PROJEKTNAMN>	Dokumentejer <Dokumentejer>	Sideangivelse Side 9/14

KOMBITs opgaver kan sammenfattes til følgende:

- Gennemføre foranalyser
- Gennemføre markedsundersøgelser før udbud
- Gennemføre tilslutningsrunde hos kommunerne
- Sikre kommunal inddragelse i projektet
- Varetage dialog med relevante interessenter
- Udarbejde udbudsmateriale og afløfte kommunernes udbudspligt
- Varetage projektledelse på professionel og forsvarlig vis både i forbindelse med udvikling, implementering og drift af systemet
- Formidle leverancen af systemet til kommunen, når det enkelte system er færdigudvikling og stillet til rådighed for kommunen
- Forestå kontraktstyringen i forhold til leverandøren, herunder påse overholdelse af servicemål og påtale leverandørens eventuelle misligholdelse
- Medvirke til kommunernes gevinstrealisering ved systemet
- Være ansvarlig for opsamling af kommunale ændringsønsker (den praktiske håndtering fastlægges i det enkelte projekt, herunder om ændringsønsker skal indmeldes til KOMBIT, leverandøren, faggruppe mv.)
- Foretage kontinuerlig videreudvikling af systemet under hensyn til kommunale behov og lovændringer
- Fremme konkurrencen og kvaliteten ved regelmæssigt at gennemføre udbud

8 HVAD ER KOMMUNENS OPGAVER?

Når kommunerne tilslutter sig et KOMBIT-projekt, forpligter kommunerne sig samtidig til at aftage systemet, når det er færdigudviklet og stillet til rådighed for kommunen, samt til at betale den kommunale pris i tilbagebetalingsperioden. Læs mere herom under pkt. 5.

Men en succesfuld implementering af fælleskommunale it-systemer i kommunerne forudsætter, at kommunerne løfter en række opgaver. Kommunerne har bl.a. ansvaret for at sikre samspil mellem kommunernes egne it-løsninger og det it-system, der leveres i et KOMBIT-projekt. Kommunen har også ansvaret for den administrative implementering, herunder nye arbejdsgange, så det er muligt for kommunen at opnå de potentielle gevinster.

Kommunernes opgaver kan sammenfattes til følgende:

- Samarbejde med KOMBIT om udarbejdelse af udbudsmateriale (kravspecifikation) samt udvikling, test og implementering af systemet
- Udpege en kontaktperson vedrørende hvert system
- Deltage aktivt i de forskellige fora nedsat af projektet (se pkt. 3)

Version 1.0	Dokumentnavn GENERELLE VILKÅR FOR SAMARBEJDE MELLE KOMBIT OG KOMMUNER	Projektnummer <Projektnummer>	Dokumentdato 5. juli 2019
Fase <Vælg på liste>	Projekt navn <PROJEKTNAVN>	Dokumentejer <Dokumentejer>	Sideangivelse Side 10/14

- På rimelig og relevant begæring fra KOMBIT stille viden og ressourcer til rådighed samt at besvare spørgsmål, anmodninger og forslag fra KOMBIT vedrørende systemet, test af systemet og implementeringen hos kommunen
- Løbende udføre de opgaver som publiceres i KLIK (Kommunernes Løsning til Implementering og Koordinering)
- Foretage lokal it-implementering i forbindelse med systemet, herunder oprettelse af brugere, administratorer, superbrugere og generelt teknisk udrulning
- Afvikle eventuelle kontraktbindinger på gamle løsninger (medmindre der sker central udfasning)
- Sørge for, at kommunen deltager i den tilbudte uddannelse med relevante medarbejdere
- Løbende informere KOMBIT om den generelle driftsoplevelse samt eventuelle uhensigtsmæssigheder i systemet
- Sikre, at kommunens it-miljø lever op til projektspecifikke krav og forudsætninger

Ved at tilslutte sig et KOMBIT-projekt giver kommunen tilladelse til, at KOMBIT på kommunens vegne kan tilslutte et system til fællesoffentlige initiativer såsom CVR, NemSMS, Digital Post og fjernprint. Hvilke services, det drejer sig om, vil fremgå af den kommunikation, kommunen i øvrigt modtager om systemet.

9 BEHANDLING AF PERSONOPLYSNINGER

Kommunerne er dataansvarlige for de personoplysninger, som kommunerne instruerer KOMBIT om at behandle i systemet. Kommunerne har ansvaret for, at disse personoplysninger må behandles af KOMBIT, herunder at behandlingen er nødvendig og saglig i forhold til kommunernes opgavevaretagelse.

Kommunerne bemyndiger samtidig KOMBIT til at overlade behandlingen af personoplysninger til den/de leverandører, der skal forestå udvikling og drift af systemet i medfør af kontrakten mellem KOMBIT og den/de pågældende leverandører. Leverandør(erne) kommer dermed til at fungere som underdatabehandler(e) for KOMBIT.

Der skal indgås en skriftlig databehandleraftale mellem den enkelte kommune og KOMBIT, inden kommunernes personoplysninger vil blive behandlet i systemet. Databehandleraftalen vil være baseret på KOMBIT/KL's skabelon for databehandleraftaler til brug for kommunerne, som er godkendt af KOMBITs juridiske referencegruppe bestående af kommunale medlemmer. KOMBIT sender databehandleraftaler til kommunernes underskrift i rimelig tid inden behandling af personoplysninger i systemet.

I løbet af et projektføreløb vil KOMBIT desuden indsamle og behandle personoplysninger (primært kontaklinformation som navn, titel, mail, tlf. nr. osv.) om kommunens medarbejdere til brug for løsning af opgaver under tilslutningsaftalen. KOMBIT anses for dataansvarlig for disse oplysninger og vil i den forbindelse bl.a. udstille visse oplysninger på kommunens medarbejdere på fx <https://www.kombit.dk/> samt sende nyhedsbreve til relevante kontaktpersoner hos kommunen. Kommunen skal informere de relevante medarbejdere for kommunen herom.

Version 1.0	Dokumentnavn GENERELLE VILKÅR FOR SAMARBEJDE MELLER KOMBIT OG KOMMUNER	Projektnummer <Projektnummer>	Dokumentdato 5. juli 2019
Fase <Vælg på liste>	Projekt navn <PROJEKTNAMN>	Dokumentejer <Dokumentejer>	Sideangivelse Side 11/14

Hvis KOMBIT og/eller KOMBITs leverandører (underdatabehandlere) overtræder reglerne i databeskyttelsesforordningen eller databeskyttelsesloven, kan KOMBIT, KOMBITs leverandører og/eller kommunerne, som dataansvarlige, blive mødt med økonomiske krav fra de berørte personer (registrerede).

KOMBITs kontrakt med systemleverandøren (underdatabehandleren) fastslår, at hvis leverandøren er ansvarlig for en overtrædelse, der giver anledning til et (berettiget) økonomisk krav fra de registrerede, er leverandøren også forpligtet til at betale kravet. Dette gælder også, hvis de registrerede i første omgang vælger at rette kravet mod de dataansvarlige eller mod KOMBIT.

Leverandørens ansvar er dog beløbsmæssigt begrænset. Hvis krav fra de registrerede overstiger beløbsbegrænsningen, vil kommunerne, som dataansvarlige, hæfte for det overskydende beløb. Dette er uafhængigt af, hvem der i første omgang har foretaget udbetaling til de registrerede, som følge af overtrædelsen.

På grund af KOMBITs forretningsmodel kan kommunerne ikke gøre økonomiske krav gældende mod KOMBIT, da KOMBITs samlede økonomi og det enkelte projekts økonomi skal hvile i sig selv.

Hvis KOMBIT har måttet betale økonomiske krav til leverandøren eller de registrerede, skal kommunerne godtgøre KOMBITs omkostninger herved. Projektets kommunestyregruppe vil blive inddraget ved beslutninger herom, og omkostningerne vil i videst muligt omfang blive håndteret inden for den eksisterende projektøkonomi.

Bliver en enkelt kommune mødt med et økonomisk krav, som går ud over, hvad der kan kræves dækket af leverandøren, og som følger af generelle forhold i systemet, som kunne have ramt alle kommuner, håndteres eventuelle udgifter til betaling af økonomiske krav fra registrerede via alle tilsluttede kommuners betaling til projektet. Det er en forudsætning for dette, at det økonomiske krav ikke skyldes forhold, som er eller burde være under den berørte kommunes kontrol.

Kommunen skal informere KOMBIT, hvis kommunen bliver mødt med et økonomisk krav i relation til et af KOMBITs projekter, således at KOMBIT kan bistå kommunen.

Projektets kommunestyregruppe inddrages ved håndtering af alle situationer med økonomiske krav fra registrerede.

10 KONTAKTFLADE TIL IT-LEVERANDØREN

For at høste gevinsten af stordriftsfordele – og understøtte effektiv kontraktstyring – agerer KOMBIT som single point of contact (SPOC) over for it-leverandøren. Det betyder, at kommunernes dialog med it-leverandøren primært sker gennem KOMBIT.

Der vil dog være tilfælde, hvor kommunerne efter idriftsættelse af systemet selv skal kontakte it-leverandøren, typisk i følgende tilfælde:

- Anvendelsessupport for brug af systemet

Version 1.0	Dokumentnavn GENERELLE VILKÅR FOR SAMARBEJDE MELLER KOMBIT OG KOMMUNER	Projektnummer <Projektnummer>	Dokumentdato 5. juli 2019
Fase <Vælg på liste>	Projektnavn <PROJEKTNAMN>	Dokumentejer <Dokumentejer>	Sideangivelse Side 12/14

- Fejlmelding af systemet
- Konstatning af sikkerhedshændelser for systemet
- Bestilling af kommunevendte standardydelse

11 HVIS LEVERANDØREN IKKE LEVERER SOM AFTALT

KOMBIT repræsenterer kommunerne og deres interesser i forhold til leverandører af systemer, som KOMBIT har indkøbt på vegne af kommunerne. Hvis en kommune oplever, at en leverandør ikke leverer som aftalt, skal kommunen orientere KOMBIT, så KOMBIT kan tage hånd herom og om nødvendigt påtale forholdet over for leverandøren. Det kan fx være i situationer, hvor kommunen oplever, at en leverandør ikke håndterer fejl meldt ind af kommunen.

KOMBIT vil altid på bedst mulig vis sikre, at kommunernes interesser bliver varetaget i forbindelse med kontraktstyringen over for leverandøren af systemet. Dette kan f.eks. være ved at rejse krav om bod eller erstatning over for leverandøren i tilfælde af leverandørens misligholdelse.

På grund af KOMBITs forretningsmodel kan kommunerne ikke gøre økonomiske krav gældende mod KOMBIT, da KOMBITs samlede økonomi og det enkelte projekts økonomi skal hvile i sig selv. I stedet vil KOMBIT i samarbejde med kommunerne afdække muligheder for håndtering og løsning af leverandørers misligholdelse – herunder muligheden for, at KOMBIT på kommunernes vegne kan gennemføre og inddrive krav over for leverandøren. Ved håndtering af sådanne situationer inddrages det pågældende projekts kommunestyregruppe.

12 SAMARBEJDE MELLEM KOMMUNER OG KOMBIT

Det daglige samarbejde mellem kommunerne og KOMBIT foregår mellem projektdeltagerne, og om nødvendigt løftes problemstillinger til KOMBITs projektleder og kommunens projektleder for det konkrete projekt.

Der eskaleres udelukkende til højere niveau, hvis dialogen mellem projektlederne ikke giver de ønskede resultater. I de tilfælde kan KOMBITs projektleder eskalere til KOMBITs kommuneansvarlige, mens kommunens projektleder kan eskalere til kommunens KOMBIT-programleder. KOMBITs kommuneansvarlige vil i relevant omfang inddrage KOMBITs projektejer.

I tilfælde af eskalation til højere niveau fra KOMBITs side vil kommunens projektleder samt kommunens KOMBIT-programleder altid blive varslet og informeret om, at der eskaleres, og hvorfor.

Version 1.0	Dokumentnavn GENERELLE VILKÅR FOR SAMARBEJDE MELLEM KOMBIT OG KOMMUNER	Projektnummer <Projektnummer>	Dokumentdato 5. juli 2019
Fase <Vælg på liste>	Projekt navn <PROJEKTNAVN>	Dokumentejer <Dokumentejer>	Sideangivelse Side 13/14

13 ÆNDRINGER

Kommunerne orienteres via kommunernes funktionspostkasser med 30 dages varsel ved ændringer af disse generelle vilkår. Ved ændringer vil KOMBIT rådføre sig med KOMBITs juridiske referencegruppe. Den juridiske referencegruppe består af en række kommunale repræsentanter, som skal sikre den nødvendige tværgående juridiske faglige dialog og videndeling mellem KOMBITs og kommunernes repræsentanter.

Oversigt over ændringer i de generelle vilkår kan ses nedenfor.

Version	Dato for ændring	Beskrivelse af ændring
1.0	05.07.2019	Oprindelig version

Version 1.0	Dokumentnavn GENERELLE VILKÅR FOR SAMARBEJDE MELLEM KOMBIT OG KOMMUNER	Projektnummer <Projektnummer>	Dokumentdato 5. juli 2019
Fase <Vælg på liste>	Projekt navn <PROJEKTNAVN>	Dokumentejer <Dokumentejer>	Sideangivelse Side 14/14

FLIS

Kommunernes fælles dataløsning

Data og viden på alle de store velfærdsområder



KL

Hvad er FLIS?

FLIS giver kommunerne adgang til detaljerede data på alle de store serviceområder.

FLIS samler rå data fra alle kommuners fagsystemer og omdanner det til skræddersyede nøgletal og dataprodukter til de enkelte kommuner. Med disse data får kommunen viden om borgerne, deres indsatser, udgifter og effekter måned for måned.

FLIS kan hjælpe kommunerne med de svære udfordringer.



Børn og unges trivsel

Der er disse år stort fokus på børn og unges mistrivsel. Hvordan trives børn og unge i jeres kommune?

Med FLIS kan I følge skoleelevernes trivsel med aktuelle tal for elevfravær, specialundervisning, afgangsprøver mv.

I kan følge tendenser på tværs af klasser, skoler, og kommuner, og se om der er steder hvor eleverne mistrives mere end andre steder.



Specialiseret socialområde under pres

Kommunerne oplever pres på de specialiserede socialområder. Udgifterne vokser, og det er svært at styre. Der er derfor behov for data og overblik over, hvad der skaber dette pres.

Med FLIS kan I måned for måned følge udviklingen i fx botilbud, anbringelser

og forebyggelse. Hvor mange borgere modtager hvilke typer af hjælp, og hvad er udgifterne? Og hvordan er udviklingen i vores kommune sammenlignet med andre kommuner?



Hjælpe borgere i job

For langt de fleste borgere er det gode liv et liv i beskæftigelse. Der er dog mennesker, der står udenfor arbejdsmarkedet og har brug for hjælp til at finde fodfæste og tilbage i job eller uddannelse.

Med FLIS kan I følge udviklingen og effekten af beskæftigelsesindsatsen. I kan

løbende følge, hvor godt det går med at flytte borgere fra ydelser til selvforsørgelse. Og hvordan kommunen hjælper borgerne i sin sagsbehandling.

Fordele med FLIS

Nøgletal til politikere og ledelse

Kommunerne kan lave aktuelle nøgletal på prioriterede områder til kommunalbestyrelser, direktioner osv., hvor kommunerne både kan følge udviklingen over tid og sammenligne sig med andre kommuner. Fordi FLIS samler de samme data for alle 98 kommuner, er det muligt at udarbejde publikationer som "Kend din Kommune", og give kommunerne let adgang til fælles rapporter og værktøjer.

Skræddersyede datasæt til aktuelle dagsordener

FLIS leverer skræddersyede datasæt til højt prioriterede dagsordener. FLIS er i dag en moderne og dynamisk løsning, hvor der på kort tid kan udvikles nøgletal og rapporter målrettet kommunernes behov. I foråret 2022 blev der fx på få uger lavet et særskilt datasæt med daglige opdateringer til monitorering af antal ukrainske flygtninge.

Let adgang til data for kommunale medarbejdere

FLIS giver mange muligheder for de kommunale medarbejdere. Det kan både anvendes i et simpelt eller mere avanceret setup afhængig af kommunens størrelse og ressourcer. Kommunale medarbejdere kan med få klik tilgå FLIS-data direkte i fx Excel. Det er ikke nødvendigt med specialistkompetencer i særskilte systemer for at komme i gang med FLIS.

Udnytte potentialerne i moderne teknologier

FLIS indeholder data for alle kommuner på tværs af alle serviceområder med stor detaljeringsgrad. Det giver en unik platform til at udnytte potentialerne i moderne teknologier som AI. Med FLIS er kommunerne rustet til at kunne anvende data til at udvikle velfærden samtidig med, at der i fællesskab skabes sikkerhed for den enkelte borgers datasikkerhed.

Vigtigt løft i kommunernes datakvalitet

FLIS leverer ikke kun data og nøgletal til kommunerne. FLIS bidrager også til at skabe den nødvendige datakvalitet i kommunernes egne systemer. Manglende kvalitet i data er ofte en begrænsning i kommunernes arbejde med at udvikle service og sikre politikernes beslutningsgrundlag. FLIS leverer en række værktøjer til at styrke datakvalitet og standardiseringer i kommunernes fagsystemer.



FLIS er både data til fællesskabet og den enkelte kommune

FLIS er både en løsning, der løfter hele den kommunale sektor og den enkelte kommune på data-dagsordenen.

Alternativet til FLIS vil være, at kommunerne som helhed vil være mere afhængige af data fra statslige styrelser. Og at de enkelte kommuner hver især skal investere mere i egne dataløsninger uden mulighed for at sammenligne sig med resten af kommunerne. FLIS er kommunernes fælles indgang til data og viden. Det betyder, at der er hjælp at hente, i stedet for at hver kommune skal gøre det hele selv.

Stærkere kommunal sektor på data og viden

- ✓ Kommunerne sætter sig i førersædet på data og viden om egen butik
- ✓ Kommunerne skaber selv fælles system til benchmarking og nøgletal

Bedre adgang til data for den enkelte kommune

- ✓ Kommunen får let adgang til data på højt prioriterede områder
- ✓ Kommunen bliver mindre afhængig af skiftende leverandører