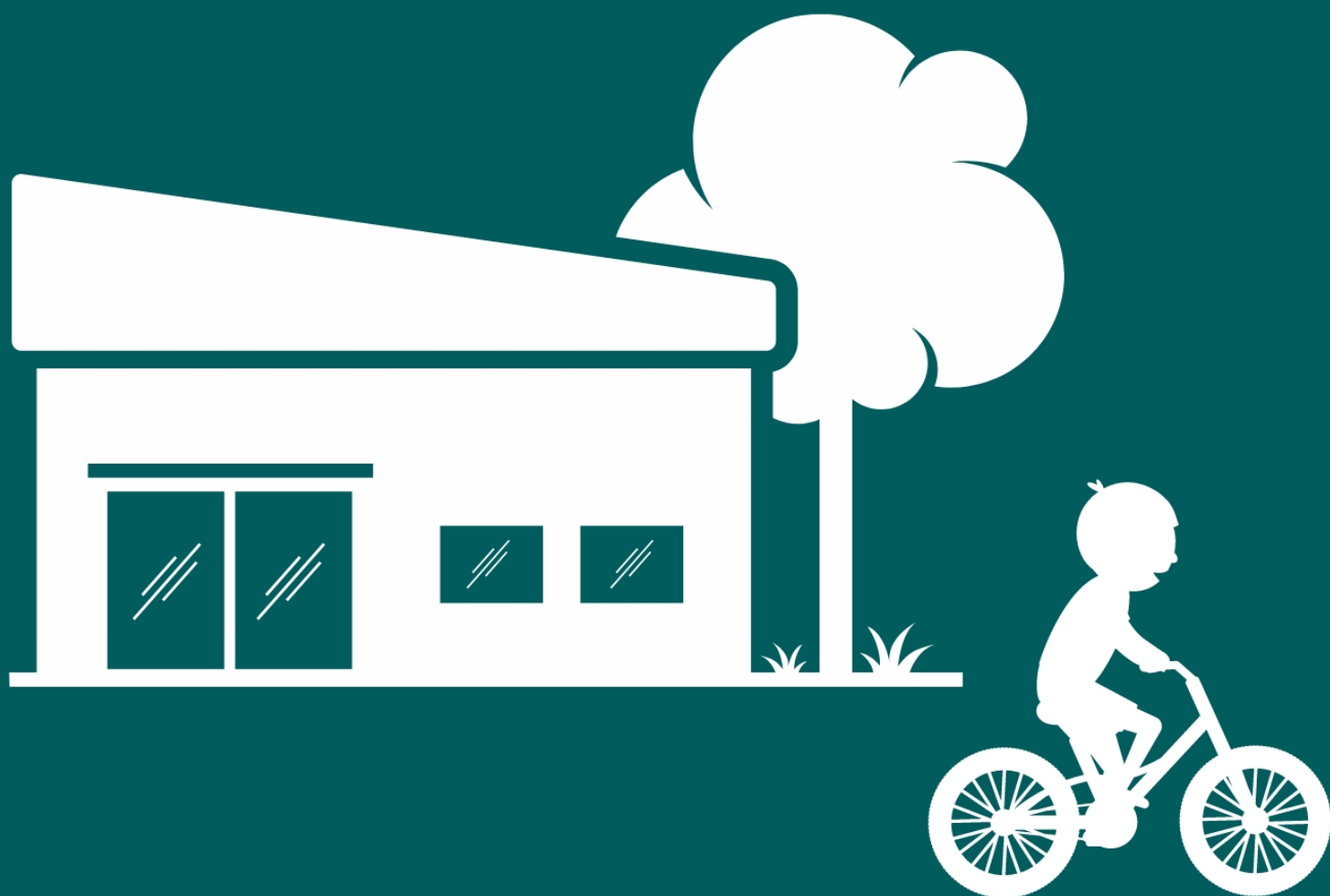


Kapacitetsanalysen 2023

DAGTILBUDSOMRÅDET



UDKAST

Indholdsfortegnelse

1. Indledning.....	3
2. Resumé.....	3
3. Dagtilbudsområdet i Norddjurs Kommune.....	4
3.1 Dagtilbudsområdets organisering.....	4
3.2 Regler for anvisning af dagtilbudspladser.....	5
3.3 Pasning af egne børn.....	5
4. Datagrundlag.....	6
4.1 Pasningsgrad.....	6
4.2 Afvigelse i antal indmeldte børn.....	8
5. Børneby Midt.....	9
5.1 Beskrivelse af området.....	9
5.2 Forventninger til pasningsbehov og kapacitet 2023.....	10
5.3 Forventninger til pasningsbehov og kapacitet 2023-2032.....	11
5.4 Opsummering for Børneby Midt.....	12
6. Børneby Nord.....	13
6.1 Beskrivelse af området.....	13
6.2 Forventninger til pasningsbehov 2023.....	14
6.3 Forventninger til pasningsbehov og kapacitet 2023-2032.....	15
6.4 Opsummering for Børneby Nord.....	16
7. Område Auning.....	17
7.1 Beskrivelse af området.....	17
7.2 Forventninger til pasningsbehov 2023.....	18
7.3 Forventninger til pasningsbehov og kapacitet 2023-2032.....	19
7.4 Opsummering for Område Auning.....	20
8. Område Grenaa.....	21
8.1 Beskrivelse af området.....	21
8.2 Forventninger til pasningsbehov.....	22
8.3 Forventninger til pasningsbehov og kapacitet 2023-2032.....	23
8.4 Opsummering for Område Grenaa.....	24
8.5 Scenarier for udvidelse af kapacitet – Område Grenaa.....	24
8.6 Opsummering scenarier Område Grenaa, inkl. sammenlægning §32.....	31
9. Status på muligheden for stordagpleje.....	32

1. Indledning

Af budgetaftalen 2023-2025 fremgår det, at frem mod budgetforhandlingerne 2024 udarbejdes og behandles i Børne- og Ungdomsudvalget en langsigtet fysisk udbygningsplan for dagtilbudsområdet. I arbejdet indtænkes fremtidig placering for og samling af Norddjurs kommunes §32-tilbud samt effekten af dette på kapaciteten indenfor dagtilbudsområdet. Dette udmøntes gennem nærværende analyse af pladskapaciteten på dagtilbudsområdet i Norddjurs Kommune.

Formålet med kapacitetsanalysen er at belyse, hvordan kommunens kapacitet af dagtilbudspladser stemmer overens med det forventede behov de kommende år og dermed identificere behovet for kapacitetstilpasninger i Norddjurs Kommune.

Kapacitetsanalysen skal dermed danne grundlag for en drøftelse af, om der på nuværende tidspunkt kan forventes at være tilstrækkelige dagtilbudspladser de kommende år og herfra mulige løsninger.

Analysen er bygget op på følgende måde; Først gives der et overblik over dagtilbuddets organisering, regler for anvisning af pladser og en status på hjemmepasning med tilskud. Dernæst præsenteres datagrundlaget for analysen. Herefter er selve analysen bygget op om hver af de fire dagtilbudsområder. For hvert område skitseres først forventningerne til pasningsbehov og kapacitet i 2023 på baggrund af indskrivninger og derefter forventninger til, hvorvidt den nuværende kapacitet er tilstrækkelig i forhold til det forventede pasningsbehov de kommende 10 år på baggrund af befolkningsprognosen. I de tilfælde hvor der forventes kapacitetsudfordringer skitseres muligheder for at udvide antallet af dagtilbudspladser.

Derudover behandles det også under Område Grenaa, hvilken betydning sammenlægning af kommunens §32-tilbud vil have for kapaciteten på dagtilbudsområdet.

2. Resumé

Overordnet viser kapacitetsanalysen, at de seneste års stigende børnetal udfordrer kapaciteten særligt på 0-2 års området i 2023 og 2024. Fra 2025 og de følgende år er forventningen derimod, at udfordringerne flytter sig til børnehavepladser for 3-5 årige. Det er dog samtidig forventningen, at behovet for dagtilbudspladser vil falde igen frem mod 2032 til under det nuværende 2023-niveau.

Kapacitetsanalysen indikerer dog også, at der er store lokale forskelle både mellem og inden for dagtilbudsområderne. I Børneby Midt forventes der lokale kapacitetsudfordringer i Glesborg. I Børneby Nord kan der opstå periodevise udfordringer i lokalområderne, særligt i Allingåbro. I Område Auning og Område Grenaa forventes den nuværende kapacitet ikke at kunne rumme det forventede stigende behov for børnehavepladser i en årrække frem mod 2028-2029.



3. Dagtilbudsområdet i Norddjurs Kommune

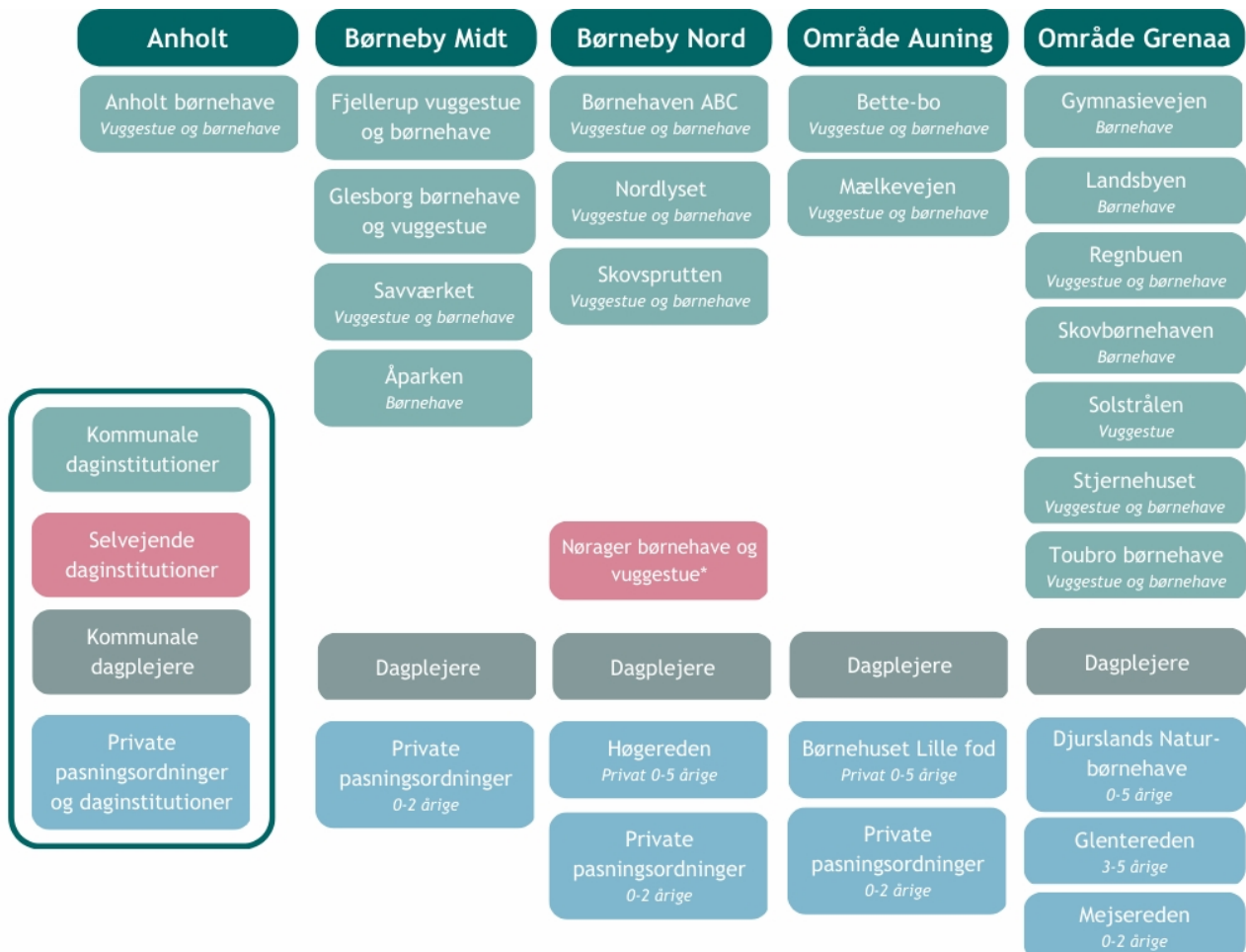
3.1 Dagtilbudsområdets organisering

I Norddjurs Kommune tilbydes børn i alderen 0-2 år plads i enten dagpleje eller vuggestue, mens børn i alderen 3-5 år tilbydes en børnehaveplads.

Kommunale daginstitutioner og dagplejere er opdelt i fem områder (inkl. Anholt). Derudover er der private pasningsordninger for børn i alderen 0-2 år samt private vuggestuer og børnehaver placeret i Norddjurs Kommune.

I figur 3.1 skitseres en oversigt over dagtilbud placeret på områder. I den videre analyse indgår Anholt ikke.

Figur 3.1: Oversigt over dagtilbudsområdets organisering i Norddjurs Kommune



* Nørager børnehave og vuggestue er en selvejende institution, hvilket betyder, at Norddjurs Kommune har indgået en driftsoverenskomst med institutionen. Ledelsen er ansat af bestyrelsen og referer ikke til Skole- og Dagtilbudschefen.

3.2 Regler for anvisning af dagtilbudspladser

Kommunen skal tilbyde en plads senest 3 måneder efter forældrenes anmodning herom. Forældrene har pasningsgaranti fra barnet er 30 uger gammel (jf. Dagtilbudsloven §23, stk. 3). Derudover er det politisk besluttet i Norddjurs Kommune, at pladsen stilles til rådighed inden for 11 kilometer, og barnet har ret til optagelse i et dagtilbud i området, som barnet tilhører.

Forældre kan vælge frit mellem et kommunalt og et privat dagtilbud, men kommunen har ikke anvisningsret til private dagtilbud, da private dagtilbud selv administrerer ventelister og udnyttelsen af deres kapacitet. Derimod betragtes selvejende institutioner værende på lige fod med de øvrige kommunale institutioner i forhold til anvisning af dagtilbudspladser.

3.3 Pasning af egne børn

Kommunalbestyrelsen besluttede på deres møde den 24. maj 2022, at Norddjurs Kommune tilbyder tilskud til hjemmepasning af eget barn pr. 1. januar 2023. Tilskuddet blev fastsat til at udgøre 85% af nettoudgiften for en dagtilbudsplads. Der kan modtages tilskud fra barnet er 24 uger gammel og i maksimum 1 år pr. barn.

Denne mulighed for tilskud til hjemmepasning kan have indvirkning på det fremtidige behov for dagtilbudspladser i Norddjurs Kommune. I tabel 3.3 fremgår en opgørelse over antallet af børn, som på nuværende tidspunkt har søgt om tilskuddet.

Tabel 3.3: Antallet af børn indmeldt til hjemmepasning med tilskud fordelt på alder

	Jan	Feb	Mar	Apr	Maj	Jun	Jul	Aug	Sep	Okt	Nov	Dec
0 år	1	2	3	1	1							
1 år	3	5	9	9	9	9	8	7	5	4	4	4
2 år	1	2	2	3	3	4	3	2	3	4	4	4
3 år	3	3	3	2	2	1	2	2	2	2	2	2
4 år	1	1	1	1		1	1	1	1	1	1	1
5 år	1	1	1	1	2	2	2	2	2	2	2	2
I alt	10	14	19	17	17	17	16	14	13	13	13	13

Note: Opgjort pr. 27. januar 2023.

I tabel 3.3.1 fremgår det, hvordan det samlede antal indmeldte hjemmepasninger med tilskud i gennemsnit over 2023 fordeler sig mellem områderne.

Tabel 3.3.1: Fordeling af hjemmepasning med tilskud på områder

	Børneby Midt	Børneby Nord	Område Grenaa	Område Auning
Andel	21%	45%	27%	7%

Note: Baseret på antal indmeldte hjemmepasninger med tilskud pr. 27. januar 2023.

I tabel 3.3.2 fremgår en fordeling af de indmeldte hjemmepasninger med tilskud i 2023 i forhold til, hvilken pasningsmulighed der blev anvendt til børnene inden muligheden for tilskud.

Tabel 3.3.2: Anvendt pasning før hjemmepasning med tilskud

	Passet hjemme	Pasning i dagtilbud	Fra barsel
Andel	46%	15%	39%

Note: Baseret på antal indmeldte hjemmepasninger med tilskud pr. 27. januar 2023.

Af tabel 3.3.1 fremgår det, at gennemsnitlig for 2023 udgør børn tilhørende Børneby Nord den største andel af de hjemmepassede børn med tilskud. Samtidig viser tabel 3.3.2, at flere end tidligere benytter sig af muligheden for hjemmepasning efter indførelse af tilskud, da gennemsnitlig 15% af de indmeldte til hjemmepasning var indskrevet i dagtilbud før muligheden for tilskud. Hvorvidt børnene fra barsel vil have benyttet sig af hjemmepasning uden tilskud kan ikke opgøres.

4. Datagrundlag

For hvert dagtilbudsområde analyseres to dele:

- Forholdet mellem det forventede pasningsbehov i 2023 og den nuværende kapacitet
- Forholdet mellem det forventede pasningsbehov i 2023-2032 og den nuværende kapacitet

Det forventede pasningsbehov i 2023 beror på allerede indmeldte børn i kommunale og private dagtilbud samt forventninger til indskrivninger i 2023, mens det forventede pasningsbehov i 2024-2032 beror på befolkningsprognosen 2023-2032 ([indsæt kilde/befolkningsprognose ved offentliggørelse](#)).

Befolkningsprognosen bygger på udviklingen i befolkningstallet i 2019, 2020, 2021 og 2022 samt kommunens boligbyggeprogram. Befolkningsprognosen er behæftet med betydelig usikkerhed, da der har været store udsving i disse år. Af særlig betydning for denne analyse er, at der i 2021 var væsentlig flere fødsler end normalt, og at der har været en tilflytning af personer fra Ukraine. I befolkningsprognosen er der ikke indlagt antagelser om, at ukrainere rejser tilbage.

I kapacitetsanalysen anvendes befolkningsprognosen til at give et estimat for udviklingen i antallet af børn i alderen 0-5 år bosat i Norddjurs Kommune fordelt på dagtilbudsområderne (skoledistrikterne). Prognoserne viser forventningerne til antallet af børn i en given aldersgruppe pr. 1. januar i et givet år.

Befolkningsprognosen er ikke et udtryk for, hvor mange børn, der vil anvende en dagtilbudsplads i de kommunale dagtilbud, da tallene også indeholder nyfødte, bør der passes i andre kommuner, børn der passes hjemme samt børn, der passes i private ordninger eller institutioner.

4.1 Pasningsgrad

Til at give en indikator for hvor stor en andel af børnene i befolkningsprognosernes fremskrivninger, der kan forventes at ville efterspørge en dagtilbudsplads i Norddjurs Kommune, udregnes en pasningsgrad.

Pasningsgraden angiver, hvor stor en andel af de indmeldte børn per januar 2023 i både kommunale og private dagtilbud udgjorde af det faktiske befolkningstal per januar 2023. Der udregnes en pasningsgrad for hhv. 0-2 årige og 3-5 årige for hvert dagtilbudsområde.

I pasningsgraden medtages både indskrivninger i kommunale og private dagtilbud ud fra antagelsen om, at der fremadrettet kan passes samme antal børn i private dagtilbud som nu. Hvis antallet af børn stiger, skal flere børn bruge en dagtilbudsplads, men vi kan ikke forvente, at der vil blive etableret tilsvarende pladser i privat regi. Derfor holdes antallet af private pladser konstant ved at indregne dem i pasningsgraden.

Pasningsgraden anvendes dermed til at indikere, hvor stor en andel af børn bosat i Norrdjurs Kommune, der kan forventes at vil benytte en dagtilbudsplads i Norrdjurs Kommune. Den resterende del antages at blive passet hjemme eller anvende dagtilbud i en anden kommune. Med pasningsgraden forudsættes det, at der fremadrettet vil være samme andel indskrivninger i dagtilbud i Norrdjurs Kommune, som der er per januar 2023. Der er dog en række usikkerhedsfaktorer forbundet med at anvende et øjebliksbillede for pasningsgraden fremadrettet, som der skal tages forbehold for.

1. Alle børn i aldersgruppen 0-2 årige medregnes, og det vil sige at børn, som endnu ikke er startet i institution også medregnes. Børn kan indskrives fra 30 uger, hvilket svarer til cirka 6 måneder, men indskrives i gennemsnit fra de cirka er 10 måneder gamle. Dette medvirker til at pasningsgraden for 0-2 årige er markant lavere end for 3-5 årige.
2. Børn kan anvende et dagtilbud i et andet område, end barnet har bopæl i. Det vil betyde, at pasningsgraden bliver lavere i bopælsområdet og højere i dagtilbudsområdet.
3. Børn, der har fået udsat skolestart, kan optage en plads i et dagtilbud, selvom de ikke medregnes i befolkningsgrundlaget, da de kan være over 5 år gamle. Dette vil give en højere pasningsgrad for 3-5 årige.
4. Antal indmeldte dækker også over børn med bopæl i andre kommuner, som er indmeldte i Norrdjurs Kommunes institutioner. Dette medfører også en højere pasningsgrad i området.

Pasningsgraden er således ikke et udtryk for, hvor stor en andel af dagtilbudspladserne der udnyttes.

Tabel 4.1: Pasningsgraden pr. januar 2023

Aldersgruppe	Børneby Midt		Børneby Nord		Område Auning		Område Grenaa		Samlet	
	0-2 år	3-5 år	0-2 år	3-5 år	0-2 år	3-5 år	0-2 år	3-5 år	0-2 år	3-5 år
Antal børn i distriktet	120	116	189	192	151	140	495	472	955	920
Antal indmeldte	80	116	108	174	118	165	310	453	720	908
Pasningsgrad	67%	100%	57%	91%	78%	118%	63%	96%	75%	99%

Note: Antal indmeldte opgjort pr. 1. januar 2023. Antal børn i distriktet angiver antallet af faktiske børn opgjort i befolkningsprognosen 2023-2032.

At Børneby Midt og Område Auning har en pasningsgrad på eller over 100% for 3-5 årige er et udtryk for, at børn fra andre distrikter, kommuner og evt. skoleudsættelser optager en del af pladserne i distrikterne.

4.2 Afvigelse i antal indmeldte børn

Som beskrevet ovenfor er pasningsgraden udregnet ud fra antal indmeldte og befolkningsgrundlaget per januar 2023, fordi den i den videre analyse skal anvendes sammen med befolkningsprognosen, som angiver forventningen til antal børn per januar i et givet år.

Dog varierer antallet af indskrivninger i daginstitutionerne over et år, fordi der løbende starter børn i dagpleje og vuggestue, løbende overgår børn til børnehave og de ældste børn overgår fra børnehave til tidlig SFO den 1. april. Dette betyder, at der vil være måneder, hvor der vil være behov for flere og færre pladser end per januar i et givet år, og at institutionernes maksimale kapacitet ikke kan udnyttes hele året rundt. For 3-5 årige er behovet for dagtilbudspladser størst i marts inden overgang til tidlig SFO. For 0-2 årige vil det variere, hvornår behovet for pladser er størst, og vil i høj grad afhænge af, hvornår på året børnene er født.

For at give et estimat på hvor meget behovet kan afvige i løbet af et år, vises det i nedenstående tabel 4.2, hvor meget antallet af indmeldte i kommunale og private dagtilbud i januar 2023 afviger fra forventningerne til det maksimale antal indmeldte i løbet af 2023.

Tabel 4.2: Afvigelse i indmeldte børn 2023

Aldersgruppe	Børneby Midt		Børneby Nord		Område Auning		Område Grenaa	
	0-2 år	3-5 år	0-2 år	3-5 år	0-2 år	3-5 år	0-2 år	3-5 år
Indmeldte jan 2023	80	116	108	174	118	165	310	453
Maksimalt indmeldte 2023	90	125	146	181	131	172	350	469
Afvigelse	11%	7%	26%*	4%	10%	4%	11%	3%

Note: For 0-2 årige anvendes den måned, hvor der forventes at være flest indskrevne i løbet af 2023, mens der for 3-5 årige anvendes marts måned, da der for alle områder forventes at være flest børn indskrevne her.

*I Børneby Nord skyldes den høje afvigelse for 0-2 årige i 2023, at der forventes en stor stigning i antallet af indmeldte sidst på året. Der er i 2023 en stor del af de nyfødte, der forventes indmeldt sidst på året. Der er derfor en opmærksomhed på, at afvigelsen afviger markant fra de andre områder, og at den er højere i 2023 end de foregående år.

I den videre analyse anvendes ovenstående afvigelser til at give en indikator for, hvor stor en afvigelse der kan forventes at skulle være kapacitet til i løbet af et år. Dog er det under forudsætningen af, at afvigelsen har samme størrelse som i 2023.

5. Børneby Midt

5.1 Beskrivelse af området

Børneby Midt består af fire kommunale institutioner, hvoraf tre af institutionerne har vuggestue- og børnehavepladser, mens én institution kun har børnehavepladser. Der er pr. marts 2023 10 dagplejere i området samt to private pasningsordninger.

I analysen opgøres Børneby Midts samlede kapacitet, men i praksis kan der være ledig kapacitet i en institution og manglende kapacitet i en anden. Det betyder, at alt kapaciteten i Børneby Midt ikke nødvendigvis kan udnyttes, da der skal tilbydes en plads i lokalområdet og ikke mere end 11 kilometer fra barnets bopæl.

I nedenstående tabel 5.1 fremgår det nuværende antal dagtilbudspladser i Børneby Midt. Tabellen viser antallet af pladser, der fysisk er mulighed for at udnytte i institutionen, og er ikke nødvendigvis et udtryk for antallet af pladser, der udnyttes på nuværende tidspunkt.

Tabel 5.1: Nuværende kapacitet i Børneby Midt og private tilbud

Dagtilbud	0-2 årige / vuggestue	3-5 årige / børnehave
Fjellerup	16*	32
Glesborg	10	40
Savværket	15	35
Åparken	0	44**
Dagpleje	35	
Private pasningsordninger	7	
I alt	83	151

Note: Antallet af dagplejepladser udregnes med omregningsfaktor 3,45 barn pr. dagplejer, da den resterende kapacitet går til ferie, barsel, uddannelse mv.

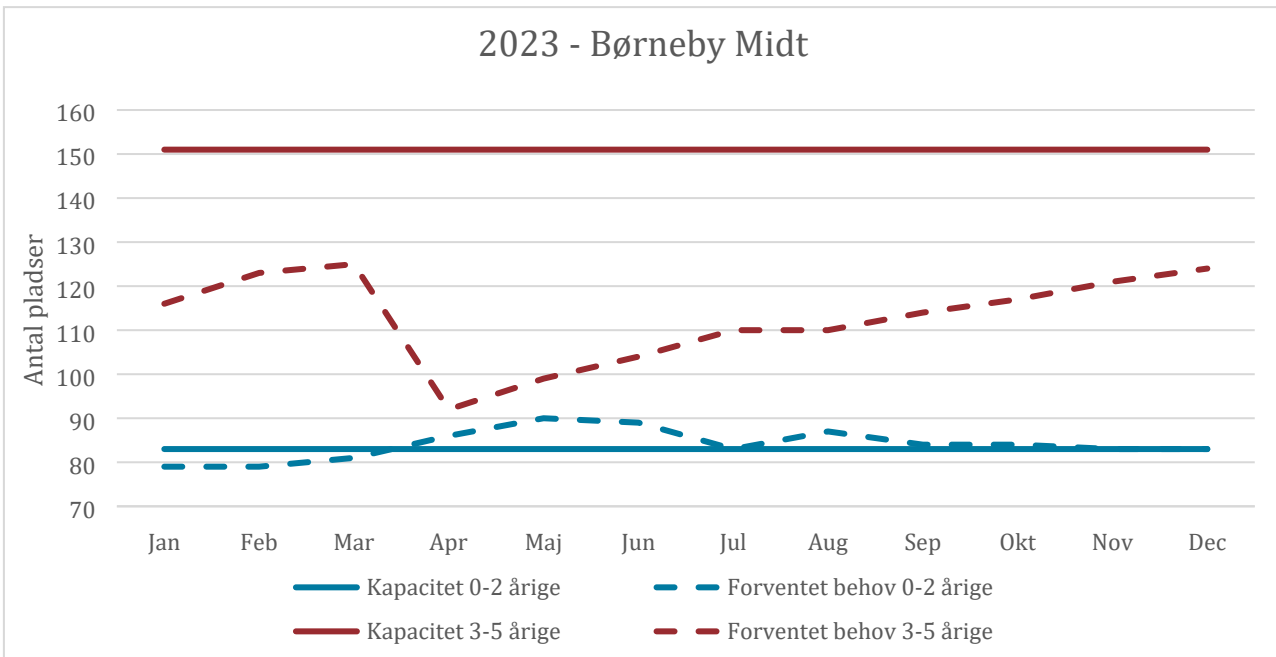
*I Fjellerup er der midlertidigt etableret et ekstra lokale til vuggestue, således der er 16 pladser fremfor 10 pladser.

**I Åparken er et af grupperummene taget i brug til dagplejens legestue, hvorfor kapaciteten nedjusteres fra 60 til 44 pladser.

5.2 Forventninger til pasningsbehov og kapacitet 2023

I nedenstående figur 5.2 skitseres forventninger til pasningsbehovet i 2023 i forhold til den nuværende kapacitet i Børneby Midt og private dagtilbud. Forventninger til pasningsbehovet beror på faktiske og forventede indskrivninger i 2023.

Figur 5.2: Forventet pasningsbehov og nuværende kapacitet 2023 - Børneby Midt



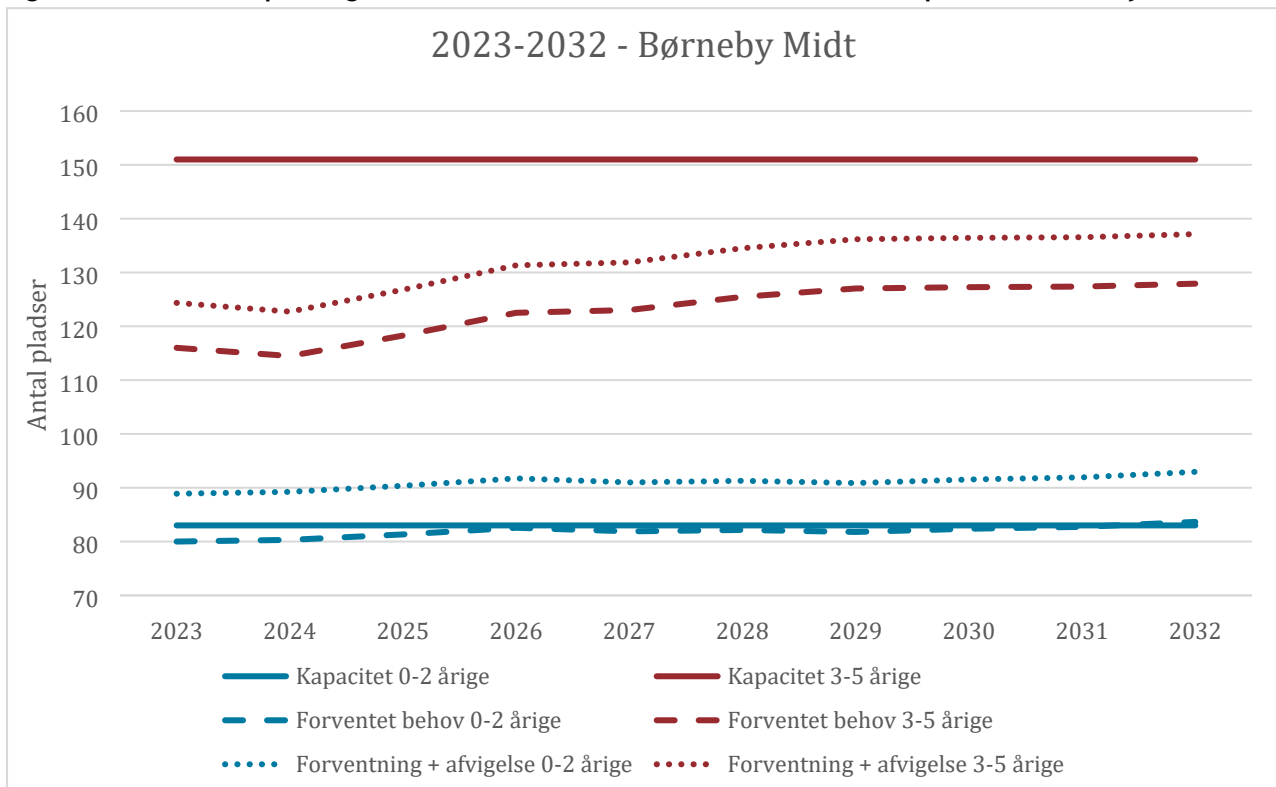
Tabel 5.2: Status og løsninger Børneby Midt 2023

	Status	Løsningsmuligheder
0-2 årige	<p>Behov nogenlunde på niveau med kapaciteten, men periodevis manglende kapacitet - hovedsageligt i området omkring Stenvad/Fjellerup og Glesborg.</p> <p>Midlertidige kapacitetsudfordringer for 0-2 årige i Ørum.</p>	<p>Udfordringerne løses lokalt med midlertidig etablering af ekstra pladser.</p> <p>I Åparken indskrives 2-årige børn i børnehaven ved mangel på dagplejepladser i Ørum.</p> <p>Der vurderes ikke at være tilstrækkeligt med børn til etablering af en vuggestue-gruppe i Åparken. Det vil også kræve en flytning af dagplejens legestue.</p>
3-5 årige	<p>Behovet for børnehavepladser forventes at kunne rummes i den eksisterende kapacitet. Overskydende kapacitet er hovedsageligt båret af ledig kapacitet i Åparken. I Glesborg børnehave udnyttes kapaciteten fuldt ud.</p>	

5.3 Forventninger til pasningsbehov og kapacitet 2023-2032

I nedenstående figur 5.3 skitseres forventningerne til det fremtidige pasningsbehov i forhold til den nuværende kapacitet i Børneby Midt og private dagtilbud. Forventningerne beror på befolkningsprognosens forudsigelser til udviklingen af antallet af 0-2 årige og 3-5 årige frem mod 2031, og at der skal passes samme andel af disse to aldersgrupper fremover som på nuværende tidspunkt (pasningsgrad). Grafen viser også et estimat på, hvilken afvigelse i pasningsbehov, der kan forventes at skulle være plads til i løbet af året.

Figur 5.3: Forventet pasningsbehov 2023-2031 i forhold til nuværende kapacitet - Børneby Midt



Note: Det forventede behov estimerer pasningsbehov pr. januar i det givne år på baggrund af befolkningsprognosen og pasningsgraden per januar 2023 i området. I Børneby Midt anvendes en pasningsgrad på 67% for 0-2 årige og 100% for 3-5 årige jf. tabel 4.1. Der kan være måneder i løbet af det givne år, hvor der vil være behov for flere pladser end angivet. Derfor angiver forventning + afvigelse, hvor meget afvigelse der kan være i løbet af året baseret på afvigelsen mellem januar og forventninger til det maksimale antal indmeldte i 2023. I Børneby Midt er der indlagt en afvigelse på 11% for 0-2 årige og 7% for 3-5 årige, jf. tabel 4.2.

Af befolkningsprognosen fremgår det, at der samlet set vil komme en stigning i antallet af 0-5 årige i Børneby Midt frem mod 2031. Stigningen er båret af et stigende børnetal i området omkring Glesborg. Her forventes der en stigning på op mod 15 børn i 0-2 års alderen frem til 2032 og op mod 12 børn i 3-5 års alderen.

Tabel 5.3: Status og løsninger Børneby Midt 2023-2032

	Status	Løsningsmuligheder
0-2 årige	Det forventede behov er nogenlunde på niveau med kapaciteten, men der kan periodevis forventes at mangle cirka 10 pladser i løbet af alle årene. På baggrund af befolkningsprognosens fremskrivninger om et øget antal børn i og omkring Glesborg, er det forventningen, at kapaciteten i Glesborg vuggestue vil blive udfordret. Derudover opleves der udfordringer med at rekruttere dagplejere.	For at imødekomme lokale kapacitetsudfordringer i Glesborg, kan det blive nødvendigt at indskrive børn fra Glesborg i en anden vuggestue i Børneby Midt. Hvis et stigende børnetal skal imødekommes i lokalområdet, forventes det at kræve en opjustering af vuggestuekapaciteten i Glesborg.
3-5 årige	Behovet for børnehavepladser forventes at kunne rummes inden for den nuværende kapacitet. Dog forventning om lokale udfordringer i området omkring Glesborg ved stigende børnetal.	For at imødekomme lokale kapacitetsudfordringer i Glesborg, kan det blive nødvendigt at indskrive børn fra Glesborg i en anden børnehave i Børneby Midt. Hvis et stigende børnetal skal imødekommes i lokalområdet, forventes det at kræve en opjustering af børnehavekapaciteten i Glesborg.

5.4 Opsummering for Børneby Midt

Det er forventningen, at der samlet set vil være et tilstrækkeligt antal pladser de kommende 10 år, hvis man ser på Børneby Midts samlede kapacitet.

Der henledes dog en opmærksomhed på, at der kan forventes lokale udfordringer i og omkring Glesborg, som følge af befolkningsprognosens forventninger til et stigende børnetal frem mod 2032. I Glesborg vuggestue og børnehave udnyttes alt kapacitet på nuværende tidspunkt, og det er derfor forventningen, at der vil komme pladsudfordringer de kommende år, hvis børnene skal tilbydes plads i lokalområdet. Dette skal også ses i sammenhæng med udvidelse af Glesborg Skole med en udskoling samt igangsættelse af lokalplanlægningen for et nyt boligområde i Glesborg, behandlet på Kommunalbestyrelsens møde den 21. februar 2023. Det er dog forventningen, at børnene kan tilbydes pladser inden for de gældende visitationsreglerne andre steder i Børneby Midt, såfremt der ikke etableres mere kapacitet i Glesborg.

6. Børneby Nord

6.1 Beskrivelse af området

Børneby Nord består af tre kommunale institutioner, som alle har både vuggestue- og børnehavepladser. Pr. marts 2023 er der samlet 14 dagplejere i området. Hertil er der én selvejende daginstitution, én privat daginstitution og tre private pasningsordninger.

I analysen opgøres Børneby Nord's samlede kapacitet, men i praksis kan der være ledig kapacitet i en institution og manglende kapacitet i en anden. Det betyder, at alt kapaciteten i Børneby Nord ikke nødvendigvis kan udnyttes, da der skal tilbydes en plads i lokalområdet og ikke mere end 11 kilometer fra barnets bopæl.

I nedenstående tabel 6.1 fremgår antallet af dagtilbudspladser i Børneby Nord. Tabellen viser antallet af pladser, der fysisk er mulighed for at udnytte i institutionen, og er ikke nødvendigvis et udtryk for antallet af pladser, der udnyttes på nuværende tidspunkt.

Tabel 6.1: Nuværende kapacitet i Børneby Nord, inkl. selvejende og private institutioner

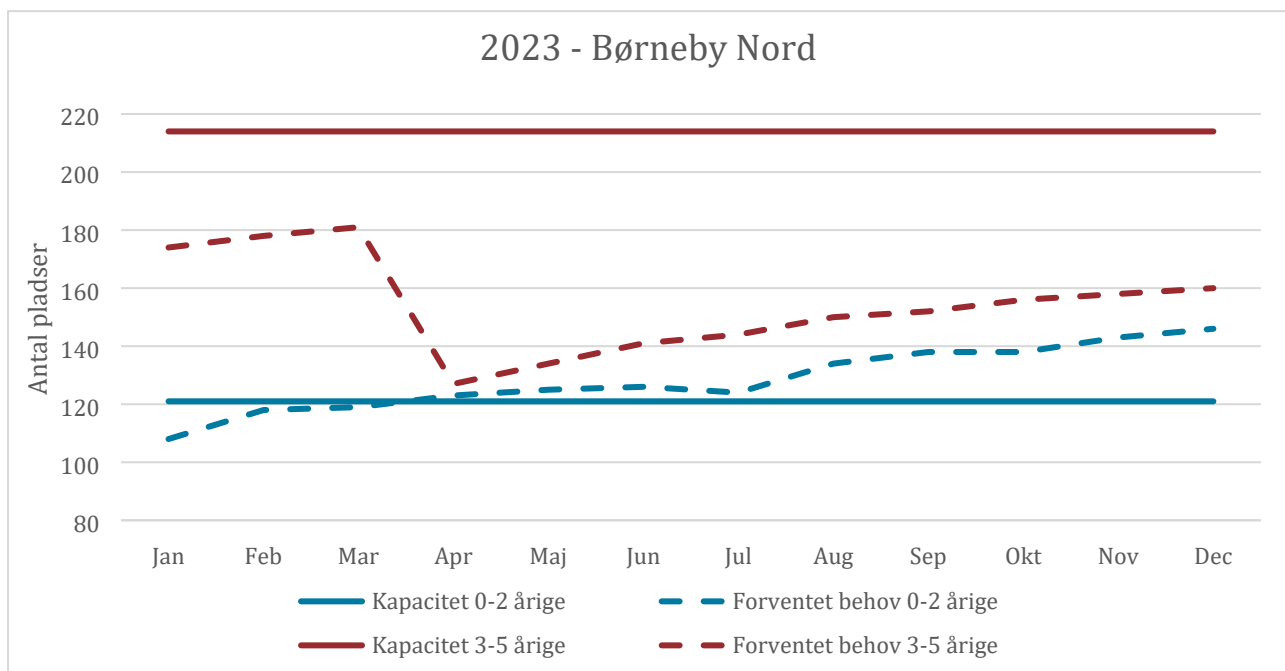
Dagtilbud	0-2 årige / vuggestue	3-5 årige / børnehave
Børnehaven ABC	14	66
Nordlyset	10	40
Skovsprutten	14	66
Dagpleje	48	
Nørager (selvejende)	10	30
Private pasningsordninger	15	
Høgereden (privat)	10	12
I alt	121	214

Note: Antallet af dagplejepladser udregnes med omregningsfaktor 3,45 barn pr. dagplejer, da den resterende kapacitet går til ferie, barsel, uddannelse mv.

6.2 Forventninger til pasningsbehov 2023

I nedenstående figur 6.2 skitseres forventninger til pasningsbehovet i 2023 i forhold til kapaciteten i Børneby Nord, selvejende og private dagtilbud. Forventninger til pasningsbehovet beror på faktiske og forventede indskrivninger i 2023.

Figur 6.2: Forventet pasningsbehov og kapacitet 2023 - Børneby Nord



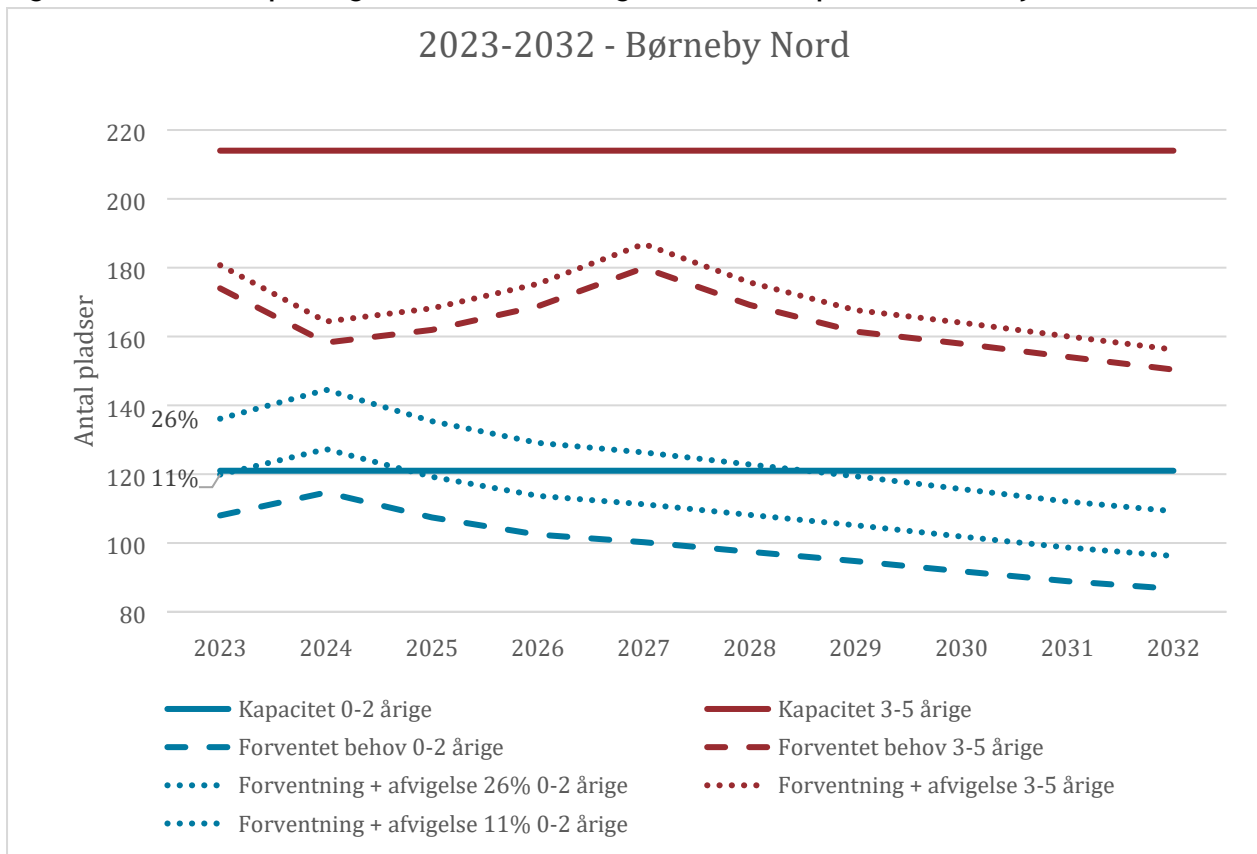
Tabel 6.2: Status og løsninger Børneby Nord 2023

	Status	Løsningsmuligheder
0-2 årige	Pladsbehov nogenlunde på niveau med kapaciteten indtil august, herfra forventes der frem mod december at mangle op mod 20 pladser samlet set for området. Et øget behov for dagtilbudspladser for 0-2-årige gør sig gældende for hele området, men især i Vivild og Allingåbro.	Forventes løses lokalt ved at udnytte ledig kapacitet i børnehaverne, etablere flere midlertidige vuggestuepladser i eksisterende lokaler og fortsat forsøge at ansætte dagplejere. Det kan betyde, at der skal anvendes pladser i en af områdets øvrige institutioner uden for lokalområdet.
3-5 årige	Behovet for børnehavepladser forventes at kunne rummes inden for Børneby Nord's samlede kapacitet. I Allingåbro udnyttes alt kapacitet på nuværende tidspunkt.	Ved lokale udfordringer kan det betyde, at der skal anvendes pladser i en af områdets øvrige institutioner uden for lokalområdet.

6.3 Forventninger til pasningsbehov og kapacitet 2023-2032

I nedenstående figur 6.3 skitseres forventningerne til det fremtidige pasningsbehov i forhold til den nuværende kapacitet i Børneby Nord, selvejende og private dagtilbud. Forventningerne beror på befolkningsprognosens forudsigelser til udviklingen af antallet af 0-2 årige og 3-5 årige frem mod 2031, og at der skal passes samme andel af disse to aldersgrupper fremover, som på nuværende tidspunkt (pasningsgrad). Grafen viser også et estimat på, hvilken afvigelse i pasningsbehov, der kan forventes at skulle være plads til i løbet af året.

Figur 6.3: Forventet pasningsbehov 2023-2031 og nuværende kapacitet - Børneby Nord



Note: Det forventede behov estimerer pasningsbehov pr. januar i det givne år på baggrund af befolkningsprognosen og pasningsgraden per januar 2023 i området. I Børneby Nord anvendes en pasningsgrad på 57% for 0-2 årige og 91% for 3-5 årige jf. tabel 4.1. Der kan være måneder i løbet af det givne år, hvor der vil være behov for flere pladser end angivet. Derfor angiver forventning + afvigelse, hvor meget afvigelse der kan være i løbet af året baseret på afvigelsen mellem januar og forventninger til det maksimale antal indmeldte i 2023. I Børneby Nord er der indlagt en afvigelse på 26% for 0-2 årige og 4% for 3-5 årige, jf. tabel 4.2. Derudover er der også indlagt en afvigelse på 11%, som er niveauet for de øvrige områder.

Befolkningsprognosen forventer, at antallet af 0-2 årige er på sit højeste i 2023 og 2024, hvorefter det er faldende frem mod 2032. Faldet af 0-2 årige forventes i alle tre områder i Børneby Nord, dog mest markant i området tilhørende Børnehaven ABC (Allingåbro) samt Nørager Børnehave og Nordlyset (Vivild). Befolkningsprognosen forventer derimod en lille stigning i antallet af 3-5 årige i 2027, som er båret af en stigning i distriktet tilhørende Børnehaven ABC (Allingåbro). Herefter forventes der et fald i antallet af 3-5 årige frem mod 2032 i alle tre dele af Børneby Nord.

Tabel 6.3: Status og løsninger Børneby Nord 2023-2023

	Status	Løsningsmuligheder
0-2 årige	<p>Behovet for pladser forventes at kunne rummes inden for kapaciteten, men der kan periodevis forventes at mangle pladser frem til 2028.</p> <p>I Børneby Nord er der indlagt en forventet afvigelse på 26%, da dette er afvigelsen, der forventes mellem januar og måneden med flest indskrevne i 2023. Hvis afvigelsen justeres til 11%, som er niveauet for de andre områder, vil udfordringen være reduceret væsentligt.</p>	<p>Der kan periodevis blive behov for at udnytte ledig kapacitet i børnehaverne eller i andre institutioner uden for lokalområdet.</p>
3-5 årige	<p>Behovet for børnehavepladser forventes at kunne rummes i den eksisterende kapacitet samlet set for Børneby Nord, dog forventning om stigende børnetal for Allingåbro.</p>	<p>Der kan periodevis blive behov for at udnytte ledig kapacitet i andre institutioner uden for lokalområdet.</p>

6.4 Opsummering for Børneby Nord

Det er forventningen, at Børneby Nord samlet set har dagtilbudskapacitet til at rumme det forventede behov for dagtilbudspladser. Der vil dog i den sidste halvdel af 2023 og i løbet af 2024 opstå lokale udfordringer med pladser til 0-2 årige, men det er forventningen, at det enten kan løses med midlertidige løsninger i lokalområdet eller ved at anvende øvrig kapacitet i Børneby Nord's institutioner.

7. Område Auning

7.1 Beskrivelse af området

Område Auning består af to kommunale institutioner med både vuggestue- og børnehavepladser. Dertil er der per marts 2023 ansat 18 dagplejere. Hertil er der én privatinstitution samt to private pasningsordninger.

Område Auning varetager også et særligt dagtilbud efter Servicelovens §32. Disse er ikke medregnet i nedenstående.

I nedenstående tabel 7.1 fremgår antallet af dagtilbudspladser i Område Auning. Tabellen viser antallet af pladser, der fysisk er mulighed for at udnytte i institutionen, og er ikke nødvendigvis et udtryk for antallet af pladser, der udnyttes på nuværende tidspunkt.

Tabel 7.1: Nuværende kapacitet i Område Auning og private dagtilbud

Dagtilbud	0-2 årige / vuggestue	3-5 årige / børnehave
Bette-bo	12*	36
Mælkevejen	24	96**
Dagpleje	62	
Private pasningsordninger	10	
Lille fod (privat)	17	44
I alt	125	176

Note: Antallet af dagplejepladser udregnes med omregningsfaktor 3,45 barn pr. dagplejer, da den resterende kapacitet går til ferie, barsel, uddannelse mv.

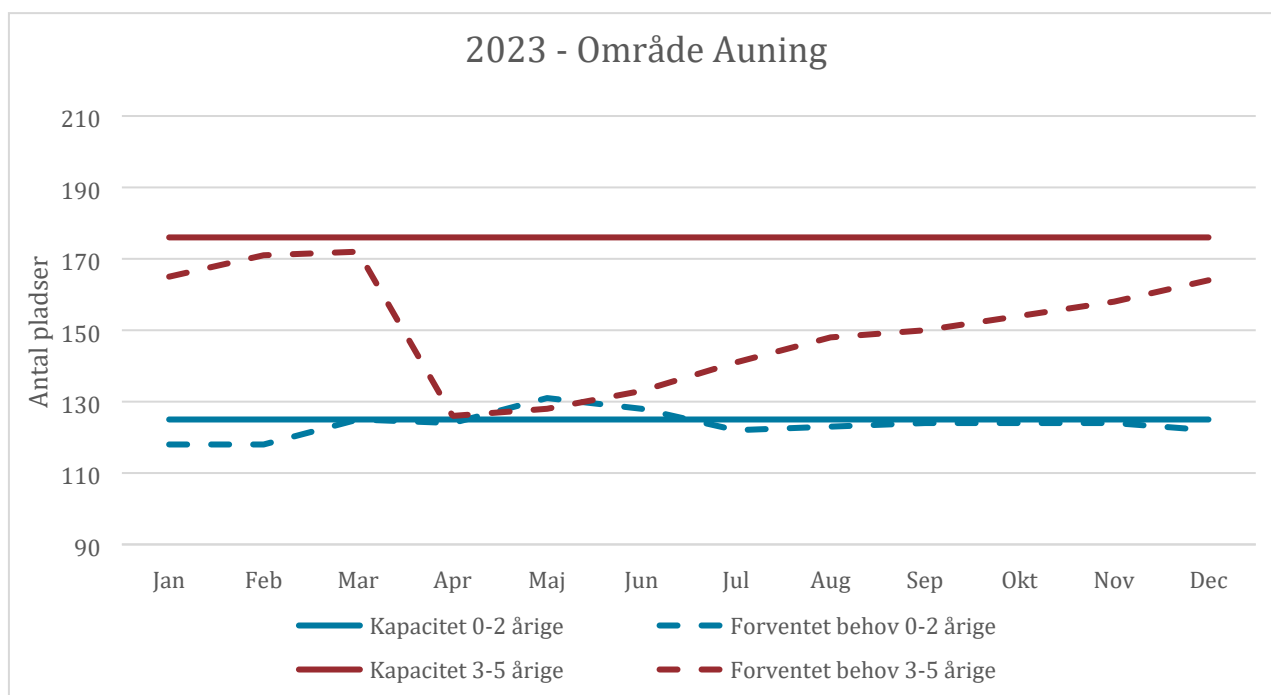
*Bette-bo er oprindeligt fastsat til at kunne rumme 14 vuggestuebørn, men efter en pædagogisk vurdering indskrives der for nuværende kun 12 børn i vuggestuen.

**Mælkevejen er oprindeligt sat til at kunne rumme 111 børnehavebørn, men det er en pædagogisk vurdering, at institutionens børnehave maksimale kapacitet nedsættes til 96 pladser.

7.2 Forventninger til pasningsbehov 2023

I nedenstående figur 7.2 skitseres forventninger til pasningsbehovet i 2023 i forhold til kapaciteten i Område Auning og private dagtilbud. Forventninger til pasningsbehovet beror på faktiske og forventede indskrivninger i 2023.

Figur 7.2: Forventet pasningsbehov og kapacitet 2023 - Område Auning



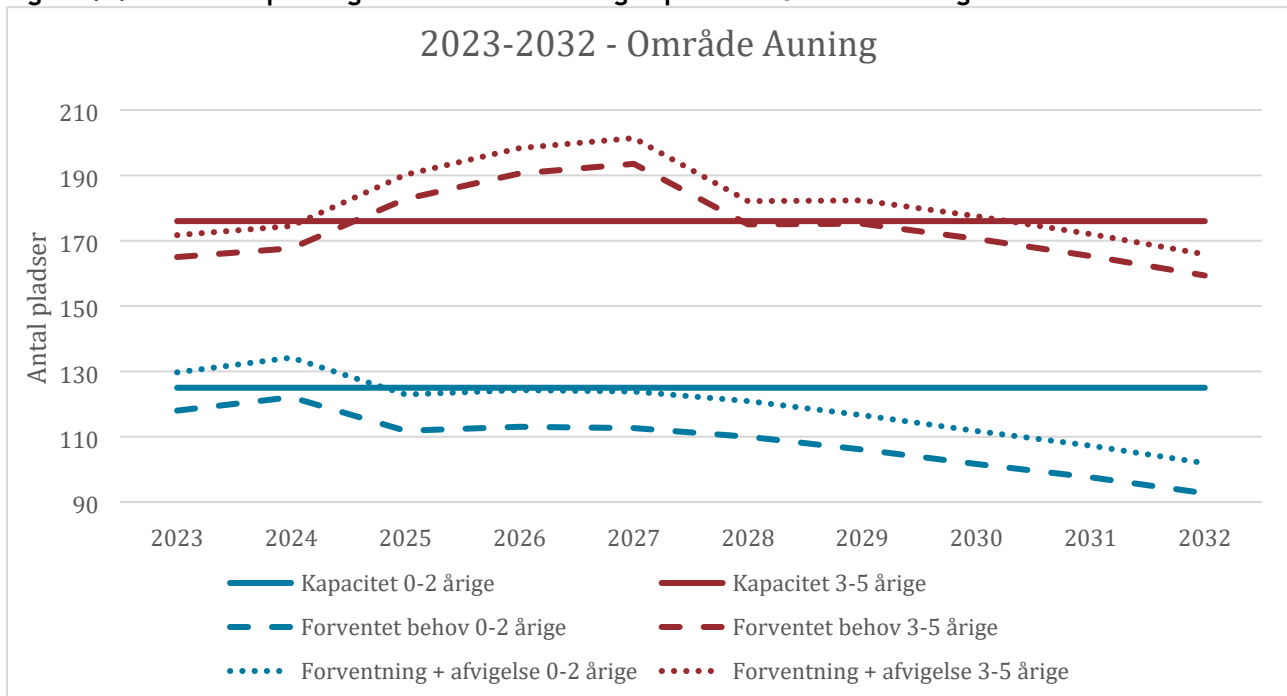
Tabel 7.2: Status og løsninger Område Auning 2023

	Status	Løsningsmuligheder
0-2 årige	Det forventede behov for pladser er nogenlunde på niveau med kapaciteten, dog periodevise udfordringer.	Periodevise udfordringer løses lokalt.
3-5 årige	Behovet for børnehavepladser kan rummes inden for områdets kapacitet, dog udnyttes hele kapaciteten i perioden op til opstart i tidlig-SFO.	

7.3 Forventninger til pasningsbehov og kapacitet 2023-2032

I nedenstående figur 7.3 skitseres forventningerne til det fremtidige pasningsbehov i forhold til den nuværende kapacitet i Område Auning og private dagtilbud. Forventningerne beror på befolkningsprognosens forudsigelser til udviklingen af antallet af 0-2 årige og 3-5 årige frem mod 2031, og at der skal passes samme andel af disse to aldersgrupper fremover som på nuværende tidspunkt (pasningsgrad). Grafen viser også et estimat på, hvilken afvigelse i pasningsbehov, der kan forventes at skulle være plads til i løbet af året.

Figur 7.3: Forventet pasningsbehov 2023-2031 og kapacitet - Område Auning



Note: Det forventede behov estimerer pasningsbehov pr. januar i det givne år på baggrund af befolkningsprognosen og pasningsgraden per januar 2023 i området. I Område Auning anvendes en pasningsgrad på 78% for 0-2 årige og 118% for 3-5 årige jf. tabel 4.1. Der kan være måneder i løbet af det givne år, hvor der vil være behov for flere pladser end angivet. Derfor angiver forventning + afvigelse, hvor meget afvigelse der kan være i løbet af året baseret på afvigelsen mellem januar og forventninger til det maksimale antal indmeldte i 2023. I Område Auning er der indlagt en afvigelse på 10% for 0-2 årige og 4% for 3-5 årige, jf. tabel 4.2.

Befolkningsprognosen forventer en lille stigning i antallet af 0-2 årige i 2024, men at antallet af 0-2 årige derefter er faldende frem mod 2032. For 3-5 årige forventer befolkningsprognosen en stigning frem mod 2027, hvorefter antallet i aldersgruppen forventes at falde til cirka 2023-niveau frem mod 2032.

Tabel 7.3: Status og løsninger Område Auning 2023-2032

	Status	Løsningsmuligheder
0-2 årige	Det forventes, at behovet for pladser nogenlunde kan rummes inden for den nuværende kapacitet, men at der periodevis i 2024 kan mangle op mod op mod 5-10 pladser.	Løses lokalt inden for kapaciteten i Område Auning.
3-5 årige	Frem til og med 2024 forventes det, at behovet for børnehavempladser kan rummes inden for den nuværende kapacitet. Men i årene 2025-2028 forventes der at mangle op mod 20 pladser, periodevis op mod 25 pladser i 2027. Herefter forventes behovet at falde, men først omkring 2030, kan der forventes ikke at være periodevise udfordringer med den nuværende kapacitet.	Anvendelse af Skovvang til børnehavempladser. Skovvang anvendelse i dag af §32, som derfor vil skulle omplaceres. En sammenlægning af §32 i Stjernehuset kan dermed forventes at løse kapacitetsudfordringen i Område Auning. Alternativet vil være at nedlægge vuggestuepladser i Mælkevejen og i stedet etablere en børnehavegruppe mere. Pladserne til 0-2 årige vil skulle etableres som dagplejepladser.

7.4 Opsummering for Område Auning

Det er forventningen, at Område Auning har kapacitet til at rumme det forventede behov for pladser til 0-2 årige de kommende år. Dog forventes der en stigning i antallet af 3-5 årige, som ikke vil kunne rummes inden for den eksisterende børnehavekapacitet i området. Med denne prognose er forventningen, at der i en årrække fra 2025 vil være behov for at etablere plads til yderligere børnehavempladser. Der gøres opmærksom på, at den forventede kapacitetsudfordring for 3-5 årige kan løses ved at sammenlægge §32 i Stjernehuset og dermed frigive kapaciteten til børnehavempladser i Skovvang.

8. Område Grenaa

8.1 Beskrivelse af området

Område Grenaa består af syv kommunale institutioner, hvoraf tre institutioner har børnehavepladser, én har vuggestuepladser og tre har både vuggestue og børnehavepladser. Per marts 2023 er der 63 dagplejere i området til rådighed. Hertil er der tre private institutioner i området.

I nedenstående tabel 8.1 fremgår antallet af dagtilbudspladser i Område Auning. Tabellen viser antallet af pladser, der fysisk er mulighed for at udnytte i institutionen, og er ikke nødvendigvis et udtryk for antallet af pladser, der udnyttes på nuværende tidspunkt.

Toubro børnehave og Solstrålen er placeret uden for Grenaa by. Børn i Grenaa kan dog visiteres til Solstrålen, da der er under 11 kilometer. Omvendt gør det sig gældende med Toubro Børnehave, hvor nogle børn vil have over 11 kilometer. Toubro Børnehave indregnes dog i Område Grenaa's samlede kapacitet, selvom der kan være ledig kapacitet i Toubro men stadigvæk mangle et andet sted i området.

Tabel 8.1: Nuværende kapacitet i Område Grenaa og private dagtilbud

Dagtilbud	0-2 årige / vuggestue	3-5 årige / børnehave
Gymnasievejen	0	60
Landsbyen	0	90
Regnbuen	26	66
Skovbørnehaven	0	50*
Solstrålen	17 (30)**	0
Stjernehuset	26	94
Toubro	13	47
Dagpleje	217	
Djurslands Naturbørnehave	9	9
Glentereden	0	36
Mejsereden	26	0
I alt	337	452

Note: Antallet af dagplejepladser udregnes med omregningsfaktor 3,45 barn pr. dagplejer, da den resterende kapacitet går til ferie, barsel, uddannelse mv.

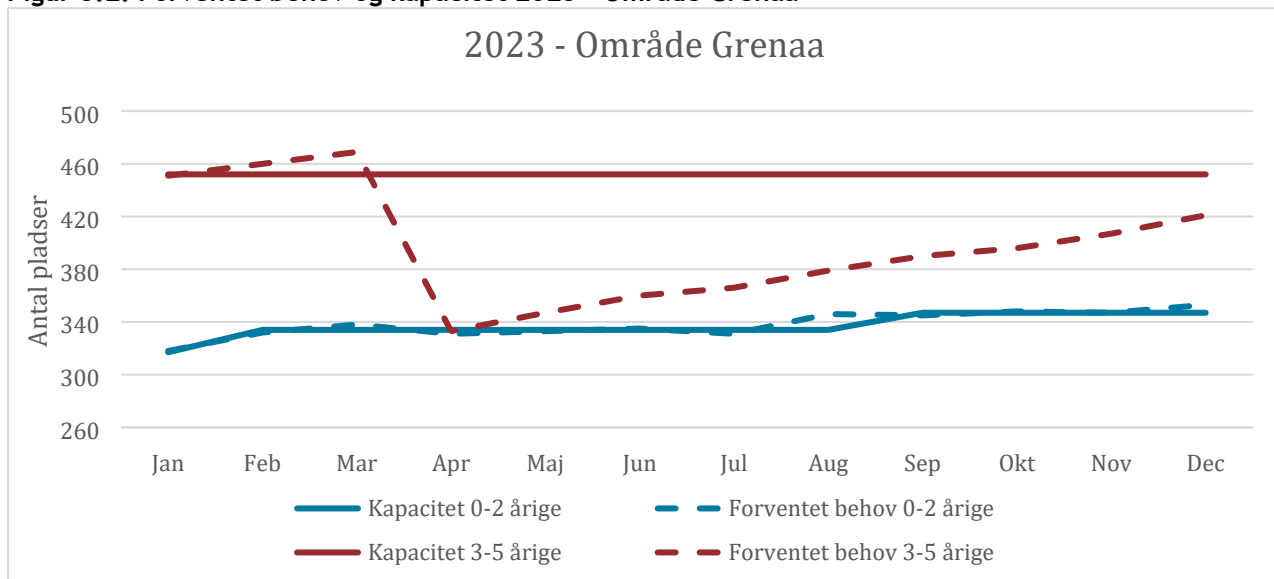
*Skovbørnehaven er oprindeligt sat til at kunne rumme 60 børn, men efter en pædagogisk vurdering indskrives der for nuværende kun 50 børn i institutionen.

**Solstrålen har pr. april 2023 en kapacitet på 17 vuggestuepladser. Det er forventningen, at Solstrålen pr. september 2023 kan rumme 13 vuggestuebørn mere, så der i alt er 30 vuggestuepladser i Solstrålen.

8.2 Forventninger til pasningsbehov

I nedenstående figur 8.2 skitseres forventninger til pasningsbehovet i 2023 samt den nuværende kapacitet i Område Grenaa og private institutioner. Forventninger til pasningsbehovet beror på faktiske og forventede indskrivninger i 2023.

Figur 8.2: Forventet behov og kapacitet 2023 - Område Grenaa



Note: Stigning i kapaciteten skyldes ibrugtagning af Solstrålen. Solstrålen blev taget i brug i løbet af januar 2023 og derfor tælles både pladser og indskrevne først med fra februar 2023. Fra september 2023 er det forventningen, at der etableres yderligere 13 vuggestuepladser i Solstrålen, hvorfor kapaciteten er stigende igen fra september.

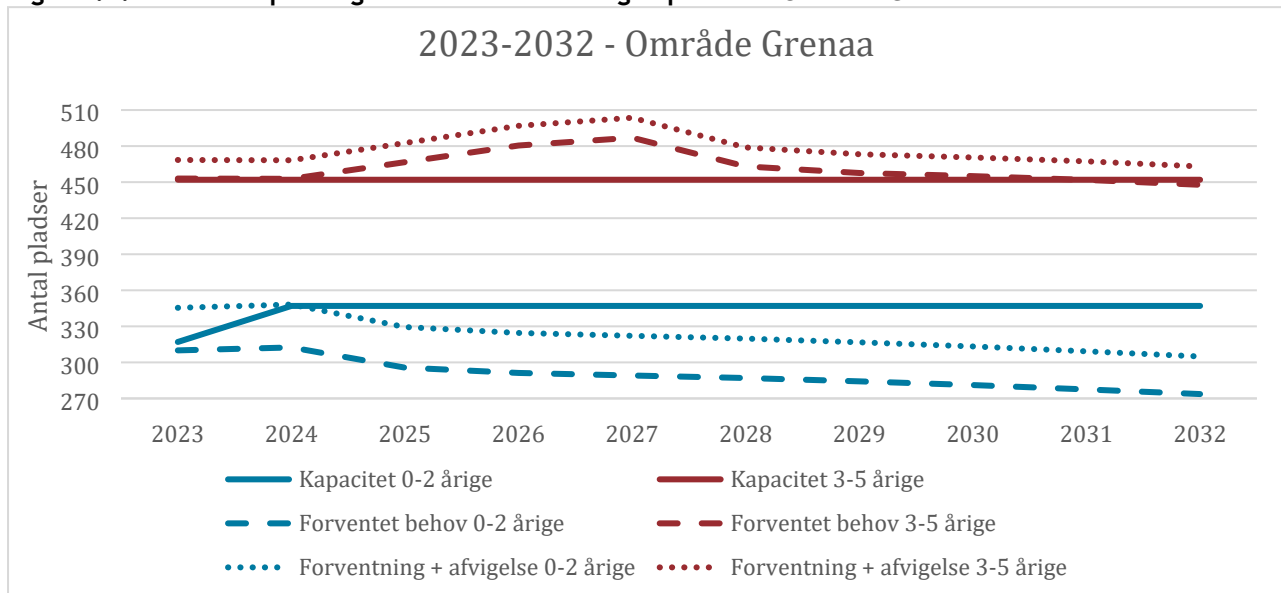
Tabel 8.2: Status og løsninger Område Grenaa 2023

	Status	Mulige løsninger
0-2 årige	Alt kapacitet forventes at blive udnyttet. Behovet for pladser forventes at kunne rummes inden for den eksisterende kapacitet under forudsætning af, at kapaciteten i Solstrålen opjusteres i efteråret 2023.	
3-5 årige	Behovet for børnehavepladser overstiger kapaciteten frem til opstart i tidlig-SFO i april med cirka 15 pladser.	Dette er blevet løst med overbelægning i enkelte institutioner.

8.3 Forventninger til pasningsbehov og kapacitet 2023-2032

I nedenstående figur 8.3 skitseres forventningerne til det fremtidige pasningsbehov i forhold til den nuværende kapacitet i Område Grenaa og private dagtilbud. Forventningerne beror på befolkningsprognosens forudsigelser til udviklingen af antallet af 0-2 årige og 3-5 årige frem mod 2031, og at der skal passes samme andel af disse to aldersgrupper fremover som på nuværende tidspunkt (pasningsgrad). Grafen viser også et estimat på, hvilken afvigelse i pasningsbehov, der kan forventes at skulle være plads til i løbet af året.

Figur 8.3: Forventet pasningsbehov 2023-2031 og kapacitet - Område Grenaa



Note: Det forventede behov estimerer pasningsbehov pr. januar i det givne år på baggrund af befolkningsprognosen og pasningsgraden per januar 2023 i området. I Område Grenaa anvendes en pasningsgrad på 63% for 0-2 årige og 96% for 3-5 årige jf. tabel 4.1. Der kan være måneder i løbet af det givne år, hvor der vil være behov for flere pladser end angivet. Derfor angiver forventning + afvigelse, hvor meget afvigelse der kan være i løbet af året baseret på afvigelsen mellem januar og forventninger til det maksimale antal indmeldte i 2023. I Område Grenaa er der indlagt en afvigelse på 11% for 0-2 årige og 3% for 3-5 årige, jf. tabel 4.2.

Befolkningsprognosen forventer en lille stigning i antallet 0-2 årige i 2024, men herfra forventes antallet i aldersgruppen markant faldende frem mod 2032. For de 3-5 årige forventer befolkningsprognosen at antallet er stigende frem mod 2027, hvorefter antallet i aldersgruppen forventes faldende til 2023-niveau i 2031.

Tabel 8.3: Status og løsninger Område Grenaa 2023-2032

	Status	Mulige løsninger
0-2 årige	Pladsbehovet forventes at kunne rummes inden for den eksisterende kapacitet under forudsætning af, at kapaciteten i Solstrålen opjusteres i efteråret 2023.	
3-5 årige	Der forventes at behovet for børnehavepladser overstiger kapaciteten i 2024 frem til opstart i tidlig-SFO, på samme niveau som i 2023. Fra 2025 stiger det forventede behov frem mod 2027, hvor der kan forventes at mangle op mod 35 pladser og op mod 50 pladser i månederne inden opstart i tidlig-SFO. Herefter falder behovet for pladser og forventes at være på niveau med den nuværende kapacitet i 2031, dog fortsat med periodevise kapacitetsudfordringer på 10-15 pladser i forhold til nuværende kapacitet.	Overbelægning giver bekymring for arbejds- og læringsmiljø i institutionerne. Mulige løsninger på de fremadrettede udfordringer fremgår af afsnit 8.5.

8.4 Opsummering for Område Grenaa

Det er forventningen, at behovet for pladser til 0-2 årige kan rummes inden for den tilgængelige kapacitet i Område Grenaa, under forudsætning af at yderligere lokale tages i brug i Solstrålen i 2023. Omvendt gør det sig gældende for 3-5 årige, hvor prognoserne indikerer, at den nuværende børnehavekapacitet ikke er tilstrækkelig de kommende år. Dog forventes behovet for dagtilbudspladser til 0-2 årige at falde fra 2025, og det vil derfor være forventningen, at en del af udfordringen kan imødekomme ved at omlægge vuggestuepladser til børnehavepladser.

Det er dog fortsat forventningen, at der bliver et behov for at etablere yderligere børnehavepladser til at kunne imødekomme udfordringer i perioden 2024-2028. Herfra forventes der et faldende behov for børnehavepladser, som i 2030 cirka rammer et niveau på linje med den tilgængelige kapacitet i dag. I afsnit 8.5 skitseres mulige scenarier for udvidelse af kapaciteten.

8.5 Scenarier for udvidelse af kapacitet - Område Grenaa

I nedenstående scenarier er der indregnet en "automatisk" opjustering i kapaciteten fra 2025 på 19 børnehavepladser, udover opjusteringen i kapaciteten som det pågældende scenarie indebærer. Dette bygger på forventningen fra befolkningsprognosen om et markant faldende antal 0-2 årige fra 2025, hvorfor det kan forventes at en del af vuggestuepladserne kan omlægges til børnehavepladser. Justeringen tager udgangspunkt i et eksempel, hvor vuggestuepladserne, der etableres i Solstrålen i efteråret 2023, forventes at kunne omlægges til børnehavepladser omkring 2025. Hensigten med scenarierne nedenfor er dermed at imødekomme den fortsatte mangel på kapacitet til og med 2027.

På baggrund af forslag i tidligere politiske behandlinger, anlæggsforslag og forslag fra området beskrives følgende scenarier skitseret i tabel 8.4.

Tabel 8.4: Scenarier for opjustering af dagtilbudspladser på 3-5 års området i Område Grenaa

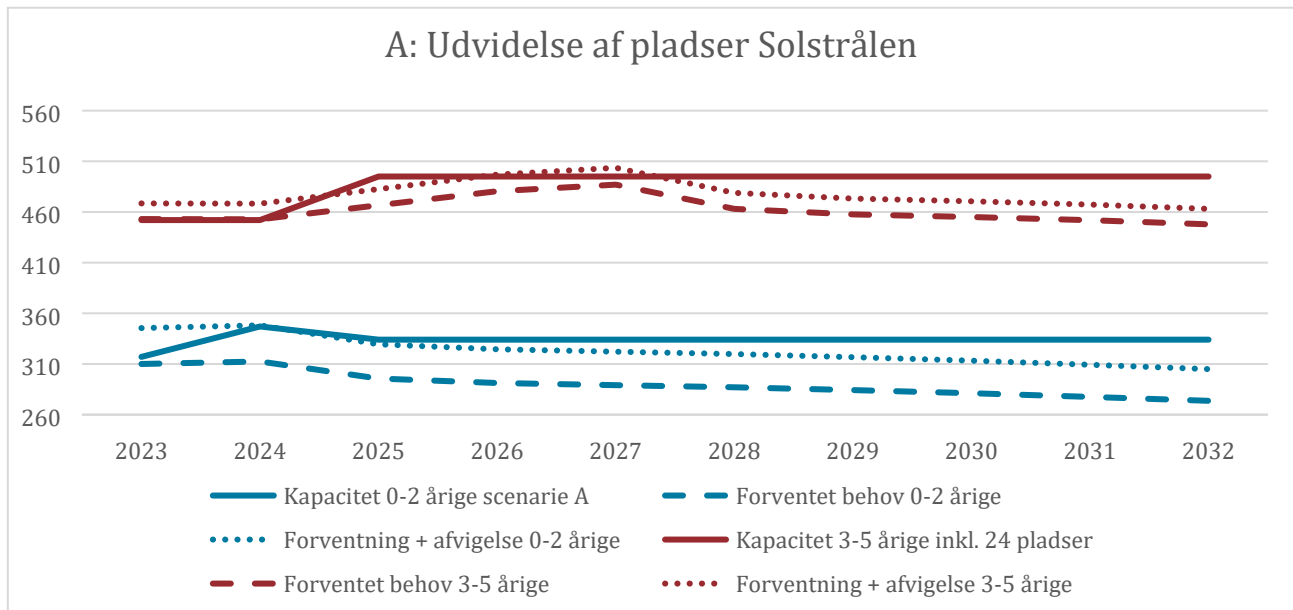
Scenarier	Estimeret antal pladser	Estimeret ibrugtagning	Estimeret anlægsomkostning	Note
A. Udvidelse af pladser i Solstrålen	24	2025	2,1 mio. kr.	Klargøring af tidligere klasse-lokale samt lille aula
B. Anvendelse af afd. Østre	20-50	2026-2027	Op til 8-10 mio. kr. Der bør i første omgang afsættes midler til ekstern bistand i en indledende projektering.	Estimeret udgift højere end tidligere vurderet - se bemærkning under beskrivelse af scenariet. Anvendelse af SFO-lokaler i Østrehallen (mulighed 1) forventes at kunne tages i brug tidligere og kræve markant lavere anlægsomkostninger, bl.a. fordi der ikke etableres erstatningslokaler.
C. Udvide nybygning af skovbørnehave	40	2027	9,5 mio. kr.	Prisfremskrivning af anlægsforslag A314 fra budget 2023 . Derudover afsat 0,5 mio. kr. til udearealer. Ved en mindre tilbygning kan også forventes tilsvarende mindre omkostninger.
D. Tilbygning til Stjernehuset ved sammenlægning af §32	(24)	2026	10 mio. kr.	Estimeret anlægsudgifter ved sammenlægning af §32 i tilbygning. Ca. 325 m ² a 30.000kr. Desuden 0,250 mio. kr. til udearealer. Hvis §32 sammenlægges i det eksisterende stjernehus og tilbygning etableres til en børnehavestue kan der forventes lavere anlægsomkostninger.
E. Dispensere fra 11 kilometer - anvendelse af Toubro	24	2024		
F. Leje af privat bygning	40	2025		Lejen vil afhænge af renovations omfang. Kræver yderligere dialog.

A. Udvidelse af pladser i Solstrålen

På nuværende tidspunkt er der klargjort lokaler i Solstrålen med en samlet kapacitet på cirka 17 vuggestuepladser. Det er forventningen, at yderligere et lokale med plads til 13 vuggestuepladser klargøres, således det kan tages i brug fra september 2023. I 2025 forventes det, at behovet for vuggestuepladser vil aftage, og det er derfor en mulighed, at lokalet i stedet anvendes til cirka 19 børnehavepaladser.

Hertil er der yderligere et lokale, som forventes at kunne blive anvendt til 24-25 børnehavepladser, men det vil kræve at lokalet klargøres til daginstitution. Det forventes at kunne blive taget i anvendelse i løbet af 2024.

Samlet set forventes det, at lokalerne i Solstrålen kan anvendes til yderligere omkring 24-25 børnehavepladser i 2025 samt 19 børnehavepladser ved at nedjustere antallet af vuggestuepladser i 2025. Af nedenstående figur fremgår det, at anvendelse af Solstrålen forventes at kunne løse den forventede udfordring på 3-5 års området i Område Grenaa.



B. Anvendelse af lokaler på afd. Østre

I forbindelse med behandlingen af 'analyse af antallet af børn i dagtilbud og det forventede behov for forskellige typer af pasningstilbud' på [Børne- og Ungdomsudvalgets møde den 16. juni 2022](#), havde forvaltningen i samarbejde med Søren Kanne-skolen og Område Grenaa gennemgået en række muligheder for at skabe plads til en børnehavegruppe fra Stjernehuset i lokaler på Søren Kanne-skolens afd. Østre. I den forbindelse blev følgende muligheder beskrevet:

Scenarie 1: Lokaler i nuværende SFO afd. 3 i Østrehallen

Det vurderes, at der kan etableres pladser til en børnehavegruppe af cirka 20-25 børn. Den nuværende SFO afd. 3 vil i så fald skulle anvende lokaler i nuværende 0. klasse, hvortil to lokaler på 1. sal, fløj D skal indrettes til klasselokaler. Fra Område Grenaa gøres der opmærksom på, at det ikke er hensigtsmæssigt i forhold til arbejdsmiljøet i Stjernehuset, hvis der etableres én børnehavegruppe i lokaler på afd. Østre, som fortsat er tilknyttet Stjernehuset.

Scenarie 2: 0. klasses lokaler

Det vurderes, at der kan etableres pladser til to børnehavegrupper med cirka 40-50 pladser i de to lokaler, som på nuværende tidspunkt anvendes til 0. klasse. 0. klasse vil i så fald skulle flyttes til 1. sal, fløj D, som skal indrettes til klasselokaler.

Scenarie 3: Tidlig-SFO lokaler

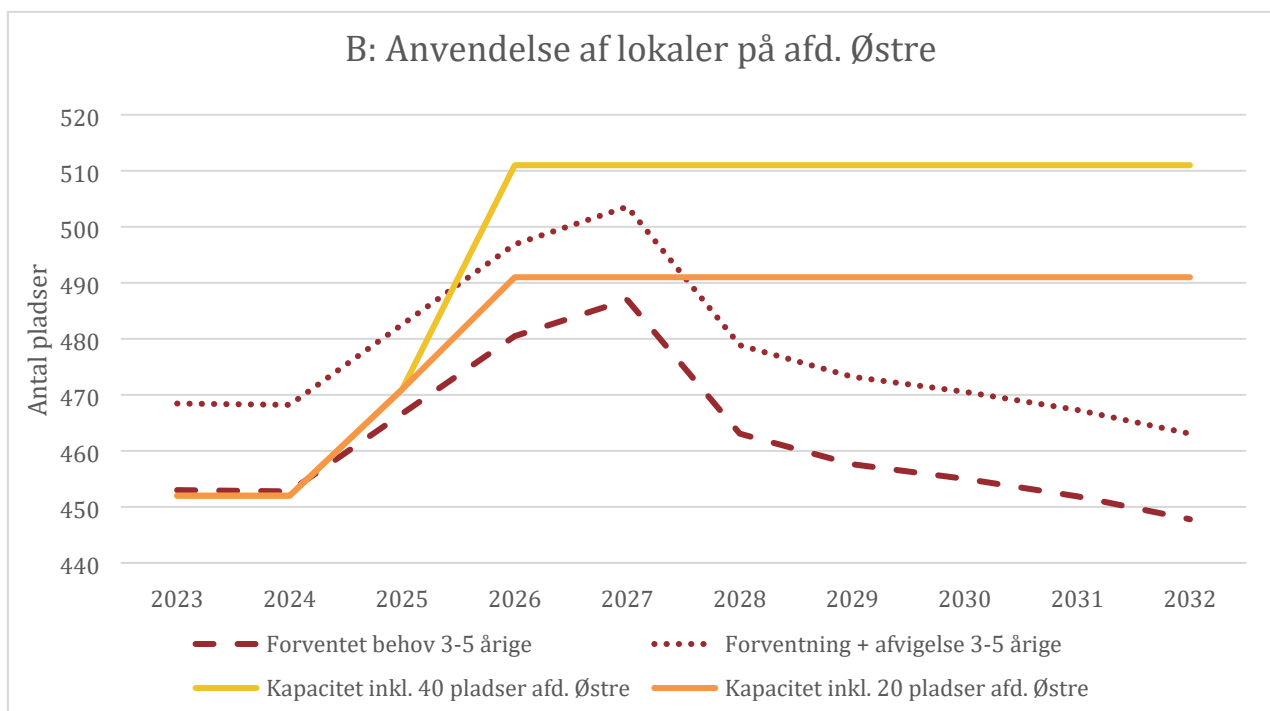
Det vurderes, at der kan etableres pladser til to børnehavegrupper med cirka 40-50 pladser i lokaler, som på nuværende tidspunkt anvendes til tidlig SFO fra april-juni og SFO hele året, og som derfor vil få reduceret den tilgængelige plads.

Scenarie 4: Lokaler i parterre

Det vurderes, at der kan etableres minimum 40-50 børnehavepladser i ledige lokaler i parterre, som for nuværende ikke anvendes af Søren Kanne-skolen til klasselokaler grundet begrænset dagslys og manglende udsugning.

Bemærkninger til estimeret anlægsudgifter

Efter behandlingen af scenarierne på afd. Østre på Børne- og Ungdomsudvalgets møde den 16. juni 2022 er forvaltningen blevet gjort opmærksom på, at en anvendelse af lokaler på afd. Østre til dagtilbud kræver, at kravene i det nyeste bygningsreglement opfyldes, og vil derfor medføre en væsentlig højere anlægsudgift end tidligere vurderet. For at afdække mulighederne og forventede anlægskostninger ved de forskellige scenarier bør der først og fremmest udarbejdes et skitseforslag for anvendelse af lokaler på afd. Østre.



Note: I ovenstående figur er der indlagt en stigning i kapaciteten for 3-5 årige fra 2025, ud over den stigning som følger af scenariet. Dette indlægges ud fra forventningen om, at en del af vuggestuepladserne i Solstrålen kan omlægges til ca. 19 børnehavepladser, ved et fald i 0-2 årige.

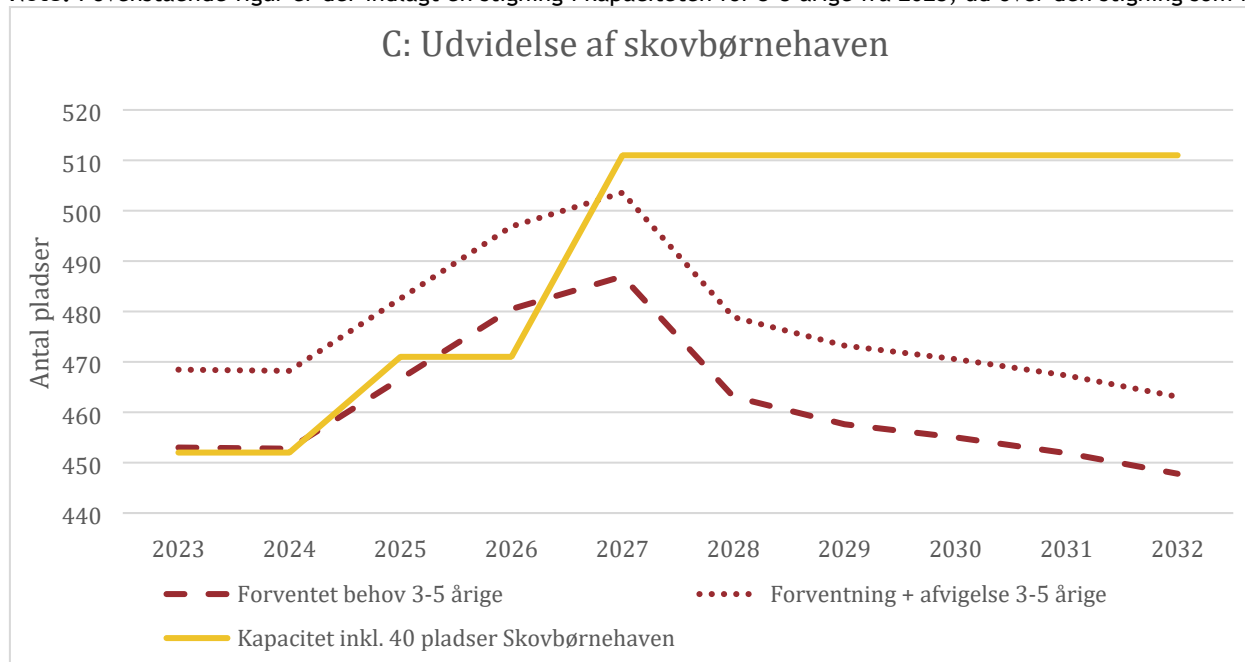
Af ovenstående figur fremgår det, at anvendelse af afd. Østre til børnehavepladser forventes på sigt at skabe overkapacitet i forhold til det forventede behov.

C. Udvidelse af den nye skovbørnehave

I budget 2022 blev der bevilliget 13 mio. kr. til etablering af en ny skovbørnehave. Kapaciteten af projektet er ikke fastlagt, men det estimeres, at der kan etableres det samme antal pladser, som i den nuværende skovbørnehave.

Hertil blev der til budget 2023 udarbejdet et anlægsforslag på at udvide skovbørnehaven med yderligere 300 m², svarende til cirka 40 børnehavepladser.

Note: I ovenstående figur er der indlagt en stigning i kapaciteten for 3-5 årige fra 2025, ud over den stigning som føl-



ger af scenariet. Dette indlægges ud fra forventningen om, at en del af vuggestuepladserne i Solstrålen kan omlægges til ca. 19 børnehavepladser, ved et fald i 0-2 årige.

Af ovenstående figur fremgår det, at udvidelse af den eksisterende plan for nybygning af skovbørnehaven ud fra anlægsforslaget fra budget 2023 forventes på sigt at skabe overkapacitet i forhold til det forventede behov. Det vil også være en mulighed at nedjustere udvidelsen af skovbørnehaven, men dette vil kræve et nyt anlægsforslag.

D. Sammenlægning af §32 i Stjernehuset

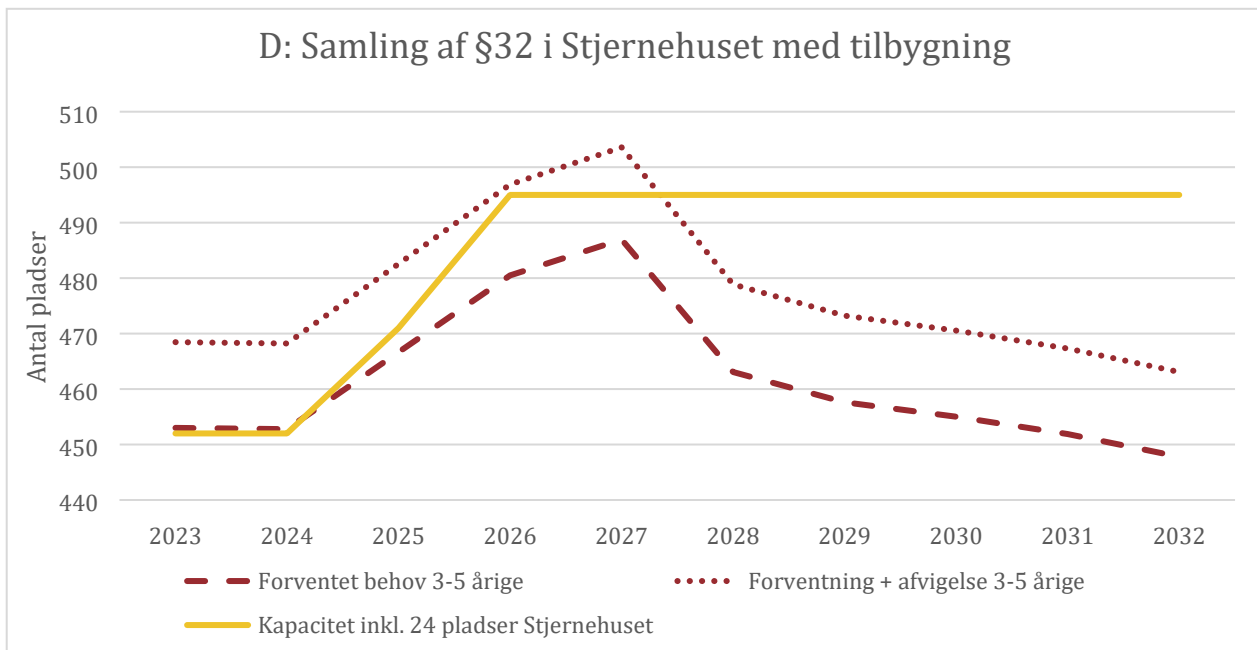
På dagtilbudsområdet har Norddjurs Kommune siden 2019 haft et særligt dagtilbud efter servicelovens §32 (herefter omtalt som §32-tilbud). §32-tilbuddet er et dagtilbud til børn i alderen 0-6 år med betydelig og varigt nedsat fysisk og psykisk funktionsevne, som har behov for hjælp, særlig støtte og behandling, der ikke kan dækkes gennem ophold i et af kommunens almindelige dagtilbud.

Norddjurs Kommunes §32-tilbud er på nuværende tidspunkt fysisk placeret i to enheder:

- Regnbuen, som er placeret i Skovvang med tilknytning til daginstitutionen Mælkevejen i Område Auning
- Lillebjørn, som er placeret i sammenhæng med daginstitutionen Stjernehuset i Område Grenaa

Børne- og Ungdomsudvalget besluttede på mødet [den 24. marts 2022](#) at bakke op om at samle de nuværende §32-tilbud i én fysisk enhed og pegede på, at enheden placeres i Stjernehuset i Grenaa. Til budget 2023-2026 blev der udarbejdet et anlægsforslag på 6,5 mio. kr. for en tilbygning til Stjernehuset, hvori der blev lagt op til at §32 samles i en tilbygning. Med dette forslag vil der blive frigivet en stue, svarende til cirka 24 børnehavepladser i det eksisterende Stjernehus. I nedenstående figur fremgår det, hvordan denne tilbygning vil øge kapaciteten i Område Grenaa, under forudsætning af at en tilbygning vil kunne tages i brug i 2026.

D: Samling af §32 i Stjernehuset med tilbygning



Note: I ovenstående figur er der indlagt en stigning i kapaciteten for 3-5 årige fra 2025, ud over den stigning som følger af scenariet. Dette indlægges ud fra forventningen om, at en del af vuggestuepladserne i Solstrålen kan omlægges til ca. 19 børnehavepladser, ved et fald i 0-2 årige.

Af ovenstående figur fremgår det, at man med det tidligere anlægsforslag med sammenlægning af §32 i en tilbygning til Stjernehuset, kan risikere at etablere for mange pladser efter 2028, fordi tilbygningen frigiver en stue i Stjernehuset til en almen børnehavegruppe. Derudover bygger det også på forudsætningen om, at en tilbygning kan stå klar i januar 2026.

En anden løsning kan være at §32 sammenlægges i de eksisterende rammer i Stjernehuset. Dette vil betyde, at kapaciteten til børnehavebørnene i Stjernehuset reduceres med cirka en børnehavegruppe, som vil skulle etableres et andet sted for at opretholde kapaciteten. Dette kan f.eks. være ved en tilbygning til den børnegruppe, som ved sammenlægning ikke kan være i Stjernehuset, eller at kapaciteten indtænkes i en udvidelse af Skovbørnehaven. Denne model vil dermed muliggøre en sammenlægning af §32, men ikke øge den resterende kapacitet i Område Grenaa. En mindre tilbygning vil kræve at der udarbejdes et nyt anlægsforslag.

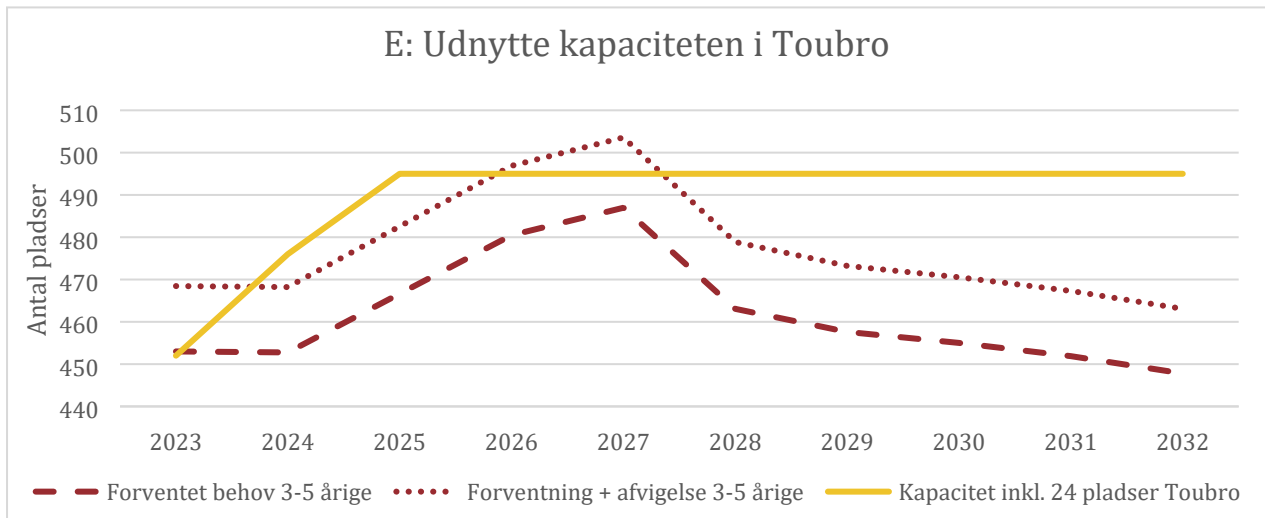
Uanset hvilken løsning der anvendes, vil en sammenlægning af §32 i Stjernehuset frigive kapacitet i Skovvang, og dermed være et væsentligt element for at løse den forventede kapacitetsudfordring i Område Auning.

E. Udnytte kapacitet i Toubro - dispensere for 11 kilometer grænse

I Toubro børnehave er der ledig kapacitet til op mod 24 børnehavepladser, og det vil med denne løsning være mulighed for at anvende nogle fysiske rammer, som allerede er til rådighed.

I Norddjurs Kommune er det politisk besluttet, at barnet skal tilbydes en dagtilbudsplads inden for 11 kilometer fra barnets bopæl. Toubro børnehave vil for nogle børn i Område Grenaa ligge over 11 kilometer fra deres bopæl, og det vil derfor kræve en dispensering fra denne fastsatte grænse, hvis kapaciteten i Toubro skal udnyttes.

Denne løsning vil bevirke en øget transporttid for forældre i Grenaa. En risiko ved denne løsning er derfor, at forældrene vil fastholde pladsen på ventelisten og flytte barnet til en institution i Grenaa, såfremt der opstår ledig plads i den ønskede institution.



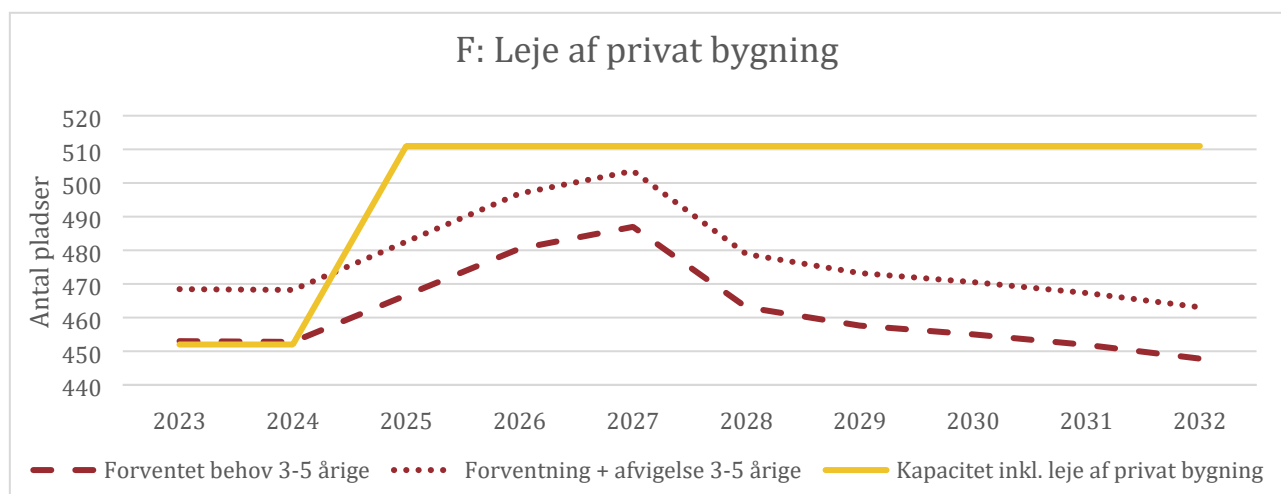
Note: I ovenstående figur er der indlagt en stigning i kapaciteten for 3-5 årige fra 2025, ud over den stigning som følger af scenariet. Dette indlægges ud fra forventningen om, at en del af vuggestuepladserne i Solstrålen kan omlægges til ca. 19 børnehavepladser, ved et fald i 0-2 årige.

F. Leje af bygning af privat aktør

Forvaltningen har i forbindelse med kapacitetsanalysen været i positiv dialog med privat aktør, som gerne vil stille lokaler til rådighed for udlejning i Grenaa (i området omkring Landsbyen), hvori der kan drives en kommunal institution med en estimeret kapacitet på 40-50 børnehavepladser. Lokalerne skal renoveres til formålet og forventes at kunne stå færdige indenfor 1 år. Lejeperioden vil være fleksibel. Det er muligt at indgå et tidsbegrænset lejemål på op til 3 år uden et deponeringskrav.

Det vil kræve yderligere dialog og beregninger fra den private aktørs side, inden en eventuel leje kan fastslås. Lejen vil afhænge af renoverings omfang.

I nedenstående figur fremgår det, at en øget kapacitet på 40-50 børn forventes at kunne løse udfordringen, men vil på sigt skabe overkapacitet.



Note: I ovenstående figur er der indlagt en stigning i kapaciteten for 3-5 årige fra 2025, ud over den stigning som følger af scenariet. Dette indlægges ud fra forventningen om, at en del af vuggestuepladserne i Solstrålen kan omlægges til ca. 19 børnehavepladser, ved et fald i 0-2 årige.

8.6 Opsummering scenarier Område Grenaa, inkl. sammenlægning §32

Ovenstående scenarier indikerer, at etablering af yderligere kapacitet på sigt kan forventes at skabe overkapacitet i området. Dette tilsiger, at der tænkes i fleksible løsninger for opjustering af kapaciteten i Område Grenaa med blik for, at behovet for dagtilbudspladser vil falde igen.

Den forventede kapacitetsudfordring kan løses ved enten:

1. At udnytte kapaciteten i Solstrålen, således der i løbet af 2024 etableres en børnehavestue, og at det forventede overskydende vuggestuekapacitet fra 2025 omlægges til yderligere børnehavestuer.
2. Sammenlægning af §32 i Stjernehuset med tilbygning, således der frigives en børnehavestue i Stjernehuset. Det forventes at være nødvendigt også at omlægge eksisterende vuggestuekapacitet i Solstrålen til børnehavestue, men ikke tage yderligere lokaler i brug i Solstrålen.

Hvis der viser sig yderligere kapacitetsudfordringer, kan de løses ved:

- a) At udnytte ledig kapacitet i Toubro, hvilket vil kræve midlertidig dispensering fra retten til en dagtilbudsplads inden for 11 kilometer.
- b) At indgå en aftale med privat udbyder om leje af lokaler i en given periode.

Som beskrevet i afsnit 8.5 under scenarie D, vil der også være mulighed for at sammenlægge §32 i de eksisterende rammer i Stjernehuset. Dette vil betyde, at der skal etableres pladser til en børnehavegruppe et andet sted for at opretholde den nuværende kapacitet, hvilket f.eks. kan løses ved at etablere en mindre tilbygning til Stjernehuset eller indtænke dette i en udvidelse af Skovbørnehaven, hvor projektering først forventes påbegyndt i starten 2024. På denne måde kan §32 sammenlægges samtidig med, at alt kapacitet i Solstrålen udnyttes (løsning 1 ovenfor), og der ikke etableres yderligere kapacitet i Stjernehuset. En sammenlægning af §32 skal også ses som et væsentligt element i at løse den forventede kapacitetsudfordring i Område Auning.

9. Status på muligheden for stordagpleje

Som et led i at imødekomme den stigende udfordring med at fastholde kapaciteten i dagplejen, som dels skyldes at en stor del af dagplejerne nærmer sig pensionsalderen, og dels rekrutteringsudfordringer, har forvaltningen været undersøgende på, hvordan Norddjurs Kommune kan gøre det mere attraktivt at være dagplejer.

På Børne- og Ungdomsudvalgets møde den 15. september 2022 blev udvalget forelagt en skitsering af de lovmæssige rammer for etablering af stordagpleje, hvor flere dagplejere passer op til 10 børn. En stordagplejeordning skal dog fortsat følge bestemmelserne i dagtilbudsloven §21, hvori det fremgår, at en dagpleje skal etableres i dagplejerens eller børnenes private hjem eller i andre lokaler i børnenes hjemlige miljøer. Af vejledningen til dagtilbudsloven (pkt. 246) fremgår det, at det forudsættes, at dagplejeren eller barnet har tilknytning til det hjem eller lokale, der benyttes til dagplejen. Forvaltningen har sidenhen været i dialog med KL om fortolkningen af disse rammer.

Etablering af stordagpleje i et privat hjem

Hvis flere dagplejere etablerer en stordagpleje i et af dagplejernes hjem, skal dagplejeren i hjemmet ansættes på 48 timer, mens dagplejere med bopæl uden for hjemmet ansættes på 37 timer, jf. overenskomst for dagplejere mellem FOA og KL. Hvis der skal arbejdes videre med dette i Norddjurs Kommune vil det kræve afklaringer ift. ferie, sygdom og flyverordninger mv.

Etablering af stordagpleje uden for et privat hjem

Hvis der etableres stordagpleje uden for et privat hjem, ansættes alle dagplejere på 37 timer (eller deltid) jf. overenskomst for dagplejere mellem FOA og KL. Det vil dog være Norddjurs Kommune som arbejdsgiver, der skal sørge for, at stordagplejens lokaler lever op til kravene om barnets hjemlige miljø. Der er hertil flere fortolkninger af, hvad et "hjemligt miljø" indebærer, og der pågår netop en sag i Ankestyrelsen om lovligheden af stordagplejere i en anden kommune. Det er forvaltningens anbefaling, at der ikke arbejdes videre med etablering af stordagpleje uden for et privat hjem, før afgørelsen fra Ankestyrelsen foreligger.