

KL's Børn & Unge Topmøde 2025

Flere veje til stærke fællesskaber for børn og unge

30.–31. januar 2025
Aalborg Kongres & Kultur Center

KL

Flere veje til stærke fællesskaber for børn og unge

Alle børn og unge har brug for at være en del af et fællesskab. Sociale fællesskaber, læringsfællesskaber, interessefællesskaber. Fællesskaber, der danner afsæt for, at børn og unge kan blomstre og mestre.

Det er 30 år siden, at vi i Salamanca gav hinanden hånd på, at alle børn har ret til at være en del af et alment fællesskab, der kan rumme og imødekomme deres behov.

Målet fra Salamanca har der været bred enighed om, og alligevel er det ikke lykket for os i tilstrækkelig grad. For mange børn og unge er i dag ikke en del af det almene fællesskab. Det er en samfundsmæssig opgave, som vi har ansvaret for at handle på.

Vi har de sidste tre år på Børn & Unge Topmødet og ved andre anledninger talt indgående om vigtigheden af stærke børnefællesskaber. Vi kender analyserne. Vi ved, hvorfor det er nødvendigt – både for det enkelte barn og for børnegruppen. Og vi ved, at alle børn og unge har glæde og gavn af at spejle sig i mangfoldighed – både socialt og udviklingsmæssigt. Vi kan og skal derfor gøre mere for børn med særlige behov i et styrket alment læringsmiljø, samtidig med at vi har specialtilbud af høj kvalitet for en mindre gruppe børn.

Alle kommuner er i gang med at se på, hvordan de kan skabe bedre deltagelsesmuligheder for flere børn og unge i de almene fællesskaber. Nogle har taget de første skridt, andre er godt på vej.

Vi i KL's Børne- og Undervisningsudvalg har valgt, at vi på Børn & Unge Topmødet 2025 sammen skal inspirere og gøre hinanden klogere. Vi vil vise nogle af de mange gode eksempler på, at kommuner arbejder med at styrke de almene fællesskaber for vores børn og unge.

Det handler om, hvordan vi kan arbejde med pædagogiske greb og indsatser i almenmiljøet i dagtilbud og skole. Og det handler om organisatoriske greb.

Ingen er bedst alene. Vi tror på, at vi ved at samarbejde på tværs bliver i stand til at skabe endnu mere sammen ift. at styrke børn og unges almene fællesskaber. På tværs af fagligheder, på tværs af områder, og på tværs af kommuner og civilsamfund.



Vi vil derfor også vise, at i samarbejde med civilsamfundet kan vi skabe synergi og merværdi, fordi vi kan noget forskelligt, der kan bidrage til det gode børne- og ungeliv.

Sammen skal vi finde flere veje til stærke fællesskaber for børn og unge. Vi har mere end nogensinde brug for fællesskabende velfærdsinstitutioner.

Vi glæder os til at se jer til årets Børn & Unge Topmøde 2025.

KL's Børne- og Undervisningsudvalg

Torsdag den 30. januar 2025

08.00 Ankomst og morgenkaffe

Besøg standene

10.00 Åbning af KL's Børn & Unge Topmøde 2025

Morten Thiessen, næstformand, KL's Børne- og Undervisningsudvalg

Morgensang med Aalborg Kulturskole

10.10 KL's velkomsttale

Topmødeerklæring

Christina Krzyrosiak Hansen, formand, KL's Børne- og Undervisningsudvalg

Samtidsanalysen – vi skal kunne mere for flere

10.25 Det almene skal kunne mere

Thorkild Olesen, formand for Dansk Handicap

Dorte West, medlem, KL's Børne- og Undervisningsudvalg og borgmester, Herning Kommune

10.35 En gang troede vi på fremtiden

– nu må vi handle for at skabe den

Vi er vidner til eskalerende utryghed og politisk oprud med mange kriser, herunder en velfærdsstat under forandring. Kriserne har ændret vores blik på politik, etik og økonomi – og på os selv. Hvilken rolle skal vores institutioner spille i en tid med øget polarisering, risiko for parallelsamfundslommer og konflikt? Hvad betyder fællesskab her? Og hvordan får vi vendt tidligere tiders optimisme til konkret handling?

Christian Bennike, forfatter og journalist på Weekendavisen

11.00 anbefalinger til trivsel

Trivselskommissionen når målstregen for deres arbejde i starten af det nye år. De har i det forløbne år bl.a. iværksat en række inddragende processer, hvor mange stemmer er blevet hørt. På topmødet vil kommissionens formand præsentere tematikker, der danner rammerne for kommissionens kommende anbefalinger til, hvordan vi i kommunerne kan bidrage til, at flere børn og unge trives.

Rasmus Meyer, forstander på Krogerup Højskole og formand for Trivselskommissionen

11.15 Udsyn – Hvad gør de andre lande i OECD

Er andelen af børn med særlige behov også stigende i andre OECD lande, og hvordan tilrettelægges deres undervisning – inklusion kontra segregering? Og hvad kendetegner de lande, der gode til at inkludere elever med særlige behov i den almene undervisning?

Andreas Schleicher, Director for Education and Skills at the Organisation for Economic Co-operation and Development (OECD).

11.35 Ministersamtale

Mattias Tesfaye, Børne- og Undervisningsminister

Christina Krzyrosiak Hansen, formand for KL's Børne- og Undervisningsudvalg

12.00 Frokost

Besøg standene

13.30 Temamøder, 1. runde

1. Den politiske prioritering – det almene skal kunne mere
2. Indsatser og organisering der styrker pædagogikken
3. Tværgående samarbejde
4. Hvordan realiseres Folkeskolens Kvalitetsprogram?
5. Fællesskaber i barnets hele liv
6. Flere veje til integration og sprog

Løsningsgalleri

14.15 Pause

Besøg standene



14.30 Temamøder, 2. runde

1. Den politiske prioritering – det almene skal kunne mere
2. Indsatser og organisering der styrker pædagogikken
3. Tværgående samarbejde
4. Hvordan realiseres Folkeskolens Kvalitetsprogram?
7. Medinddragelse af børn, unge og forældre
8. En ny ungdomsuddannelse
– hvad betyder det for kommunerne?

Løsningsgalleri

15.15 Pause

Det almene skal kunne mere – vi ser mod løsninger

15.45 Trivsel og stærke fællesskaber for de mindste børn

De små børn udvikler sig i relationer og derfor er kvaliteten af de tidlige relationer afgørende for det lille barns sociale og følelsesmæssige udvikling – både i de tidlige leveår, men også i et livslangt perspektiv. Men hvordan står det egentlig til i Danmark med de små børns trivsel? Og hvilke faktorer kan spille ind på, om de små børn kommer i mistrivsel? Mette Skovgaard Væver vil sætte fokus på, hvordan forældreressourcer og de fagprofessionelles relationskompetencer er afgørende for, at de små børn bliver mødt med tilstrækkelig sensitiv respons, udvikler en tryk tilknytning og indgår i stærke fællesskaber.

Mette Skovgaard Væver, professor og leder af Center for Tidlig Indsats og Familieforskning (CIF)

16.05 Inkluderende praksis i Los Angeles

På CHIME Charter School i Los Angeles arbejder man med fuld inklusion og realiserer det tværprofessionelle samarbejde i klasserummet som co-teaching på baggrund af en fælles approach for hele skolen. Janne Hedegaard Hansen har flere gange gennemført feltarbejde på skolen for at undersøge best practice i relation til inkluderende læringsmiljøer og tværprofessionelt samarbejde. Janne interviewer skolens leder, Erin Studer, som fortæller om skolens approach, inkluderende praksis, tværprofessionelle samarbejde, børnesyn og ressourcgrundlag. Formålet er at give bud på løsninger, der kan realiseres i danske dagtilbud og skoler.

Janne Hedegaard Hansen, centerchef for Center for Bedre Børneliv

16.30 Politik og pædagogik

I Aarhus Kommune arbejder man med grundformer i dagtilbud og skole. Det betyder, at man har fokus på at styrke den almene pædagogik. Med pædagogiske og didaktiske greb styrker man deltagelsesmulighederne for alle børn i dagtilbud og skole, og skaber derved en genkendelig og overskuelig hverdag for børn og unge.

*Thomas Medom, rådmænd, Børn og Unge i Aarhus Kommune og medlem af KL's Børne og Undervisningsudvalg
Anna Crawford Kromann, psykolog i PPR i Aarhus Kommune*

16.50 Inddragelse i fællesskabet

Et elevpanel fra Danske Skoleelever

17.00 Afrunding på første dag og information om aftenprogrammet

17.00 Indkvartering

17.30 Mulighed for løbetur ved Aalborg Kommune

19.30 Middag

Fredag den 31. januar 2025

08.00 Ankomst og morgenkaffe

Besøg standene

08.30 Velkomst

Morten Thiessen, næstformand, KL's Børne- og Undervisningsudvalg

Morgensang: "Hvor du sætter din fod"

Aalborg Kommunes dagtilbudsledere åbner med korsang

08.40 Andre veje til fællesskabet

Børn og unges liv rækker ud over den kommunale sektor. I civilsamfundet bidrager en lang række aktører til at løfte lokale fællesskaber og styrke relationer, interesser og meget mere for børn og unge. Hvordan kan vi gennem samarbejde på tværs af sektorer skabe synergi og merværdi for børn og unges trivsel? Hvad kan vi lære af hinanden, og hvordan kan kommunale tilbud og foreninger, organisationer og civilsamfundsaktører i øvrigt, bedst muligt understøtte hinanden i arbejdet med at skabe inkluderende fællesskaber til fælles glæde for alle børn og unge.

Anna Bjerre, direktør, GirlTalk

Charlotte Bach Thomassen, formand, DGI

Marie Traasdahl Staal, Program- og Innovationsdirektør, GAME

Johanne Schmidt Nielsen, generalsekretær, Red Barnet

Aktuelle politiske tiltag

– det skal spille sammen for at styrke det almene

09.10 Hvordan skaber man politisk sammenhæng i en bølge af reformer og forandringer?

Kommunerne står overfor flere store reformer og opgaver på børne- og ungeområdet i denne tid. Behovet for kvalitetsudvikling i dagtilbud og indsatser affødt af den kommende kvalitetsundersøgelse på 3-5års-området, implementering af folkeskolens kvalitetsprogram, fornyet kommunal tilsynspraksis, fokus på Børnene Først og udvikling af støttesystemer. Samtidig ser vi ind i et nyt landskab for ungdomsuddannelserne og på uddannelsesområdet. Det stiller krav til politisk vision og retning, oversættelse og implementering i den kommunale organisation og sammenhæng i det pædagogiske og didaktiske arbejde.

Politisk aktuelle forandringer

Hvilke politiske beslutninger skal kommunerne træffe for at sikre de nødvendige rammer, så man i den enkelte kommune kan sikre retning og sammenhæng i forandringer på børne- og ungeområdet?

Kristian Heunicke, direktør, KL

Organisatorisk oversættelse og implementering

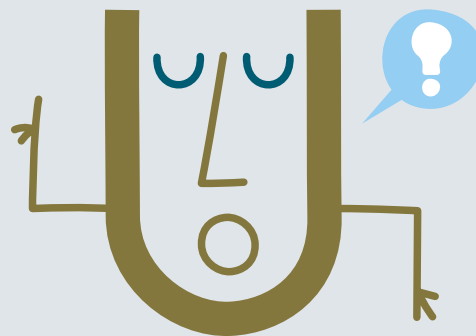
Hvilke forandringer skal igangsættes fra kommunalbestyrelse til forvaltning og ud i dagtilbud og skole for at sikre implementering til gavn for kerneopgaven? Hvordan understøtter forvaltningen bedst organisatorisk og ledelsesmæssigt forandringerne på tværs af børne- og ungeområdet den kommende tid?

Lotte Bøgh Andersen, professor i statskundskab, centerleder ved Kong Frederiks Institut for Offentlige Ledelse, Aarhus Universitet

Politisk sammenhæng på tværs

Hvordan skaber man mening og sammenhæng fra kommunalbestyrelsen til blå-stue, så alle involverede oplever en fælles vision om at styrke de almene dagtilbud og skoler og give flere børn og unge muligheden for at blive en del af fællesskaber? Hvordan sætter man politisk retning for en fælles kommunal fortælling, sprog og kultur, der understøtter, at alle indsatser peger mod samme mål?

Panel med kommunalpolitikere



10.10 Pause

Besøg standene

Politisk ledelse af opgaven

10.40 Hvordan griber vi friheden? Ledelse i og af frisættelse

Frisættelse af børne- og ungeområdet er en central ambition for både kommunerne og regeringen. Vi skal gøre op med unoder som unødige regler, måltyranni og silotænkning og finde løsninger i faglig frihed og samskabelse. Samtidig vil vi gerne en fælles retning f.eks. i forhold at styrke det almene. Oplægget præsenterer en række nyttige spørgsmål, som I kan stille jer selv, hvis I vil gribe friheden og bruge den til noget. *Mads Leth Jakobsen, lektor, Institut for Statskundskab, samt vicecenterleder for Kong Frederiks Center for Offentlig Ledelse, Aarhus Universitet*

11.00 "Sammen om" skaber udvikling og ejerskab

Parterne omkring skolen i Kalundborg Kommune har gennem de sidste år samarbejdet om skolens udfordringer og udvikling. Hvad betyder det når flere inviteres med i dialogen om styring og prioritering?

Parterne i Sammen om skolen i Kalundborg Kommune

11.25 Det grænseløse forældreskab og forældresamarbejdet: perspektiver og paradokser

Forældreskabet har undergået markante forandringer de sidste 25 år. En øget professionalisering, psykologisering og kommercialisering har produceret et tårnhøjt ideal for et forældreskab, hvor der hele tiden skal købes, vides, læres og gøres mere. Her spiller bl.a. statens forældreindsatser og forældresamarbejdet en stor rolle, fordi der her stilles større krav til forældres tid, overskud og ressourcer – i et hverdagsliv, der af forældrene også opleves mere tidspresset end tidligere. Samtidig oplever de professionelle, at forældrene fylder langt mere i deres arbejde og er blevet både mere usikre og krævede. Det er et af de paradokser, der præger nutidens forældresamarbejde – og som rejser spørgsmålet om, hvordan man skaber og understøtter et godt forældresamarbejde med grænser begge veje.

Maria Ørskov Akselvoll, familiesociolog og ph.d. i skole-hjem-samarbejde

11.50 Afslutning

12.00 Afgang og frokost to go



Temamøde 1

Den politiske prioritering – det almene skal kunne mere

Når den almene folkeskole skal kunne mere for flere, er det en omfattende forandring, som involverer alle omkring børnene, og det kræver solidt politisk benarbejde. Temamødet stiller skarpt på den politiske proces, som tre kommuner har gennemgået og stadig er i gang med for at skabe et stærkere almenområde.

Hvilke drøftelser er gået forud for en beslutning? Hvordan har processen været tilrettelagt? Hvordan er medarbejdere, forældre og elever blevet involveret? Hvad er blevet prioriteret, og hvad er ikke? Hvilke benspænd og knaster er man stødt på? Og hvad ville man have gjort anderledes, hvis man skulle starte forfra? Endelig hvad er de næste skridt i den fortsatte proces for at styrke, at det almene kan mere for flere?

1. Nedlæggelse af alle specialklasser i Syddjurs Kommune

Syddjurs Kommune har gennem markante ændringer på skolerne, herunder nedlæggelse af alle specialklasser, bevæget sig fra bund til top når det gælder inklusionsprocenten. Det har krævet tid, vedholdenhed, kompetenceudvikling – og politisk opbakning. *Kirstine Bille, formand for Familie-, lærings- og børneudvalget, i Syddjurs Kommune*
Per Viggo Larsen, børn og læringschef, Syddjurs Kommune

2. Alle børn starter i den almene skole i Helsingør Kommune

I Helsingør Kommune arbejder man for at give deltagelsesmuligheder for alle børn. Et af sporene i det arbejde er, at alle skolestartere fra skoleåret 2024/2025 starter på deres distriktsskole. Skolerne har modtaget ekstra midler til at arbejde med udvikling af læringsmiljøerne og kompetenceudvikling til det pædagogiske personale, da deres opgave er i forandring. Den store omstilling forudsætter grundige dialoger med alle omkring skolen og bred politisk opbakning.

Benedikte Kiær, borgmester, Helsingør Kommune

Mads Hasselgaard, distriktsskoleleder, Helsingør Kommune

3. En kulturforandring i Morsø Kommune

Morsø Kommune har de seneste fire år arbejdet med at udvikle organiseringen, pædagogikken og didaktikken, så der skabes bedre deltagelsesmuligheder i de almene fællesskaber for målgruppen af 0-30-årige. De har igangsat en række indsatser i samarbejde med fonde, som alle har skulle bidrage til at skabe en kulturforandring, så det primære fokus rykker fra individ til fællesskab. Samtidig er bl.a. prøvehandling blevet en fast del af praksisudviklingen.

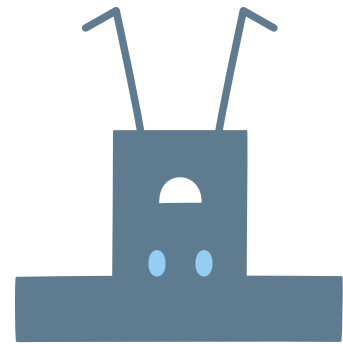
Michael Dahlgaard, centerchef for Børn og Unge, Morsø Kommune

Tore Müller, formand for Udvalget for Børn, Kultur og Turisme

Vært

Christina Krzyrosiak Hansen, formand for KL's Børne- og Undervisningsudvalg, borgmester for Holbæk kommune

Temamøde 2



Indsatser og organisering der styrker pædagogikken

Hvordan kan dagtilbud og skole arbejde målrettet med at styrke almene fællesskaber ved at styrke den almene pædagogik, så flere børn og unge bliver motiverede gennem leg og pædagogiske indsatser? Dette temamøde præsenterer konkrete løsninger fra både dagtilbud og skoler, hvor leg, pædagogiske indsatser og omstruktureringer har haft en positiv effekt på både faglig og social trivsel.

1. Legens muligheder i Tønder Kommune

Legen har muligheder og betydning for børn og unges trivsel, udvikling og læring sammen med pædagogisk praksis for at udvikle nye, innovative efter- og videreuddannelsesformater. Vi dykker ned i arbejdet med leg i dagtilbud, hvor legemod bruges som et praktisk greb til at styrke børns deltagelse i almene fællesskaber.

Lena Nielsen, daglig pædagogisk leder, Tønder Kommune

Rikke Bork, pædagog, Tønder Kommune

2. En ny skoledag på Brønshøj Skole i Københavns Kommune

Brønshøj Skole har skabt en ny måde at lave skole på. De har organiseret skoledagen på en helt ny måde, og har derved opnået en meget bedre skolehverdag med positive resultater både for både elever og medarbejdere. Et af de greb, som Brønshøj Skole har brugt, er at nedlægge vejlederfunktioner. Derved har skolen skabt mulighed for flere timer med to lærere og større fleksibilitet.

Thomas Køier Jakobsen, afdelingsleder, Brønshøj skole, Københavns Kommune

Kristian Laustsen og Maria Kellberg Nielsen, lærere, Brønshøj Skole

3. Det udvidede kompetencecenter – en indsats for styrkelse af klassefællesskabet i Hjørring Kommune

I Hjørring Kommune er "det udvidede kompetencecenter" etableret som en pædagogisk indsats for at styrke fællesskabet i klasselokalerne. Dette gøres gennem gruppeorienterede indsatser i de klasser, som det enkelte skoledistrikt vurderer, har brug for en ekstra indsats. Ved at etablere et korps af lærere, pædagoger og psykologer fra PPR, har man skabt en ramme ift. at understøtte lærernes kompetencer i fællesskabende didaktikker

Anette Nedermark, skole- og dagtilbudschef, Hjørring Kommune

Rasmus Vørs Carlsen, distriktsleder, Hjørring Kommune

Vært

Peter G. Hansen, medlem, KL's Børne- og Undervisningsudvalg, byrådsmedlem, Rebild Kommune





Temamøde 3

Tværgående samarbejde der styrker udvikling af inkluderende læringsfællesskaber

Ingen løser komplekse opgaver bedst alene. Derfor er et kvalificeret og tæt tværgående samarbejde en forudsætning for at lykkes med ambitionen om, at de almene dagtilbud og skoler skal kunne mere for flere. Når forskellige forvaltninger, fagligheder og aktører indgår i et stærkt samarbejde og har en fælles opgave, skabes der bedre deltagelsesmuligheder for flere børn og unge. På dette temamøde kan du høre om, hvordan udvalgte kommuner har arbejdet med at implementere nye samarbejdsmodeller, og hvilken betydning det har for det tværgående samarbejde – og ikke mindst for at skabe stærke børne- og ungefællesskaber.

1. Ny tværgående samarbejdsmodel i Nordfyns Kommune

Nordfyns Kommune giver et indblik i deres indsats for at børn, unge og deres familier oplever, at skoler, PPR og familieafdelingen samarbejder om helhedsorienterede og rettidige forebyggende indsatser, og særligt at alle børn og unge oplever sig lyttet til og inddraget i beslutninger vedrørende deres læring og liv. Delta-gerne vil blive præsenteret for Nordfyns Kommunes nye samarbejdsmodel mellem afdelingen for Børn og Familie og afdelingen for Skole- og Dagtilbud. Helt konkret er PPR blevet placeret fysisk tættere på skoler, og i dagtilbud etableres der en fremskudt socialrådgiverfunktion og et videnscenter bestående af ergo- og fysioterapeuter, psykologer, læringspædagoger og ressourcepersoner fra kommunens specialskole og familiehuse, samt etablering af lokale ressourcecentre i skoler og dagtilbud.

Kasper Solberg, formand for Børne- og Ungeudvalget, Nordfyns Kommune

Karsten Poulsen, direktør for Børn og Unge, Nordfyns Kommune

2. Tværgående samarbejde om styrkelse af hele familiens trivsel i Ikast-Brande Kommune

Børn og unges trivsel i dagtilbud og skole hænger sammen med trivslen i deres familier. Med det afsæt har et tværgående samarbejde mellem familieafdelingen og de almene dagtilbud og skoler i Ikast-Brande Kommune givet mulighed for en målrettet indsats til at styrke børns trivsel via indsatser målrettet forældrene. Indsatsen 'Vores Parforhold' er en forskningsbaseret indsats, der er afprøvet i fire kommuner, og som kan tilpasses problemernes størrelse. Indsatsen har vist sig at fremme børns trivsel gennem at styrke parforholdstilfredsheden og nedbringe konfliktniveauet mellem de voksne i familien.

Birgitte Rønnow, specialkonsulent, Ikast-Brande Kommune

Mattias Stølen Due, direktør, Center for Familieudvikling

3. Fra individorienteret fokus til fokus på læringsmiljø i Hillerød Kommune

Når et barn eller en børnegruppe ikke trives, må de voksne omkring børnene se på egen praksis og justere den i forhold til børnenes behov. Et korps af procespædagoger hjælper dagtilbuddene i Hillerød Kommune med at se på det læringsmiljø, børnene tilbydes, og tilrettelægger det pædagogiske arbejde sådan, at flere børn kan trives og lære i det almene fællesskab. Procespædagogerne arbejder i den pædagogiske praksis, sammen med det pædagogiske personale, og er optaget af det læringsmiljø, som børnene tilbydes. Sammen stiller de for eksempel skarpt på de voksnes handlinger og tilgang til børnene, dagens tilrettelæggelse, og den fysiske indretning.

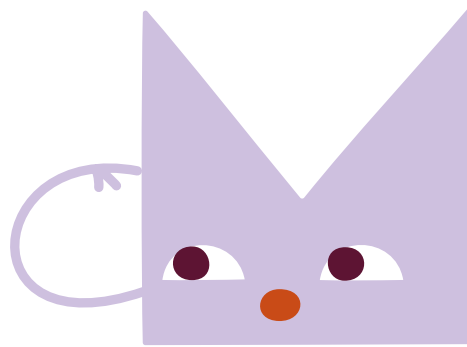
Rikke Pihl Terkelsen, afdelingschef i Dagtilbud og Børn, Hillerød Kommune

Betina Gjøøl, sektionsleder, Hillerød Kommune

Vært

Jakob Næsager, medlem af KL's Børne- og Undervisningsudvalg, Børne- og ungdomsborgermester, Københavns Kommune

Temamøde 4



Hvordan realiseres Folkeskolens Kvalitetsprogram?

Hvordan kan kommuner realisere og arbejde med initiativerne i Folkeskolens Kvalitetsprogram? Hvad er frisættelsen, og hvad betyder den? Kvalitetsprogrammet, eksisterende muligheder og øget frisættelse kalder på grundige overvejelser om, hvordan man lokalt i kommunen og på den enkelte skole skaber udvikling og kvalitet. Med tre oplæg kommer vi rundt om regler og intentioner i kvalitetsprogrammet, lokalpolitiske overvejelser og et konkret eksempel på en skole, som allerede er i gang med at træde den gode sti.

1. Den nye folkeskolelov – helt kort

Præsentation af den nye folkeskolelov, centrale elementer og intentioner. Folkeskoleloven forventes vedtaget med ikrafttræden den 1. januar 2025. Hvad er centralt i lovgivningen, landede den som forventet, og hvad tegner sig af bekendtgørelser?

Cathrine Lindberg Bak, vicedirektør i Styrelsen for Undervisning og Kvalitet

2. Selvstændige skoler med en stærk sammenhængskraft – kvalitet og frisættelse

Hør en kommunalpolitikers refleksioner og bud på, hvordan man lokalt kan gribe Folkeskolens Kvalitetsprogram og frisættelsen af folkeskolen an. Hvordan faciliterer man fra politisk hold, at skolevæsen og den enkelte skole får gode rammer til at udmønte initiativerne i kvalitetsprogrammet?

Maj Allin Thorup, udvalgsformand, Børne- og Skoleudvalget, Hørsholm Kommune

Hanna Bohn Christiansen, centerchef i Center for Dagtilbud og Skole, Hørsholm Kommune

3. Et lokalt fællesskab med globalt udsyn

Med ordene "Et lokalt fællesskab med globalt udsyn – vi har mod til at lære og frihed til at være" som skolens motto er Thorning Skoles børn og ansatte godt i gang med at realisere initiativer, som også er centrale i Folkeskolens Kvalitetsprogram. På skolen har eleverne en aktiv rolle i skolens liv, skolen har blik for forskellighed og tilbyder bl.a. erhvervsrettede linjer til kloge, varme og hurtige hænder.

Signe Bladt Pedersen, skoleleder, Thorning Skole, Silkeborg Kommune

Vært

Christian Holm Donatzky, medlem af KL's Børne- og Undervisningsudvalg, byrådsmedlem, Helsingør Kommune





Temamøde 5

Fællesskaber i barnets hele liv

SFO- og klubtilbud kan spille en særlig rolle i forhold til, at børn og unge oplever at være del af fællesskaber i fritiden. I fritidstilbuddene er der mulighed for at understøtte deltagelsesmuligheder via leg, aktiviteter, bevægelse og kreativitet. Men skal det lykkes, kræver det en systematisk indsats.

Temamødet sætter fokus på, hvordan man kan arbejde med at forløse fritidsområdets potentiale i forhold til børn og unges trivsel og fællesskaber. Det stiller skarpt på, hvordan systematisk kvalitetsudvikling, ledelse, sammenhæng til skolen og inddragelse af børnenes perspektiv er vigtige elementer, hvis vi skal lykkes med at give alle børn og unge adgang til fællesskaber i fritiden.

1. Systematisk kvalitetsudvikling af klubområdet i Viborg Kommune

I Viborg Kommune arbejder man systematisk med at udvikle kvaliteten af deres klubber med afsæt i viden fra data. Det giver dem et solidt afsæt for at skabe klubber, som mange unge i Viborg kommer i og er glade for.

Jakob Vendelbo Kristensen, områdeleder i Viborg Kommune

2. Leg, der skaber deltagelsesmuligheder i SFO i Varde Kommune

I Tistrup skoles SFO arbejder man systematisk med legens betydning og børneperspektivet i forhold til at give deltagelsesmuligheder for alle børn. Det indebærer fokus på, hvordan det pædagogiske personale kan støtte op om det legende univers, så alle børn får en værdifuld plads i fællesskaberne.

Michael Møller Andersen, leder for indskolingen og SFO på afd.

Tistrup skole, Trane Skole & Børneby, Varde Kommune

Jan Wittrup, skoleleder på Trane Skole & Børneby, Varde Kommune

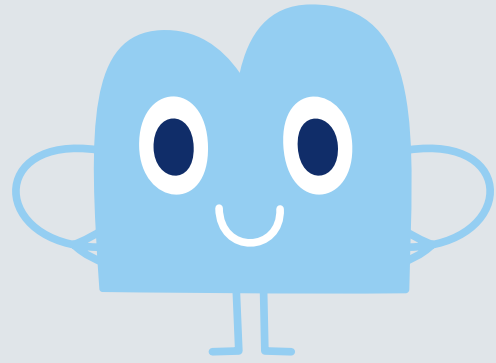
3. Sammenhæng mellem skole og klub understøtter børns trivsel i Frederiksberg Kommune

På Skolen ved Bülowvej er skole og klub fuldt integreret. Det gør det muligt at følge børn og unge på tværs af de to sfærer, og pædagogerne får gode rammer for at byde ind med deres kompetencer i skolen. Samtidig hjælper det til at åbne døren til klubben op for de børn og unge, som synes, det er svært at indgå i de mere løse rammer i fritiden.

Helene Bech, leder af Klub Tempeltræet, Frederiksberg Kommune

Vært

Morten Thiessen, næstformand, KL's Børne- og Undervisningsudvalg, rådmænd for Børn og Undervisning, Aalborg Kommune



Temamøde 6

Flere veje til integration og sprog

De senere års øgede tilflytning til Danmark, blandt andet arbejdskraft og flygtninge fra Ukraine, stiller kommunerne i særlige og nye situationer med at integrere børn og unge i dagtilbud og skoler.

Dagtilbud og skoler skal sikre de bedste forudsætninger for alle børn og unge – også dem, der kommer til landet eller har andre sproglige og kulturelle forudsætninger med hjemmefra. Det kan være en kompleks opgave, og flere kommuner melder om problematikker, der kan resultere i børn med sproglige udfordringer, socioøkonomisk og etnisk segregerede skoler og en manglende sammenhængskraft i kommunerne. Flere kommuner er imidlertid godt på vej i forhold til at løse opgaverne og arbejder systematisk med sprogindsatser og andre indsatser med fokus på at integrere børn og unge i skoleliv og fritid.

1. Indsats for de mindste børn i Esbjerg Kommune

Vi Lærer Sammen (VLS) fokuserer på at skabe udviklende og stimulerende læringsmiljøer for børn i dagtilbud. Det pædagogiske personale tilrettelægger læringsmiljøer med fokus på læringsområderne: Sprog, matematik, eksekutive funktioner og socioemotionelle kompetencer. VLS er baseret på den styrkede pædagogiske læreplan. Det har vist sig at skabe positiv udvikling for alle børn, uanset deres alder, køn og etnicitet.

Mette Lindkær, chef for Børn & Pædagogik, Esbjerg Kommune
Iben Møller Pedersen, projektleder for "Vi lærer sammen", Esbjerg Kommune

2. Stærke fællesskaber i Ishøj Kommune

Stærke Fællesskaber sætter fokus på deltagelsesmuligheder for alle børn, så tæt på almenområdet som muligt. Det betyder differentierede indsatser bl.a. om forældresamarbejde gennem forældrecaféer, tovoksen-ordning, og overgangssamarbejder mellem dagtilbud og skole samt overgang til ungdomsuddannelse.

Kasper Bjerling Søby Jensen, formand for Børne- og undervisningsudvalget, Ishøj Kommune

Sarah De Masi, centerchef for dagtilbud og skoler, Ishøj Kommune

3. Børnenes Hovedstad i Billund Kommune

I Billund kommune er der bosat megen udenlandsk arbejdskraft med børn i dagtilbud og skole. I Billund Kommune arbejder vi for at fremme vores vision om at være hjemsted for Børnenes Hovedstad, hvor børn lærer gennem leg og er skabende verdensborgere. Visionen har betydning for, hvordan vi modtager børn og unge med udenlandsk baggrund i dagtilbud og skole.

Stefan Helming Kelstrup, Skolechef, Billund Kommune

Vært

Thomas Meedom, medlem af KL's Børne- og Undervisningsudvalg, rådmænd for Børn og Unge, Aarhus kommune





Temamøde 7

Medinddragelse af børn, unge og forældre

Inddragelse og oplevelsen af ejerskab for børn, unge og forældre er vigtigt for, at indsatser giver mening. Både når dagtilbud, skoler og kommuner igangsætter nye indsatser og udvikler løsninger, men også når det gælder det konkrete barn eller den unges adgang til fællesskaber. Men hvordan gør man, når man ønsker, at børn og forældres perspektiver reelt inddrages – og ikke blot bliver en overskrift i den politiske vision? Temamødet sætter fokus på tre kommuners arbejde med medinddragelse af børn, unge og forældrenes perspektiv i udviklingen af almenne fællesskaber i dagtilbud og skole.

1. Selvbestemmelse og inddragelse i Mariagerfjord Kommune

Det er afgørende, at alle føler sig betydningsfulde, og at børns og unges stemmer bliver hørt. Ud fra overbevisningen om at beslutninger bliver bedre, når man sikrer sig, at børns og unges perspektiver bliver inddraget, har Mariagerfjord Kommune sat ekstra fokus på at sikre, at børns og unges perspektiv bliver taget seriøst, og at de bliver inddraget og givet indflydelse i overensstemmelse med deres alder, lige meget hvor de er i kontakt med kommunen. Det gælder helt fra politisk niveau og ud i praksis, men det gælder også på tværs af organisationen og i forskellige direktørområder. Samtidig skal de voksne tage voksenansvaret på sig og påtage sig rollen som autoriteter, der viser vej og siger, hvad de vurderer, er bedst.

*Leif Skaarup, udvalgsformand, Udvalget for Børn og Familie
Lotte Strøm Christiansen, dagtilbuds- og skoleleder, Havbakke-distriktet*

2. Forældrenes perspektiv er centralt i stærkere fællesskaber i Aalborg Kommune

Aalborg Kommune arbejder med at involvere forældrenes perspektiv, bl.a. via etableringen af samtalerum, hvor forældrene løbende bliver inddraget i forhold til at kvalificere indsatser, tiltag, relevant data samt styrke både almen- og specialområdet. Det sker i tæt dialog med forældrene i BHOV (Børn med særlige behov i Aalborg Kommune), som er en forening, der arbejder for at forbedre vilkårene for børn med særlige behov.

*Marlene Qvist Simoni, formand for BHOV
Charlotte Vestergaard, PPR Aalborg kommune*

3. Børns og unges perspektiver på klassefællesskaber

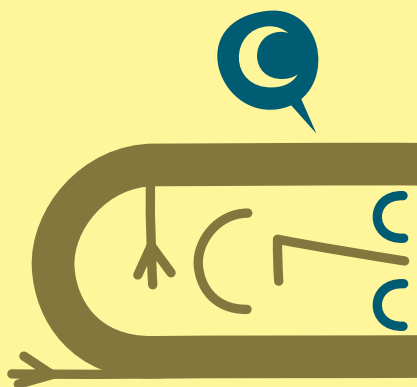
På Bundgaardsskolen i Aalborg kommune arbejdes der målrettet med FN's børnekonvention. Her er børnenes perspektiver og stemmer med til at definere deres egne aftaler, om hvordan deres klassefællesskab skal fungere, for at alle børn kan få de bedste betingelser for at trives og udvikle sig. Ved hjælp af redskaber som klassecharter, tryghedsvandring samt rettighedsråd bliver børns og unges perspektiver en integreret del af udviklingen af skolens og klassernes praksis med fokus på rummelighed, respekt, trykthed, engagement og ansvarsfølelse på en meget konkret måde, så værdierne bliver mere end bare ord.

Mette Victoria Andersen, lærer fra Bundgaardsskolen i Aalborg og regional projektleder for UNICEF rettighedsskoler

Vært

Kasper Ejsing Olesen, medlem af KL's Børne- og Undervisningsudvalg, borgmester, Kerteminde kommune

Temamøde 8



En ny ungdomsuddannelse – hvad betyder det for kommunerne?

Regeringen er kommet med et udspil om en ny erhvervs- og professionsrettet gymnasieuddannelse, epx, som skal udbydes fra 2030. Udspillet står bl.a. på anbefalingerne fra Reformkommissionen samt regeringens egne analyser af faldende ungdomsårgange og ønsket om et solidt uddannelsesudbud med geografisk tilgængelighed i hele landet.

KL er helt overordnet enig i regeringens analyse om, at der skal ske en grundlæggende forandring for at imødekomme de nuværende udfordringer på ungdomsuddannelsesområdet. Men samtidig efterlader udspillet en række uvisheder om, hvordan det vil påvirke de unge fremover, samt hvilken rolle kommunerne fortsat skal spille i at sikre dem gode og sammenhængende uddannelsesforløb.

Dette temamøde stiller skarpt på, hvordan regeringens reformudspil om epx kommer til at forme et nyt uddannelseslandskab for de unge. I den forbindelse vil der blive plads til forskellige perspektiver på udspillet, og hvor der gennem oplæg og dialog bliver mulighed for at adressere de aktuelle potentialer og udfordringer.

Paneldeltagere

Christine Ravn Lund, forperson, Dansk Ungdoms Fællesråd

Stefan Hermann, direktør, Life Fonden

Vært

Dorte West, medlem af KL's Børne- og Undervisningsudvalg, borgmester Herning Kommune





Løsningsgalleri

Hvordan kan en konkret pædagogisk praksis være med til at skabe deltagelsesmuligheder for flere børn i dagtilbud? Hvordan kan et samarbejde med lokale foreninger og aktører være afsæt for inkluderende fællesskaber for børn og unge? og hvordan kan konkrete indsatser styrke motivation og deltagelse i fællesskaber for børn i skolen? På årets Løsningsgalleri kan du møde en lang række eksempler på, hvordan kommuner på forskellig vis arbejder med at skabe inkluderende læringsfællesskaber for børn og unge. Fællesskaber, der skaber deltagelsesmuligheder, giver oplevelsen af mestring og ligeværd og skaber alternative arenaer, hvor relationer kan blomstre. Du kan også høre om konkrete erfaringer med partnerskaber og samarbejder mellem kommuner og civilsamfundsaktører, der gennem deres respektive kompetencer og metoder i fællesskab er med til at skabe interessefællesskaber, der understøtter børn og unges trivsel.

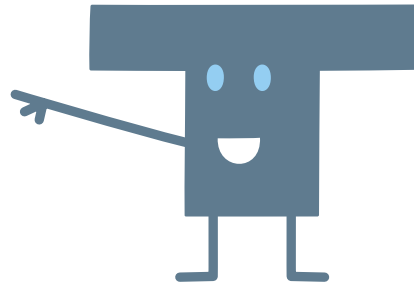
Løsningsgalleriet består af en række kommuner, der hver giver en speedtalk på 7 min om deres erfaringer med deres konkrete indsats. Herefter er der 3 minutter til spørgsmål, hvorefter klokken lyder, og du kan finde videre til den næste case, du gerne vil høre om. Du kan nå at høre tre speedtalks i hver runde. Orienter dig i oversigten, så du er godt klædt på til at finde det, der interesserer dig.

1. Inkluderende læringsfællesskaber i Gentofte Kommunes dagtilbud – hvordan kan haver og mad være ét bud på løsning?

Almene dagtilbud med høj kvalitet og pædagogiske læringsmiljøer, der kan give alle børn gode deltagelsesmuligheder, forudsætter en bred og differentieret tilgang til tilrettelæggelsen af den pædagogiske praksis. Med det afsæt har Gentofte Kommune indgået et samarbejde med Haver til Maver på dagtilbudsområdet. Børn fra kommunens vuggestuer og børnehaver får erfaringer med at være i læreprocesser fra jord til bord til jord. Børnene deltager i at så, plante og passe et havestykke og får erfaringer med at høste egne grønsager, der kan tilberedes til måltider i udekøkkener.

Jonas Feldbæk Nielsen, dagtilbudschef, Gentofte Kommune
Birgitta Wandborg, institutionsleder, Børnehaven Børn & Miljø, Gentofte Kommune

Camilla Roed Otte, vicedirektør, Haver til Maver



2. Stevns Kommune er indsatskommune i

National indsats for børn og unges læseglæde

Børn og unges læseglæde og læsekultur er trængt, og det kalder på, at de møder litteraturen på nye måder. Det kræver en særlig indsats at løfte læseglæden tilbage i børn og unges liv og samarbejder mellem fagprofessionelle, forskere, forældre og de ypperste videns personer: Børnene selv. Derfor er målet med denne indsats at skabe en stærk læsekultur i børn og unges hverdag. Projektet er et samskabelsesprojekt mellem fagpersoner på tværs af skoler, folkebiblioteker og forvaltning.

May-Britt Diechmann, biblioteksleder, Stevns Kommune

3. Furesø Kommune og Børns Vilkår går sammen om børn og unges trivsel

Furesø Kommune og Børns Vilkår udvikler og afprøver nye indsatser for at styrke børn og unges trivsel. Alle aktører omkring børn og unge i kommunen engageres i at tænke med og særligt børn og unge inddrages i udviklingen af nye løsninger tæt på deres hverdagsliv. Hør om tilgangen til at arbejde sammen med udgangspunkt i indsatsen, som parterne lige ud samarbejder om på dagtilbudsområdet. I det ambitiøse 10-årige partnerskab indgår også Ballerup Kommune og Fredensborg Kommune.

Sara Claces, centerchef, Center for Børn og Voksne, Furesø Kommune

Steffen Raun Fjordside, vicedirektør, Børns Vilkår

4. Idrætspartnerskaber der skaber bevægelsesglæde og nye arenaer for fællesskaber i Slagelse Kommune

Slagelse Kommune arbejder struktureret med idrætspartnerskaber på tværs af daginstitutioner, skoler, klubber, idræts- og fritidsaktører. Gennem idrætspartnerskaberne præsenteres børn og unge for forskellige idræts- og bevægelsesmuligheder i deres dagligdag. Formålet er at invitere børn og unge til tidligt at blive en aktiv del af idræts- og fritidslivets fællesskaber i deres fritid. Ligeledes er partnerskaberne med til at understøtte relationer og læringsfællesskaber, der giver værdi ind i dagtilbud, skole og klub.

Signe Vig Jensen, chefkonsulent, Fritidsafdelingen, Slagelse Kommune

5. Dansk Skoleskak og Aalborg Kommune lykkes med at skabe brobygning på tværs af almen- og specialklasser

I en systematisk læringsindsats er Dansk Skoleskak og Aalborg kommune lykkes med at skabe indsatser på tværs af almen- og specialklasser, så eleverne sammen kan deltage i faglige, sociale og mentale læringsaktiviteter både i timer og i selvstyrende børnefællesskaber. Det er et vildt problem, som der er skabt helt konkrete løsninger på, hvor også flere børn kommer i skole på dage med skoleskak.

Jakob Ryttersgaard, direktør for Børn og Unge, Aalborg Kommune

Mads Jacobsen, generalsekretær, Dansk Skoleskak

6. Virksomhedssamarbejde om fritidsjobs baner vej til uddannelse, job og trivsel

Randers Kommune og superligaklubben Randers FC har et årelangt og bredt favnende samarbejde, som strækker sig fra fritidsjobsindsatser i udskolingen over tiltag for unge under 18 år i udsatte positioner til mere klassiske beskæftigelsesrettede ungeindsatser for de 18-29 årige. Fællesnævneren for de forskellige indsatser er, at de indtænker de særlige kompetencer, tilgange, kontakter og ikke mindst det omdømme, som superligaklubben kan bidrage med i tilbud, som er med til at bane vej for uddannelse, job og trivsel hos de unge. Det seneste tiltag er "Talents United", der tilbyder udvalgte unge, at de – udover en målrettet fritidsjobsindsats – også indgår i et intensivt forløb sammen med deres forældre. Forældrene, der er kendetegnet ved ledighed, tilbydes ligeledes et målrettet forløb med fokus på afklaring og opkvalificering af arbejdsmarkedskompetencer, så disse bringes tættere på arbejdsmarkedet.

Morten Skivild, leder af den kommunale ungeindsats, Randers Kommune

Katrine Hauberg Petersen, projektleder, Randers FC

7. Bevægelsespædagogisk indsats der styrker

deltagelsesmuligheder for børn i Københavns Kommune

Københavns Kommune arbejder med afsæt i bevægelsespædagogiske indsatser forebyggende ind i dagtilbud og SFO. De bevægelsesfaglige indsatser er konkretiseret ved et stort og alsidigt materiale, Børn og Bevægelseskultur (BOB), som allerede er udbredt i dagtilbud og SFO og med succes har bidraget med konkrete greb til den kropslige tilgang til børns udvikling og deltagelsesmuligheder i legende fællesskaber. Det generelle forebyggende og foregribende arbejde med krop, sanser og bevægelse tager afsæt i BOB og styrkes yderligere gennem kapacitetsopbygning via støttestrukturerne, hvor nye fys- og ergoterapeuter arbejder tæt på praksis samt afprøvninger samarbejde med sundhedsplejen og indskoling.

Tine Rengifo Pezo, faglig Chef, Område Amager, Børne- og Ungdomsforvaltningen, Københavns Kommune

8. Læringsmiljø og indeklima går hånd i hånd i Glostrup Kommune

Et godt indeklima på skolerne bidrager til skolebørns trivsel. Med udspring i Realdanias strategiske indeklimaprojekt har Glostrup Kommunes fagforvaltninger på ejendoms- og skoleområdet gået sammen om at få tekniske og adfærdsmæssige løsninger til at gå hånd i hånd. Inden for et overskueligt budget er der gennem nyindretning skabt nye rammer for læring og for fællesskaber på tværs af klasser, med fokus på, hvordan de fysiske rammer skaber de bedste forudsætninger for deltagelsesmuligheder og understøtter læringsfællesskaber. Gamle møbler har fået nyt liv og er genanvendt i en ny kontekst. Designet på den enkelte skole har involveret lærere, elever, projektledere fra begge forvaltninger.

Niels Brockenhuis, Centerchef for Børn, Familier og Unge, Glostrup Kommune
Pernille Vejby Nielsen, centerchef for Glostrup Ejendomme, Glostrup Kommune





9. Analoge fællesskaber på livslegepladsen i Viborg Kommune

I fritids- og ungdomsklubben Den Gule Cykel, er der luget ud i passiv skærmb brug. Dermed er der frigjort tid til nærvær gennem et væld af analoge fællesskaber og aktiv skærmtid. Medlemmerne vælger fællesskabet over telefon og computer og bidrager til det kreative inkluderende miljø, der skabes sammen, hvor alt det fantastiske uventede kan opstå.

Christian Vestergaard, afdelingsleder, Fritids- og ungdomsklub Den gule cykel, Viborg kommune,

10. En spillende tilgang til det tværfaglige samarbejde i Egedal Kommune

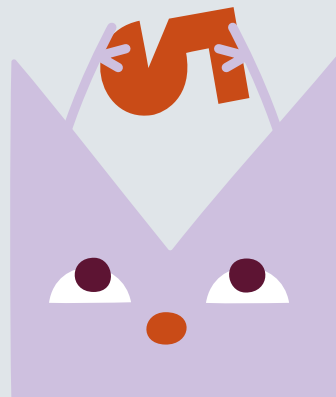
Et godt tværfagligt samarbejde er en forudsætning for at lykkes med at fremme børn og unges trivsel og styrke deres muligheder for at lære og udvikle sig i de almene dagtilbud og skoler. Men der kan være mange barrierer og udfordringer i det tværfaglige samarbejde. Egedal Kommune har samarbejdet med Facilitate om udvikling af et dialogspil, der understøtter udvikling af det gode og ligeværdige tværfaglige samarbejde. Parterne vil give indblik i, hvad afsættet for samarbejdet var, hvad dialogspillet går ud på og deres erfaringer med, hvordan en spillende tilgangsspillet kan være med til at sætte gang i og udvikle det tværfaglige samarbejde på en systematisk og fagligt funderet måde.

Line Rovelt, dagtilbudschef, Egedal Kommune
Mette Frithiof Wybrandt, Facilitate

11. Styrket praksis gennem mentalisering i dagtilbud og skole i Sorø Kommune

Sorø Kommune oplever et stigende behov for specialundervisning og specialpædagogiske indsatser i skoler og dagtilbud. Derfor har kommunen ønsket af styrke almenområdet og udvide de almen pædagogiske kompetencer med mere viden og flere redskaber fra det specialiserede område, så grænserne mellem almen- og specialområdet bliver mindre skarpe. Med det afsæt har alle medarbejdere på børne- og ungeområdet og ledere og medarbejdere i Sorø Kommunes skoler og dagtilbud deltaget i fælles kompetenceudvikling med fokus på arbejdet med børn, der er ramt på de følelsesmæssige parametre. Kom og hør mere om kommunens erfaringer med fælles kompetenceløft i den mentaliserende tilgang, hvor der er fokus at forstå, hvorfor et barn reagerer, som det gør.

Henrik Madsen, børne- og familiechef, Sorø Kommune
Kirstine Gadegaard, specialkonsulent skoler, Sorø Kommune
Monica Bjerregaard, specialkonsulent dagtilbud, Sorø Kommune



12. Herning skaber venskaber i samarbejde med Skolens Venner

I 2024 indledte Herning Kommune et strategisk samarbejde med Skolens Venner. Målet er at styrke børnefællesskaberne og deltagelsesmulighederne for alle børn og unge i skolerne. Med afsæt i en gennemprøvet model, har kommunen åbnet skolen for civilsamfundets engagement, og i samarbejde med Skolens Venner gør Herning Kommune skolefællesskaberne mere robuste og skaber en ny type voksenkontakt, der gør en forskel for elevernes trivsel.

Michael Frimoth Hansen, pædagogisk udviklingskonsulent, Herning Kommune

Mette Sinnbeck, projektkoordinator, Skolens Venner

13. Vallensbæk Kommune og Skolestyrken skaber fælles kommunal retning for arbejdet med trivselsfremme og håndtering af mobning

Som en af de første kommuner har Vallensbæk Kommune rullet trivselsprogrammet Skolestyrken ud på kommunens folkeskoler. Samarbejdet med Skolestyrken handler om at styrke elevernes trivsel og fællesskab og er iværksat som en del af kommunens udviklingsstrategi. Skolestyrken er et program for hele skolen som fremmer trivsel, forebygger og håndterer mobning. Programmet indeholder fælles kompetenceudvikling, uddannelse af ressourcepersoner og konkrete værktøjer til teamsamarbejde

Jakob Rahbek Bjerre, børne- og ungechef

Sanne Lind, trivselsguide, Vallensbæk Kommune

Signe-Marie Paludan Bøgeskov, seniorkonsulent, Red Barnet

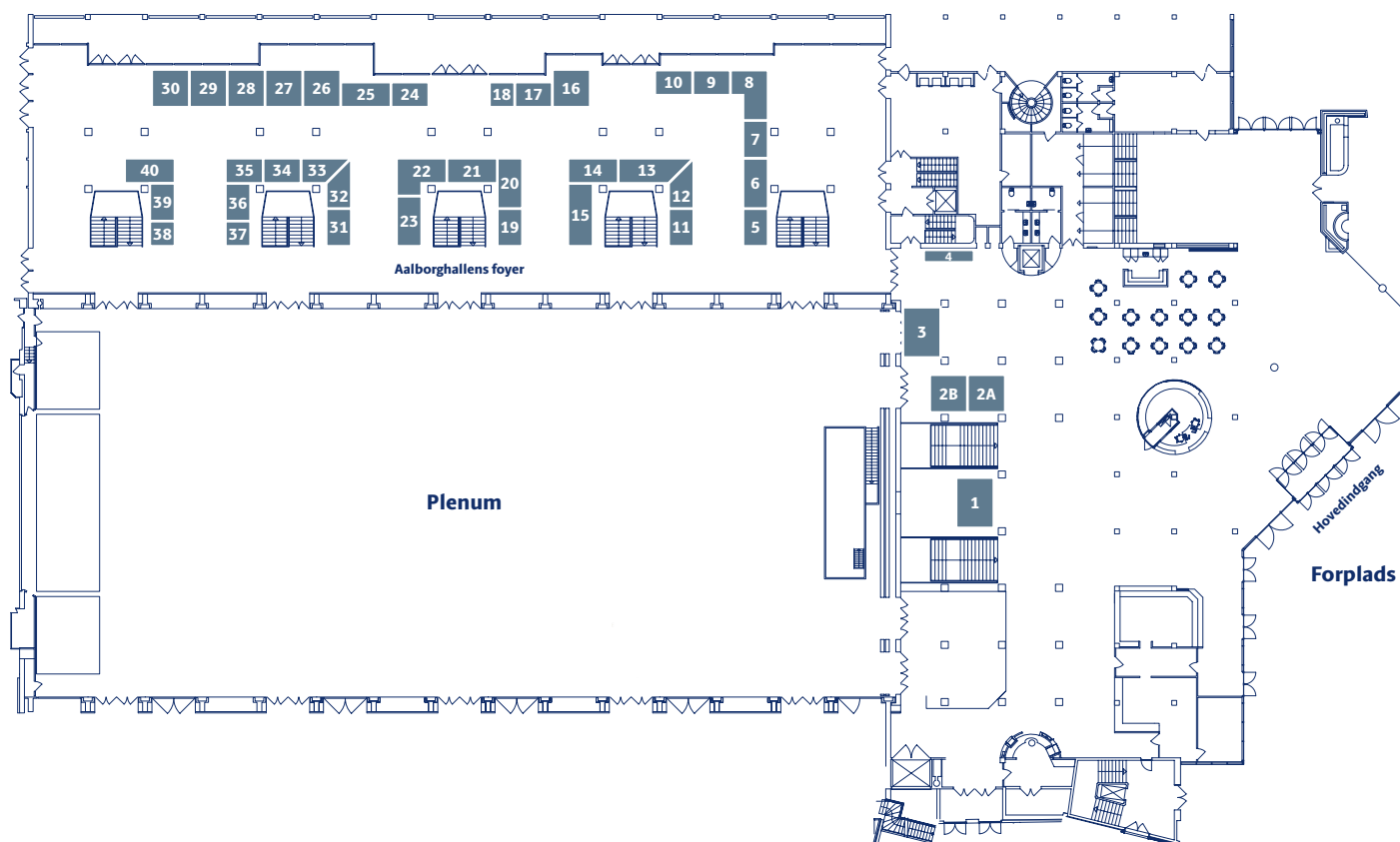
14. Naturfællesskaber og bæredygtighed i børnehøjde i Halsnæs Kommune – et samarbejde med Friluftsrådets Grønne Spirer

De seneste to år har Halsnæs Kommune samlet dagtilbuddene i en indsats for bæredygtig dannelse og fællesskabende oplevelser i naturen for de 0-6 årige. Fokus har især været på opkvalificering og inspiration målrettet personalet, og det har været vigtigt, at alle dagtilbud kom med. Friluftsrådets Grønne Spirer har bistået med uddannelsesdage, naturpædagogiske materialer, flagtildelinger, erfaringsnetværk på tværs samt afholdelse af en fællesskabende bæredygtighedsdag for personale og børn. Foruden en fælles målrettet indsats om bæredygtighed i børnehøjde, har det skabt et afsæt for, at naturen kan danne ramme om deltagelsesmuligheder og børnefællesskaber.

Jane Hellborn, konstitueret leder af dagtilbuddene, Halsnæs Kommune

Ida Kryger, konsulent i Friluftsrådets Grønne Spirer

Stande



- | | | |
|---|--|---|
| 1 Den Miljøterapeutiske Organisation | 15 KMD A/S | 29 Psykiatri Plus |
| 2A AUTA | 16 En fremtid med fuldtid | 30 Imagine If ApS |
| 2B Solvita | 17 Det Danske Madhus | 31 Fru Hansens Kælder |
| 3 Hjernen&Hjertet | 18 Comeback | 32 Konfront |
| 4 Center for ADHD | 19 INFOBA | 33 Altid Vikar |
| 5+6 BDO | 20 IST | 34 Online Skolen Fri |
| 7 LEAPS | 21 Skoleledervikaren | 35 Komiteen for Sundhedsoplysning |
| 8 NOVAX | 22 Sivitas | 36 Socialeindsatser.dk |
| 9 Danmarks Lærerforening | 23 BUPL og PBU – Pædagogernes Pension | 37 Trivsel for LGBT+ børn og unge |
| 10 EXAKT | 24 Specialpædagogisk Mandskab | 38 Vores Parforhold |
| 11 TrygFondens Børneforskningscenter | 25 Straxvikar | 39 Partnerskab for Børneforskning |
| 12 Ungdomsringen | 26 Inklusionsteamet | 40 Den selvejende institution Dannevirke |
| 13 Julemærkefonden | 27 Genair8-AI | |
| 14 Dataproces | 28 Gyldendal | |

KL
Weidekampsgade 10
2300 København S

+45 3370 3370
kl@kl.dk
www.kl.dk

✂ @kommunerne
📺 KL

Produktion: Kommuneforlaget A/S
Design: e-Types
Illustration: Rasmus Buhl
Foto: Simon Klein Knudsen

Praktiske oplysninger

Sted

Aalborg Kongres & Kultur Center
Europa Plads 4
9000 Aalborg

Start

Torsdag den 30. januar 2025 kl. 10.00
Besøg udstillerne fra kl. 8.00, hvor der også serveres let morgenmad.

Slut

Fredag den 31. januar 2025 kl. 12.00 med frokost to go

Tilmelding

Tilmeldingen er bindende. Spørgsmål vedrørende tilmelding til
butm@komponent.dk

Oplysninger om konferencen

Specialkonsulent Hanne Bertelsen, hbe@kl.dk, 3370 3480
Specialkonsulent Stinne Nøhr Lawaetz, stnl@kl.dk, 3370 3693
Konferencekoordinator Janni Clausen, jaec@komponent.dk, 8779 6395

Information om hotel mv.

Bookes på www.kl.dk/butm. Bookingen koordineres af Aalborg Convention Bureau.
Værelserne reserveres efter først-til-mølle-princippet fra den 24. oktober 2024, kl. 10.00.
Alle spørgsmål, ønsker til ændringer eller annullering af hoteller, skal ske direkte på henriette@aalborgcvb.dk

Deltag i debatten

Brug #BUTM2025