

Kapacitetsanalysen 2024

DAGTILBUDSOMRÅDET



April 2024

Indholdsfortegnelse

1. Indledning.....	3
2. Resumé.....	3
3. Dagtilbudsområdet i Norddjurs Kommune	4
3.1 Dagtilbudsområdets organisering	4
3.2 Regler for anvisning af dagtilbudspladser	5
3.3 Pasning af egne børn	5
4. Datagrundlag	6
4.1 Pasningsgrad	6
4.2 Afvigelse i antal indmeldte børn.....	8
5. Børneby Midt	9
5.1 Beskrivelse af området	9
5.2 Forventninger til pasningsbehov og kapacitet	10
5.3 Opsummering for Børneby Midt	12
6. Børneby Nord.....	13
6.1 Beskrivelse af området	13
6.2 Forventninger til pasningsbehov 2024.....	14
6.4 Opsummering for Børneby Nord.....	16
7. Område Auning.....	17
7.1 Beskrivelse af området	17
7.2 Forventninger til pasningsbehov 2024.....	18
7.4 Opsummering for Område Auning.....	19
8. Område Grenaa	20
8.1 Beskrivelse af området	20
8.2 Forventninger til pasningsbehov	21
8.4 Opsummering for Område Grenaa	23

1. Indledning

Formålet med kapacitetsanalysen er at belyse, hvordan kommunens kapacitet af dagtilbudspladser stemmer overens med det forventede behov de kommende år og dermed identificere behovet for kapacitetstilpasninger i Norddjurs Kommune.

Kapacitetsanalysen skal dermed danne grundlag for en drøftelse af, om der på nuværende tidspunkt kan forventes at være tilstrækkelige dagtilbudspladser de kommende år og herfra mulige løsninger.

Analysen er bygget op på følgende måde; Først gives der et overblik over dagtilbuddets organisering, regler for anvisning af pladser og en status på hjemmepasning med tilskud, samt datagrundlaget for analysen. Herefter er selve analysen bygget op om hver af de fire dagtilbudsområder. For hvert område skitseres:

- Forventningerne til om det forventede pasningsbehov i 2024 kan rummes inden for den nuværende kapacitet.
- Forventninger til om det forventede pasningsbehov de kommende 10 år kan rummes inden for den nuværende kapacitet.
- I de tilfælde, hvor der forventes kapacitetsudfordringer, skitseres muligheder for at udvide antallet af dagtilbudspladser.

2. Resumé

Overordnet viser kapacitetsanalysen, at de seneste års stigende børnetal periodevis og lokalt kan udfordre kapaciteten af dagtilbudspladser i kommunen. De seneste år har udfordringen hovedsageligt været at imødekomme det stigende antal 0-2-årige, men denne stigning forventes at nå sit maksimum i 2024. Herfra er det derimod antallet af 3-5-årige, der stiger de kommende år, hvilket forventes at nå sit maksimum i 2026-2027. Herefter forventes behovet for pladser at falde til det nuværende niveau frem mod 2033. flytter stigningen sig til børnehvealderen 3-5-årige de kommende år, som forventes at nå sit maksimum i 2026-2027, hvorefter behovet for pladser vil falde igen til det nuværende niveau frem mod 2033.

Kapacitetsanalysen indikerer, at der er lokale forskelle både mellem og inden for dagtilbudsområderne. I Børneby Midt forventes der et stigende børnetal i og omkring Glesborg frem mod 2033, hvilket kan udfordre den lokale kapacitet i Glesborg. I Børneby Nord ser det ud til at være tilstrækkelig kapacitet samlet for områderne. I Område Auning og Område Grenaa blev der som følge af sidste års kapacitetsanalyse iværksat kapacitetsudvidelser, som forventes at imødekomme det stigende behov for børnehvepladser de kommende år.

3. Dagtilbudsområdet i Norddjurs Kommune

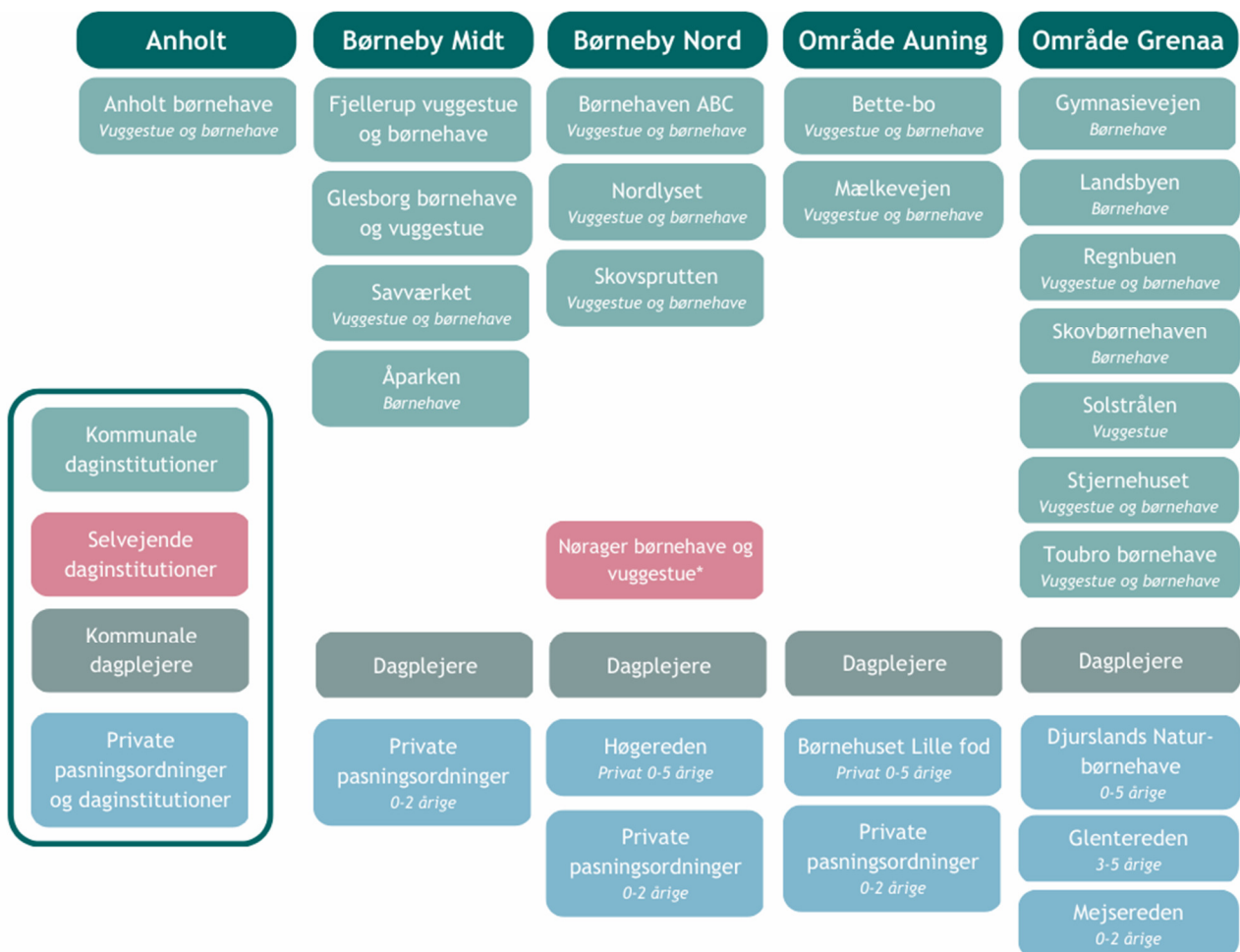
3.1 Dagtilbudsområdets organisering

I Norddjurs Kommune tilbydes børn i alderen 0-2 år plads i enten dagpleje eller vuggestue, mens børn i alderen 3-5 år tilbydes en børnehaveplads.

Kommunale daginstitutioner og dagplejere er opdelt i fem områder (inkl. Anholt). Derudover er der private pasningsordninger for børn i alderen 0-2 år samt private vuggestuer og børnehaver placeret i Norddjurs Kommune.

I figur 3.1 skitseres en oversigt over dagtilbud placeret på områder. I den videre analyse indgår Anholt ikke.

Figur 3.1: Oversigt over dagtilbudsområdets organisering i Norddjurs Kommune



* Nørager børnehave og vuggestue er en selvejende institution, hvilket betyder, at Norddjurs Kommune har indgået en driftsoverenskomst med institutionen. Ledelsen er ansat af bestyrelsen og referer ikke til Skole- og Dagtilbudschefen.

3.2 Regler for anvisning af dagtilbudspladser

Kommunen skal tilbyde en plads senest 3 måneder efter forældrenes anmodning herom. Forældrene har pasningsgaranti fra barnet er 30 uger gammel (jf. Dagtilbudsloven §23, stk. 3). Derudover er det politisk besluttet i Norddjurs Kommune, at pladsen stilles til rådighed indenfor 11 kilometer, og at barnet har ret til optagelse i et dagtilbud i det område, som barnet tilhører.

Forældre kan vælge frit mellem et kommunalt og et privat dagtilbud, men kommunen har ikke anvisningsret til private dagtilbud, da private dagtilbud selv administrerer ventelister og udnyttelsen af deres kapacitet. Derimod betragtes selvejende institutioner værende på lige fod med de øvrige kommunale institutioner i forhold til anvisning af dagtilbudspladser.

3.3 Pasning af egne børn

Kommunalbestyrelsen besluttede på deres møde den 24. maj 2022, at Norddjurs Kommune tilbyder tilskud til hjemmepasning af eget barn pr. 1. januar 2023. Tilskuddet blev fastsat til at udgøre 85% af nettoudgiften for en dagtilbudsplads. Der kan modtages tilskud fra barnet er 24 uger gammel og i maksimum 1 år pr. barn.

Denne mulighed for tilskud til hjemmepasning kan have indvirkning på det fremtidige behov for dagtilbudspladser i Norddjurs Kommune. I tabel 3.3 fremgår en opgørelse over antallet af børn, som på nuværende tidspunkt har søgt om tilskuddet.

Tabel 3.3: Antallet af børn indmeldt til hjemmepasning med tilskud fordelt på alder

	Jan	Feb	Mar	Apr	Maj	Jun	Jul	Aug	Sep	Okt	Nov	Dec
0-2-årige	21	23	21	26	24	24	21	19	14	13	11	7
3-5-årige	1	1	1	3	3	2	3	3	4	3	4	3
I alt	22	24	22	28	26	25	23	21	18	16	15	10

Note: Opgjort pr. 16. februar 2024

I tabel 3.3.1 fremgår det, hvor stor en andel af børn fra 0-2 år, der hjemmepasses med tilskud udgør i forhold til antallet af aldersvarende børn indskrevet i dagtilbud fordelt på områderne. Af tabellen fremgår det, at andelen af børn der hjemmepasses, udgør mellem 2-4% af det samlede antal børn i 0-2 års alderen i hver af områderne.

Tabel 3.3.1: Andel hjemmepasninger i forhold til indskrivninger i dagtilbud 2024

	Børneby Midt	Børneby Nord	Område Grenaa	Område Auning
Andel	3%	2%	2%	4%

Note: Baseret på antal indmeldte hjemmepasninger med tilskud pr. 16. februar 2024 samt antal indmeldte i dagtilbud i hvert område. Andelen angiver den gennemsnitlige andel for 2024.

I tabel 3.3.2 fremgår en fordeling af de indmeldte hjemmepasninger med tilskud i 2024 i forhold til, hvilken pasningsmulighed, der blev anvendt til børnene inden muligheden for tilskud. Tabellen viser, at størstedelen af børnene, der hjemmepasses, kommer fra barsel, mens 18% af de indmeldte til hjemmepasninger tidligere har været indskrevet i dagtilbud.

Tabel 3.3.2: Anvendt pasning før hjemmepasning med tilskud

	Passet hjemme	Pasning i dagtilbud	Fra barsel
Andel	21%	18%	62%

Note: Baseret på antal indmeldte hjemmepasninger med i løbet af 2024.

4. Datagrundlag

For hvert dagtilbudsområde analyseres to dele:

- Forholdet mellem det forventede pasningsbehov i 2024 og den nuværende kapacitet
- Forholdet mellem det forventede pasningsbehov i 2024-2033 og den nuværende kapacitet

Det forventede pasningsbehov i 2024 beror på allerede indmeldte børn i kommunale og private dagtilbud samt forventninger til indskrivninger i 2024, mens det forventede pasningsbehov fra 2024-2033 beror på befolkningsprognosen 2024-2033¹.

Befolkningsprognosen bygger på udviklingen i befolkningstallet i 2020, 2021, 2022 og 2023 samt kommunens boligbyggeprogram. Befolkningsprognosen er behæftet med betydelig usikkerhed, da der har været store udsving i disse år. Af særlig betydning for denne analyse er, at der i 2021 var væsentlig flere fødsler end normalt, og at der har været en tilflytning af personer fra Ukraine i 2022. I befolkningsprognosen er der ikke indlagt antagelser om, at ukrainere rejser tilbage.

I kapacitetsanalysen anvendes befolkningsprognosen til at give et estimat for udviklingen i antallet af børn i alderen 0-5 år bosat i Norddjurs Kommune fordelt på dagtilbudsområderne (skoledistrikterne). Prognoserne viser forventningerne til antallet af børn i en given aldersgruppe pr. 1. januar i et givet år.

Befolkningsprognosen er ikke et udtryk for, hvor mange børn, der vil anvende en dagtilbudsplads i de kommunale dagtilbud, da tallene også indeholder nyfødte, børn der passes i andre kommuner, børn der passes hjemme samt børn, der passes i private ordninger eller institutioner.

4.1 Pasningsgrad

Til at give en indikator for, hvor stor en andel af børnene i befolkningsprognosernes fremskrivninger, der kan forventes at ville efterspørge en dagtilbudsplads i Norddjurs Kommune, udregnes en pasningsgrad.

Pasningsgraden angiver, hvor stor en andel af de indmeldte børn pr. januar 2024 i både kommunale og private dagtilbud udgjorde af det faktiske befolkningstal pr. januar 2024. Der udregnes en pasningsgrad for hhv. 0-2-årige og 3-5-årige for hvert dagtilbudsområde.

¹ Befolkningsprognosen 2023-2032, Norddjurs Kommune: <https://norddjurs.meetingsplus.dk/welcome-da/udvalg/okonomiudvalget/12-03-2024/protocol/21-befolkningsprognose-2024-2033pdf?downloadMode=open>

I pasningsgraden medtages både indskrivninger i kommunale og private dagtilbud ud fra antagelsen om, at der fremadrettet kan passes samme antal børn i private dagtilbud som nu. Hvis antallet af børn stiger, skal flere børn bruge en dagtilbudsplads, men vi kan ikke forvente, at der vil blive etableret tilsvarende pladser i privat regi. Derfor holdes antallet af private pladser konstant ved at indregne dem i pasningsgraden.

Pasningsgraden anvendes dermed til at give en indikation på, hvor stor en andel af børn bosat i Norrdjurs Kommune, der kan forventes at ville benytte en dagtilbudsplads i Norrdjurs Kommune. Den resterende del antages at blive passet hjemme eller anvende dagtilbud i en anden kommune. Med pasningsgraden forudsættes det, at der fremadrettet vil være samme andel indskrivninger i dagtilbud i Norrdjurs Kommune, som der er pr. januar 2024. Der er dog en række usikkerhedsfaktorer forbundet med at anvende et øjebliksbillede for pasningsgraden fremadrettet, som der skal tages forbehold for.

1. Alle børn i aldersgruppen 0-2-årige medregnes, og det vil sige at børn, som endnu ikke er startet i institution også medregnes. Børn kan indskrives fra 30 uger, hvilket svarer til cirka 6 måneder, men indskrives i gennemsnit fra de cirka er 10 måneder gamle. Dette medvirker til at pasningsgraden for 0-2-årige er markant lavere end for 3-5-årige.
2. Børn kan anvende et dagtilbud i et andet område, end barnet har bopæl i. Det vil betyde, at pasningsgraden bliver lavere i bopælsområdet og højere i dagtilbudsområdet.
3. Børn, der har fået udsat skolestart, kan optage en plads i et dagtilbud, selvom de ikke medregnes i befolkningsgrundlaget, da de kan være over 5 år gamle. Dette vil give en højere pasningsgrad for 3-5-årige.
4. Antal indmeldte dækker også over børn med bopæl i andre kommuner, som er indmeldte i Norrdjurs Kommunes institutioner. Dette medfører også en højere pasningsgrad i området.

Pasningsgraden er således ikke et udtryk for, hvor stor en andel af dagtilbudspladserne, der udnyttes.

Tabel 4.1: Pasningsgraden pr. januar 2024

Aldersgruppe	Børneby Midt		Børneby Nord		Område Auning		Område Grenaa		Samlet	
	0-2 år	3-5 år	0-2 år	3-5 år	0-2 år	3-5 år	0-2 år	3-5 år	0-2 år	3-5 år
Antal børn i distriktet	132	127	198	177	148	143	480	483	958	930
Antal indmeldte	85	135	128	152	119	164	328	418	750	869
Pasningsgrad	64%	106%	65%	86%	80%	115%	68%	87%	79%	93%

Note: Antal indmeldte opgjort pr. 1. januar 2024. Antal børn i distriktet angiver antallet af faktiske børn opgjort i befolkningsprognosen 2024-2033.

At Børneby Midt og Område Auning har en pasningsgrad på eller over 100% for 3-5-årige er et udtryk for, at børn fra andre distrikter, kommuner og evt. skoleudsættelser optager en del af pladserne i distrikterne.

4.2 Afvigelse i antal indmeldte børn

Som beskrevet ovenfor er pasningsgraden udregnet ud fra antal indmeldte og befolkningsgrundlaget pr. januar 2024, fordi den i den videre analyse skal anvendes sammen med befolkningsprognosen, som angiver forventningen til antal børn pr. januar i et givet år.

Dog varierer antallet af indskrivninger i daginstitutionerne over et år, fordi der løbende starter børn i dagpleje og vuggestue, løbende overgår børn til børnehave og de ældste børn overgår fra børnehave til tidlig-SFO den 1. april. Dette betyder, at der vil være måneder, hvor der vil være behov for flere og færre pladser end pr. januar i et givet år, og at institutionernes maksimale kapacitet ikke kan udnyttes hele året rundt. For 3-5-årige er behovet for dagtilbudspladser størst i marts inden overgang til tidlig-SFO. For 0-2-årige vil det variere, hvornår behovet for pladser er størst, og vil i høj grad afhænge af, hvornår på året børnene er født.

For at give et estimat på, hvor meget behovet kan afvige i løbet af et år, vises det i nedenstående tabel 4.2, hvor meget antallet af indmeldte i kommunale og private dagtilbud i januar 2024 afviger fra forventningerne til det maksimale antal indmeldte i løbet af 2024.

Tabel 4.2: Afvigelse i indmeldte børn 2024

Aldersgruppe	Børneby Midt		Børneby Nord		Område Auning		Område Grenaa	
	0-2 år	3-5 år	0-2 år	3-5 år	0-2 år	3-5 år	0-2 år	3-5 år
Indmeldte jan 2024	85	135	128	152	119	164	332	418
Maksimalt indmeldte 2024	98	141	131	166	124	169	342	442
Afvigelse	13%	4%	2%	8%	4%	3%	3%	5%

Note: For 0-2-årige anvendes den måned, hvor der forventes at være flest indskrevne i løbet af 2023, mens der for 3-5-årige anvendes marts måned, da der for alle områder forventes at være flest børn indskrevne her.

*I Børneby Midt skyldes den høje afvigelse for 0-2-årige i 2023, at der forventes en stor stigning i antallet af indmeldte sidst på året.

I den videre analyse anvendes ovenstående afvigelser til at give en indikator for, hvor stor en afvigelse, der kan forventes at skulle være kapacitet til i løbet af et år. Dog er det under forudsætningen af, at afvigelsen har samme størrelse som i 2024.

5. Børneby Midt

5.1 Beskrivelse af området

Børneby Midt består af fire kommunale institutioner, hvoraf tre af institutionerne har vuggestue- og børnehavepladser, mens én institution kun har børnehavepladser. Der er pr. februar 2024 11 dagplejere i området samt to private pasningsordninger.

I analysen opgøres Børneby Midts samlede kapacitet, men i praksis kan der være ledig kapacitet i én institution og manglende kapacitet i en anden. Det betyder, at alt kapaciteten i Børneby Midt ikke nødvendigvis kan udnyttes, da der skal tilbydes en plads i lokalområdet og ikke mere end 11 kilometer fra barnets bopæl.

I nedenstående tabel 5.1 fremgår det nuværende antal dagtilbudspladser i Børneby Midt. Tabellen viser antallet af pladser, der fysisk er mulighed for at udnytte i institutionen, og er ikke nødvendigvis et udtryk for antallet af pladser, der udnyttes på nuværende tidspunkt.

Tabel 5.1: Nuværende kapacitet i Børneby Midt og private tilbud

Dagtilbud	0-2-årige / vuggestue	3-5-årige / børnehave
Fjellerup	16*	32
Glesborg	12	40
Savværket	16	35
Åparken	0	44**
Dagpleje	38	
Private pasningsordninger	5	
I alt	89	151

Note: Antallet af dagplejepladser udregnes med omregningsfaktor 3,45 barn pr. dagplejer, da den resterende kapacitet går til ferie, barsel, uddannelse mv.

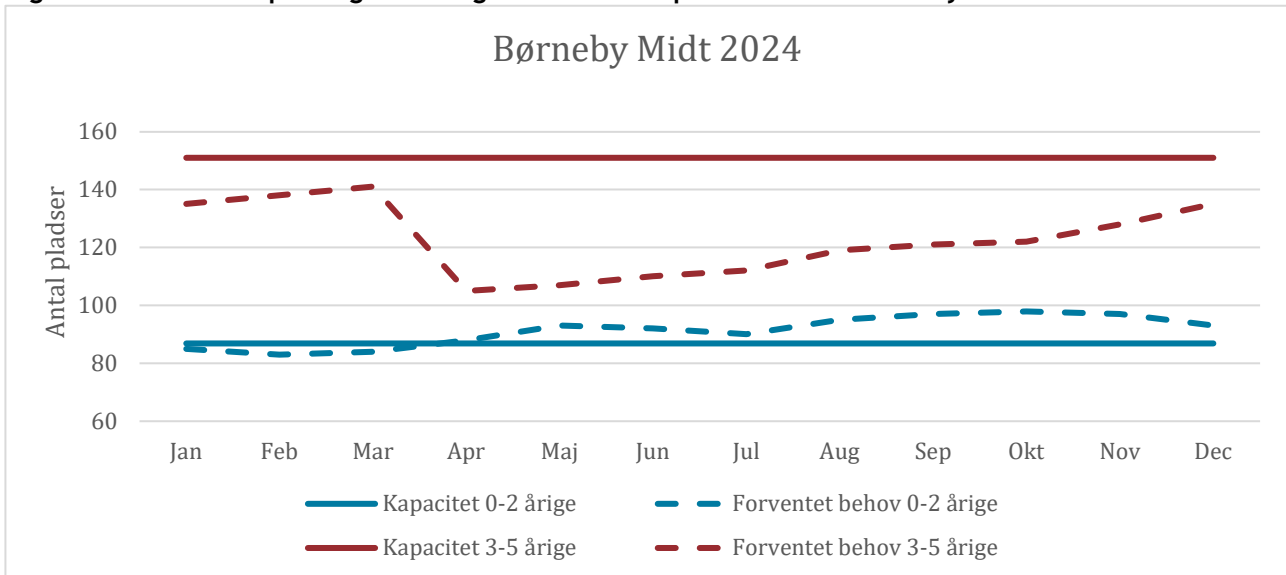
*I Fjellerup er der midlertidigt etableret et ekstra lokale til vuggestue, således der er 16 pladser fremfor 10 pladser.

**I Åparken er et af grupperummene taget i brug til dagplejens legestue, hvorfor kapaciteten nedjusteres fra 60 til 44 pladser.

5.2 Forventninger til pasningsbehov og kapacitet

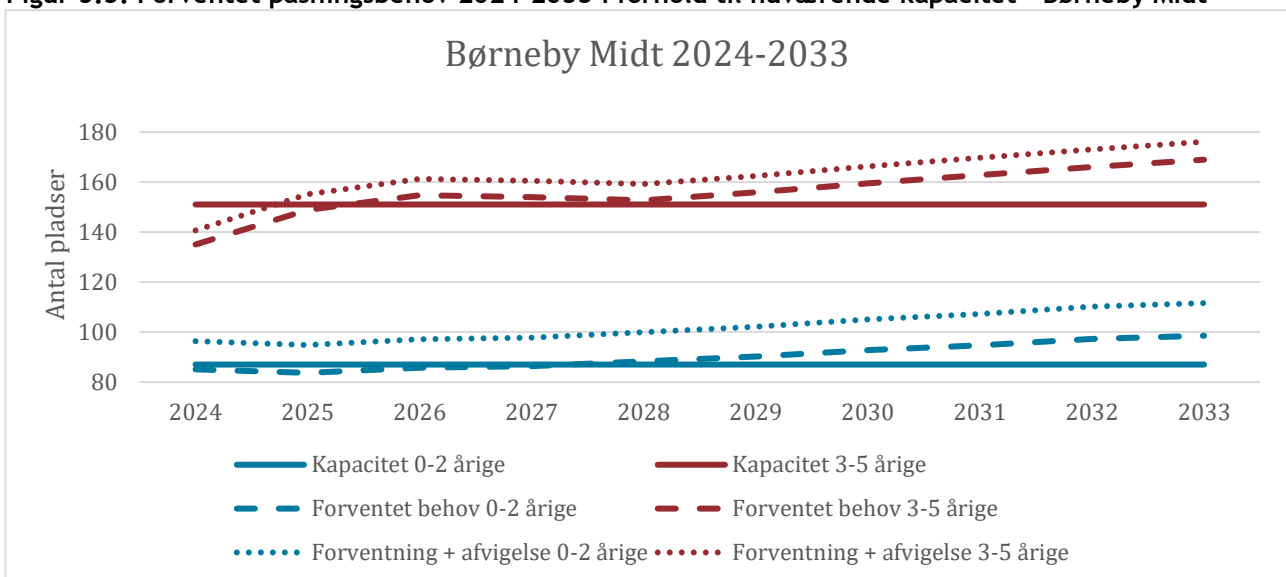
I nedenstående figur 5.2 skitseres forventninger til pasningsbehovet i 2024 i forhold til den nuværende kapacitet i Børneby Midt og private dagtilbud. Forventninger til pasningsbehovet beror på faktiske og forventede indskrivninger i 2024.

Figur 5.2: Forventet pasningsbehov og nuværende kapacitet 2024 - Børneby Midt



I nedenstående figur 5.3 skitseres forventningerne til det fremtidige pasningsbehov i forhold til den nuværende kapacitet i Børneby Midt og private dagtilbud. Forventningerne beror på befolkningsprognosens forudsigelser til udviklingen af antallet af 0-2-årige og 3-5-årige frem mod 2033, og at der skal passes samme andel af disse to aldersgrupper fremover som på nuværende tidspunkt (pasningsgrad). Grafen viser også et estimat på, hvilken afvigelse i pasningsbehov, der kan forventes at skulle være plads til i løbet af året.

Figur 5.3: Forventet pasningsbehov 2024-2033 i forhold til nuværende kapacitet - Børneby Midt



Note: Det forventede behov estimerer pasningsbehov pr. januar i det givne år på baggrund af befolkningsprognosen og pasningsgraden pr. januar 2024 i området. I Børneby Midt anvendes en pasningsgrad på 64% for 0-2-årige og 106% for 3-5-årige jf. tabel 4.1. Der kan være måneder i løbet af det givne år, hvor der vil være behov for flere pladser end angivet. Derfor angiver forventning + afvigelse, hvor meget afvigelse, der kan være i løbet af året baseret på afvigelsen mellem

januar og forventninger til det maksimale antal indmeldte i 2024. I Børneby Midt er der indlagt en afvigelse på 13% for 0-2-årige og 4% for 3-5 årige, jf. tabel 4.2.

Af befolkningsprognosen fremgår det, at der samlet set vil komme en stigning i antallet af 0-5-årige i Børneby Midt frem mod 2033. Stigningen er båret af et stigende børnetal i området omkring Glesborg. Her forventes der en stigning på op mod 31 børn i 0-2-årsalderen frem til 2033 og op mod 20 børn i 3-5 års alderen i forhold til 2024.

Tabel 5.2: Status og løsninger Børneby Midt 2024-2033

	Status	Løsningsmuligheder
0-2-årige	<p>2024: Behovet for pladser til 0-2 årige forventes at kunne rummes inden for den nuværende kapacitet frem til efteråret. Fra maj forventes behovet at overstige kapaciteten, og i efteråret forventes et manglende antal pladser på op til 10 pladser i Børneby Midt. Vuggestuepladserne i Fjellerup og Glesborg børnehav udtages fuldt ud.</p> <p>2025-2033: Behovet for pladser til 0-2 årige forventes at være nogenlunde på niveau med kapaciteten frem mod 2030. Herfra kan vi på baggrund af befolkningsprognosens fremskrivninger forvente en pladsudfordring på op mod 10-20 pladser.</p> <p>Det forventes især at være kapaciteten i Glesborg vuggestue og dagpleje, der vil blive udfordret.</p>	<p>2024: Udfordringerne løses lokalt med midlertidig etablering af ekstra pladser i Fjellerup Børnehav.</p> <p>Det kan overvejes at udnytte dagplejens legestue lokaler i Åparken til vuggestuepladser. I Åparken indskrives 2-årige børn i børnehaven ved mangel på dagplejepladser i Ørum. Dette vil også kræve, at dagplejens legestue ikke kan have fast base i Åparken, men skal leje sig ind et andet sted.</p> <p>Der opleves generelt rekrutteringsudfordringer med dagplejere i Glesborg.</p> <p>2025-2033: Generelt opleves søgning til Glesborg. For at imødekomme lokale kapacitetsudfordringer i Glesborg, vil det blive nødvendigt at indskrive børn fra Glesborg i en anden vuggestue i Børneby Midt.</p> <p>Hvis et stigende børnetal skal imødekommes i lokalområdet, forventes det at kræve en opjustering af vuggestuekapaciteten i Glesborg.</p>
3-5-årige	<p>2024: Behovet for børnehavpladser forventes at kunne rummes inden for den eksisterende kapacitet. Overskydende kapacitet er hovedsageligt båret af ledig kapacitet i Åparken og Fjellerup. I Glesborg Børnehav udtages kapaciteten fuldt ud.</p> <p>2025-2033: Behovet for børnehavpladser forventes at kunne rummes nogenlunde inden for den nuværende kapacitet frem mod 2029, dog vil der periodevis (i måneder med højeste antal indskrivninger) mangle op mod 10 pladser. Herfra forventer behovet at overstige kapaciteten med op mod cirka 15 pladser i 2032.</p>	<p>2024: For at imødekomme lokale kapacitetsudfordringer i Glesborg, kan det blive nødvendigt at indskrive børn fra Glesborg i en anden børnehav i Børneby Midt (f.eks. Åparken).</p> <p>2025-2033: Det er forventningen, at der over de næste år vil være et stigende børnetal særligt omkring Glesborg, som på sigt vil komme til at udfordre kapaciteten i Børneby Midt.</p> <p>Hvis et stigende børnetal skal imødekommes i lokalområdet, forventes det at kræve en opjustering af børnehavkapaciteten i Glesborg.</p>

5.3 Opsummering for Børneby Midt

Det er forventningen, at der over de kommende år vil være et stigende børnetal i Børneby Midt, hvilket kan udfordre kapaciteten for både 0-2 årige og 3-5 årige. De kommende 4-5 år er det forventningen, at der kun periodevis i løbet af årene vil mangle 5-10 pladser i hver aldersgruppe, men når man ser frem mod 2033 forventes der at være en vedvarende kapacitetsudfordring samlet for Børneby Midt.

Kapacitetsudfordringen forventes hovedsageligt at være drevet af et stigende børnetal i og omkring Glesborg, hvor man allerede nu oplever kapacitetsudfordringer. I Glesborg Vuggestue og Børnehave udnyttes alt kapacitet på nuværende tidspunkt, og det er derfor forventningen, at der allerede vil komme pladsudfordringer de kommende år, hvis børnene skal tilbydes plads i lokalområdet. Dette skal også ses i sammenhæng med udvidelse af Glesborg Skole med en udskoling samt igangsættelse af lokalplanlægningen for et nyt boligområde i Glesborg, behandlet på Kommunalbestyrelsens møde den 21. februar 2023.

6. Børneby Nord

6.1 Beskrivelse af området

Børneby Nord består af tre kommunale institutioner, som alle har både vuggestue- og børnehavepladser. Pr. februar 2024 er der samlet 14 dagplejere i området. Hertil er der én selvejende daginstitution, én privat daginstitution og tre private pasningsordninger.

I analysen opgøres Børneby Nord's samlede kapacitet, men i praksis kan der være ledig kapacitet i en institution og manglende kapacitet i en anden. Det betyder, at alt kapaciteten i Børneby Nord ikke nødvendigvis kan udnyttes, da der skal tilbydes en plads i lokalområdet og ikke mere end 11 kilometer fra barnets bopæl.

I nedenstående tabel 6.1 fremgår antallet af dagtilbudspladser i Børneby Nord. Tabellen viser antallet af pladser, der fysisk er mulighed for at udnytte i institutionen, og er ikke nødvendigvis et udtryk for antallet af pladser, der udnyttes på nuværende tidspunkt.

Tabel 6.1: Nuværende kapacitet i Børneby Nord, inkl. selvejende og private institutioner

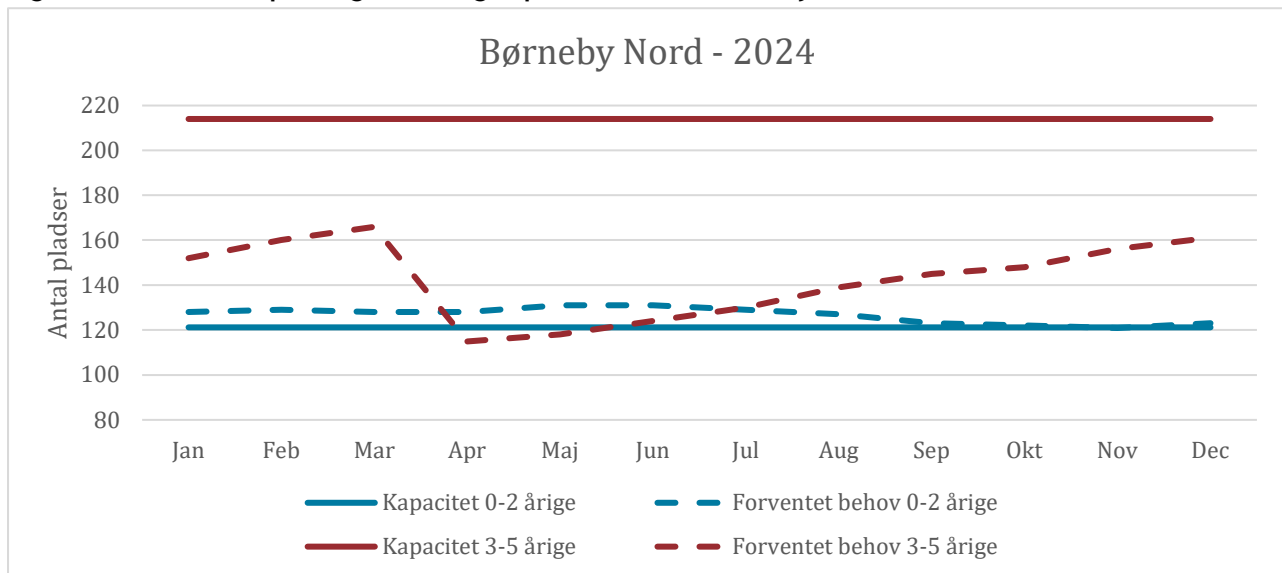
Dagtilbud	0-2-årige / vuggestue	3-5-årige / børnehave
Børnehaven ABC	14	66
Nordlyset	10	40
Skovsprutten	14	66
Dagpleje	48	
Nørager (selvejende)	10	30
Private pasningsordninger	15	
Høgereden (privat)	10	12
I alt	121	214

Note: Antallet af dagplejepladser udregnes med omregningsfaktor 3,45 barn pr. dagplejer, da den resterende kapacitet går til ferie, barsel, uddannelse mv.

6.2 Forventninger til pasningsbehov 2024

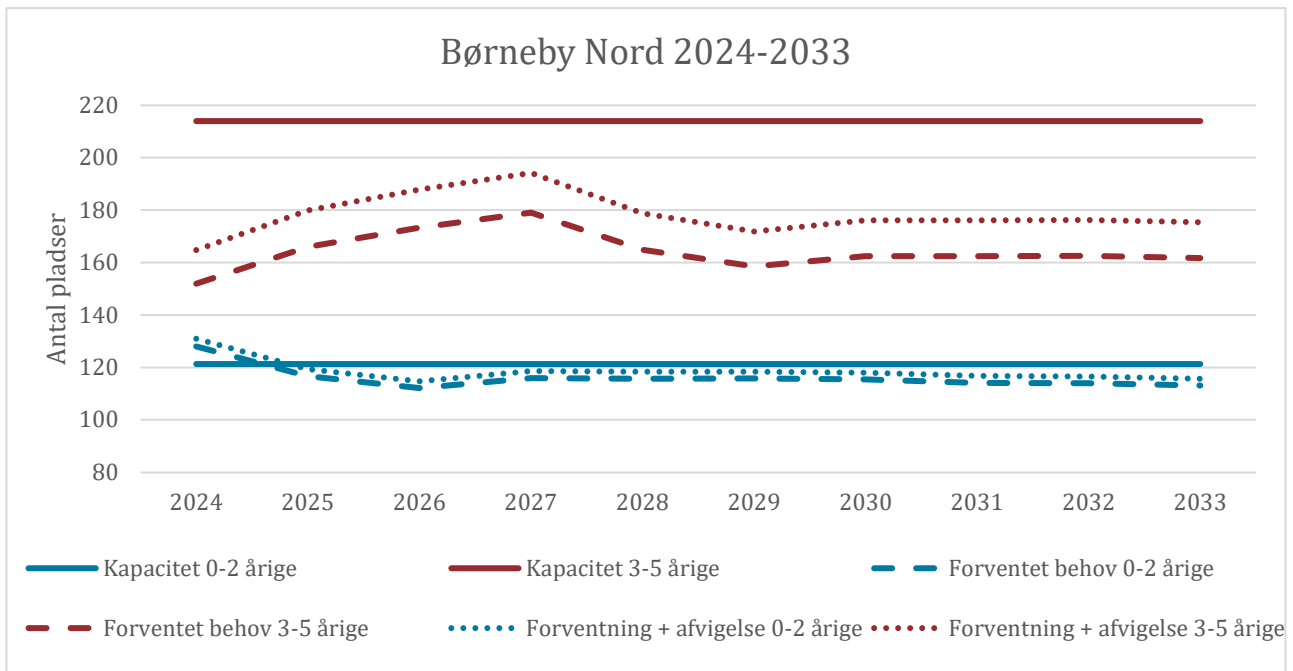
I nedenstående figur 6.2 skitseres forventninger til pasningsbehovet i 2024 i forhold til kapaciteten i Børneby Nord, selvejende og private dagtilbud. Forventninger til pasningsbehovet beror på faktiske og forventede indskrivninger i 2024.

Figur 6.2: Forventet pasningsbehov og kapacitet 2024 - Børneby Nord



I nedenstående figur 6.3 skitseres forventningerne til det fremtidige pasningsbehov i forhold til den nuværende kapacitet i Børneby Nord, selvejende og private dagtilbud. Forventningerne beror på befolkningsprognosens forudsigelser til udviklingen af antallet af 0-2-årige og 3-5-årige frem mod 2033, og at der skal passes samme andel af disse to aldersgrupper fremover, som på nuværende tidspunkt (pasningsgrad). Grafen viser også et estimat på, hvilken afvigelse i pasningsbehov, der kan forventes at skulle være plads til i løbet af året.

Figur 6.3: Forventet pasningsbehov 2024-2033 og nuværende kapacitet - Børneby Nord



Note: Det forventede behov estimerer pasningsbehov pr. januar i det givne år på baggrund af befolkningsprognosen og pasningsgraden pr. januar 2024 i området. I Børneby Nord anvendes en pasningsgrad på 65% for 0-2-årige og 86% for 3-5-årige jf. tabel 4.1. Der kan være måneder i løbet af det givne år, hvor der vil være behov for flere pladser end angivet. Derfor angiver forventning + afvigelse, hvor meget afvigelse, der kan være i løbet af året baseret på afvigelsen mellem januar og forventninger til det maksimale antal indmeldte i 2024. I Børneby Nord er der indlagt en afvigelse på 2% for 0-2-årige og 8% for 3-5-årige, jf. tabel 4.2.

Befolkningsprognosen forventer, at antallet af 0-2-årige er på sit højeste i 2024, hvorefter det er faldende frem mod 2033. Faldet af 0-2-årige forventes i alle tre områder i Børneby Nord, dog mest markant i området tilhørende Børnehaven ABC (Allingåbro). Befolkningsprognosen forventer derimod en stigning i antallet af 3-5-årige som aftager igen efter 2027. Stigningen er fordelt ud over alle tre områder i Børneby Nord.

Tabel 6.3: Status og løsninger Børneby Nord 2024 og 2025-2033

	Status	Løsningsmuligheder
0-2-årige	<p>2024: Behovet for pladser til 0-2 årige overstiger den samlede kapacitet med 8-10 pladser til og med august.</p> <p>2025-2033: Behovet for pladser forventes at kunne rummes inden for kapaciteten efter 2024.</p>	<p>2024: Forventes løst lokalt ved at udnytte ledig kapacitet i børnehaverne, etablere flere midlertidige vuggestuepladser i eksisterende lokaler og fortsat forsøge at ansætte dagplejere. Det kan betyde, at der skal anvendes pladser i en af områdets øvrige institutioner uden for lokalområdet.</p> <p>I Nordlyset klargøres lokaler på til 20 vuggestuebørn.</p>
3-5-årige	<p>2024: Behovet for børnehavepladser forventes at kunne rummes inden for Børneby Nords samlede kapacitet.</p> <p>2025-2033: Behovet for børnehavepladser forventes at kunne rummes i den eksisterende kapacitet samlet set for Børneby Nord.</p>	

6.4 Opsummering for Børneby Nord

Det er forventningen, at Børneby Nord samlet set har dagtilbudskapacitet til at rumme det forventede behov for dagtilbudspladser. Der vil dog i løbet af 2024 være lokale udfordringer med pladser til 0-2-årige, men det er forventningen, at det enten kan løses med midlertidige løsninger i lokalområdet eller ved at anvende øvrig kapacitet i Børneby Nord's institutioner.

7. Område Auning

7.1 Beskrivelse af området

Område Auning består af to kommunale institutioner med både vuggestue- og børnehavepladser. Dertil er der pr. februar 2024 ansat 18 dagplejere. Hertil er der én privatinstitution samt en privat pasningsordning.

Område Auning varetager også et særligt dagtilbud efter Barnets lov §83. Disse er ikke medregnet i nedenstående.

I nedenstående tabel 7.1 fremgår antallet af dagtilbudspladser i Område Auning. Tabellen viser antallet af pladser, der fysisk er mulighed for at udnytte i institutionen, og er ikke nødvendigvis et udtryk for antallet af pladser, der udnyttes på nuværende tidspunkt.

Tabel 7.1: Nuværende kapacitet i Område Auning og private dagtilbud

Dagtilbud	0-2-årige / vuggestue	3-5-årige / børnehave
Bette-bo	12*	36
Mælkevejen	24	96** (111)
Dagpleje	62	
Private pasningsordninger	5	
Lille fod (privat)	17	44
I alt	120	176

Note: Antallet af dagplejepladser udregnes med omregningsfaktor 3,45 barn pr. dagplejer, da den resterende kapacitet går til ferie, barsel, uddannelse mv.

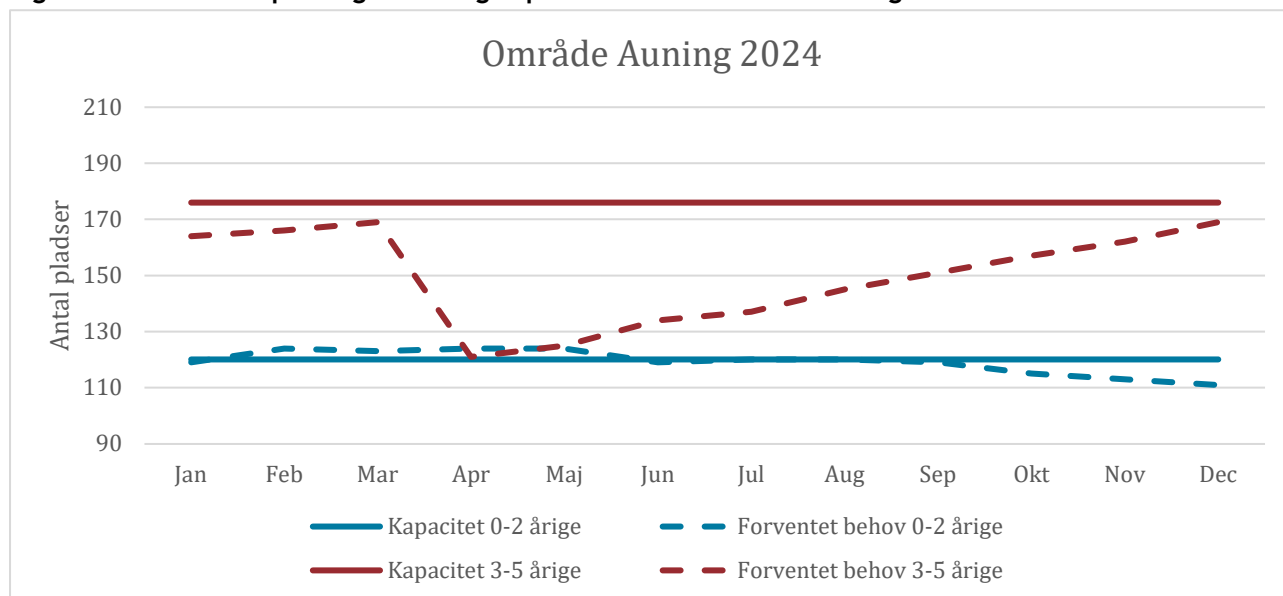
*Bette-bo er oprindeligt fastsat til at kunne rumme 14 vuggestuebørn, men efter en pædagogisk vurdering indskrives der for nuværende kun 12 børn i vuggestuen.

**Mælkevejen er oprindeligt sat til at kunne rumme 111 børnehavebørn, men det er en pædagogisk vurdering, at institutionens børnehave maksimale kapacitet nedsættes til 96 pladser. Ved ibrugtagning af pavillonen ved Mælkevejen opjusteres kapaciteten. Størrelsen på pavillonen er endnu ikke fastlagt, men i kapacitetsanalysen er der indregnet yderligere 15 pladser fra 2025, som beskrevet i parentes.

7.2 Forventninger til pasningsbehov 2024

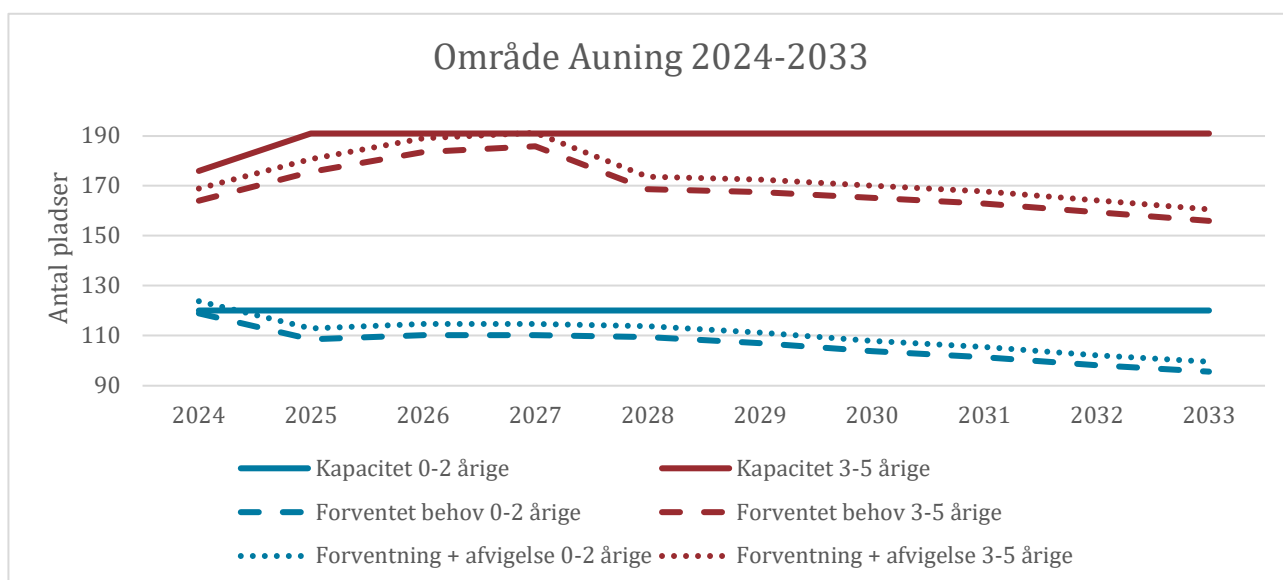
I nedenstående figur 7.2 skitseres forventninger til pasningsbehovet i 2024 i forhold til kapaciteten i Område Auning og private dagtilbud. Forventninger til pasningsbehovet beror på faktiske og forventede indskrivninger i 2024.

Figur 7.2: Forventet pasningsbehov og kapacitet 2024 - Område Auning



I nedenstående figur 7.3 skitseres forventningerne til det fremtidige pasningsbehov i forhold til den nuværende kapacitet i Område Auning og private dagtilbud. Forventningerne beror på befolkningsprognosens forudsigelser til udviklingen af antallet af 0-2-årige og 3-5-årige frem mod 2033, og at der skal passes samme andel af disse to aldersgrupper fremover som på nuværende tidspunkt (pasningsgrad). Grafen viser også et estimat på, hvilken afvigelse i pasningsbehov, der kan forventes at skulle være plads til i løbet af året.

Figur 7.3: Forventet pasningsbehov 2024-2033 og kapacitet - Område Auning



Note: Det forventede behov estimerer pasningsbehov pr. januar i det givne år på baggrund af befolkningsprognosen og pasningsgraden pr. januar 2024 i området. I Område Auning anvendes en pasningsgrad på 80% for 0-2-årige og 115% for 3-5-årige jf. tabel 4.1. Der kan være måneder i løbet af det givne år, hvor der vil være behov for flere pladser end

angivet. Derfor angiver forventning + afvigelse, hvor meget afvigelse, der kan være i løbet af året baseret på afvigelsen mellem januar og forventninger til det maksimale antal indmeldte i 2024. I Område Auning er der indlagt en afvigelse på 4% for 0-2-årige og 3% for 3-5-årige, jf. tabel 4.2.

Befolkningsprognosen forventer, at antallet af 0-2 årige når sit højeste niveau i 2024, hvorefter antallet vil være faldende frem mod 2032. For 3-5-årige forventer befolkningsprognosen en stigning frem mod 2027, hvorefter antallet i aldersgruppen forventes at falde til cirka 2024-niveau i 2031.

Tabel 7.3: Status og løsninger Område Auning 2024-2033

	Status	Løsningsmuligheder
0-2-årige	<p>2024: Det forventede behov for pladser til 0-2 årige er nogenlunde på niveau med kapaciteten, dog periodevise udfordringer i foråret 2024</p> <p>2025-2033: Det forventes, at behovet for pladser kan rummes inden for den nuværende kapacitet.</p>	<p>2024: Periodevise udfordringer løses lokalt.</p>
3-5-årige	<p>2024: Behovet for børnehavepladser kan rummes inden for områdets samlede kapacitet i den resterende del af året. Den overskydende kapacitet skyldes hovedsageligt, at alle pladserne i den private institution Lille Fod ikke udnyttes. Der er derimod stor efterspørgsel på børnehavepladser i Mælkevejen, hvor kapaciteten forventes oversteget fra december 2024.</p> <p>2025-2033: Fra 2025 til og med 2027 forventes der at være et stigende behov for børnehavepladser i Område Auning. Det stigende behov imødekommes ved opsætning af en pavillon ved Mælkevejen. Antallet af pladser i en pavillon ved Mælkevejen er endnu ikke fastlagt, men i kapacitetsanalysen er der indregnet en opjustering med mindst 15 børnehavepladser.</p>	<p>2024: Der forventes opsætning af pavillon i 4. kvartal 2024.</p> <p>2025-2033: Stigende behov for børnehavepladser løses ved opsætning af pavillon som er planlagt til opsætning i slutningen af 2024.</p> <p>Anvendelse af Skovvang ved sammenlægning af §83 - særlige dagtilbud på anden matrikel, forventes ikke at kunne løse udfordringen, da en ibrugtagning af en ny bygning først forventes i 2027.</p>

7.4 Opsummering for Område Auning

Det er forventningen, at Område Auning har kapacitet til at rumme det forventede behov for pladser til 0-2-årige de kommende år. Den forventede stigning i antallet af 3-5 årige forventes at kunne rummes ved opsætning og ibrugtagning af en pavillon, som planlægges opsat ved Mælkevejen i slutningen af 2024.

8. Område Grenaa

8.1 Beskrivelse af området

Område Grenaa består af syv kommunale institutioner, hvoraf tre institutioner har børnehavepladser, én har vuggestuepladser og tre har både vuggestue og børnehavepladser. Pr. februar 2024 er der 61 dagplejere i området til rådighed. Hertil er der tre private institutioner i området.

I nedenstående tabel 8.1 fremgår antallet af dagtilbudspladser i Område Grenaa. Tabellen viser antallet af pladser, der fysisk er mulighed for at udnytte i institutionen, og er ikke nødvendigvis et udtryk for antallet af pladser, der udnyttes på nuværende tidspunkt.

Toubro Børnehave og Solstrålen er placeret uden for Grenaa by. Børn i Grenaa kan dog visiteres til Solstrålen, da der er under 11 kilometer. Omvendt gør det sig gældende med Toubro Børnehave, hvor nogle børn vil have over 11 kilometer. Toubro Børnehave indregnes dog i Område Grenaa's samlede kapacitet, selvom der kan være ledig kapacitet i Toubro, men stadigvæk mangle et andet sted i området.

Tabel 8.1: Nuværende kapacitet i Område Grenaa og private dagtilbud

Dagtilbud	0-2-årige / vuggestue	3-5-årige / børnehave
Gymnasievejen	0	60
Landsbyen	0	90
Regnbuen	26	66
Skovbørnehaven	0	50*
Solstrålen	30	0 (19)**
Stjernehuset	26	94
Toubro	14	46
Dagpleje	210	
Djurslands Naturbørnehave	7	12
Glentereden	0	36
Mejsereden	26	0
I alt	339 (326)	454 (498)

Note: Antallet af dagplejepladser udregnes med omregningsfaktor 3,45 barn pr. dagplejer, da den resterende kapacitet går til ferie, barsel, uddannelse mv. Kapaciteten i parentes er forventet kapacitet i 2025. Se note **

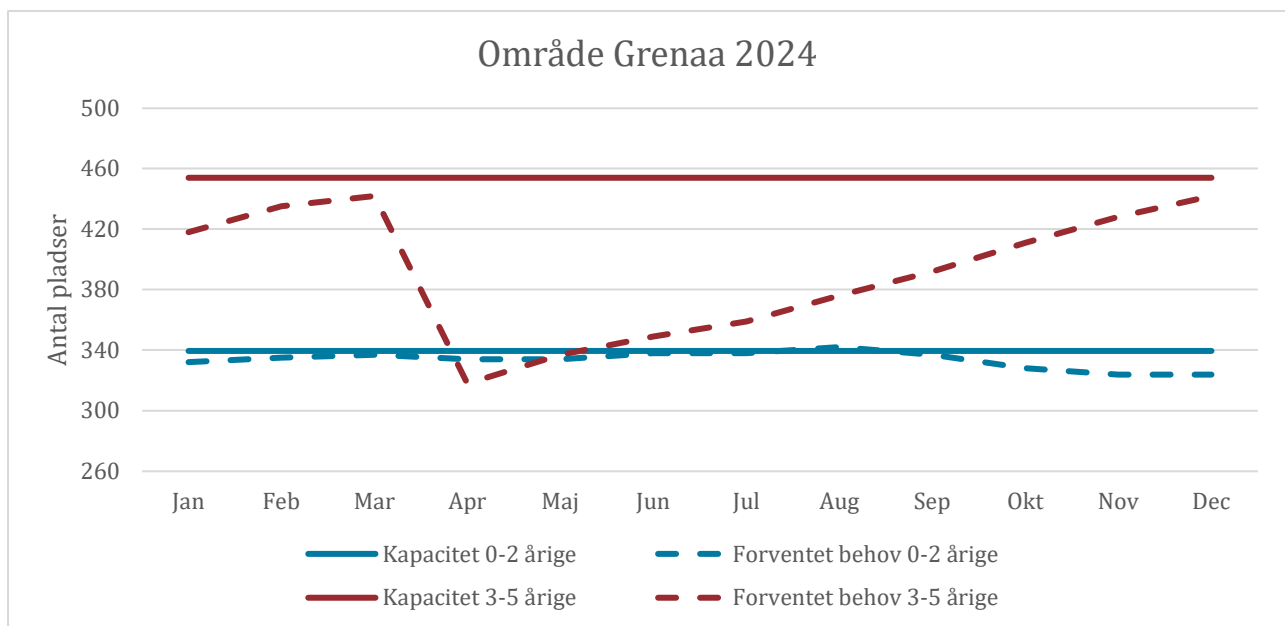
*Skovbørnehaven er oprindeligt sat til at kunne rumme 60 børn, men efter en pædagogisk vurdering indskrives der for nuværende kun 50 børn i institutionen.

** I Solstrålen forventes det, at der fra 2025 vil blive klargjort et lokale, der kan rumme 19 børnehavebørn.

8.2 Forventninger til pasningsbehov

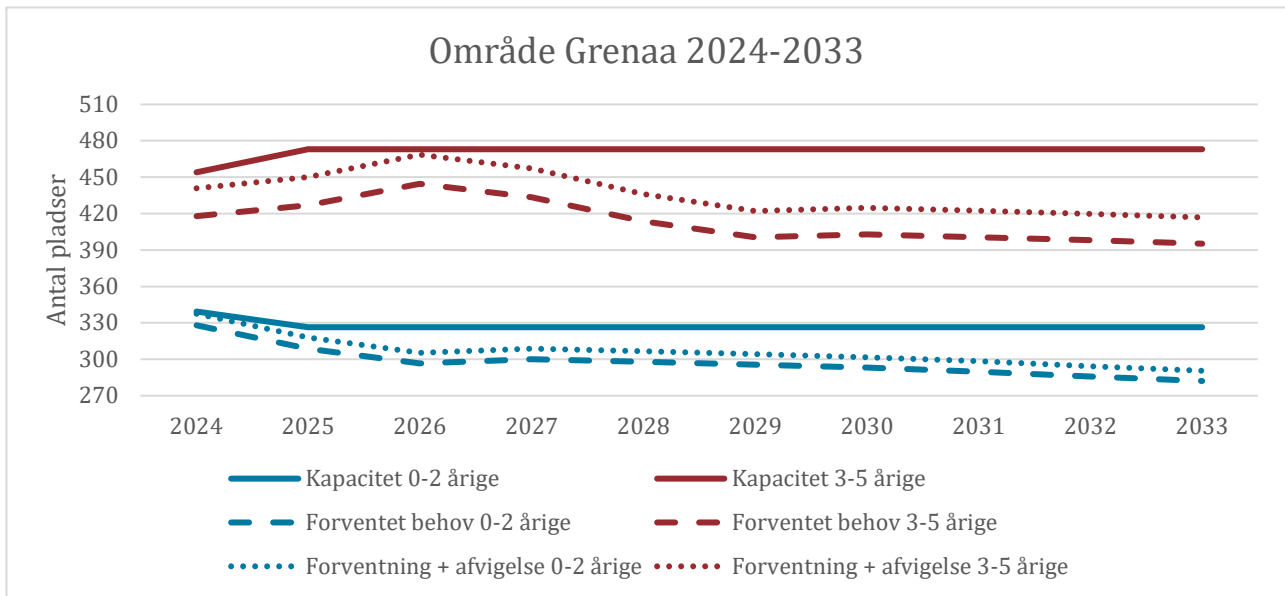
I nedenstående figur 8.2 skitseres forventninger til pasningsbehovet i 2024 samt den nuværende kapacitet i Område Grenaa og private institutioner. Forventninger til pasningsbehovet beror på faktiske og forventede indskrivninger i 2024.

Figur 8.2: Forventet behov og kapacitet 2023 - Område Grenaa



I nedenstående figur 8.3 skitseres forventningerne til det fremtidige pasningsbehov i forhold til den nuværende kapacitet i Område Grenaa og private dagtilbud. Forventningerne beror på befolkningsprognosens forudsigelser til udviklingen af antallet af 0-2-årige og 3-5-årige frem mod 2031, og at der skal passes samme andel af disse to aldersgrupper fremover som på nuværende tidspunkt (pasningsgrad). Grafen viser også et estimat på, hvilken afvigelse i pasningsbehov, der kan forventes at skulle være plads til i løbet af året.

Figur 8.3: Forventet pasningsbehov 2024-2033 og kapacitet - Område Grenaa



Note: Det forventede behov estimerer pasningsbehov pr. januar i det givne år på baggrund af befolkningsprognosen og pasningsgraden pr. januar 2024 i området. I Område Grenaa anvendes en pasningsgrad på 68% for 0-2-årige og 87% for 3-5-årige jf. tabel 4.1. Der kan være måneder i løbet af det givne år, hvor der vil være behov for flere pladser end angivet. Derfor angiver forventning + afvigelse, hvor meget afvigelse, der kan være i løbet af året baseret på afvigelsen mellem januar og forventninger til det maksimale antal indmeldte i 2024. I Område Grenaa er der indlagt en afvigelse på 3% for 0-2-årige og 5% for 3-5-årige, jf. tabel 4.2.

Befolkningsprognosen forventer, at antallet af 0-2 årige når sit højeste niveau i 2024, hvorefter der et markant fald frem mod 2033. For de 3-5-årige forventer befolkningsprognosen, at antallet er stigende frem mod 2027, hvorefter antallet i aldersgruppen forventes faldende frem mod 2033.

Tabel 8.3: Status og løsninger Område Grenaa 2023-2032

	Status	Løsningsmuligheder
0-2-årige	<p>2024: Behovet for pladser forventes at kunne rummes inden for den eksisterende kapacitet i Område Grenaa, men alt kapaciteten udnyttes.</p> <p>2025-2033: Pladsbehovet forventes at kunne rummes inden for den eksisterende kapacitet under forudsætning af, at kapaciteten i Solstrålen opjusteres i frem mod 2025.</p>	
3-5-årige	<p>2024: Behovet for børnehavempladser forventes at kunne rummes inden for den eksisterende kapacitet.</p> <p>2025-2033: Indskrivninger for de første måneder i 2025 viser en forventning om øget pladsbehov.</p>	<p>2025-2033: Forventes løst med øget kapacitet i Solstrålen.</p> <p>I slutningen af 2024 forventes yderligere et lokale klargjort i Solstrålen til en børnehavegruppe, hvilket forventes at imødekomme det stigende pladsbehov.</p>

8.4 Opsummering for Område Grenaa

Det er forventningen, at behovet for pladser til 0-2-årige kan rummes inden for den tilgængelige kapacitet i Område Grenaa. I 2024 udnyttes alt kapaciteten, men herfra er der forventning om et faldende børnetal i aldersgruppen. Ved at opjustere børnehavekapaciteten i Solstrålen er det forventningen, at behovet for et øget antal børnehavempladser kan imødekommes frem til 2026. Herefter forventes antallet af 3-5 årige igen at falde. Afhængig af placeringen for sammenlægning af §83 - særlige dagtilbud, kan det også påvirke kapaciteten i Område Grenaa fra 2027, hvor en sammenlægning forventes at kunne finde sted.