

Notat

Dato: 08.05.2024
Journalnr.: 41148-24

Orientering om opbygning af kommunalt behandlingstilbud til børn og unge i psykisk mistrivsel

Baggrund

Med ”Aftale om en 10-årsplan for psykiatrien og mental sundhed” indgået af et bredt flertal i folketinget i efteråret 2022, sættes rammen for den politiske forpligtelse til at udvikle det samlede psykiatriområde og indsatsen for bedring af den mentale sundhed i Danmark de kommende 10 år.

Aftalen findes i sin helhed [her](#).

Med aftalen skitseres fem prioriterede indsatsområder, hvor behovet for at sætte ind vurderes at være størst.

De fem prioriterede indsatsområder er:

1. Opbygning af et lettilgængeligt tilbud i kommunerne til børn og unge i psykisk mistrivsel og med symptomer på psykisk lidelse.
2. Styrkede indsatser for mennesker med svære psykiske lidelser og her-og-nu kapacitetspakke til den regionale psykiatri.
3. Oplysnings- og afstigmatiseringsindsatser.
4. Styrkede tværfaglige og evidensbaserede miljøer.
5. Bedre rammer for forskning i forebyggelse og behandling af psykiske lidelser.

Første element i 10-årsplanen vil omhandle ”Opbygning af lettilgængeligt tilbud i kommunerne til børn og unge i psykisk mistrivsel”.

Sundhedsstyrelsen, Social- og Boligstyrelsen samt Børne- og Undervisningsministeriet har efterfølgende beskrevet de faglige rammer for tilbuddet.

Den faglige ramme for tilbuddet

Den faglige ramme findes i sin helhed [her](#).

Af rammen fremgår det at:

”Tilbuddet skal være gratis og tilgængeligt i alle kommuner, og børn, unge og forældre skal kunne henvende sig uden henvisning.

Det nye tilbud skal forkorte tiden fra, at børn og unge oplever symptomer på psykisk mistrivsel, til den rette behandling igangsættes.

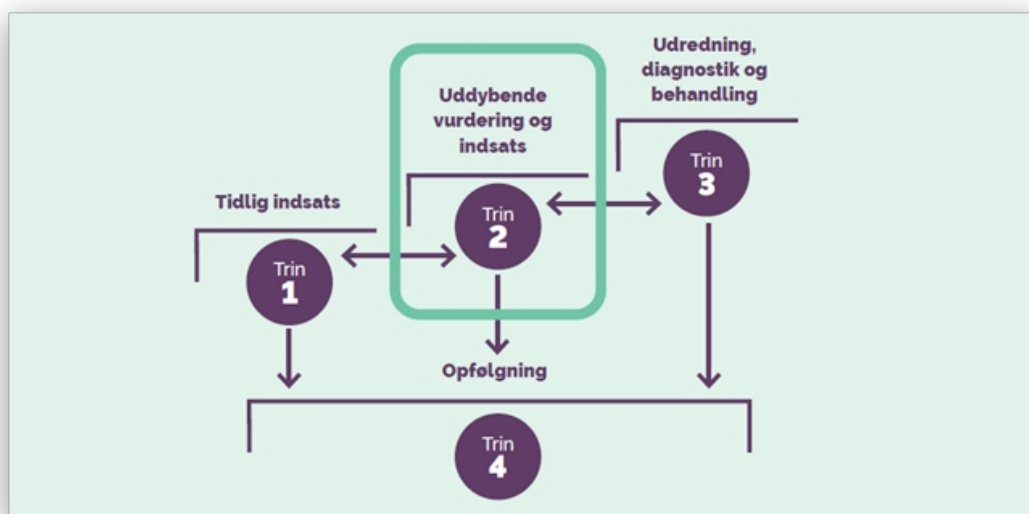
Tilbuddet skal indeholde dokumenteret, manualbaseret behandling på baggrund af en standardiseret afdækning af behandlingsbehov og sværhedsgrad af psykisk mistrivsel, herunder afklaring af, hvor meget barnets/den unges funktionsniveau og livskvalitet er påvirket i dagligdagen.

Målet er, at alle børn og unge i psykisk mistrivsel får hurtig og ensartet adgang til behandling i forhold til deres individuelle behov, inden den psykiske mistrivsel forværres. Behandlingen skal være helhedsorienteret og skal, hvor det er relevant, kobles til barnets/den unges kontekst.”

Målgruppen

Målgruppen for tilbuddet er børn og unge (fra børnehaveklasse til og med det 17. år) med symptomer på psykisk mistrivsel, som har behov for en indsats på trin 2 i nedenstående model.

Dette trin er placeret mellem en tidlig indsats i nærmiljøet (trin 1) og udredning, diagnostik og behandling i Børne- og Ungdomspsykiatrien (trin 3).

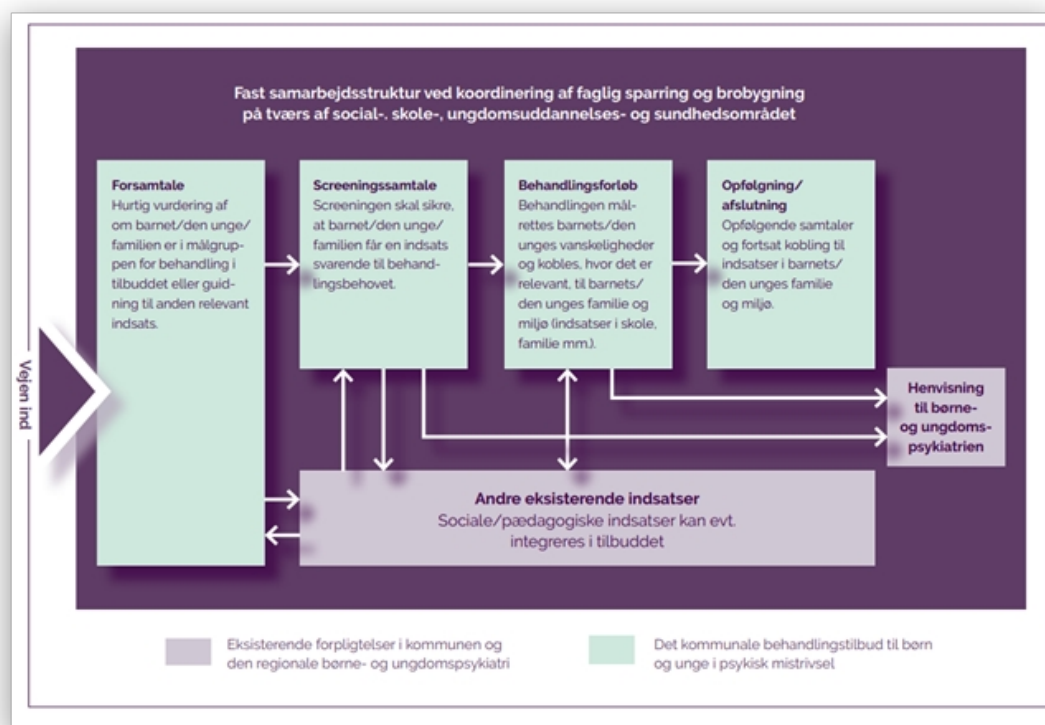


Behandlingsindsatsen på trin 2 skal målrettes børn og unge med let til moderat nedsat funktionsniveau grundet eksempelvis bekymring, tristhed, forstyrrede tanker om krop og mad, adfærdsvanskeligheder, selvskade, tvangstanker og -handlinger samt uro og opmærksomhed.

Samarbejdsstruktur

Tilbuddet fordrer såvel stærke samarbejder på tværs af afdelingerne i Norddjurs Kommune og evt. også på tværs af kommuner, ligesom det kalder på et forstærket samarbejde med Børne- og Ungdomspsykiatrien i regionen.

De lettilgængelige tilbud vil alle skulle følge nedenstående samarbejdsstruktur:



I Norddjurs Kommune skal "pakken" af lettere behandlingstilbud ses i sammenhæng med den samlede tilbudsvifte i kommunen.

Der vil pågå et arbejde med at få afdækket, hvilke eksisterende tilbud, der kan tænkes som en del af tilbuddet - og herunder også, hvordan de eksisterende tilbud skal justeres, for at de lever op til den faglige ramme.

Ligeså skal det afdækkes, hvilke nyetablerede tilbud, der vil være behov for, for at imødekomme alle de målgrupper, der er beskrevet i den faglige ramme.

Norddjurs Kommune er i øjeblikket i dialog med øvrige kommuner i regionen i forhold til at etablere en ensartet samarbejdsstruktur med psykiatrien, der er systematisk og genkendelig på tværs af kommunerne.

Desuden drøftes muligheden for at etablere et tværkommunalt samarbejde med Syddjurs Kommune i forhold til nogle af de små målgrupper, som tilbuddet henvender sig til. Her vil det være fordelagtigt at kunne samarbejde på tværs af kommunegrænser om behandlingstilbud, så borgere opnår høj kvalitet i tilbuddet, og så der samtidig kan etableres gruppeforløb, når det er muligt.

Psykiatrien får en særlig rolle i forhold til at understøtte indholdet og udviklingen i tilbuddet. Klyngesamarbejdet anvendes i øjeblikket som en indgang til at afstemme det fremtidige samarbejde yderligere.

Samarbejdsmodel

Flere kommuner i regionen har positivt tilkendegivet, at "STIME" kunne være en relevant samarbejdsmodel mellem kommuner og psykiatri.

Læs mere om samarbejdsmodellen [her](#).

STIME anses som en veletableret samarbejdsplatform, som har vist gode resultater i region Hovedstaden, hvor Børne- og Ungdomspsykiatrien samarbejder med 20 kommuner om at hjælpe børn og unge i psykisk mistrivsel.

I STIME tager kommuner og Børne- og Ungdomspsykiatrien et fælles ansvar, og arbejder tæt sammen om at opspore og hjælpe børne og unge i psykisk mistrivsel.

STIME er målrettet 3-17-årige i psykisk mistrivsel med udfordringer inden for et af fire spor:

STIMEs spor

 Når svære følelser fører til selvskade	 Når bekymring eller tristhed fylder for meget
 Når tanker om krop og mad fylder for meget	 Når uro, opmærksomhed eller impulsivitet er en udfordring

* Et femte spor 'Når gentagne tanker og handlinger tager styringen' er under udvikling.

Foruden fælles udviklingsopgaver og udveksling af viden og erfaring er de to sektors opgaver tydeligt fordelt.

Selve indsatsen bliver leveret af kommunerne, der opsporer børn og unge, der har behov for hjælp.

Børne- og Ungdomspsykiatrien bidrager med specialiseret viden om udvikling af nye indsatser og klæder gennem uddannelse, supervision og løbende rådgivning primært psykologer i kommunerne på til at kunne levere lettere behandling.

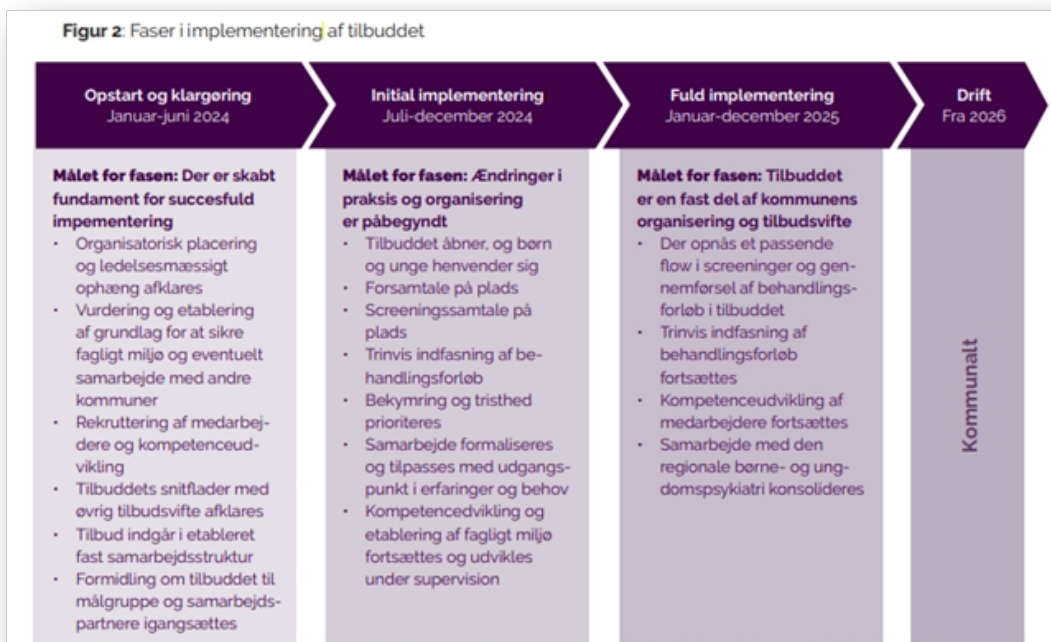
Det er forvaltningens vurdering, at STIME dækker en bred vifte af de målgrupper, som rammen for det lettere behandlingstilbud beskriver.

Det vil kræve yderligere lokal afdækning og internt samarbejde for at kunne vurdere, hvilke yderligere behandlingstilbud, der vil være nødvendige at etablere, og hvilke eksisterende, kommunale tilbud, vi med fordel kan organisere under den "lettere behandling" i kommunen.

Tidsplan

Tilbuddet forventes at blive trinvist implementeret hen over 2024 og 2025 og forventes at være i drift i 2026.

Den faglige ramme for tilbuddet har skitseret nedenstående tidsplan for implementering.



Trivsel og Læring (PPR) er tovholder på implementering af tilbuddet herunder tilpasning til eksisterende tilbudsvifte på børn- og ungeområdet.

Der vil desuden være behov for, at der på chefniveau sættes en tydelig retning og etableres mulighed for koordinering.

Lovgrundlag

Folketinget har den 2. april 2024 1. behandlet lovforslag (L 125) med titlen: "Lov om ændring af sundhedsloven (Etablering af lettilgængeligt kommunalt behandlingstilbud til børn og unge med psykisk mistrivsel og symptomer på psykisk lidelse)".

Lovforslaget vil fastsætte en bestemmelse i Sundhedsloven om etablering af det lettilgængelige tilbud. Det forventes, at der også vil blive udarbejdet en bekendtgørelse og en vejledning, som vil bero på den faglige ramme.

Det forventes at loven træder i kraft 1. juli 2024.

Finansiering

Af den politiske aftale fremgår nedenstående regulering.

Anbefalinger fra fagligt oplæg til en 10-årsplan	Initiativer, mio. kr.	2023	2024	2025	2026	I alt 2023-2026	Varigt årligt fra 2027	Finansieringskilde
Fagligt oplæg - Prioriteret indsats 1: Opbygning af et lettilgængeligt tilbud i kommunerne til børn og unge med psykisk mistrivsel af ensartet høj kvalitet								
11	1.1 Lettilgængeligt tilbud i kommunerne til børn og unge med psykisk mistrivsel og psykiske symptomer	100,0	257,5	250,0	250,0	857,5	250,0	FL23

I 2023 blev midlerne alene givet til kommunerne. Norddjurs Kommunes andel udgjorde 0,623 mio. kr.

I 2023 blev midlerne anvendt på at opruste psykologteamet i Trivsel og Læring (PPR) med 1 medarbejder pr. 1. november 2023. Medarbejderen understøtter i første omgang den nuværende drift og betjening i Skole- og Dagtilbudsområdet, hvilket bredt set vil medføre lettere og hurtigere adgang til psykologisk rådgivning, vejledning og udredning for borgerne.

Samtidig er en del af midlerne anvendt til at kompetenceudvikle personale (psykologer), så disse i højere grad er rustet til at yde udredning og lettere behandling.

Der afventes fortsat en udmelding om, hvordan midlerne for 2024 og frem skal fordeles mellem region og kommune.

I det tilfælde, at samtlige midler tilfalder kommunen, kan Norddjurs Kommune forvente en tilførsel på 1,600 mio. kr. i 2024 og 1,560 mio. kr. i årene fremover.

Når rammerne for fordeling er præciseret, vil forvaltningen have mulighed for at målrette indsatserne i afdelingen/kommunen og evt. opruste kapaciteten yderligere.