

## Udkast til indhold og procesplan for skræddersyet rådgivningsforløb målrettet det tværfaglige samarbejde om barnets lov

**Enhed:**  
Børn, Unge og Familier

**Sagsbehandler:**  
Mette Bøgelund  
Frederiksen

**Sagsnr.:**  
2024 - 9745

**Dato:**  
10. september 2024

På baggrund af opstartsmødet den 26. august 2024 og ledergruppens specifikke ønsker til fokusområder har Social- og Boligstyrelsen udarbejdet et forslag til indhold og procesplan for et skræddersyet rådgivningsforløb i Norddjurs Kommune.

Rådgivningsforløbet skal understøtte Norddjurs kommune i at udvikle det tværfaglige samarbejde omkring implementeringen af barnets lov. Dette omfatter bl.a. en afklaring af de ledelsesmæssige tiltag, kommunen på egen hånd arbejder videre med, når forløbet afsluttes.

Norddjurs Kommune har ønsket, at forløbet understøtter udviklingen af det tværfaglige samarbejde om anbringelser på tværs af myndighed, anbringelsessteder, almenrådet, børn/unge og forældre. Dette fokusområde skal ses i lyset af, at Norddjurs Kommune såvel politisk som ledelsesfagligt har formuleret en strategi med særligt 3 strategiske prioriteringer på anbringelsesområdet:

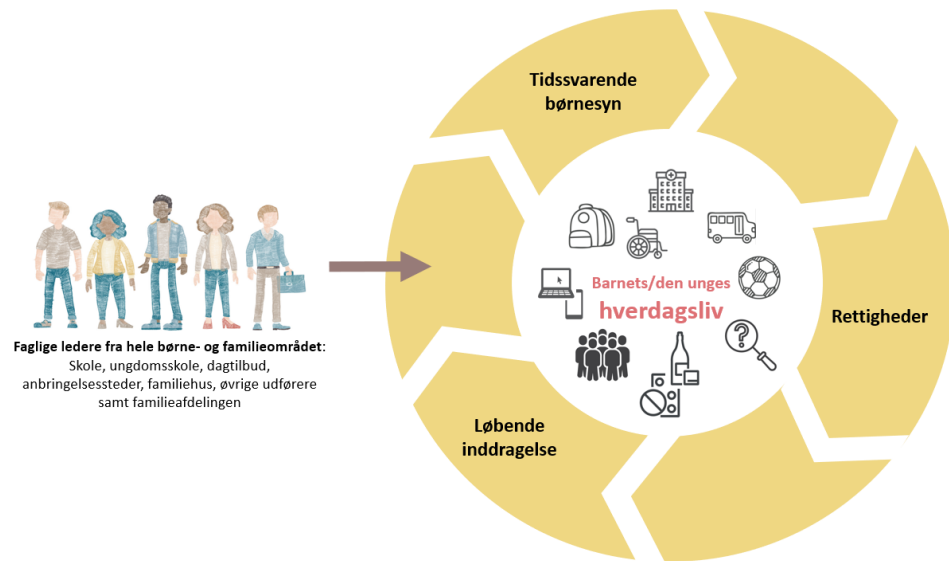
- 1) Flere netværksanbringelser
- 2) Opkvalificering af familieplejeanbringelser
- 3) Færre anbringelser på børne- og ungehjem og/eller flere kombinationsanbringelser

### Formål og fagligt fokus for forløbet

Som en del af arbejdet med at understøtte de strategiske prioriteringer ønsker ledergruppen at styrke det tværfaglige samarbejde om hverdagslivet for børn og unge anbragt uden for hjemmet. Dette for at barnets eller den unges tilknytning til fællesskaber i skole, ungdomsskole, fritidstilbud, forældre og andre centrale aktører i barnets liv bliver en væsentlig del af indsatsen og god praksis i anbringelsen.

Det betyder, at der er et ønske om i højere grad at mobilisere det private og professionelle netværk i barnets eller den unges hverdagsliv både forud for anbringelsen og undervejs i anbringelsen. Det kræver en stærk fælles ledelsesmæssig forståelse af hvad det indebærer at mobilisere netværket og styrke fokus på barnets hverdagsliv, samt hvilke forandringer det indebærer for det tværfaglige samarbejde organisatorisk og i det enkelte børne- og ungeforløb.

En fælles rød tråd i relation til barnets lov er den løbende inddragelse af barnet og den unge, styrkede rettigheder for børn og unge og fokus på at alle voksne rundt om barnet har et fælles ansvar for støtten til barnet.



Figuren viser barnets eller den unges hverdagsliv som omdrejningspunkt for udviklingsarbejdet, og den samlede ledergruppe på børne- og familieområdet i Norddjurs kommune som ansvarlige for at sætte en samlet og fælles retning for anbringelsesområdet med afsæt i barnets lov.

## Udbytte af forløbet

Social- og Boligstyrelsen foreslår et rådgivningsforløb, som strækker sig over 4 udviklingsdage med mellemliggende øvebaner og inddragelse af relevante afdelinger. Hensigten er dels at understøtte det tværfaglige ledelsessamarbejde om fokusområderne ved at konkretisere hvordan strategien kan omsættes til handlinger i praksis, dels at inddrage medarbejdere undervejs for at sikre forståelse og ejerskab for den retning og de handlinger, som ledelsesgruppen igangsætter.

Målet er, at der ved afslutning af forløbet er opnået følgende:

- **Ledelsesmæssig afklaring og fælles forståelse af kvalitet i anbringelsen med særligt fokus på netværk og hverdagsliv:** Ledergruppen identificerer i form af konkrete faglige pejlemærker, en klar og fælles retning for, hvordan det samlede børne- og familieområde arbejder med kvalitet i anbringelsen og herunder integrerer et gennemgående fokus på børnenes og de unges hverdagsliv og netværk i anbringelsen.
- **Identificering og igangsættelse af indledende prøvehandling:** Ledergruppen identificerer udvalgte indledende prøvehandling, som kvalificeres af udvalgte medarbejdere. De indledende prøvehandling er en opstart af kommunens udviklingsaktiviteter og er med til at kvalificere ledergruppens videre handleplan for udviklingsarbejdet efter forløbet er afsluttet.
- **Udvikling af en konkret handleplan:** Der udarbejdes en handleplan, som skitserer fremadrettede, ledelsesmæssige tiltag og omfatter klare mål, ansvarsområder og tidsrammer. Planen vil fungere som et praktisk redskab til at støtte ledelsen og medarbejderne i at opnå de ønskede forandringer.

## Procesplan

