

# Nyhedsbrev

Juli 2023

danske  
ældre  
råd

## Mange plejehjemsledere har alt for stort ledelsesspænd

Side 2

## Gode erfaringer med plejehjemsråd

Side 4

## Værd at vide om demensegnede boliger

Side 8

## Danske Ældreråd indgår i samarbejde om implementering af ældrelov

Side 13

# Mange plejehjemsledere har alt for stort ledelsesspænd



For nylig offentliggjorde VIVE en undersøgelse, der viser, at plejehjemsledere i gennemsnit har ansvaret for 55 medarbejdere på landets plejehjem.

Dette tal bekymrer Danske Ældre-råd. Normalt siges det, at et ledelsesspænd mellem 12 og 20 medarbejdere giver ledere de bedste forudsætninger for at være reelle personaleledere. Et ledelsesspænd på 55 medarbejdere, og endda op til 130 medarbejdere på visse steder, er derfor klart over grænsen for, hvad der er tilrådeligt.

En tredjedel af lederne i undersøgelsen angiver da også, at deres ledelsesspænd er for stort eller alt for stort.

Derfor er der behov for, at man tager fat om problemet.

## **Brug for ledere, der går forrest**

Vi har brug for plejehjemsledere, der går foran. Som kan stille spørgsmåls, vejlede, anerkende dygtige medarbejdere og være dem, der sætter retningen for kulturen i det daglige. Det kræver, at lederne kan være tæt på beboerne, medarbejderne og pårørende. Noget som bliver meget svært, hvis man som plejehjemsleder har ansvaret for mange medarbejdere.

I sidste ende risikerer man at ende i

en situation, hvor medarbejderne oplever lederen som fraværende, hvilket igen kan føre til, at medarbejderne ikke føler sig set og hørt. Dette kan resultere i manglende motivation og utilfredshed med jobbet. Hvilket er noget, som ingen plejehjem har brug for. Og især ikke i en tid, hvor der allerede er mangel på medarbejdere.

## **Behov for mere støtte**

Undersøgen peger dog på, at plejehjemslederne ikke er helt uden støtte. Over halvdelen af lederne henter i særlig grad støtte fra souschefer (62 procent), sideordnede ledere (59 procent) og medarbejdere med særlige funktioner (53 procent). Størrelsen på datagrundlag gør det dog ikke muligt at sige, hvorvidt der er en sammenhæng mellem ledelsesspændets størrelse, og hvor meget hjælp og støtte lederne modtager fra andre.

I Danske Ældreråd mener vi, at der skal skrues endnu mere op for hjælpen og støtten til plejehjemslederne.

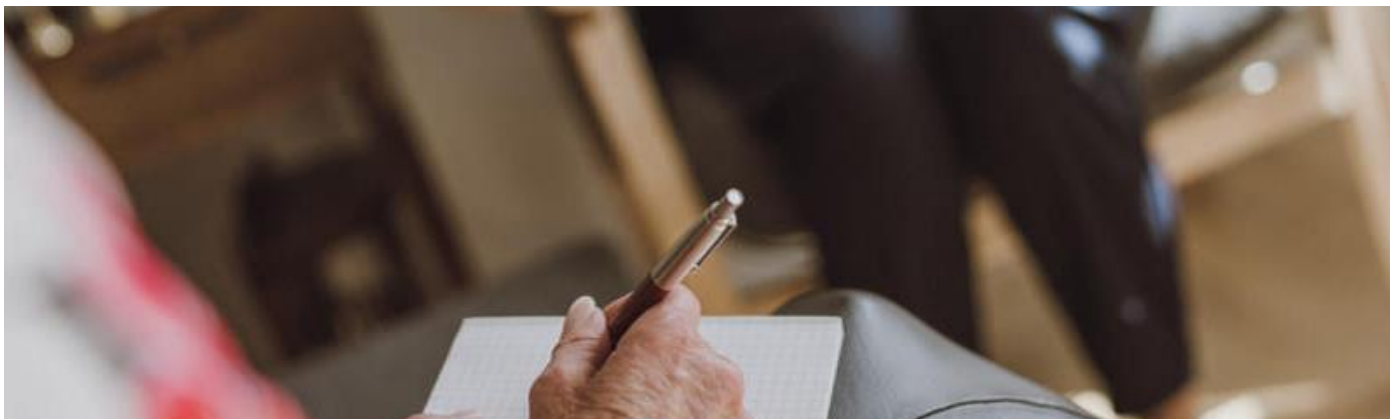
Plejehjemslederne sidder med et kæmpe ansvar. De har foruden ledelsesansvar og driftsansvar også et fagligt ansvar for den pleje og omsorg, der gives til borgere, som er meget syge og svækkede. Hertil kommer, at mange plejehjemsle-

re er på 24 timer i døgnet syv dage om ugen. De er i løbende dialog med pårørende, medarbejdere og skal samtidig være tæt på beboerne. Og de skal navigere på en arbejdsplads, der har stor politisk bevågenheden, og som har lokalsamfundets interesse.

Man kunne kigge mere i retning af, hvordan man indretter ledelsesopgaven på eksempelvis skoler. Her er det helt naturligt, at skolelederen ikke står alene med et kæmpe personaleansvar, men typisk altid har en viceskoleleder.

Der er med andre ord al mulig grund til, at plejehjemsledere får mere optimale arbejdsbetingelser.

Inger Møller Nielsen  
formand

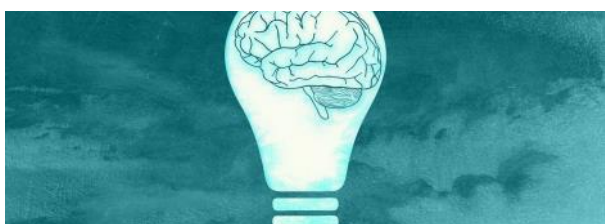


Der foregår forsøg med plejehjemsråd i flere kommuner. Læs hvordan man har grebet det an i to kommuner.

Side 4

## Indhold

- 2 Mange plejehjemsledere har alt for stort ledelsesspænd
- 4 Gode erfaringer med plejehjemsråd
- 7 Flere ældre skal deles om færre plejeboliger
- 8 Værd at vide om demensegnede boliger
- 10 Ny national strategi og handleplan mod ensomhed
- 12 Hjælp til digitalt udfordrede
- 13 Dialogforum på ældreområdet skal understøtte implementering af ældreloven
- 14 Gratis værktøjsorienteret workshop om pressehåndtering for ældre- og seniorråd
- 15 Arrangementer



### Spot på demensegnede boliger

Et af de temaer, som mange ældreråd forholder sig til, er demensegnede plejeboliger. Danske Ældreråd giver et grundigt indblik i, hvad man som ældreråd skal være opmærksom på, når man vil arbejde med området.

Side 8



### Danske Ældreråd indgår i samarbejde om implementering af ældrelov

Dansk Erhverv, Danske Ældreråd, Fagbevægelsens Hovedorganisation (FH), FOA, KL, Røde Kors og Ældre Sagen indgår i samarbejde med ældreministeren som led i arbejdet med at implementere en ny ældrelov.

Side 13



## Gode erfaringer med plejehjemsråd

Der foregår forsøg med plejehjemsråd i flere kommuner. Det overordnede formål er ens: at etablere fora for inddragelse, der skal styrke kvaliteten og trivslen. Her kan du læse om, hvordan man har grebet det an i to kommuner.

*Tekst Morten Larsen*

En af de kommuner, der er langt fremme, er Brønderslev. Selvom kommunen kalder det plejehjemsbestyrelser, er der ikke tale om bestyrelser i traditionel forstand. Plejehjemsstyrelserne har således ikke økonomisk ansvar, og de kan heller ikke ansætte eller afskedige ledelsen.

Og ifølge Asta Skaksen, der er medlem af bestyrelsen på Plejecenter Margrethelund, er det også sådan, det skal være.

- Jeg synes, at det økonomiske ansvar er en ledelsesopgave og skal fastholdes som sådan, og med hensyn til ansættelse af leder, så må det stadig tilfalde den kommunale myndighed. Det kan være en mulighed at tilknytte et medlem fra bestyrelsen til ansættelsesudvalget, fortæller Asta Skaksen, og tilføjer:

- Man skal huske, at der er tale om lægfolk, som typisk ikke har kompe-

tencerne til at arbejde i en professionel bestyrelse. Desuden kan man være bekymret for, om det overhovedet vil være muligt at få frivillige til at stille op, hvis de får det store ansvar.

Bestyrelsen på Plejecenter Margrethelund har derfor et andet fokusområde end en professionel bestyrelse typisk ville have. Fokus er ikke på økonomi og kontrol, men på samskabelse.

- Dog vil vi, i sagens natur, have fokus på, om de økonomiske rammer svarer til den politik for en værdig ældrepleje som Brønderslev Kommune har besluttet. Det handler om at være sparringspartner for plejehjemsledelsen og ikke mindst om at komme med lokalsamfundets perspektiver og ideer til udviklingen af plejehjemmet.

### **Sparringspartner for ledelsen**

Det er en tilgang, som Margrethe-

lunds plejecenterleder Anne Marie Hasselbalch Rosenkilde sætter pris på.

- Jeg oplever, at bestyrelsen er super god til at give rådgivning og sparring. Plejehjemsverdenen bliver ofte meget lukket om sig selv. Her er det godt at have en bestyrelse, der bringer inspiration og nye ideer ind, siger Anne Marie Hasselbalch Rosenkilde.

Hun fremhæver, at bestyrelsen også har påtaget sig en stor rolle i forhold til at hjælpe Margrethelund ud af en krisesituation.

- Det er ikke nogen hemmelighed, at vi har haft nogle problemer på Margrethelund. Her har bestyrelsen været god til at bakke op om nye tilgange og fortælle i lokalsamfundet, hvilke fremskridt der er blevet gjort, fortæller Anne Marie Hasselbalch Rosenkilde.



### **Del af lokalsamfundet**

Netop det, at bestyrelsen har fokus på at gøre Margrethelund til en naturlig del af lokalsamfundet, afspejler sig også i sammensætningen af bestyrelsen. Den består primært af personer udefra. Der er et ældre-rådsmedlem, repræsentanter fra civilsamfundet, pårørende, medarbejdere og ledelsen.

- Bestyrelsen er øjne og ører for, hvad der foregår i lokalsamfundet og skal samtidig medvirke til at gøre

plejehjemmet til en del af lokalsamfundet, fortæller Asta Skaksen.

Hun giver som eksempel, at bestyrelsen blandt andet arbejder for at få flere frivillige til at engagere sig.

- I dag er vi et lokalsamfund, hvor frivillige er engagerede mange andre steder end på plejehjemmet. Derfor er et af vores fokusområder at få flere frivillige ind. Vi skal renovere vores plejehjem, og det ser vi som en god anledning til at få tæt kon-

takt med lokalsamfundet, siger Asta Skaksen.

Brønderslev Kommunes erfaringer med plejehjemsbestyrelser er så gode, at man har valgt at etablere bestyrelser på alle plejehjem. Der har netop været afholdt valg til bestyrelserne, og meget tyder på, at ideen vinder genklang i lokalbefolkningen – flere steder var der kampvalg.

## **Plejehjemsråd i Middelfart skaber forandringer i hverdagen**

**I Middelfart Kommune er man i gang med et forsøg med plejehjemsråd på Kongshøj Plejehjem.**

Plejehjemsrådet på Kongshøj blev etableret i januar 2023 og består af plejehjemslederen, en medarbejder, en repræsentant fra aktivitetsrådet, en pårørenderepræsentant, to beboerrepræsentanter og en repræsentant fra ældrerådet.

Og det er netop denne brede sammensætning, som ældrerådets repræsentant Jette Erichsen fremhæver.

- Når mennesker med forskellige perspektiver og synspunkter samles og diskuterer, hvordan tingene kan forbedres, opstår der ideer, som ellers ikke ville komme frem, siger Jette Erichsen.

### **Beboerne er med**

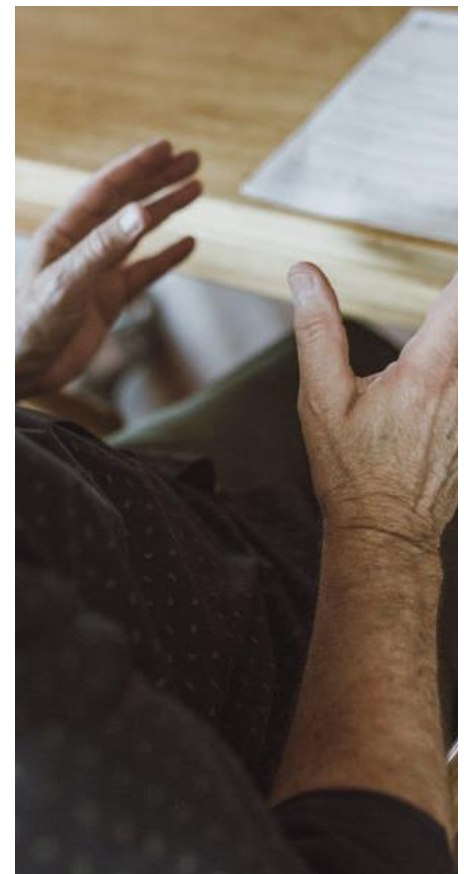
Hun giver som eksempel, at beboernes deltagelse i rådet har resulteret i konkrete input til ændringer i hverdagen på plejehjemmet. Blandt

andet er frokosten blevet flyttet til et mere passende tidspunkt for beboerne, og der arbejdes på at give beboerne flere aktivitetsmuligheder ved hjælp af lokalsamfundet.

- Mange beboere holder sig i dagligdagen tilbage med at fortælle den slags ting, måske fordi de er bange for at være til besvær. Men når de er en del af et formelt råd, hvis opgave er at skabe forbedringer, kommer deres ønsker frem. Og ofte er det små ting i hverdagen, der kan gøre en stor forskel for beboerne, uddyber Jette Erichsen.

Plejehjemsrådet behandler også større temaer som den gode indflytning og udflytning - både med fokus på beboerne og pårørende.

- Drøftelserne har blandt andet ført til, at plejehjemmet har fået en pårørende-mentor. Man er også ble-



vet meget mere opmærksom på, at mange pårørende har knyttet sig til plejehjemmet og ønsker at opretholde en forbindelse efter deres pårørendes død. Nogle kan have lyst til at hjælpe på plejehjemmet eller deltage i aktiviteter, fortæller Jette Erichsen.



### Stort potentiale

Plejhjemsleder på Kongshøj Plejehjem, Annette Bang-Jørgensen ser også et stort potentiale i faste møder, hvor forskellige interessenter kan mødes og drøfte udviklingen på plejehjemmet.

- Jeg tror, at det er vigtigt at have et forum, hvor man får mange forskellige vinkler på større emner som, hvordan vil vi gerne have det foregår, når vi flytter på plejehjem? Hvordan vil beboerne og pårørende bydes velkommen? Hvilken informa-

tion har de brug for? Og hvad skal der foregå, når en beboer går bort, siger Annette Bang-Jørgensen, og tilføjer, at hun generelt oplever, at folk gerne vil være med i rådet for komme med de gode ideer.

Når forsøget med plejhjemsrådet på Kongshøj er færdigt ved årets udgang, bliver der samlet op på erfaringerne, og man tager stilling til, om det er en model, der skal udbredes.

Annette Bang-Jørgensen kan sagtens se, at ideen om plejhjemsråd

kan bringes ud på alle plejehjem, men samtidig understreger hun, at det er vigtigt, at hvert enkelt råd tilpasser sig den virkelighed, der er på de enkelte plejehjem.

- På nogle parametre skal rådene være ens – på andre ikke. Plejehjem er meget forskellige, og det skal rådene afspejle, slutter Annette Bang-Jørgensen.



## Find mere inspiration om plejhjemsråd

Selvom de to eksempler fra Brønderslev og Middelfart Kommuner er forskellige, kan de fint rummes inden for den model for plejhjemsråd, som KL og Danske Ældreråd offentliggjorde marts 2023.

Også KL og Danske Ældreråd mener, at rådene bør sammensættes bredt. Det kan for eksempel være beboere, pårørende, medarbejdere, repræsentanter for ældrerådet, det lokale erhvervsliv, kultur- og foreningsliv. Formålet med at invitere lokalsamfundet ind er at give mulighed for nye perspektiver og at gøre brug af de ressourcer, der findes lokalt. Mens beboere og pårørendes deltagelse i rådet også skal sikre tæt sammenhæng til det levede liv på plejehjemmet og de borgere, som plejehjemmet skal være til for.

Rådet skal ikke beskæftige sig med kontrol, tilsyn eller personaleforhold. Men i stedet diskutere nye tiltag og aktiviteter, der kan gøre livet som ældre på et plejehjem endnu bedre. Det kan for eksempel være kvalitetsudvikling, samarbejde med pårørende, beboernes mulighed for selvbestemmelse, værdier og kultur, hverdagsaktiviteter og måltider

Læs mere på [Danske Ældreråds hjemmeside](#), hvor der også er en vedtægtskabelon, som kan benyttes til inspiration til dem, der ønsker at oprette et plejhjemsråd. Skabelonen kan selvfølgelig tilpasses lokale forhold.



## Flere ældre skal deles om færre plejeboliger

Samtidig med at antallet af danskere over 80 år vokser år for år, viser en kortlægning fra VIVE, at antallet af plejeboliger og plejehjem på landsplan falder. Især landkommunerne oplever en nedgang.

Kortlægningen, der er foretaget af VIVE for Social-, Bolig- og Ældreministeriet, viser, at antallet af permanente plejeboliger på landsplan er faldet med to procent fra cirka 45.000 til 44.000 i perioden fra 2010 til 2021. Dette fald sker på trods af et stigende antal ældre.

Faldet er primært drevet af en nedgang på 5 procent i antallet af boliger i landkommunerne og et fald på knap 3 procent i hovedstadskommunerne. Antallet har derimod været forholdsvis stabilt i storby-, provins- og oplandskommunerne.

Målt per 1.000 personer over 80 år er antallet af plejeboliger faldet fra 196 boliger i 2010 til 150 boliger i 2021. Dette betyder, at der på landsplan i 2021 i gennemsnit er 23 procent færre plejeboliger per 1.000 personer over 80 år sammenlignet med 2010.

Samtidig er antallet af plejehjem faldet. I 2014 var der 955 plejehjem

på landsplan. I 2021 var tallet faldet til 941. Udviklingen afspejler primært et fald i landkommunerne samt et mindre fald i storbykommunerne.

### Flere demensmærkede boliger

Der er dog blevet oprettet flere boliger til mennesker med demens. Antallet af demensmærkede boliger på landsplan er steget fra 5.600 i 2014 til 6.400 i 2019, men også her er der betydelig variation på tværs af kommunetyperne. I provinskommunerne er antallet steget med 33 procent, mens det kun er steget med 2-6 procent i hovedstads-, oplands- og landkommunerne.

Samtidig er forekomsten af demens steget markant i samme periode. Når man sammenligner antallet af demensmærkede boliger med antallet af personer med demens per 1.000, er der på landsplan 8 procent færre boliger per 1.000 personer med demens i 2019 sammenlignet med 2010.

### Stort ledelsesspænd presser plejehjemsledere

Undersøgelsen har også fokuseret på plejehjemsledernes arbejdsvilkår. Resultaterne viser, at plejehjemslederne generelt oplever et stort ledelsesspænd. Ifølge kortlægningen har lederne i gennemsnit et personaleansvar for 55 medarbejdere på landets plejehjem. Dette dækker over en variation fra 16 til 130 medarbejdere. En tredjedel af lederne angiver, at deres ledelsesspænd er for stort eller alt for stort.

Dog viser resultaterne også, at plejehjemslederne i varierende grad modtager støtte fra forskellige aktører, især souschefer, sideordnede ledere og medarbejdere med særlige funktioner.

[Rapporten kan læses downloades her](#)

# Værd at vide om demensegnede boliger

Et af de temaer, som mange ældreråd forholder sig til, er demensegnede plejeboliger. Når vi taler om demensegnede plejeboliger, skal vi skelne mellem den demensegnede fysiske indretning og kvaliteten af plejen og omsorgen.

*Tekst Anja Bihl-Nielsen*

De fysiske omgivelser har stor betydning for trivsel og livskvalitet hos mennesker med demens. Demensvenlig indretning tager højde for de symptomer, der kendetegner demens, som for eksempel nedsat hukommelse, manglende evne til at orientere sig, manglende overblik og udfordringer ved at bearbejde sansindtryk. Vigtige parametre i demensvenlig indretning kan således være:

- Overskuelige og genkendelige rum, for eksempel en tydelig markering af indgangsdøren til beboernes lejlighed ved hjælp af farver, navneskilte eller billeder.
- Hjemlighed, for eksempel i form af beboernes egne møbler, billeder mv, der bidrager til en hjemlig atmosfære.
- Indretning der skaber tryghed og nem adgang til hjælp, for eksempel ved centralt placerede fællesarealer.
- Indretning der understøtter orientering, for eksempel kontrastfarver og piktogrammer.
- Måltrettet brug af belysning.
- Nem adgang til stimulerende udearealer.
- Lydisolering mellem boliger og rum, så udefrakommende lyde ikke vækker uro og utryghed.

Du kan læse mere om demensvenlig indretning hos [Nationalt Videnscenter for Demens](#) og SBI Plejeboliger for personer med demens – detaljer og eksempler ([build.dk](#)).

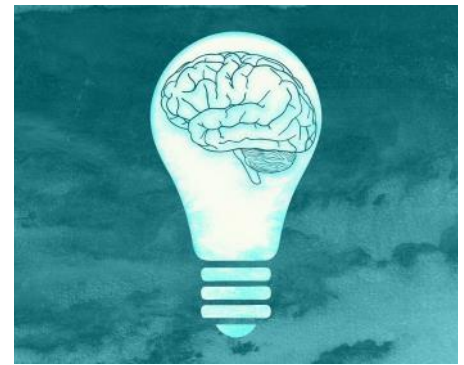
I forbindelse med Den Nationale Demenshandlingsplan fra 2016 blev der iværksat en mærkningsordning for demensegnede boliger. Kommunerne er derfor forpligtede til at indberette, hvorvidt plejeboliger er demensegnede. Oplysningerne fremgår af plejehjemsoversigten.

Det er en god idé at sørge for at skrive krav til demensvenlig indretning ind i udbudsmateriale og samarbejdsaftaler ved etablering af nye plejeboliger eller friplejeboliger, ligesom det er vigtigt at tænke det ind, når gamle plejeboliger skal renoveres.

## Kvalitet i pleje og omsorg

Den fysiske indretning kan ikke stå alene men skal i samspil med en høj kvalitet i pleje og omsorg af mennesker med demens skabe demensvenlige plejeboliger. Der findes en lang række forskellige metoder og tilgange, der kan anvendes i omsorgsarbejdet for mennesker med demens. Nogle af de væsentligste er:

Personcentreret omsorg: alle medarbejdere bør have kompetencer til at arbejde personcentreret. Meto-



den bygger på et værdigrundlag, der lægger vægt på menneskers grundlæggende psykologiske behov: Kærlighed, trøst, identitet, tilknytning, inklusion og meningsfuld beskæftigelse

Socialpædagogiske metoder: at arbejde socialpædagogisk med mennesker med demens betyder bl.a. at man som fagperson udvikler sin relation til mennesket med demens og derigennem støtter ham eller hende i at bevare en meningsfuld hverdag og indgå i samspil med andre.

Derudover er der en række metoder, man med fordel kan anvende, for eksempel marte meo (en metode til at styrke kommunikation og samspil mellem mennesker ved at fokusere på nonverbal kommunikation), reminiscens (en metode til, der bruger erindringer som et redskab til at forbedre trivsel og mentalt velvære), musikterapi og sansestimuli.

Alle plejehjem behøver ikke anvende alle metoder, men det er vigtigt at der er en palette af tilbud og metoder til rådighed. Dette kan blandt andet medvirke til at reducere psykologiske og adfærdsmæssige symptomer på demens og den vej igennem nedbringe forbruget af antipsykotisk medicin.



## Skærmede enheder

Et af de spørgsmål mange kommuner og ældreråd stiller sig selv, er hvorvidt der skal være særlige enheder, såkaldte skærmede enheder, eller særlige plejehjem til mennesker med demens. Eller om alle plejehjem skal være egnede til mennesker med demens. Det er et dilemmafyldt spørgsmål.

På den ene side er demens en fremadskridende sygdom, og behovet for demensfaglige indsatser og pleje vil udvikle sig i løbet af den enkeltes sygdomsforløb. Derfor vil der ofte opstå et behov for specialiseret pleje for beboere, der allerede bor på plejehjem. I disse tilfælde vil beboeren typisk ikke selv kunne give samtykke til flytning, og derfor kan flytning til en skærmet enhed kun foregå, hvis det er umuligt at varetage beboers behov i den eksisterende

bolig. Og det vil meget sjældent være tilfældet.

Dertil kommer, at størstedelen af alle beboere på plejehjem enten har eller vil få demens i en eller anden grad. Målgruppen for plejeboliger, der ikke er demensvenlige, er derfor ikke særlig stor.

På den anden side vil der være beboere, der har så svære og komplekse symptomer af deres demenssygdom, at de har brug for en særligt intensiv indsats, som kan profitere af, at bo et sted, hvor demensfagligheden er ekstra høj.

## Gode råd til ældrerådene

- Gå i dialog med politikerne om krav til arkitektur og indretning ved nybyg af plejehjem.
- Undersøg i hvilken grad jeres eksisterende plejehjem er de-

mensegnede, og om der er mulighed for at renovere de, der ikke er.

- Undersøg hvilke demensfaglige kompetencer og metoder, der er tilgængelige på plejehjemmene i jeres kommune, for eksempel hvorvidt alle medarbejdere har kompetencer til at arbejde med personcentreret omsorg.
- Undersøg om jeres plejehjem har adgang til at trække på for eksempel en demenskoordinator eller en anden fagperson med specialiserede demensfaglige kompetencer.

## Hvad er demens?

I Danmark anslås, at godt 87.000 mennesker på 65 år eller derover lever med demens. Antallet forventes at vokse til mere end 134.000 mennesker i 2035 som følge af en stigende ældrebe-  
folkning. Kun cirka 40 procent af disse er udredt og har en diagnose. Demens er den 4. hyppigste dødsårsag i Danmark.

Demens er betegnelsen for den tilstand, man kommer i, når ens mentale færdigheder svækkes. Demens kan skyldes mere end 200 forskellige sygdomme. Den hyppigste er Alzheimers. Risikoen for demens stiger med alderen, men demens skyldes altid sygdom og er ikke en naturlig følge af alderdom. Typiske symptomer er for eksempel hukommelsesbesvær, manglende initiativ og handlekraft, evnen til at finde vej, problemløsning mv, ligesom sociale kompetencer og følelseslivet kan ændre sig.

Demens fylder meget i den kommunale sundheds- og plejeopgave. Langt størstedelen af beboere på plejehjem har en demenssygdom, og man estimerer at over 50.000 mennesker med demens bor i eget hjem. En stor del af dem er i berøring med kommunen – enten gennem støtte-, rådgivnings- og aktivitetstilbud eller gennem hjemmeplejen. Derfor er demens også et oplagt tema for ældrerådene i deres virke.





## Ny national strategi og handleplan mod ensomhed

Det nationale partnerskab mod ensomhed præsenterede onsdag den 21. juni en ny strategi og handlingsplan mod ensomhed. Samtidig blev sløret løftet for fire initiativer, for der skal følge op på partnerskabets anbefalinger.

Alt for mange borgere føler sig ensomme, og det kan få store konsekvenser både for den enkelte, men også for samfundet som helhed.

På den baggrund afsatte partierne bag aftale om udmøntning af reserven til foranstaltninger på social-, sundheds- og arbejdsmarkedsområdet for 2022- 2025 (SSA-aftalen) 25,5 millioner kr. til en national strategi og handleplan mod ensomhed.

Som led heri blev nedsat et nationalt partnerskab mod ensomhed, som Røde Kors og Ældre Sagen står i

spidsen for. Mere end 100 aktører fra civilsamfund, kommuner, virksomheder med videre har bidraget til arbejdet med at udforme en strategi og handlingsplan mod ensomhed, heriblandt Danske Ældreråd.

Arbejdet har taget udgangspunkt i, at ensomhed opstår inden for fem centrale livsarenaer: 1) Hjem og bolig, 2) dagtilbud, skole og uddannelse, 3) fritid og fællesskaber, 4) arbejdsliv og beskæftigelse samt 5) sundhed og pleje. Danske Ældreråd var inviteret ind og medvirkede i to

arenaer, "Hjem og bolig" samt "Sundhed og pleje".

Den ny strategi og handleplan består af 75 initiativer, som frem mod 2040 har som mål at halvere forekomsten af ensomhed blandt danskere over 16 år.

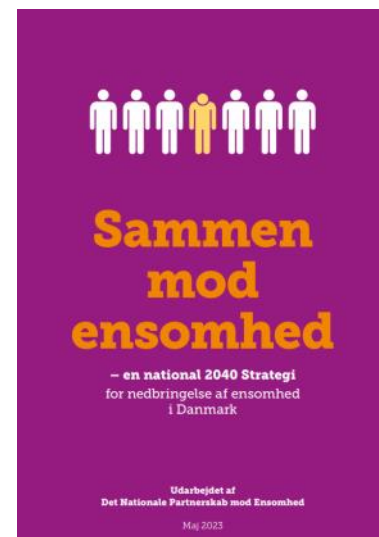
I forbindelse med lanceringen blev fire initiativer, der skal følge op på partnerskabets anbefalinger, præsenteret. Initiativerne er en udmøntning af 20,8 millioner kroner, der blev afsat med SSA-aftalen for 2022-2025. →

De fire initiativer er:

- Landsindsats til afstigmatisering af ensomhed (9,4 millioner kroner)
- Fællesskaber og støtte til unge, der oplever ensomhed (3,8 millioner kroner)
- Fællesskabsguides for ældre borgere (3,8 millioner kroner)
- Fællesskabsguides for sårbare og socialt udsatte borgere (3,8 millioner kroner)

”Fællesskabsguides for ældre borgere” er at understøtte ældre borgeres muligheder for at deltage i fællesskaber for eksempel gennem lokale partnerskaber om fællesskabsguides eller lignende tiltag. De afsatte midler går til direkte tildeling til Ældre Sagen, som skal indgå samarbejder med for eksempel kommuner, civilsamfundsorganisationer og andre lokale aktører.

[Find strategi og handlingsplan her.](#)



Formålet med initiativet



## Om ensomhed i Danmark

600.000 voksne danskere - og heraf cirka 100.000 over 65 år - føler sig ensomme ifølge Sundhedsstyrelsens rapport "[Danskernes Sundhed - Den Nationale Sundhedsprofil 2021](#)".

Lidt over 6 procent af mænd over 65 år og cirka 10 procent af kvinder over 65 år viser tegn på ensomhed. Den laveste forekomst af ensomhed ses blandt de yngre ældre (65-79 år), men risikoen for at føle ensomhed stiger markant efter de 80 år.

Ensomhed er en subjektiv følelse, der er relateret til følelser som for eksempel at være ulykkelig, oplevelsen af at stå alene, være ude af stand til at handle og at have et stærkt savn af tilhørsforhold til andre og menneskeligt nærvær.

Når ensomhed bliver langvarig, kan den medføre alvorlige mistrivsel. Det kan medføre både dårlig søvn og hovedpine og øge risikoen for hjertesygdomme og psykisk sygdom.

Det kan altså have konsekvenser for det menneske, som oplever ensomhed. Samtidigt har den udbredte ensomhed konsekvenser for samfundet.

Sundhedsstyrelsen anslår, at der årligt er 400.000 kontakter til egen læge, der delvist eller udelukkende skyldes ensomhed. Årligt koster ensomhed samfundet over 8 milliarder kroner i pleje, behandling og tabt produktion.

# Hjælp til digitalt udfordrede

Regeringen er sammen med Danmarksdemokraterne, Liberal Alliance, Det Konservative Folkeparti, Radikale Venstre, Dansk Folkeparti og Alternativet blevet enige om fem initiativer, der skal forbedre vilkårene for borgere, der er udfordret af digitaliseringen.

*De fem initiativer er:*

## **Bedre hjælp til MitID**

Den telefoniske MitID-support styrkes, så man hurtigt og nemt kan tale med et menneske, hvis man har brug for hjælp. Samtidig forbedres selvbetjeningsuniverset på mitid.dk og selvbetjeningsmulighederne i MitID-appen, så de bliver mere brugervenlige og lettere at navigere i.

## **Bedre mulighed for at hjælpe andre med Digital Post**

Der etableres mulighed for at give "fuld adgang" til sin Digitale Post, så for eksempel en pårørende både kan læse og sende meddelelser på vegne af en anden i Digital Post. Samtidig igangsættes en indsats for, at myndighederne i højere grad benytter mulighederne i Digital Post til at fremhæve relevant information for borgerne. Det skal gøre det nemmere for borgerne at overskue og handle på de beskeder, som de modtager i Digital Post.

## **Bedre vilkår for støttepersoner og adgang for borgere til digital træning**

Med overgangen til MitID har nogle borgere, deres pårørende og andre støttepersoner oplevet, at det er blevet sværere at hjælpe digitalt. Der igangsættes derfor en indsats for at øge kendskabet til de muligheder for at hjælpe andre, som allerede findes og der

udarbejdes en analyse af, hvordan det fremover kan blive nemmere for støttepersoner at hjælpe digitalt. Dertil skal der samarbejdes med bibliotekerne om at videreudvikle og udbrede eKursen.nu, der tilbyder digital træning til borgere, så flere borgere får mulighed for at blive digitalt selvhjulpne.

## **Det skal være attraktivt at være it-frivillig**

Der igangsættes en indsats, der har til formål at understøtte og uddanne landets it-frivillige, så de oplever, at det er attraktivt at være frivillig. Det skal ske ved at klæde de it-frivillige bedre på til opgaven gennem for eksempel kurser og webinarer og ved at indgå partnerskaber med organisationer for it-frivillige.

## **Mere viden om borgernes møde med den digitale offentlige sektor**

Der igangsættes en årlig analyse af borgernes møde med den digitale offentlige sektor med særligt fokus på digital inklusion og tillid, der skal danne grundlag for øget offentlig debat og bedre og mere målrettede indsatser for digital inklusion. Analysen skal give et vidensgrundlag og øge transparenten om befolkningens anvendelse af og oplevelser med offentlige digitale løsninger med særligt fokus på dem, der finder digitaliseringen udfordrende

[Læs mere her.](#)



## **Det mener Danske Ældreråd**

Grundlæggende er det et sympatisk initiativ, som vidner om, at problematikken tages alvorligt. Alle fem initiativer er skridt i den rigtige retning.

Det kendetegner dog initiativerne, at de fokuserer på, at de digitalt udfordrede skal have hjælp til at klare det digitale. Det er selvfølgelig en del af løsningen, men der er også brug for nogle konkrete initiativer, der kan fremme udviklingen af mere brugervenlige digitale løsninger og nogle reelle analoge tilbud.

I Danske Ældreråd mener vi ikke, at det giver mening, at vi har indrettet de offentlige services på en måde, så op til hver femte borger skal have hjælp af andre eller skal på skolebænken for at få adgang til dem. Det er et symptom på, at løsninger er alt for komplerede.

I bund og grund handler det om, at den offentlige sektor skal indrettes, så alle borgere nemt og hurtigt kan få løst den opgave, de sidder med. Det kræver enklere løsninger, og at man har øje for andre kanaler end de digitale.

Danske Ældreråd hæfter sig også ved, at der bliver bedre mulighed for at få hjælp med MitID ved at styrke den telefoniske support. Det er selvfølgelig kun godt, men det løser ikke de problemer, som borgere oplever, når de tilgår de offentlige selvbetjeningsløsninger alle mulige andre steder. Her er der i ligeså høj grad behov for, at man altid kan komme i kontakt med et menneske, der kan hjælpe.



## Dialogforum på ældreområdet skal understøtte implementering af ældreloven

Dansk Erhverv, Danske Ældreråd, Fagbevægelsens Hovedorganisation (FH), FOA, KL, Røde Kors og Ældre Sagen indgår i samarbejde med ældreministeren som led i arbejdet med at implementere en ny ældrelov.

Dialogforum på ældreområdet skal understøtte den grundlæggende forandring på ældreområdet og bidrage til at sikre, at implementeringen af en ny ældrelov lykkes. Det sker med henblik på at understøtte regeringens ambitioner om at skabe den mest omfattende frisættelse af den offentlige sektor i velfærdssamfundets historie og grundlæggende forandre den måde, velfærden i dag styres, dokumenteres, kontrolleres og leveres på.

Forummet skal i høj grad bidrage til, hvordan man kan frisætte medarbejdere og sikre en ambitiøs afbureaukratisering, men også til at indfri regeringsgrundlagets ambitioner om at styrke den enkeltes selvbestemmelse, det frie valg og det lokale ansvar.

– Jeg har det grundlæggende princip, at når man laver forandringer, så skal man også tale med dem, der berøres af dem, og dem der er med til at få tingene til at ske i hverdagen. Derfor er jeg rigtig glad for, at vi med dia-

logforummet på ældreområdet samler en bred kreds af aktører, der i den grad har fingeren på pulsen i forhold til de forandringer, der skal ske på ældreområdet, siger ældreminister Mette Kiergaard.

– Det er vigtigt for Danske Ældreråd, at vi får en ældrepleje, der giver den ældre borger meget større selvbestemmelse. Først og fremmest handler det om, at flere beslutninger om hjælp skal kunne ske i dialog mellem den ældre og de medarbejdere i hverdagen, der kender borgeren godt. Vi skal have tillid til, at borgerne er de nærmeste til at vurdere egne behov, så det er deres individuelle præferencer og behov, der er styrende, fortæller Inger Møller Nielsen, formand, Danske Ældreråd.

[Læs mere på Social-, Bolig- og Ældreministeriets hjemmeside](#)

# Styrk Ældrerådets indflydelse

På en effektiv og intensiv workshop lærer du med enkle midler og værktøjer at styrke Ældrerådets stemme i dit område. Journalisterne Abelone Glahn og Julie Lindegaard tager dig igennem virkemidlerne og mulighederne - og lærer dig at finde vej til den synlighed, der kan sikre jeres stemme lokalt og regionalt.

Workshoppene kræver ingen forudgående erfaring med synlighed, teknik eller lignende og foregår i et trygt og givende miljø, hvor alle kan deltage. Det er derfor oplagt for såvel nye som erfarne medlemmer.

Du lærer:

- Hvordan I skaber større opmærksomhed om rådernes konkrete arbejde.
- Hvordan I sikrer, at ældre borgere i kommunen bliver opmærksomme på, at de her har et unikt talerør ind i kommunalbestyrelsen.
- Hvordan I øger sandsynligheden for, at flere stiller op som kandidat, næste gang der er valg til ældre- og seniorrådet

## Om underviserne



Foto: Rasmus Preston

### Abelone Glahn

Kommunikationsrådgiver med speciale i sociale medier, samt forfatter til en række praktiske fagbøger til seniorer. Har en baggrund fra 15 år i Danmarks Radio, både radio og TV, og er trænet underviser. [www.abeloneglahn.dk](http://www.abeloneglahn.dk)



### Julie Lindegaard

Kommunikationsrådgiver med speciale i pressehåndtering. Julie er desuden forfatter til bestselleren "Bliv synlig i medierne", som er skrevet til mindre virksomheder og organisationer, der ikke har en egentlig kommunikationsafdeling. [www.julielindegaard.dk](http://www.julielindegaard.dk)



Der udbydes i alt otte workshops forskellige steder i landet. Målgruppen er den ansvarlige for kommunikation i ældre- og seniorrådet, som typisk er formand eller eventuelt næstformand.

### Gratis deltagelse

VELUX FONDENS pulje "Aktive Ældre" har bevilget støtte til kursusdagene ved at dække deltagergebyr for de tilmeldte deltagere. Dit råd skal selv dække transport, men deltagelse i øvrigt er uden omkostninger.

[Læs mere her, hvor der også er mulighed for tilmelding.](#)



Jernbane Allé 54, 3. th.  
2720 Vanløse  
Tlf. 3877 0160  
info@aeldreraad.dk  
www.aeldreraad.dk

Nyhedsbrevet er udgivet af  
**DANSKE ÆLDRE RÅD**  
Illustrationer: Pixabay og  
Danske Ældreråd

**Danske Ældreråd**  
Formand Inger Møller Nielsen  
Tlf. 2146 1770

**Ansvarshavende:**  
Trine Toftgaard Lund

**Redaktion:**  
Trine Toftgaard Lund  
Morten Larsen

**Sekretariatet:**

**Trine Toftgaard Lund**  
Direktør  
[ttl@aeldreraad.dk](mailto:ttl@aeldreraad.dk)  
Tlf. 3877 0163

**Marianne Lundsgaard**  
Seniorkonsulent  
[ml@aeldreraad.dk](mailto:ml@aeldreraad.dk)  
Tlf. 3877 0165

**Lise Sørensen**  
Ældrepolitisk konsulent  
[ls@aeldreraad.dk](mailto:ls@aeldreraad.dk)  
Tlf. 3877 0168

**Morten Larsen**  
Kommunikationskonsulent  
[mol@aeldreraad.dk](mailto:mol@aeldreraad.dk)  
Tlf. 3877 0162

**Anja Bihl-Nielsen**  
Sundhedspolitisk konsulent  
[abn@aeldreraad.dk](mailto:abn@aeldreraad.dk)  
Tlf. 3877 0164

**Anna Jensen**  
Kursus- og medlemssekretær  
[aje@aeldreraad.dk](mailto:aje@aeldreraad.dk)  
Tlf. 3877 0167

**Maj-Britt Lempel**  
Bogholder  
[mbl@aeldreraad.dk](mailto:mbl@aeldreraad.dk)  
Tlf. 3877 0160

## Kommende arrangementer i efteråret

### Værktøjsorienteret workshop om pressehåndtering

- Den 19. september, Scandic, Ringsted
- Den 20. september, Hotel Fuglsangcentret, Fredericia
- Den 21. september, Hotel Lautrup Park, Ballerup
- Den 22. september, BDO Lounge, Viborg
- Den. 25. september, DGI Huset, Aabybro
- Den. 26. september, Hotel Fuglsangcentret, Fredericia
- Den 27. september, BDO Lounge, Viborg
- Den 28. september, Scandic, Ringsted

### Temadage om fremtidens boliger til ældre

- Den 24. oktober, Hotel Lautrup Park, Ballerup
- Den 25. oktober, Scandic, Ringsted
- Den 30. oktober, Hotel Fuglsangcentret, Fredericia
- Den 31. oktober, BDO Lounge, Viborg
- Den 1. november, DGI Huset, Aabybro

### Ældrepolitisk konference om de kommende års udfordringer på ældreområdet

- Den 23. november, Vingstedcentret, tæt ved Vejle

[Læs mere om Danske Ældreråds kommende arrangementer her](#)