

# Det kommunale behandlingstilbud

For børn og unge i psykisk  
mistrivsel i Norddjurs Kommune

**Beskrivelse af tilbuddet**



# Indhold

1.

Baggrund for  
etablering af det  
kommunale  
behandlingstilbud

2.

Målgruppen

3.

Sundhedsloven

4.

Organisatorisk  
placering i  
Norddjurs  
Kommune

5.

Det kommunale  
behandlingstilbud i  
Norddjurs  
Kommune  
Herunder  
beskrivelse af  
sagsforløbet

# Baggrund for etablering

I 2022 indgik et bredt flertal i Folketinget aftalen om en **10-årsplan for psykiatrien og mental sundhed**

Aftalen sætter rammen for den politiske forpligtelse til at udvikle det samlede psykiatriområde og indsatsen for bedring af den mentale sundhed i Danmark i de kommende 10 år. Aftalen kan læses i sin helhed [her](#).



## Alle landets kommuner skal etablere et behandlingstilbud

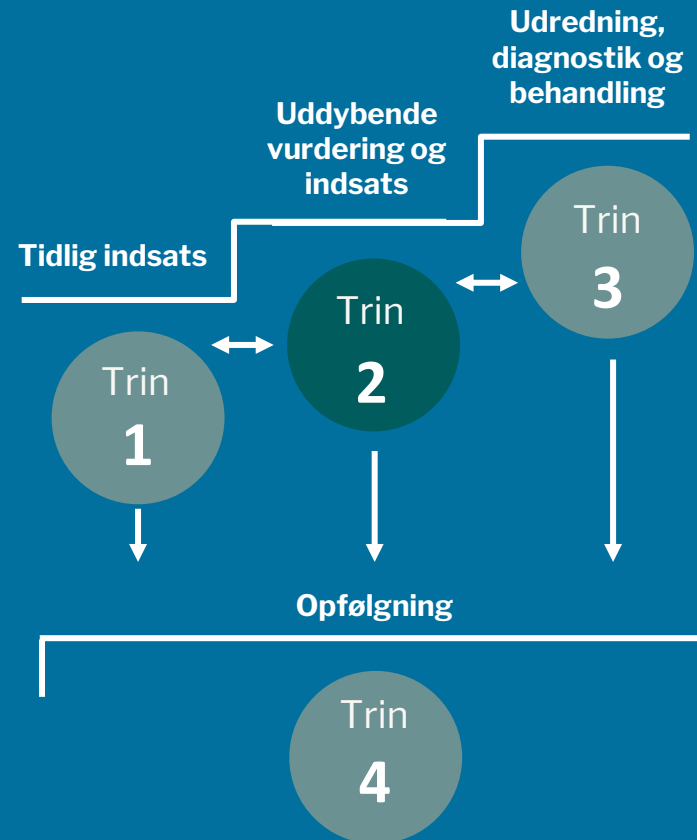
- Tilbuddet skal være gratis og lettilgængeligt
- Børn, unge og forældre skal kunne henvende sig uden henvisning
- Tilbuddet skal aflaste psykiatrien
- Tilbuddet skal forkorte tiden for børn og unge fra oplevede symptomer til rette behandling
- Tilbuddet skal bygge på dokumenterede og manualbaserede behandlingsmetoder
- Behandlingen skal være helhedsorienteret, og hvor det er relevant kobles til barnets/den unges kontekst og netværk
- Tilbuddet skal understøtte det tværsektorielle og tværfaglige samarbejde.

# Målgruppen



**Målgruppen** er børn og unge i alderen 5-17 år med let til moderat nedsat funktionsniveau grundet f.eks.

- Bekymring
- Tristhed
- Forstyrrede tanker om krop og mad
- Adfærdsvanskeligheder
- Selvskade
- Tvangstanker og - handlinger
- Uro og uopmærksomhed



Barnet har tegn på psykisk mistrivsel, der ligger på **Trin 2** - under tærsklen for udredning og behandling i BUA



**Uden for målgruppen** er børn og unge i alderen 5-17 år med let til moderat nedsat funktionsniveau grundet f.eks.

- Børn og unge med et aktivt behandlingsforløb i BUA
- Børn og unge med betydelige kognitive vanskeligheder
- Børn og unge med misbrug vurderes individuelt
- Almindelige forbigående reaktioner på livsomstændigheder

# Sundhedsloven

Det kommunale behandlingstilbud er forankret i Sundhedsloven



At behandlingstilbuddet er en del af sundhedsloven betyder blandt andet:

- At medarbejdere i behandlingstilbuddet betegnes som værende sundhedspersonale
- At der føres tilsyn
- At der er journaliseringspligt
- At unge på 15 eller derover defineres som voksne og uden samtykke fra forældre kan henvende sig til behandlingstilbuddet og modtage behandling. I behandlingstilbuddet vil vi altid opfordre til involvering af forældrene.

## Kap. 36 a

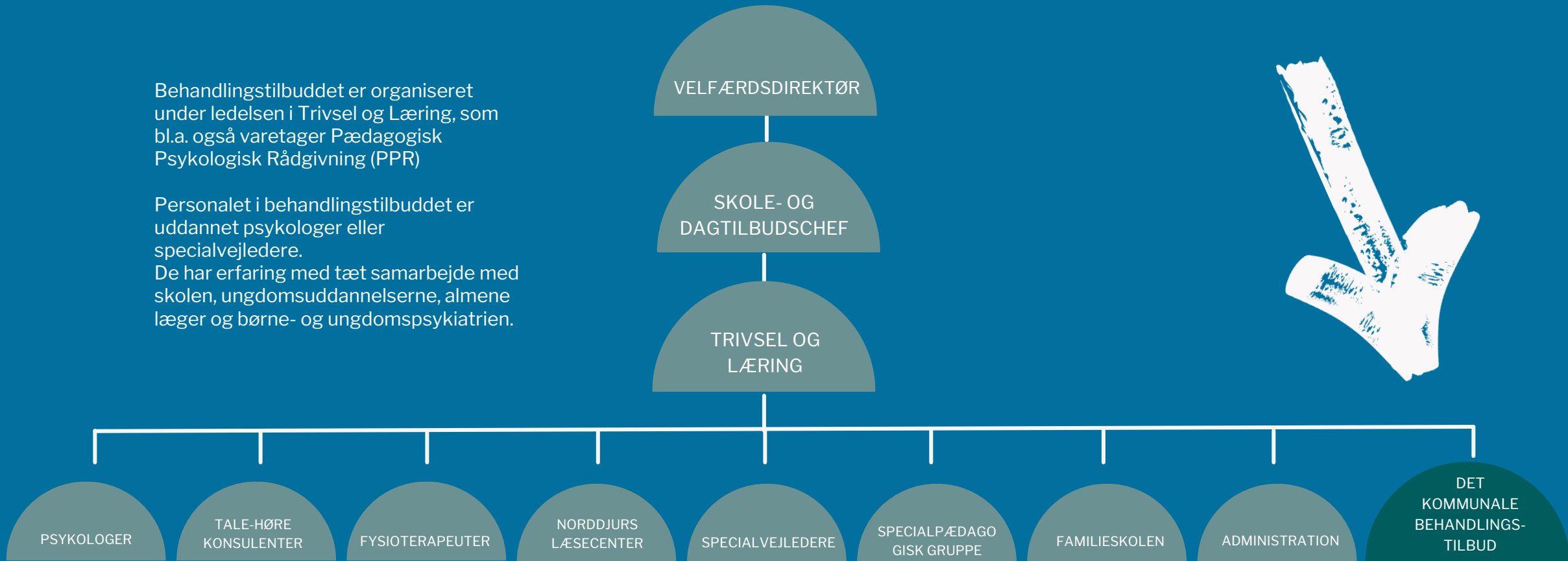
*Lettilgængeligt behandlingstilbud til børn og unge med psykisk mistrivsel og symptomer på psykisk lidelse*

**§ 126 a.** Kommunalbestyrelsen tilbyder vederlagsfri udredning og behandling i et lettilgængeligt tilbud til børn og unge med psykisk mistrivsel og symptomer på psykisk lidelse. Udredning og behandling efter 1. pkt. skal tilbydes i sammenhæng med anden relevant hjælp efter denne lov eller anden relevant lovgivning.

# Organisatorisk placering

Behandlingstilbuddet er organiseret under ledelsen i Trivsel og Læring, som bl.a. også varetager Pædagogisk Psykologisk Rådgivning (PPR)

Personalet i behandlingstilbuddet er uddannet psykologer eller specialvejledere. De har erfaring med tæt samarbejde med skolen, ungdomsuddannelserne, almene læger og børne- og ungdomspsykiatrien.

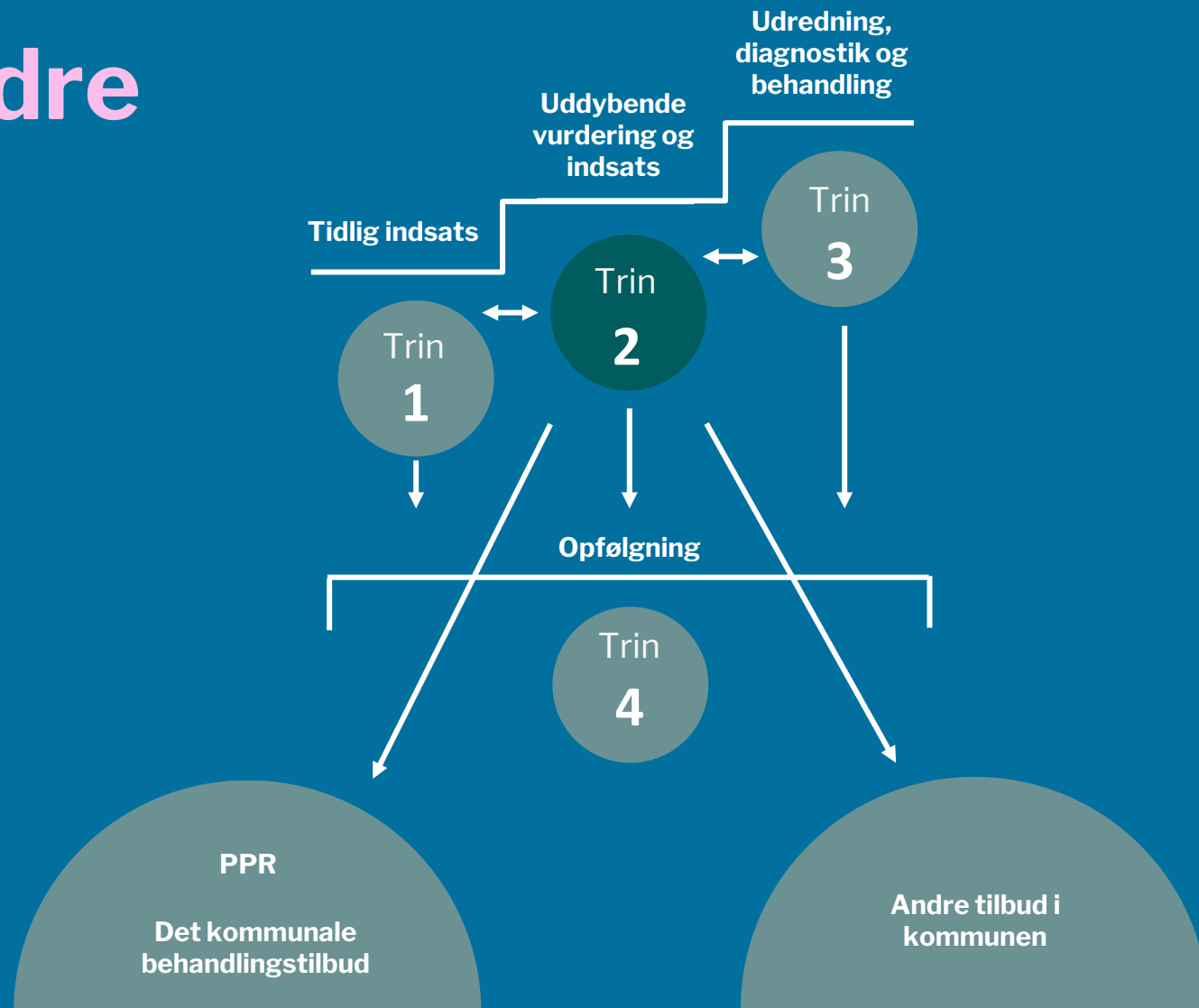


# Sammenhæng til andre tilbud i kommunen

Det kommunale behandlingstilbud erstatter ikke de eksisterende tilbud i kommunen til børn og unge i psykisk mistrivsel.

Men det kommunale behandlingstilbud tilbyder en indgang til børn og unge i psykisk mistrivsel og deres forældre til alle kommunens tilbud.

Det kommunale behandlingstilbud kan dermed guide videre til andre relevante tilbud i kommunen, dog kan det kommunale behandlingstilbud ikke visitere til andre tilbud end sine egne.



# Kontakt til det kommunale behandlingstilbud

Det kommunale behandlingstilbud for børn og unge i psykisk mistrivsel i Norddjurs Kommune åbnede den 1. august 2024.

Det er muligt at henvende sig til det kommunale behandlingstilbud via en kontaktformular på [hjemmesiden](#) eller telefonisk i åbningstiden.

Den telefoniske åbningstid er hver fredag fra kl. 8-12.

Behandlingsteamet består af psykologer og en specialvejleder/koordinator.

I det kommunale behandlingstilbud tales der ikke i diagnoser, men om symptomer på psykisk mistrivsel.





# Samarbejdspartnere

Behandlingen, der tilbydes i det kommunale behandlingstilbud kobles til barnets/den unges kontekst og netværk, når det er relevant. Barnet/den unge skal opleve, at de professionelle arbejder sammen for at hjælpe.

Det kommunale behandlingstilbud i Norddjurs Kommune samarbejder derfor med fagprofessionelle såsom praktiserende læger, personale på skoler og kommunale medarbejdere.

De fagprofessionelle opfordres til at fortælle om det kommunale behandlingstilbud til børn i psykisk mistrivsel.

Hvis den fagprofessionelle har fået samtykke, kan vedkommende kontakte det kommunale behandlingstilbud på vegne af borgeren.

Praktiserende læger kan kontakte det kommunale behandlingstilbud via MedCom, som er en online korrespondance-løsning.

Børne- og ungdoms-  
psykiatrien

Øvrige kommunale  
medarbejdere



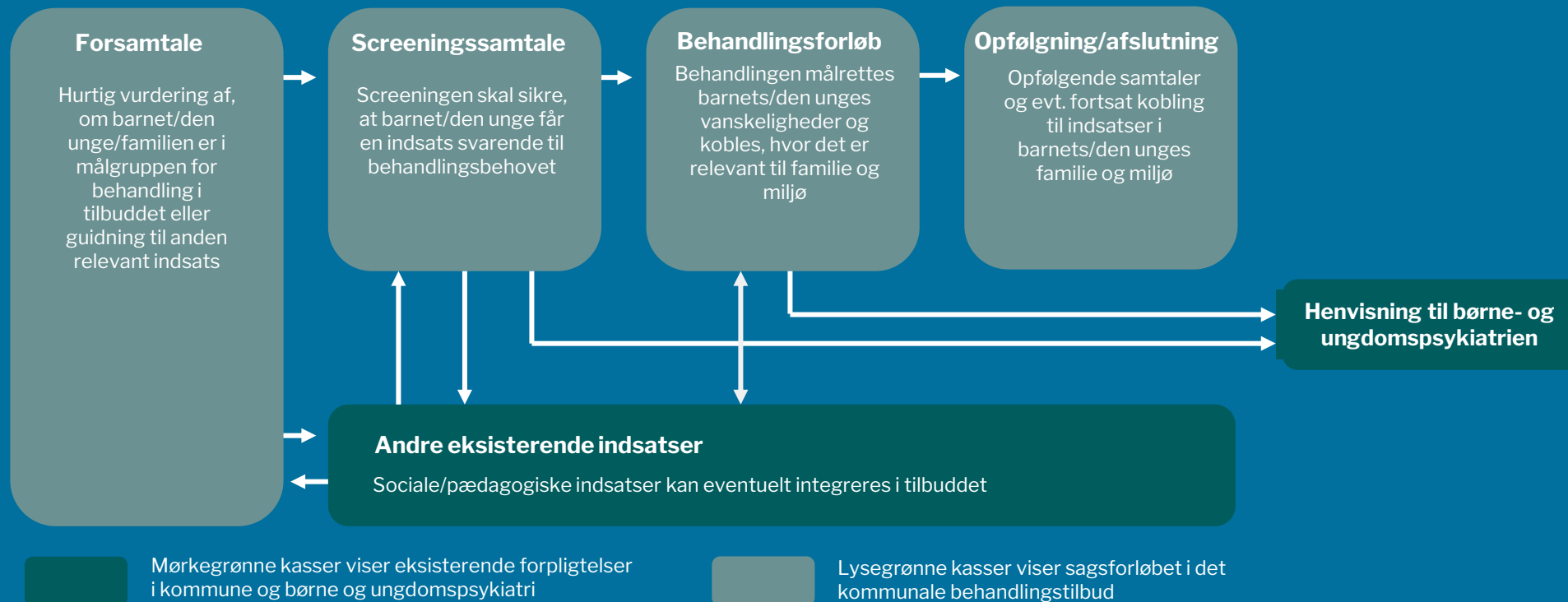
Personale på  
skoler

Praktiserende  
læger

# Sagsforløb

Behandlingstilbuddet har følgende forløb, som er illustreret til højre. Beskrivelsen er primært taget fra den faglige ramme. Som kan læses i sin helhed [her](#).

De følgende sider beskriver forløbet i behandlingstilbuddet i hver de nedenstående kasser.



# Henvendelse og forsamtale



Barnet/den unge eller forældrene kan henvende sig via kontaktformular på hjemmesiden eller ringe i den telefoniske åbningstid



Fagprofessionelle kan efter samtykke henvende sig på vegne af barnet/den unge



Der tilbydes anonym sparring til fagprofessionelle.

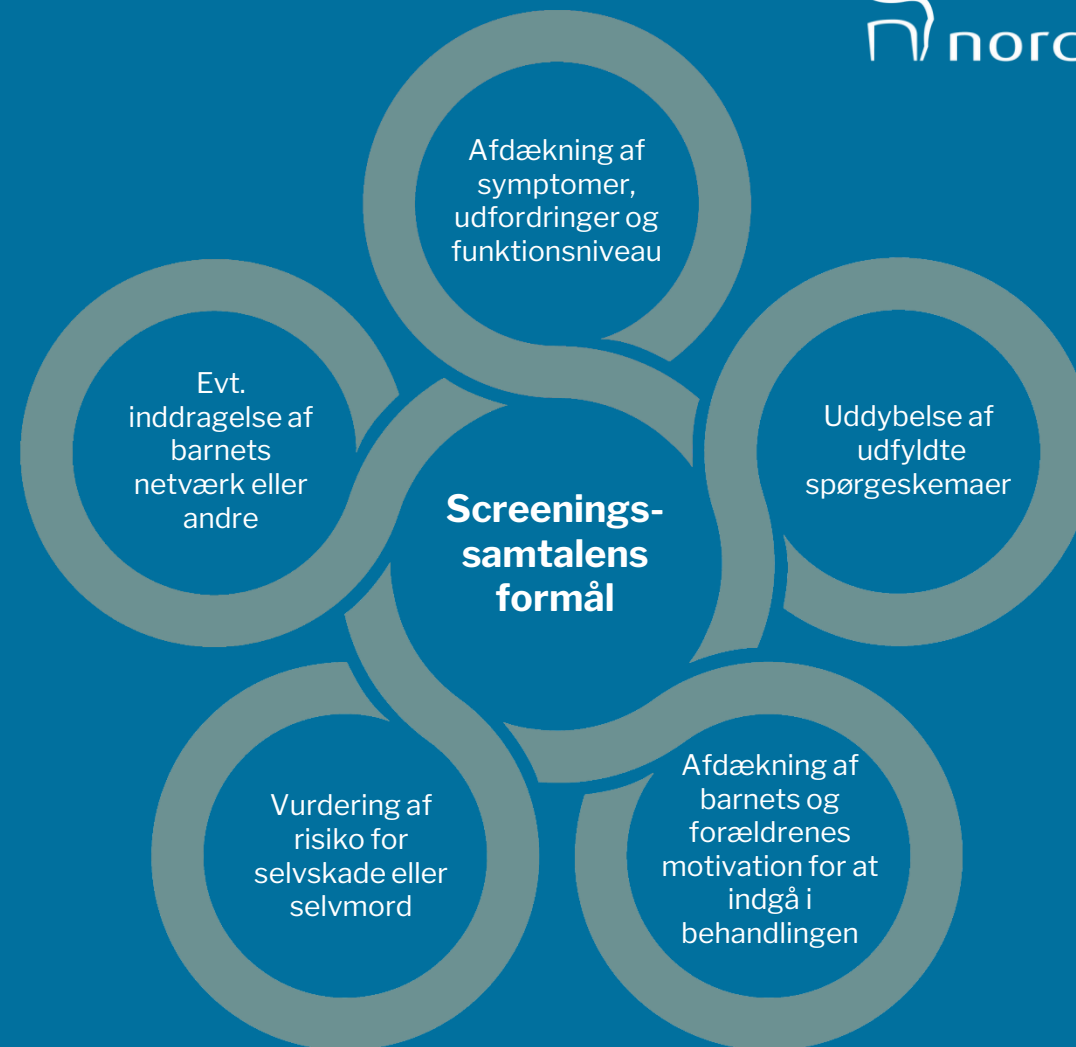
- Formålet med forsamtalen er at vurdere, om barnet eller den unge er i målgruppen for behandling i tilbuddet
- Forsamtalen afholdes telefonisk af behandlingstilbuddets koordinator
- Forsamtalen skal jf. den nationale standard holdes hurtigst muligt og senest 14 dage efter første henvendelse
- Hvis det vurderes, at barnet er i målgruppen aftales tid til screeningssamtale og relevante spørgeskemaer sendes ud.
- Hvis barnet ikke er i målgruppen for behandlingstilbuddet, guides de videre til andet tilbud.

# Screeningssamtale

Hvis det vurderes, at barnet er i målgruppe for tilbuddet afholdes en screeningssamtale, hvor der efter behov spørges mere detaljeret ind til barnet/den unge og situationen.

Screeningssamtalen foregår fysisk ofte enten i et af kommunernes lokaler eller hjemme ved familien. Screeningssamtalen afholdes af koordinatoren.

Screeningssamtalen skal ifølge den nationale standard afholdes senest en måned efter første henvendelse.



# Efter screeningssamtalen

Screeningssamtalen kan i hovedtræk ende med 3 udfald



Barn eller familie tilbydes behandling i det kommunale behandlingstilbud



Barn eller familie guides videre til andet eksisterende tilbud i kommunen



Barnet vurderes at have symptomer på svær psykisk mistrivsel og vurderes i målgruppen for udredning og behandling i børne- og ungdomspsykiatrisk regi



Efter screeningssamtalen orienteres barnet/familiens praktiserende læge med samtykke fra familien om, hvilken indsats barnet/den unge tilbydes.

# Andre eksisterende indsatser

Til forsamtalet og til screeningssamtalen vurderes, om barnet/den unge er i målgruppe for behandling i det kommunale behandlingstilbud, eller om det vil have mere gavn af en anden eksisterende indsats i kommunen.

Eksempler på dette kan være

- Skole-hjem-samarbejde
- På Forkant med Fravær
- Få Styr på Angsten
- Fremskudte rådgivere
- Gruppeforløb ved FTI eller UngNorddjurs

Ved tilfælde hvor barnet/den unge vurderes ikke at være i målgruppen for behandlingstilbuddet orienterer koordinator barn og familien om dette og guider videre.

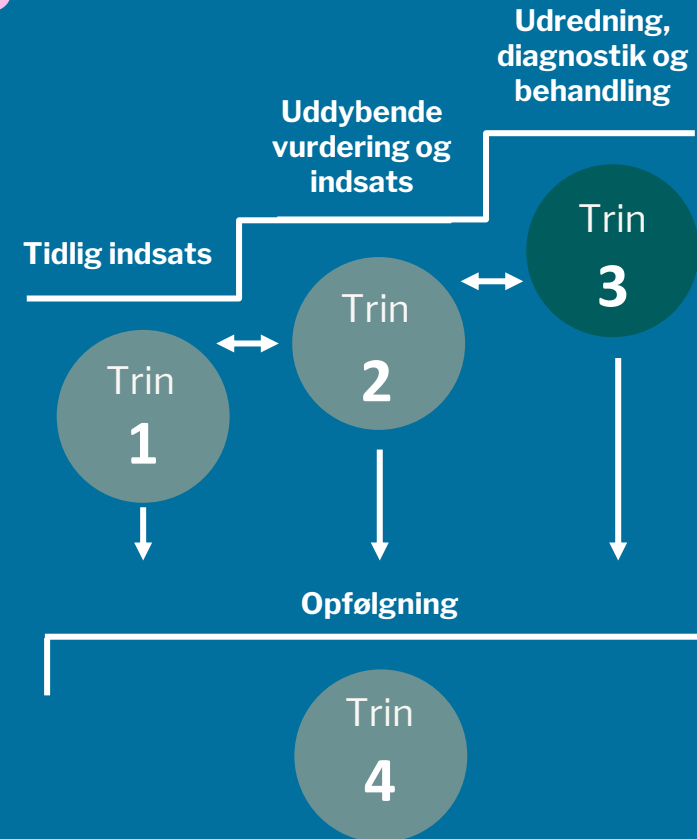
Koordinator understøtter vejen videre om nødvendigt.



# Henvisning til børne- og ungdomspsykiatrien

For en gruppe børn og unge vil der undervejs i forløbet vise sig at være tydelige symptomer på psykisk lidelse eller en funktionspåvirkning, som det kommunale behandlingstilbud ikke kan varetage.

I disse tilfælde inddrages den regionale børne- og ungdomspsykiatri (Trin 3) for at afdække, om barnet/den unge er i målgruppen for udredning og/eller behandling ved dem.



# Sektorsamarbejde

I Midtjylland er udarbejdet en midtjysk samarbejdsmodel. Kernen i modellen er et fælles forpligtende partnerskab mellem sektorerne om at hjælpe børn og unge i psykisk mistrivsel. Samarbejdet skal sætte rammer og retning for en fælles implementering og udvikling af det kommunale behandlingstilbud.

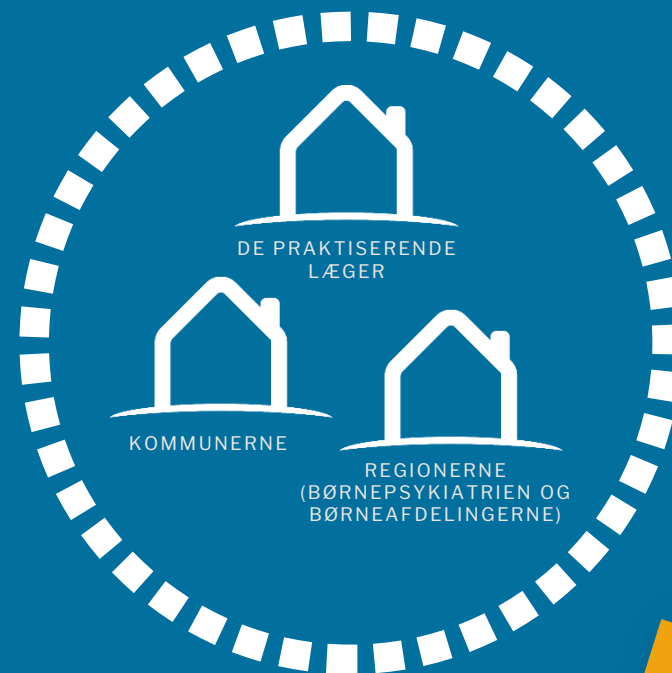
Samarbejdsmodellen kaldes STIME+

STIME er et gennemprøvet tværsektorielt samarbejde mellem kommuner og børne- og ungdomspsykiatrien med velafprøvede manualbaserede behandlingsforløb.

I Midtjylland kaldes samarbejdet STIME+, fordi samarbejdet udover STIME-konceptet også indebærer:

- En fælles implementeringsgruppe på tværs af kommuner, region og almen praksis
- Samarbejde om data
- Samarbejde om IT og kommunikation
- Samarbejde om jura/juridiske afklaringer

I den midtjyske samarbejdsmodel er børneafdelingerne (somatikken) og de praktiserende læger en del af partnerskabet.



Forstå STIME  
på 2 minutter





# Generelt om behandlingsforløb

Behandlingsforløb baseres som udgangspunkt på dokumenterede metoder og manualer med nøje beskrivelse af fremgangsmåde, antal sessioner og indhold på de enkelte sessioner.

Indsatserne tilpasses individuelt efter hensyn til alder, kognitivt niveau, sværhedsgrad af symptomer, motivation, familieforhold og eventuelt andre igangværende indsatser.

Indsatserne kan afholdes individuelt eller i grupper, og de kan være målrettet børnene/de unge, forældrene eller begge.

Der er ingen national standard for, hvor hurtigt et behandlingsforløbet skal igangsættes efter, at den unge eller forældrene har accepteret et tilbud. I Norddjurs Kommune har vi en ambition om at igangsætte behandlingen inden for 30 dage. Men det afhænger af efterspørgslen.



# Behandlingsforløb

Det kommunale behandlingstilbud i Norddjurs Kommune har på nuværende tidspunkt følgende behandlingsforløb:

- Individuelle samtaler
- Mestringsluppen (gruppeforløb for forældre og børn med udviklings- og opmærksomhedsforstyrrelse)

I STIME-samarbejdet vil behandlingsteamet i kommunen løbende blive uddannet til at kunne behandle mistrivsel inden for nedenstående temaer:

- Når svære følelser fører til selvskade
- Når tanker om krop og mad fylder for meget
- Når bekymring eller tristhed fylder for meget
- Når uro, opmærksomhed eller impulsivitet er en udfordring
- Når gentagne tanker og handlinger tager styringen

*\*STIME er et tværsektorielt samarbejde mellem kommuner og børne- og ungdomspsykiatrien. Samarbejdet tilbyder forløb inden for de nævnte fem spor*



# Opfølgning og afslutning

I det kommunale behandlingstilbud evalueres løbende, om den valgte behandling fungerer for barnet/den unge og/eller forældrene, og om den har den ønskede effekt.

Ved afslutning vurderes, hvilken effekt behandlingen har haft, og om der er behov for yderligere samtaler eller viderehenvisning, og om der er behov for sociale eller pædagogiske indsatser for barnet/den unge i familien eller i skolemiljøet.

Den praktiserende læge modtager en orientering om indholdet og effekten af behandlingsforløbet.

Efter endt forløb tilbydes såkaldte booster-session(er) som opfølgning på forløbet. Dette er for at forebygge tilbagefald og genopfriske indholdet af behandlingen.

Barnet/den unge eller forældrene kan altid henvende sig til det kommunale behandlingstilbud – også efter endt behandling.

