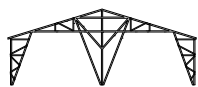


FOLKETS FABRIK

ET MANGFOLDIGT MØDESTED - TRANSFORMATION AF STENVAD MOSEBRUGSCENTER

Revideret skitseforslag d. 02.07.24





INDHOLD

EKSISTERENDE FORHOLD	4-13
SKITSEFORSLAG	14-51
UDEAREALER UDENFOR PROJEKT	52



HISTORISK LUFTFOTO, 1959

STED

Mellem norddjurske marker, mose, skov og hede ligger den tidligere stationsby Stenvad. I landsbyen findes Stenvad Mosebrugscen-ter, der har til huse i en gammel tørvefabrik. Sammen med Kedlen og Smedjen udgør Tørvefabrikken de tilbageværende dele ud af en førhen større industrielt bygningsanlæg, der blev opført fra 1917.

Fabrikken rummer i dag en lokalhistorisk udstilling, der formidler tørvens historie samt fortællingen om en tid, hvor Tørvefabrikken var en vigtig arbejdsplads i forbindelse med det større industrielle opsving, som tørvepro-duktionen særligt under de to verdenskrige udgjorde.

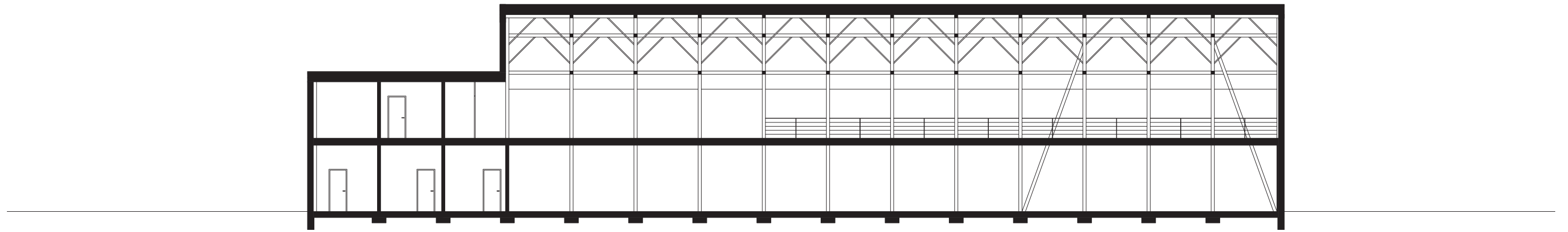
Karakteristisk for Tørvefabrikken er den mar-kante indre spærkonstruktion samt dens beliggenhed lige opad egnens tidligere jernbanespor, Gjerrildbanen, der havde et sidespor hen til fabrikken. I dag er banen omdannet til et stisystem, der udgør en land-skabelig og kulturhistorisk reminiscens om forbindelsen mellem de landsbyer, der tilsam-men udgør landsbyklyngen "Midt i Norddjurs". En gamle smalsporet jernbane fra tørvepro-duktionens storhedstid er imidlertid intakt og istandsat ud til kanten af mosen. Et renove-ret lokomotiv trækker nu Mosebrugscen-trets besøgende 2,5 km ud i moselandskabet vest for fabrikken.

Fabrikkens fremtoning og organisering har ændret sig gennem tiden. Senest i 1990erne, hvor bygningen blev beklædt med træ, fik indsat det store dæk, der i dag udgør første-salen samt de fire karnapper, der dominerer ankomstfacaden mod syd.

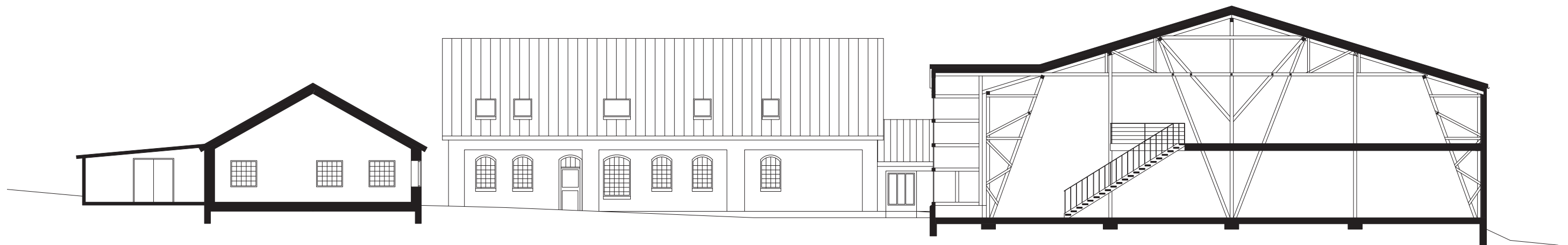




EKSISTERENDE FORHOLD, SITUATIONSPLAN 1:2000

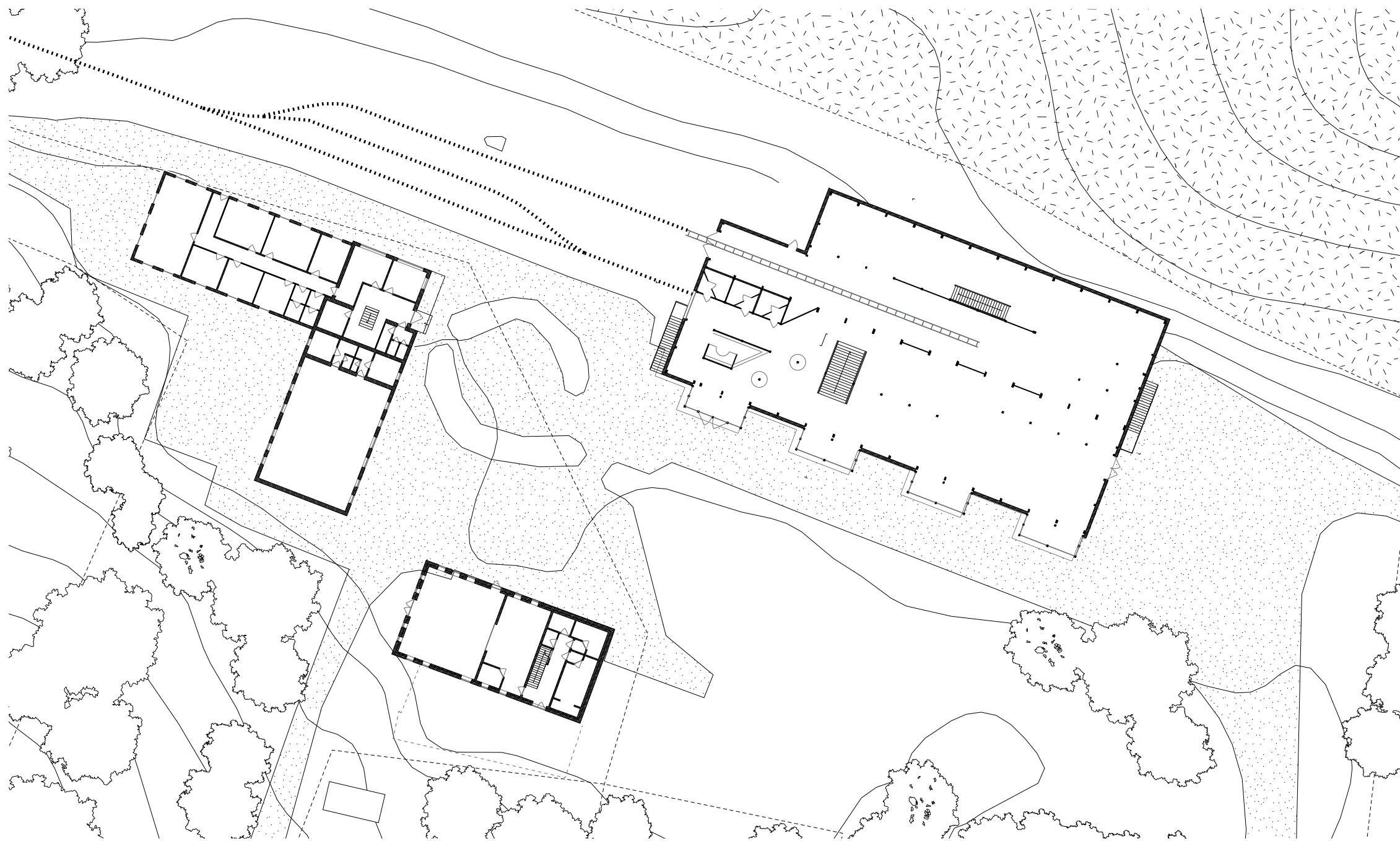


EKSISTERENDE FORHOLD, LÆNGDESIT 1:200

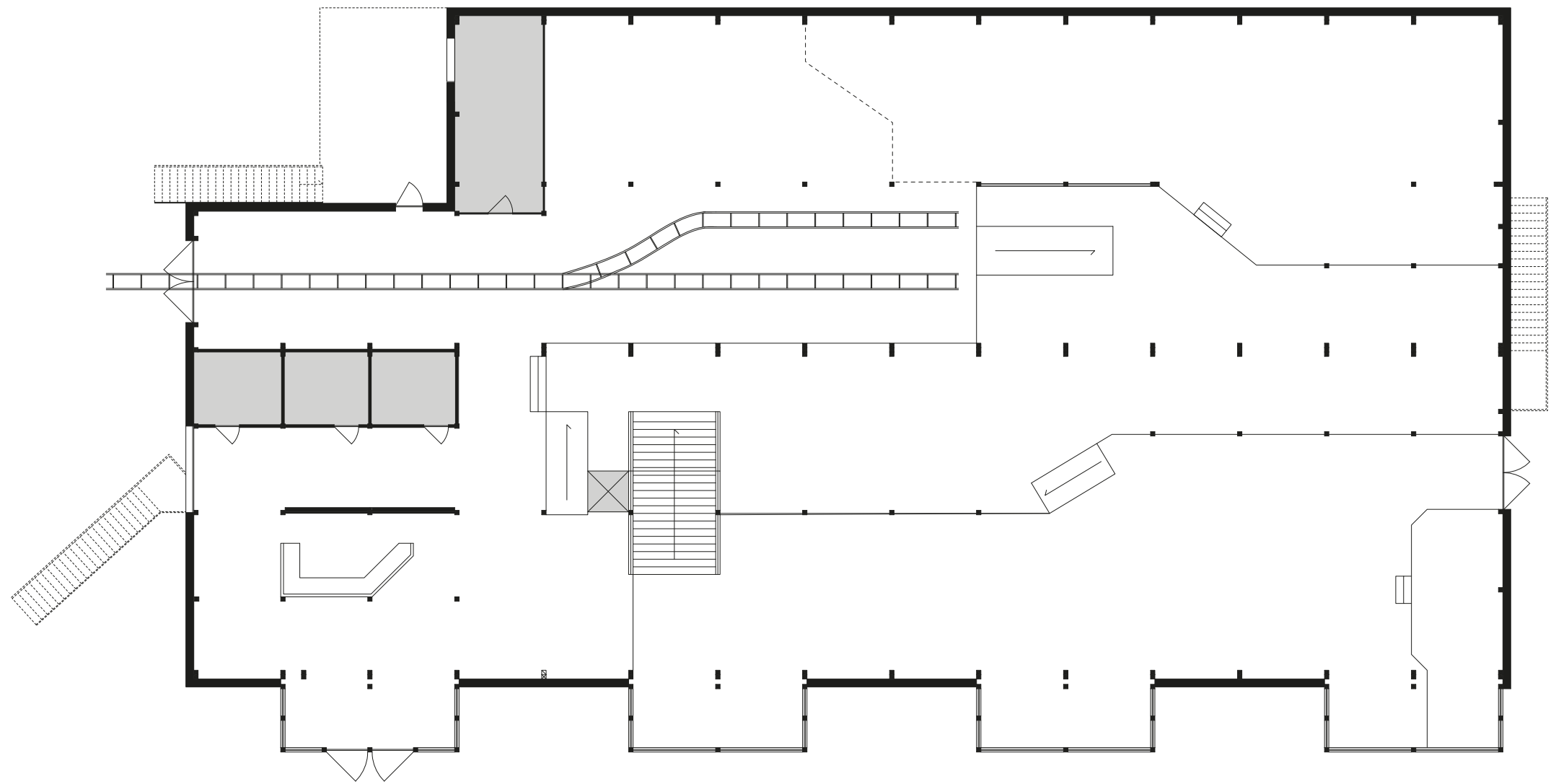


EKSISTERENDE FORHOLD, TVÆRSNIT 1:200

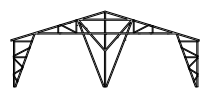


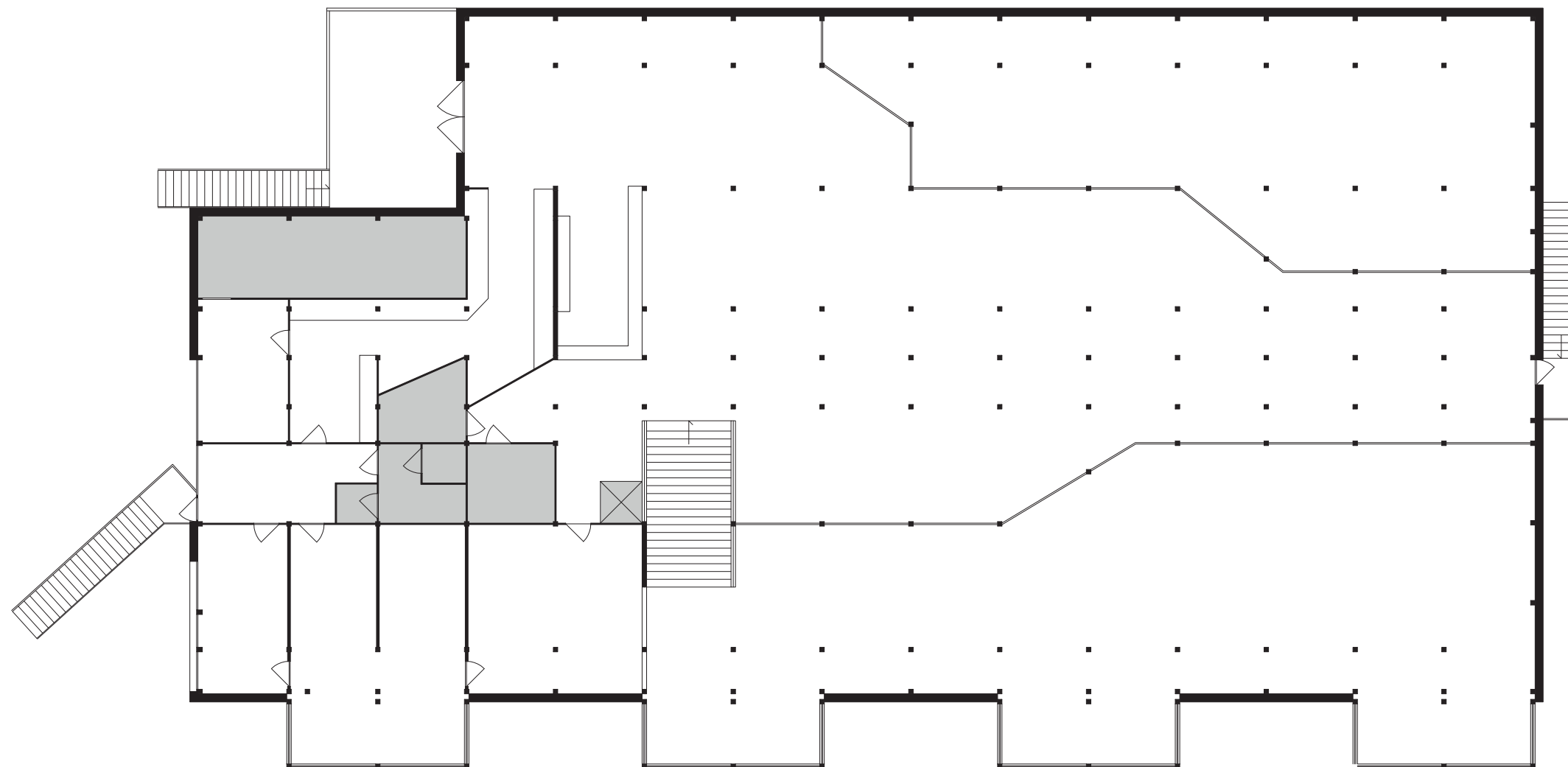


EKSISTERENDE FORHOLD, SITUATIONSPLAN 1:500

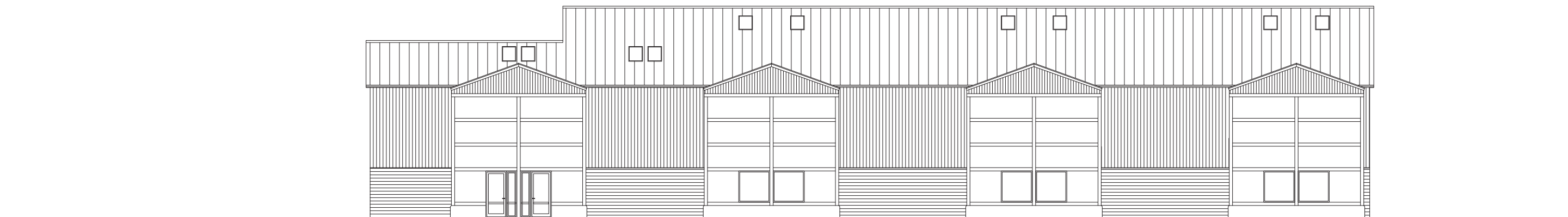


EKSISTERENDE FORHOLD, STUEPLAN 1:200

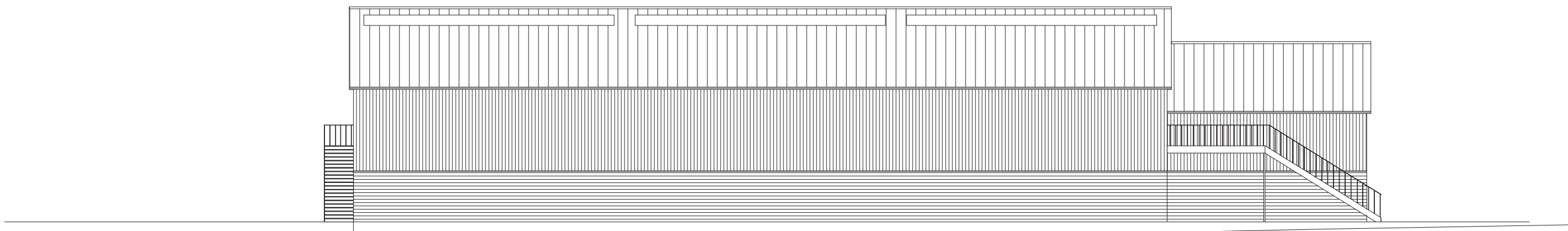




EKSISTERENDE FORHOLD, FØRSTESAL 1:200

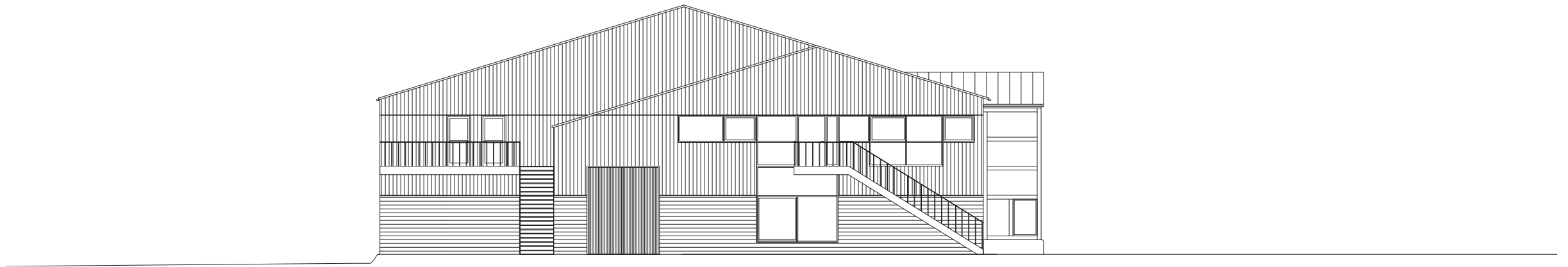


EKSISTERENDE FORHOLD, OPSTALT MOD SYD 1:200

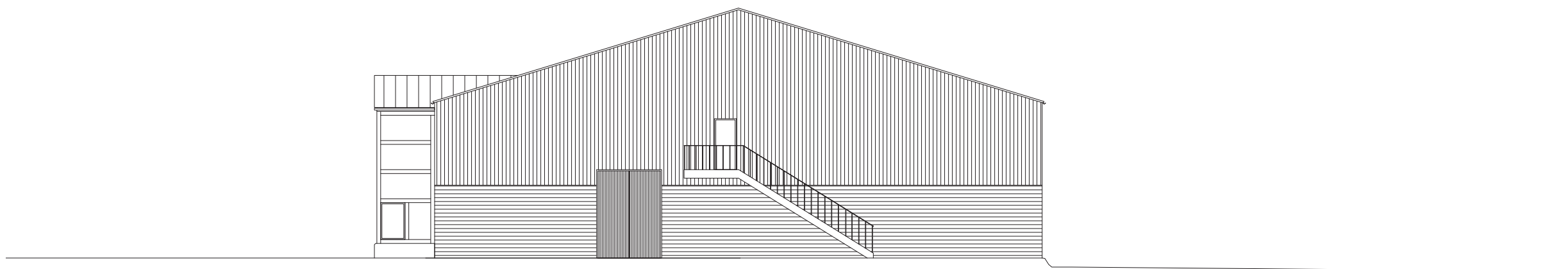


EKSISTERENDE FORHOLD, OPSTALT MOD NORD 1:200





EKSISTERENDE FORHOLD, OPSTALT MOD VEST 1:200



EKSISTERENDE FORHOLD, OPSTALT MOD ØST 1:200



LANDSKABET SET FRA GJERRILDBANESTIEN





EKSISTERENDE FORHOLD, FABRIKKEN SET FRA NORD/ØST



UDSTILLINGSRUM UNDER BALKON MED MULIGHED FOR AT ÅBNE OP TIL DEN ÅBNE HAL

EN BEVÆGELSE GENNEM TØRVEFABRIKKEN

Dette skitseprojekt har sit fokus rettet mod Tørvefabrikken med et ønske om at fremkalde bygningens særlige kvaliteter og pege på, hvordan fremtidens mødested kan væve sig ind i Mosebrugscentrets lokalhistoriske rammer og konstituere Folkets Fabrik.

Som det fremgår af diagrammet til højre findes udstillingen og uformelle opholdssteder side om side i et ønske om at skabe gode forudsætninger for møder mellem mennesker og plads til fællesskab, nøjsomhed og opfindsomhed. Den nye indretning skal ligeledes understøtte nye almennyttige aktiviteter og være spirekasse for kreativitet, landliv, kulturliv og iværksætteri.

I det følgende vil vi gennem tegninger, illustrationer og tekst lede en bevægelse gennem Tørvefabrikkens fremtidige forhold.



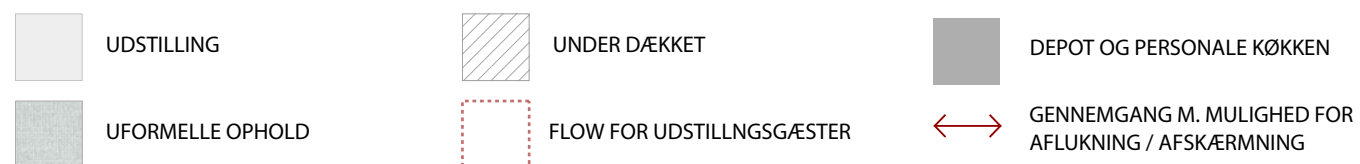
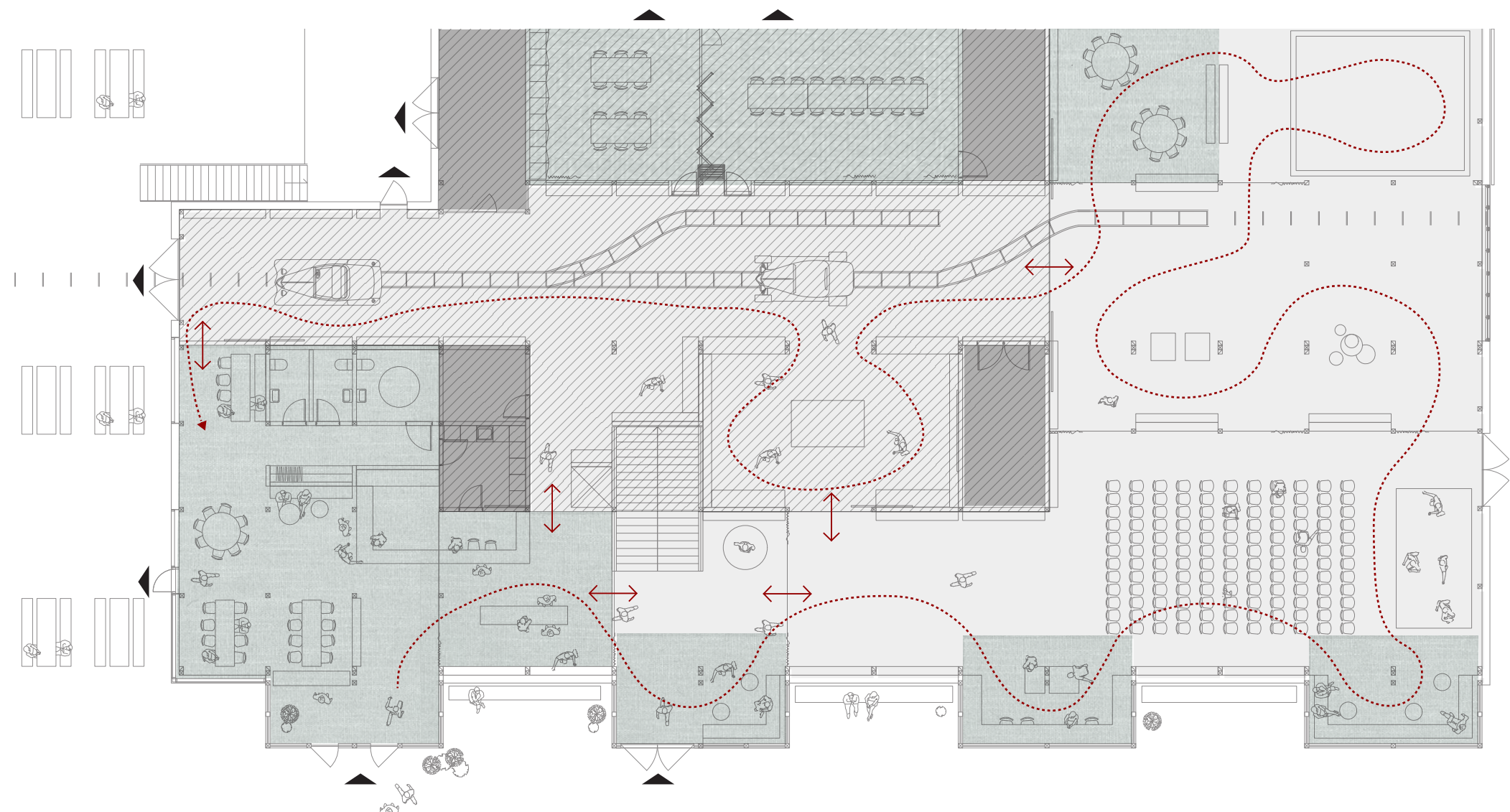
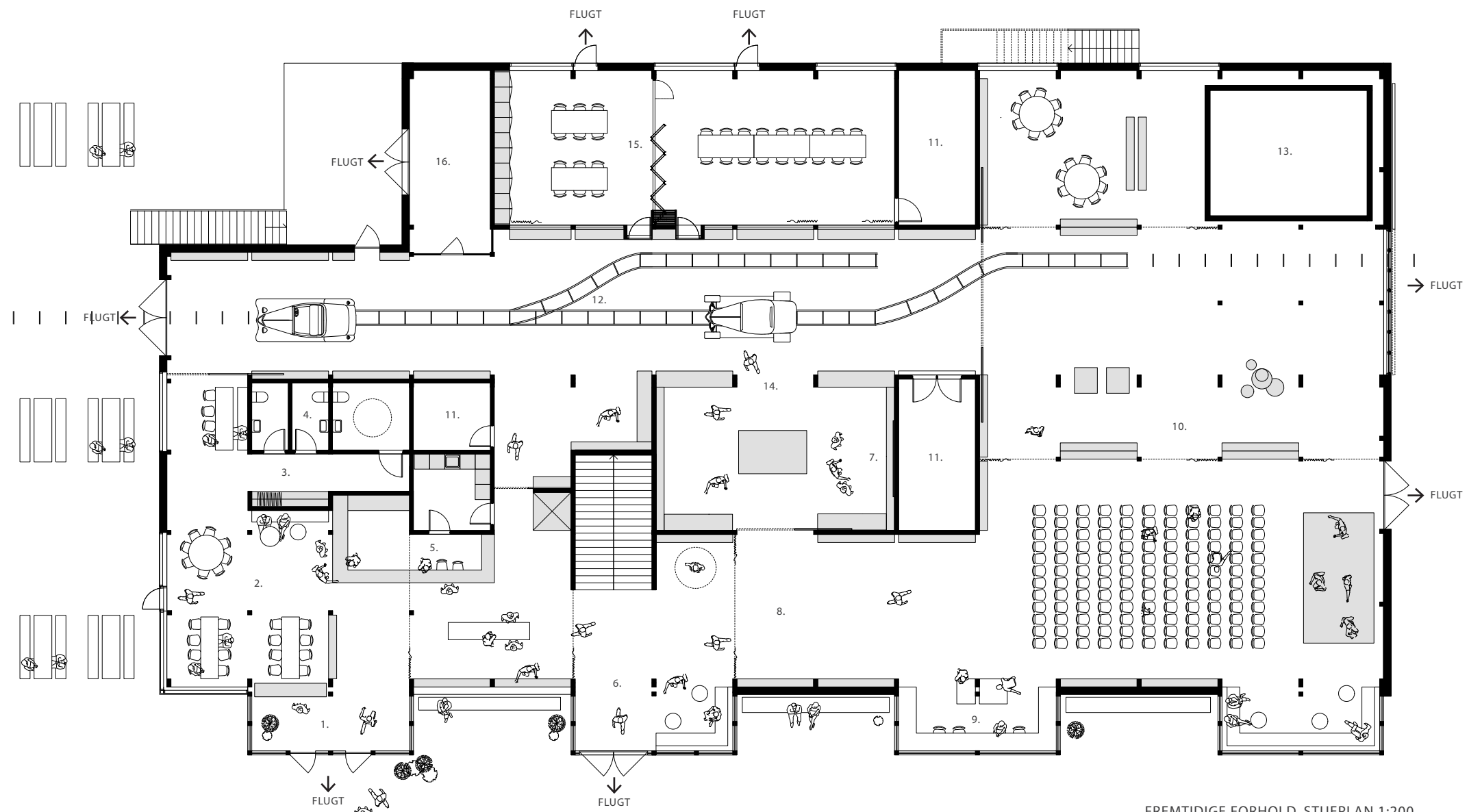


DIAGRAM OVER ZONER OG BEVÆGELSEN GENNEM FABRIKKEN

NETTOAREALER STUEPLAN

01. Ankomst	56 m2
02. Café/butik	90 m2
03. Gaderobe	11 m2
04. Eksis. toiletter tre stk. ialt	16 m2
05. Receptionområde	06 m2
06. Eventindgang/ophold	47 m2
07. Udstilling/egnstæppet	17 m2
08. Udstilling intro	40 m2
09. Væveniche	18 m2
10. Udstilling/ophold	380 m2
11. Depoter/Skabe ialt	48 m2
12. Udstilling langs banen	170 m2
13. Udstilling/Mosehus	38 m2
14. Udstilling under dækket	64 m2
15. Mødelokaler ialt	92 m2
16. Eksis. teknik	23 m2

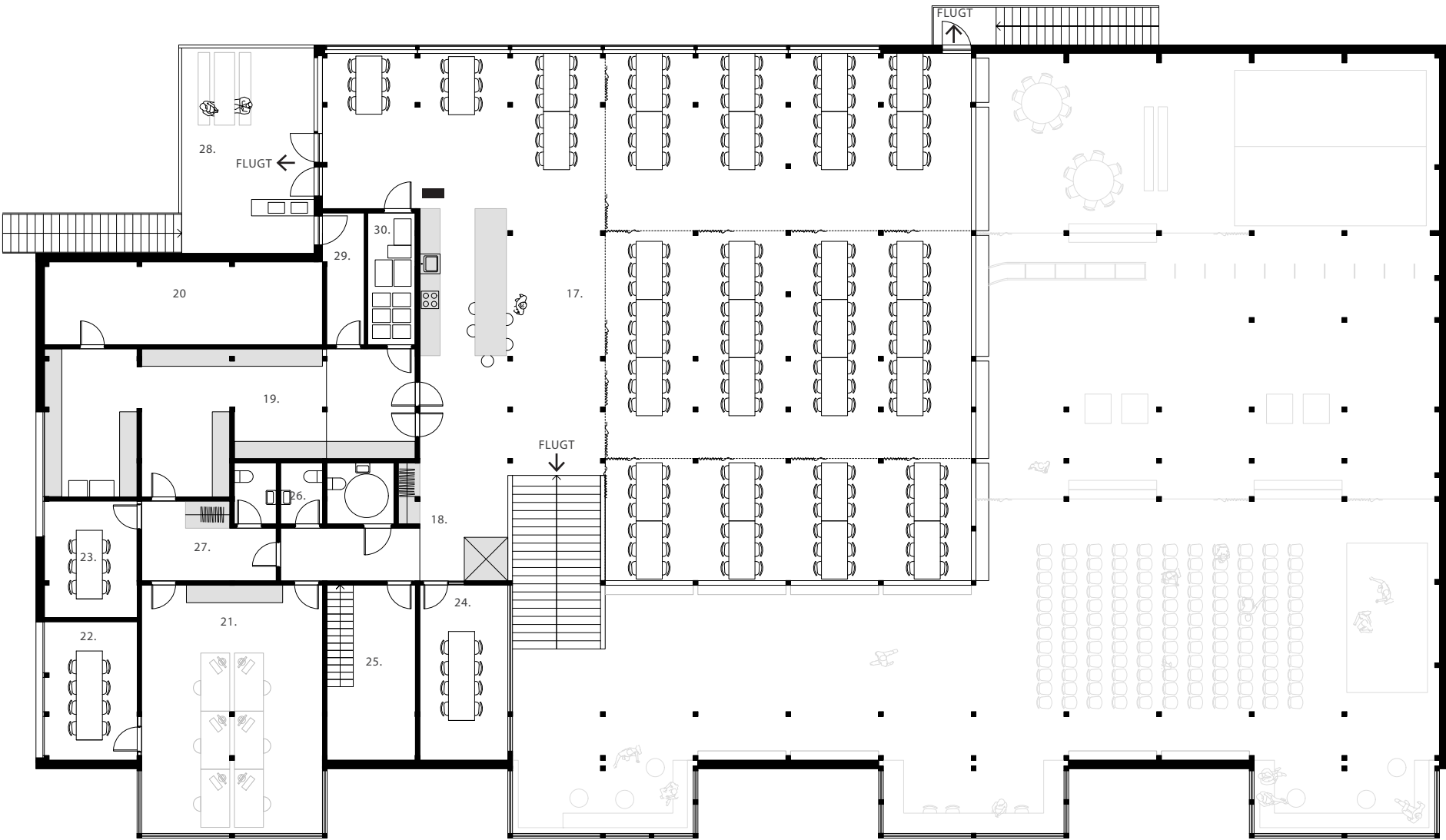


FREMIDIGE FORHOLD, STUEPLAN 1:200

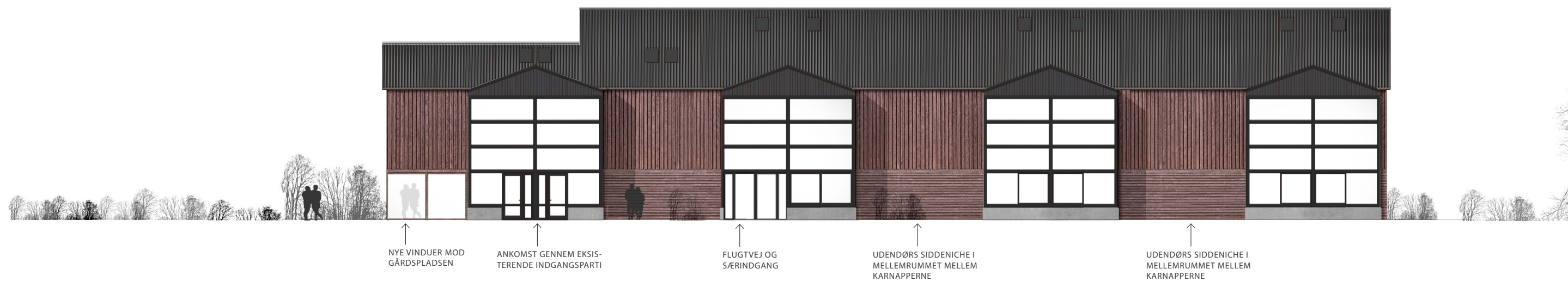


NETTOAREALER 1. SAL

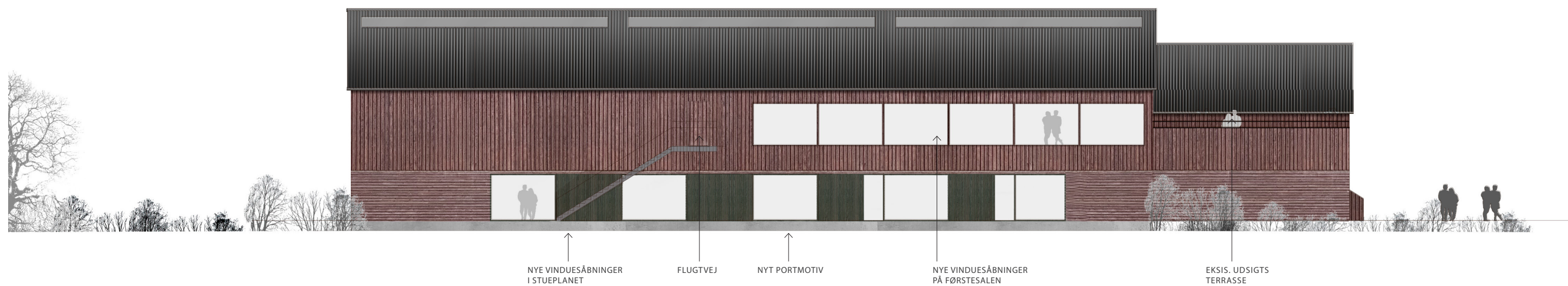
17. Folkekøkken/åben sal	340 m2
18. Gaderobe/gang	20 m2
19. Eksis. køkkenområde	56 m2
20. Eksis. teknik/depot	27 m2
21. Fælles kontor	53 m2
22. Møderum	19 m2
23. Kontor	13 m2
24. Møderum	18 m2
25. Depot	18 m2
26. Toiletter 3 stk. ialt	11 m2
27. Personalegarderobe	11 m2
28. Eksis. udsigts terrasse	30 m2
29. Depot/gang	06 m2
30. Depot	07 m2



FREMTIDIGE FORHOLD, FØRSTESAL 1:200

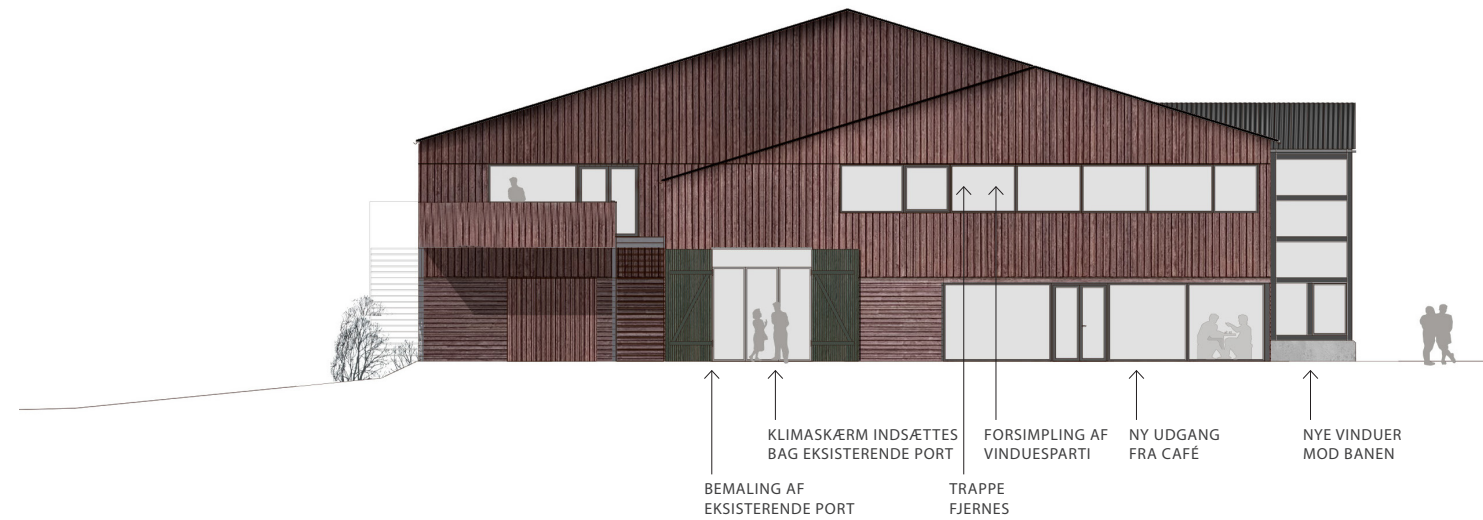


FREMTIDIGE FORHOLD, OPSTALT MOD SYD 1:200

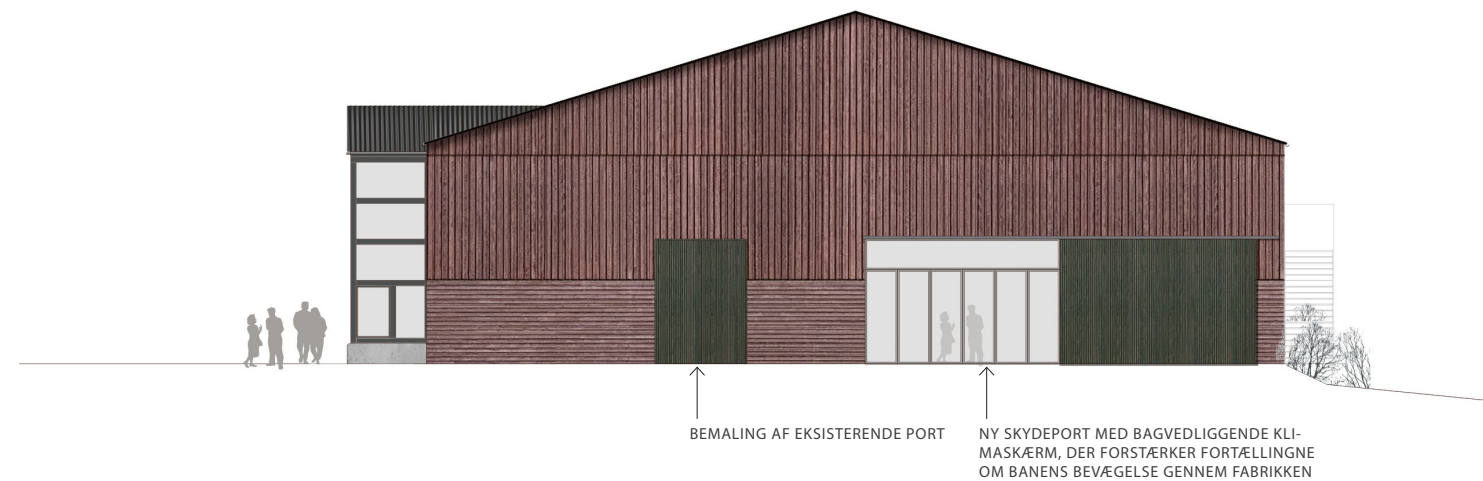


FREMTIDIGE FORHOLD, OPSTALT MOD NORD 1:200

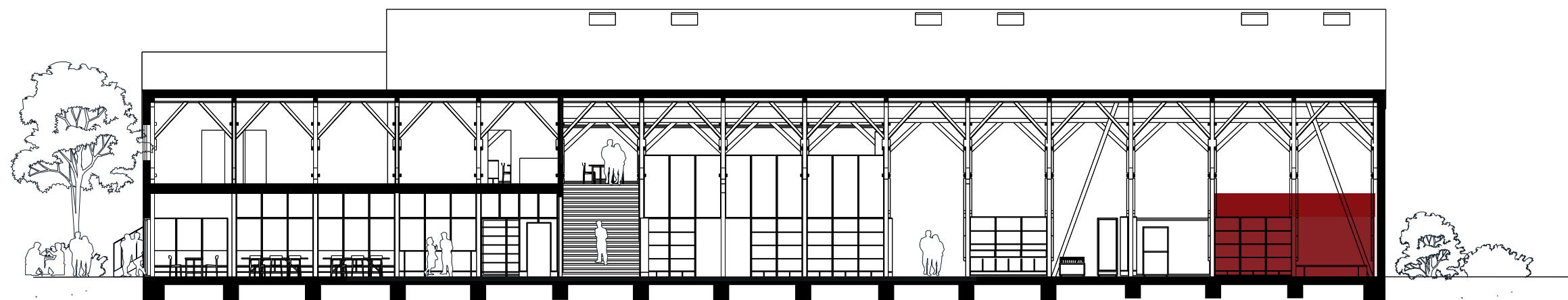




FREMTIDIGE FORHOLD, OPSTALT MOD VEST 1:200

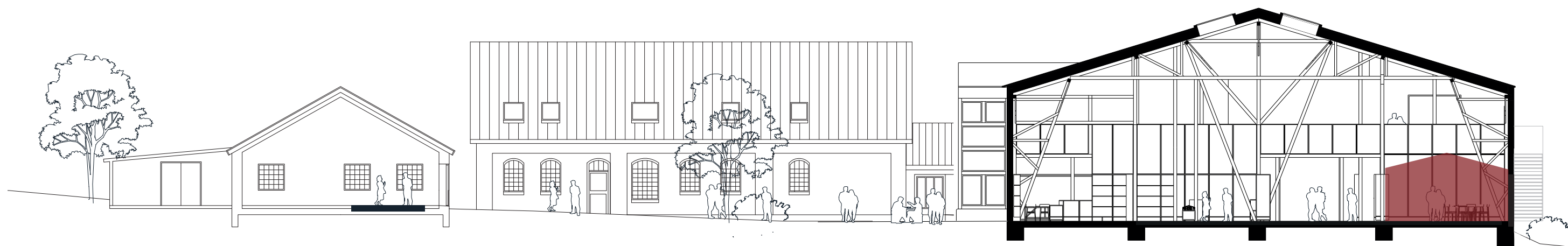


FREMTIDIGE FORHOLD, OPSTALT MOD ØST 1:200



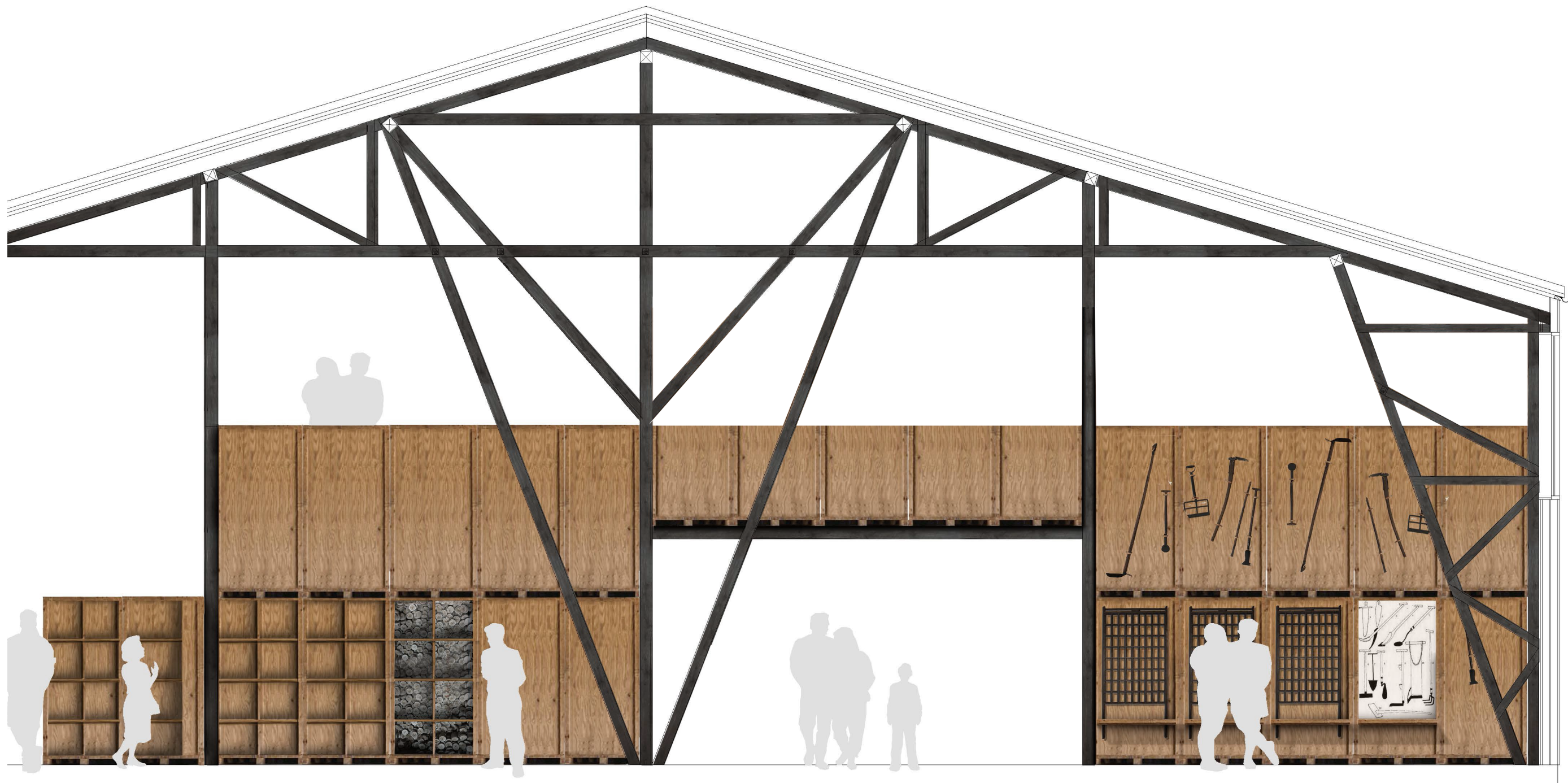
TØRVEHUSET

LÆNGDESnit 1:200



TVÆRSnit 1:200





TIDLIG SKITSE PÅ EN STABLING I DEN STORE FABRIKSHAL



FREMTIDIGE FORHOLD, FABRIKKEN SET FRA NORD/ØST



ÅBNINGER OG FORBINDELSER

Gennem forskellige arkitektoniske greb ønsker projektet at fremhæve de forbindelser, der knytter an til den historiske fortid, der er udgangspunktet for Folkets Fabrik.

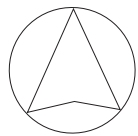
Ved ankomsten til Tørvefabrikken ledes den besøgende over den grusbelagte gårdsplads, der forbinder Fabrikken med Kedlen og Smedjen. Indgangen foregår gennem det eksisterende indgangsparti i karnappen i det sydvestlige hjørne af stueplanet. På dette hjørne laves en række nye åbninger, der etablerer et udsyn mod pladsen, peronnen og landskabet.

I facaden mod øst indsættes en stor skydeport, der henviser til en oprindelig port, der har ledt sidesporet fra Gjerrildbanen ind i Fabrikken. Herved forstærkes fortællingen om banens retning gennem fabrikken og videre ud i landskabet. Portmotivet introducerer en grøn farve i projektet, som potentielt kan blive en tone, der går gennem huset som lasering eller bemaling.

Mod nord indsættes åbninger i den ellers helt lukkede facade mod landskabet med henblik på at invitere den smukke udsigt ind i rummet. Således fremhæves forbindelsen mellem bygning og landskab. Fabrikken åbnes op med henblik på at invitere hverdagslivet indenfor.



SITUATIONSPLAN 1:500

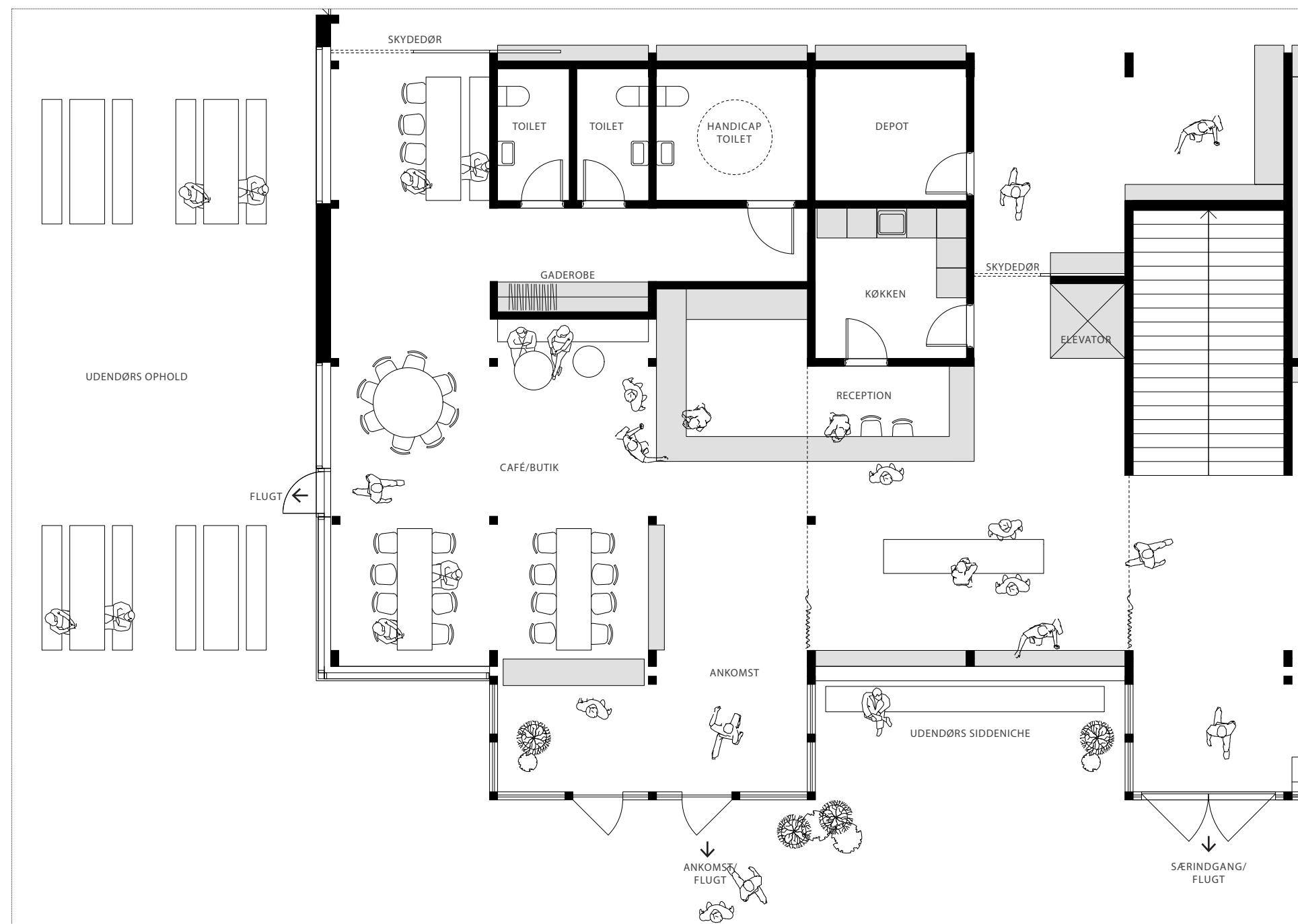




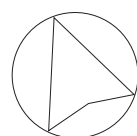
1. ANKOMST

Fabrikkens besøgende ledes ind gennem et kombineret ankomst-, butiks- og caféområde. Interiøret i rummet danner en naturlig bevægelse hen imod receptionen, hvor billettering og servering foregår. I denne ende af huset findes ligeledes toilet- og gaderobefaciliteter.





ANKOMST, PLANUDSNIT 1:100



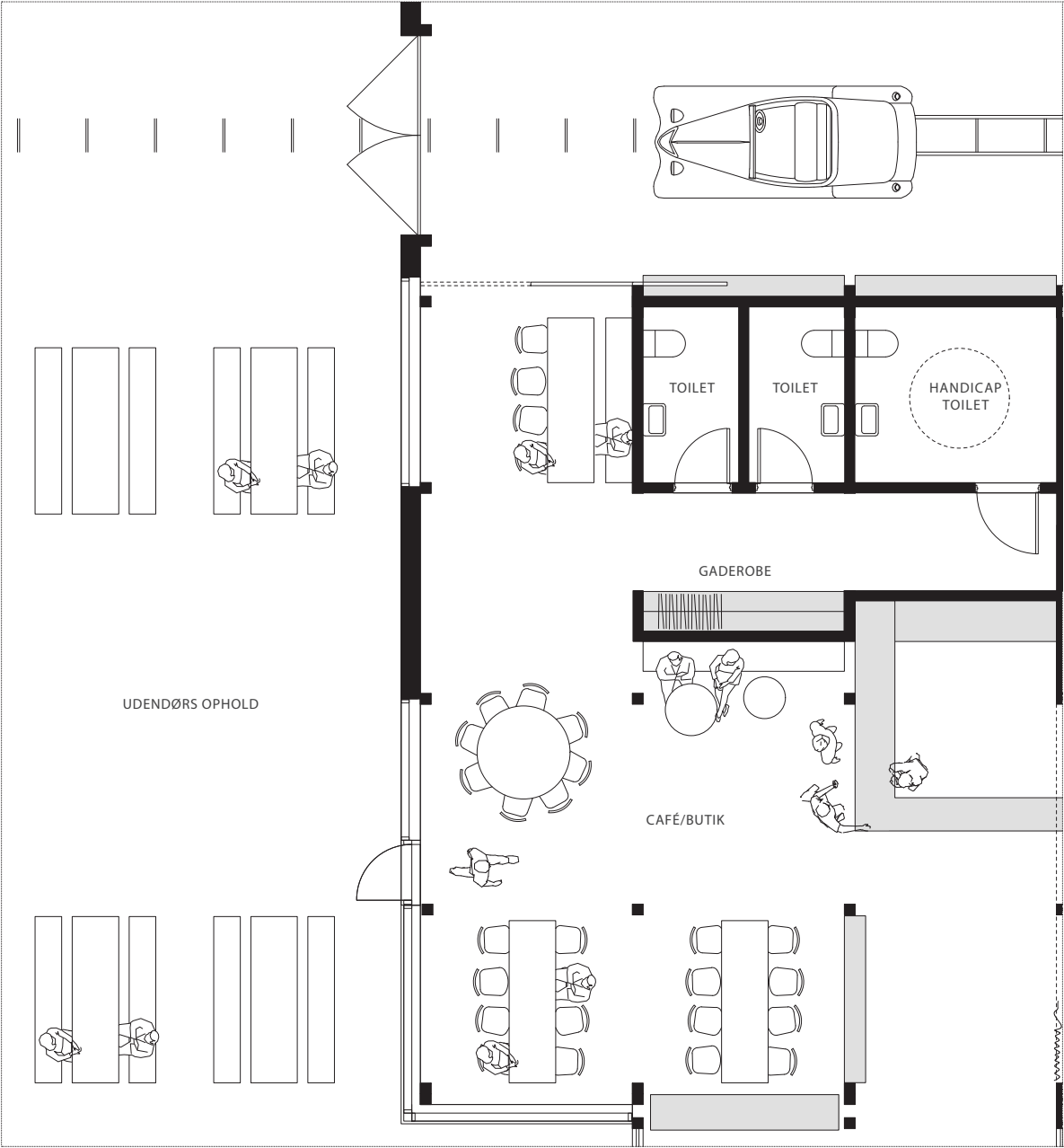


2. UDSYN MOD SPORET

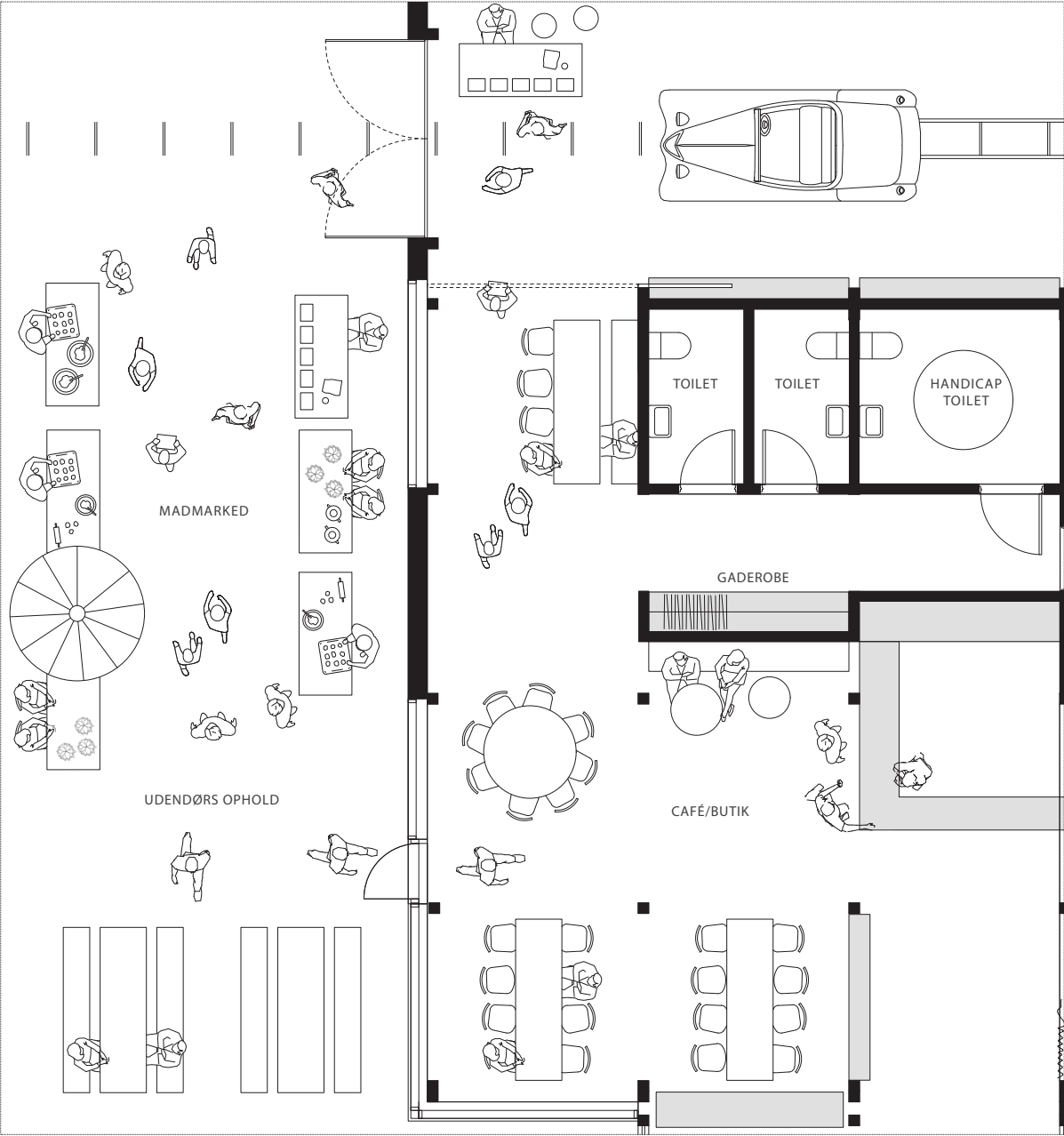
På hjørnet mellem sydfacaden og vestfacaden indsættes nye vinduer og lysninger i fyrretræ, hvormed rummet får en ny orientering ud mod pladsen og perronen, hvor banen leder blikket videre ud i landskabet. Således opblødes grænsen mellem ude og inde, og der opstår en oplagt mulighed for at forlænge caféen udadtil med borde og stole, når vejret indbyder til det.



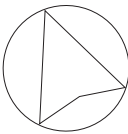
HVERDAG



SÆRARRANGEMENT



SITUATIONER FOR CAFÉ/BUTIK, PLANUDSNIT 1:100





3. UDSYN MOD UDSILLINGEN

Det gennemgående materiale i transformationen af fabrikkens indre er plader af fyrretræsfinér, der komplimenterer stedets rå karakter. Højden på vægpaneler og de nye vinduer på hjørnet forholder sig til karnappernes første fag og til menneskekroppens skala med en højde på 2,3 m.





4. EGNSTÆPPET

Det vævede tæppe bliver billede på synergien mellem projektets forskellige funktioner.

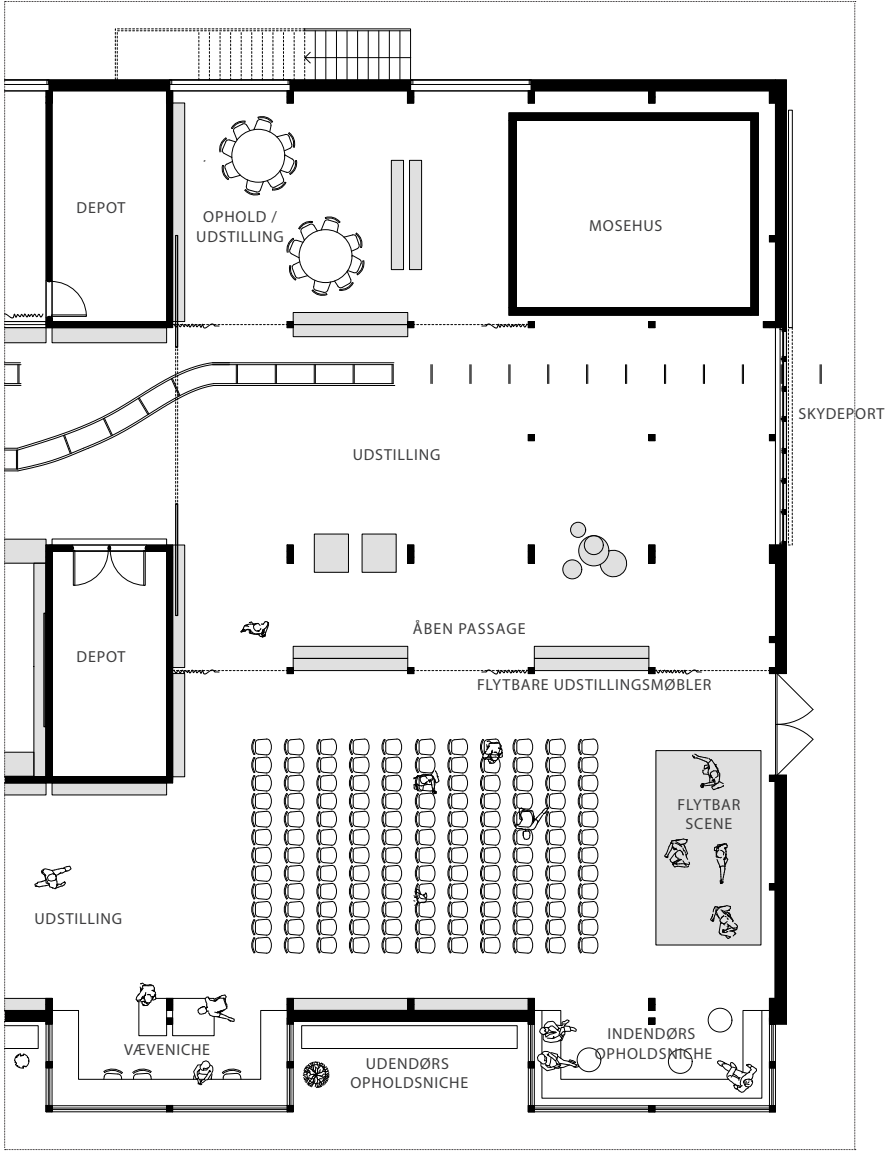


5. SCENEOPSTILLING I DET STORE RUM

Fra caféen under dækket bevæger den besøgende sig mod udstillingen langs den sydlige facade. Dette er en langstrakt og relativt smal bevægelse fra det lave rum under dækket mod det store rum, der spænder ud i fabriks hallen på langs, på tværs og i højden. Ved at fjerne en del af dækket genetableres oplevelsen af at bevæge sig på tværs af det store rum med den karakteriske blottede spærkonstruktion. Der er her tale om et møde med en anden skala, der kan minde om en bevægelse mellem træer i en skov, hvor man må lægge hovedet tilbage for at beskue de imponerende trækroner. I dette rum er der mulighed for at opsætte en scene og stolerækker, der kan danne ramme om koncerter og foredrag.



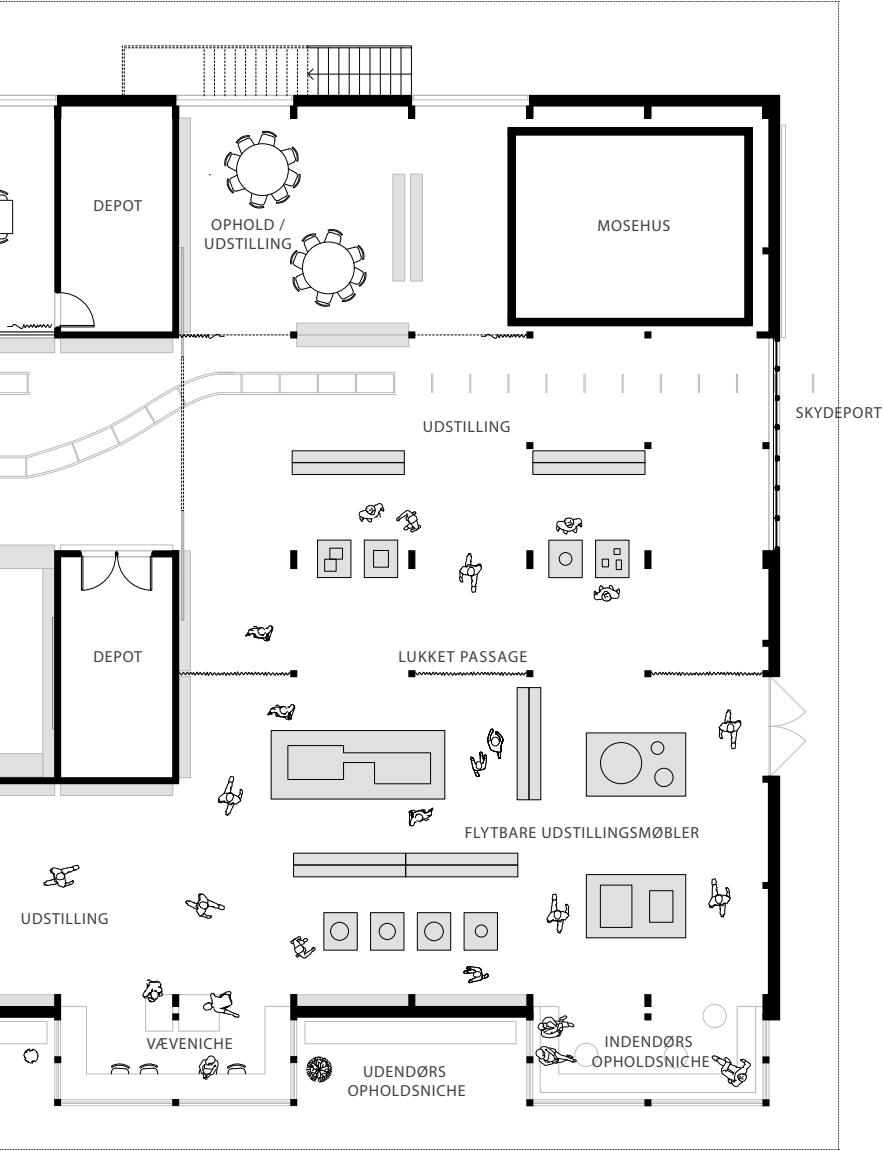
KONCERT & Udstilling / Åben



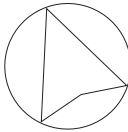
MARKEDSDAG / Åben



SÆRUDSTILLING / FLEKSIBLE RUM



SITUATIONER FOR Udstillingen, PLANUDSNIT 1:100





6. VÆVENICHE

Skitseprojektet arbejder med at skabe synergi mellem den historiske formidling og de mange andre aktiviteter, der kan finde sted i Fabrikken. Eksempelvis bliver kanapperne til nicher, hvor der kan foretages ophold og sysles med forskellige typer håndarbejde. Således væver forskellige kreative aktiviteter sig sammen med udstillingen og danner rammen om et levende mødested.

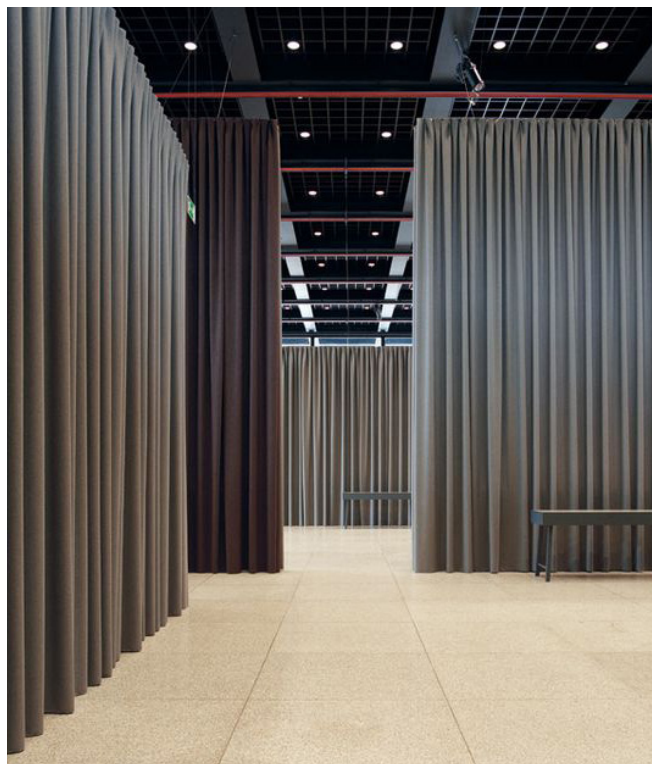


7. DET FASTE OG DET FLEKSIBLE ARKIV

I det store rum findes både den store stabling, som er koncentreret omkring dækket, mens fragmenter af den store stabling fylder det resterende åbne rum i form af fleksible elementer, der bliver til fritstående reoler, podier, en scene etc. Interiøret består således af flytbare såvel som stationære elementer, der danner mere eller mindre transparente vægge eller reoler. Tanken er, at stablingen og det fritstående interiør skal kunne rumme de udstillede artefakter fra mosebruget. Heraf bliver interiøret til arkivkasser, der organiserer genstande og gør det muligt at gå på opdagelse i stedets samling. Desuden vil de store maskiner udgøre punkter i rummet, som besøgende kan bevæge sig omkring.

I fabrikkens stueplan er der i ankomstområdet en flisebelægning, mens der i det resterende område både er betongulv og plankegulv. I kombination med spærkonstruktionens mørke tømmer og udstillingens forskelligartede genstande, er det en arkitektonisk pointe, at faste og flytbare elementer i huset kommer af det samme stof, nemlig fyrretræsfinner, og skaber en mere rolig baggrund for både udstilling og aktiviteter.



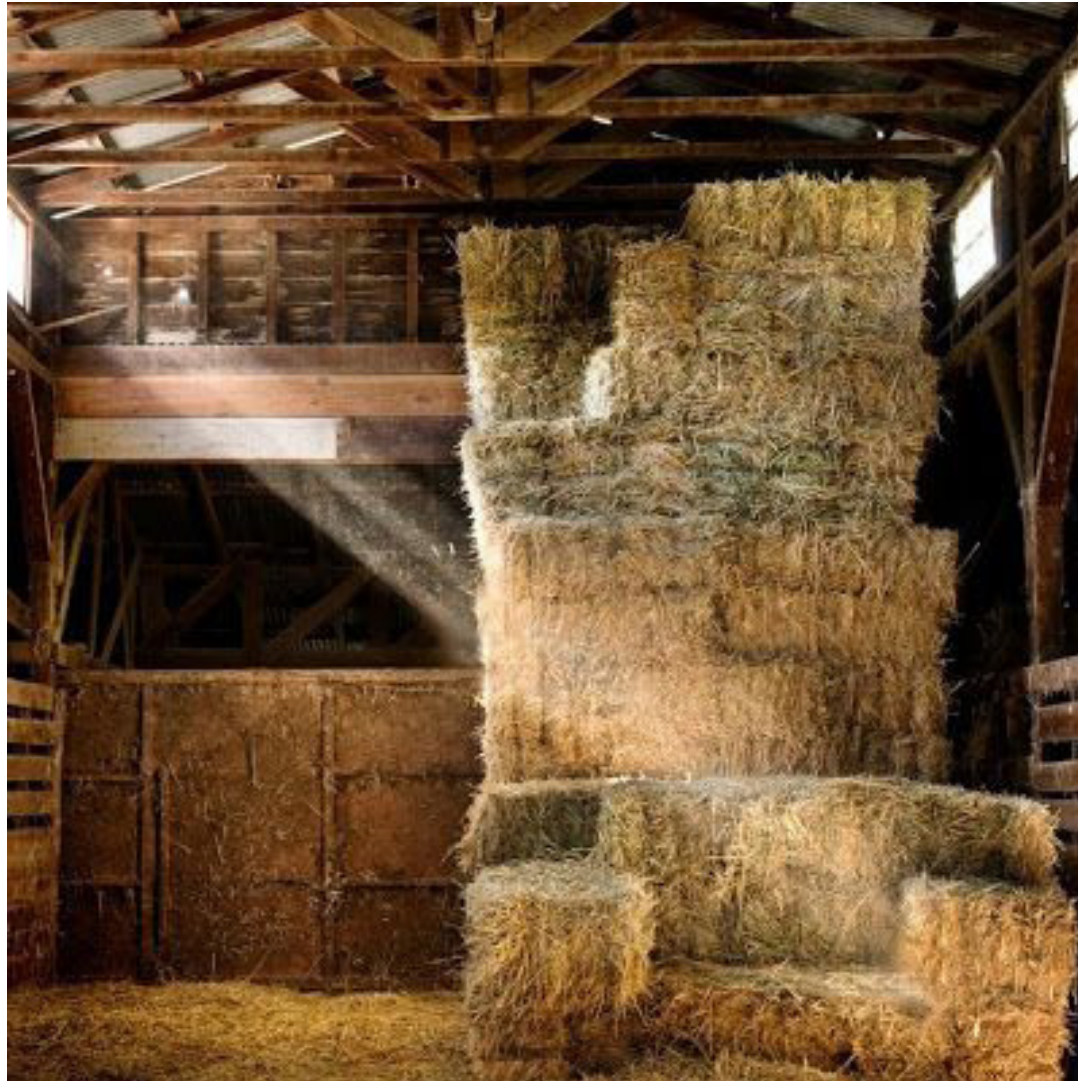


REFERENCE, FLEKSIBLE GARDINER

8. RUMOPDELING

På udvalgte steder i fabrikshallen ind-sættes gulvlange gardiner, som giver mulighed for at skabe mindre rum i det store. Gardinet bidrager på den måde med en fleksibilitet, taktilitet og optimering af akustiske forhold i den ellers rå fabriksshal. Tekstilet virker ligesom de flytbare møbler således som mobile vægge, der efter behov kan lukke af eller åbne op mod det store rum. Desuden bliver stoffet en subtil reference til den lokale håndarbejds tradition.

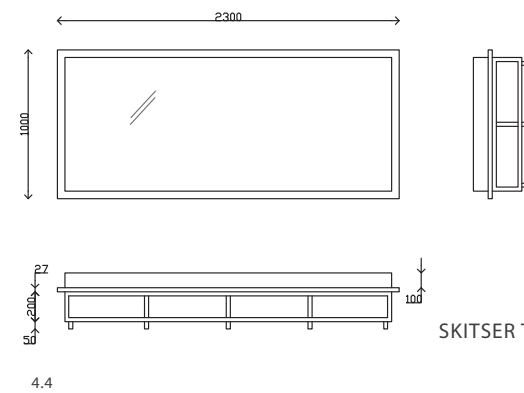
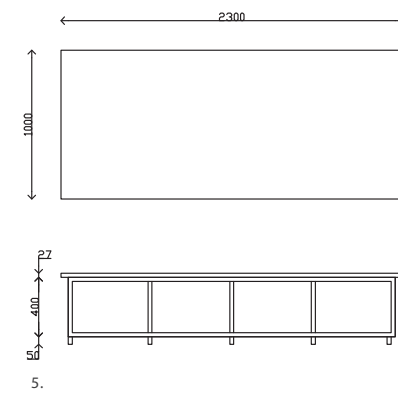
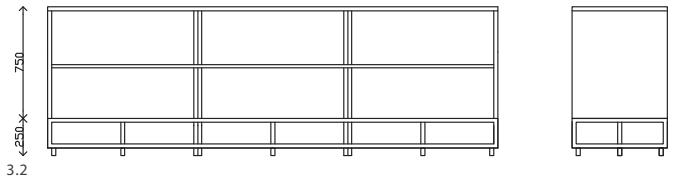
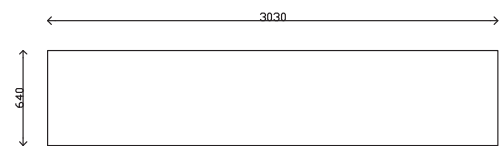
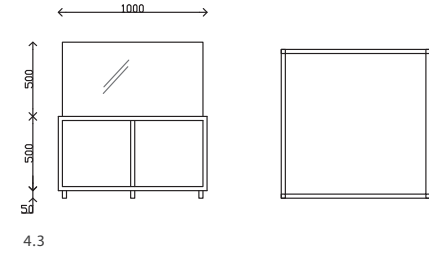
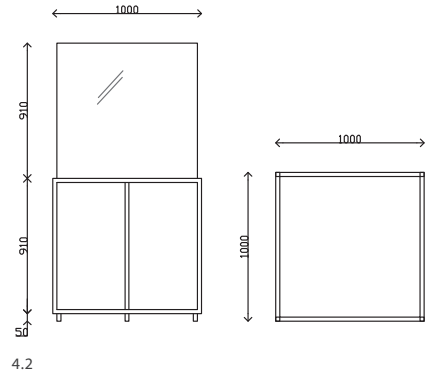
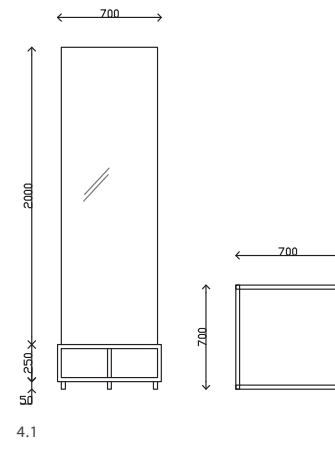
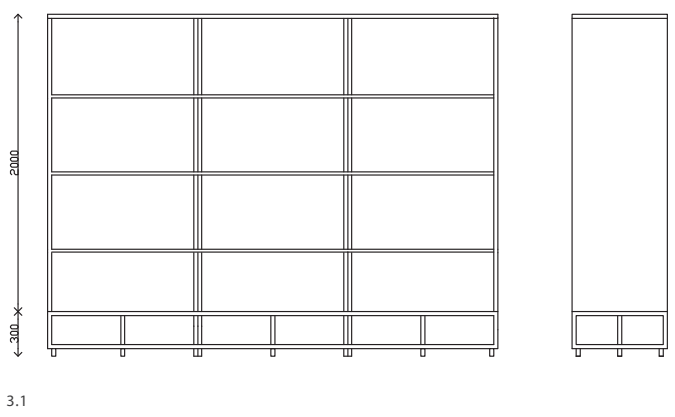
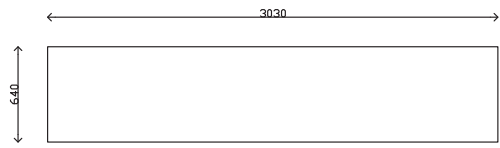
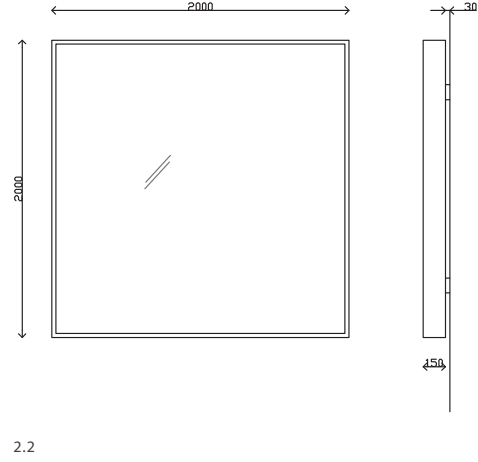
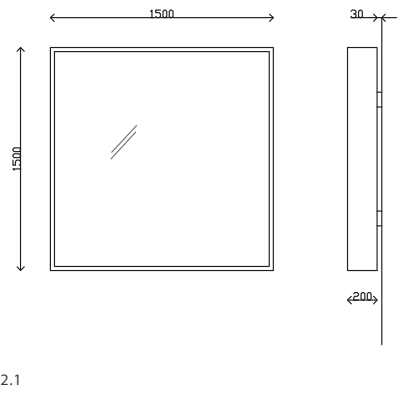
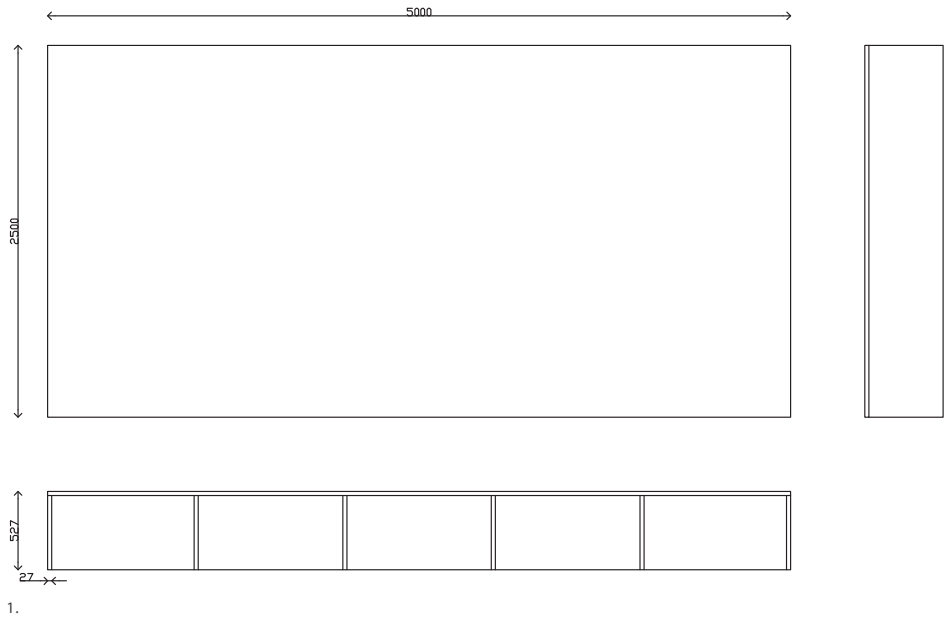




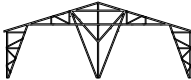
STABLING OG PUNKTER

Med skitseprojektet ønsker vi at opløse fornemmelsen af et dæk i et stort rum til fordel for fornemmelsen af en stabling i et stort rum. Dette greb tænkes at kunne skabe associationer til en stabling af høstakke i en stor lade eller transportkasser i en stor hal, hvilket ligeledes refererer til Tørvefabrikkens oprindelige funktion som lagerhal.

- 1. Scene
- 2.1 Billedramme
- 2.2 Billedramme
- 3.1 Reol
- 3.2 Reol
- 4.1 Montre
- 4.2 Montre
- 4.3 Montre
- 4.4 Montre
- 5. Podie



SKITSER TIL FLYTBARE UDSILLINGS MØBLER / RUMOPDELER
(IKKE INDEHOLDT I PROJEKTET)



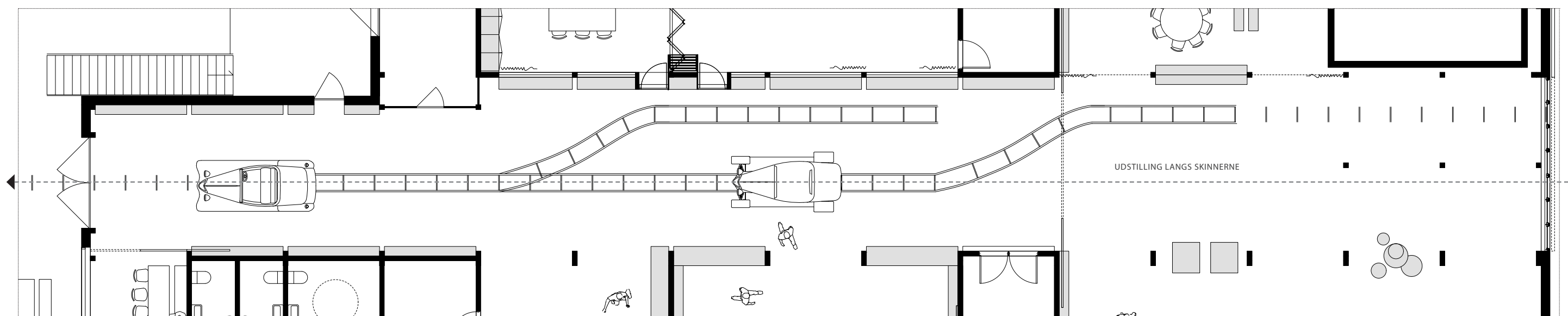


REFERENCE, FLYTBARE UDSTILLINGSMØBLER / RUMOPDELER

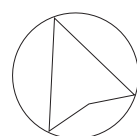
9. ET BLIK LANGS BANEN

Skitseprojektet ønsker at skabe nye forbindelser på tværs af landskaber, landsbyer og mennesker. Et væsentligt greb i den forbindelse er genetableringen af den store port i østfacaden og artikuleringen af fortællingen om sporet, der har strækker sig gennem bygningen. Herved etableres et langt blik gennem fabrikken, hvilket refererer til Fabrikkens historiske brug.





Sporet gennem udstillingen , der forbinder blikket mellem landskab og by



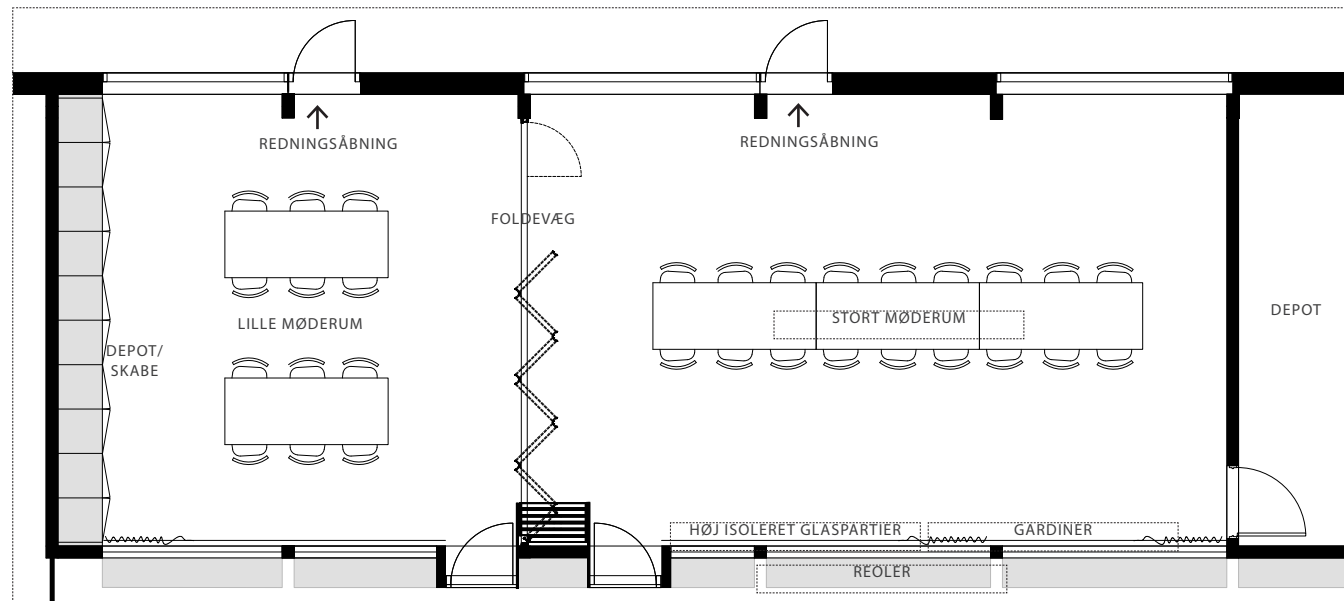


10. MØDELOKALERNE UNDER DÆKKET

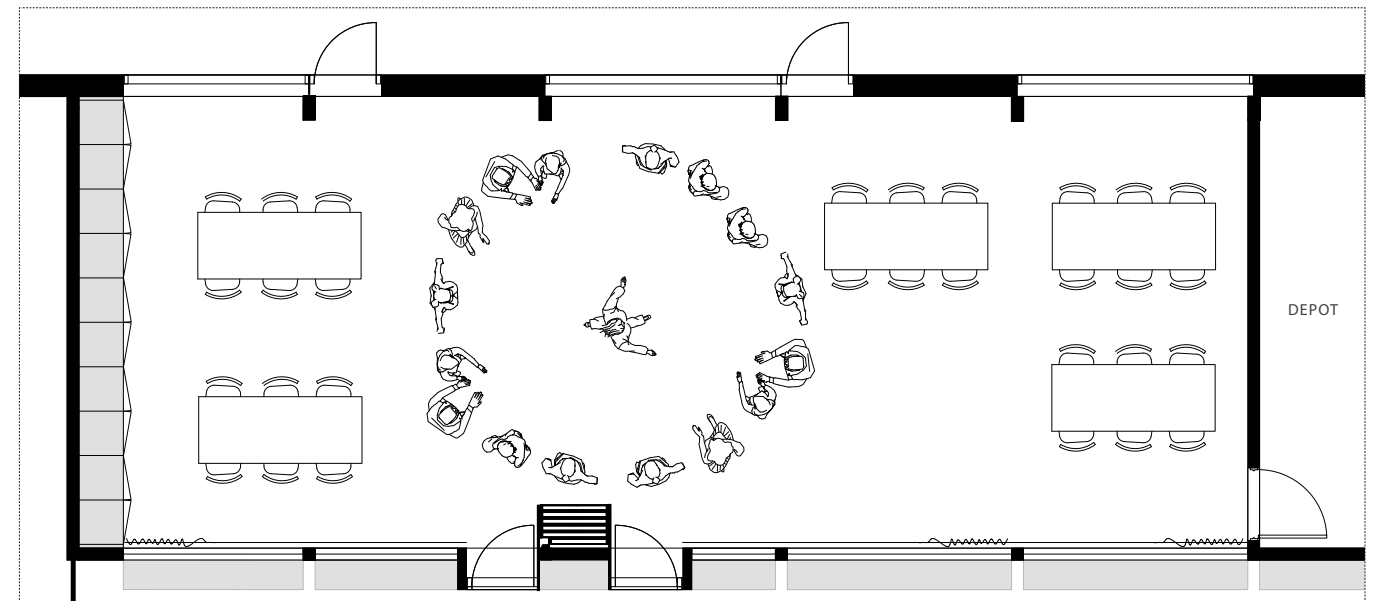
Retningen fra sporet leder påny den besøgende ind i det mere lavloftede og dunkle rum under dækket. Her bevæger man sig langs en reolvæg, der virker som et filter mellem udstillingsrummet og to nye mødelokaler. Mødelokalerne har udsigt til landskabet og kan rumme alt fra yoga til harmonikamusik.



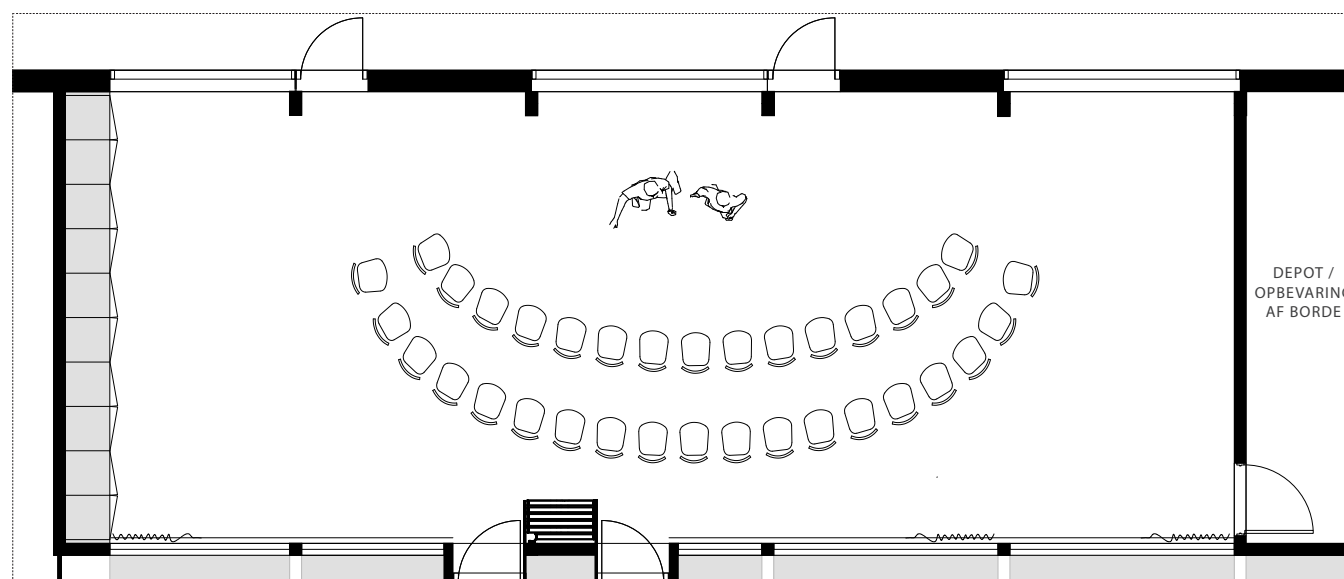
MØDERUM MED FOLDEVÆG / LUKKET



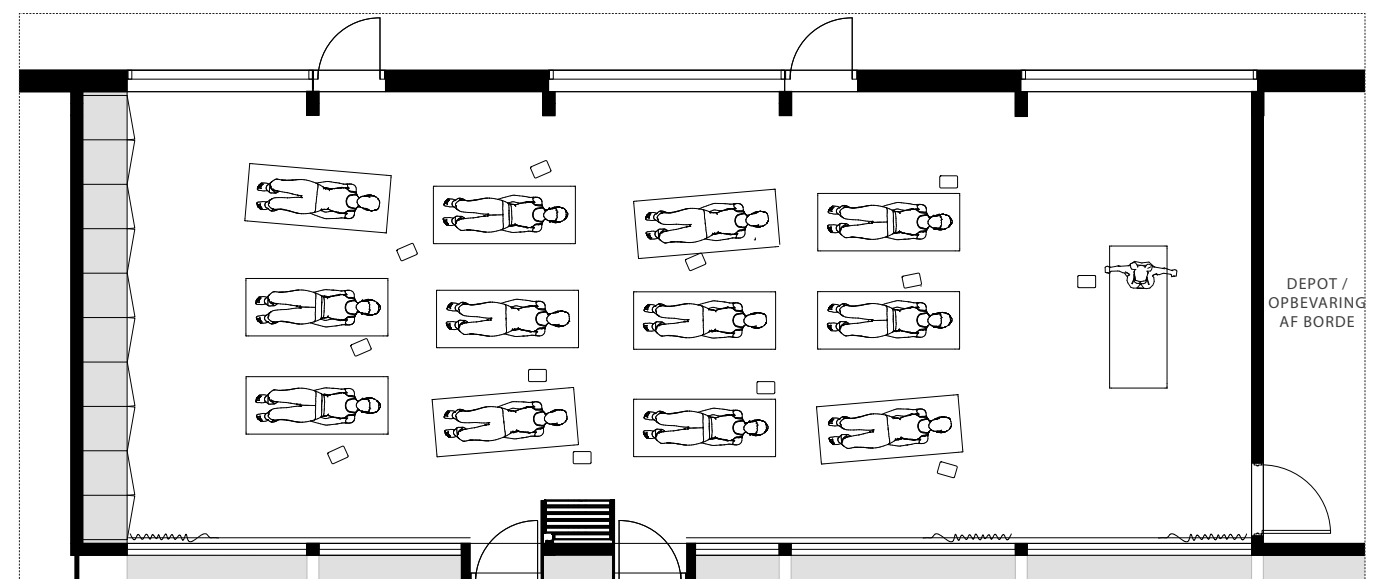
KURSUS / ÅBEN



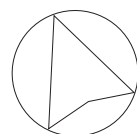
KONCERT / ÅBEN



YOGA / ÅBEN



SITUATIONER FOR MØDELOKALER, PLANUDSNIT 1:100

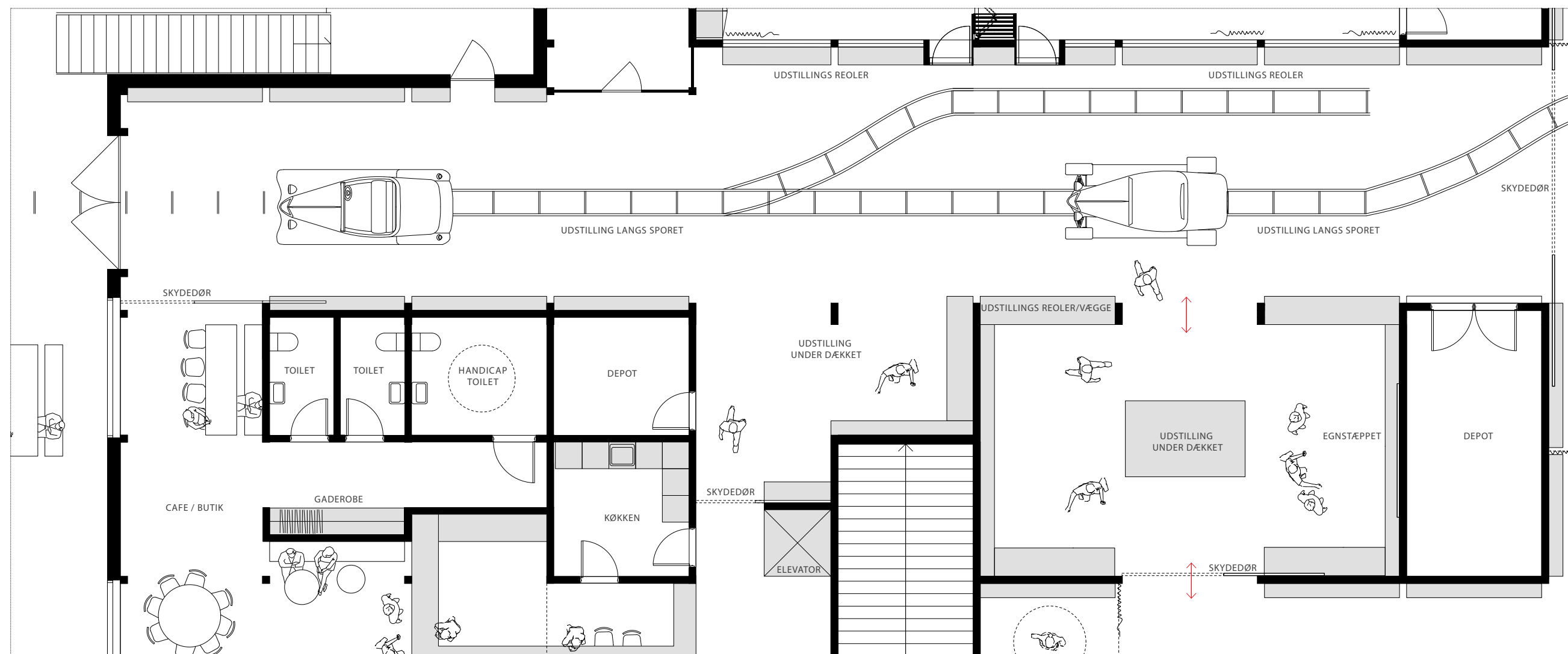




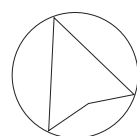
11. Udstilling under dækket

Under dækket vil der være et behov for at gøre brug af kunstlys, hvilket giver mulighed for at give rummet en mere scenografisk karakter. Imidlertid bevæger man sig tilbage mod dagslyset og gallerigangen, hvor bevægelsen begyndte.





UDSTILLING UNDER DÆKKET, PLANUDSNIT 1:100

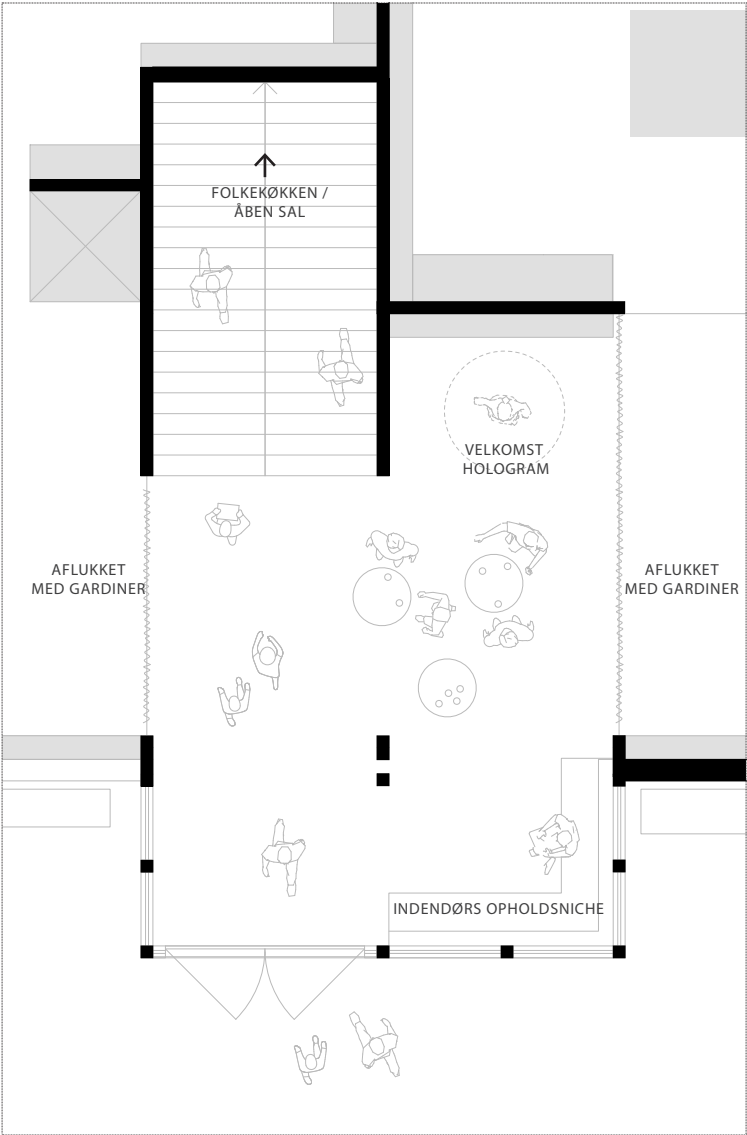


12. TRAPPEN

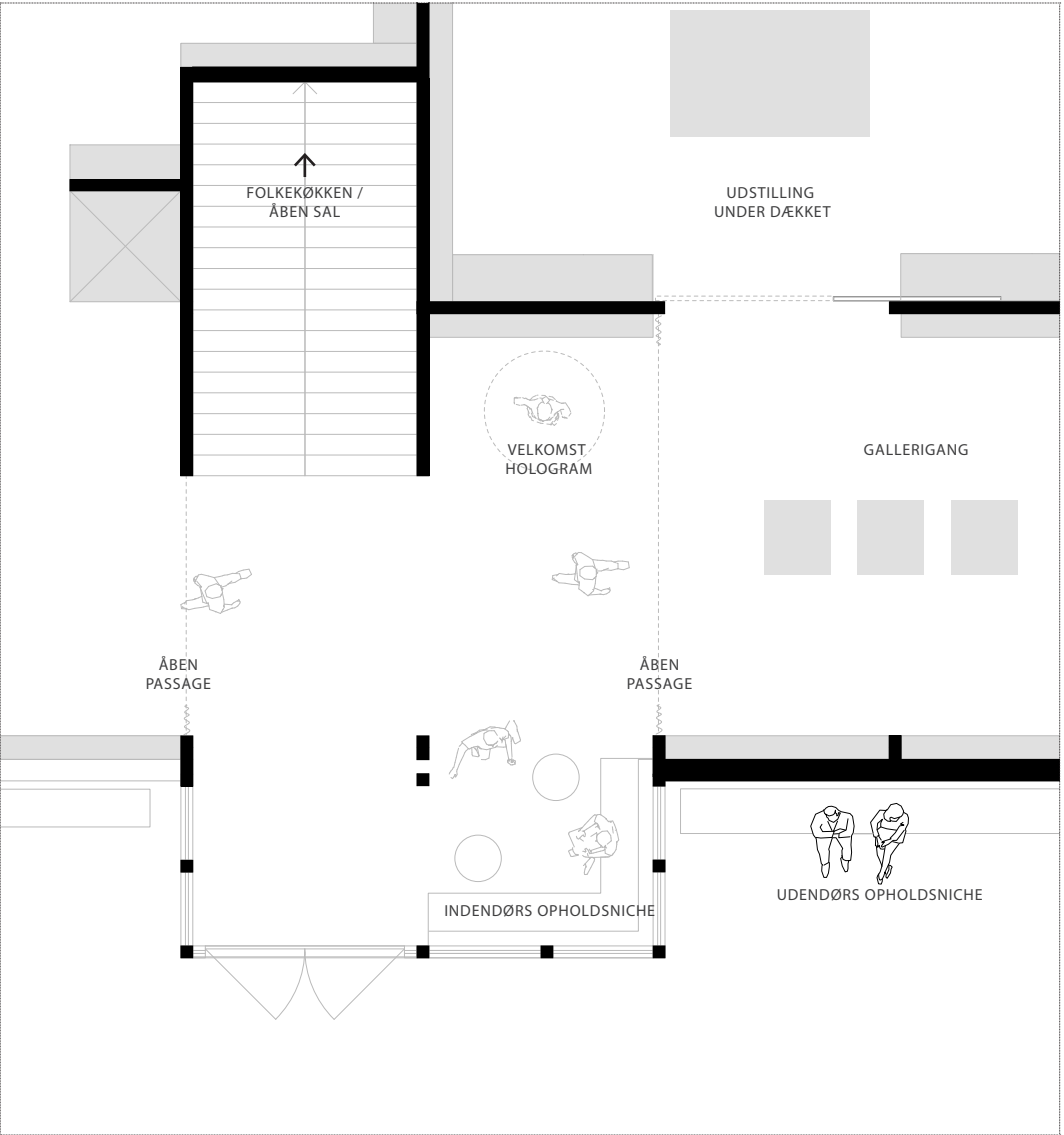
Trappen, der leder til førstesalen, beklædes ligesom dækket i fyrretræsfinér og indgår deraf som en integreret del af stablingen, der indsættes i det store rum. Bevægelsen op ad trappen bliver således også en bevægelse op i høstakken.



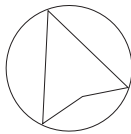
EVENTINDGANG / AFLUKKET



HVERDAG / ÅBEN PASSAGE



SITUATIONER FOR EVENTINDGANG, PLANUDSNIT 1:100





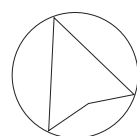
13. FOLKEKØKKEN MED UDSYN TIL LANDSKABET

For enden af trappen får den besøgende et bredt udsyn til områdets smukke natur. Det nye vinduesbånd inviterer dagslyset og landskabet ind i interiøret. På førstesalen bygges et nyt folkekøkken, der bliver en ø ude i det parketbelagte rum, mens det eksisterende køkken fortsat ligger inde bagved mod vest. Køkkenøen i rummet understreger madlavningen som en social og inkluderende aktivitet.

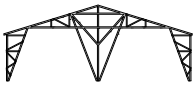
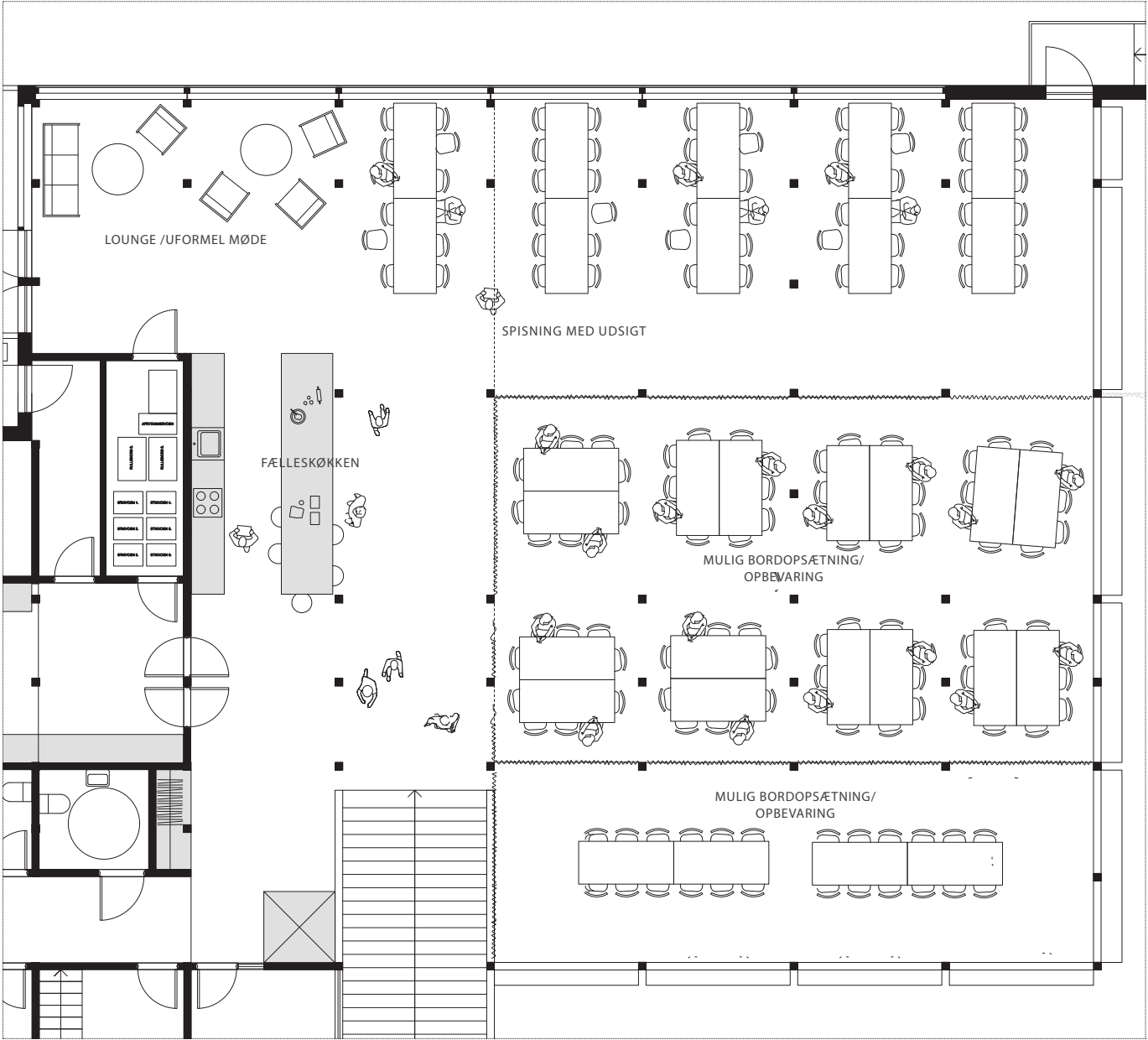




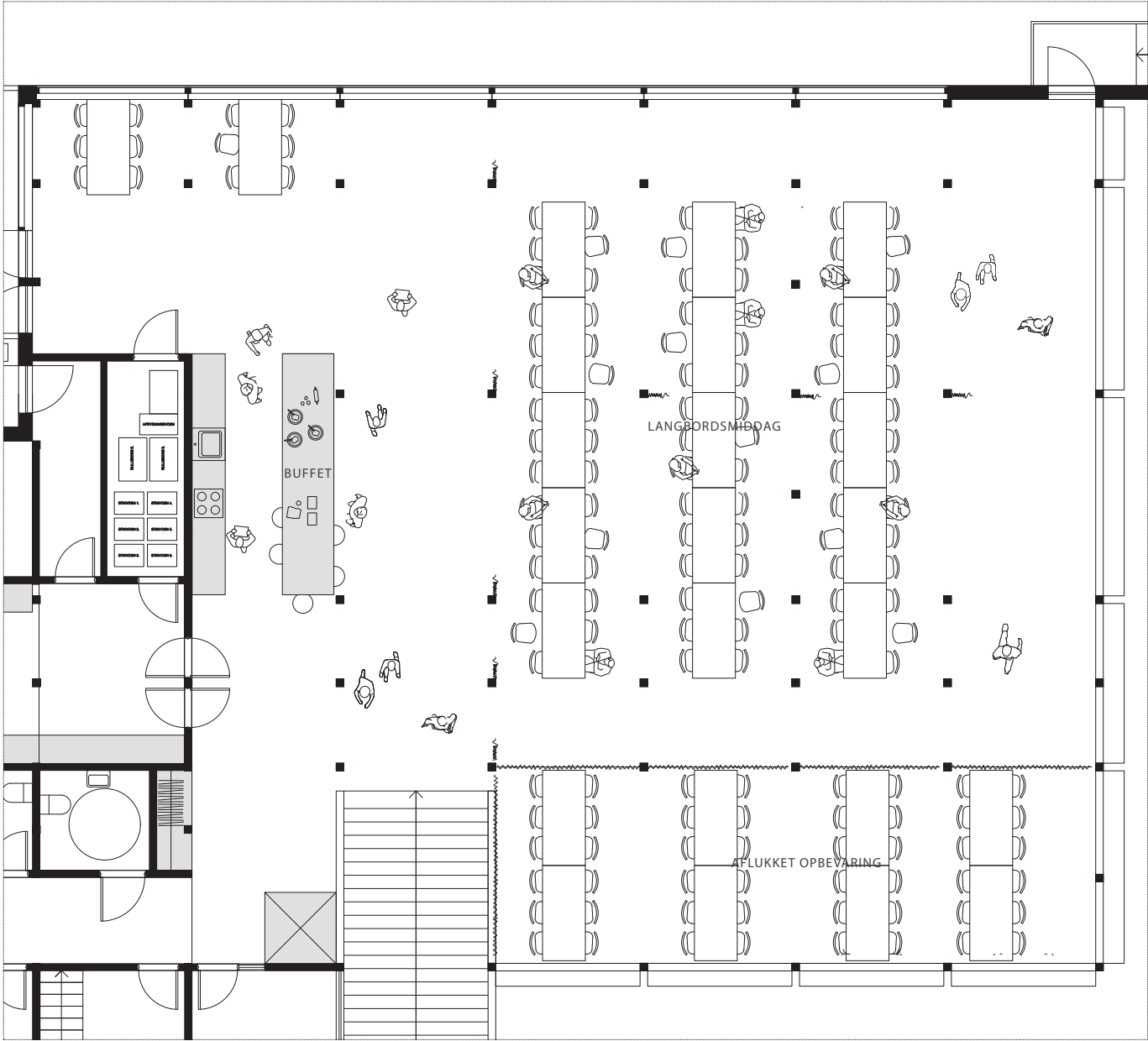
FOLKEKØKKEN/ÅBEN SAL, PLANUDSNIT 1:100



FOLKEKØKKEN/ MINDRE SPISNING



FOLKEKØKKEN/ BRYLLUP/ LANGBORDSMIDDAG



FOLKEKØKKEN/ FEST / INTIMKONCERT



SITUATIONER FOR FOLKEKØKKEN, PLANUDSNIT 1:200



14. BORDOPSTILLING I DEN ÅBNE SAL

På førstesalen er der plads til 200 siddende gæster. Langs kanten af rummet bliver bagsiden af panelerne til lave reoler, med udsyn udover det store rum.





BÆREDYGTIGHED

Som udgangspunkt vil projektet implementere bæredygtige løsninger indenfor den økonomiske ramme, der er stillet til rådighed. Bæredygtighedsbegrebet forstås her i en bred og helhedsorienteret forstand, der inkluderer arkitektonisk-, miljømæssig-, social- og økonomisk bæredygtighed.

Projektet tager udgangspunkt i en opkvalificering af Tørvefabrikkens fysiske rammer. Dette gøres ved at identificere, analysere og fremhæve fabrikkens allerede eksisterende arkitektoniske kvaliteter. Dette fokus rettet mod at se potentialet i det, der allerede findes, kan i sig selv siges at bidrage til en bæredygtig og langtidsholdbar bygningskultur, der understøtter kulturarven på stedet. I projektet arbejdes der desuden med omtanke på, at de arkitektoniske løsninger skaber rumlig fleksibilitet og funktionalitet, der kan danne rammen om inkluderende, mangfoldige og almennyttige aktiviteter for husets brugere.

Derudover arbejder projektet med at etablere nye åbninger i bygningskroppen, hvilket på den ene side optimerer dagslysforhold og nedbringer forbruget af kunstlys, mens grebet på den anden side skaber rum, der inviterer landskabet indenfor. Der arbejdes således med et fokus på at skabe stimulerende rumlige oplevelser med mulighed for kig på tværs af aktiviteter og udsyn til udearealer. Desuden arbejder projektet med at skabe muligheden for at etablere mere intime og akustisk regulerede rumlige situationer i det store rum.

Det primære materiale i transformationen er fyrretræ, hvilket er en genanvendelig og fornyelig naturressource med gode egenskaber med henblik på at skabe et sundt og klimavenligt byggeri. Projektet ønsker ligeledes at forholde sig åbent til et arbejde med genanvendelse af eksisterende byggematerialer fra stedet.

UDEAREALER UDENFOR PROJEKT

1. PARKERINGSOMRÅDE

Det grønne parkeringsområde, står som et fint første møde med Tørvefabrikken, med sine smukke gamle træer.

2. UDSIGTS- & OPHOLDSOMRÅDE MOD VEST

Vestsiden af Tørvehallen bliver det udvendige nøglepunkt. Herfra fører tipvognssporet mod Mosen, og her er sammenhæng til gårdsplads og historiske bygninger, samtidig med oplevelsen af at være lige på kanten til natur og engen, som den “fjerde væg”.

Der skabes bedre forbindelse til dette område med god adgang til caféen ved indgangsområdet og til udsigtsterrassen på øverste dæk. Området kan bl.a. fungere til udeservering, madmarked, kulturelle aktiviteter, fællesspisninger, naturformidling mm.

3. TØRVEHALLEN

Transformationen af den gl. Tørvehal, fremgår af skitseforslaget med en tydelig forandring af fabrikkens ydre og indre, hvor fabrikken i en langt større grad sammenflettes med landskabet, sporet og byen.

Samtidig gøres fabrikkens café-område til et særligt samlingssted, for stedets mange besøgende, brugere af værksteder og øvrige faciliteter.

4. GÅRDSPLADSEN

Gårdspladsen forbinder området mellem Smedjen, Kedlen og Tørvehallen. Her er legeaktiviteter, markeder, mm. Området skal i endnu højere grad gøres sammenhængende med Udsigts- og opholdsområdet mod vest.

5. KEDLEN

Her stod oprindeligt kedlen, der holdt fabrikken kørende. I dag er her et godt træværksted, og et spirende iværksætermiljø med møde- og kontorfaciliteter for foreninger, landsbyklyngen, projekt- og interessegrupper, erhvervsaktører og andre iværksættere, som også bruger faciliteterne på Mosebruget.

6. SMEDJEN

Her er også værkstedsfaciliteter, i den oprindelige smedje. Her indrettes keramikværksted sammen med brugerne.

7. SPORET

Der er et fremtidigt ønske at de grønne forbindelser til mosen, vandruter, klyngens natur og biodiversitet er vigtige for projektet. Der arbejdes på at sporet, sammen med Gjerrildbanen og andre vandrør og cykelruter styrker Mosebruget som destination midt i Norddjurs Kommunes grønne bånd.

8. PLADS MOD BYEN

Pladsen med byen, skal i fremtidig også være med til at skabe endnu bedre historisk og nutidig forbindelse mellem fabrikken og stationsbyen med det gamle mejeri, Stenvad gamle bageri og Gjerrildbanen.

9. DET GL. BAGERI

Det er et ønske at kunne inddrage det gamle bageri, som en gang var en stor virksomhed med 50 ansatte, til yderligere kunst- mad og værkstedsaktiviteter til glæde for lokale, kunstnere og besøgende.



SITUATIONSPLAN MED FREMTIDIGE ØNSKER TIL UDVIKLING AF OMRÅDET 1:2000

